

Pori, Leppäkorpi

Kunta: Pori
Kylä: Pietniemi, Leppäkorven taajama
Tila: Kortteli 47, tontti 3, Saniaisentie
Sijainti: Peruskartta 1:20000, 1141 11 VIASVESI (1978)

x = 6818 60
y = 537 40
z = 8 - 8,5 m

Aikaisemmat tutkimukset:

Jouko Räty, inventointi 1984 (tarkastusinventointi)
Paula Purhonen, tarkastus 1985
Matti Bergström, koekaivaus ja tarkastus 1985
Paikalta ei ole esinelöytöjä.

Kertomukseen liittyvät kartat:

Ote asemakaavakartasta 1986 1:500	A3
- ilmenee löytökohteen tarkka sijainti	
Ote rakennuksen lopullisesta asemapiirroksesta tontilla 3, korttelissa 47, 1:200	A3
- kartasta ilmenee latomuksen 2 sijainti löytöineen	
Työkartat 1-3	A2
Työkartta 4, raunion 2 pohjakehät	A4
Työkartta 5, hiekkakivilatomus, pinta	A4
Työkartta 6, hiekkakivilatomuksen pohja	A4
Työkartta 7, hiekkakivilatomus	A4

Kertomukseen kuuluvat valokuvat SATM 126427-540, joiden kaksoiskappaleet ovat kertomuksen mukana sekä diapositiivit SATM 6494-6548. Luettelo otetuista dioista on kertomuksen sivuilla 9-11.

Pori, Pietniemen kylä, Leppäkorpi, Saniaisentie, tontti 47/3

Kertomus Satakunnan museon amanuenssin Jouko Rätyn kaivauksesta ajalla 25.8. - 5.9.1986.

Satakunnan museon tutkimusohjelmaan otettiin vuonna 1986 Porin uusimmalla asuntoalueella Leppäkorvessa paljastuneiden muinaisjäännösten tutkiminen. Kaivaus tapahtui museoviraston luvalla ja Satakunnan museon rahoituksella. Kartanpiirtäjänä toimi museon amanuussi Marita Rätty ja kaivajana lisäksi opiskelija Anu Ketonen.

Leppäkorven kiinteät muinaisjäännökset löytyivät myöhäissyksyllä 1984, kun Porin kaupungin rakennusviraston kadunrakennusosaston puisto- toimiston mittausryhmä: mittausteknikko Seppo Kesti-Helia, vaaitsija Olavi Mäntynen sekä mittamies Markku Lehtihaka, suoritti asemakaavoitetun uudisalueen tontinmittaustöitä. Työryhmä ilmoitti löytyneistä kivilatomuksista Satakunnan museoon, josta amanuussi Jouko Rätty suoritti maastotarkastuksen 14.12.84 todeten palstoitetulla sekä läheisellä puistoalueella kahdeksan ennestään tuntematonta kivilatomusta.

Myöhemmin alueelle suoritti tarkastuskäynnin myös vs. toimistopäällikkö Paula Purhonen museoviraston esihistorian toimistosta ja tutkija Matti Bergström, joka työryhmineen suoritti koekaivauksen karttaan merkityssä kohteessa n:o 2 ajalla 14.-16.10.85.

Museoviraston lupa oli myönnetty kahden kivilatomuksen tutkimiseen, jotka molemmat sijaitsevat palstoitetuilla ja rakennettavilla tonteilla. Rakennustyön keskeytymisen vuoksi kohteeksi valittiin raunio 2. Sen sijaan raunio 1 tutkimus jouduttiin jättämään odottamaan tutkimustaan, koska työ aloitetussa kohteessa venyi odotettua pitempään ja rakennustyöt sekä syksyn sateet estivät myöhemmän tutkimuksen kohteessa.

Leppäkorven rauniot sijaitsevat metsäisellä mäellä ja pitkänomaisella kapealla harjanteella vanhan Rauman tien tuntumassa. Huomattavaa on, että kaikki tarkastetut latomukset sijaitsevat 8,5 - 11 metrin korkeuskäyrien välillä, matalammalla kuin mitkään aikaisemmin tunnetut hautarauniot Porin alueella. Viittaan tarkastuskertomukseeni 14.12.84.

Raunio 2

Mäkialue, jolle talopalstat on muodostettu, on nimeltään Pimeämetsä. Alue kasvaa pääasiassa nuorta männikköä. Aluskasvillisuutena on kanervaa ja puolukkaa, humuskerros on ohut.

Tutkimuskohteena ollut kivilatomus sijaitsee insinööri Olavi Ketolan vuokraamalla palstalla Porin kaupungin omistamalla maalla Pietniemen kylän Leppäkorven asuntoalueella Saniaistentien varrella korttelissa 47 tontilla 3. Rakennustyöt tontilla alkoivat myöhään syksyllä 1985. Rakennuksen sokkeli tehtiin kesän 1986 aikana. Itse rauhoitettu raunio on rakennuksen vierellä, sen länsipuolella, hiekkapohjaisella loivalla etelärinteellä. Tontin etelälaidalta alkaen laskeutuva maasto muodostaa luonnontilaisen lehdon, joka on osa Pimeämetsän aluetta kiertävää Kurupuistoa. Kurupuistosta itään aukeavat viljelykset jatkuen Tuorsniemen kylän puolelle. Peltoaukean yläpuolellakin, Kurupuistossa sekä Olavi Ketolan naapuritonttien 47/4 ja 47/5 alueella on 7 - 7,5 metrin korkeudella tonttipalstan suuruinen tai isompikin multava tasanne, joka on voinut olla sovelias paikka muinaiselle viljelmälle.

Matti Bergströmin koekaivauksen 1985 jälkeen raunion 2 ympärille oli rakennettu suoja-aita, joka ei ollut rakennuksen sijaintikarttaan piirretyn muotoinen. Kaivauksen alussa saatoin todeta, että rakennuksen puoleinen aita oli rakennettu osittain raunion näkyvien ulkokivien päälle. K.o. kivet muodostivat selvästi todettavan rivin ja niiden saattoi ilman muuta epäillä kuuluvan itse muinaisjäännökseen. Rakennuskuoppa oli tehty aivan k.o. kivien ja samalla siis aidan vierestä alkaen, kuoppaan oli kohonnut valettu rakennusperustus, jonka kulmasta oli lähimpiin maan päälle näkyviin kiviin etäisyyttä 1,4 metriä. Kaivettu kuoppa huomioiden rakennustöiden ja muinaisjäännöksen väliin ei oltu jätetty yhtään tilaa suojavyöhykkeeksi. Kun rakennuskuoppa oli tehty näin aivan muinaisjäännösalueelle asti, en voi sanoa, missä määrin sitä tehtäessä oli tuhottu itse muinaisjäännöksen reunaa. Ainakin hiekkakivilatomuksen, josta myöhemmin tulee puhe, osalta uhka on ollut todellinen.

Aluksi vaikutti myös siltä, että rakennuksen paikkaa olisi museoviraston saaman sijoituskartan jälkeen muutettu lähemmäksi itse muinaisjäännöstä. Rakennusvalvontaviranomaisilta saamani uuden kartan perusteella rakennus on kuitenkin tehty merkitylle paikalleen. Ristiriita johtuu siitä, että toimitettuun rakennuksen sijaintikarttaan on itse muinaisjäännöksen paikka merkattu väärin. Sijainti on korjattu lopulliseen sijoituskart-

taan itse talosta ja tontin nurkan vaaituspisteestä otetun mittauksen perusteella.

Tutkimuskohde vaikutti ennen kaivausta varsin epämääräiseltä, ehkä hajotetulta rauniolta. Tarkastuksessa oli kiveyksen pohjoispäässä todettu neliömäinen, ohuen turvekerroksen peittämä ulkonema. Se osoitautui Matti Bergströmin syksyllä 1985 suorittamassa koekaivauksessa rakennetun vanhan turvekerroksen päälle ja siten myöhäisaikaiseksi. Myös kaivauksessa 1986 todettujen havaintojen perusteella mainitulla kiveyksellä ei ole varmaa primaaria yhteyttä raunion muihin kiinteisiin rakenteisiin. Varmaa selitystä rakenteelle ei kaivauksesta löydetty.

Kaivaus suoritettiin siten, että koko tutkimusalue jaettiin heti aluksi kahden tarkalleen pääilmansuuntia noudattavan leikkaajan avulla neljään sektoriin siten, että origo tuli mahdollisimman lähelle näkyvän röykkiön keskustaa. Sektorialueet jaettiin paaluttamalla 2x2 metrin suuruisiin ruutuihin myös ohi näkyvän raunioalueen, jotta kohteen luonne voitaisiin tarvittaessa kokonaisuudessaan selvittää. Alueella suoritettiin pintapunnitus ja tutkittujen kivikeskittymien punnitus. Sektorinrajojen kohdalta suoritettiin maan pinnan ja pohjan punnitus profiilikarttojen piirtämistä varten.

Aluksi raunio ja läheiset kiviä sisältävät ruudut puhdistettiin ja paljastettiin. Raunioalue tutkittiin tasokaivauksena pohjaan saakka, tasoista piirrettiin pinta-, väli- ja pohjakartat sen mukaan kuin katsottiin tarpeelliseksi. Rauniossa olleet kehäkivet ja silmäkivet jätettiin paikoilleen, mutta myös niiden alainen pohja tarkastettiin ennen kohteiden ennallistamista. Hiekkakivilatomuksesta piirrettiin lisäksi erillisiä tasokarttoja.

Lopuksi koko tutkimusalue ennallistettiin ja siistittiin.

Kaivausvaiheista otettiin runsaasti valokuvia: ensiksi rauniosta luonnontilassa, paljastettuna, puoliksi tutkittuna, eri kivikerroksista, pohjakiveyksistä ja loppuun tutkittuna. Kuvia otettiin mahdollisuuksien mukaan eri suunnista, myös läheisen työmaakopin katolta ja tikkailta yläviistosta. Kuvia otettiin myös muinaisjäännöksen lähiympäristöstä. Mustavalkoisten kuvien lisäksi otettiin väridiakuvia.

Rauniosta paljastui kaksi pientä kivikehää, joiden keskellä oli myös erikoiset silmäkivet. Kehärakennelmat muodostivat yhdessä hieman epäsymmetrisen muotoisen kahdeksikon. Koska kehärakennelmat ja niihin

liittyvät muut struktuurit eroavat toisistaan, ei ole varmaa, että ne olisi rakennettu samalla kertaa.

Raunion pohjoispuolinen kehä hahmottui turpeen ja humuksen poiston jälkeen. Kehä on läpimitaltaan vain noin 1,6 m. Se on suurimmaksi osaksi tehty suurehkoista miehenkantamoisista ja niiden väliin työnne-tyistä pienemmistä kivistä; parissa tapauksessa pienemmän kehäkiven alla on toinen kivi. Kehän reuna on läntiseltä ja pohjoiselta sivustaltaan melko suora, idän puolelta kaartuva ja eteläsivustaltaan se osittain yhtyy toiseen kehäkiveykseen. Kehän päällä ei ollut kasattua röykkiötä, mutta sen sisusta oli täytetty epätasaisesti erikokoisilla 10-20 cm:n suuruisilla kivillä ja täytehiekalla. Karkeamman, likaisen täytehiekkan alta paljastui pohjahiekka, jonka keskellä oli halkaisijaltaan 40-50 cm ja paksuudeltaan 20-30 cm oleva hiekkakivilaaka. Se kohosi muodoltaan neliömäisenä maapohjasta vinosti kymmenkunta cm maapohjan yläpuolelle. Kiven pinnaltaan suora pohja on upotettu noin 20 cm:n syvyyteen hienoon, vaalean keltaiseen hiekkaan. Kehän maapohja oli täytehiekkan ja humuksen värittämää, heti syvemmältä puhdasta ja hienorakeista. Silmäkiven ja kehän välillä oli myös joitakin luontaisesti maapohjalle jätettyjä pikkukiviä. Mitään erikoista, varmaa merkkiä mahdollisesta hautauksesta en kohteesta löytänyt. Kehäkiveyksen ulkopuolella, alueen koillisnurkassa, oli neliskulmainen kiveys, jonka Matti Bergström tutki syksyllä 1985. Kiveys merkittiin tutkimuskarttaan.

Raunion eteläinen kehäkiveys paljastui sammaleista vapaan, mutta sisäosiltaan maatuneen humuksen ja roskien täyttämän röykkiön pohjalta. Röykkiö oli kokonaishalkaisijaltaan noin kaksi metriä ja pyöreä. Struktuuri muodostui kolmesta kivikerrasta; kehäkivet olivat osittain näkyvissä heti kun röykkiötä peittävät puut ja reunaturve oli poistettu. Ylin kiviladonta muodostui röykkiön päälle suunnilleen itä-länsisuuntaisesti asetettujen 40-60 cm:n suuruisien kivien muodostamasta rivista, joka ikäänkuin muodosti sillan koko röykkiölatomuksen yli. Rakenne vaikutti erikoiselta ja se yhdessä isojen kehäkivien kanssa satoi kokonaisuuden. Näiden suurten kivien alta paljastui maapohjan hiekan päälle tehty täytekiveys. Se koostui pienistä kivistä, n. 10-15 cm, tehdystä tiiviistä kerroksesta ja sen päälle harvakseltaan heitetyistä keskikokoisista kivistä. Kivikerrosten kanssa ei ollut käytetty täytehiekkaa. Itse kehäkiveys muodostui osittain kahdesta kivikerrasta,

jolloin eräät isot kehäkivet oli ladottu pienehköjen, tasaisten liuskekivien päälle. Kehäkivet olivat suuruudeltaan n. 40-60 cm, niistä tehty kehä oli pieni, halkaisijaltaan n. 1,4-1,5 m. Kehän pohjalta löytyi pohjatasoa kaivettaessa täytehiekan peitossa ollut silmäkivi ja sen vieressä ilmeisen ruumi^Shautauksen jäännös. Kokonaan peittoon joutunut silmäkivi oli upotettu puhtaaseen, keltaiseen hiekkään, samaa hiekkää oli käytetty myös täytehiekkana. Vähän syvemmällä tuli vastaan harmaan valkoinen hiekka, joka oli koskematonta. Silmäkivi oli kolmiomainen, ylä- ja alalappeiltaan tasainen, paksuhko hiekkakivilaaka. Kiveä ei ollut asetettu asetettu alkuperäiselle maanpinnalle, niin kuin ei toisenkaan kehän silmäkiveä, sen osoittivat kehäkivien asema alkuperäisellä maapohjalla ja maanpinnan muoto. Kiveä esille kaivettaessa esille tullut harmaa likamaa hiekassa alkoi suunnilleen kiven pinnan tasolta ja sijaitsi silmäkiven ja kehän läntisen ja lounaisen reunan välissä. Tämän epämuotoisen harmaan ja noin 1,4 m pitkän kerrostuman luoteispäässä sijaitsi pyöreä, selvärajainen ja kaivettaessa hieman laajentunut ja tummeneva ja sitten vähitellen supistuva ja häipyvä likamaaläikkä. Harmaata tai erittäin tummaa maata oli pyöreässä maatumassa 10 cm:n kerrostumana, muualla laaja, vaalean harmaa kerrostuma oli noin 5 cm:n paksuinen. Mitään hiiltä tai nokimaata ei kohteessa ollut. Otin pyöreästä maatumasta pienen maanäytteen.

Hiekkakivilatomus

Hiekkakivilatomuksen yhden laakakiven muokatulta vaikuttava nurkka herätti huomiota eteläisen kehän pohjakiviä tutkittaessa. Mainittu kiven kulma ulottui alunperinkin pintahumuksesta puhdistetun maan pinnalle, töröttäen pienenä punaisena kivenä muiden kivien joukossa. Tajusin tämän kuitenkin vasta alueesta ottamiani diakuvia jälkeenpäin katsoessani. Mainitun kehän pohjaa tutkittaessa alkoi mainitun kiven lisäksi kehän viereltä ja osaksi myös kehäkiveyksen sisältä joitakin yksittäisiä ohuita hiekkakivipalasia. Kaivauksen jatkuessa pinnaltaan muokatulta vaikuttava ja alaspäin laajeneva kivi johdatti lopulta suoraan maan alaiseen hiekkakivilatomukseen. Latomus oli pituudeltaan noin 2 metriä ja leveydeltään noin metrin. Se oli tehty pääosiltaan mainitun kehäkiveyksen ja tämän eteläpuolella olevan suuren maakiven toisen pään väliin, mutta osa liuskekivistä sijaitsi kehärakennelman kivien alla ja jonkin verran myös sisäpuolella.

Hiekkakivilatomus oli tehty kuoppaan melko kivettömän hiekkakerroksen läpi. Laattojen alla olleiden tukikivien pohja oli vain 40 cm:n syvyydessä nykyisestä maanpinnasta. Pintalaattojen koko vaihteli 20-60 cm:iin. Isoimpien laattojen alta latomuksen länsipuoliskossa löytyi kokonainen ohut kerros hiekkakivisäilyä, joka osoitti sälyn päällä olleiden laattojen kaatuneen tai romahtaneen alle jääneiden ohuiden laattojen päälle. Kivien alta löytyi oletetun hautatilan reunoille pitkittäin ja kavennuksen kohdalle lähes poikittain asetettuja pieniä hiekkakivilaattoja, jotka todennäköisesti ovat olleet ladonnan tukikiviä ja viittaavat laattojen aikanaan ehkä muodostaneen arkkumaisen kansirakennelman. Latomuksen pohjalta ilmaantui tasainen ruskea hiekkakerros, jossa oli todettavissa aluksi epämääräistä harmaata likamaata, ilmeinen ruumishautauksen jäännös. Sen reunalta yritettiin aluksi ottaa jäljen pitkittäisprofiili, mutta koska jälki vaikutti heikolta, päädyin jäljellä olevan pohjatason tutkimiseen tasokaivauksella. Harmaa jälki hahmottui vähitellen selvärajaiseksi vartalohahmoksi. Otetut valokuvat eivät erottaneet jälkeä tarpeeksi hyvin, mutta piirsin valaistusolosuhteiden ollessa jonkun aikaa otolliset kohteen peitepiirroksena myös muoville. Hieman syvemmällä maapohja oli keltaista, hienoa ja puhdasta hiekkaa. Otin löytöjäljestä pienen maaperänäytteen.

Kaivauksen jälkeen hiekkakivilatomus entistettiin samanmuotoiseksi siten, että pohjalle, kivien sivuun ja väleihin vaihdettiin karkeampi, puhdas sorahiekka. Sitä otin rakennustyömaan hiekkakasasta. Menettelyn tarkoituksena oli saada maaperään valuva vesi virtaamaan nopeammin läpi, ettei se jäisi rapauttamaan laattakiviä. Hiekan avulla kivikerroksia myös hieman nostettiin löytöasemastaan. Näin haudan päällä olleet isoimmat kivilaatat tulivat muun maan tasolle, johon ne jätettiin hieman maanpinnan yläpuolelle näkyviin haudan paikallistusta varten. Alue siistittiin turpeella ja humuksella.

"Uhrikivi ja kivitarha"

Tutkimusalueen eteläpäässä sijaitsee kaksi suurikokoista maakiveä, joista toinen on liusketta, toinen ilmeisesti graniittia. Edellisen pinnasta löytyi paksun sammalkerroksen ja maatuneen lehdeskerroksen alta yhdeksän pyöreätä tai pyöreähköä kuoppaa, joita voisi pitää kiven sijainti huomioiden "uhrikuoppina". Pari-kolme kuopista on ilmeisesti osaksi ihmisen pyöristämää.

Kivi ja kuoppien sijainti käy selville otetusta valokuvasta. K.o. kivien eteläpuolella oli pienillä hiekkakivimukuloilla ladottu viereen eräänlaiset "tarhat". Turpeen ja hiekan sekaisen humuskerroksen alta paljastui kivistien ulkopuolellekin ulottuva silttikerros, jonka alla muutaman senttimetrin syvyydessä ilmaantui vaalean hiekan kerros. Maapohjassa ei ollut mitään merkkiä siitä, että siihen olisi mitenkään koskettu. Meren muodostama silttikerros levisi kivistä loivasti alaspäin, leviämislajuuutta en voinut tutkia. Kivijonot on epäilemättä ladottu maakerroksen päälle tarkoituksella, sillä hieman mainituista maakivistä länteen oli suunnilleen pohjois-eteläsuunnassa asetettujen kivien muodostama rivi kahden maakiven välillä. Kivistien päässä, kahden koivun vierellä oli maakuoppa, jonka merkitys tutkittiin. Koska kuoppa oli vailla turvetta ja pintahumusta, eikä kuopan pohjalta tai reunamilta ilmaantuneet kivet vaikuttaneet liittyvän mihinkään strukturiin, on ilmeistä, että kuoppa on myöhäsyntyinen: siitä on otettu ilmeisesti hyvää muuraushiekkaa.

Kuten alussa jo totesin, idän puolella muinaisjäännöstä reunusti isoista kivistä harvaksen ladottu kivistien rivi. Kivistien muodostaa alueen eteläpäähan muiden erikokoisten kivien kanssa selvästi rajatun, kasatun kulmauksen.

Kokonaisuutena vaikuttaa siltä, että nämä erikokoisista kivistä hautausalueen ympärille kasatut kivistien rivit muodostaisivat eräänlaisen tarhan, jonka merkitsemisessä läntinen ja luoteinen sivusta on kuitenkin jäänyt vajavaisesti merkatuksi tai on hävinnyt. Kivistien päälle ei ole kasattu hiekkaa enempää, kuin mitä tuuli on aikojen kuluessa tuonut. Turve sen sijaan on kasvanut kiveyksien päälle lähes täydellisesti ne peittäen. Luulen, että nämä kivistien rivit on tarkoituksella ladottu samanaikaisesti muiden latomusten kanssa. Voisi ehkä kysyä, ovatko ne muodostaneet perustan myöhemmin hävinneelle puiselle suoja-aitaukselle ?

Johtopäätöksiä

Vaikuttaa ilmeiseltä, että alueen tutkituista hautastruktuureista vanhin on hiekkakivilatomus, sillä se sijoittui osittain rökkiökehän pohjimmaisten reunakivistien välille. Pohjoinen kehä rakenteineen on puolestaan tehty viimeiseksi rökkiökehähaudan viereen. Vaikka kehän päältä puuttuu paksumpi kiviladonta, täytynee löytynyttä strukturia pitää hautarakenteena, sillä sillä on joka tapauksessa yhtymäkohtansa toiseen

kehäkiveykseen nähden. Se on voinut sisältää ruumishautaksen, vaikka varmaa merkkiä hautauksesta ei saatukaan.

Hiekkakivilatomukselle on Satakunnastakin eräitä vastaavuuksia, esimerkiksi Kokemäeltä. Myös Ulvilan Liikistön kalmistosta on tavattu vastaavanlainen hiekkakivistä tehty latomus. Leppäkorven latomus vaikuttaa Liikistön kalmiston tavoin myöhäiseltä. Kun sen pohjan taso on 7,7 metrin korkeudella meren pinnasta, on sen ajoitus maannousuvauhti Porin seudulla huomioiden (n. 7 mm/v) 900-luku p.q. Jos merenpinta alueella on kuitenkin ollut parisen metriä haudan alapuolella, on saarekkeella voitu asua pysyvästikin. Pysyvyyteen viittaavat alueen muut kivilatomukset. Tällöin hauda ajoittuisi 1100-luvun alkukymmeniin, ristiretkien aikaan. Ruumishautaustapa ja täydellinen esineettömyys viittaavat tähän aikaan. Jos haudat olisivat 1100-luvun lopulta tai myöhempiä, voisi olettaa, että kristillinen hautaustapa olisi jo vaatinut vainajien kuljetuksen käyttöönotettuun Liikistöön.

Silmäkiven ympärille kasattujen kehähautarakennelmien teossa - niin vaatimattomia kuin ne ovatkin - on kuitenkin nähtävissä jonkinasteista palautumista rannikon vanhaan haudanrakennustraditioon. Myös silmäkivellä on vielä ollut oma rituaalinen merkityksensä hautojen rakentamisessa tänä aikakauden vaihtumisen paikkeilla.

Kertomukseen liittyy 9 karttialehteä. Valokuvat on diarioitu Satakunnan museon numeroille 126427-540 ja diat dialuettelon numeroille 6494-6548.

Porissa, 20.3.1987


Jouko Rätty

Kaivauksen värirdialuettelo. Diat Satakunnan museon luettelossa:

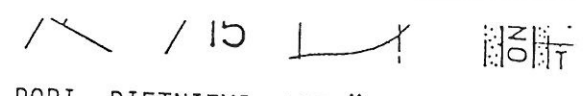
n:o	Aihe
6494	Raunio 2 Saniaisentiellä korttelissa 47 tontilla 3. Kuvattu ennen kaivauksen alkua pohjoisesta.
6495	Sama, kuvattu itäkaakosta.
6500	Kuten edellä sektorilinjojen vetämisen jälkeen.
6501	Sama
6502	Puut kaadettu katajaa lukuunottamatta, pintakasvillisuus perattu. Kuvattu pohjoisesta.
6503	Sama itäkaakosta. Hiekkakivilatomuksen ison kiven kulma näkyy pienenä punaisena kivenä maan pinnalla. Itäisen reunaman kivrivi näkyy hyvin.
6504	Lähikuva sektoreiden origon tuntumasta. Vasemmalla opiskelija Anu Ketonen, oikealla amanuenssi Marita Rätty kuppikiveä puhdistamassa. Kuva pohjoisesta.
6505	Turve ja humus poistettu pintahiekkaan asti. Etualalla Matti Bergströmin 1985 tutkima neliömäinen uloke. Kuvattu pohjoiskoillisesta.
6506	Sama
6507-09	Samat
6510	Puolikaareva "tarha" kuppikiven takana. Turve poistettu, silttikerros näkyvissä. Kuvattu itälounaasta.
6511	Sama
6512	Tutkimusalue kuvattuna vajan katolta, lounaasta. Pitkänomaisen ison maakiven oikealla puolella näkyvissä kivrivin rajoittama alue. Edessä olevan kuppikiven päällä pieni kivenmurikka alkuperäisessä asemassaan kupin päällä. Eteläisen kehäryötkiön ja ison maakiven välissä näkyvät hiekkakivilatomuksen ylimmät laatat.
6513	Sama
6514	Kiviriviladontaa kahden maakiven välissä läntisellä laidalla. Taustan kuopassa paljastunut muutamia kiviä. Kuvattu etelästä
6515	Isojen maakivien takaiset "tarhat" näkyvät. Kuvattu viistosti lounaasta ylhäältä.
6516	Sama
6517	Yleiskuva alueesta kaivauksen alussa. Hiekkakivilatomuksen maanpinnalla oleva kivi paljastettu puunjuuritasolle. Kuva idästä.

- 6518 Sama
- 6519 Lähikuva pohjoisesta kehäkiveyksestä, kuvattu itäkaakosta. Täytehiekkapöytä poistettu, kivet jäljellä. Silmäkiven pinta näkyvissä valko-puna-merkkikitikon vierellä, puolivälissä.
- 6520 Sama
- 6521 Lähikuva eteläisestä kehälatomuksesta, rökkiö purkamatta, osa kehäkivistä näkyvissä. Kehäkivien tasolle ulottuva punainen hiekkakivi terävine kulmineen näkyy selvästi osittain paljastetussa maaperässä. Kuvattu itäkoillisesta.
- 6522 Isojen maakivien takana olevat "tarhat" ja silttimaa. Kuvattu itäkoillisesta.
- 6523 Läntinen kivirivi, etelälounaasta.
- 6524 Lähikuva kuopasta ja sen pohjalta paljastuneista kivistä. Kuvattu lounaasta.
- 6525 Pohjoisen kivikehä hiekasta puhdistettuna. Vinosti ylhäältä länsilounaasta.
- 6526 Sama.
- 6527 Eteläinen rökkiö ja sen alta hämmöittävä kehäkiveys. Päällä isoista kivistä tehty WNW-EES-suuntainen kivirivi. Kuvattu vinosti ylhäältä länsiluoteesta.
- 6528 Sama
- 6529 Silmäkivi keskellä pohjoista kehää, neliömäinen uloke tarkastettu ja poistettu. Kuvattu koillisesta aamulla.
- 6530 Rökkiöhaudan pintakerros poistettu, kehäkivet näkyvissä, keskellä pienten kivien täyteladontaa. Kuvattu vinosti ylhäältä luoteesta.
- 6531 Sama.
- 6532 Pohjoinen kehä pohjahiekan pintatasolla silmäkivineen, lännestä.
- 6533 Sama-
- 6534 Eteläinen kehähauta silmäkivineen, silmäkivi osittain esiin kaivettu. Harmaa maatumajälki osittain näkyvissä. Kuvattu vinosti ylhäältä luoteesta.
- 6535 Vierekkäiset kehät kuvattuna yhtä aikaa ylhäältä lännestä.
- 6536 Origo kuvattu eteläkaakosta. Sen vierellä alkavat ilmaantua hiekkakivilatomukseen ylimmät kivet. Taustalla osa eteläistä kehäkiveystä.
- 6537 Maakivi - kuppikivi, lännestä.

- 6538 Hiekkakivilatomus esiin kaivettuna, pintakiveystä. Kuvattu lähietäisyydeltä länsiluoteesta.
- 6539 Sama
- 6540 Hiekkakivilatomus lähialueineen, kuvattu rakennukselta kaakosta.
- 6541 Lähikuva edellisestä, kaakosta.
- 6542 Kuvausyritys tummasta maatumajäljestä, kaakosta. Taustalla näkyvissä toisen päädyn säilykerrosta.
- 6543 Sama.
- 6544 Tumma maatumajälki eteläisen kehän silmäkiven vieressä. Silmäkivi melkein esiinkaivettu. Taustalla näkyy hiekkakivihaudan yläosan säilyä ja alempana maatumatasoa. Kuvattu vinosti ylhäältä luoteesta.
- 6545 Sama
- 6546 Vain pyöreä tumma läikkä enää näkyvissä eteläisen kehän silmäkiven vieressä. Isoimmat kehäkivet paikoillaan. Kuva idästä.
- 6547 Tumma maatumajälki hahmottuu hiekkakivilatomuksen pohjalla, taustalla kehäkiveystä tummine pyöreine läikkineen. Itäkaakosta.
- 6548 Kartoitustyötä suorittamassa Marita Rätty, kuva luoteesta.

Seuraavat kuvat ylivalottuivat ASA-merkinnän virheellisen asetuksen vuoksi:

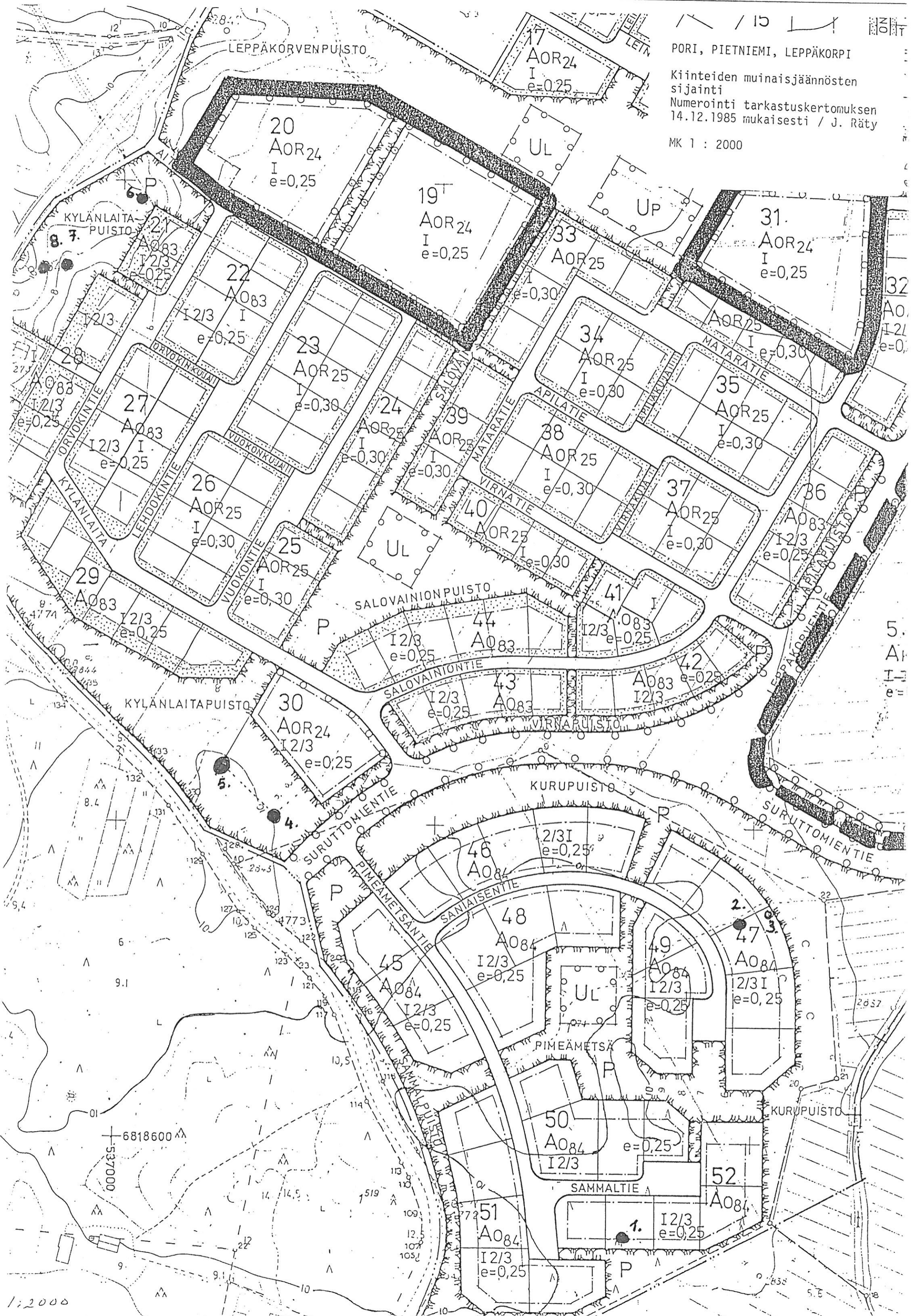
- 6549 Kartoitustyötä, luoteesta.
- 6550 Kuten ed.
- 6551 Hiekkakivilatomuksen pohjaa, kaakosta.
- 6552 Sama.
- 6553 Lähikuva latomuksen pohjoispäästä ja origon alueesta.
- 6554 Lähikuva itäpäädyistä, pohjoisesta.
- 6555 Yleiskuva kaivausalueesta, länsilounaasta.
- 6556 Sama
- 6557 Kaivausaluetta, yleiskuva lounaasta.
- 6558 Kaivausalue rakennuksen puolelta, itäkaakosta.
- 6559 Yleiskuva kaakosta, rakennuksen omistaja insinööri Ketola.
- 6560-61 Kuten ed.
- 6562 Panoraama rakennusalueelta, vas. ins. Ketola, idän puolelta.



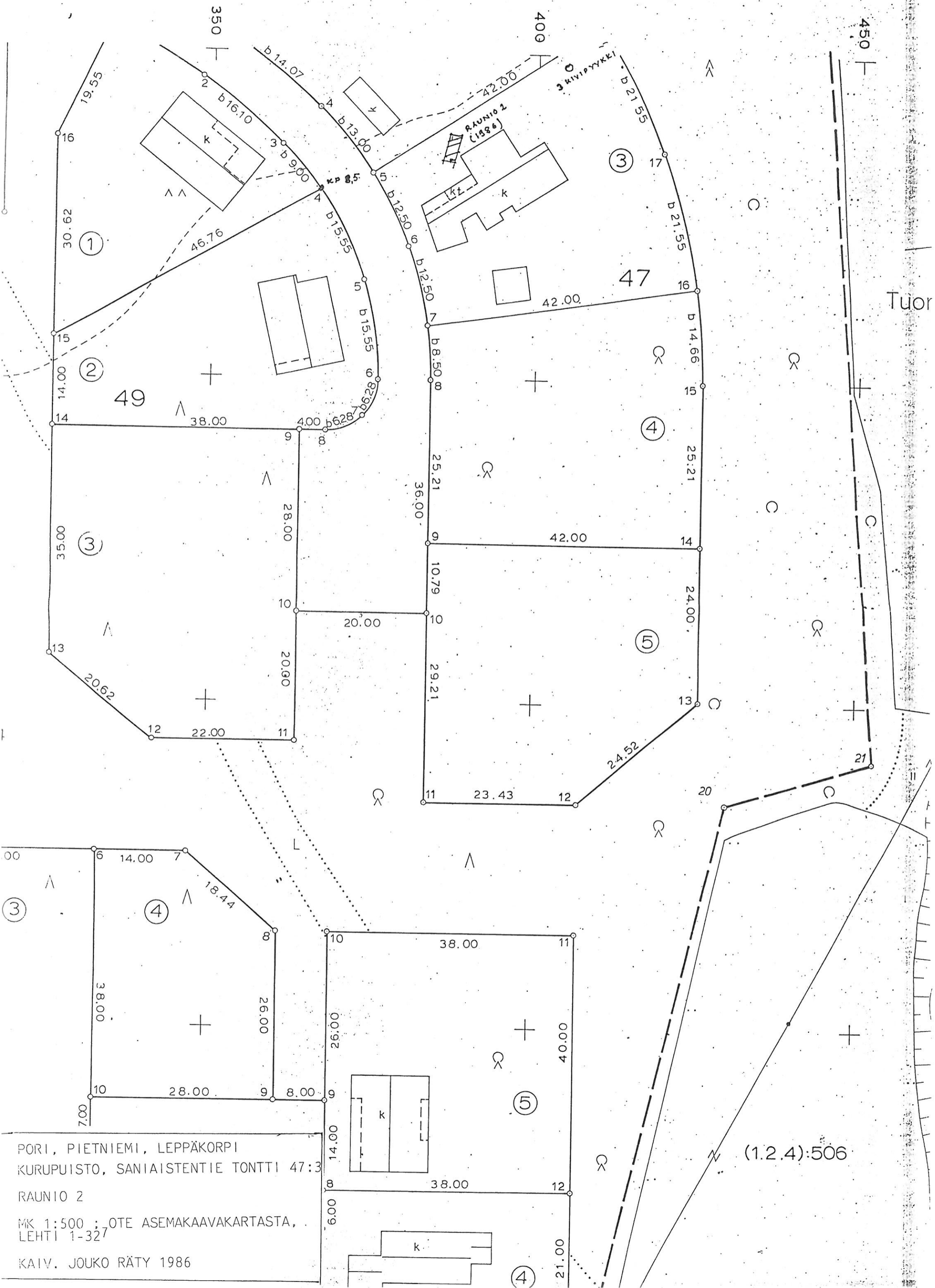
PORI, PIETNIEMI, LEPPÄKORPI

Kiinteiden muinaisjäännösten sijainti
Numerointi tarkastuskertomuksen 14.12.1985 mukaisesti / J. Rätty

MK 1 : 2000



1:2000



PORI, PIETNIEMI, LEPPÄKORPI
 KURUPISTO, SANIAISTENTIE TONTTI 47:3

RAUNIO 2

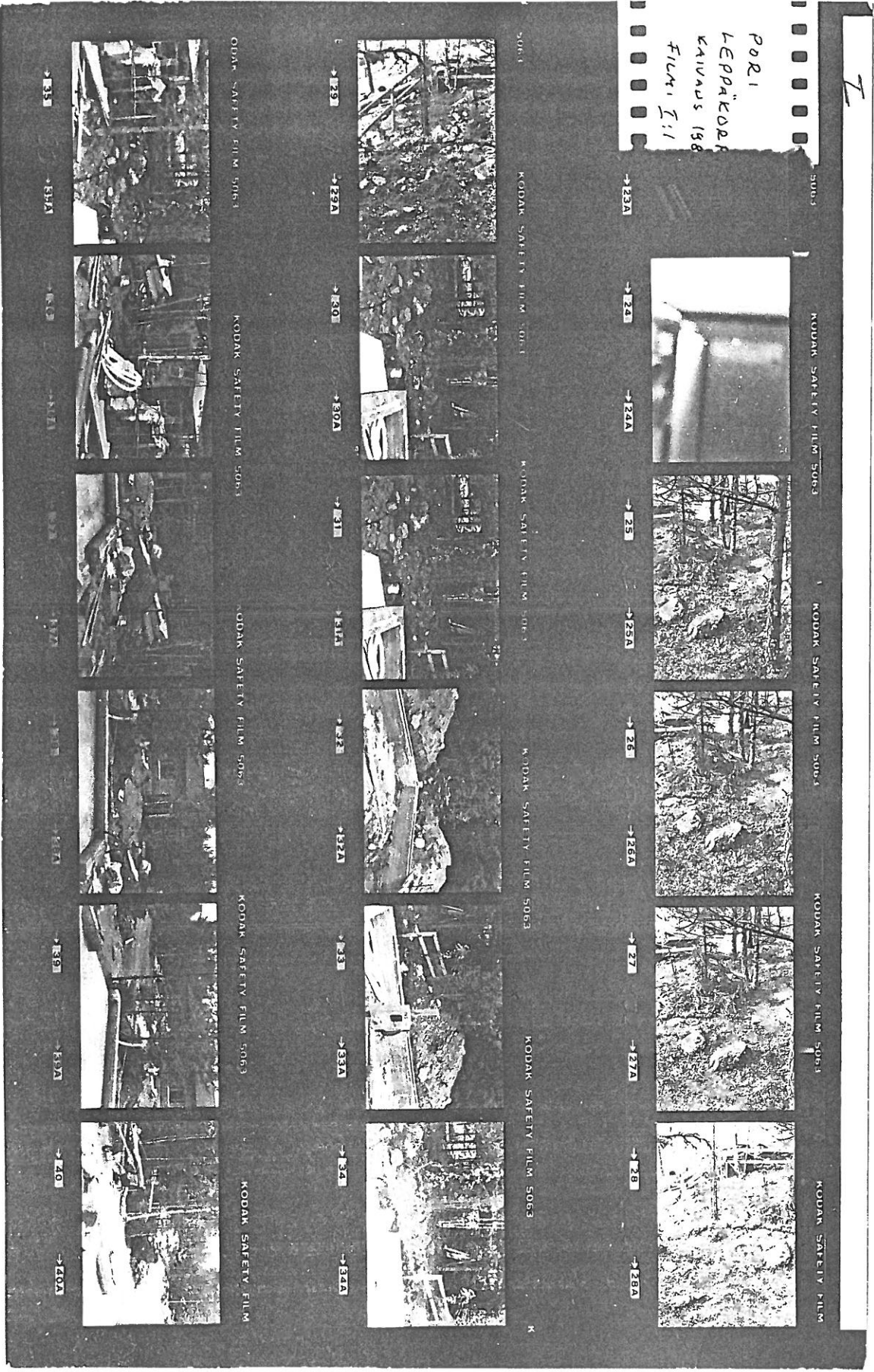
MK 1:500 ; OTE ASEMAKAAVAKARTASTA,
 LEHTI 1-327

KAIV. JOUKO RÄTY 1986

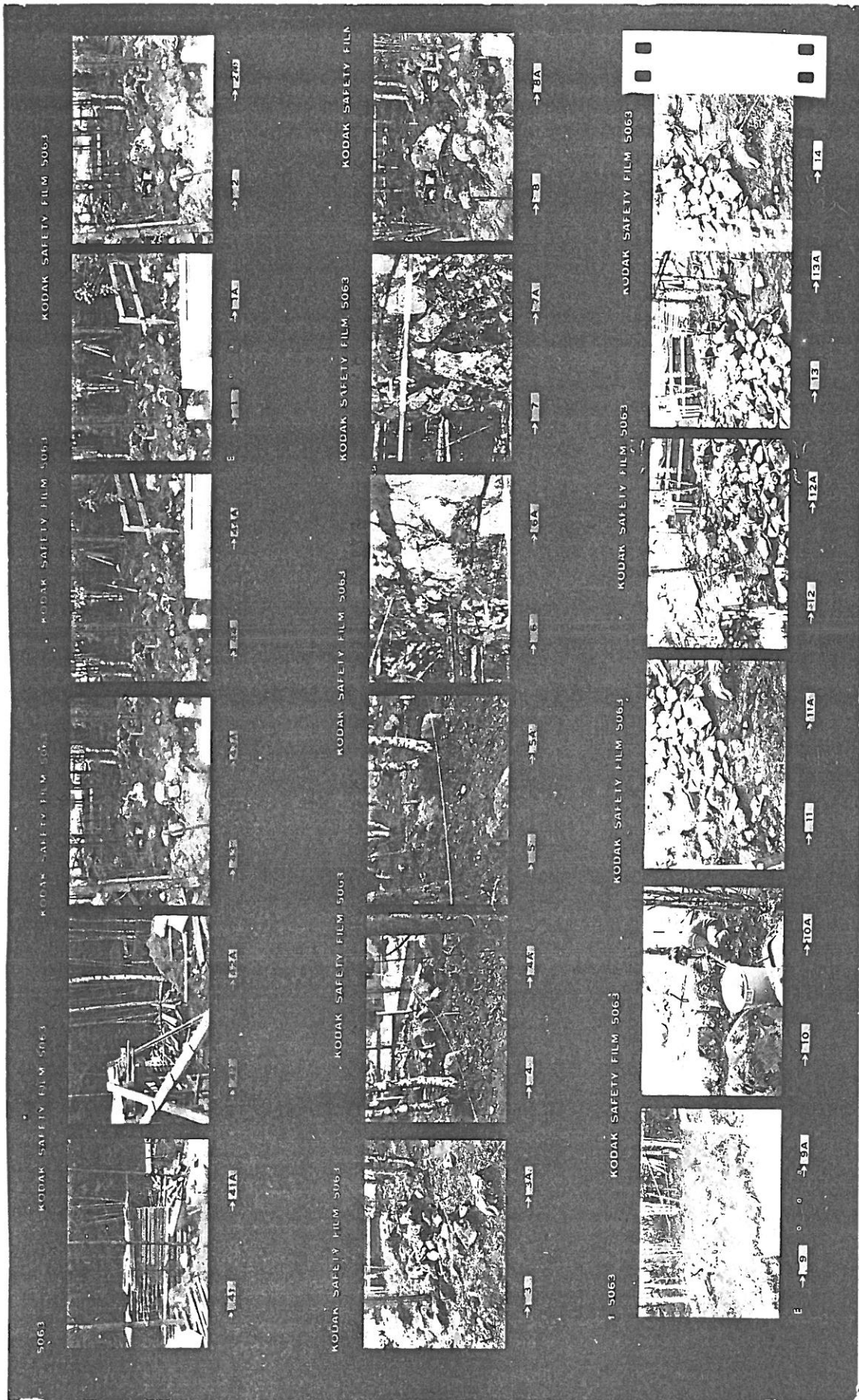
(1.2.4):506

Z

PORI
LEPPÄKORPI
KAIVAUS 188
FILMI I:1



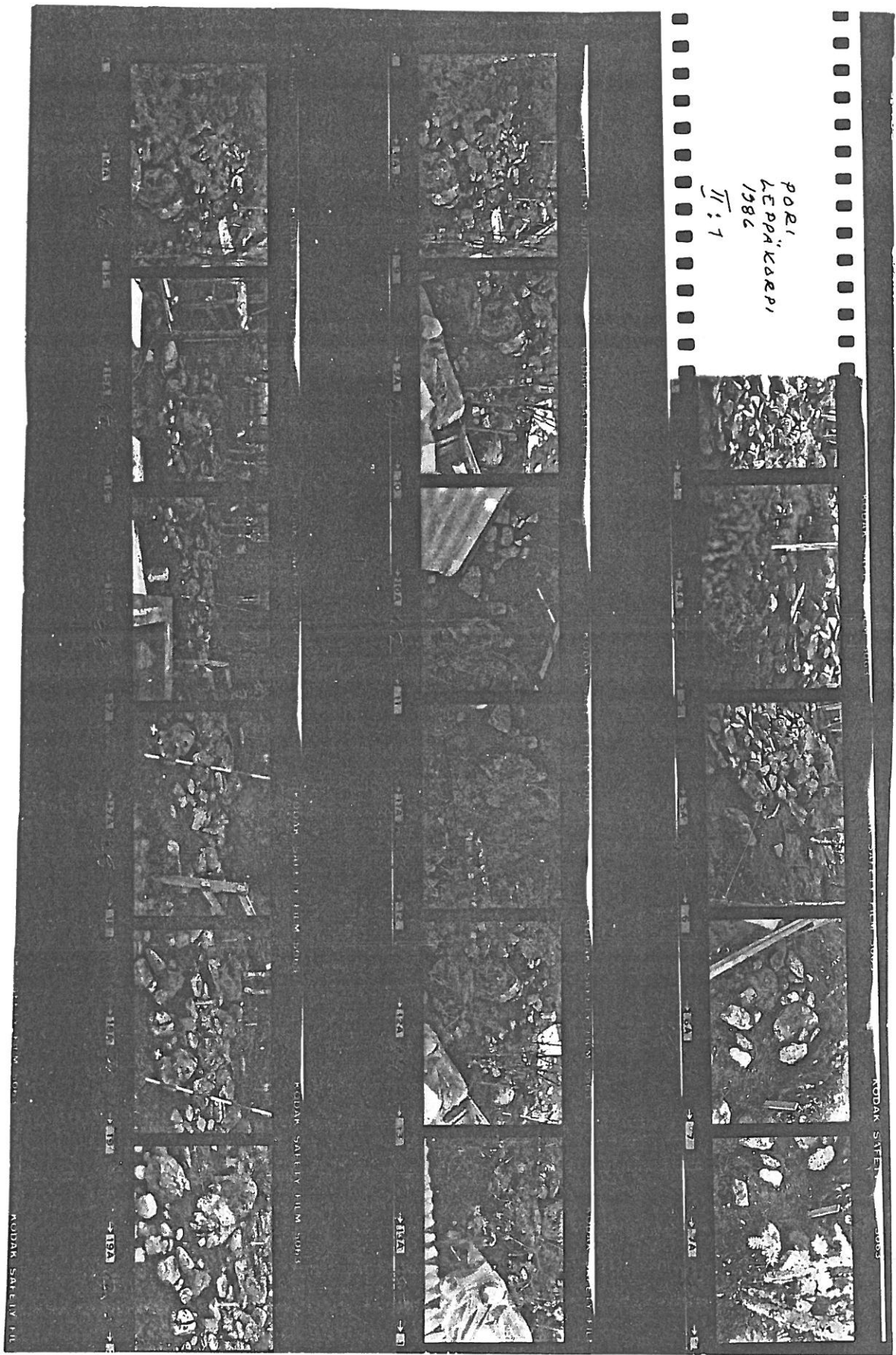
Satakunnan Museo: 126427-38 Foto: _____



PORI LEPPÄKORPI, 1986
 FILMI I:2

Satakunnan Museo: 126439-55 Foto: JOUKO RÄTY - 86 PORI

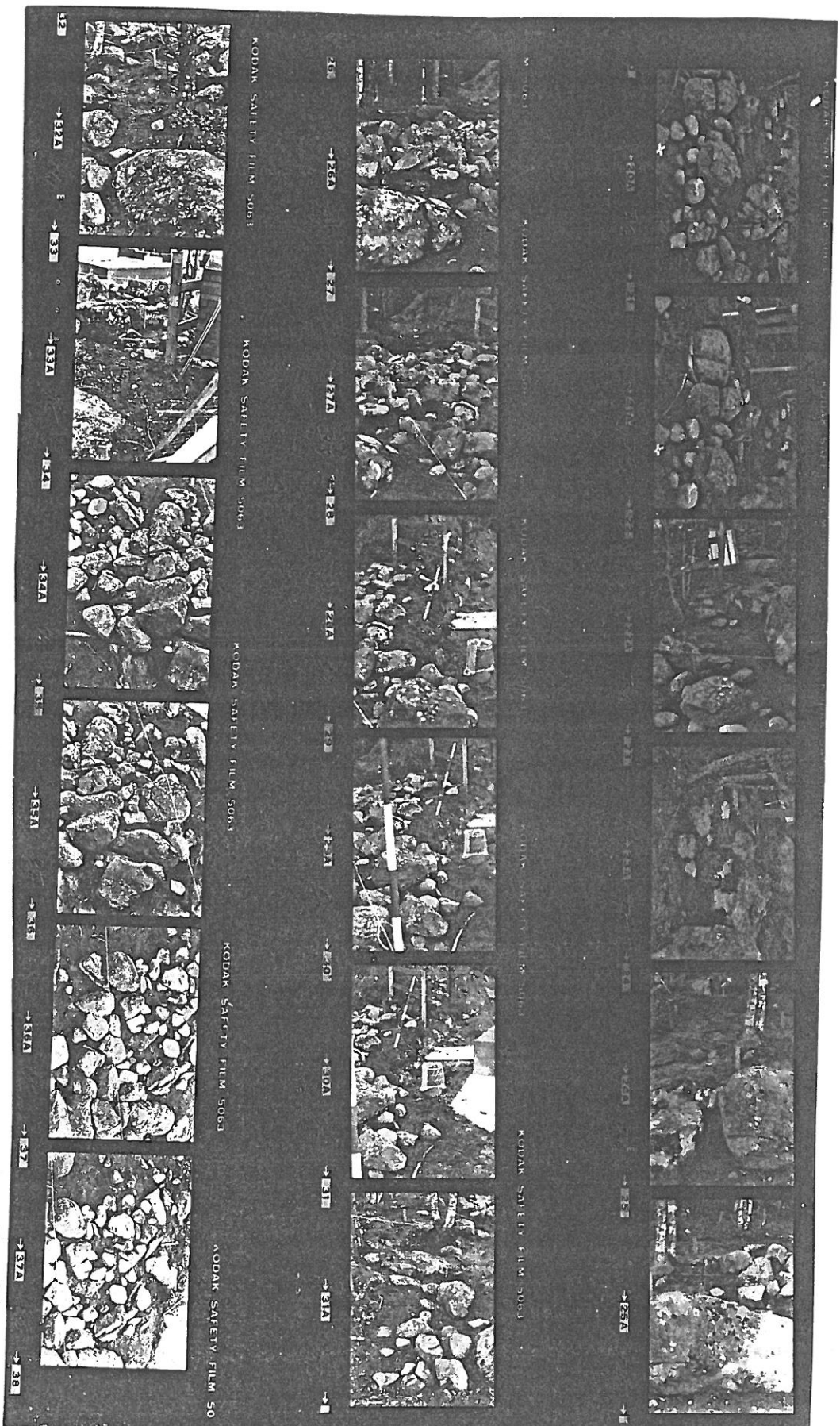
LEPPÄKORPI



Satakunnan Museo: 126456-71 Foto: JOUKO RÄTY -86 PORI

LEPPÄKORPI

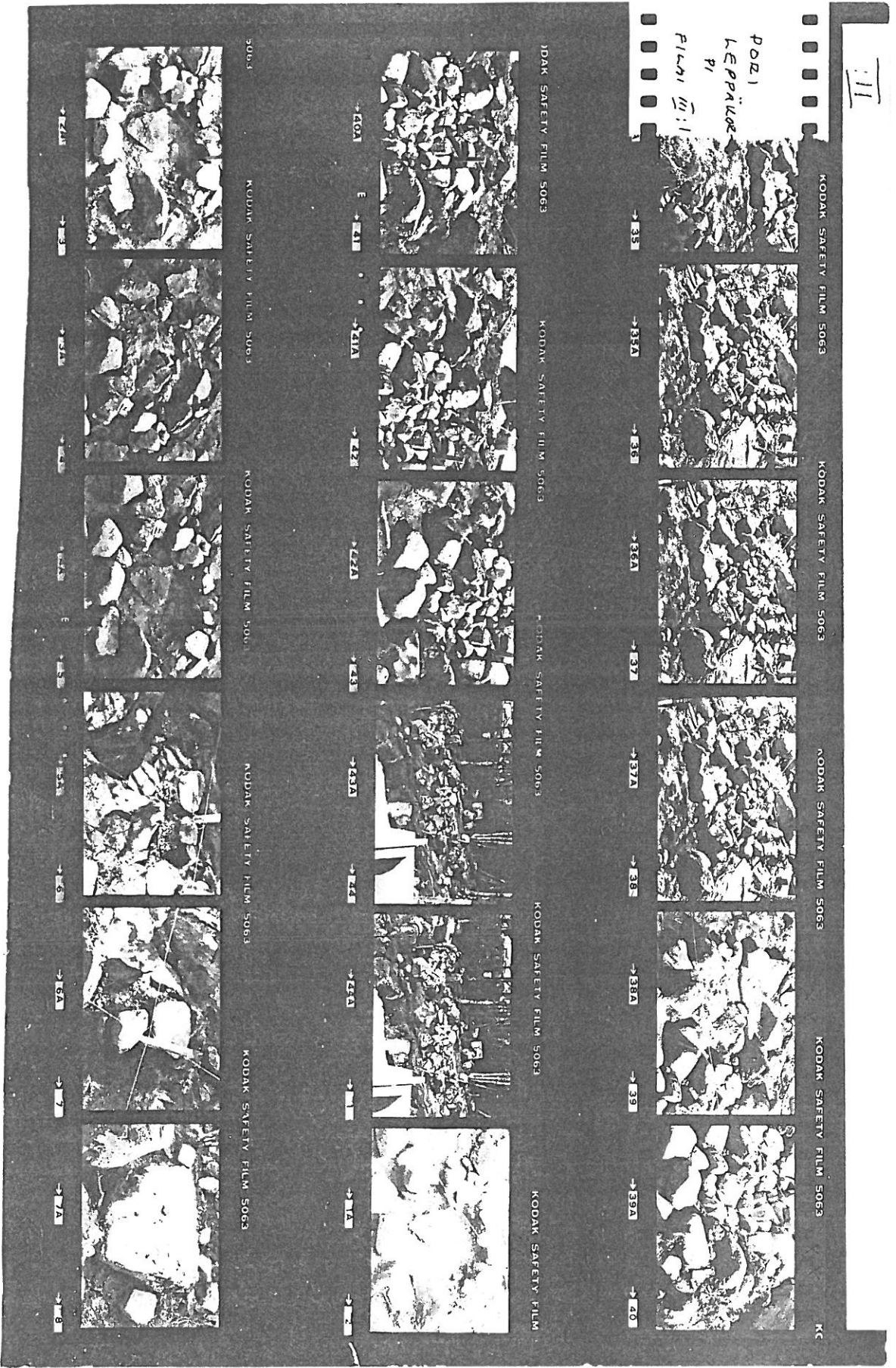
FILMI II:2



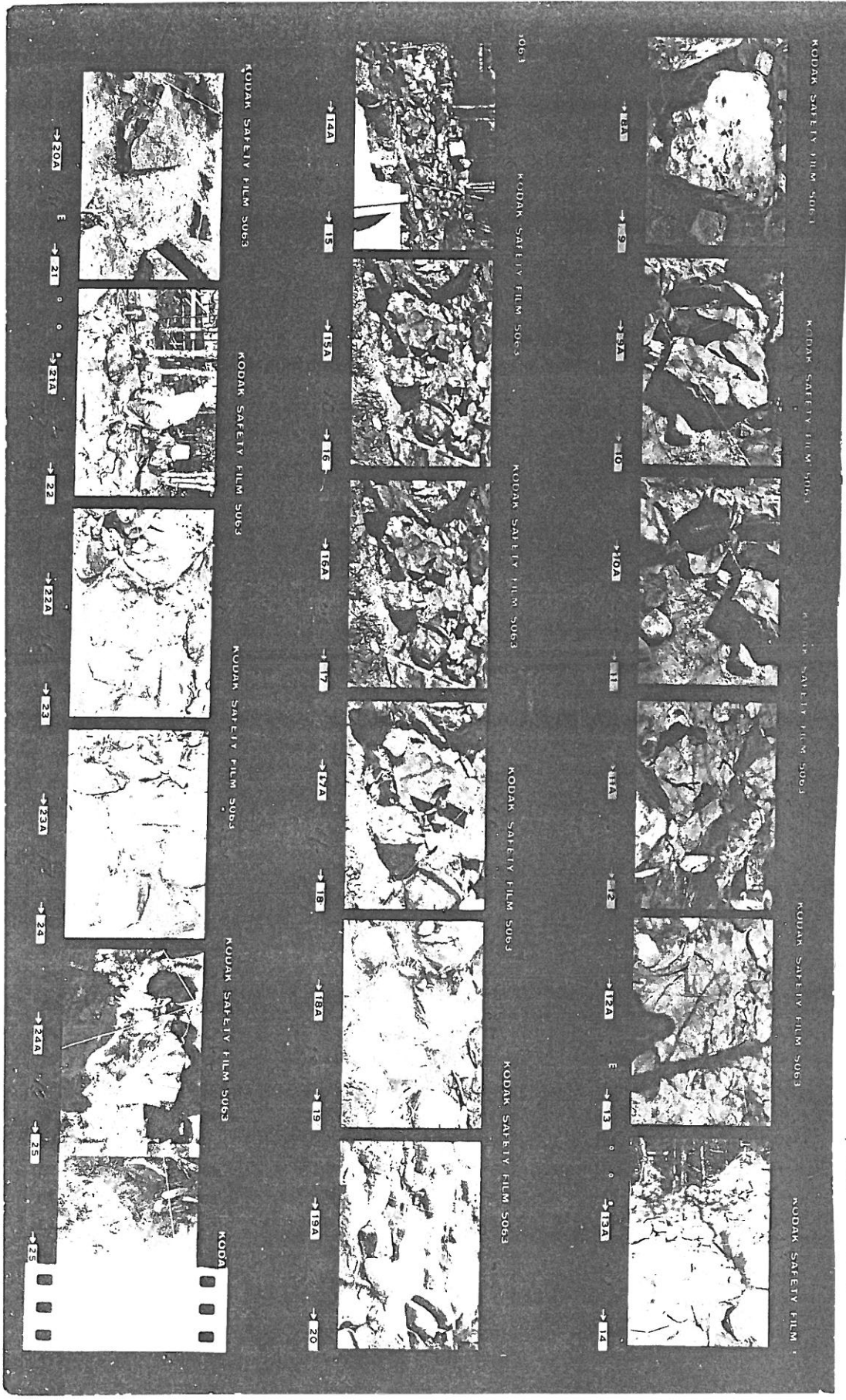
Satakunnan Museo: 126472-89 Foto: JOUKO RÄTY - 86 PORI
LEPPÄKORPI

III

Porzi
LEPPÄKORPI
P1
Filmii 10:1



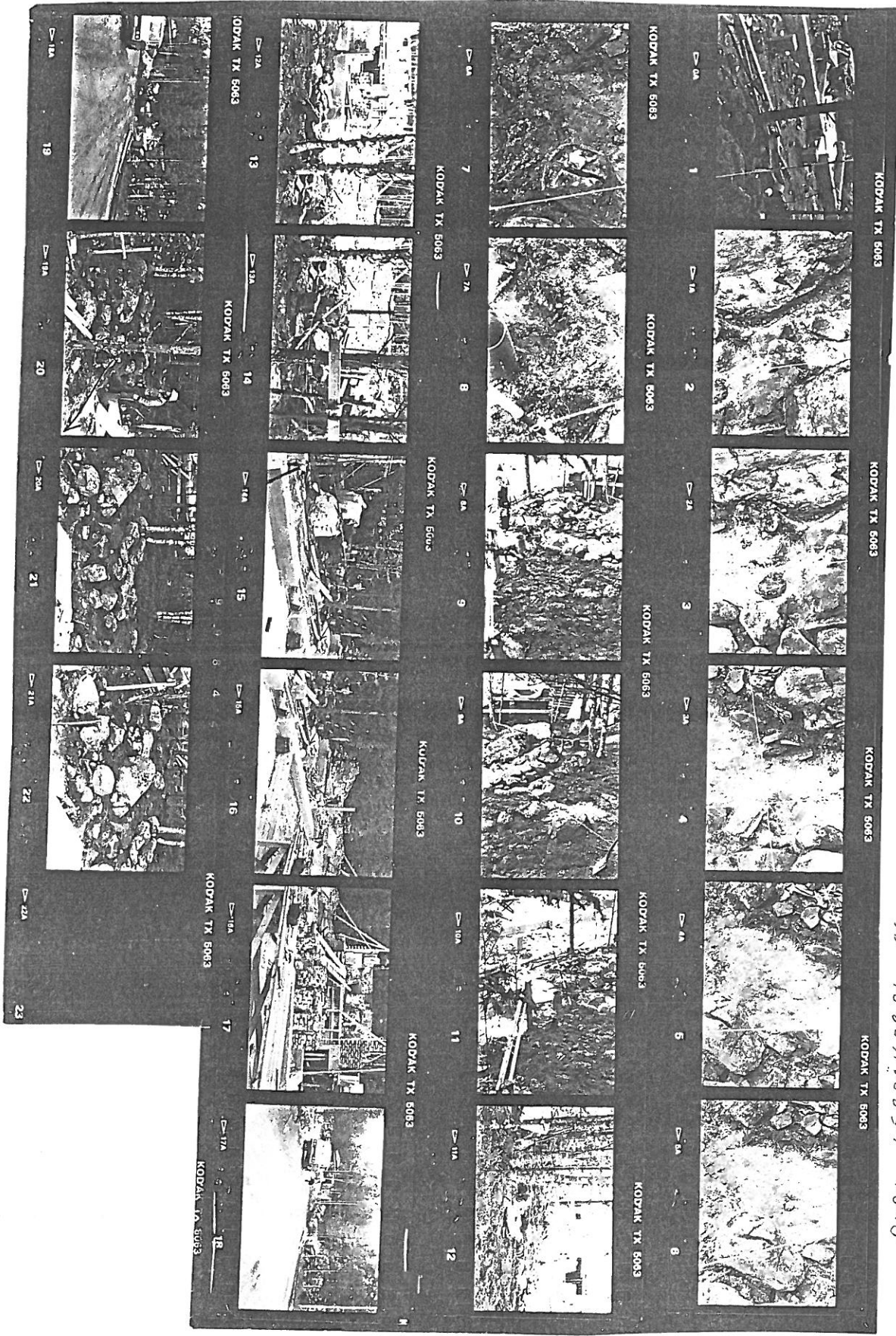
Satakunnan Museo: 126490-502 Foto: Jouko RÄTY - 86 Porzi
LEPPÄKORPI



PORI, LEPPÄKORPI 1986
 FILMI III:2

126503-518 JOURD RAYY -86

PORI
 LEPPÄKORPI



PORI, LEPPÄKORPI -86
 FILMI IV

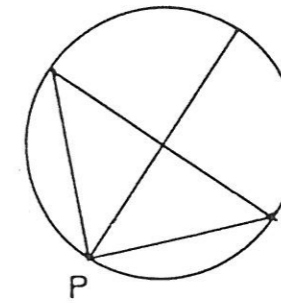
126519-40 FOTO JOUNKO RÄTY -86

PORI
 LEPPÄKORPI

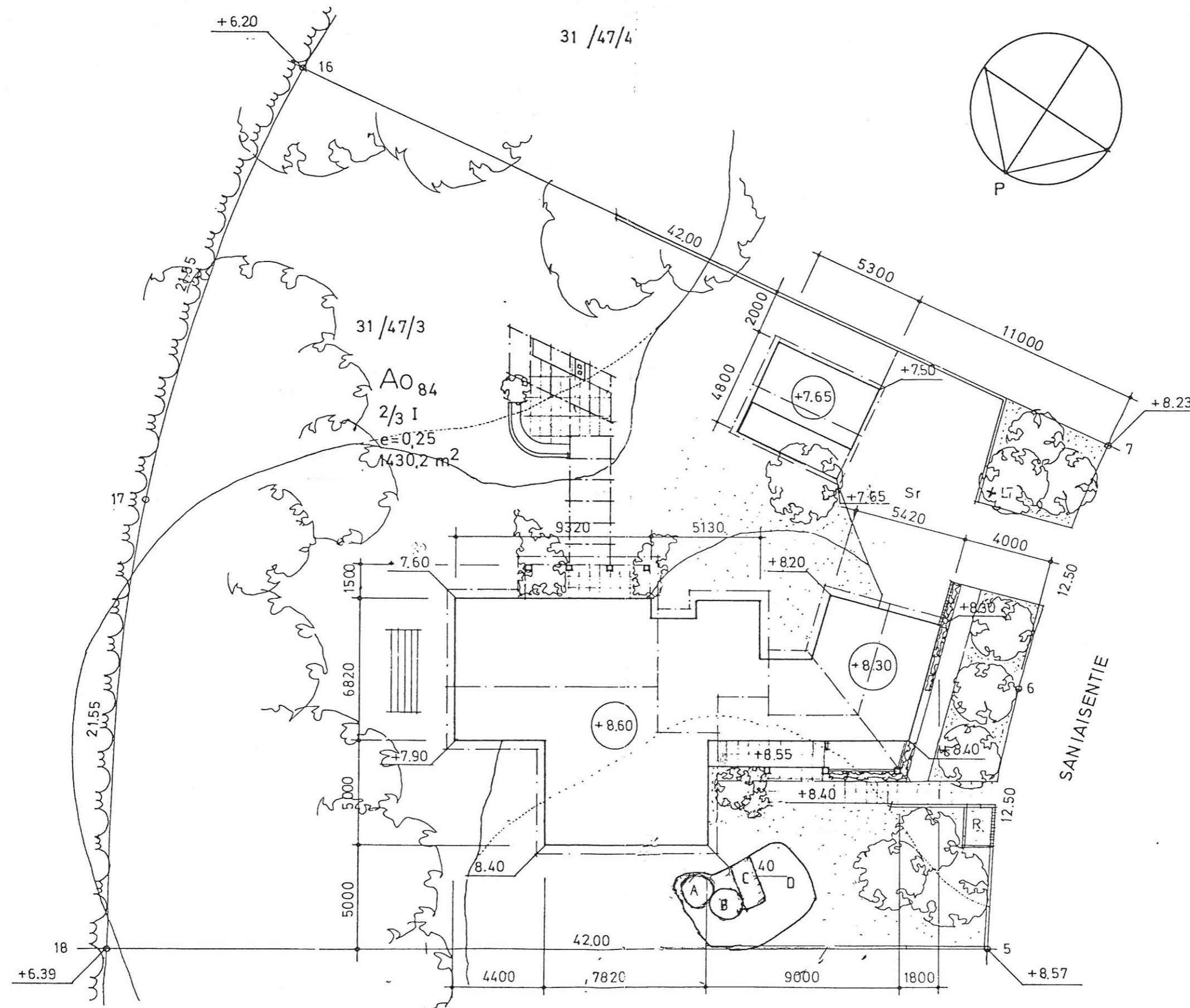
PORI LEPPÄKORPI
 TONTTI 31/47/2

MUINAISJÄÄNNÖSALUE 1:200

- A ja B kehähautoja
- C laakakivihauta
- D uhrikivi



KURUPIISTO



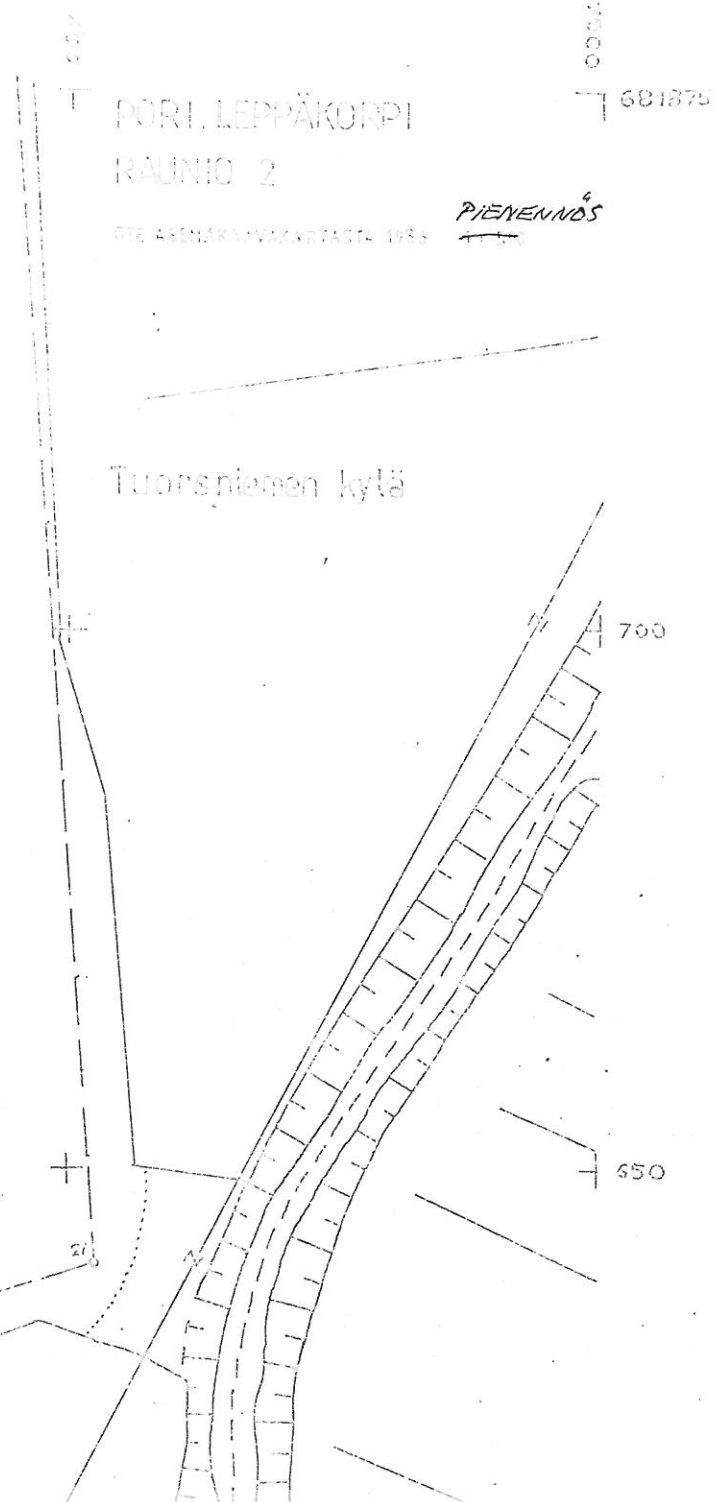
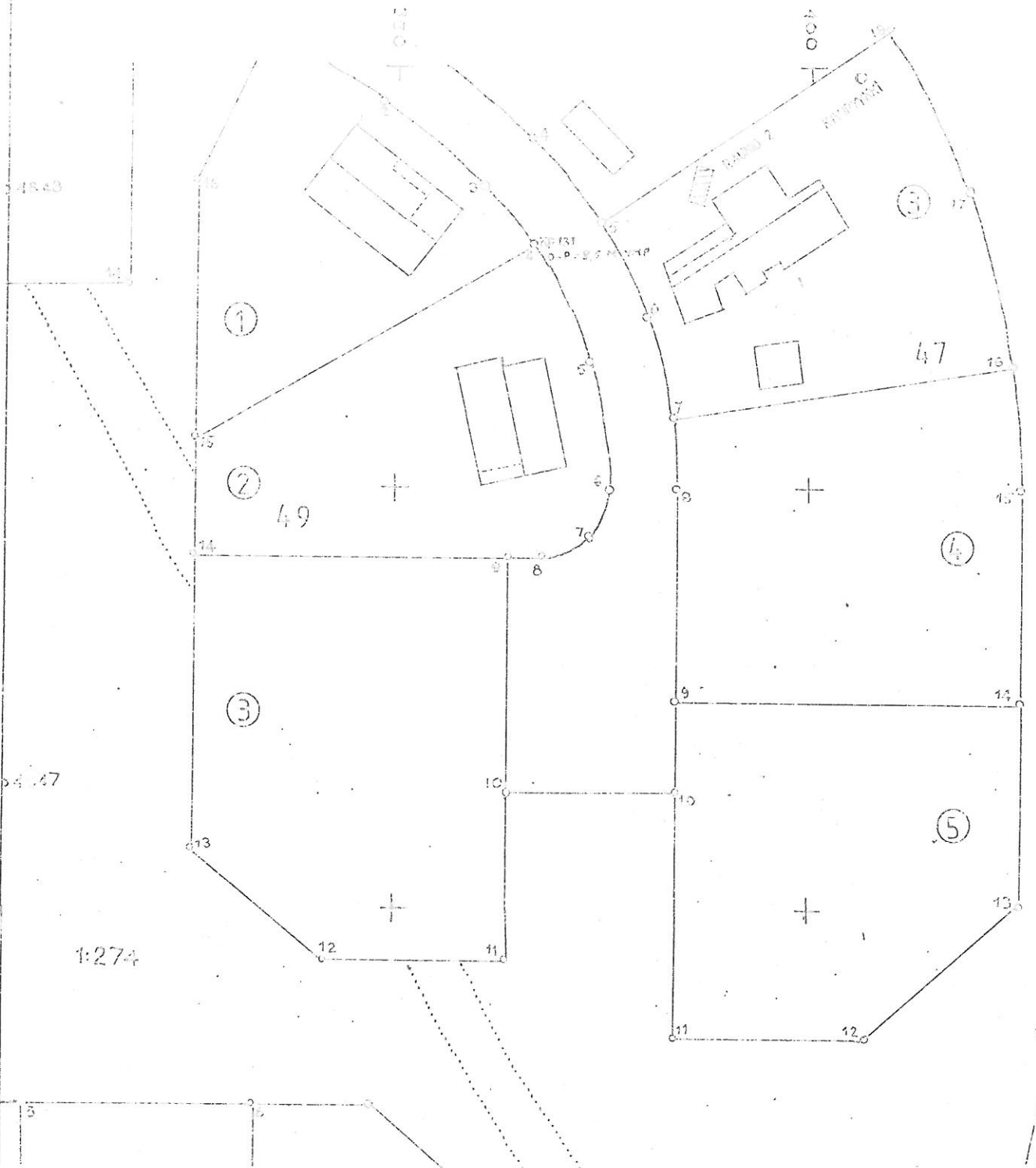
31/47/2

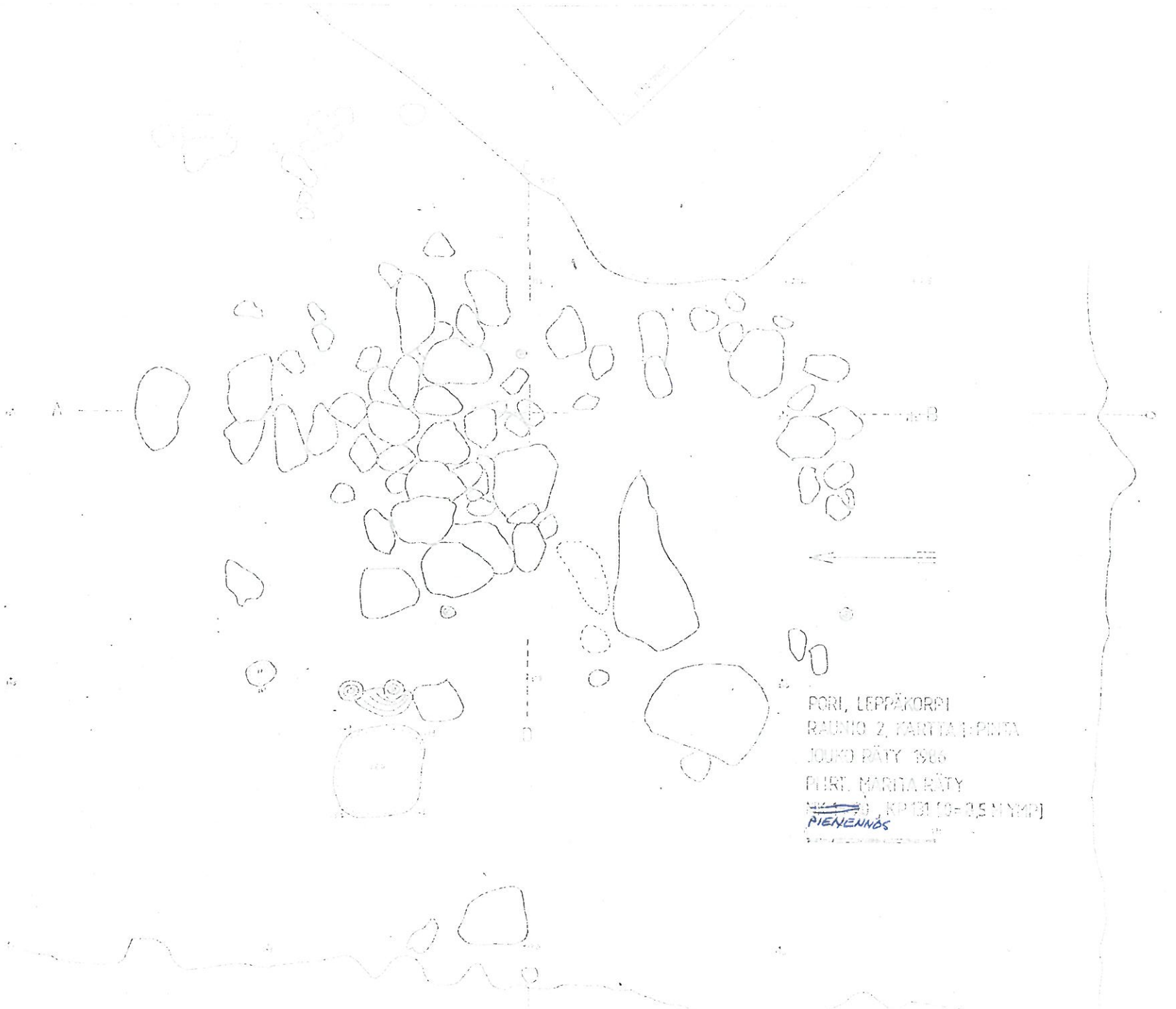
PORI, LEPPÄKORPI
RAUNIO 2

OTE ASENAKKIVAKAUSTASTA 1955

PIENENNÖS

Tuonsniemen kylä

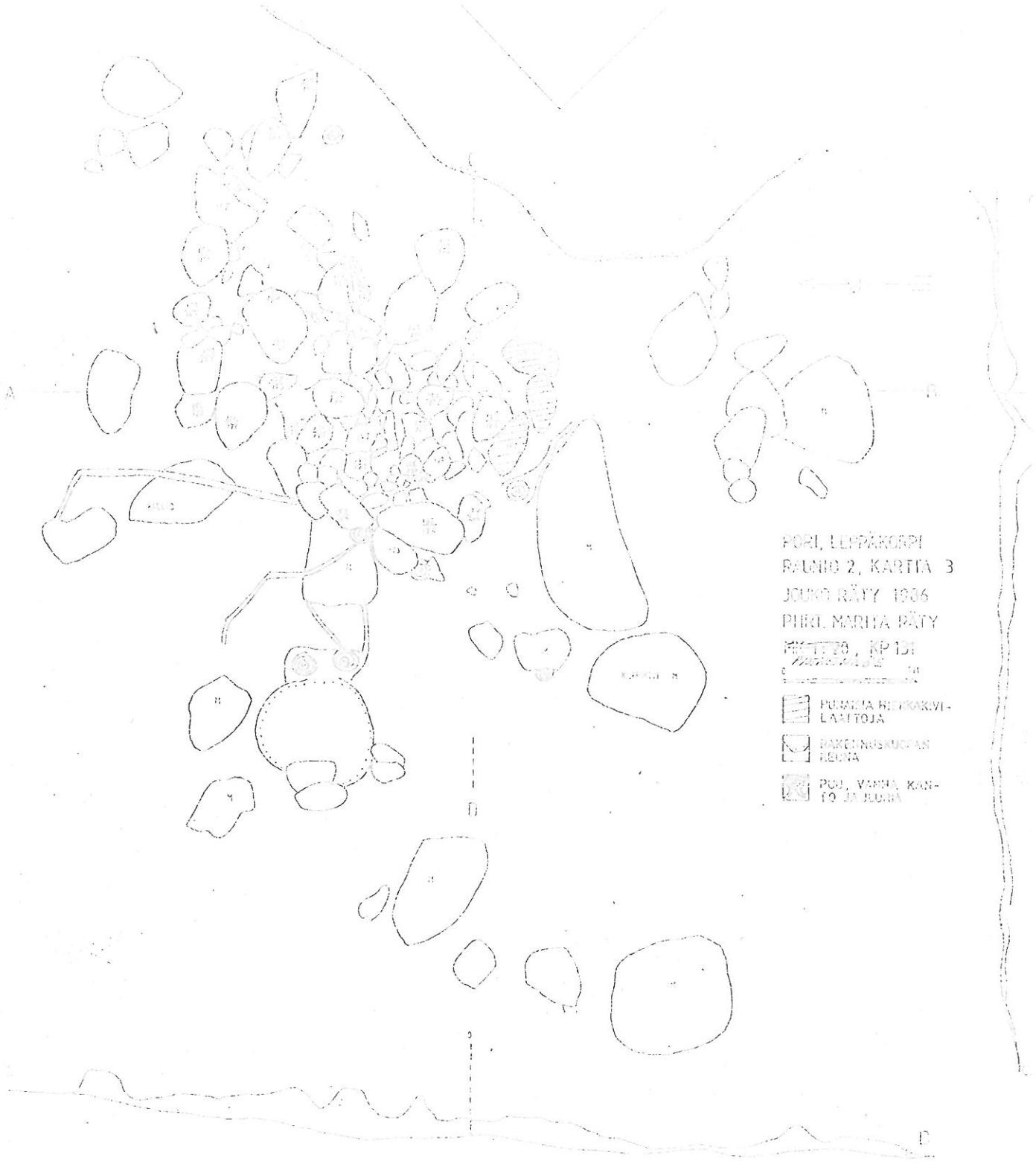






FORI, LEPPÄKORPI
RAUNIO 2, KARTTA 1-PINSA
JOUHO RÄTY 1986
PIIRT. MARIJA RÄTY
[Symbol] KPI 101 (0-0,5 M YMP)
PIENENNÖS

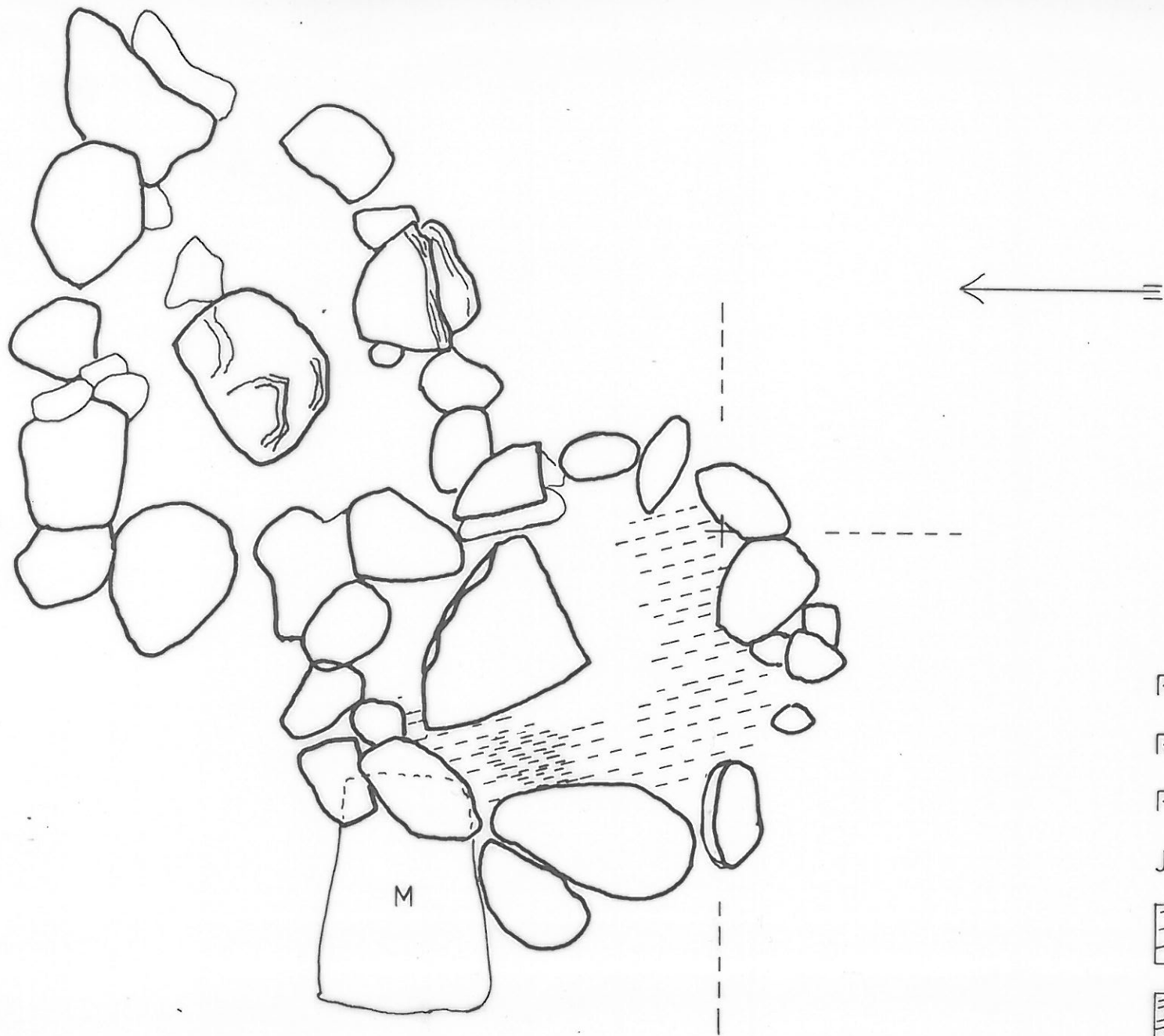


PORI, LEPPÄKORPI
RAUNIO 2, KARTTA 2
JOUKO RÄTY 1906
PIIRT. MARITA RÄTY
MK 1:20, KP 131
PIENENKES



FORI, LEMPÄNKIPI
 RAUNIO 2, KARTTA 3
 JOUNO RÄTY 1906
 PIIRI MARIJA RÄTY
 KORTTI 10, KP 131
 1:10000
 1906

 PUUALLA HIIRIKIVI-
LAATTOJA
 RAKENNUSKULLAN
REUNA
 PUU, VANHA KAN-
TO JA LUOMA




PORI, LEPPÄKORPI

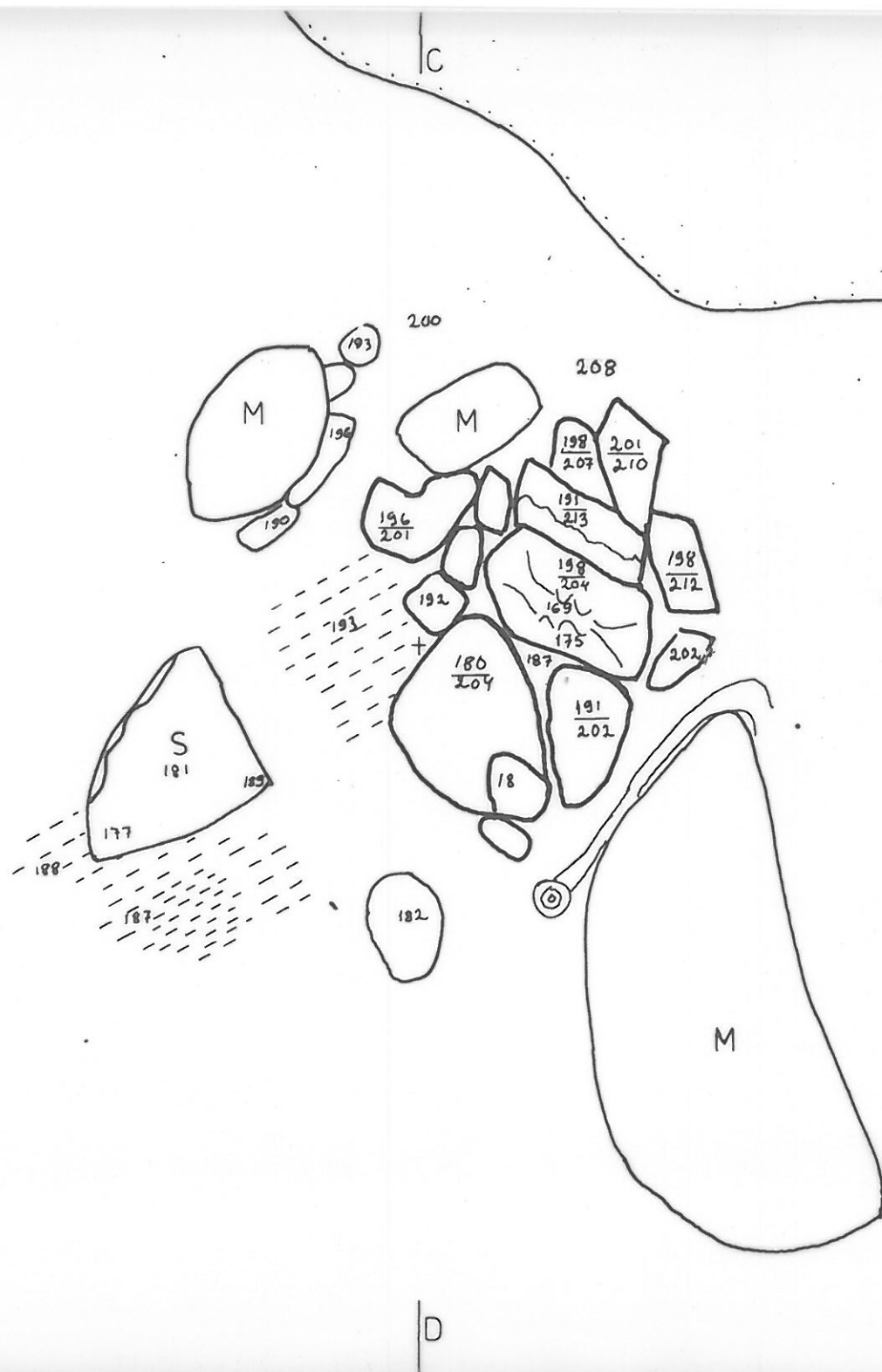
RAUNIO 2, KARTTA 4

POHJAKEHÄT, MK 1:20

JOUKO RÄTY 1986

 HARMAA LIKAMAA
VAALEASSA HIEKKAPOHJASSA

 TUMMA LIKAMAA



PORI, LEPPÄKORPI

HIEKKAKIVILATOMUS, PINTA
KARTTA 5, MK 1:20, KP 131

JOUKO RÄTY 1986

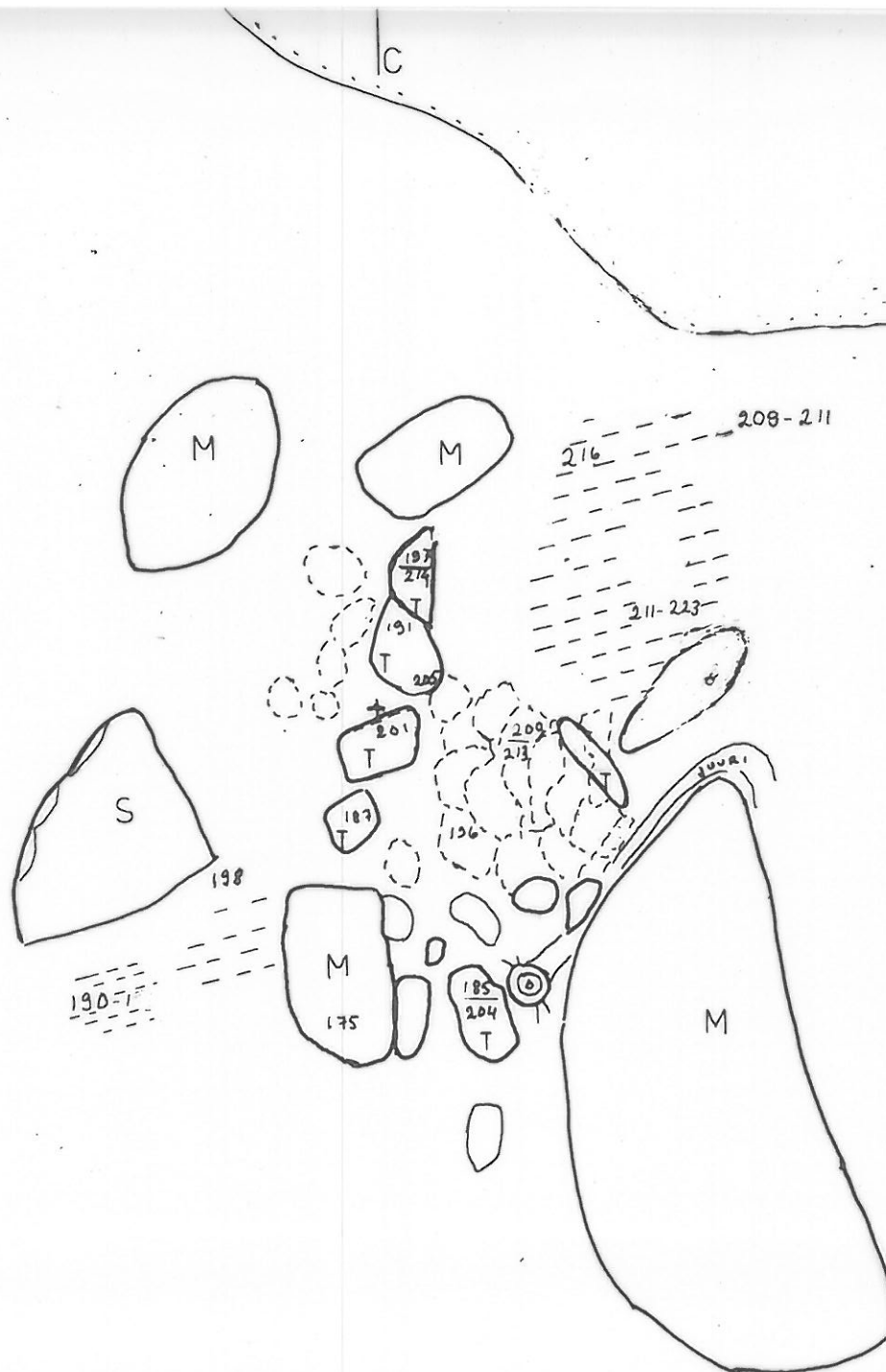
S KEHÄHAUDAN SILMÄKIVI
M MAAKIVI



HARMAA LIKAMAA




TUMMA LIKAMAA



PORI, LEPPÄKORPI
 HIEKKAKIVILATOMUS, POHJA
 KARTTA 6, MK 1:20, KP 131
 JOUKO RÄTY 1986

S KEHÄHAUDAN SILMÄKIVI
 M MAAKIVI
 T TUKIKIVI

 HARMAA LIKAMAA

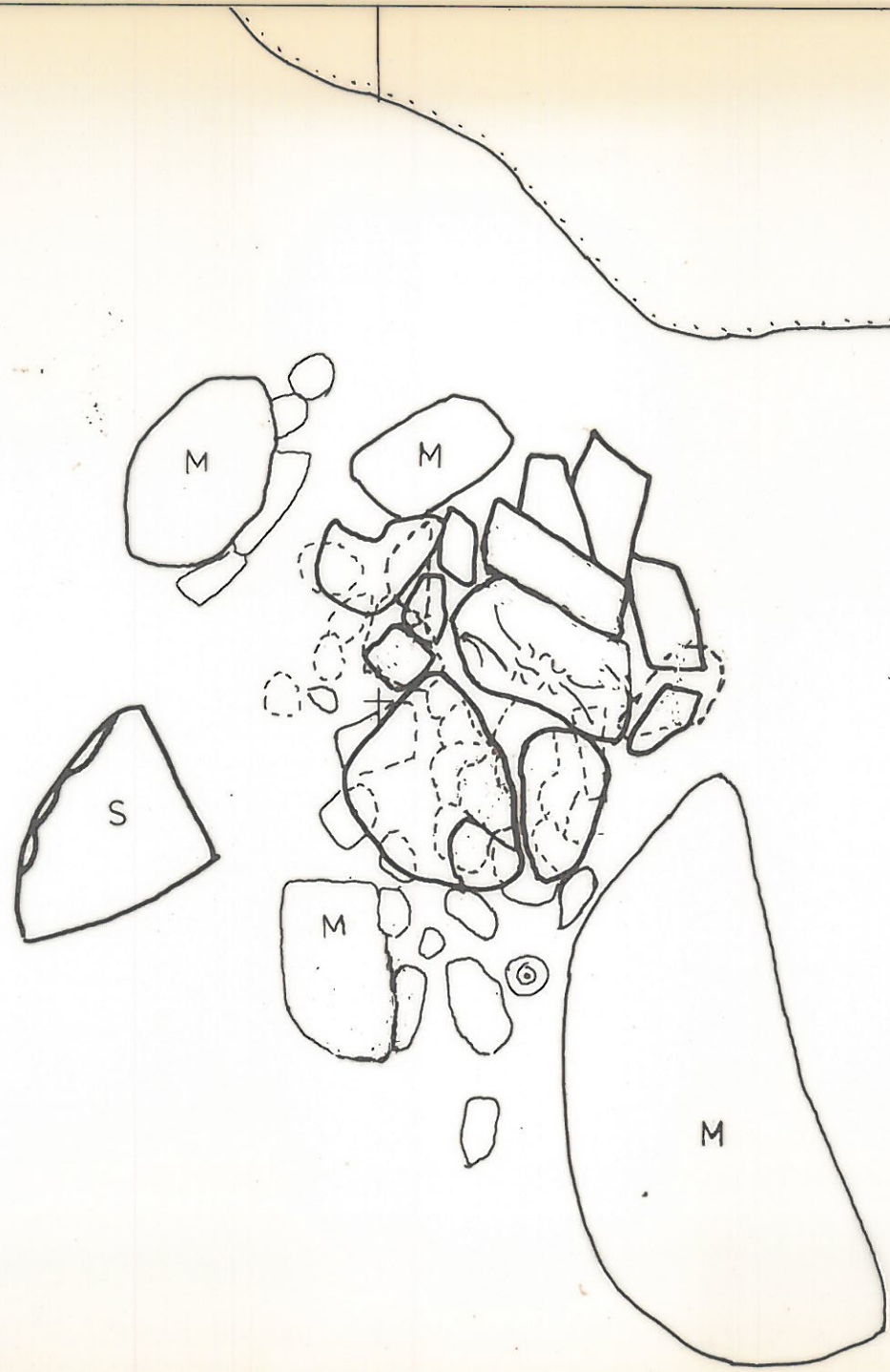
 HIEKKAKIVISÄLYÄ

A

B

C


D



PORI, LEPPÄKORPI
HIEKKAKIVILATOMUS, KARTTA 7
JOUKO RÄTY 1986

MK1: 20

S KEHÄHAUDAN SILMÄKIVI
M MAAKIVI

 RAKENNUSKUOPAN REUNA



126428

126427

JATAKUITTIAN MUSEON KORTTELA : 126427-28

FOTO : JOUKO RÄTY 1986

PORI, LEPPÄKORPI
SANIAISENTIE

Ruuhio 2 luonnontilaisena. Kuvattu
panjoiskoillisesta.



126430



126440

SATAKUNNAN MUSEON KOKOELMA

FOTO: JOUKO RÄTY 1986

PORI, LEPPÄKORPI
SANIAISENTIE

Panoraama kuvattuna Olavi Ketosen tontilta 31/47/4
ympäri (taulut II) . Vasen kuva suunnassa SSE-NNW,
oikea kohti itään.



126432

126431

126433

SATAKUNNAN MUSEON KOKOELMAT : 126431-33

FOTO : JOUKO RÄTY 1986

Panoraama. Rakennustyömaalta kuvattuna näkyy raunioid
tällaisena ennen kaivautta. Kuvattu kaakosta.

PORI, LEPPÄKORPI
SANIAISENTIE



126435

126434

KATAJAINEN MUSEON KOHTELMA : 126434-35

FOTO : JOUKO RÄTY 1986

PORI, LEPPÄKORPI
SANIAISENTIE

Panoraama, Rakennustyömaata, Taustalla Saniaisentie.
Kuvattu kohti länsilounasta.



126437

126436

SATAKUNNAN MUSEON KOKOELMAT : 126436-37

FOTO : JOUKO RÄTY 1986

Panoraama, Taustalla Saniaisen tie ja rakennus tontilla 49/2.
Kuvatv kohti lounasta.

PORI, LEPPÄKORPI
SANIAISEN TIE

Satakunnan Museo: _____ Foto: _____



126439



126438

SATAKUNTIAN MUSEON KOKKEEMIN

FOTO: JOUKO RÄTY 1986

PORI, LEPPÄKORPI
SANIAISENTIE

Panoraama rakennustyömaalta. Kuvattu kohti etelää.



126444

SATAKUNNAN REIJONIN KUNTIKUNNAN

FOTO: JAAKko RÄTY 1986

Raunio 2 parin puun poiston jälkeen jaottuna neljän lohkokon. Käydät menevät pääilmansuuntien mukaan. Kuvattu pohjoiskoillisesta.

PORI, LEPPÄKORPI
SANIASENTIE



126449

126450

SATAKUNNAN MUSEON KOKOELMAT

Raunio 2 kaakosta kuvattuna ja jaattuna narvilla
neljään lohkoon pääilman suuntien mukaisesti.
Pari puuta goistettu röykkiön päältä.

SATAKUNNAN MUUSEON KOKOELMAT : 126449-50.
(ja 12641-43)

FOTO: JOUKO RÄTY 1986

PORI, LEPPÄKORPI, SANIAISENTI



126446

SATAKUNNAN MUSEON KOKOELMAT

FOTO JOUKO RÄTY -86

Yksityiskontta luoteissektorin maankuopasta kaivujan vierellä.



126445

SATAKUNNAN MUSEON KOKOELMAT

FOTO JOUKO RÄTY -86

Raunio 2 kuvattuna länsilounaasta.

SATAKUNNAN MUSEON KOKOELMA : 126445-46

PORI
LEPPÄKORDI
SANIAISENTIE



126448

126447

SATAKUNNAN MUSEON KOKOELMA: 126447-48 FOTO: JOUKO RÄTY-86

PORI
LEPPÄKORPI
SANIASENTIE

Lähikuva raunioalueesta. Kuvattu etelästä.
Oikealla näkyy isojen kivien muodostama rivi.



Anu Ketonen turvetta poistamassa.

126451

SATAKUNNAN MUSEON KORTTELIN : 126 451
FOTO : JAUKO RÄTY 1986

PORI
LEPPÄKORPI
SANIAISTENTIE



126454

126453

126457

126452

Raunioalue turpeen poiston jälkeen kuvattuna pohjoiskoillisesta. Etualan neliömäinen kiveys tutkittu Matti Bergströmin toimesta 1985.

Satakunnan Museo: 126452-SY 126457 Foto: Jouko RÄTY 1986

Paeri

LEPPÄKORPI

SANIASENTIE

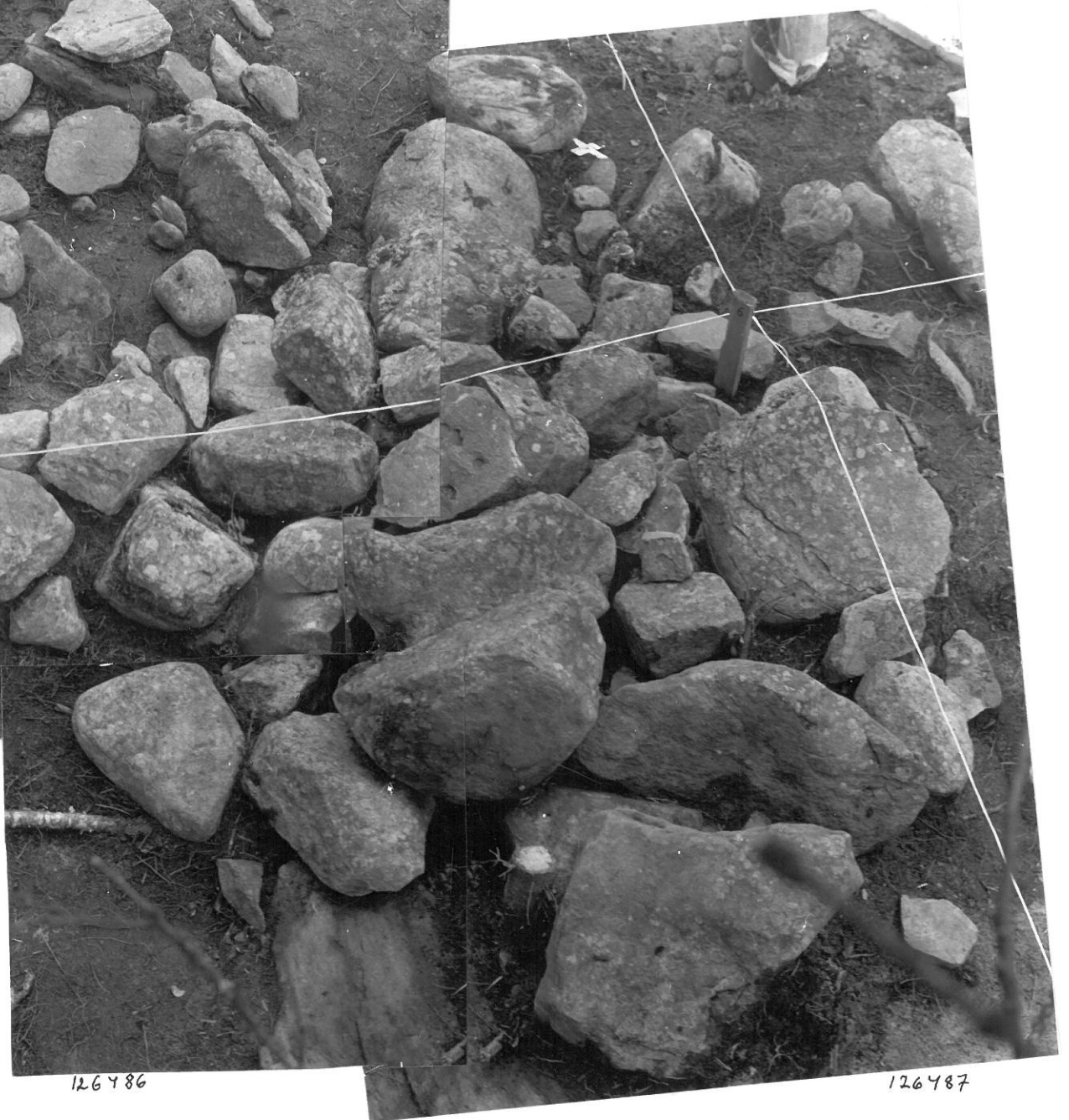


126489



126488

Kuvattu vinosti yläviistoon luoteissektorin puolelta turpeen poiston ja humuksen poiston jälkeen. Vasemmalla 1:n kivikerroksen peittämä kehäkiveys, oikealla toisen kehän päällä on isojen kivien muodostama kerros.



126486

126487

SATAKUNTAINI ITSESON KOKOONMÄÄT : 126 Y86-89

FOTO : Jouko RÄTY 1986

PORI, LEPPÄKORPI
SAMMISENTIE



126460



126461

SATAKUNNAN MUSEON KOKOELMA : 126460 -61
 FOTO : JOUKO RÄTV 1986

PORI, LEPPÄKORPI
 SANIAISENTIE

Raunioalue kurattuna työmaakopin katolta
 lounaissektorista. Etualalla iso maakivi,
 jossa luontaisia ja osa mahdollisesti tehtyjä
 "kuppeja". Pieni kivi päällä on alkuperäisel-
 lä paikallaan yhden kupin päällä. Molempia
 kiviä peitti paksu sammalkerros.

Satakunnan Museo: _____ Foto: _____



126462

126463

Läntinen kivirivi kohti kuoppaa nähtynä
työmaa-alueen katolta lounaissektorissa ja
esiinkaivettuna.

Satakunnan Museo: 126 462-63 Foto: JOUKO RÄTY 1986

PORI

LEPPÄKORPI

SANIASENTIE



126483



126484



126485

SATAKUNNAN MUSEON KOKOELMAT : 126483 - 85

FOTO: JOUKO RÄTY -86

PORI, LEPPÄKORPI
SANIASENTIE

Läntinen kivitivi lounaissektorissa esiin kaivettuna.



126467

126468

SATAKUNNAN MUSEO : 126467-68

FOTO : JOUKO RÄTY 1986

Kuvatlu kaakosta humuksen poiston jälkeen.

PORI, LEPPÄKORPI
SANIAISENTIE

Satakunnan Museo: _____

Foto: _____



SATAKUNNAN MUSEON KOKKEIN : 126471-73
 FOTO : JOUKO RÄTY 1986

PORI, LEPPÄKORPI
 SANIAISENTIE

Lähipanoraame idän puolelta kuvattuna. Etualalla kaakkois- ja taustalla lounaissektorit.

SATAKUNNAN MUSEON MCHOELLINAT



SATAKUNNAN MUSEON KOKOELMA : 126469-70

Lähipanoraama idän puolelta kuvattuna. Etualalla osa kaakkais-
sektoria ja koillissektorin. Muutan vielä peitossa olevasta hiekkakivi-
latomuksesta työntyy näkyviin yksi iso hiekkakivilaaka (x).

SATAKUNTIAN MUSEON KOKOELMAT : 126469 - 70

FOTO : JOUKO RÄTY - 86

PORI , LEPPÄKORPI
SANIAISENTIE



126476

126477

126478

126479

SATAKUNNAN IISIJON KOKOILMAN : 126476-79

FOTO : JOUKO RÄTY 1986

PORI, LEPPÄLORPI
SANAISENTIE

Rauhis kuretti maan kiven takaa kootyt,
pohjoista.



126474



126475

SATAKUNNAN MUSEON KOKOELMA : 126474-75

FOTO : JOUKO RÄTY 1986

PORI
LEPPÄKORPI
SANIAISENTIE

Pienet "tarnhat" eteläisten isojen maan-
kirion takana. Kummassakin oli humuk-
sen alla puidasta savea n. 5 cm:n kerrokse-
n, sen alla puidasta hiekkeä.



126458



126459

SATAKUNNAN MUSEON KOHTELIM : 126458-59

FOTO : SOUKO RÄTY 1986

PORI
LEPPÄKORPI
SANIAISENTIE

"Kuppikiven" takainen latomus, jonka
varsinainen merkitys ei käynyt selville.
Kivikkeen sisäpuolella oli savikerros hu-
nuksen alla ja sen alla pöytä, hieno
hiekkä.



126490

Raunio kuvattu koillisesta. Koillis sektorin kehäalue paljastettu pohjaan. Kehäkivet jätetty jäljelle, kehän keskellä puhtaaseen hiekkapohjaan upotettu hiekkakivitankka.

SATAKUNNAN MUSEON II KOKOELMA

Foto: Jouko Rätty 1986

PORI

LEPPÄKORPI

SANIAISTENTIE



126491

SATAKUNNAN MUSEON KOKOELMA
Kehäkiveys koillissektorissa. Kuvattu lännestä. Keskellä paksu hiikkakivileike.

SATAKUNNAN MUSEON KOKOELMA : 126491
Foto: Jouko Râty 1986

PORI
LEPPÄKORPI
SAMIAISTENTIE



126494

126493

SATAKUNNAN MUSEON KOKOELMAT: 126493-94

Foto: JOUKO RÄTY 1986

PORI, LEPPÄKORPI

Kehä 1 vasemmalla paljastettuna, Kehä 2 kuillis- ja luoteissektorissa: toinen kivi-kerros pienistä kivistä jäljellä. Pinnan isot kivet poistettu luvunottamatta kehäkiviä.



ATAKUNNAN MUSEON KIVIKERROKSET

FOTO: SAUKKO RÄTY 1986

Osa kokonaisuudesta : kehäkiveys 2, toinen kivikerros.

126492

PORI, LEPPÄKORPI
SANIAISENTIE



126498



126497

SATAKUNNAN MUSEON KOLLEKTIOIDIT : 126497-98

Foto: Jouko RÄTY 1986

Kehäkiviä lje 2 raunion pohjalla. Kummankin keskellä
isokokoinen hiekkakivilaaka osittain hiekkään upotettuna.
Kuvattu vinosti ulhäättä satulasta

PORI, LEPPÄKORPI
SANIASENTIE



126513

VIIKINMÄN MUSEON KOKONELMAT

FOTO: JAAKKO RÄTY 1986

Kuva HU pohjoiskoillisesta. Keskäkiureys 2. Tumma
hautaläikkä keskuskiven länsipuolella. Pyöreä, eiti-
tään tumma läikkä jää etualan kiven taakse.

PORI
LEPPÄKORPI
SANIAISTENTIE



126517

SATAKUNNAN MUSEON KOKOELMAT

FOTO: JOUKO RÄTY 1986

Kehäkivitys 2 kuvattuna itökAACOSTA.
Kivityksen pohjalla näkyy hautaaläikkä
keskustakiven länsi- ja lounaispuolella.

PORI,
LEPPÄKORPI
SANIAISTENTIE



126514

ANTAKUUTTIMAN LEIJONAN KOKOELMAT

FOTO: JAAKKO RÄTY 1986

Lähikuva "hautauksesta". Tumma hiekkakerros näkyy
keskuskiven länsipuolella. Kaikkein tummin pyöreä läikkä jää
etualan kivien varjostumaksi. Kuvattu vinosti ylhäältä luoteesta.

PORI
LEPPÄKORPI
SANIAISTENTIE



126496 FOTO: JOUKO RÄTY 1986

SATAKUNNAN MUSEON KOKOELMA

Raunioalue ja keskellä laattakivitys paljastumassa.

PORI
LEPPÄKORPI
SANIAISTENTIE



126509

Foto: Jouko RÄTY 1986

VIITANUNNAN MUUSEON KOKEELMIAT

Kehä / kairattuun pohjaan ja kivilaatoista tehty
latomus esille otettuna. Kuvattu itäkaakosta.

PORI
LEPPÄKORPI
SANIAISTENTIE



126501



126500

Satakunnan Museo: 126500 -501

Foto: JOUKO RÄTY -86

PORI

Narujen ilman suuntakoordinaattien origossa olevat ke-
häkivet ja vierellä maasta kohoava ja esiin kaivettu
laake latomuksen ylin kivi. Kuvat itäkoillisesta ja
eteläkka kosta.

LEPPÄKORPI

SANIAISENTIE

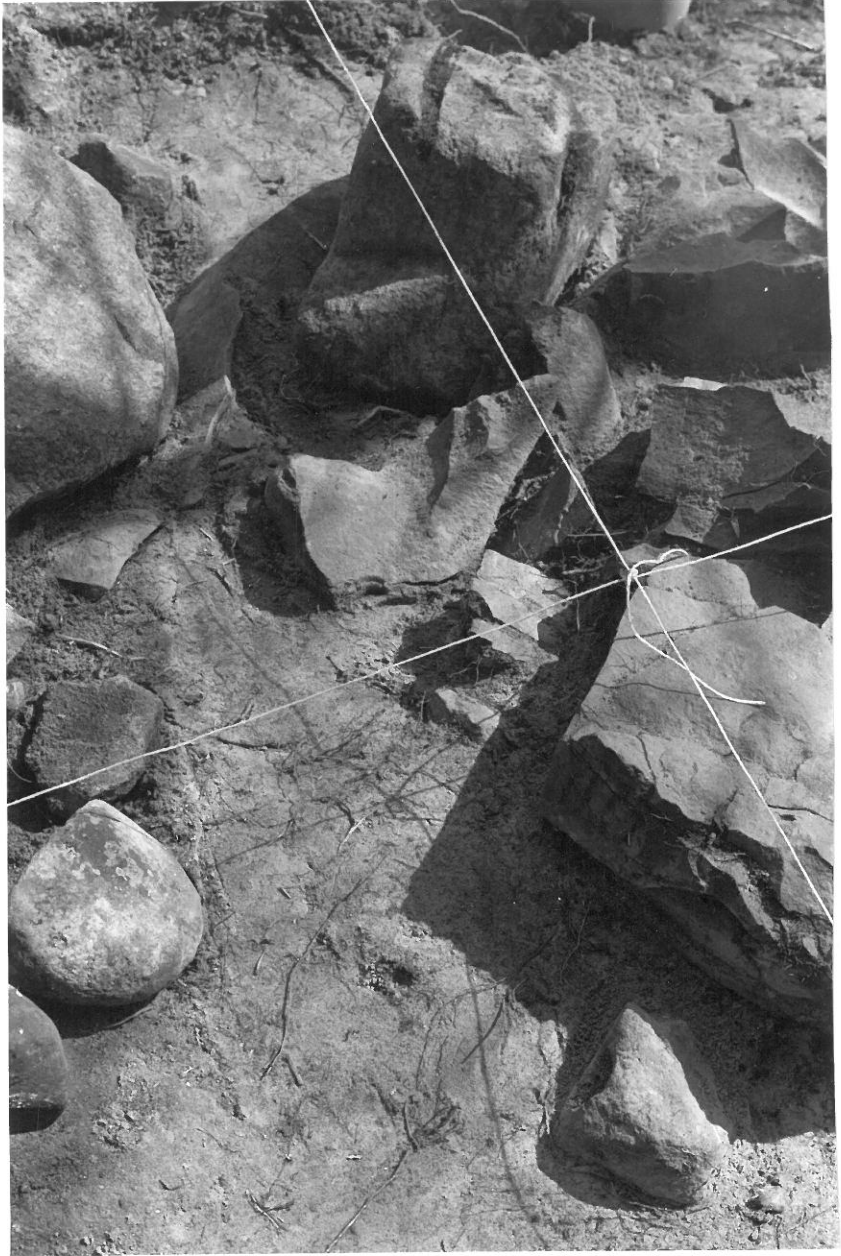
126504



Hiekkakivileatoista tehty haastalatomus kokonaan päältä paljastettuna. Kuvattu länsilvaateesta.

SATAKUNNAN MUSEON KOKOELMAT : 126504
Foto Jouko Rätty -86

PORI
LEPPÄKORPI
SANIAISENTIE



SATAKUNNAN MUSEO 126505

PORI, LEPPÄKORPI

Hiekkakivilatomuksen pohjoista reunaa. K6.
kuvataulu 28. Kuva tu luoteesta.

SATAKUNNAN MUSEON KOKOELMA : 126505

Foto: Jouko Rätty -86

PORI, Leppäkorpi



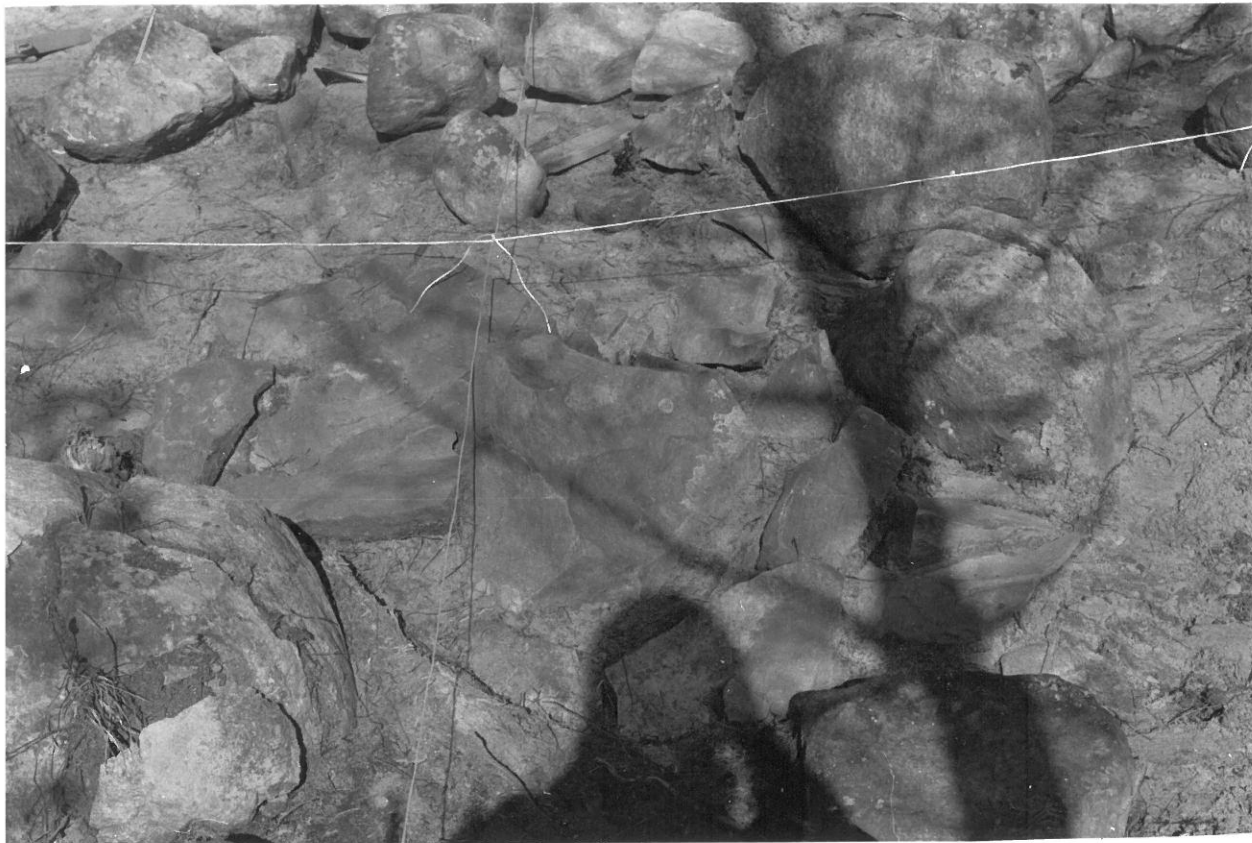
SATAKUNNAN MUSEON KOKOELMA

FOTO Jouko Rätty -86

Hiekkakivilatomus kuvattuna lounaasta isän maan kiven
päästä.

126506

PORI
LEPPÄKORPI
SANIAISENTIE



126507

RAIKULINEN RUUSON KOKKOTILIA

FOTO JOUKO RÄTY -86

Hiekkakivilatomus kuvattuna etelän puolelta.

PORI

LEPPÄKORPI

SANIAISENTIE



126508

SATA-TUNTIAN TIESTON KOKOELMAN

Hiekkakivi-lattimus paljastettuna.
Kuvattu etelästä. Taustalla kehän 2
kehäkiviä.

PORI
LEPPÄKORPI
SANAISENTIE



126510



126511

NATAKINNAN MUSEON KOKOELMAT : 126510-11
Foto Jouko Rätty 1986

Hiekkakivilatomus paljastettuna pinnalta. Keskellä
olevan kiven terävä kärki tuli maamerkitse: kehäki-
veyksen 2 pohjan tasalle. Kuva rakennusmontun reu-
nalta kaakosta. Alakuva: lähikuva edellisestä.

PORI
LEPPÄKORPI
SANIAISENTIE



126512

VIIKINKAIVON KIVIKÄÄNTÄ

Foto Jouko Rätty - 86

Kuvaattu kaakosta. Hiekkakivi latomuksen päällimmäiset kivet poistettu. Alla olevista säleistä poistettu itäisen puolen kivet aina maapohjaan asetettuihin pystykiviin asti. Likkamaa tasaitettu esillä.

PORI
LEPPÄKORPI
SANIAISENTIE



SATAKUNNAN MUUCHON KOKOELMA 126516

Hickkekivilatomuksen läntisen osan säleiden poisto meneil-
lään, maapohja pöydaste hiekkaa. Hautaus lieucc tapantu-
nut alueella, jota rajoittavat sivun pystykivet sekä haudan puolivi-
liä asetetut poikkeittaiset kivet. Taustalla oikealla ilmeinen hausta-
jäännös ketä 2:n keskuskiven ja kekkakivien välillä. Kuva kaakosta.

PDR1
LEPPÄKORDI
SANIASENTIE



126515

SATAKUNNAN MUSEON KOHTELMAT

FOTO JOUKO RÄTY 1986

Amanuenssi Marita Rätty kairauksen jälk. viikolla.

PORI
LEPPÄKORPI
SANIAISTENTIE



126502



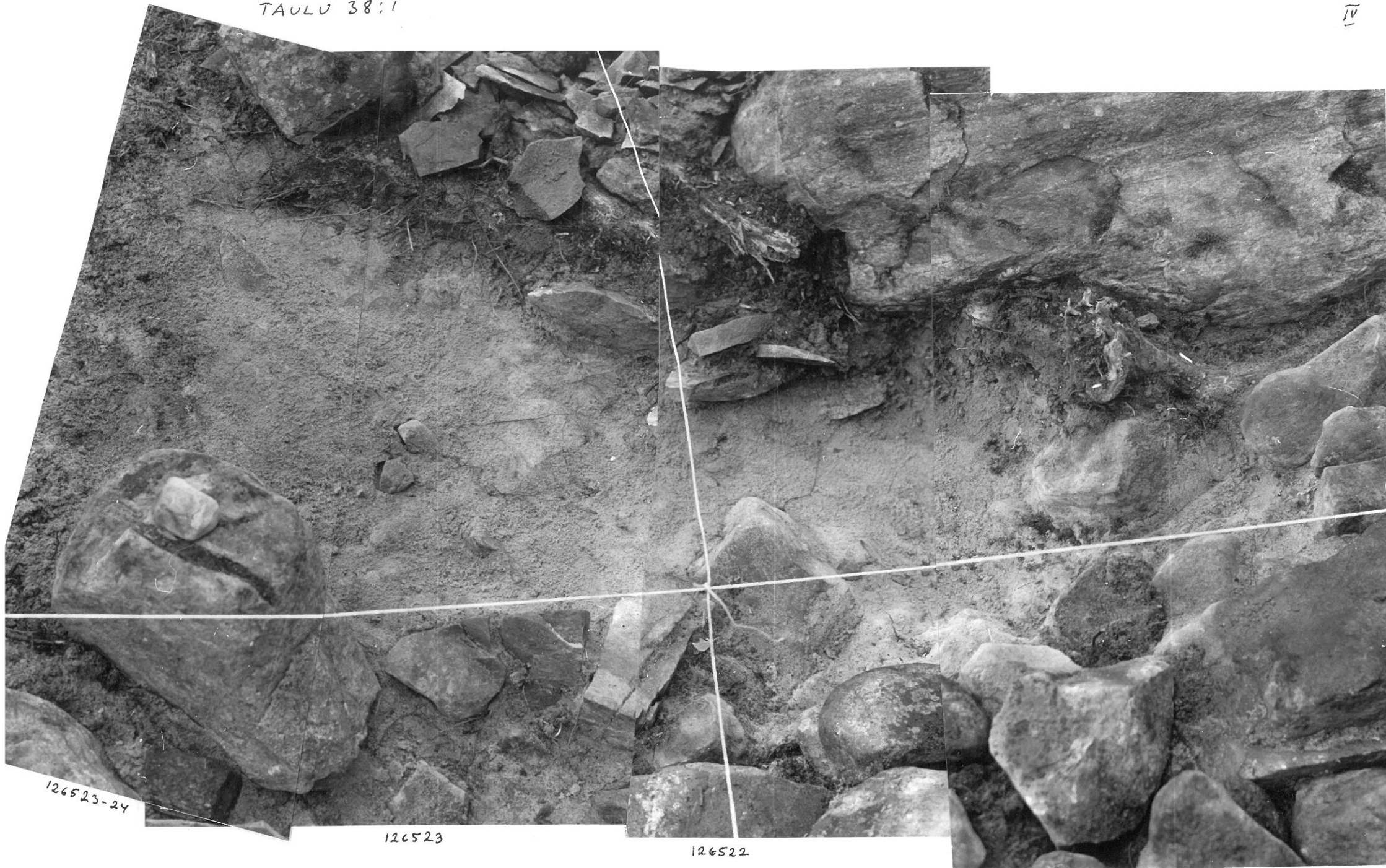
126503

SATAKUNNAN MUSEON KOKOELMAT : 126502-03

FOTO : JOUKO RÄTY 1986

PORI, LEPPÄKORPI
SANIASENTIE

"Kuppikivi" eli isokokoinen markkivi raunion etelälaidalla. Kivessä 9 pyöreähköä kuppia ja epämääräisen muotoisia rapautumia. Yläkuvassa pieni kivi alkuperäisellä paikallaan uuden kiven päällä. Kuvat v. 1986.



Laakakiviletomuksen pohja kuvattuna pohjoisesta yläviistoon. Vainajasta (?) jäänyt läilekää ulottuu vasemmasta reunasta kuvan keskivaiheilla olevaan kavennukseen, jossa oli pystyssä kaudan poikki asetettu hiekkakivi. Oikeanpuoleisessa "kammiössä" puhdas kelt. hiekka.

126520-21

SATAKUNNAN ERIKON EESTOIMAKS : 126520 - 24
FOTO NUUKA RÄTY 1986

PORI
LEPPÄKORPI
SKNIAISENTIE



SATAKUNNAN MUSED 126526

PORI, Leppätorgi

Hiekkakivilatomuksen pohjan itäinen reunne
päättyy lähellä rakennuskuopannetta.

Kuva on pohjoisesta yläviistoon.

STANKEDIAN REEGERN MANGELMIA : 126526

Foto: Jouko Rätty 1986

PORI, Leppäkorpi

TAULU 38:2



IV



SATAKUNNAN MUSEO : 126520

Kivilatomuksen läntin pääty. ks. kuvaa taulu 38:1

SATAKUNNAN MUUSEON KOKOELMA[®] : 126520

Foto: Jouko Rätty 1986

PORI, Leppäkorpi



126527

126528

VIITAKURJAN MUSEON KOKOELMA : 126527-28

FOTO : JOUKO RÄTY 1986

DORI, LEPPÄKORPI
SANIAISENTIE

Tutkimusalueita entistetään. Kuvattu
parjaiskaillisesta. Kehäkiveys 1 ennallistettu,
samoin kehäkiveys 2 osittain.



126530

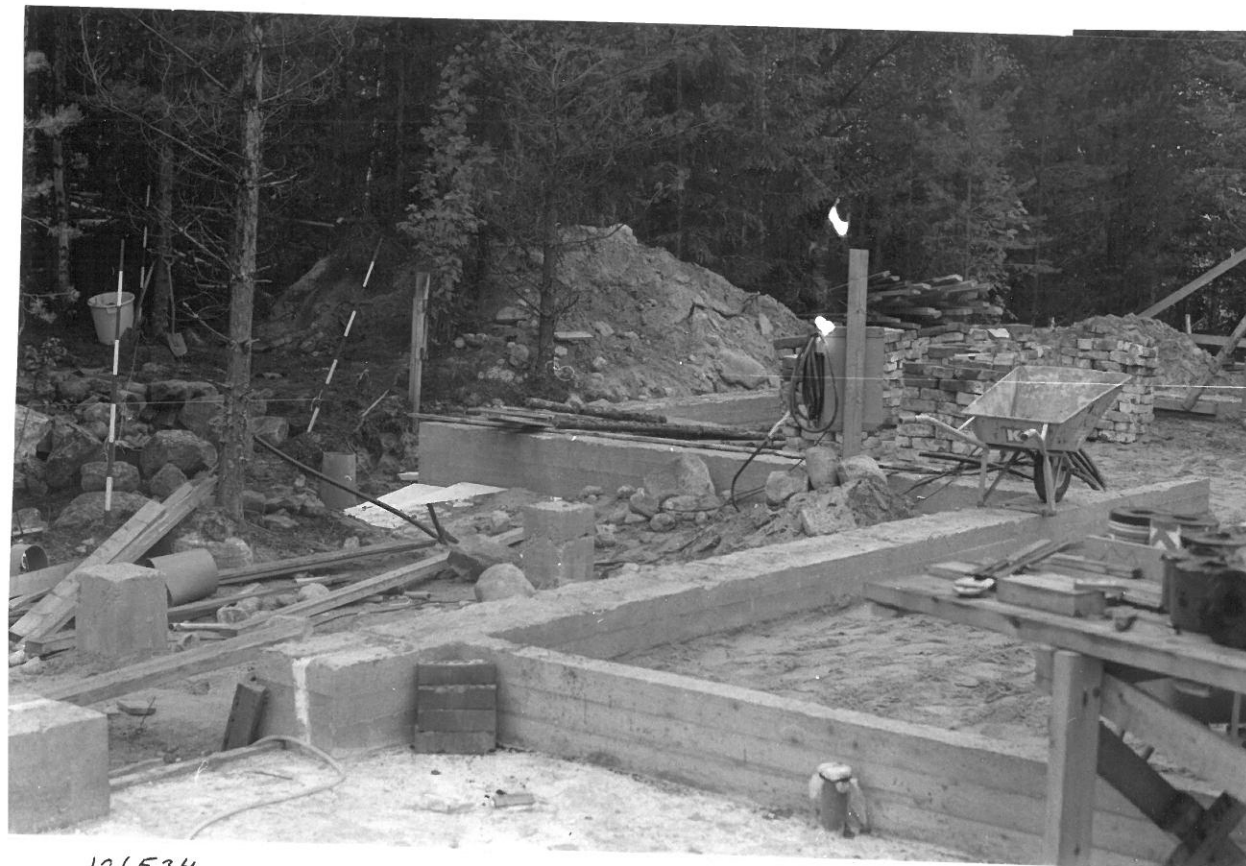
126531

SAFANKUUNAN KIRKON KORTTELIN : 126530

FOTO : JOUKO RÄTY 1986

PORI, LEPPÄKORPI
SANIAISENTIE

Tutkimusalueen entistäminen käynnissä. Tutkimustyön kulussa myös rakenteilla olleen Olavi Ketolan rakennuksen seinät alkoivat kohota. Kuvaus lännestä.



126534



126535

SATAKUNNAN MUSEON KOKKELMA : 126534-35

FOTO : JOUKO RÄTY 1986

Osa panoraamaa ennallistamistyön jälkeen.
Kuvattu rakennuksen puolelta kohti pohjoista.

PORI, LEPPÄKORPI
SANIAISENTIE



126539

126540

ARABIAN MUSEON KOKOELMAT

FOTO: JOUKO RÄTY 1986

Osa panoraamasta (ks. taulu 41). Rannioalvean ennallistamistyö suoritettu. Rapautumisen estämiseksi laatakivihaudan ylin pinta jätettiin peittämättä, kivien välit täytettiin puhtaalla uudishiekalla. Alue siististiin mulla ja alkuperäisellä turpeella. Kuva itäkaakosta.

DORI, LEPPÄKORPI
SANIAISENTIE



SATAKUNNAN MUSEON KOKOELMA ; 126538

Foto: Jouko Rätty 1986

Insinööri Olavi Ketola ihaillemassa tonttinsa
muinaismuistoa entistämisen jälkeen.

PORI, Leppäkorpi



SATAKUNTAMÄN NEUSTON KOKOELMAT : 126537

PORI, Leppäkorpi

Foto: Jouko Rätty 1986

Kaivaus ohi, työ jatkuu rakennuksella, kuvattu
etelästä.