

Pori, Leppäkorpi 1989, raunio 5

Väliraportti tutkimuksesta

Kunta: Pori

Kylä: Pietniemi, Leppäkorven taajama

Tutkimuskohde: Raunio 5, aloitettu 1988
Kylänlaitapuisto, Vanha Raumantie
x= 6818 80 ; Y= 537 10 ; z= 10,5-11,5

Aikaisemmat tutkimukset: Jouko Rätty, kaivaus 1988

Aikaisemmat löydöt: SATM 19 871

Kertomuksen liitteet: Löytöluettelo, kartat, valokuvat,
konservaattori Hannele Suomisen analyysi
kahdesta kenkälöydöstä, biol. opisk. Saila
Sillanpään analyysi löytöalueiden kasvistos-
ta

PORI, PIETNIEMEN KYLÄ, LEPPÄKORPI

Kertomus Satakunnan museon amanuenssin Jouko Rätyn suorittamista arkeologisista tutkimuksista ajalla 5.6. - 7.8.1989. Kohteena oli inventoinnissa v. 1984 numerolla 5 merkitty suurikokoinen röykkiö, jonka kiveys paljastettiin sitä peittävästä turpeesta ja humuksesta kaivauksessa vuonna 1988. Samalla tutkittiin kaksi reunaladetta 1 ja 2 sekä purettiin sektoreista SOE ja SOW yhteensä 3 täytekivikerrosta.

Kaivaus tapahtui muinaismuistolain edellyttämän luvan turvin sekä Satakunnan museon Porin kaupungin työllistämiseen tarkoitusta määrärahasta osoitetun rahoituksen turvin. Piirtäjänä jatkoi arkeologian ylioppilas Elina Vuorimies, osittain piirsi myös koululainen Johanna Virtanen, kaivajina toimi 1 opiskelija, 3 lukiolaista sekä 1-2 työllistettävää.

Kesällä 1988 röykkiö osoittautui n. 190 m:n suuruiseksi. Kesällä 1989 jouduttiin harjun lakea avaamaan laajemmalti röykkiön itäreunalta varsinaisen kiveyksen ulkopuolelle. Myös röykkiön etelä- ja pohjoisreunaa avattiin laajemmalti. Loppuun saatiin tutkittua n. 124 m.

Tutkimus kohdistettiin röykkiön itäreunan ulkopuolisen alueen selvittämiseen sekä varsinaisen röykkiön eteläpuoliskon kaivamiseen. Pohjoispuoliskosta ehdittiin kaivaa reuna-aluetta sekä tutkia ja poistaa 3 täytekivikerrosta.

Kaivauksen aikana löytyneistä rakenteista piirrettiin useita erikoiskarttoja ja kaivausvaiheista otettiin runsaasti mustavalkokuvia.

Kaivauksen lopuksi osa eteläpuoliskon pohjakiveyksestä peitettiin vahvalla muovilla ja suojattiin puupaaluilla, sillä kaivauksen kuluessa tuli yhä ilmeisemmäksi, että röykkiön pohjalta löydetyn ja tutkitun rakennuskiveyksen alta on vielä löydettävissä vanhempia primaarirakenteita.

Kaivauskertomuksen liitteenä on tekstiilikonservaattori Hannele Suominen lausunto kahdesta kenkälöydöstä sekä biologian opiskelija Saira Sillanpään kasvillisuuden karttoitus Leppäkorven muinaisalueella.

KAIVAUS JA PÄATELMAT

Raunio 5 on rakennettu nykyiseen kokoonsa eri aikoina ja vaiheissa. Vanhimmat kerrokset ovat jääneet myöhempien rakennusvaiheiden jalkoihin ja mahdollisesti ainakin osittain tuhoutuneet. Röykkiötä peittävät pienet täytekivet, joita saamieni tietojen mukaan on ainakin jossain määrin tuotu lähipelloilta eli nykyi-

sen Leppäkorven alueelta vielä vuosisadan alkuvuosikymmeninä. Alueelta on myös viety pois kiviä, mikä käy ilmi mm. raunion laelle vedetystä ja siihen jätetystä suuresta (halk. n. 1 m) kivistä, jossa on iskemisjälkiä. Toinen porausjälkinen iso kivi löytyy sektoreitten leikkauspisteen tuntumassa. Röykkiöstä on viety pois myös laakakiviä - ainakin yhteen kiviaitaan ja ehkä aikaisemmin Porin talojen peruskiviksi vuosisadan alkupuoliskolla. On selvää, että sopivien kivien etsiminen röykkiöstä on muuttanut sen muotoa ja vaikuttanut vanhoihin rakenteisiin. Käsittelen todettuja kiinteitä rakennelmia sektoreittain.

Sektorin SOE

Sektorissa oli päällä 3-8 kerrosta pieniä pyörö- tai lohkokiviä (n. 5-20 cm). Täytekerrosten välissä oli valunutta ja pikkueläinten luomaa humusta.

Täytekerrosten alta ilmaantui kerros, joka oli täynnä hieman suurempia (á 20-30 cm) pyörökiviä ja likaista kulttuurimaata. Osittain samalla tasolla, osittain syvemmillä oli suuri määrä vielä isompia (á 30-60) kiviä, jotka oli asetettu hieman epämääräisesti riveittäin peräkkäin. Mainittu kerrosjärjestys jatkui jonkin verran sektorin SOW puolelle.

Vaikka isot kivet muodostivatkin suorakaiteen muotoisia, kapeita arkkuja ja vaikka maapohja oli likaista kulttuurihiekkaa, ei varsinaisesti mikään todista niitä tehdyn hautarakenteiksi. Sen sijaan on mahdollista, että kivet ovat palvelleet rakennuksen tai sen osan kivijalkana tai jonkun muun rakenteen tukena. Silloin rakennus tai rakenne liittyisi ilmeisimmin sektorin SOW alueelta todettuun rakennusjäännökseen.

Kiviä on voitu myös suurimmaksi osaksi käyttää röykkiön tekemiseen, jotta se peittäisi mäenharjun päädyssä olevat erilaiset jäännökset yhtenäisen katteen alle.

Raunion itäreuna on ruutujen A-B:2-4 kohdalta varsin suuressa määrin laatoitettu punaisilla hiekkakivilaatoilla. Sen merkityksestä ei päästy selvyyteen. Se on kuitenkin sekundaarinen rakenne, ja ehkä alueensa raunioista vuosisadan alkupuolella kiinnostuneen maanomistajan muotoilema tai sitten kuuluu alueella sijainneen "Holmbergin torpan" aikakauteen. Laakakivien välistä tulleet tuluspiin kappaleet sekä erilaiset lasin ja keramiikan kappaleet viittaavat lähinnä 1700- tai 1800-luvulle. Kun osa kivistä peitti alleen myös lahonneen puun kannon, jonka poiston jälkeen tuli esiin vielä saviastian kappaleita tai lasia, on ilmeisvää, että reunaa on runsaasti muokattu ja täydennetty mitä ilmeisimmin vielä 1800-luvun lopulla tai 1900-luvulla.

Mainittakoon, että sektorista löytyi yhden pohjakiven alta eläimen, ilmeisesti koiran luuta, ruudussa B:3. Raunion reunoilta löytyi myös jo 1988 ilmeisesti kahden koiran jäännökset.

Vielä on mainittava, että isketty ja porattu isokokoinen kivi ruudun A:3-4 rajalla on sekundaarinen. Sen alta löytyi mm. lasitavaraa. Mahdollisesti se, kuten muutamat muutkin reunan ulkopuoliset isot maakivet on vedetty alueelle alkuperäistä röykkiötä viime vaiheessa laajennettaessa. Jotkut kivistä ovat kyitenkin niin suuria, että ne voivat olla alkuperäisillä paikoillaan.

Kehälatomus A, ruudut A-B:3-4

Ruutujen A-B:3-4 alueelta paljastui hiekkakivilaattojen alta kivikehä, jonka sisusta oli täynnä 20 á 30 cm:n suuruisia kiviä. Kivien päällä oli nokista hiekkaa ja yksittäisiä hiilenkappaleita. Kun kohde tutkittiin kerros kerrokselta alas pohjaan, osoitautui, että siinä oli yhteensä 5 kivikerrosta ja ylemmän kehäkiveyksen alla hieman pienemmistä kivistä tehty toinen kehäkivikerros. Pohjakiveyksen keskellä paljastui suorakaiteen muotoinen paksu kivi, joka oli upotettu puhtaaseen, valkoiseen hiekkapohjaan. Kiven yläpinnan tasolta löytyi nokista kulttuurimaata, puukon terä sekä läheltä myös oven saranaraudan vastinkappale ja kuluneen saappaan anturaraudan katkelma. Lisäksi kehän länsireunalta löytyi noin 10,5 grammaa poltettuja luita. Ylemmän kehäkiveyksen välistä löytyi linkkuveitsi, joka vaikutti kivien väliin isketyltä tai pudotetulta ja on luultavasti saksalaista alkuperää 1940-luvulta.

On mahdollista, että alkuperäistä hautarakenteeksi tehtyä kivikehää on pengottu ja puhdistettu sekä jossain vaiheessa laajennettu ja uudestaan kivetty nuotiokäyttöä varten. Paikalle on voitu tehdä jossain vaiheessa pesukota, tosin sen rakenteellisesta olemassaolosta ei toistaiseksi ole varmoja merkkejä, eikä poltettuja luunsirujakaan toistaiseksi ole varmistettu ihmisen jäännöksiksi.

Sektorin SOW

Tässä sektorissa on monenlaisia kiinteitä rakennelmia. Sektorin päällä olevien pienten täytekivien vahvuus oli 5-8 kerrosta. Eteläreunalla ruuduista C:2, D:2 ja E:2 paljastui kolme isojen kivien muodostamaa kehärakennelmaa: kehälatomukset B-D. Sektorin keskeltä tuli esiin kolmen täytekivikerroksen alta, ympäröivää röykkiöaluetta alemmalla tasolla, tukevien hiekkakivilaakojen muodostama varsin tasainen ladelma 3, joka osoittautui rakennusjäännöksen yläkerrokseksi. Lisäksi raunion eteläisellä reunalla v. 1988 hiekasta esiin kaivettu kivirivi sai seurakseen toisen kivirivin.

Kehälatomusten B-D pohjoispuolinen kiveys muodosti isoine kivineen rungon kivivallille, joka muilla kivillä täydennettynä muodosti sektoriin raunion harjanteen ja erotti sektorin keskiladelman 3 selvästi kehälatomuksista sekä muista reunaladelmista 1 ja 2 (v. 1988 kaivauskertomus) ja toisaalta muodosti päädyn SOE-sektorissa mainituille poikittaisille pohjariveille.

Kehälatomus B, ruutu C:2

Isojen kivien muodostama kehä, jonka sisusta käsitti n. 5 kivikerrosta pienempiä kiviä (á 20-30 cm) ja hiilen sekaista hiekkaa. Yksi kehäkivistä oli toiselta puoleltaan voimakkaasti tulen mustaama ja rapautunut. Kehästä ei löytynyt mainittavaa, ilmeisesti käytettyä nuotiokiveyksenä.

Kehälatomus C, ruutu D:2

Kehälatomus C paljastui yhdessä latomus D:n kanssa sektorin reunan neljän lohkokivistä tehdyn täytekiverroksen poiston jälkeen. Molemmat latomukset olivat luoteis-kaakko-suuntaisia. Kehälatomus C:n isot kehäkivet olivat suurimmaksi osaksi punais-

ta hiekkakiveä, joiden ansiosta kehä erottui muiden isojen kivien kerrostumasta selvästi. Kehän sisusta oli täytetty 20-30 cm:n suuruisilla pyörökivillä ja niitä pienemmällä kivillä. Rakenteen pohjaa peitti humuksen sekainen hiekka ja pohjana oli kaksi suurikoista vaakasuoraa kiveä, jotka täyttivät koko pohjan alan. Pohjan reunalta löytyi yksi luu.

Kehän purkamisen jälkeen ruudun alueelta löytyi eri tasoilta eri-ikäistä aineistoa, pohjakiveystä syvemmältä tasolta löytyi mm. puukko ja pieni kovasin. Raunion reuna ja kehälatomusten C:n ja D:n pohjakiveykset jäivät kuitenkin odottamaan vielä lopullista tutkimustaan ruuduissa C-E:1 olevan kivrivien muodostaman ladelman 4 tutkimuksen yhteydessä.

Kehälatomus D, ruutu E:2

Tämän kehälatomuksen pohjoisreuna muodostui isokokoisista kivistä. Myöhäisintä eli viime sotien aikaista saksalaista varuskunta-aikaa edusti hyvin ilmeisesti isojen kivien muodostama päällimmäisin rivi. Kivet olivat röykkiön laelle hinattuja isoja lohkokiviä (á 40-60 cm), jotka eivät olleet kokonaan vielä patinoituneita. Korotettu valli lienee muodostanut suojan, josta on pidetty silmällä varuskunta-alueen ulkopuolisia Tuorsniemen peltoja ja niillä kulkevia ihmisiä.

Ylimmän kerroksen kivien poiston jälkeen pohjoisreuna asettui samaan tasoon muun kehän kanssa muodostuen suurikokoisista muokkaamattomista kivistä. Vähän pienemmät kivet muodostivat eteläreunan rungon, kun taas koko latomuksen länsipäädyn reunat oli katettu hiekkakivilaatoilla. Latomuksen kehän pohjakerros muodostui ohuista hiekkakivilaatoista ja pikkukivistä ja liittyi näin rakenteellisesti kiviladelman 3. Kehälatomuksen sisustaa peitti päältä humuskerros, jonka alta ilmaantui säännöllinen n. 20 cm:n suuruisen kivien muodostama täytekiveys, joka käsitti 3-4 kerrosta. Pelkästään kiviä käsittävien kerrosten alta paljastui kiviä sisältävä hiekkakerros, josta löytyi osittain maaton tiili, tiilimurskaa, lasia sekä runsaasti hampaita ja luita.

Vaikuttaa siltä, että kehälatomus on palvellut ainakin suhteellisen myöhäisenä kaatopaikkana. Luiden esiintyminen hiekan joukossa suhteellisen pienellä alueella ja selväpiirteisessä latomuksessa vaikuttaa kuitenkin kummalliselta, onhan luita ja muuta kaatopaikkatavaraa yleensä raunion täytekiveyksen alueella muuallakin. Kun rakenteen reunan pohjakivet näyttävät liittyvän seuraavan ladelman 3 alimmaisiin reunarakenteisiin, voitaneen ajatella, että kehälatomus D on samanaikainen ladelman 3:n kanssa. Toisaalta voidaan esittää kysymys siitä, ovatko ladelman 3:een liittyvät rakenteet myöskään kaikki samalta ajalta?

Ladelmä 3, ruudut D-E:2-4

Kolmen-viiden täytekivikerroksen alta löytyi sektorin keskeltä melko tasainen kerros hiekkakivilaattoja ruuduissa D-E:2-3 siten, että yhtenäinen ladelmä vaikutti alas romahtaneelta verrattuna sitä ympäröivään alueeseen. Kaivauksen myötä selitykseksi osoittautui se, että ladelmä peitti 20-40 cm:n suuruisilla kivillä täytettyä maakuopannetta, joka on luultavasti ihmisen kaivama. Isossa ja reunoiltaan jyrkässä kuopassa oli isojen kivien muodostama välisilta sekä toisessa päässä isokokoinen maakivi,

joka kaivauksen perusteella oli alkuperäisellä paikallaan. Mahdollisesti lattakiviä tukemassa on ollut jonkinlainen puulattia tai hirsikehikko. Kuopan pohjalle oli tiiviisti maakiven viereen ladottu tiiliä kuopan puoleiseen päähän, jossa tiilien päälle oli tehty tasainen kiviladonta. Vaikutti, että siinä oli lämpöputken pää, sillä kiven reunustaa jatkui nokinen maa kiven toiselle puolelle, josta rinne nousi ylös muun maan tasolle hyvin nokisena ja tiilimurskaisena. Vaikuttaa siltä, että maakiven tällä puolella on ollut jonkinlainen uuni, joka on hävinnyt. Uunista on putki vienyt kuopan alueelle, joka on ollut harvaan isojen kivien täyttämä. Huomattava on, että kuopannetta reunusti laattakivialueen alalta pohjaan asti punaisista hiekkakivilaatoista tehty seinämä, joka länsipäädystä kehysti aluetta kaarevana. Ehkä seinämän tarkoitus oli laittaa uunista tuleva lämpö kierteisliikkeeseen, joka sitten pääsi laakakivilattian läpi koamaan ylös. Kuopanteen lattiapinnalta löytyi pari-kolme osittain rikkoutunutta tiiltä sekä kiven toiselta puolelta tiilimurskaa. Huomattava on, että laattakiviseinämä ei ulottunut maakiveen asti, vaan siellä reunamat oli täytetty osittain maalla ja osittain tavallisilla pyörökivillä. Maan pinnan tasolla kuoppa-alueetta kehysti pienten kivien muodostama suorakaiteen muotoinen ja noin metrin leveydeltään oleva muuri, joka oli 2-4 kivikerroksen paksuinen ja laajeni myös kehälatomuksen D reunan pohjakiveykseksi. Tämän kiveyksen päällä oli isojen kivien (40-60 cm) muodostama seinämä etelä-, itä- sekä pohjoisreunalla. Läntisen päädyn hiekkakiviseinämässä esiintyi laattojen välillä tasainen humuskerrostuma, joka lienee maatuneen hirsirakenteen jäännös. Myös 1988 tutkittu kiviladelmä puupaaluineen ruuduissa E-F:3-4 voi kuulua länsipäädyn tukirakenteisiin (erikoiskartta 3, 1988).

Kiviladelmä 4, ruutu E 1

Ladelmä 3:n viereltä ladelmä 2:n alta v. 1988 tullut seitsemän kiven muodostama kivirivi ja siihen liittyvät rakenteet eivät saaneet ratkaisuaan ed.m. ilmeisen rakennusjäännöksen yhteydessä. Raunion eteläreunalta v. 1988 esiintynyt kivirivi ruudussa E:1 sai maapohjaa edelleen tutkittaessa jatkokseen pari uutta kiveä sekä vierelleen uuden kivirivin. Kun rökkiön pohjalta tutkittu maakerros reuna-alueilta paljasti kehälatomusten ja myöhäisen esineistön ohella myös runsaasti luita sekä mahdollisesti iäkkäitäkin esineitä, on hyvin paljon mahdollista, että löytyneet kivirivit kuuluvat vielä vanhempaan kerrostumaan, jota ei kesällä 1989 vielä enempää voitu tutkia.

Kiviladelmä 4:ään liittyvä mielenkiintoinen löydös oli uuden kivirivin päällä ollut kivileipien (löytö 32), eli kahdessa kerroksessa tavatun litteiden, hiekkakivestä pyöreiksi muokattujen kivien rykelmä. Kiviä oli n. 10 kpl. Rykelmä tuli esiin kiviriviä lentohiekan alta paljastettaessa. Samanlaisia kiviä löytyi rauniosta muitakin. Pieniä ja hajalle menneitä kiviä löytyi raunion kaakkoisreunan isojen kivien reunalta, lähinnä ruuduista A-B:2-3 (löytö 79).

Ladelmä 5, ruudut A - a:2-3

Reuna-alueen kulttuurikerroksia tutkittaessa lähinnä siltä alueelta, mistä v. 1988 löytyi runsaasti poltettua luuta, löytyi kerrostumasta n. 10-15 cm:n syvyydeltä hiiltynyttä puuta. Tätä

tutkittaessa löytyi erään maassa olevan kiven viereltä soljen sarana (löytö 54) ruudusta A:2. Tämän läheltä paljastui samalta korkeudelta ruudusta a:2 hevosen (?) kallon jäännökset, josta suurin osa oli maatunut. Lisäksi todettiin kerroksesta hiiltä. Löytöjen vuoksi avattiin aluetta suurempi ala, jolloin todettiin turpeen alainen hiekan peittämä kiveys. Kyseessä oli hiekkakivien muodostama kehälatomus, joka oli muodostettu ison ja pinnalta sileän kvartsiittikiven ympärille.

Tasosta 2 ilmaantui kiven ja reunakivien väliltä esiin koillinen-lounais-suuntainen tumma maajälki, joka selkeni edelleen tasossa 3. Aikaisemmassa vaiheessa löytyi kaksi nivelluuta samasta tasosta kuin hevosen kallo ja hampaat, mutta mitään muuta hevosen hautaukseen viittaavaa ei löytynyt. Hevosen kallo sijaitsi maassa olleen tumman hautakuopanteen sivussa. Kuopanteen jälki on ihmishautauksen kokoinen, se päättyi koillispäädystä vähäisiin puun jäännöksiin ja hiilipitoiseen maakerrostumaan, jotka viittaavat siihen, että kyseessä voisi olla arkun paikka.

Eräitä johtopäätöksiä

On selvää, että raunio 5 koostuu eri-ikäisistä rakennusvaiheista. Johtopäätöksiä raunion koko rakennushistoriasta ei voida vielä tehdä. Pari kommenttia voitaneen kuitenkin antaa.

Pohjoisreunalta löytyi puhdistustyössä muutama mustunut, ilmeisesti rautakautisen keramiikan palanen. Samassa yhteydessä löytyi myös poltettuja luun siruja. Kehälatomus A ja siihen liittyvät poltetut luut viittaavat esihistorialliseen aikaan, samoin on mahdollista löydettyjen kivirivien osalta.

Hevosen kallon ja sen tuntumasta saadun soljen helan osalta on olemassa ajoitusongelma, mikä koskee myös löydön yhteydestä tavatun mahdollisen arkun ajoitusta tai sen yhteyttä itse hevoslöytöön.

Soljen helalle ja neulalle löytyy täydellinen vastine kahdesta maalöydöstä. Kyseessä on "vyönsolki" -tyyppi, jonka Jukka Luoto on löytänyt Huittisten Länsi-Suomen kansanopiston Raiskionmäen merovinki- ja viikinkiaikaisen kalmiston tutkimuksessa 1972-73 (SATM 17953:5). Jukka Luoto toteaa: "Muotoilu ja valmistustekniikkakin viittaavat historialliselle ajalle, vaikka löytöolosuhteet puhuvatkin päinvastaisen vaihtoehdon puolesta." (KARHUNHAMMAS 9, s. 97, Turku 1985).

Tutkittuani vielä Satakunnan museon kengänsolkikokoelmat löysin yllättäen Huittisten löydölle lähes täydellisen vastineen (SATM 17592). Solki on löytynyt Säköylästä n. 1 metrin syvyydestä erään talon alta.

Mainittakoon, että solkityypin myöhäisiä perillisiä on tehty 2-neulaisina Tanskassa 1500- ja Suomessa sekä 1- että 2-neulaisena ainakin 1700-luvulla (SATM 2141, 5859, 5362). Myöhäiset soljet ovat kenkäsolkia. Kun Leppäkorven löytö tuli esiin hevosen kallon läheltä, voisi ajatella, että löytö on osa valjassoljesta.

Vain ed.m. kolmella esineellä (Leppäkorven, Huittisten ja Säköylän) helaosa muistuttaa muodoltaan teeren pyrstöä.

Asia, johon törmäsin heti rauniota puhdistettaessa, oli se, että täytekerroksista löytyy paljon arvokkaan lasin särkyneitä kappaa-

leita, samoin posliinia, messinkinappeja. Samoin löytyy tiiltä, lähinnä valtavat määrät tiilimurskaa ja ehkä savikliininkiä. Ongelmaksi muodostui, mistä tiili on peräisin.

Aluksi tuli ajatus, että tiilimassa on ajettu jätekuormina alueelle. Se ei kuitenkaan voi olla mahdollista, sillä tiiliä tuli esiin myös raunion pohjalta olevasta maakuopasta. Arvokkaan lasitavaran alkuperää ei ollut syytä epäillä: se on peräisin peltojen toiselta puolelta, siellä 1780-luvulta 1860-luvulle säilyneestä Tuorsniemen lasitehtaasta. Todennäköistä on sekkin, että täytekivien väleihin tippuneet lasiesineet ovat raunion ympäröstössä olleen torpan peruja. Ilmeisesti kyseinen asukki on käynyt työssä lasitehtaalla.

Tuorsniemen lasitehtaan perusti Porin pormestari L. Sacklen, jolla oli muutenkin laajat maaomaisuudet. On ilmeistä, että hän omisti maata myös nykyisen Leppäkorven alueelta. Kun raunion 5 pohjalta ilmaantunut rakennusjäännös vaikuttaa ajallisesti myöhempiä kivikerroksia vanhemmalta (lasiajoitus), on ilmeistä, että siitä löytyneet tiilet ja tiilimassa ovat peräisin alunperin alueella olleesta rakennuksesta, jolla on ollut tekemistä tiilien tuotannon kanssa. Rakenteet viittaavat vahvasti tiilien kuivaamorakennukseen, jossa lämmityksellä on nopeutettu tiilien kuivatusta. Edellä olevilla perusteilla kyseinen löytö ei voi olla mikään muu, kuin yksi rakennus pormestari Sacklenin tiilitehtaasta, jota ei tähän asti ole löydetty ja josta ainoa maininta on vuodelta 1781. Tuolloin Sacklenin mainitaan omistaneen tiiliruukin Vähä-Rauman alueella. Tie, joka kulkee kaivauspaikan ohi, on juuri Vähäraumantie ja kylä, joka on alkuaan sijoittunut tien varrelle, on Vähä-Rauma. Pietniemi on sijoittunut tästä tiestä alkuaankin hieman syrjään, vaikka se rajanvedossa Tuorsniemen kanssa saikin harjualueen osittain omistukseensa 1750-luvun lopulla.

Porissa, 25.3.1990

Jouko Rätty

Kengän palasia, nahkaa:

- oikean jalan kengän sisäpohja (lähes kokonaan, pieni kärkipala erillisenä) sekä osa sivukappaletta kengän kärjestä
- erillisenä ollut pala nahkaa, joka saattaa olla osa sivukappaletta kantapään kohdalta. Tämä pala on yläreunasta leikattu (kengän varsiosa leikattu pois?).

Kunto:

- nahan pinta on vaurioitunut, siihen oli kiinnittynyt maa-ainesta ja kasvien ohuet hiusjuuret olivat kasvaneet nahan läpi

Toimenpiteet:

- imurointi: letkusuulake, sivellin, atulat
- puhdistus + oikominen muotoonsa: nahanpuhdistusaine Lederweicher SR - sisäpohjan kantaosa ei oionnut kokonaan
- käsittely useaan kertaan Tallimestarin nahkaöljyllä
- kaava sisäpohjasta

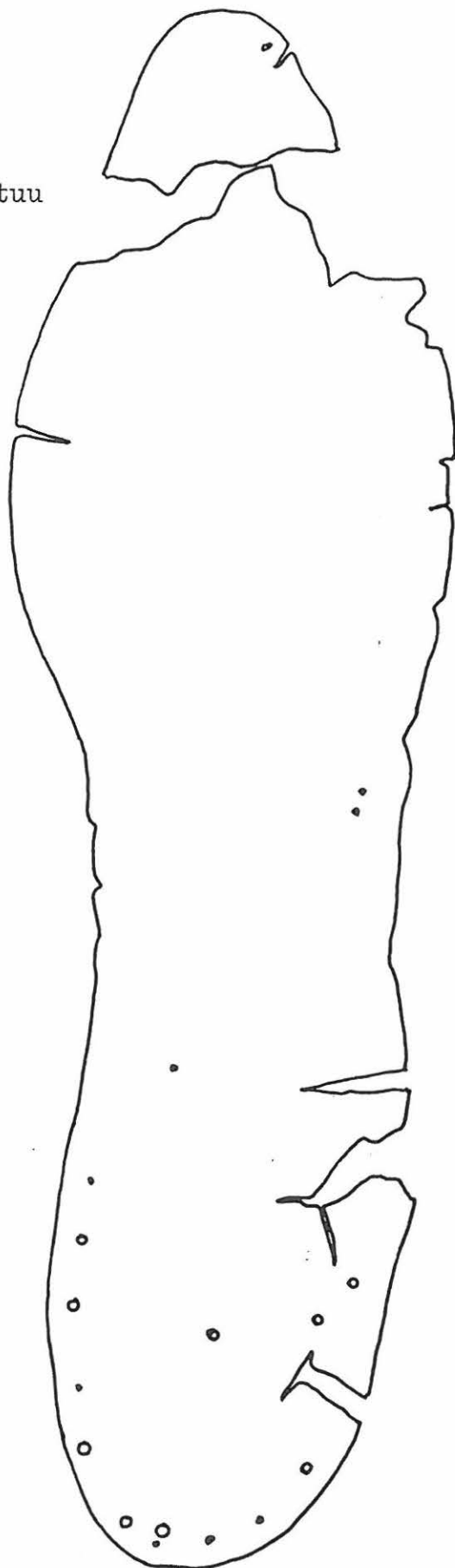
Päätelmiä, ajoitus:

- kärjen sivukappaleessa on näkyvissä pistonjäljet ja saumakohdan nahan poimut - sivuosa on ollut käsin ommeltu kiinni kengän pääliosaan, joka ei ole säilynyt
---> näin vähien osien perusteella kengän mallia ei pysty selvittämään
- sisäpohja on ollut puunauloin kiinnitettynä korkoon / ulkopohjaan - naulanreiät ovat näkyvissä
Koron ja pohjan kiinnittäminen puunauloin, plikein, tuli käyttöön 1840-luvulla. Tukholmasta on tietoja tästä työtavasta 1846-47, mutta silloin sen käyttö oli siellä vielä harvinaista. Plikien käyttö levisi koko maahan --> Suomeen. Valmistustapaa käytettiin etenkin työjalkineisiin ja rahvaan jalkineisiin, mutta myös kevyempiin kenkiin.
---> tätä kenkää ei ole valmistettu ennen 1860-lukua, todennäköisesti vasta 1870 jälkeen
---> jalkine 1870-1920

AKS. 07.07.89

RAUNIO 5 LÖYTÖ 50 26.06.1989 : Kengän sisäpohja, pituus n. 24cm

kärjestä puuttuu
osa



plikien
reiät
näkyvät

ulkosyrjässä on repeämiä,
nahkaa ei näistä juurikaan
puutu, mutta kovertunut
kantapääosan nahka avaa
reunan halkeamat

Kengän palasia, nahkaa:

- oikean jalan kengän sisäpohja, jossa takana kannassa kiinni plikein (puunauloin) pala kantaa tukevaa nahkareunusta (välipohjasta). Samaa nahkareunusta n. 5cm:n pala irrallisena. Lisäksi 17mm:n mittainen puinen pala, jossa plikien reikiä (korosta?).
- erillisenä pala kengän sivustaa, kantapään kohdalta

Kunto:

- nahan pinta jonkin verran vaurioitunut, reunoista hauras
- kasvien ohuet hiusjuuret olivat kasvaneet nahasta läpi

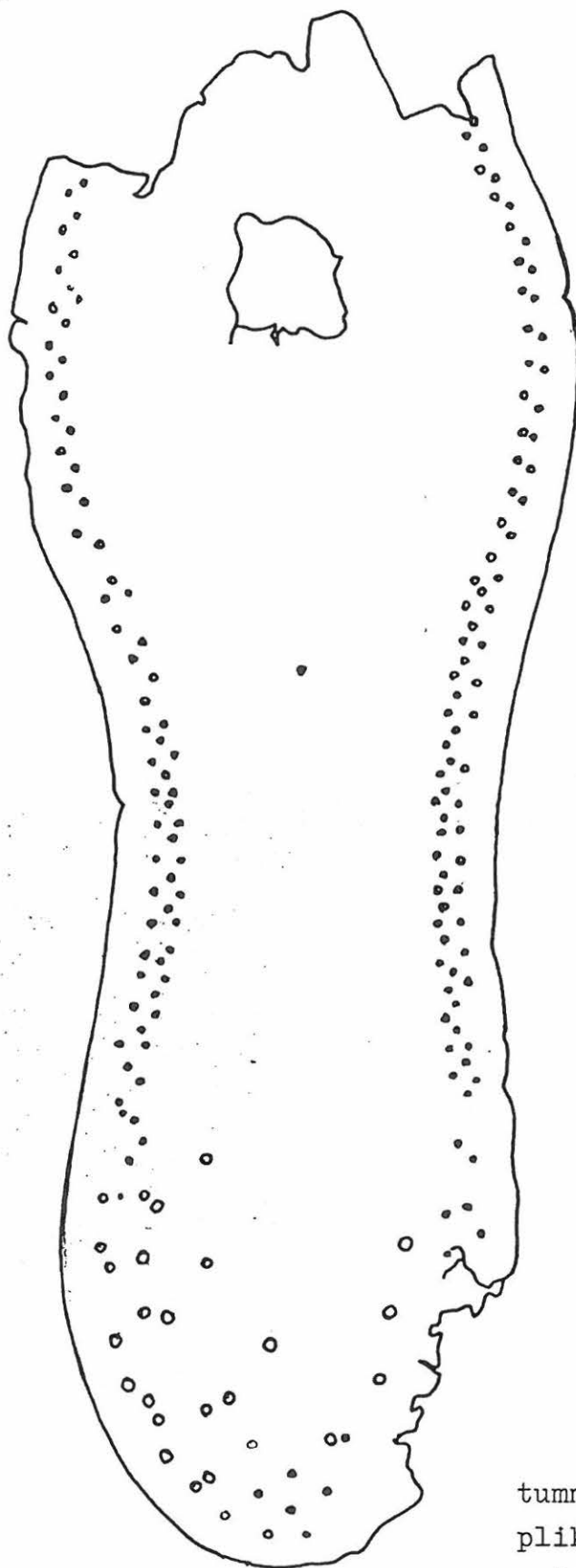
Toimenpiteet:

- imurointi: letkusuulake, sivellin, atulat
- puhdistus + oikominen: nahanpuhdistusaine Lederweicher SR
 - puhdistuksen yhteydessä muutamista ommelreijistä löytyi pieni pala ompeluun käytettyä lankaa
- käsittely useaan kertaan Tallimestarin nahkaöljyllä
- kaava sisäpohjasta

Päätelmiä, ajoitus:

- kengän mallia ei näistä osista pysty päättelemään
- pohjan sivuissa on 2-3 reikäriviä, joista pohjat + sivuosat on olleet pellavalangalla ommeltu toisiinsa kiinni
- kantaosa on ollut kiinnitetty plikein, joista muutama on vielä paikoillaan ja konservoinnin yhteydessä irtosi rikkinäisestä reiästä 1 pliki (ko pliki + 2 pientä ommelangan palaa ohessa)
- sisäpohjassa on päkiän kohdalla reikä (ilmeisesti käytössä kulunut) ja osa kärjestä puuttuu: sisäpohjan pituus on ollut n. 25cm
- ajoitus: vrt löytö 50, 1870-1920, pitäisin nuorempana kuin löydön 50 jalkinetta

KENGÄN SISÄPOHJA



sivuissa 2-3
reikäriviä, joissa
on ollut ompeleet

kannassa puunaulojen,
plikien reikiä

tummalla merkityissä rei'issä
plikit jälellä, alla kiinni
pala kannan tukikaarta

Liite 2

LEPPÄKORVEN MUINAISALUEEN KASVILLISUUDEN
KARTOITUS

Saila Sillanpää

SISÄLLYSLUETTELO

Johdanto.....	s.1
Osa-alueiden sijainnista.....	s.2
Yleiskartta alueesta	
Kartta osa-alueesta 1	
Osa-alueet.....	s.3
Luettelo osa-alueen 1 kasveista.....	s.4-5
Luettelo osa-alueen 2 kasveista.....	s.6
Luettelo osa-alueen 3 kasveista.....	s.7
Luettelo osa-alueen 4 kasveista.....	s.8

JOHDANTO

Leppäkorven muinaisalueen kasvillisuuden kartoituksen tarkoituksena on saada yleiskuva alueella vallitsevasta kasvillisuudesta ja sen jakautumisesta. Kartoituksessa tutkittava alue jaettiin karkeasti neljään kartoitettavaan osa-alueeseen. Osa-alueiden rajat noudattelivat pääasiassa alueen luonnollisia rajoja. Kasvillisuus pyrittiin kartoittamaan melko laajalta alueelta raunioiden ympäriltä.

Osa-alueella 1 sijaitsevat rauniot 4 ja 5. Tämä alue oli kasvillisuuden kartoituksen ajankohtana kaivauksien kohteena. Osa-alueella 2 sijaitsevat raunio 2 ja kivipyykki 3. Osa-alueella 3 sijaitsee raunio 1, ja osa-alueella 4 sijaitsevat rauniot 6,7 ja 8.

Kasvillisuuden kartoitus suoritettiin 27.6.-30.6. 1989. Kartoitus suoritettiin kartoittajan parhaimpien kykyjen mukaan. Alueelle jäi kuitenkin tunnistamattomia lajeja kartoittajan puutteellisen lajintuntemuksen vuoksi. Selvä yleiskuva alueelta kuitenkin saatiin.

Kasvillisuus on hyvin samanlaista eri osa-alueilla. Mitään suuria eroja ei havaittu, vaikkakin jokaisella alueella oli myös omat erityispiirteensä. Poikkeavin kasvillisuutensa puolesta oli alue 2. Kartoitettavat osa-alueet ovat hyvin reheväkasvuisia. Puusto on alueella vielä kohtalaisen nuorta. Puita esiintyy alueella runsaasti. Aluetta dominoivat lähinnä kuusi, mänty ja koivu. Leviämässä ovat haapa (*Populus tremula*) ja pihlaja (*Sorbus aucuparia*).

Kartoituksessa ei ole otettu huomioon alueella kasvavia jäkäliä ja sammalia. Todettakoon vain, että niitä esiintyy alueella lähinnä kivien pinnalla ja jäkälää myös puiden rungoilla.

PORI 30.6.1989

Saila Sillanpää

OSA-ALUEIDEN SIJAINNISTA

Osa-alue 1 sijaitsee Suruttomientien varrella Kylänlaitapuistossa. Osa-alueesta on yleiskartan lisäksi tarkempi kartta, johon on merkitty rauniot 4 ja 5.

Osa-alue 2 sijaitsee Saniaisentiellä, lähellä sen loppupäätä.

Osa-alue 3 sijaitsee Sammaltien varrella Kurupuistossa

Osa-alue 4 sijaitsee Kylänlaitapuistossa Vanha Rauman tien ja Aittapellontien risteyksessä.

Osa-alueista on liitteenä kartat.

OSA-ALUE 1

Osa-alueella 1 sijaitsevat rauniot 4 ja 5. Raunio 4 on 600-700-luvulta, ja raunio 5 600-1800-luvulta(?)

Osa-alueen kasvillisuus on rehevää. Kasvillisuus vaihtuu vyöhykkeittä toiseksi. Suruttomien tien puoleisella alueella maaperä on kuivempaa kuin osa-alueen muissa osissa. Tällä alueella myös kasvillisuus on karumpaa. Valtalajeina ovat puolukka, mustikka, kanerva ja variksenmarja. Vähitellen oravanmarja tulee mukaan dominoivien kasvien joukkoon. Kasvillisuus muuttuu vähitellen niittymäisemmäksi. Heinäkasveja, horsmaa sekä kangas- ja metsämaitikkaa esiintyy runsaasti. Paikoitellen esiintyy villiintynyttä vatukkoakin. Puustossa dominoivat osa-aluetta kuusi, mänty ja koivu. Myös haapaa ja leppää esiintyy alueella.

OSA-ALUE 2

Osa-alueella 2 sijaitsevat raunio 2 ja kivipyykki 3. Raunio 2 on 1000-1100-luvulta ja kivipyykki 1700-1800-luvulta.

Raunio 2:n ympärillä ei juurikaan ole kasveja koska se sijaitsee omakotitalon etupihalla. Lähinnä löytyi puolukkaa, mustikkaa ja maitohorsmaa. Kivipyykin ympärillä kasveja sen sijaan löytyi. Alueella vallitsee erittäin korkea heinäkasvusto. Alueen kartoitus olikin hieman hankalaa. Heinien lisäksi alueella on runsaasti pajukkoa, vadelmaa, maitohorsmaa ja joitakin putki-kasveja.

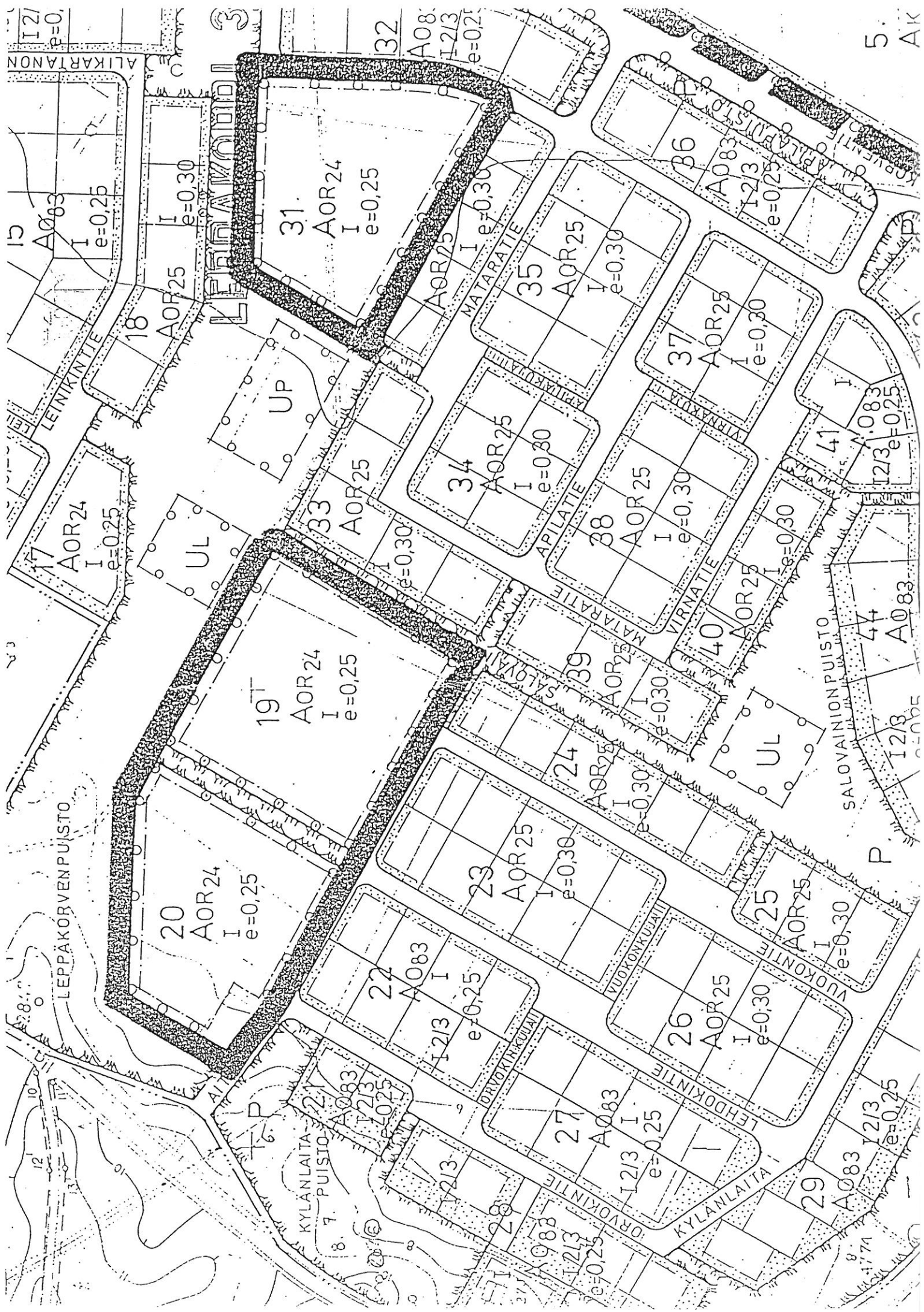
OSA-ALUE 3

Osa-alueella 3 sijaitsee raunio 1. Raunio on 900-1000-luvulta(?) Alue on ollut melko pitkään lähes luonnontilaisena. Aluetta dominoivat oravanmarja, metsätähti ja puolukka. Paikoitellen esiintyy metsäimarretta hyvinkin runsaasti. Alueelta löytyi myös sudenmarjaa, rohtotädykettä ja kieloja. Näitä kasveja ei esiinny muualla. Puustoa dominoivat kuusi ja koivu.

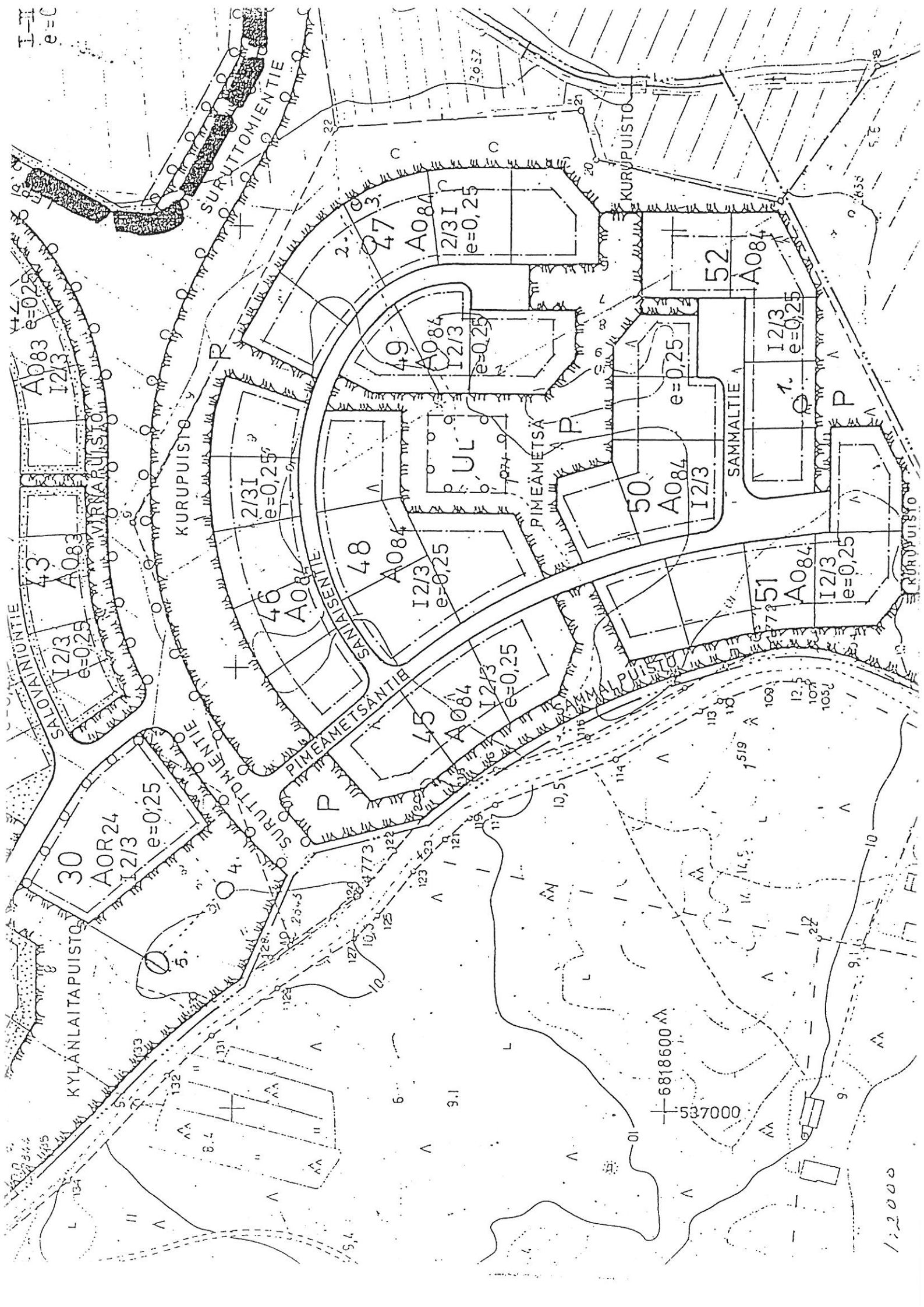
OSA ALUE 4

Osa-alueella 4 sijaitsevat rauniot 6,7 ja 8. Raunio 6 on luultavasti 600-700-luvulta, ja rauniot 7 ja 8 1700-luvulta(?)

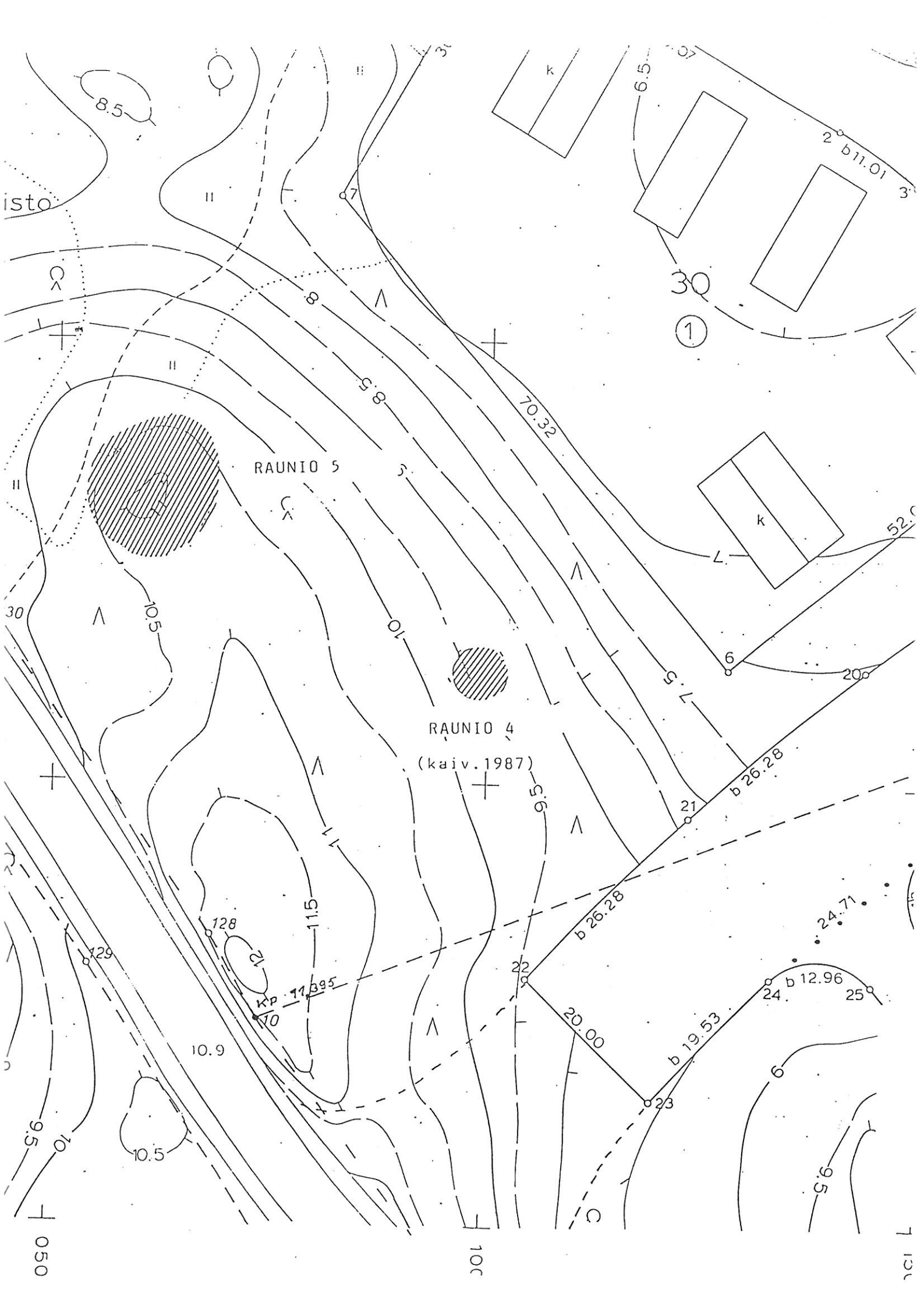
Alueen kasvilajisto on melko yksipuolinen. Puista on eniten koivua ja kuusta, myös pihlajaa ja haapaa esiintyy alueella. Alueella on runsaasti puolukkaa, mustikkaa, oravanmarjaa ja maitikoita.



I-III
e=C



1:2000



OSA-ALUE 1, LUETTELO ALUEEN KASVILAJEISTA

Pteridium aquilinum, sananjalka
Gymnocarpium dryopteris, metsäimarre
Picea abies, kuusi
Pinus sylvestris, mänty
Juniperus communis, kataja
Ranunculus acris, niittyleinikki
Actaea spicata, musta konnanmarja !
Urtica dioica, nokkonen
Betula sp., koivu
Stellaria palustris, luhtatähtimö
Stellaria longifolia, metsätähtimö
Rumex acetosa, niittysuolaheinä
Salix sp., pajukasvit
Calluna vulgaris, kanerva
Vaccinium vitis-idaea, puolukka
Empetrum nigrum, variksenmarja !
Trientalis europaea, metsätähti
Ribes sp., herukat
Rubus idaeus, vadelma
Rubus saxatilis, lillukka
Populus tremula, haapa
Maianthemum bifolium, oravanmarja
Geum rivale, ojakellukka
Fragaria vesca, ahomansikka
Sorbus aucuparia, pihlaja
Vicia cracca, hiirenvirna
Lathyrus pratensis, niitynätkelmä
Trifolium repens, valkoapila
Trifolium pratense, puna-apila
Epilobium angustifolium, maitohorsma
Oxalis acetosella, käenkaali
Anthriscus sylvestris, koiranputki
Galium verum, keltamatara !
Galeopsis sp., pillike
Veronica chamaedrys, nurmitädyke
Melampyrum sylvaticum, metsämitikka
Melampyrum pratense, kangasmitikka
Campanula patula, harakankello!
Tussilago farfara, leskenlehti

... jatko osa-alueen 1 kasvilajiluetteloon

Cirsium arvense, pelto-ohdake

Lapsana communis, linnunkaali ?

Hieracium umbellatum, sarjakeltano

Hieracium sylvaticum, salokeltano

Carex sp., sarat

Alnus sp., leppä

Poaceae, heinäkasvit

Vaccinium myrtillus, mustikka

HUOM: huutomerkki! kasvin nimen jäljessä tarkoittaa, että kyseistä kasvilajia ei löytynyt muilta osa-alueilta. Kysymysmerkki ? kasvin nimen jäljessä tarkoittaa, että tunnistus ei ole täysin varma.

OSA-ALUE 2, LUETTELO ALUEEN KASVILAJEISTA

Equisetum arvense, peltokorte
Picea abies, kuusi
Pinus sylvestris, mänty
Ranunculus sp., leinikit
Urtica dioica, nokkonen
Betula sp.,koivu
Alnus sp.,leppä
Stellaria longifolia/palustris
Rumex crispus, poimuhierakka !
Rumex acetosa, niittysuolaheinä
Salix sp., pajukasvit
Populus tremula, haapa
Vaccinium vitis-idaea, puolukka
Vaccinium myrtillus, mustikka
Trientalis europaea, metsätähti
Aruncus dioicus, töyhtöangervo
Rubus idaeus, vadelma
Geum rivale,ojakellukka
Sorbus aucuparia, pihlaja
Vivia cracca, hiirenvirna
Lathyrus pratensis, niittynätkelmä
Trifolium repens, valkoapila
Epilobium angustifolium, maitohorsma
Anthriscus sylvestris, koiranputki
Galium uliginosum, luhtamatara
Galeopsis bifida, peltopillike
Melampyrum pratense, kangasmaitikka
Melampyrum sylvaticum, metsämaitikka
Plantago major, piharatamo !
Achillea millefolium, siankärsämö !
Matricaria matricarioides, pihasaunio !
Tussilago farfara, leskenlehti
Cirsium arvense, pelto-ohdake
Taraxacum sp., voikukat !
Maianthemum bifolium, oravanmarja
Carex sp., sarat
Populus tremula, haapa
Artemisia vulgaris, pujo
Poaceae, heinäkasvit

OSA-ALUE 3, LUETTELO ALUEEN KASVILAJEISTA

Equisetum arvense, peltokorte
Pteridium aquilinum, sananjalka
Gymnocarpium dryopteris, metsäimarre
Picea abies, kuusi
Ranunculus sp., leinikit
Urtica dioica, nokkonen
Betula sp., koivu
Alnus sp., leppä
Stellaria longifolia, metsätähtimö
Vaccinum vitis-idaea, puolukka
Vaccinum myrtillus, mustikka
Trientalis europaea, metsätähti
Rubus idaeus, vadelma
Rubus saxatilis, lillukka
Fragaria vesca, ahomansikka
Sorbus aucuparia, pihlaja
Vicia cracca, hiirenvirna
Lathyrus pratensis, niittynätkelmä
Epilobium angustifolium, maitohorsma
Oxalis acetosella, käenkaali
Anthriscus sylvestris, koiranputki
Veronica chamaedrys, nurmitädyke
Veronica officinalis, rohtotädyke !
Melampyrum sylvaticum, metsämaitikka
Melampyrum pratense, kangasmaitikka
Paris quadrifolia, sudenmarja !
Convallaria majalis, kielo !
Maianthemum bifolium, öraivanmarja
Lysimachia nummularia, suikeroalpi !?
Carex sp., sarat
Poaceae, heinäkasvit

OSA-ALUE 4, LUETTELO ALUEEN KASVILAJEISTA

Picea abies, kuusi
Pinus sylvestris, mänty
Juniperus communis, kataja
Ranunculus sp., leinikit
Urtica dioica, nokkonen
Betula sp., koivu
Alnus sp., leppä
Stellaria longifolia, metsätähtimö
Calluna vulgaris, kanerva
Vaccinum vitis-idaea, puolukka
Vaccinum myrtillus, mustikka
Trientalis europaea, metsätähti
Ribes sp., herukat
Aruncus dioicus, töyhtöangervo
Rubus idaeus, vadelma
Rubus arcticus, mesimarja !
Fragaria vesca, ahomansikka
Sorbus aucuparia, pihlaja
Vicia cracca, hiirenvirna
Lathyrus pratensis, niittynätkelmä
Trifolium repens, valkoapila
Epilobium angustifolium, maitohorsma
Galium sp., matarat
Galeopsis bifida, peltopillike
Veronica chamaedrys, nurmitädyke
Melampyrum sylvaticum, metsämaitikka
Melampyrum pratense, kangasmaitikka
Hieracium sylvaticum, salokeltano
Maianthemum bifolium, oravanmarja
Populus tremula, haapa
Artemisia vulgaris, pujo
Anthriscus sylvestris, koiranputki
Carex sp., sarat
Poaceae, heinäkasvit