

Esitust. tste 177/19.6.1989

M

PORI PREIVIIKI PARKKALI

Kaivaus- ja kunnostustyö rauta-
kautisella röykkiöalueella

1.8.-30.9.1988

Leena Engblom

SISÄLLYSLUETTELO

Yleistietoja	s.3
Johdanto	s.4
Sijainti, topografia ja muinaisjäännösten kunto	s.5
Kaivaustekniikka	s.5
Koeajat	s.5
Röykkiön n:o 1 ympäristö	s.6
Röykkiön n:o 2 ympäristö	s.6
Röykkiön n:o 3 entisöinti	s.7
Yhteenveto	s.8
Negatiiviluettelo	s.8
Diapositiiviluettelo	s.10
Karttaluettelo	s.11
Kartat	s.12
Kuvataulut	s.20

PORI PREIVIIKI PARKKALI

Kaivaus- ja kunnostustyö rautakautisella röykkiöalueella
1.8.-30.9.1988

Kunta: Pori

Kylä: Preiviiki

Tilat, joiden alueella muinaisjäännös sijaitsee:

1. Kalviiki 1, rn:o 5:203

Maanomistaja Leo Parkkali, os. 28660 Pori

(röykkiö n:o 1)

2. Valtion maa

(röykkiöt n:o 2-4)

Peruskartta 1141 11 VIASVESI (Helsinki 1987)

x= 6819 45, y= 1530 64, z= n. 17

Löydöt:-

Negatiivit: f74325-74334, 74336-74359, 74365-74387, 74392-74395

Diapositiivit: 16118-16150

Aikaisemmat tutkimusraportit:

U. Salo, tarkastukset 1964

U. Salo, kaivaus 1966

M. Bergström, tarkastus 1985

JOHDANTO

Ensimmäiset tiedot Parkkalin röykkiöistä ovat peräisin Unto Salolta, joka teki vuonna 1964 paikalle kaksi tarkastusmatkaa. Salo kaivoi röykkiöt vuonna 1966, koska soranotto uhkasi muinaisjäännöksiä. Seuraavan kerran paikalle teki tarkastusmatkan Matti Bergström 1985 Jouko Rädyn ilmoitettua Satakunnan museosta, että röykkiöitä on tuhottu Yleisradion lähetinaseman rakennustöissä. Bergström havaitsi, että osa röykkiöistä oli tuhottu kaukoantennimaston rakennustyössä.

Kesällä 1988 alueelle järjestettiin kaivaus, jonka tarkoituksena oli tutkia röykkiöiden ympäristöä ja etsiä mahdollista asuinpaikkaa. Lisäksi tarkoituksena oli entisöidä tuhoutuneet röykkiöt ja siistiä muinaisjäännösalue nähtävyydeksi. Paikalle aiotaan pystyttää röykkiöitä esittelevä taulu. Samassa yhteydessä siistittiin Parkkalin röykkiöryhmästä 300 m länteen sijaitseva Kuuminaisten Rajakalmiston röykkiöryhmä (ks. L. Engblomin kertomus vuodelta 1988 esihistorian tston top. arkistossa). Sinne on tarkoitus pystyttää samanlainen esittelytaulu kuin Parkkaliin. Taulujen suunnittelu kuului jälkityöohjelmaan.

Tutkimustyö tehtiin 1.8.-30.9.1988 valtion lisätyöohjelmaan liittyen. Kustannuksiin oli varattu 290000 mk. Kaivajat osoitti Porin työvoimatoimisto, ja heitä oli yhteensä 12, yhtäaikaisesti 8-9. Piirtäjänä toimi fil.yo. Timo Pärssinen sekä apulaispiirtäjinä elokuussa Huk Tryggve Gestrin ja syyskuussa Huk Helena Ranta.

Helsingissä 10. tammikuuta 1989



Leena Engblom

SIJAINTI, TOPOGRAFIA JA MUINAISJÄÄNNÖSTEN KUNTO

Kaivausalue sijaitsee n. 10 km lounaaseen Porin keskustasta, n. 800 m länteen Preiviiki-Viasvesi -tiestä (n:o 12860), Kuuminaisten niemen tyvessä. Röykkiöt sijaitsevat peräkkäin n. 90 m:n matkalla loivalla harjanteella, joka muodostaa Kuuminaisten niemen selkärangan. Maasto on kuivaa kangasmetsää ja maaperä soraa, paikoin hyvin kivikkoista. Itäisimmän röykkiön n:o 1:n vieressä, sen itäpuolella, on 65x45 m:n kokoinen syvä sorakuoppa; soranotto ei kuitenkaan näytä uhkaavan röykkiöitä, ja se onkin mitä ilmeisimmin säilynyt Unto Salon kaivauksen jälkeen koskemattomana. Röykkiötä uhkaa todennäköisemmin sen pohjoispuolella oleva matalahko soranottopaikka, jonka koko on n. 30x15 m; kuitenkin se laajeni jatkuvasti kaivauksen aikana röykkiön suuntaan (kuva 46). Röykkiön n:o 2 ylitse on rakennettu Yleisradion kaukoantennimastoa ympäröivä panssariaita (kuvat 2 ja 3, dia 16118). Röykkiön suuret kehäkivet sen länsipuolella on koneellisesti työnnetty aidan ulkopuolelle ja samalla röykkiön päälle (kuva 3, dia 16118). Samalla röykkiön länsipuolen muu kiveys on hajonnut maan tasalle työkonen ajettua sen ylitse. Röykkiö n:o 3 sijaitsee 30 m länteen röykkiöstä n:o 2 (kuvat 50 ja 51, dia 16149). Osa sen länsireunaa ja eteläreuna ovat tuhoutuneet. Tämä johtuu todennäköisesti siitä, että radiomaston yksi kuparikaapeli on kaivettu maahan tällä kohtaa - sen pultti on n. metrin päässä röykkiön oletetusta länsireunasta. Röykkiö n:o 4, joka on sijainnut n. 7 m lounaaseen röykkiöstä n:o 3, on tuhoutunut kokonaan (kuva 50, dia 16149). Röykkiön n:o 4 oletetulla sijaintipaikalla on maata tasoitettu n. 20x20 m:n alueella, ja röykkiön kivet on luultavasti käytetty radiomastolle kulkevan tien rakentamiseen.

KAIVAUSTEKNIikka

Kaivauksen peruslinjana käytettiin itä-länsisuuntaista peruslinjaa 700, josta mittaukset tehtiin. Kohtisuorassa sitä vastaan olevaa pohjois-eteläsuuntaista apulinjaa merkittiin luvulla 300. Turve poistettiin lastoin, ja sen jälkeen kaivamista jatkettiin lapioin. Turpeen alta paljastuvaa tasoa nimitettiin tasoksi 0. Sen jälkeen kaivettiin 5 cm:n tasoissa, mutta ainoastaan joka toinen taso dokumentoitiin, ellei ilmennyt tarvetta tarkempaan työskentelyyn. Kartat piirrettiin mittakaavaan 1:50; tarpeen vaatiessa piirrettiin myös erikoiskarttoja 1:10. Alueet peitettiin ja siistittiin kaivauksen jälkeen. Kaivauksen kiintopisteenä käytettiin maakiveä röykkiöiden n:o 1 ja 2 välissä (sijainti kaivauksen koordinaatiston mukaan 318.75/ 701.75). Absoluuttinen korkeus kiintopisteelle, 17.30 m mpy., saatiin kaukoantennimaston perustuksesta, 15.50 m mpy. Kaivetun alueen yhteispinta-ala oli n. 135 m².

KOEOJAT

Kaivaus aloitettiin avaamalla pohjois-eteläsuuntainen koeoja 312-323/700-701 sekä kohtisuoraan sitä vasten itä-länsisuuntainen koeoja 316-317/702-704. Pohjois-eteläsuuntaisen

koeojan eteläpäässä alueella 312-314/700-701 oli tasoissa 0 ja 1 pientä punaista hiekkakiveä tiheässä (kuvat 4 ja 6, dia 16119). Pohjoispuolella kiveys harveni ja kivet olivat kookkaampia (kuva 7). Tasossa 2 eteläpään tiheä kiveys harveni. Itä-länsi-suuntainen koeoja oli lähes kivetön (kuvat 5 ja 9). Maaperä oli tasossa 0 huuhtoutuneen hiekan- ja turpeensekaista maata. Pohjois-eteläsuuntaisen koeojan pohjoispäässä oli jonkin verran nokea ja hiiltä sekä aivan pohjoisreunassa keltaisen hiekan ja savensekaista maata. Tasoissa 1 ja 2 oli ruskeaa hiekkää; pohjois-eteläsuuntaisen koeojan pohjoispäässä nokilaikkuja. Lisäksi tasossa 1 itä-länsisuuntaisen koeojan länsipäässä oli ruostehiekan läikkä, joka jatkui tasoon 2. Samanlainen läikkä oli myös tasossa 2 pohjois-eteläsuuntaisen koeojan eteläpäässä. Koeoja kaivettiin tasoon 3, joka oli pohjataso; pohja varmistettiin vielä lapionpistoin (kuvat 8 ja 9).

RÖYKKIÖN N:O 1 YMPÄRISTÖ

Röykkiön länsipuolella avattiin 6x4 m:n suuruinen alue itä-länsisuuntaisen koeojan jatkoksi; lisäksi avattiin 5 m:n pituinen kaistale röykkiön pohjoispuolelle. Ennen turpeen poistamista maanpinnassa näkyi osa lievekiveyksestä. Tasossa 0 paljastui muutama isohko lohkaröykkiön länsipuolella, muutoin alueen peitti pienemmistä kivistä koostuva harvahko kiveys (kuvat 28 ja 29, diat 16138 ja 16139). Ilmiö jatkui samanlaisena pohjatasoon, tasoon 3, saakka. Mitään rakenteita ei havaittu; ilmeisesti kyseessä on luonnonkiveys. Tasossa 0 oli turpeensekaisen ja huuhtoutuneen hiekan lisäksi keltaisen hiekan läikkä röykkiön pohjoispuolella. Se laajeni tasossa 1. Lisäksi samassa tasossa oli nokea alueen eteläosassa ja jäännökset hiiltyneestä puusta (kuvat 34 ja 36, diat 16141 ja 16143). Tasossa 2 paljastui puhdas ruskea hiekka. Röykkiön pohjoispuolella (318.55/710) kiven alla havaittiin ruskeahkoa massaa; ilmeisesti tätä Salo epäili mahdolliseksi merkiksi vainajan jäännöksestä (Salon kaivauskertomus 1966). Paikalta otettiin maanäyte. Alueen katsottiin olevan pohjassa tasossa 3 (kuvat 42 ja 43, diat 16146 ja 16147). Kiveys vaikutti luontaiselta. Saattaa olla, että Salo on kaivanut jo alueen, mikä ei kuitenkaan käy ilmi hänen kaivauskertomuksestaan.

RÖYKKIÖN N:O 2 YMPÄRISTÖ

Röykkiön itäpuolelle, panssariaidan ulkopuolelle, avattiin n. 6x12 m:n suuruinen alue. Alue oli ensisijainen kaivauskohde sen vuoksi, että Unto Salo on jättänyt sen kaivamatta (Salon kaivauskertomus 1966). Turpeen alla oli suuria kehäkiviä reunustava lievekiveys, joka koostui pääasiassa punaisista hiekkakivistä. Kiveys oli n. 2.5 m:n levyinen ja se jatkui tasossa 1 (kuvat 11, 12, 14, 19 ja 20, diat 16121, 16122, 16124, 16129 ja 16130, kartat n:o 3 ja 5). Maaperä oli huuhtoutuneen hiekan ja turpeensekaista maata. Lisäksi alueen koillisosassa oli soraa (kartat n:o 5 ja 7). Tasossa 0.5 tuli esiin luode-kaakkosuuntainen, 160x120 cm:n suuruinen kiveys röykkiön koillispuolella (kuva 13, dia 16123, kartta n:o 4). Luoteispäässä oli punainen hiekkakivilaaka pystyssä, kaakkoispäässä oli kaksi hiekkakivilaakaa vaakasuorassa

asennossa. Muutoin kiveys koostui pienistä hiekkakivilaa'oista ja pyöreistä kivistä. Tasossa 1 kiveys oli supistunut muutamaa kiveen. Luoteispään pystyssä olevan hiekkakivilaa'an vierestä paljastui toinen pystyssä oleva laaka (kuva 15, dia 16125, kartta 6). Edellisen tason kivien alta paljastui noensekaista hiekkaa. Aluksi rakennelmaa epäiltiin lievehautaukseksi, mutta mitään siihen viittaavaa ei kuitenkaan havaittu. Muutoin tasossa 1 maaperä oli puhdasta ruskeaa hiekkaa. Röykkiön lievekiveys alkoi harventua (kuvat 14 ja 20, diat 16124 ja 16130, kartta n:o 5). Tasossa 2 lievekiveys oli hävinnyt (kuvat 16 ja 21, diat 16126 ja 16131, kartta n:o 7). Sora-alue röykkiön koillisnurkassa laajeni; pohjoispuolelle paljastui vaalea hiekka. Pieni nokiläikkä havaittiin röykkiön kaakkoispuolella; se katosi pohjatasoon 3 tultaessa. Röykkiön lievekiveys vaikutti ihmisen tekemältä, vaikka se olikin löydötön.

Röykkiön n:o 2 länsipuoli jätettiin kaivamatta, koska se oli aidan rakennustyössä tuhoutunut. Paikalle kaivettiin kuitenkin itä-länsisuuntainen, 3.5 m:n pituinen ja 0.8 m:n syvyinen koeprofiili, jotta saataisiin selville, kuinka syvältä työkone on tuhonnut maaperää (kuvat 47-49, dia 16148). Profiili dokumentoitiin ainoastaan valokuvaamalla. Havaintojen tekoa vaikeutti runsas kivien määrä. Podsolia ei voinut havaita. Sekoittunut pintakerros oli 50 cm:n syvyinen tumman humuksen ja ruskean hiekan sekaista maata. Sen alla näkyi heikosti ruosteen värjäämä ruskea hiekka. Länsipäässä oli selvästi havaittavissa 20 cm:n syvyydessä 130 cm:n pituinen ja 3 cm:n paksuinen vanha turvekerros.

RÖYKKIÖN N:O 3 ENTISÖINTI

Koska röykkiö n:o 4 oli kokonaan tuhoutunut (kuva 50, dia 16149), niin ainoastaan röykkiö n:o 3 voitiin entisöidä. Aluksi se puhdistettiin risuista ja sitä peittävästä vesakosta. Samoin toimittiin myös röykkiöiden n:o 1 ja 2 suhteen. Röykkiön tuhoutuneet länsi- ja eteläreuna korjattiin. Sen eteläpuolella olevat kaksi isoa kivilohkareta ovat ilmeisesti kuuluneet röykkiöön, mutta niitä ei ihmisvoimin pystytty siirtämään takaisin, joten ne jätettiin paikoilleen. Kivien ympärillä olevat kuopat täytettiin (kuva 52, dia 16150).

YHTEENVETO

Parkkalin röykkiöryhmän kaivaus- ja kunnostustyössä kaivettiin itäisimpien röykkiöiden n:oiden 1 ja 2 ympäristöä, lisäksi niiden väliin kaivettiin koeoja. Ilmeisimmin röykkiön n:o 2 ympäristö on ihmisen tekemä, muualla kiveys vaikutti luontaiselta. Mitään ei kuitenkaan löydetty. Lisäksi röykkiön n:o 2 tuhoutuneelle länsipuolelle kaivettiin profiili; tämän avulla saatiin selville, että maannos on häiriintynyt ainakin 50 cm:n syvyyteen asti. Röykkiö n:o 3 kunnostettiin, sen sijaan röykkiö n:o 4 oli täysin tuhoutunut.

NEGATIIVILUETTELO

- f74325 Röykkiö 1 lännestä.
- f74326 Röykkiön 2 ympäristö ennen kaivausta. Etelästä.
- f74327 Kaivausalue etelästä.
- f74328 Sama.
- f74329 Koeojan itäsiipi tasossa 0. Idästä.
- f74330 Koeojan eteläosa (312-315/700-701) tasossa 0. Etelästä.
- f74331 Röykkiö 3 lounaasta.
- f74332 Röykkiö 2 lännestä, aidan sisäpuolelta kuvattuna.
- f74333 Koeojan pohjoisosan (318-323/700-701) tasoa 1 piirretään. Pohjoisesta.
- f74334 Etualalla röykkiön 4 arvioitu sijainti. Röykkiö 3 kuvan oikeassa yläreunassa. Lounaasta.
- f74336 Röykkiön 2 koillispuoli ennen kaivausta. Etualalla koeojan pohjoisosaa tasossa 2. Kaakosta.
- f74337 Koeojan eteläosa (312-315/700-701) tasossa 1. Pohjoisesta.
- f74338 Röykkiön 2 koillispuoli tasossa 0. Idästä.
- f74339 Sama lounaasta.
- f74340 Koeoja pohjassa. Pohjoisesta.
- f74341 Koeojan itäsiipi pohjassa. Idästä.
- f74342 Röykkiön 2 kaakkoispuoli tasossa 0. Kaakosta.
- f74343 Kiveys röykkiön 2 koillispuolella tasossa 0,5.
- f74344 Työkuvaa, röykkiön 2 kaakkoispuoli.
- f74345 Röykkiön 2 koillispuoli tasossa 1. Koillisesta.
- f74346 Kiveys röykkiön 2 koillispuolella tasossa 1.
- f74347 Röykkiön 2 kaakkoispuoli tasossa 1. Koillisesta.
- f74348 Röykkiön 2 koillispuoli tasossa 2. Idästä.
- f74349 Kiveys röykkiön 2 koillispuolella tasossa 2. Lounaasta.
- f74350 Röykkiön 2 kaakkoispuoli tasossa 2. Kaakosta.
- f74351 Nokiläikkä röykkiön 2 kaakkoispuolella tasossa 2.
- f74352 Röykkiön 1 länsipuoli ennen kaivausta. Lännestä.
- f74353 Kaivajat elokuun lopussa. Äärimmäisenä vasemmalla T. Gestrin.
- f74354 Röykkiön 2 koillispuoli pohjassa. Idästä.
- f74355 Röykkiön 2 kaakkoispuoli pohjassa. Koillisesta.
- f74356 Röykkiön 2 koillispuolta täytetään. Kaakosta.
- f74357 Röykkiön 1 länsipuolen tasoa 0 piirretään. Lännestä.

- f74358 Røykkiö 2 entisöitynä. Kaakosta.
- f74359 Røykkiön 1 pohjoispuoli tasossa 0. Luoteesta.
- f74365 Hiililäikkä røykkiön 1 länsipuolella tasossa 1.
- f74366 Røykkiön 1 länsipuoli tasossa 1. Lännestä.
- f74367 Sama.
- f74368 Sama lounaasta.
- f74369-72 Panoraama kaivausalueesta. Vasemmalla røykkiö 2 entisöitynä, oikealla røykkiön 1 ympäristöä kaivetaan. Etelästä.
- f74373 Røykkiön 1 länsipuoli tasossa 1. Pohjoisesta.
- f74374 Røykkiön 1 pohjoispuoli tasossa 1. Idästä.
- f74375 Røykkiön 1 länsipuoli tasossa 2. Pohjoisesta.
- f74376 Sama lounaasta.
- f74377 Hiiltynyt puu røykkiön 1 länsipuolella tasossa 1,5.
- f74378 Røykkiön 1 pohjoispuoli tasossa 2. Idästä.
- f74379 Røykkiön 1 länsipuoli tasossa 2. Pohjoisesta.
- f74380 Røykkiön 1 länsipuolen kiveystä pohjassa. Etelästä.
- f74381 Sama idästä.
- f74382 Profiili røykkiön 2 länsipuolella. Kaakosta.
- f74383 Sama etelästä.
- f74384 Sama.
- f74385 Røykkiön 1 pohjois- ja länsipuoli pohjassa. Lännestä.
- f74386 Røykkiö 3 entisöitynä. Lounaasta.
- f74387 Hiekanottoaikka kaivausalueen pohjoispuolella. Røykkiö 1 kuvan oikeassa yläkulmassa. Luoteesta.
- f74392 Røykkiö 1 entisöitynä. Koillisesta.
- f74393 Røykkiö 2 entisöitynä. Etelästä.
- f74394 Røykkiö 1 entisöitynä. Lounaasta.
- f74395 Kaivajat syyskuun lopussa.

DIAPOSITIIVILUETTELO

- 16118 Røykkiö 2 lännestä, aidan sisäpuolelta kuvattuna.
Taustalla røykkiö 1.
- 16119 Koeojan eteläosa (312-315/700-701) tasossa 1.
Pohjoisesta.
- 16120 Røykkiön 2 koillispuoli ennen kaivausta. Etualalla
koeojan pohjoisosaa tasossa 2. Kaakosta.
- 16121 Røykkiön 2 koillispuoli tasossa 0. Idästä.
- 16122 Sama lounaasta.
- 16123 Kiveys røykkiön 2 koillispuolella tasossa 0,5.
- 16124 Røykkiön 2 koillispuoli tasossa 1. Koillisesta.
- 16125 Kiveys røykkiön 2 koillispuolella tasossa 1.
- 16126 Røykkiön 2 koillispuoli tasossa 2. Idästä.
- 16127 Sama lounaasta.
- 16128 Røykkiön 2 koillispuoli pohjassa. Idästä.
- 16129 Røykkiön 2 kaakkoispuoli tasossa 0. Kaakosta.
- 16130 Sama tasossa 1. Koillisesta.
- 16131 Sama tasossa 2. Kaakosta.
- 16132 Nokiläikkä røykkiön 2 kaakkoispuolella tasossa 2.
- 16133 Työkuva, røykkiön 2 kaakkoispuoli.
- 16134 Sama.
- 16135 Røykkiön 2 kaakkoispuoli pohjassa. Koillisesta.
- 16136 Røykkiö 2 entisöitynä. Kaakosta.
- 16137 Røykkiön 1 ympäristö ennen kaivamista. Etualalla koeojaa
peitettyinä. Lännestä.
- 16138 Røykkiön 1 länsipuoli tasossa 0. Lännestä.
- 16139 Røykkiön 1 pohjoispuoli tasossa 0. Luoteesta.
- 16140 Røykkiön 1 länsipuoli tasossa 1. Pohjoisesta.
- 16141 Hiililäikkä røykkiön 1 länsipuolella tasossa 1.
- 16142 Røykkiön 1 pohjoispuoli tasossa 1. Idästä.
- 16143 Hiiltynyt puu røykkiön 1 länsipuolella tasossa 1,5.
- 16144 Røykkiön 1 länsipuoli tasossa 2. Pohjoisesta.

- 16145 Røykkiön 1 pohjoispuoli tasossa 2. Idästä.
16146 Røykkiön 1 länsipuoli pohjassa. Luoteesta.
16147 Røykkiön 1 pohjoispuoli pohjassa. Lännestä.
16148 Røykkiön 2 länsipuolelle kaivettu profiili. Kaakosta.
16149 Etualalla røykkiön 4 arvioitu sijainti. Taustalla røykkiö
3. Lounaasta.
16150 Røykkiö 3 entisöitynä. Lounaasta.

KARTTALUETTELO

- Kartta n:o 1: yleiskartan pienennös A4 (alkuperäinen 1:1500, A3)
Kartta n:o 2: røykkiöiden n:o 1 ja 2 ympäristön pinta- ja pohjavaaituskartan pienennös A4 (alkuperäinen 1:100, A3)
Kartta n:o 3: røykkiön n:o 2 ympäristön tasokartta, tason 0 pienennös A4 (alkuperäinen 1:50, A3)
Kartta n:o 4: yksityiskohtakartta kiveyksestä 321-322/697-698 tasossa 0,5, 1:10, A4
Kartta n:o 5: røykkiön n:o 2 ympäristön tasokartta, tason 1 pienennös A4 (alkuperäinen 1:50, A3)
Kartta n:o 6: yksityiskohtakartta kiveyksestä 321-322/697-698, tason 1 pienennös (alkuperäinen 1:10, A3)
Kartta n:o 7: røykkiön n:o 2 ympäristön tasokartta, tason 2 pienennös A4 (alkuperäinen 1:50, A3)

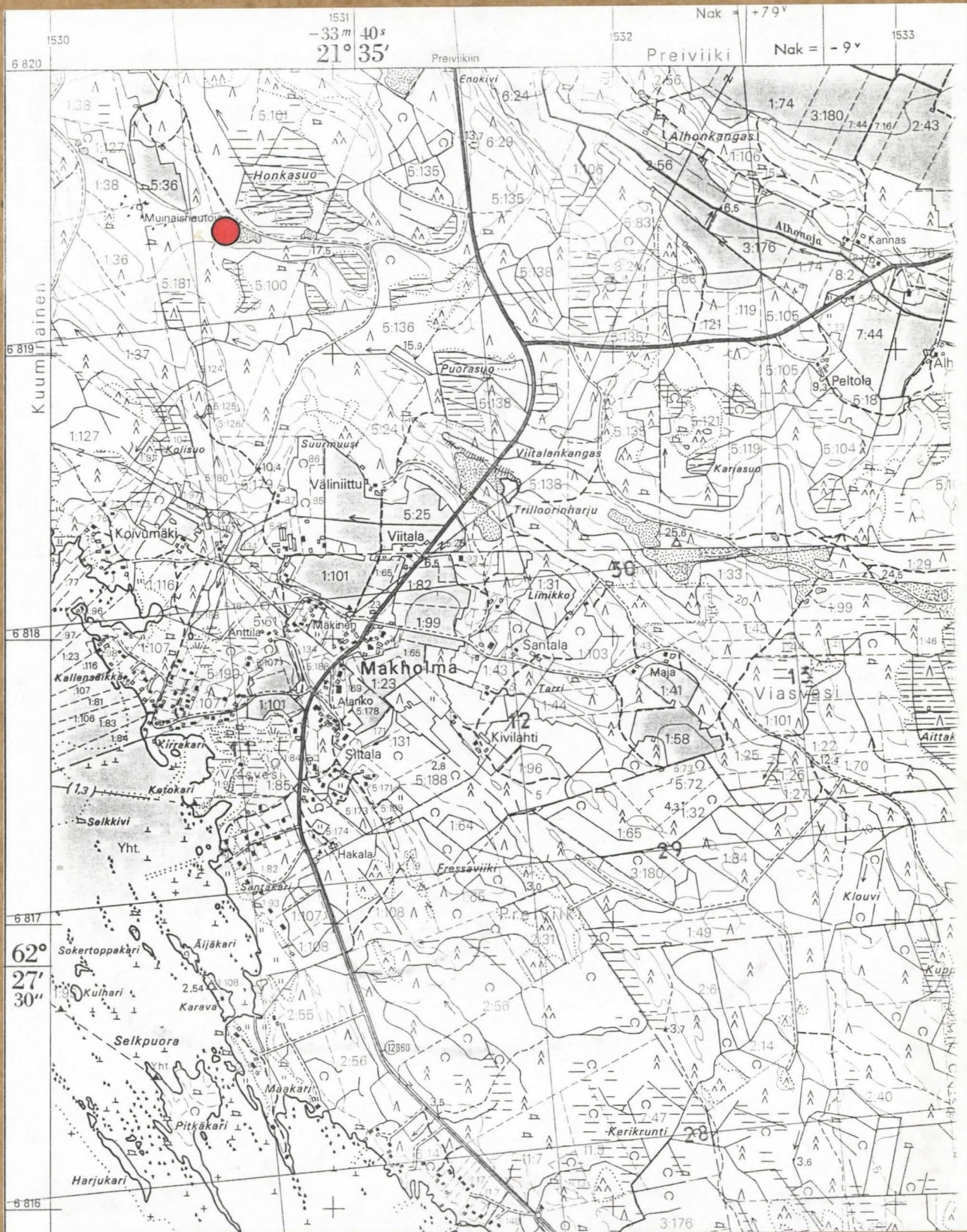
PORI PREIVIIKI PARKKALI

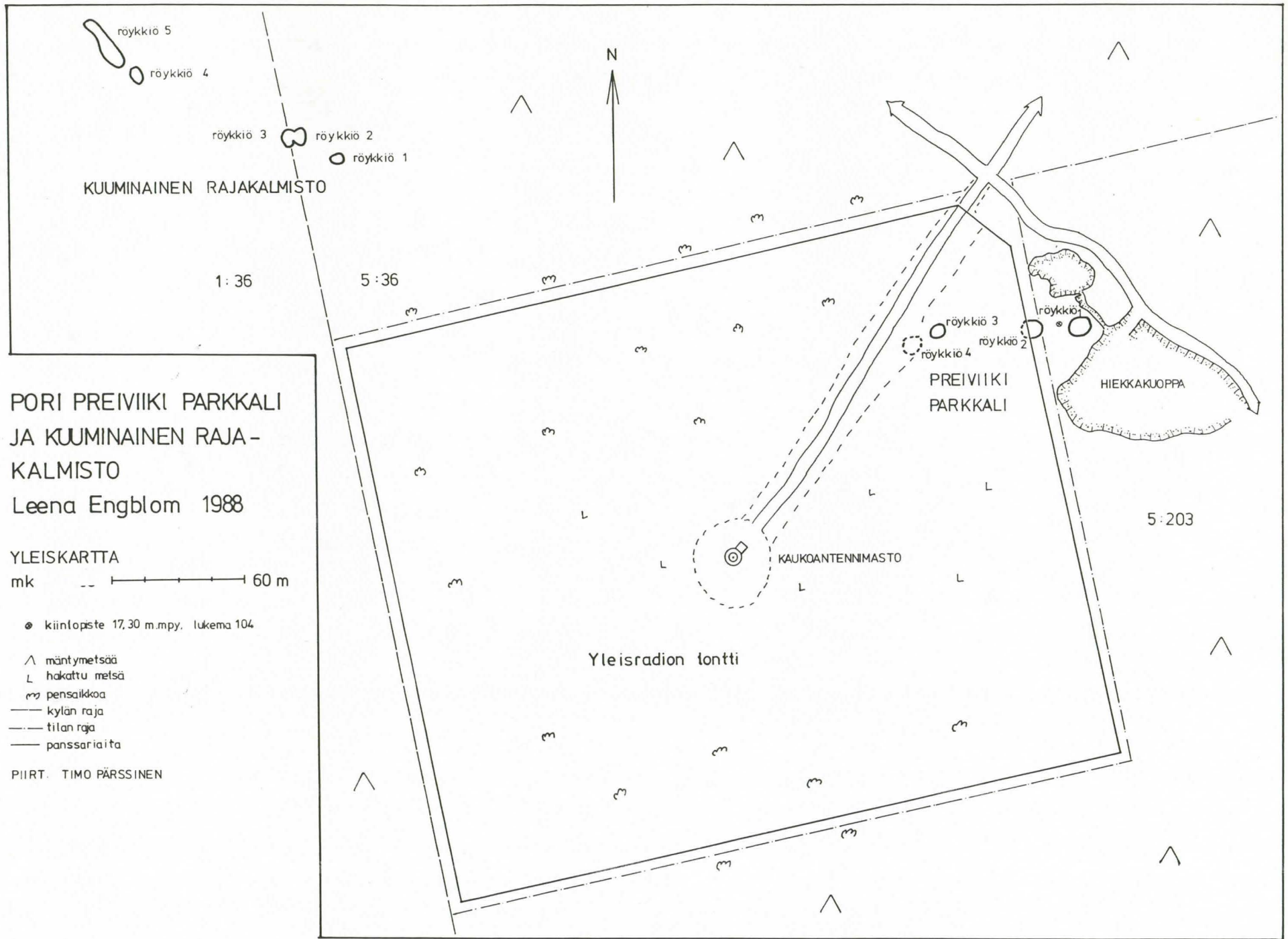
Leena Engblom 1988

PERUSKARTTA 1141 11 VIASVESI 1:20 000 (HELSINKI 1987)

x=6819 45 y=1530 64 z=n.17

● KAIVAUSALUE

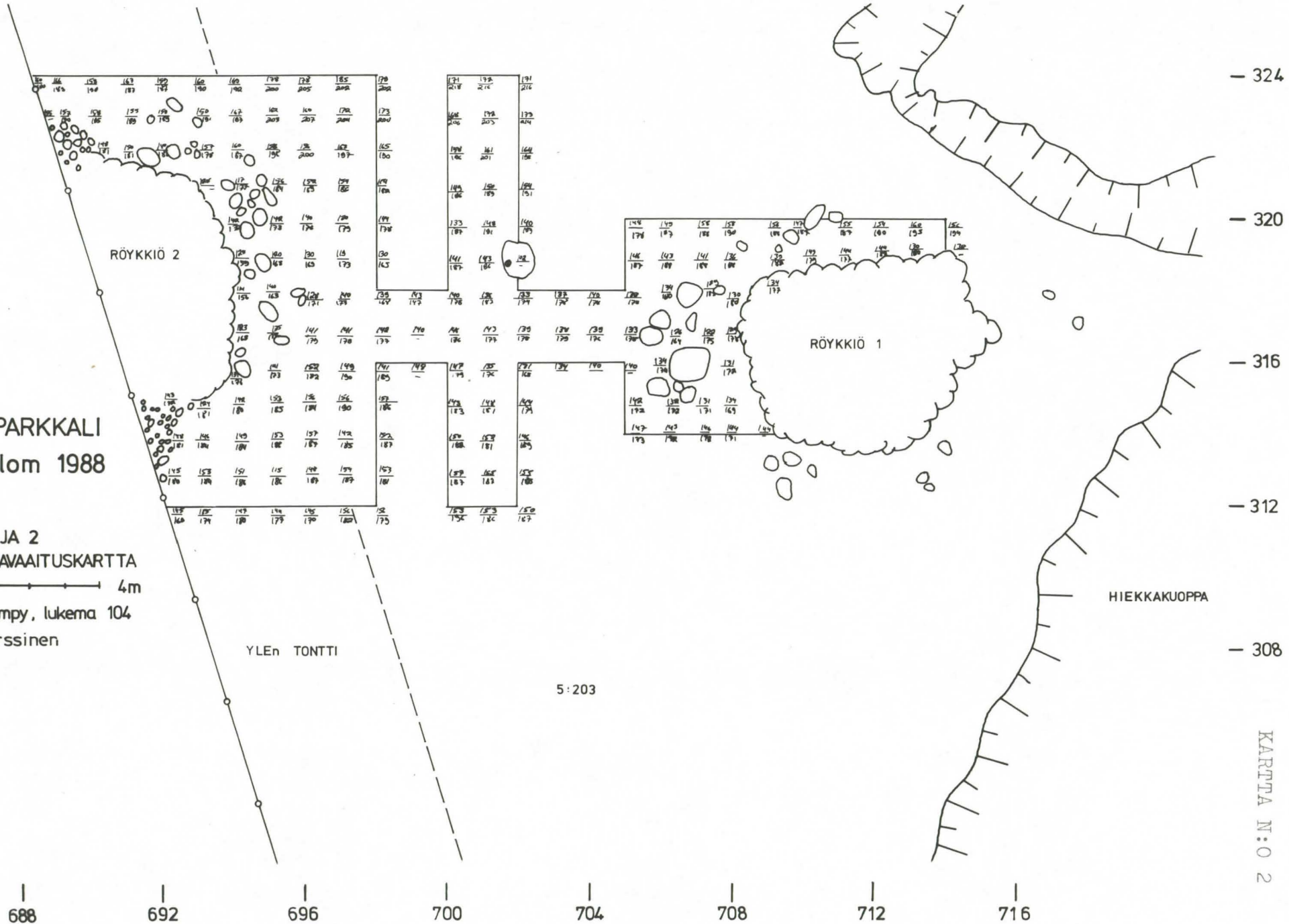






PORI
PREIVIIKI PARKKALI
Leena Engblom 1988

RÖYKKIÖT 1 JA 2
PINTA- JA POHJAAVITUSKARTTA
mk
● kp 17,30 m.mpy, lukema 104
piirt. Timo Pärssinen



KARTTA N:O 2

PORI PREIVIIKI PARKKALI

Leena Engblom 1988



RÖYKKIÖN 2 YMPÄRISTÖ
TASO 0mk  2 m

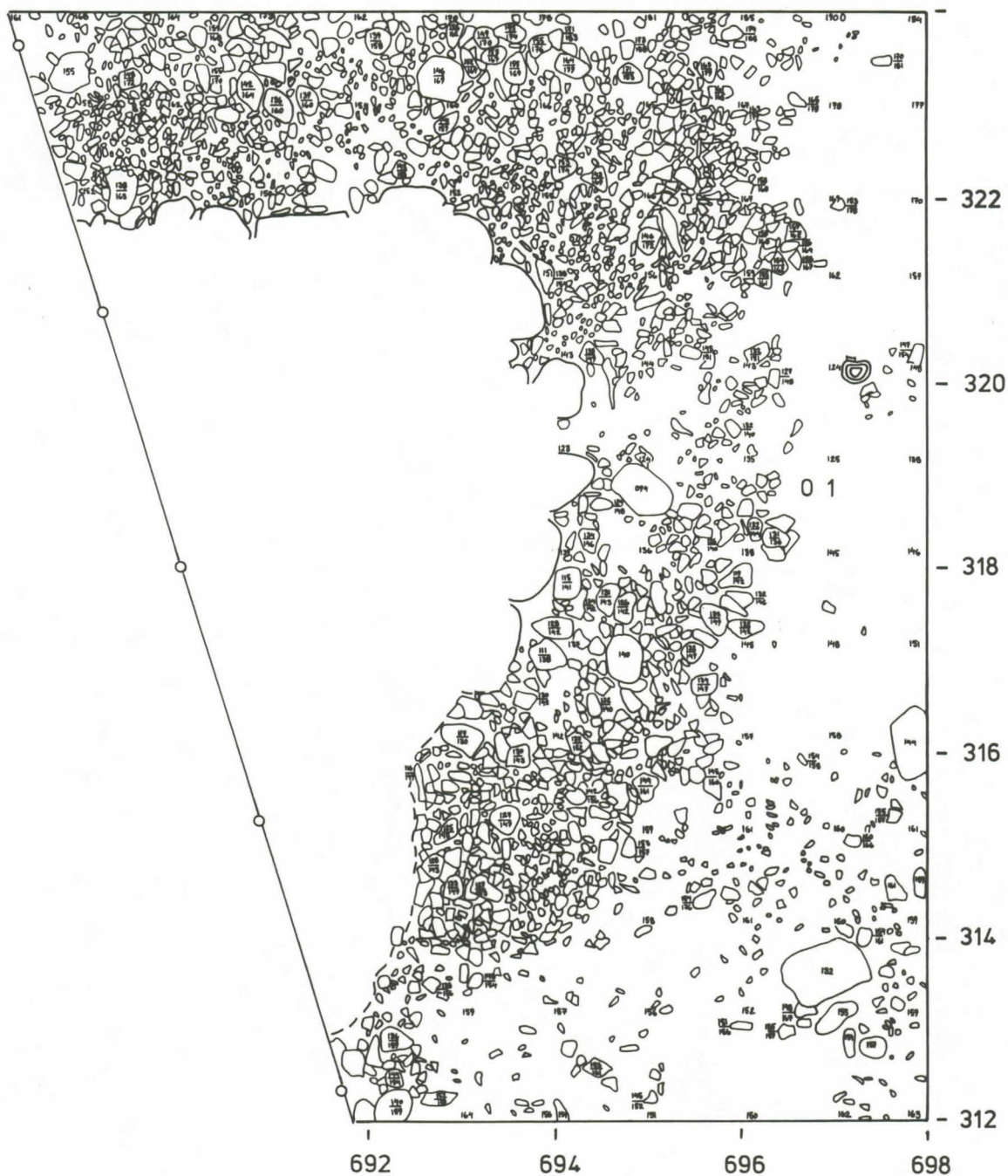
kp 17,30 m mpy, lukema 104

piirt. T. Gestrin, T. Pärssinen

N



- | | |
|---|---------------------|
| 0 | turve |
| 1 | huuhtoutunut hiekka |
-  kivi vaaituslukuineen
 kanto



PORI PREIVIIKI PARKKALI

Leena Engblom 1988

KARTTA N:0 4

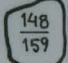
YKSITYISKOHTAKARTTA KIVEYKSES-
TÄ 321-322/697-698

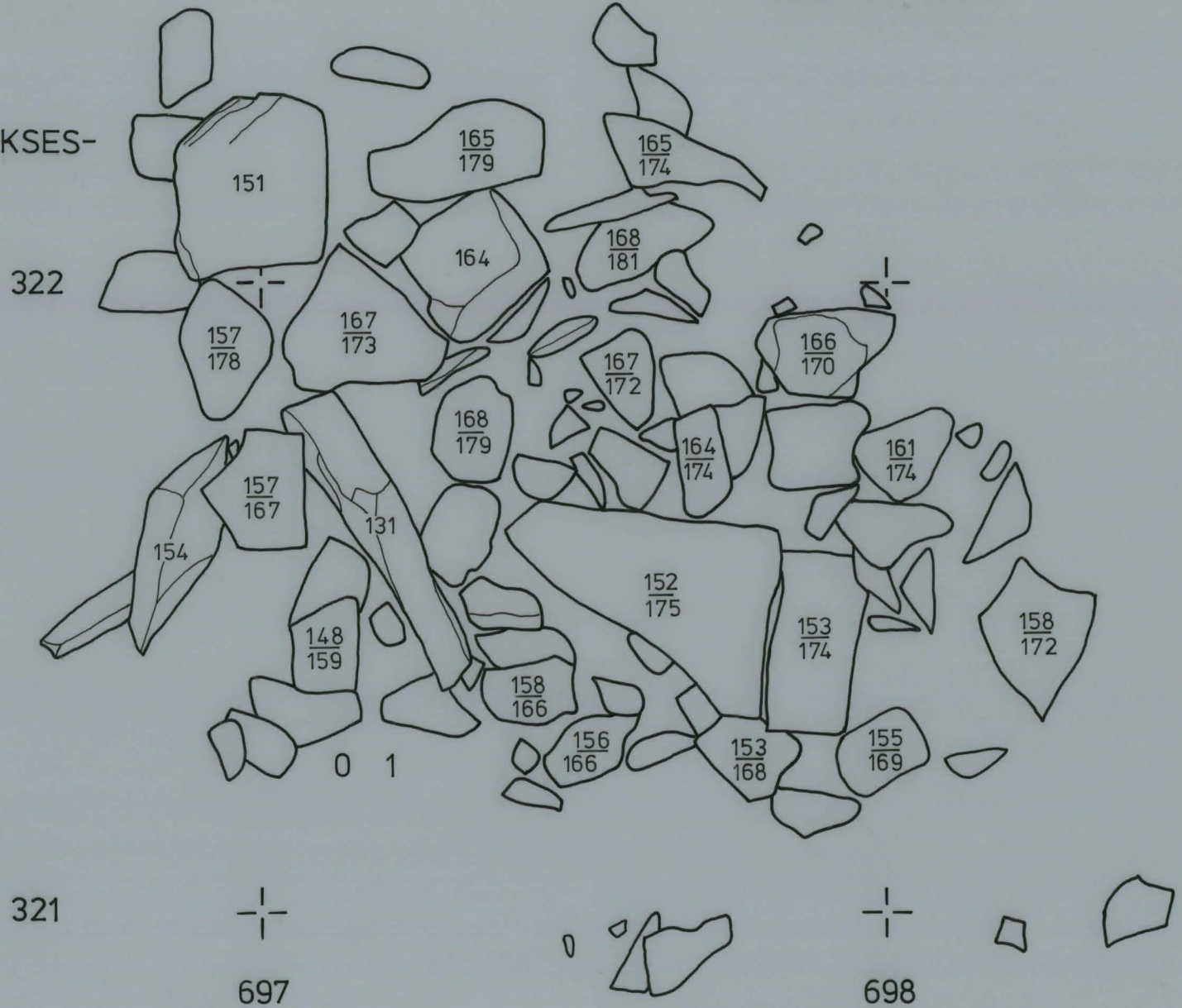
TASO 0,5

mk 1:10  30 cm

kp 17,30 m mpy, lukema 104

piirt. T.Gestrin

- | | |
|---|---------------------|
| 0 | turve |
| 1 | huuhtoutunut hiekka |
-  kivi vaaituslukuineen



PORI PREIVIIKI PARKKALI

Leena Engblom 1988

RÖYKKIÖN 2 YMPÄRISTÖ



TASO 1

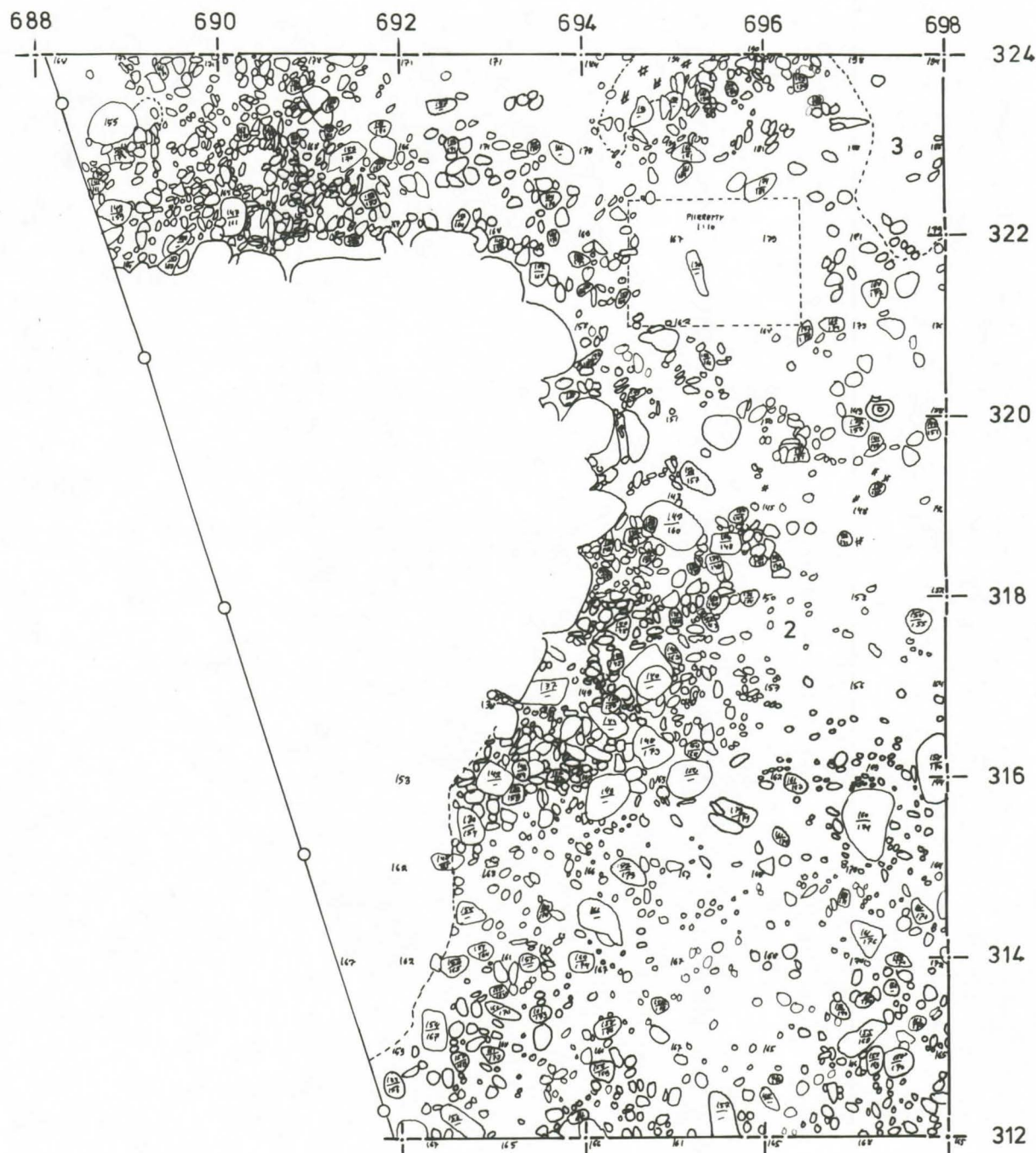
mk  2 m

kp 17,30 m mpy, lukema 104

piirt. L. Engblom, T. Gestrin, T. Pärssinen



- | | |
|---|---------------|
| 2 | ruskea hiekka |
| 3 | sora |
| # | nokimaa |
-  kivi vaaituslukuineen
 kanto



PORI PREIVIIKI PARKKALI
Leena Engblom 1988




YKSITYISKOHTAKARTTA KIVEYKSESTÄ 321-322/697-698

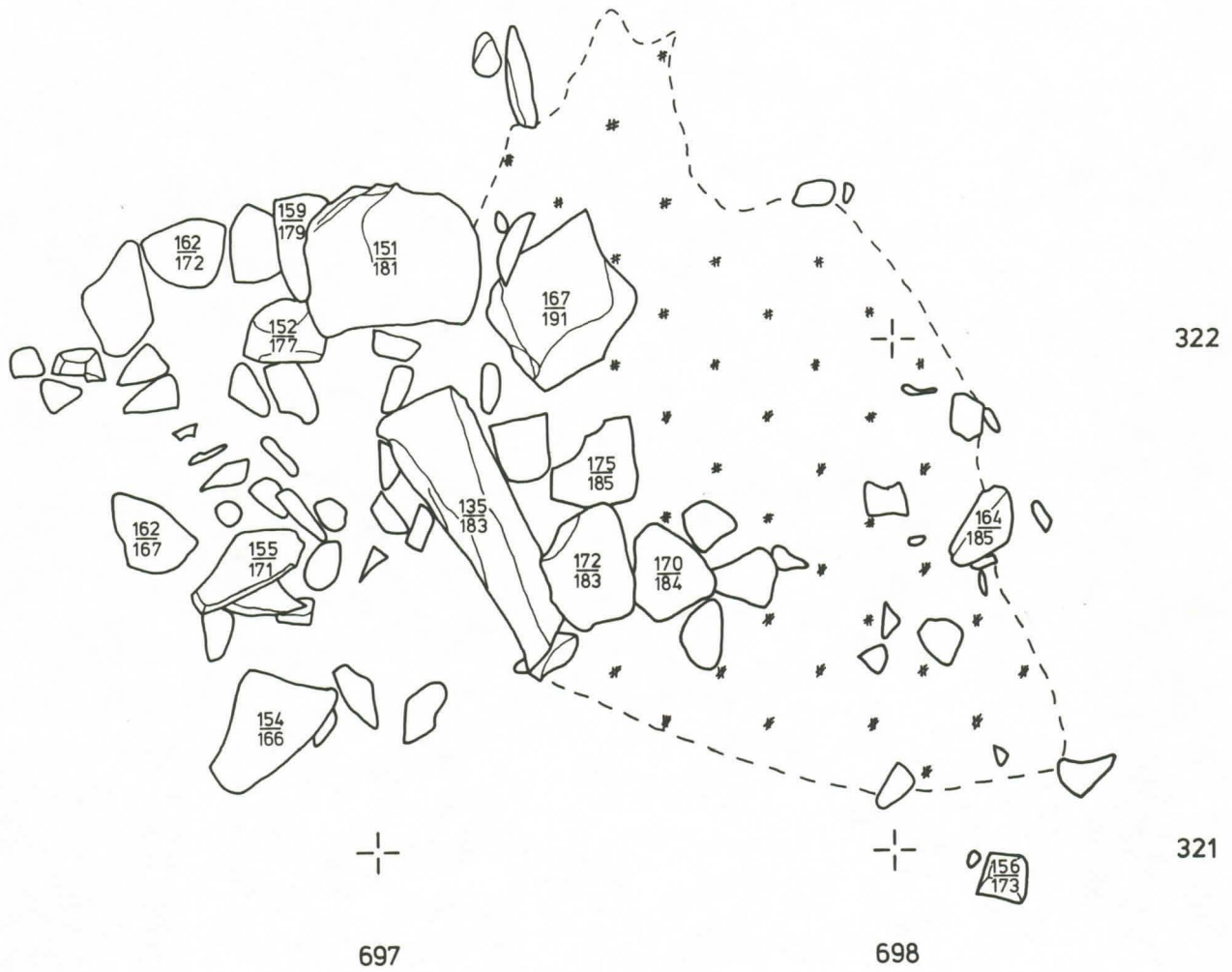
TASO 1

mk  30 cm

kp 17,30 m mpy, lukema 104

piirt. T.Gestrin

- | | |
|---|-----------------------|
| 2 | ruskea hiekka |
| # | nokimaa |
|  | kivi vaaituslukuineen |



PORI PREIVIIKI PARKKALI
Leena Engblom 1988

KARTTA N:0 7

RÖYKKIÖN 2 YMPÄRISTÖ

TASO 2

mk



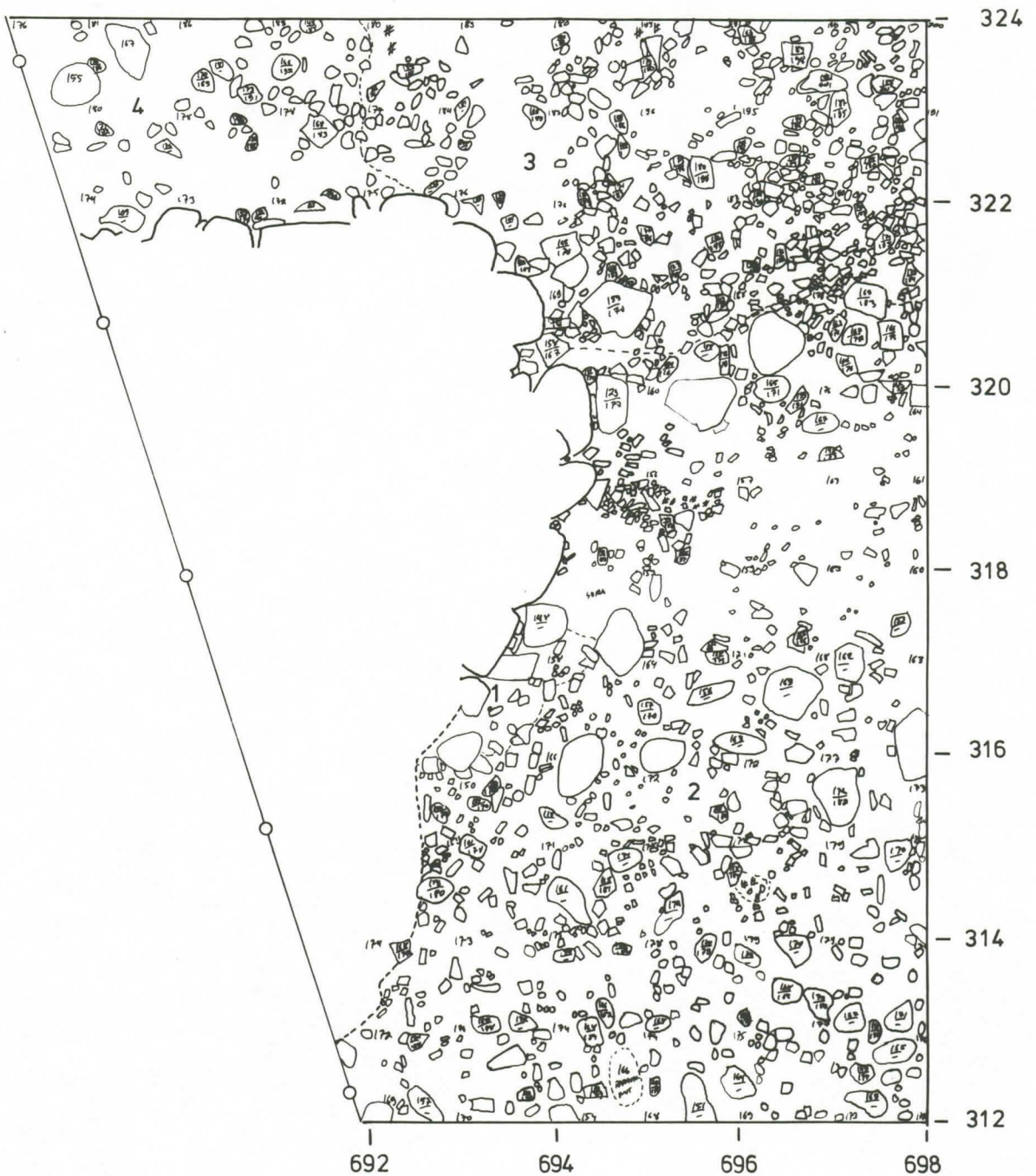
kp 17,30 m mpy, lukema 104

piirt. L. Engblom, T. Gestrin, T. Pärssinen

N



- | | |
|---|---------------------|
| 1 | huuhtoutunut hiekka |
| 2 | ruskea hiekka |
| 3 | sora |
| 4 | vaalea hiekka |
| # | nokimaa |
- kivi vaaituslukuineen



PORI PREIVIIKI PARKKALI
Leena Engblom 1988



f 74369-74372

Kuva 1. Panoraama kaivausalueesta. Vasemmalla røykkiö 2 entisöitynä, oikealla røykkiön 1 ympäristöä kaivetaan. Etelästä.

Kuva: L. Engblom.

PORI PREIVIIKI PARKKALI
Leena Engblom 1988



f 74326
Kuva 2. Röykkiön 2 ympäristö ennen kaivausta. Etelästä.
Kuva: L. Engblom.



f 74332
Kuva 3. Röykkiö 2 lännestä, aidan sisäpuolelta kuvattuna. Kuva: T. Pärssinen.



Kuva 4. Koeojan eteläosa
(312 - 315 / 700 - 701) tasossa
0. Etelästä. Kuva: L. Engblom.

f 74330



f 74329
Kuva 5. Koeojan itäsiipi tasossa 0. Idästä. Kuva:
L. Engblom.

PORI PREIVIIKI PARKKALI
Leena Engblom 1988



Kuva 6. Koojojan eteläosa (312-315/700-701) tasossa 1.
Pohjoisesta. Kuva: T. Pärssinen.



Kuva 7. Koojojan pohjoisosan (318-323/700-701) tasoa 1
piirretään. Pohjoisesta. Kuva: T. Pärssinen.



Kuva 8. Koojoja pohjas-
sa, Pohjoisesta. Kuva:
T. Pärssinen.

f74340



Kuva 9. Koojojan itäsiipi pohjassa. Idästä. Kuva:
T. Pärssinen.

f74341

PORI PREIVIIKI PARKKALI
Leena Engblom 1988



Kuva 10. Røykkiön 2 koillispuoli ennen kaivausta. Etu-
alalla koojan pohjoisosaa tasossa 2. Kaakosta.
Kuva: T. Pärssinen.



Kuva 11. Røykkiön 2 koillispuoli tasossa 0. Idästä.
Kuva: T. Pärssinen.



Kuva 12. Røykkiön 2 koillispuoli tasossa 0. Lou-
naasta. Kuva: T. Pärssinen.

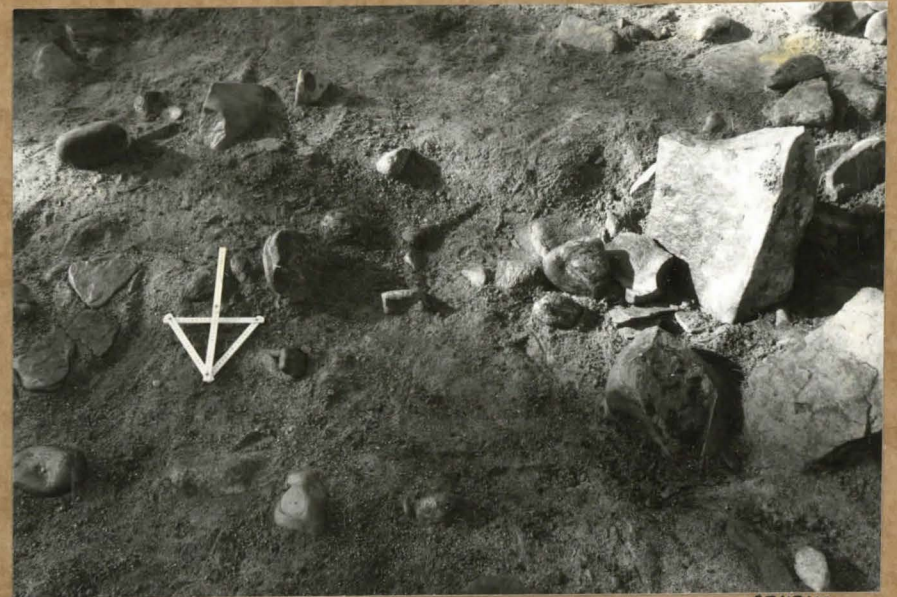


Kuva 13. Kiveys røykkiön 2 koillispuolella tasossa
0.5. Kuva: L. Engblom.

PORI PREIVIIKI PARKKALI
Leena Engblom 1988



Kuva 14. Röykkiön 2 koillispuoli tasossa 1. Koillisesta. Kuva: T. Pärssinen. ^{f74345}



Kuva 15. Kiveys röykkiön 2 koillispuolella tasossa 1. Kuva: T. Pärssinen. ^{f74346}



Kuva 16. Röykkiön 2 koillispuoli tasossa 2. Idästä. Kuva: T. Pärssinen. ^{f74348}



Kuva 17. Kiveys röykkiön 2 koillispuolella tasossa 2. Lounaasta. Kuva: T. Pärssinen. ^{f74349}

PORI PREIVIIKI PARKKALI
Leena Engblom 1988



Kuva 18. Röykkiön 2 koillispuoli: pohjassa. Idästä.
Kuva: T. Pärssinen



Kuva 19. Röykkiön 2 kaakkoispuoli: tasossa 0. Kaakosta. Kuva: L. Engblom.

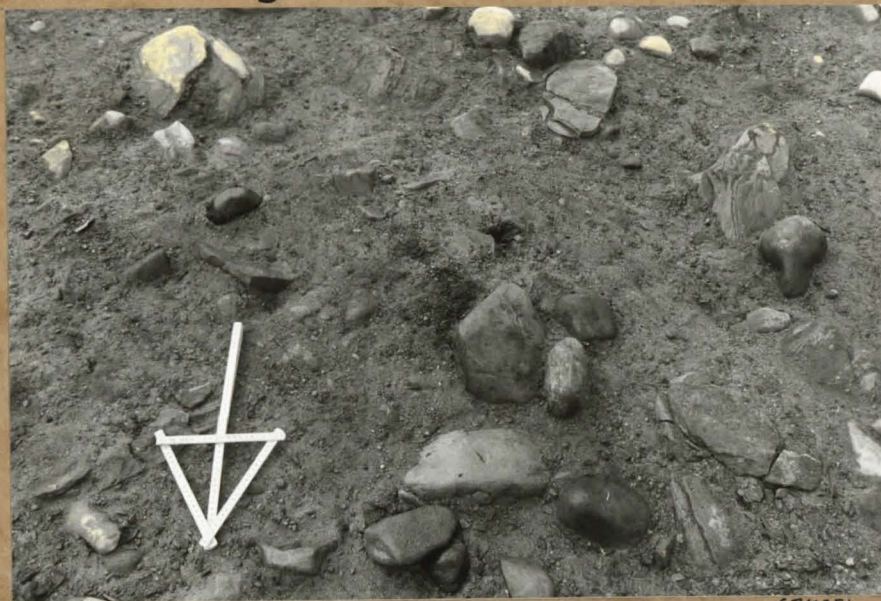


Kuva 20. Röykkiön 2 kaakkoispuoli: tasossa 1. Koillisesta. Kuva: T. Pärssinen.



Kuva 21. Röykkiön 2 kaakkoispuoli: tasossa 2. Kaakosta. Kuva: L. Engblom.

PORI PREIVIIKI PARKKALI
Leena Engblom 1988



Kuva 22. Nokiläikkä röykkiön 2 kaakkoispuolella
tasossa 2. Kuva: L. Engblom.



Kuva 23. Työkuva, röykkiön 2 kaakkoispuoli.
Kuva: T. Pärssinen.



Kuva 24. Röykkiön 2 kaakkoispuoli pohjassa.
Koillisesta. Kuva: T. Pärssinen.



Kuva 25. Röykkiö 2 entisöitynä. Kaakosta. Kuva:
L. Engblom.

PORI PREIVIIKI PARKKALI
Leena Engblom 1988



Kuva 26. Röykkiö 1 lännestä. Kuva: L. Engblom.



Kuva 27. Röykkiön 1 länsipuoli ennen kaivausta.
Lännestä. Kuva: L. Engblom. ^{f74352}



Kuva 28. Röykkiön 1 länsipuolen tasoa 0 piirretään.
Lännestä. Kuva: L. Engblom. ^{f74357}

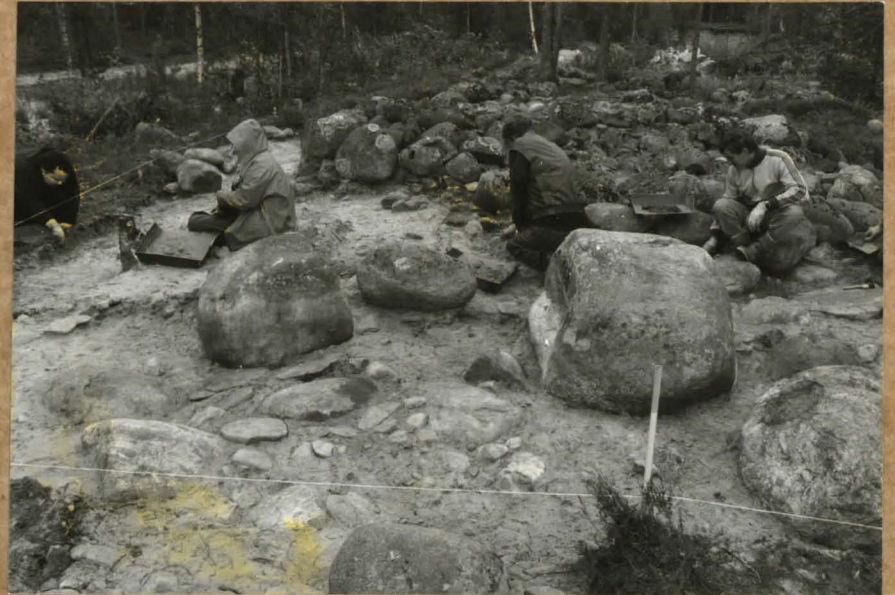


Kuva 29. Röykkiön 1 pohjoispuoli tasossa 0.
Luoteesta. Kuva: L. Engblom. ^{f74359}

PORI PREIVIIKI PARKKALI
Leena Engblom 1988



Kuva 30. Röykkiön 1 länsipuoli tasossa 1. Lännestä.
Kuva: T. Pärssinen.



Kuva 31. Röykkiön 1 länsipuoli tasossa 1. Lännestä.
Kuva: T. Pärssinen.



Kuva 32. Röykkiön 1 länsipuoli tasossa 1. Lou-
naasta. Kuva: T. Pärssinen.

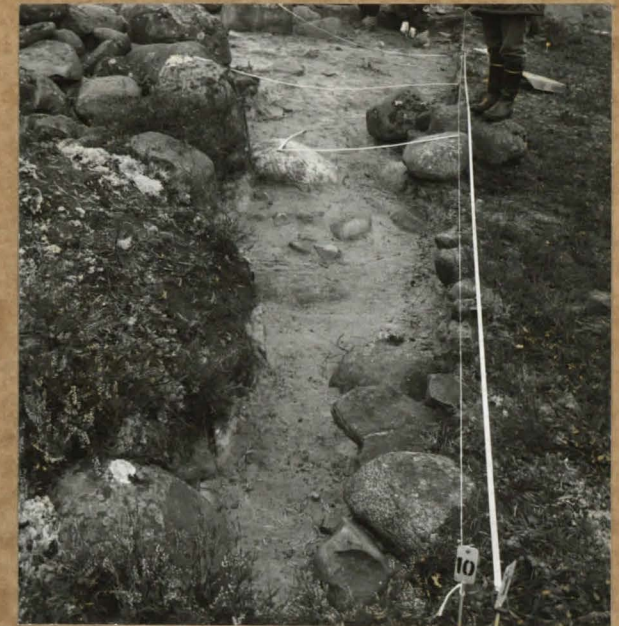


Kuva 33. Röykkiön 1 länsipuoli tasossa 1. Pohjoisesta.
Kuva: L. Engblom.

PORI PREIVIIKI PARKKALI
Leena Engblom 1988



Kuva 34. Hiililäikkä röykkiön 1 länsipuolella tasossa 1. Kuva: T. Pärssinen.
f74365

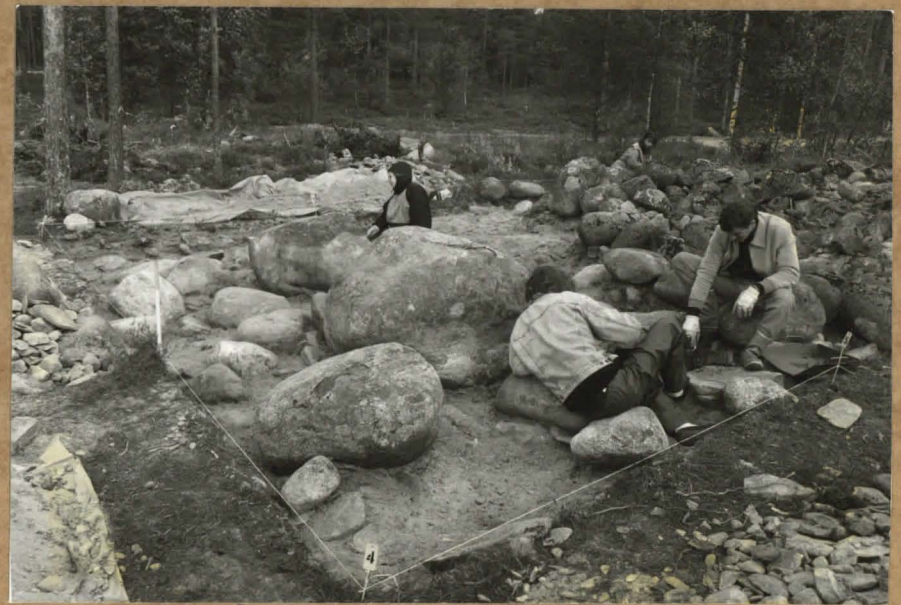


f74374

Kuva 35. Röykkiön 1 pohjoispuoli tasossa 1. Idästä. Kuva: L. Engblom.



Kuva 36. Hiiltynyt puu röykkiön 1 länsipuolella tasossa 1.5. Kuva: L. Engblom.
f74377



Kuva 37. Röykkiön 1 länsipuoli tasossa 2. Lounaasta. Kuva: L. Engblom.
f74396

PORI PREIVIIKI PARKKALI
Leena Engblom 1988



^{f74375}
Kuva 38. Röykkiön 1 länsipuoli tasossa 2. Pohjoisesta. Kuva: L. Engblom.



^{f74379}
Kuva 39. Röykkiön 1 länsipuoli tasossa 2. Pohjoisesta. Kuva: L. Engblom.



Kuva 40. Röykkiön 1 pohjoispuoli tasossa 2. Idästä. Kuva: T. Pärssinen.



^{f74385}
Kuva 41. Röykkiön 1 pohjois- ja länsipuoli pohjossa. Lännestä. Kuva: T. Pärssinen.

f74378

PORI PREIVIIKI PARKKALI
Leena Engblom 1988



Kuva 42. Röykkiön 1 länsipuolen kivestä pohjassa. ^{f74381}
Idästä. Kuva: T. Pärssinen.



Kuva 44. Röykkiö 1 entisöitynä. lounaasta. ^{f74394}
Kuva: T. Pärssinen.

Kuva 43. Röykkiön 1
länsipuolen kivestä
pohjassa. Etelästä.
Kuva: T. Pärssinen.



f74380



Kuva 45. Röykkiö 1 entisöitynä. Koillisesta. ^{f74392}
Kuva: T. Pärssinen.

PORI PREIVIIKI PARKKALI
Leena Engblom 1988



f74387
Kuva 46. Hiekanottoaikka kaivausalueen pohjoispuolella. Röykkiö 1 kuvan oikeassa yläkulmassa. Luoteesta.
Kuva: L. Engblom.



f74383
Kuva 47. Profiili röykkiön 2 länsipuolella. Etelästä.
Kuva: T. Pärssinen.



f74384
Kuva 48. Profiili: röykkiön 2 länsipuolella. Etelästä.
Kuva: T. Pärssinen.



f74382
Kuva 49. Profiili röykkiön 2 länsipuolella. Kaakosta.
Kuva: T. Pärssinen.

PORI PREIVIIKI PARKKALI
Leena Engblom 1988



Kuva 50. Etualalla röykkiön 4 arvioitu sijainti. Röykkiö^{f74334}
3 kuvan oikeassa yläreunassa. Lounaasta. Kuva:
L. Engblom.



Kuva 51. Röykkiö 3. Lounaasta. Kuva: L. Engblom.^{f 74331}



Kuva 52. Röykkiö 3 entisöitynä. Lounaasta. Kuva:^{f 74386}
T. Pärssinen.

PORI PREIVIIKI PARKKALI
Leena Engblom 1988



f 74353

Kuva 53. Kaivajat elokuun lopussa. Äärimmäisenä vasemmalla T. Gestrin. Kuva: L. Engblom.



f 74395

Kuva 54. Kaivajat syyskuun lopussa. Kuva: T. Pärssinen.