

Pori, Preiviiki, Leppänen (Paganus)

Kertomus Satakunnan Museon johtajan Unto Salon kaivauksista 2.6. - 15.6. 1966.

Satakunnan Museon arkeologiseen tutkimusohjelmaan otettiin v. 1966 Porin (silloisen maalaiskunnan) Preiviikin kylän alueilla sijaitsevien muinaisjännösten tutkiminen. Kaivaukset tapahtuivat Muinaistieteellisen toimikunnan luvalla ja Porin kaupungin sekä Suomen Museoliiton myöntämällä apurahoilla. Niiden apulaisvalvojana toimi hum.kand. Lasse Laaksonen, kaivajina ja kartanpiirtäjinä yhdeksän koulupoikaa mm. Olof Bäckström, Pekka Laippala, Kari Mäntylä ja Tapani Saarinen, joiden käsialaa kaivauskartat ovat. Kartat piirsi puhtaaksi rva Leila Laitinen.

Ensimmäisen kaivauskohteen muodostivat emäntä Sirkka Paganuksen omistaman Leppäsen tilan (Rn:o 5³⁶) maalla sijaitsevat rauniot 1-5, ks. Unto Salon tarkastuskertomusta 12. 5. 1964. Ne sijaitsevat matalalla harjanteella Leppäsen asuinrakennuksesta 100-150 m koilliseen sekä läheisestä kolmiomittauspisteestä 40-90 m luoteeseen; kolmiopiste, samoin kuin raunioryhmä sijaitsee peruskartan lehden 11141 12 Pihlava ruudussa 20-30. Harjanne, jonka lakea ympäröi peruskartassa 15 m:n korkeuskäyrä, on suunnilleen luode-kaakkoissuuntainen ja sen kaakkoispään katkaisee Preiviikistä Kuuminaisiin johtava tie; kaakkoisin raunio, raunio 1, on tiestä vain kymmenisen metrin päässä.

Rauniot sijaitsevat harjanteen laella em. korkeuskäyrän ympäröimällä alueella; harjanne, joka kasvaa harvaa männikköä, on loivarinteinen ja matala. Raunioita ei ole kuitenkaan rakennettu aivan korkeimmilla kohdille, vaan puolisen metriä näiden alapuolelle, vyöhykkeelle, jonka alapuolella pohjoisrinne alkaa jyrkemmin alentua. Pohjoisrinne on etelärinnettä jyrkempi kuten tällä seudulla yleensä. Korkeusvaatituksen mukaan rauniot 1, 2 ja 4 sijaitsevat 15,5 m merenpinnan yläpuolella - kyseinen käyrä kulkee raunioiden^{1-2, 4} kautta ja raunio 5 on jokseenkin samalla kokeudella. Raunio 3 on alinna suunnilleen 14,5 m:n korkeuskäyrällä. Äärimmäisten raunioiden 1 ja 4 keskinäinen etäisyys on suunnilleen 40 m. Raunio 2 sijaitsee rauniosta 1 vain kaksi kolme m luoteeseen, raunio 3 lähes 10 m luoteeseen, raunio 5 rauniosta 4 noin kymmenen m luoteeseen. Kaivausmetodi oli seuraava

Kaivausmetodi oli seuraava: ensin rauniot puhdistettiin ja paljastettiin, sitten ne jaettiin kahden suunnilleen pääilmansuuntia noudattelevan leikkaajan avulla neljään sektoriin, joiden kohdalta pinta punnittiin. Sitten rauniosta purettiin toinen puolisko pohjakiveyksen tasalle, sen jälkeen toinen ja lopuksi tutkittiin pohjakiveys ja sen alainen maa; mikäli rauniossa oli kehäkiviä, ne jätettiin paikoilleen. Pohjakiveyksestä laadittiin vaakatasokartta, joskus kaksi ja haudan pohja punnittiin sektorinrajojen kohdalta profiilien piirtämistä varten. Karttaan merkittiin metallilöydöt ja poltetut luut. Lopuksi raunio kasattiin entisekseen. Eri kaivausvaiheista otettiin runsaasti valokuvia: rauniosta luonnontilassa, paljastettuna, puoliksi tutkittuna, pohjakiveyksestä ja loppuun tutkittuna, mahdollisuuksien mukaan eri suunnista, osaksi tikkailta yläviistosta. Mustavalkokuvien ohella otettiin väridiakuvia.

*Museo-
kentät?*

Kaivauskertomukseen liittyy kaikkiaan 7 karttaa, 54 valokuvaa ja 19 diakuvaa. Löydöt on merkitty Satakunnan Museon pääluettelon numeroilla 17 171: 1-9, valokuvat negatiivinumeroilla 28 653-715 ja diat dialuettelon numeroilla 501-17, 535-36.

Raunio 1. joka sijaitsi harjanteen kaakkoispäässä, erottui ennen kaivauksia matalana sammaltuneena kivikkona tai ladelmana; siitä oli jäljellä vain pohjaosa, mutta raunio ei liene alunperinkään ollut korkea. Raunio osoittautui paljastettuna jokseenkin pyöreäksi; halkaisija vaihteli 6-6,5 m:n rajoissa. Raunion korkeus oli ainoastaan 20-25 cm, mihin sisältyi paikoitellen myös melko vahvaksi muodostunut humus- ja sammalkerros. Pohjakiveys koostui kookkaista, puolimetrisistä-metrisistä kivistä, jotka muodostivat selvän kehän, näiden sisäpuolella olleista pienemmistä, mutta silti kohtalaisen kookkaista kivistä, sekä soraansekaisesta sepelistä, jota oli etenkin raunion keskiosissa, mutta myös kehän ulkopuolella, n. 1-1,4 m leveänä vyöhykkeenä. Tämän maansekaisen sepelikerroksen alta raunion pohjalta paljastui hiukan kookkaampien kivien muodostama pohjakerros, ks. karttaa. Kehä oli hiukan soikea, halkaisijaltaan 4-5 m laaja. Sen epämuotoisuus johtui ilmeisesti siitä, että kehää rakennettaessa oli käytetty hyväksi paikalla olleita kiintokiviä, joihin oli liitetty asetettuja kehäkiviä. Kehän länsipuolisko oli hävitetty rauniosta kiviä ajettaessa, kuten kartasta ja kuvista 2, 4, 5, 7 ja 10 näkyy. Raunion keskellä oli n. 50 cm leveä, 100 cm pitkä alue, josta varsinaiset pohjakivet puuttuivat; ks. karttaa. Tätä olisi voitu otaksua varsinaisen hautauksen paikaksi ellei poltettuja luita olisi löydetty paljon laajemmalla alueella; ehkäpä se on syntynyt kiviä ajettaessa.

Raunio sisälsi polttohautauksen jäännökset: kymmenkunta poltettua luunsirua, jotka olivat raunion pohjalla, osaksi pohjakivien alla, osaksi sepelin- ja soran muodostamassa kerroksessa, hajallaan raunion keski- osissa, halkaisijaltaan 2,5 m laajalla alueella; joitakin luunsiruja oli myös kehän vieressä sen eteläpuolella, kenties kiviä ajettaessa kehän sisäpuolelta kulkeutuneina. Samasta kerroksesta pohjakivien alta löydettiin kolme esinettä: keihäänkärjen putki (löytö 1, punnitusluku 180), kehän hävitetyltä kohdalta raunion länsiosasta, veitsen (?) katkelma (löytö 3), raunion keskiosasta luualueelta, sekä pronssinen spiraalisormus (löytö 4) kehän vierestä sen eteläpuolelta; kun samalla alueella oli myös muutamia poltettuja luunsiruja, voidaan pitää jokseenkin varmana, että sormus kuuluu samaan hautaukseen kuin edellä mainitut esineet.

Kertomukseen liittyy rauniosta piirretty pohjatasokartta sekä sen yhteydessä kaksi profiilileikkausta sekä lisäksi 13 valokuvaa (Satakunnan Museo neg. n:ot 28 653-65) ja 6 diapositiivia (Satakunnan Museo n:ot 501-06). Löydöt, joihin em. lisäksi kuuluu jonkin muinaiseläimen hampaas (?) tai muunlaatuinen fossiili (löytö 2), on luetteloitu Satakunnan Museossa numeroilla 17 171: 1-7.

Raunio 2 oli kauttaaltaan sammaltunut, melko korkea, tavallaan kumpumainen, ks. kuvat 1-4. Keskellä näkyvä painanne osoitti kuitenkin, ettei raunio ollut säilynyt rakentajiensa jäljiltä koskemattomana; kiviä lienee heitelty myös pohjoisosasta. Raunion länsiosassa oli kiviä kaikkein ^{vahvimpana kerroksena} ~~vahvimmassa kerroksessa~~, luultavasti oli tälle kohdalle heitelty kiviä raunion keskeltä.

Raunion äärimmäiset kivet yhtyivät ympäröivään maastoon huomaamatta, joten raunion rajoja oli vaikea määrittellä. Alaltaan raunio oli soikea. Sen halkaisija vaihteli 8-9,6 m:n, keskiosien korkeus 20-80 cm:n rajoissa. Raunio oli koottu hiekkakivilaatoista ja -sepelistä, osaksi kookkaammista hiekkakivistä, alueen luontaisesta irtokiviaineksestä, ks. kuvat 3-6. Syvemmällä oli kivien seassa maata, ^{aluksi} ~~ylempänä~~ pinnasta solunutta humusta, ^{alempana} ~~syvemmällä~~ puhdasta soraa, joten rauniota voi pohjaosistaan luonnehtia maansekaiseksi. Pohjalta erottui reunasta 1-2,5 m:n päässä, 4-4,8 m laaja, puolimetrisistä tai suuremmista kivistä rakennettu soikea kehä, jonka osina oli itäpuoliskossa myös kookkaita kiintokiviä, kuvat 7-13, 20-21. Kehän kivet olivat selvästi haudan muita kiviä suurempia, kuten kuvista 7-8 näkyy. Kehän keskiosassa, ei kuitenkaan aivan keskipisteessä, oli 70-130 cm laaja kiintokivi, joka näkyy mm. kuvassa 20. Se ei tosin liene - vain runsaat 50 cm korkeana alunperin kohonnut sanottavasti muuta rauniota ylemmäksi, mut-

ta kun sen ympäriltä oli heitelty kiviä pois, se näkyi jo ennen raunion purkamista. varsin pelyvästi.

Raunion pohjalta löydettiin palanutta savea (?) ja poltettuja luita (Satakunnan Museo 17 171: 8-9). Niitä oli siroteltuna kehän rajoittamalle alueella hajalleen, mutta ei yhtään kehän ulkopuolelle. Varsinainen keskittymä raunion keski- ja pohjoisosassa oli halkaisijaltaan n. 140 cm laaja. Luunsiruja oli kivien väleissä, mutta myös pohjakivien alla, puhdasta soraa vastassa. Ilmeisesti luut on kehän rakentamisen jälkeen siroteltu haudan pohjalle, josta humus on poistettu; mahdollisesti haudan pohjalla oli jo joitakin kiviä paikoillaan luita siroteltaessa.

Rauniosta piirrettiin vaakatasokartta sekä profiilileikkaukset. Siitä otettiin 22 valokuvaa (Satakunnan Museon neg. n:ot 28 666-87) sekä 4 diakuvaa (Satakunnan Museo n:ot 507-510).

Raunion 3 muodosti n. 1,5 m pitkän, 50 cm korkean kiintokiven ympärillä todettu sammaltunut kivikko; mataluutensa vuoksi sitä lienee sopivampi nimittää latomukseksi kuin röykkiöksi. Se ympäröi keskuskiveä 1,2-1,6 m leveänä vyöhykkeenä pohjoisessa, lännessä ja etelässä; idän puolelta se puuttui. Vyöhykkeessä todettiin olevan kiviä parin nyrkin kokoisista hevosenpään suuruisiin 1-3 kerroksessa; kivien välissä oli maata. Kuten rauniot 1-2 tämäkin lienee aikaisemmin joutunut "tutkimuksen" kohteeksi, sillä keskuskiven länsipuolella näytti olevan matala painanne. Tutkittaessa rauniosta ei havaittu mitään säännöllistä rakennetta, eikä siitä löydetty poltettuja luita eikä esineitä, kysymyksessä onkin todennäköisesti luontainen muodostuma.

Rauniosta piirrettiin vaakatasokartta ja profiilileikkaukset ja siitä otettiin kuusi valokuvaa (Satakunnan Museon neg. n:ot 28 688-93).

Raunio 4 oli pahasti turmeltu kuten raunio 1: alkuperäisessä asuunsa siitä oli säilynyt vain pohjoisreuna; muualta oli ajettu kiviä paikoin pohjakivien tasolle, paikoin oli pohjakiviäkin poistettu. Rauniota peitti kauttaaltaan paksu jäkälä ja sammal, joten raunion hävittämisestä on ehtinyt kulua vuosikymmeniä; ks. kuvat 1-4.

Säilyneen pohjoisosan pintakerroksissa kivet olivat erikokoisia aina nyrkinkokoisista kookkaisiin möhkäleisiin; joukossa oli runsaasti myös laatoiksi hajenneita. Raunion hävitetyssä osassa oli runsaasti sepeliä ja soraa, ilmeisesti paikalle jääneenä, syvemmällä kookkaampia kiviä, ks. karttaa 1 sekä kuvia 5-6.

kuskiveä varsin läheltä joka kohdassa - haudan kehäksi ehkä liian läheltä, ja muodosti luoteissektorissa (?) suoran seinämän. Kiveys tuntui liian säännölliseltä ollakseen luontainen, mutta toisaalta rauniossa ei ollut mitään varmaa haudan merkkiä eikä voida varmasti ratkaista, oliko kysymyksessä hautaraunio vai luontainen muodostuma. Rauniosta piirrettiin pohjatasokartta sekä profiilileikkaukset. Kartan lisäksi kertomukseen kuuluu 10 valokuvaa (Satakunnan Museo neg. n:ot 28 707-15) sekä 2 diakuvaa (Satakunnan Museo n:ot 535-36).

Hautamuodot ja hautaustavat. Ainoa todettu hautamuoto on pyöreä, kivistä rakennettu, pohjaosistaan myös maata sisältävä pyöreä röykkiö. Sen pohjalla on suurehkojen kivien muodostama kehä, jonka ulkopuolelle raunio säännöllisesti ulottuu, niin ettei kehä muodosta raunion rajaa eikä liene tarkoitettu näkyväksi. Raunioiden koko vaihtelee 6-9 m:n rajoissa, mutta korkeus ei sen sijaan ole määriteltävissä, koska kaikki varmat hautarauniot oli ehditty ennen kaivauksia turmella. Suurin raunio (4) lienee ollut yli metrin korkuinen. Raunioiden kiviaines vaihtelee kooltaan, tavallisesti pohjakivet ovat ylempänä olevia kiviä jonkin verran suurempia. Yhdessä varmassa hautarauniossa (2) sekä kahdessa epävarmassa (3, 5) todettiin silmäkivi.

Rauniot eivät muodosta tiheää ryhmää, vaan harvan, hajallisen rivin. Kun ne sijaitsevat tietyllä korkeusvyöhykkeellä, jyrkentyvän rinteen yläpuolella, tuntuu luonnolliselta ajatella, että tämänkaltainen sijainti johtuu merenrannan tietystä tasosta; ts. rauniot lienee rakennettu rantaan, mereltä nähtäviksi. Ryhmittelynsä ja rakenteensa vuoksi rauniot voidaan lukea Salon tyyppiin Ie (Die frühromische Zeit in Finnland, ss.), johon sopii myös hautaustapa. Kahdessa rauniossa (1-2) todettu laaja-alainen polttohauta antaa aiheen päätellä, että vainajan poltetut luut, joita ei ole koottu roviolta tarkkaan, on siroteltu puhtaalle soralle, valmiiksi rakennetun kivikehän sisään; ne kehänulkopuoliset luunsirut, joita löydettiin muutama rauniosta 1, lienevät joutuneet kehän ulkopuolelle haudasta kiviä ajettaessa. Hauta-antimet eivät ole olleet tulessa ja ne on siroteltu hajalleen haudanpohjalle samoin kuin poltetut luut. Polttohautauksen ohella lienee myös ruunishautaus ollut käytännössä, mihin raunio 4:n pohjakiveyksen "säästetty tila" ja poltettujen luiden puuttuminen viittavat.

Esinekombinaatiot ja ajoitus. Löytöjä saatiin talteen ainoastaan rauniosta 1, joten metallikalusto ja antimisto näyttää olleen niukka. Kuten edellä on perusteltu, ovat raunio 1 spiraalisormus, keihäänkärki ja veitsen (?)katkelma todennäköisesti yhdestä ja samasta hau-

Raunio oli alataan pyöreä, halkaisijaltaan n. 9 m laaja. Sen säilynyt reunaosa kohosi n. 1 m:n korkeuteen, mistä päätellen raunio on alunperin ollut varsin muhkea, varmastikin suurin tämän ryhmän muinaisjäänöksistä. Purettaessa paljastui puolimetrisistä-metrisistä kivistä rakennettu pyöreä kehä, jonka halkaisija oli n. 6 m; raunio ulottui sen ulkopuolelle puolen-puolentoista metrin levyisenä vyöhykkeenä. Kehän rakentamisessa oli nähty paljon vaivaa, sillä se oli ainakin kehän pohjoisosaan kuuluvan kookkaan kiintokiven vierestä kaksikerroksinen, ks. kuva 8; ilmeisesti tämä 80 cm korkea kiintokivi oli johtanut rakentamaan kehän sen viereisiltä osilta lähes samankorkuiseksi. Lounaissektorista, joka oli pahiten hävitetty, puuttui kehä n. 2,5 m:n matkalta; tällä kohdalla ei rauniossa myöskään ollut pohjakiviä, vaan ainoastaan soraa. Kehän kohdalla näkyi maassa pari kuoppaa, ilmeisesti pois kangettujen kehäkivien sijoja, ks. kuvat 5, 7, 10-11. Kehän sisäpuolella näyttivät raunion kivet muodostavan hiukan kehämäisiä rakennelmia, mutta kartassa tämä ei näy. Mahdollisesti rauniota on ehkä ruvettu rakentamaan ensiksi kootun kehäkiveyksen reunoista lähtien, jolloin olisi syntynyt itsestään jonkinlaista säännönmukaisuutta.

Pohjakivet, ks. kartta 2, olivat melko kookkaita, useat parin miehen vieritettäviä. Aivan raunion keskellä oli n. 1,5 m pitkä, n. 60 cm leveä luoteis-kaakkoissuuntainen alue, josta kookkaat pohjakivet puuttuivat. On mahdollista, että kysymyksessä on hautauksen paikka - luujäännösten puuttuminen viittaa ruumishautaukseen. Tämä kivetön alue ei näet liene raunionhävittäjien aikaansaannosta, koska tällä kohdalla oli ylempänä jokseenkin ehyt kiveys. "Haudanpaikka" oli kuitenkin löydötön kuten raunion muutkin osat.

Rauniosta piirrettiin kaksi karttaa sekä profiilileikkaukset. Siitä otettiin 13 valokuvaa (Satakunnan Museo neg. n:ot 28 694-706) sekä 7 diakuvaa (Satakunnan Museo 511-517).

Raunio 5 kasvoi paksua sammalta ja kanervikkoa, joiden alla tuntui olevan kivien muodostama korkea ja pyöreä kumpu, ks. kuvat 1-3. Kun turve poistettiin, näkyviin tuli laaja, suunnilleen 90 cm korkea kivi, jonka ympärillä oli 1,5-2,5 m leveänä kehänä pienempiä kiviä, ks. kuvat 4-9. Raunio oli altaan pyöreä, halkaisijaltaan n. 6 m laaja. Sen reunaosien korkeus vaihteli 20-70 cm:n rajoissa. Kivien koko vaihteli parin nyrkin kokoisista miehen kannettaviin; kivien väleissä oli niin runsaasti maata, että rauniota voidaan sanoa maansekaiseksi. Pohjaan päästäessä todettiin, että keskuskiven ympärillä oli melko selvä suurehkojen kivien muodostama kehä, ks. kuva 10. Se sivusi kes-

tauksesta, vaikka spiraalisormus löydettiin kehän ulkopuolelta, kun taas molemmat muut kehän sisäpuolelta. Keihäs osoittaa joka tapauksessa, että kehän sisäpuoliselle alueelle on haudattu miespuolinen vainaja. Spiraalisormus ei ole aseiden yhteydessä aivan poikkeuksellinen ilmiö, kuten Karjaan Kroggärdsmalmenin eräs kombinaatio ja eräs Vähänkyrön Pajunperkiänmäen hautalöytö osoittavat; sama kombinaatio tunnetaan myös läheisestä Preiviikin Parkkalin kalmistosta.

Latteasta nauhasta taivutettu spiraalisormus ei ole varmasti ajoittava muoto. Sille on vastineita mm. Rauman Salisuonmäen rauniosta todennäköisesti vanhemmalta roomalaisajalta. Tähän aikaikauteen sopii hyvin myös ruumus- ja polttohautaustavan rinnakkaisuus ja myös maankohoaminen tuntuu sopivan hautojen ajoitukseen 100- tai mahdollisesti 200-luvulle. Merenpinta on 100-luvun puolivälissä sijainnut noin 14 m:n ja 200-luvun keskimailla noin 13 m:n korkeudella.

Porissa 11. helmikuuta 1969



Unto Salo

Satakunnan Museon johtaja

Pori, Preiviiki, Leppänen (Paganus)

Kertomus Satakunnan Museon johtajan Unto Salon kaivauksista 2.6. - 15.6. 1966.

Satakunnan Museon arkeologiseen tutkimusohjelmaan otettiin v. 1966 Porin (silloisen maalaiskunnan) Preiviikin kylän alueilla sijaitsevien muinaisjäännösten tutkiminen. Kaivaukset tapahtuivat Muinaistieteellisen toimikunnan luvalla ja Porin kaupungin sekä Suomen Museoliiton myöntämällä apurahoilla. Niiden apulaisvalvojana toimi hum.kand. Lasse Laaksonen, kaivajina ja kartanpiirtäjinä yhdeksän koulupoikaa mm. Olof Bäckström, Pekka Laippala, Kari Mäntylä ja Tapani Saarinen, joiden käsialaa kaivauskartat ovat. Kartat piirsi puhtaaksi rva Leila Laitinen.

Ensimmäisen kaivauskohteen muodostivat emäntä Sirkka Paganuksen omistaman Leppäsen tilan (Rn:o 5³⁶) maalla sijaitsevat rauniot 1-5, ks. Unto Salon tarkastuskertomusta 12. 5. 1964. Ne sijaitsevat matalalla harjanteella Leppäsen asuinrakennuksesta 100-150 m koilliseen sekä läheisestä kolmiomittauspisteestä 40-90 m luoteeseen; kolmiopiste, samoin kuin raunioryhmä sijaitsee peruskartan lehden 11141 12 Pihlavaruudussa 20-30. Harjanne, jonka lakea ympäröi peruskartassa 15 m:n korkeuskäyrä, on suunnilleen luode-kaakkoissuuntainen ja sen kaakkoispään katkaisee Preiviikistä Kuuminaisiin johtava tie; kaakkoisin raunio, raunio 1, on tiestä vain kymmenisen metrin päässä.

Rauniot sijaitsevat harjanteen laella em. korkeuskäyrän ympäröimällä alueella; harjanne, joka kasvaa harvaa männikköä, on loivarinteinen ja matala. Raunioita ei ole kuitenkaan rakennettu aivan korkeimmilla kohdille, vaan puolisen metriä näiden alapuolelle, vyöhykkeelle, jonka alapuolella pohjoisrinne alkaa jyrkemmin alentua. Pohjoisrinne on etelärinnettä jyrkempi kuten tällä seudulla yleensä. Korkeusvaatituksen mukaan rauniot 1, 2 ja 4 sijaitsevat 15,5 m merenpinnan yläpuolella - kyseinen käyrä kulkee raunioiden kautta ja raunio 5 on jokseenkin samalla korkeudella. Raunio 3 on alinna suunnilleen 14,5 m:n korkeuskäyrällä. Äärimmäisten raunioiden 1 ja 4 keskinäinen etäisyys on suunnilleen 40 m. Raunio 2 sijaitsee rauniosta 1 vain kaksikolme m kaakkoon, raunio 3 lähes 10 m luoteeseen, raunio 5 rauniosta 4 noin kymmenen m luoteeseen. ~~Kaivausmetodi oli seuraava~~

Kaivausmetodi oli seuraava: ensin rauniot puhdistettiin ja paljastettiin, sitten ne jaettiin kahden suunnilleen pääilmansuuntia noudattelevan leikkaajan avulla neljään sektoriin, joiden kohdalta pinta punnittiin. Sitten rauniosta purettiin toinen puolisko pohjakiveyksen tasalle, sen jälkeen toinen ja lopuksi tutkittiin pohjakiveys ja sen alainen maa; mikäli rauniossa oli kehäkiviä, ne jätettiin paikoilleen. Pohjakiveyksestä laadittiin vaakatasokartta, joskus kaksi ja haudan pohja punnittiin sektorinrajojen kohdalta profiilien piirtämistä varten. Karttaan merkittiin metallilöydöt ja poltetut luut. Lopuksi raunio kasattiin entisekseen. Eri kaivausvaiheista otettiin runsaasti valokuvia: rauniosta luonnontilassa, paljastettuna, puoliksi tutkittuna, pohjakiveyksestä ja loppuun tutkittuna, mahdollisuuksien mukaan eri suunnista, osaksi tikkailta yläviistosta. Mustavalkokuvien ohella otettiin väridiakuvia.

Kaivauskertomukseen liittyy kaikkiaan 7 karttaa, 54 valokuvaa ja 19 diakuva. Löydöt on merkitty Satakunnan Museon pääluettelon numeroilla 17 171: 1-9, valokuvat negatiivinumeroilla 28 653-715 sekä diat dialuettelon numeroilla 501-17, 535-36.

Raunio 1. joka sijaitsi harjanteen kaakkoispäässä, erottui ennen kaivauksia matalana sammaltuneena kivikkona tai ladelmana; siitä oli jäljellä vain pohjaosa, mutta raunio ei liene alunperinkään ollut korkea. Raunio osoittautui paljastettuna jokseenkin pyöreäksi; halkaisija vaihteli 6-6,5 m:n rajoissa. Raunion korkeus oli ainostaan 20-25 cm, mihin sisältyi paikoitellen myös melko vahvaksi muodostunut humus- ja sammalkerros. Pohjakiveys koostui kookkaista, puolimetrisistä-metrisistä kivistä, jotka muodostivat selvän kehän, näiden sisäpuolella olleista pienemmistä, mutta silti kohtalaisen kookkaista kivistä, sekä savensekaisesta sepelistä, jota oli etenkin raunion keskiosissa, mutta myös kehän ulkopuolella, n. 1-1,4 m leveänä vyöhykkeenä. Tämän maansekaisen sepelikerroksen alta raunion pohjalta paljastui hiukan kookkaampien kivien muodostama pohjakerros, ks. karttaa. Kehä oli hiukan soikea, halkaisijaltaan 4-5 m laaja. Sen epämuotoisuus johtui ilmeisesti siitä, että kehää rakennettaessa oli käytetty hyväksi paikalla olleita kiintokiviä, joihin oli liitetty asetettuja kehäkiviä. Kehän länsipuolisko oli hävitetty rauniosta kiviä ajettaessa, kuten kartasta ja kuvista 2, 4, 5, 7 ja 10 näkyy. Raunion keskellä oli n. 50 cm leveä, 100 cm pitkä alue, josta varsinaiset pohjakivet puuttuivat; ks. karttaa. Tätä olisi voitu otaksua varsinaisen hautauksen paikaksi ellei poltettuja luita olisi löydetty paljon laajemmalla alueella; ehkäpä se on syntynyt kiviä ajettaessa.

Raunio sisälsi polttohautauksen jäännökset: kymmenkunta poltettua luunsirua, jotka olivat raunion pohjalla, osaksi pohjakivien alla, osaksi sepelin- ja soran muodostamassa kerroksessa, hajallaan raunion keskiosissa, halkaisijaltaan 2,5 m laajalla alueella; joitakin luunsiruja oli myös kehän vieressä sen eteläpuolella, kenties kiviä ajettaessa kehän sisäpuolelta kulkeutuneina. Samasta kerroksesta pohjakivien alta löydettiin kolme esinettä: keihäänkärjen putki (löytö 1, punnitusluku 180), kehän hävitetyltä kohdalta raunion länsiosasta veitsen (?) katkelma (löytö 3), raunion keskiosasta luualueelta, sekä pronssinen spiraalisormus (löytö 4) kehän vierestä sen eteläpuolelta; kun samalla alueella oli myös muutamia poltettuja luunsiruja, voidaan pitää jokseenkin varmana, että sormus kuuluu samaan hautaukseen kuin edellä mainitut esineet.

Kertomukseen liittyy rauniosta piirretty pohjatasokartta sekä sen yhteydessä kaksi profiilileikkausta sekä lisäksi 13 valokuvaa (Satakunnan Museo neg. n:ot 28 653-65) ja 6 diapositiivia (Satakunnan Museo n:ot 501-06). Löydöt, joihin em. lisäksi kuuluu jonkin muinaiseläimen hammas (?) tai muunlaatuinen fossiili (löytö 2), on luetteloitu Satakunnan Museossa numeroilla 17 171: 1-7.

Raunio 2 oli kauttaaltaan sammaltunut, melko korkea, tavallaan kumpumainen, ks. kuvat 1-4. Keskellä näkyvä painanne osoitti kuitenkin, ettei raunio ollut säilynyt rakentajiensa jäljiltä koskemattomana; kiviä lienee heitelty myös pohjoisosasta. Raunion länsiosassa oli kiviä kaikkein ^{vahvimpana kerroksena} ~~vahvimmassa kerroksessa~~, luultavasti oli tälle kohdalle heitelty kiviä raunion keskeltä.

Raunion äärimmäiset kivet yhtyivät ympäröivään maastoon huomaamatta, joten raunion rajoja oli vaikea määritellä. Alaltaan raunio oli soikea. Sen halkaisija vaihteli 8-9,6 m:n, keskkosien korkeus 20-80 cm:n rajoissa. Raunio oli koottu hiekkakivivilaatoista ja -sepelistä, osaksi kookkaammista hiekkakivistä, alueen luontaisesta irtokiviaineksesta, ks. kuvat 3-6. Syvemmällä oli kivien seassa maata, ^{aluksi} ~~ylempänä~~ pinnasta solunutta humusta, ^{alempana} ~~syvemmällä~~ puhdasta soraa, joten rauniota voi pohjaosistaan luonnehtia maansekaiseksi. Pohjalta erottui reunasta 1-2,5 m:n päässä, 4-4,8 m laaja, puolimetrisistä tai suuremmista kivistä rakennettu soikea kehä, jonka osina oli itäpuoliskossa myös kookkaita kiintokiviä, kuvat 7-13, 20-21. Kehän kivet olivat selvästi haudan muita kiviä suurempia, kuten kuvista 7-8 näkyy. Kehän keskiosissa, ei kuitenkaan aivan keskipisteessä, oli 70-130 cm laaja ^{silmäkivi} kiintokivi, joka näkyy mm. kuvassa 20. Se ei tosin liene - vain runsaat 50 cm korkeana alunperin kohonnut sanottavasti muuta rauniota ylemmäksi, mut-

ta kun sen ympäriltä oli heitelty kiviä pois, se näkyi jo ennen raunion purkamista, varsin selvästi.

Raunion pohjalta löydettiin palanutta savea (?) ja poltettuja luita (Satakunnan Museo 17 171: 8-9). Niitä oli siroteltuna kehän rajoittamalle alueella hajalleen, mutta ei yhtään kehän ulkopuolelle. Varsinainen keskittymä raunion keski- ja pohjoisosassa oli halkaisijaltaan n. 140 cm laaja. Luunsiruja oli kivien väleissä, mutta myös pohjakivien alla, puhdasta soraa vastassa. Ilmeisesti luut on kehän rakentamisen jälkeen siroteltu haudan pohjalle, josta humus on poistettu; mahdollisesti haudan pohjalla oli jo joitakin kiviä paikoillaan luita siroteltaessa.

Rauniosta piirrettiin vaakatasokartta sekä profiilileikkaukset. Siitä otettiin 22 valokuvaa (Satakunnan Museon neg. n:ot 28 666-87) sekä 4 diakuvaa (Satakunnan Museo n:ot 507-510).

Raunion 3 muodosti n. 1,5 m pitkän, 50 cm korkean kiintokiven ympärillä todettu sammaltunut kivikko; mataluutensa vuoksi sitä lienee sopivampi nimittää latomukseksi kuin röykkiöksi. Se ympäröi keskuskiveä 1,2-1,6 m leveänä vyöhykkeenä pohjoisessa, lännessä ja etelässä; idän puolelta se puuttui. Vyöhykkeessä todettiin olevan kiviä parin nyrkin kokoisista hevosenpään suuruisiin 1-3 kerroksessa; kivien välissä oli maata. Kuten rauniot 1-2 tämäkin lienee aikaisemmin joutunut "tutkimuksen" kohteeksi, sillä keskuskiven länsipuolella näytti olevan matala painanne. Tutkittaessa rauniossa ei havaittu mitään säännöllistä rakennetta, eikä siitä löydetty poltettuja luita eikä esineitä, kysymyksessä onkin todennäköisesti luontainen muodostuma.

Rauniosta piirrettiin vaakatasokartta ja profiilileikkaukset ja siitä otettiin kuusi valokuvaa (Satakunnan Museon neg. n:ot 28 688-93).

Raunio 4 oli pahasti turmeltu kuten raunio 1: alkuperäisessä asuunsa siitä oli säilynyt vain pohjoisreuna; muualta oli ajettu kiviä paikoin pohjakivien tasolle, paikoin oli pohjakiviäkin poistettu. Rauniota peitti kauttaaltaan paksu jäkälä ja sammal, joten raunion hävittämisestä on ehtinyt kulua vuosikymmeniä; ks. kuvat 1-4.

Säilyneen pohjoisosan pintakerroksissa kivet olivat erikokoisia aina nyrkinkokoisista kookkaisiin möhkäleisiin; joukossa oli runsaasti myös laatoiksi hājenneita. Raunion hävitetyssä osassa oli runsaasti sepeliä ja soraa, ilmeisesti paikalle jääneenä, syvemmällä kookkaampia kiviä, ks. karttaa 1 sekä kuvia 5-6.

Raunio oli alataan pyöreä, halkaisijaltaan n. 9 m laaja. Sen säilynyt reunaosa kohosi n. 1 m:n korkeuteen, mistä päätellen raunio on alunperin ollut varsin muhkea, varmastikin suurin tämän ryhmän muinaisjäänöksistä. Purettaessa paljastui puolimetrisistä-metrisistä kivistä rakennettu pyöreä kehä, jonka halkaisija oli n. 6 m; raunio ulottui sen ulkopuolelle puolen-puolentoista metrin levyisenä vyöhykkeenä. Kehän rakentamisessa oli nähty paljon vaivaa, sillä se oli ainakin kehän pohjoisosaan kuuluvan kookkaan kiintokiven vierestä kaksikerroksinen, ks. kuva 8; ilmeisesti tämä 80 cm korkea kiintokivi oli johtanut rakentamaan kehän sen viereisiltä osilta lähes samankorkuiseksi. Lounaissektorista, joka oli pahiten hävitetty, puuttui kehä n. 2,5 m:n matkalta; tällä kohdalla ei rauniossa myöskään ollut pohjakiviä, vaan ainoastaan soraa. Kehän kohdalla näkyi maassa pari kuoppaa, ilmeisesti pois kangettujen kehäkivien sijoja, ks. kuvat 5, 7, 10-11. Kehän sisäpuolella näyttivät raunion kivet muodostavan hiukan kehämäisiä rakennelmia, mutta kartassa tämä ei näy. Mahdollisesti rauniota on ehkä ruvettu rakentamaan ensiksi kootun kehäkiveyksen reunoista lähtien, jolloin olisi syntynyt itsestään jonkinlaista säännönmukaisuutta.

Pohjakivet, ks. kartta 2, olivat melko kookkaita, useat parin miehen vieristettäviä. Aivan raunion keskellä oli n. 1,5 m pitkä, n. 60 cm leveä luoteis-kaakkoissuuntainen alue, josta kookkaat pohjakivet puuttuivat. On mahdollista, että kysymyksessä on hautauksen paikka - luujäänösten puuttuminen viittaa ruumishautaukseen. Tämä kivetön alue ei näet liene raunionhävittäjien aikaansaannosta, koska tällä kohdalla oli ylempänä jokseenkin ehyt kiveys. "Haudanpaikka" oli kuitenkin löydötön kuten raunion muutkin osat.

Rauniosta piirrettiin kaksi karttaa sekä profiilileikkaukset. Siitä otettiin 13 valokuvaa (Satakunnan Museo neg. n:ot 28 694-706) sekä 7 diakuvaa (Satakunnan Museo 511-517).

Raunio 5 kasvoi paksua sammalta ja kanervikkoa, joiden alla tuntui olevan kivien muodostama korkea ja pyöreä kumpu, ks. kuvat 1-3. Kun turve poistettiin, näkyviin tuli laaja, suunnilleen 90 cm korkea kivi, jonka ympärillä oli 1,5-2,5 m leveänä kehänä pienempiä kiviä, ks. kuvat 4-9. Raunio oli altaan pyöreä, halkaisijaltaan n. 6 m laaja. Sen reunaosien korkeus vaihteli 20-70 cm:n rajoissa. Kivien koko vaihteli parin nyrkin kokoisista miehen kannettaviin; kivien väleissä oli niin runsaasti maata, että rauniota voidaan sanoa maansekaiseksi. Pohjaan päästäessä todettiin, että keskuskiven ympärillä oli melko selvä suurehkojen kivien muodostama kehä, ks. kuva 10. Se sivusi kes-

kuskiveä varsin läheltä joka kohdassa - haudan kehäksi ehkä liian läheltä, ja muodosti luoteissektorissa (?) suoran seinämän. Kiveys tuntui liian säännölliseltä ollakseen luontainen, mutta toisaalta rauniossa ei ollut mitään varmaa haudan merkkiä eikä voida varmasti ratkaista, oliko kysymyksessä hautaraunio vai luontainen muodostuma. Rauniosta piirrettiin pohjatasokartta sekä profiilileikkaukset. Kartan lisäksi kertomukseen kuuluu 10 valokuvaa (Satakunnan Museo neg. n:ot 28 707-15) sekä 2 diakuvaa (Satakunnan Museo n:ot 535-36).

Hautamuodot ja hautaustavat. Ainoa todettu hautamuoto on pyöreä, kivistä rakennettu, pohjaosistaan myös maata sisältävä pyöreä röykkiö. Sen pohjalla on suurehkojen kivien muodostama kehä, jonka ulkopuolelle raunio säännöllisesti ulottuu, niin ettei kehä muodosta raunion rajaa eikä liene tarkoitettu näkyväksi. Raunioiden koko vaihtelee 6-9 m:n rajoissa, mutta korkeus ei sen sijaan ole määriteltävissä, koska kaikki varmat hautarauniot oli ehditty ennen kaivauksia turmella. Suurin raunio (4) lienee ollut yli metrin korkuinen. Raunioiden kiviaines vaihtelee kooltaan, tavallisesti pohjakivet ovat ylempänä olevia kiviä jonkin verran suurempia. Yhdessä varmassa hautarauniossa (2) sekä kahdessa epävarmassa (3, 5) todettiin silmäkivi.

Rauniot eivät muodosta tiheää ryhmää, vaan harvan, hajallisen rivin. Kun ne sijaitsevat tietyllä korkeusvyöhykkeellä, jyrkentyvän rinteeseen yläpuolella, tuntuu luonnolliselta ajatella, että tämänkaltainen sijainti johtuu merenrannan tietystä tasosta; ts. rauniot lienee rakennettu rantaan, mereltä nähtäväksi. Ryhmittelynsä ja rakenteensa vuoksi rauniot voidaan lukea Salon tyyppiin Ie (Die frühromische Zeit in Finnland, ss.), johon sopii myös hautaustapa. Kahdessa rauniossa (1-2) todettu laaja-alainen polttohauta antaa aiheen päätellä, että vainajan poltetut luut, joita ei ole koottu roviolta tarkkaan, on siroteltu puhtaalle soralle, valmiiksi rakennetun kivikehän sisään; ne kehänulkopuoliset luunsirut, joita löydettiin muutama rauniosta 1, lienevät joutuneet kehän ulkopuolelle haudasta kiviä ajettaessa. Hauta-antimet eivät ole olleet tulessa ja ne on siroteltu hajalleen haudanpohjalle samoin kuin poltetut luut. Polttohautauksen ohella lienee myös ruumishautaus ollut käytännössä, mihin raunio 4:n pohjakiveyksen "säätetty tila" ja poltettujen luiden puuttuminen viittaavat.

Esinekombinaatiot ja ajoitus. Löytöjä saatiin talteen ainoastaan rauniosta 1, joten metallikalusto ja antimisto näyttää olleen niukka. Kuten edellä on perusteltu, ovat raunio 1 spiraalisormus, keihäänkärki ja veitsen (?)katkelma todennäköisesti yhdestä ja samasta hau-

tauksesta, vaikka spiraalisormus löydettiin kehän ulkopuolelta, kun taas molemmat muut kehän sisäpuolelta. Keihäsosoittaa joka tapauksessa, että kehän sisäpuoliselle alueelle on haudattu miespuolinen vainaja. Spiraalisormus ei ole aseiden yhteydessä aivan poikkeuksellinen ilmiö, kuten Karjaan Kroggårdsmalmenin eräs kombinaatio ja eräs Vähänkyrön Pajunperkiännäen hautalöytö osoittavat; sama kombinaatio tunnetaan myös läheisestä Preiviikin Parkkalin kalmistosta.

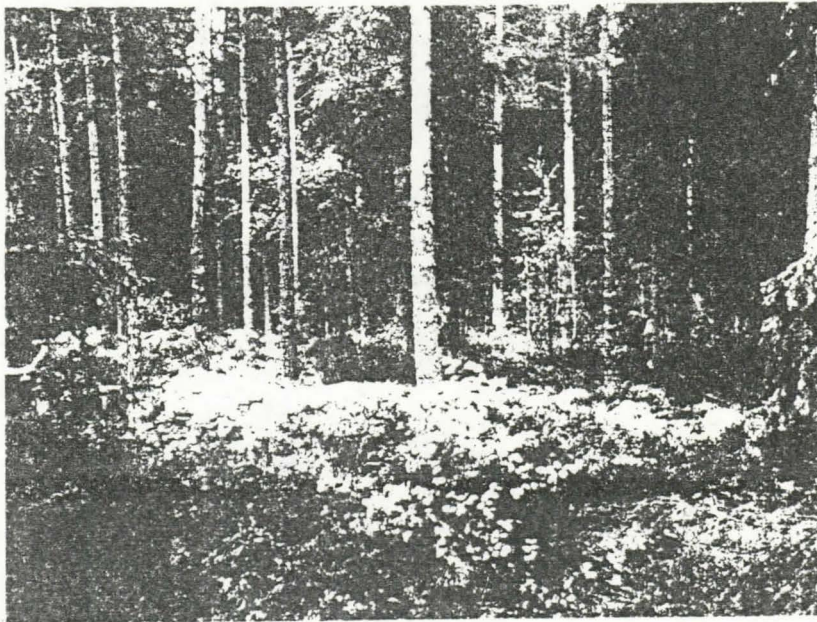
Latteasta nauhasta taivutettu spiraalisormus ei ole varmasti ajoittava muoto. Sille on vastineita mm. Rauman Salisuonmäen rauniosta todennäköisesti vanhemmalta roomalaisajalta. Tähän aikaikauteen sopii hyvin myös ruumis- ja polttohautaustavan rinnakkaisuus ja myös maankohoaminen tuntuu sopivan hautojen ajoitukseen 100- tai mahdollisesti 200-luvulle. Merenpinta on 100-luvun puolivälissä sijainnut noin 14 m:n ja 200-luvun keskimailla noin 13 m:n korkeudella.

Porissa 11. helmikuuta 1969

Unto Salo
Unto Salo

Satakunnan Museon johtaja

28653



1. Raunio l. luonnontilassa. Kuvattu lounaasta.

28654

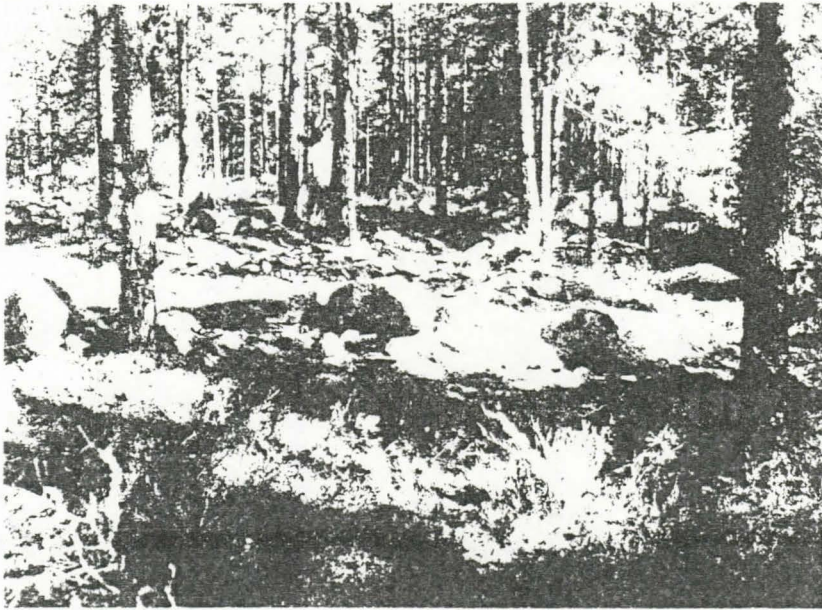


2. Raunio l paljastettuna. Suuret kehäkivet erottuvat selvästi sisäpuolisista pikkukivistä. Kuvattu ylävirrasta, lounaasta.

Satakunnan Museo 28653 -4. Foto: Salo/Laaksonen-66

Fori
Preiviiki
Leppänen
Raunio l. 1966.

28655



3. Raunio 1 paljastettuna. Kuvattu etelästä.

28656



4. Raunio 1 paljastettuna, pohjoisluoteesta kuvattuna.

Satakunnan Museo 28655 - 6. Foto: Unto Salo/Lasse Laaksonen

Pori
Preiviiki
Leppänen
Raunio 1.

28657



5. Raunio I yläviistosta lounaasta. Pintakivet ja maata poistettu kehän sisä- ja ulkopuolelta. Kesusta suuremmat pohjakivet tulleet näkyviin. Kehäkivet on säilytetty paikoillaan.

28658



6. Raunio I pohjakiveyksen tasolle purettuna. Kuvattu pohjoisesta.

Satakunnan Museo 28657 - 8 Foto: Salo/Laaksonen -66

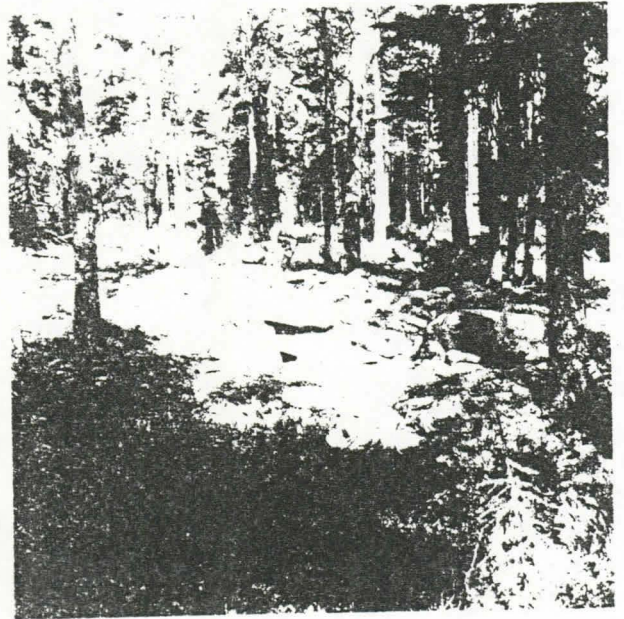
Pori
Preiviiki
Leppänen
Raunio I.

28659



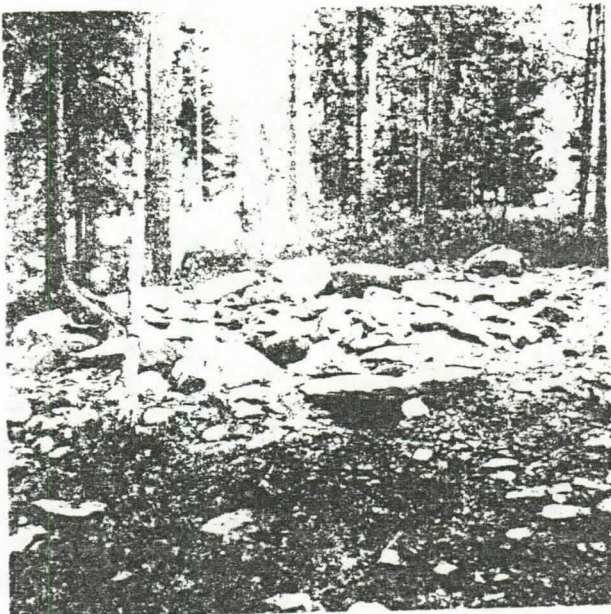
7. Raunio 1 pohjakiveyksen tasolle pu-
rettuna, Kuvattu lounaasta, yläviistosta.

28660



8. Raunio 1:n kivikehää. Kuvattu
eteläkaakosta, kehän ulkopuoliset
kivet poistettu.

28661



9. Raunio 1 sama kaivausvaihe kuin
edellä. Kuvattu pohjoisesta.

28662

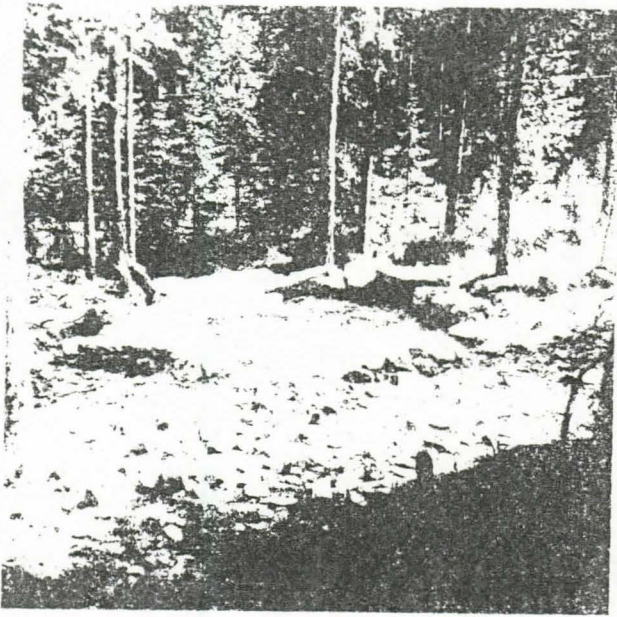


10. Raunio 1 pohjaan saakka tutkittuna
kehäkivet jätetty paikoilleen. Kuvat-
tu lounaasta yläviistosta.

Satakunnan Museo 28659 - 662. Foto: Salo/Laaksonen-66 Pori

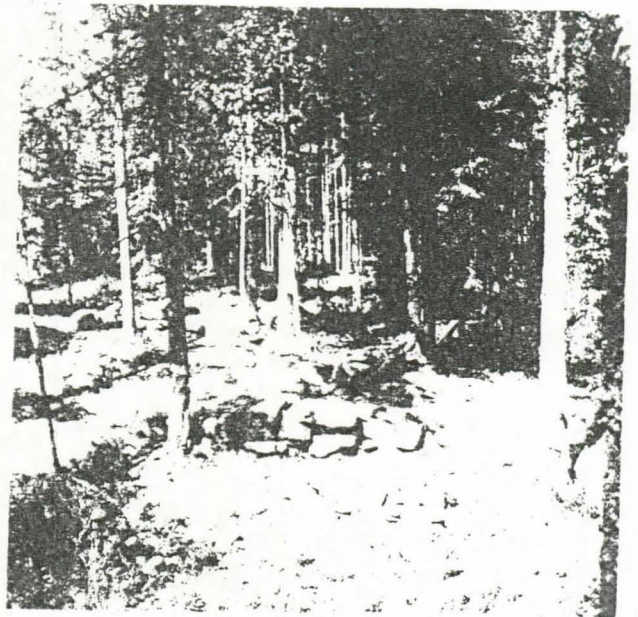
Preiviiki
Leppänen
Raunio 1.

28663



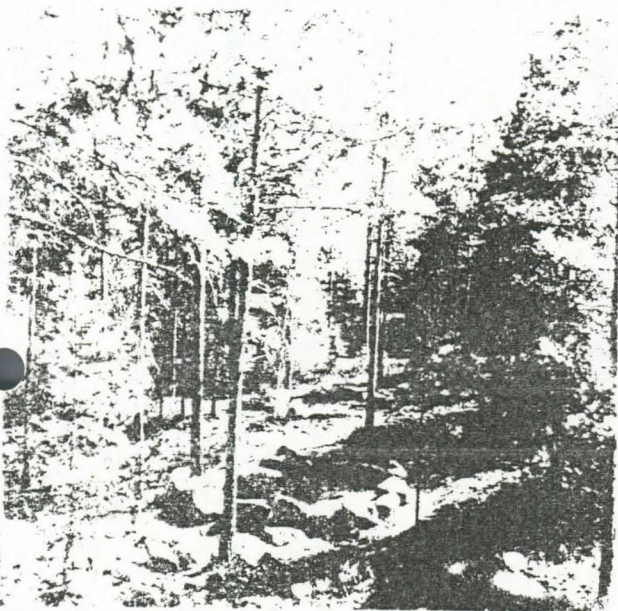
11. Raunio 1 sama kaivausvaihe kuin edellä, kuva 10. Kuvattu luonaasta.

28664



12. Raunio 1 sama kaivausvaihe kuin edellä. Etualalla eteläpuolista kehäkiveystä.

28665



13. Etualalla raunio 2 pohjaan tutkittuna, taustalla raunio 1 samassa vaiheessa. Kuvattu pohjoisluoteesta.

Satakunnan Museo 28663-- 5. Foto: Salo/Laaksonen 1966

Pori
Preiviiki
Leppänen
Raunio 1.

29502



Raunio 2.

Atakunnan Museo 29502

Foto: Unto Salo-66

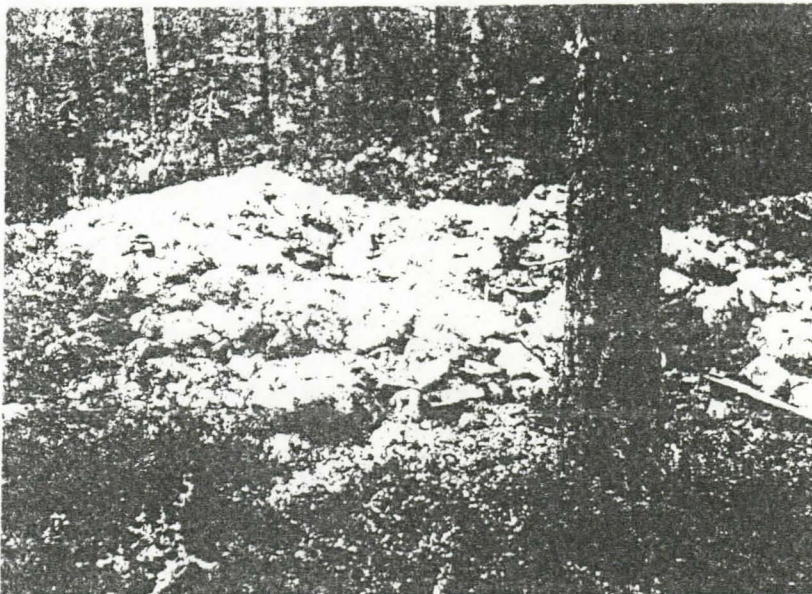
Pori
Preiviiki
Leppänen
Raunio 2.

28666



1. Raunio 2 luonnontilassa. Kuvattu pohjoisesta.

28667



2. Raunio 2 luonnontilassa. Kuvattu etelästä.

Satakunnan Museo 28666 - 7. Foto: Salo/Laaksonen-66

Pori
Preiviiki
Leppänen
Raunio 2.

28668



3. Raunio 2 paljastettuna. Kuvattu etelästä.

28669



4. Sama kaivausvaihe kuin edellä. Kuvattu idästä.

Satakunnan Museo 28668 - 9. Foto:Salo/Laaksonen-66

Pori
Preiviiki
Leppänen
Raunio 2

28670



5. Sama kaivausvaihe kuin edellä, kuva 4. Kuvattu pohjoisesta.

Handwritten notes in Finnish, partially illegible.

28671



6. Sama kaivausvaihe kuin edellä kuvattuna kauempaa pohjoisesta Taustalla näkyy Kuuminaiseen johtavan tien reunassa kulkeva puhelinlinja.

Handwritten notes in Finnish, partially illegible.

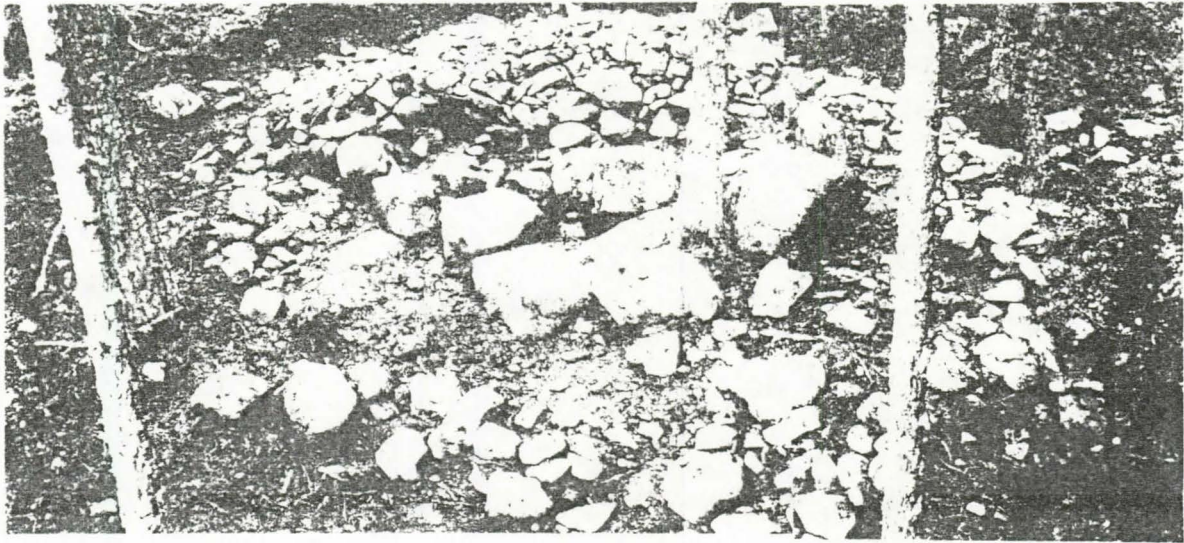
Satakunnan Museo 28670-71. Foto: Salo/Laaksonen-66

Pori
Preiviiki
Leppänen
Raunio 2.

Satakunnan Museo 28670-71

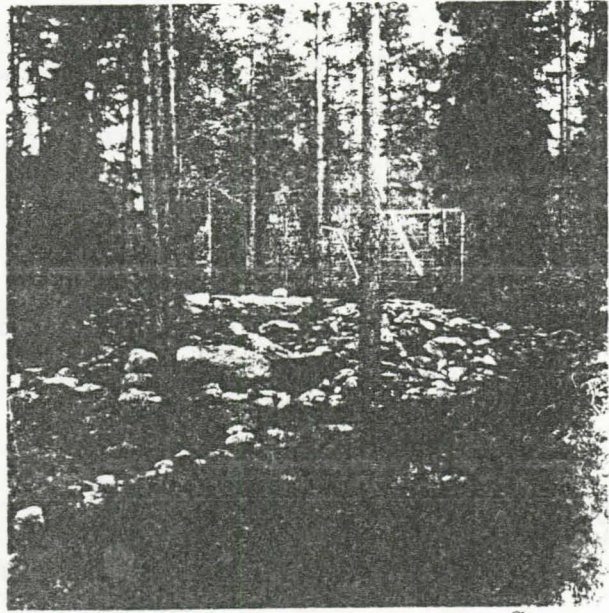
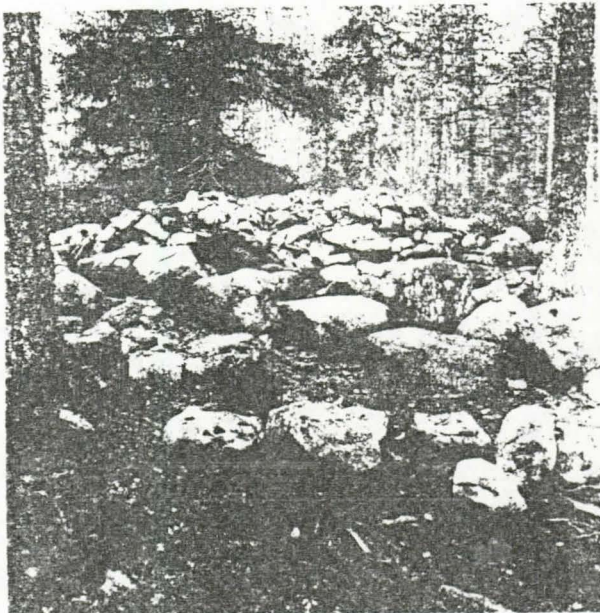
Foto: SALO/LAAKSONEN-66

Handwritten notes in Finnish, including the name 'Preiviiki' and other illegible text.



...
 ... purkamatta Etualalla suuria
 keuhakiviä, jotka jätetty paikoilleen. Kuvattu
 yläviistosta. Etualalla näkyvät kivet ovat raunion
 äärimmät pohjakivet ja osoittavat raunion alkuperäistä

7/28. Raunio 2 itäpuolisko purettu pohjaan asti, länsipuolisko purkamatta. Etualalla suuria keuhakiviä, jotka jätetty paikoilleen. Kuvattu yläviistosta. Etualalla näkyvät kivet ovat raunion äärimmät pohjakivet ja osoittavat raunion alkuperäistä laajuutta.



9. Raunio 2 itäkaakosta. Raunion itäpuoliskon kivet purettu pohjakkiviin asti.

10. Raunio 2 pohjoisesta. Sama vaihe kuin edellä.

Satakunnan Museo 28672 - 75 Foto: Unto Salo-66

Pori
 Preiviiki
 Leppänen
 Raunio 2

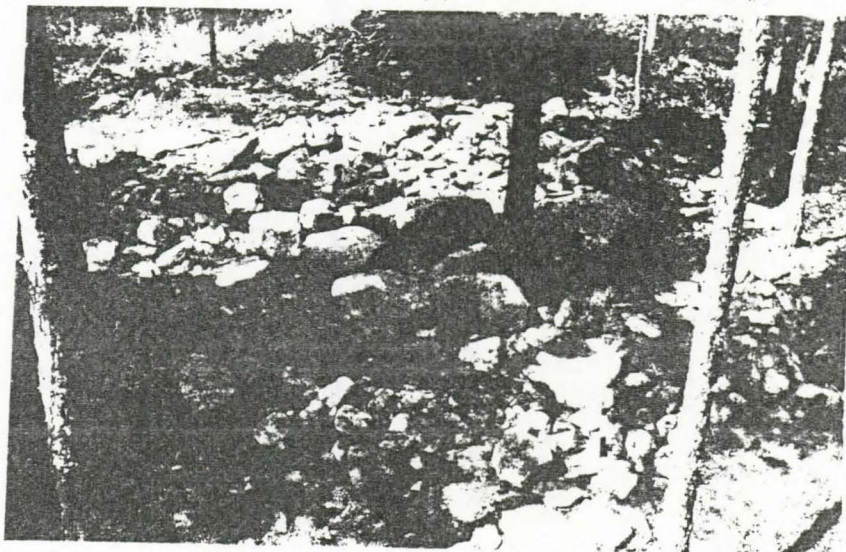
28676



11. Raunio 2 etelästä. Sama kaivausvaihe kuin edellä kuvassa 10.

28677

28678



12-13. Raunio 2, josta kivet on purettu, kehää ja sen sisäpuolisia pohjimmaisia kiviä lukuunottamatta. Kuvattu idästä, yläviistosta.

Satakunnan Museo 28676 - 678 Foto: Salo/Laaksonen-66

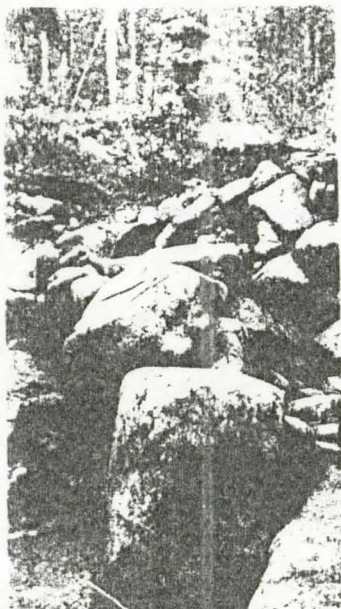
Pori
Preiviiki
Leppänen
Raunio 2

Satakunnan Museo 28676 - 678

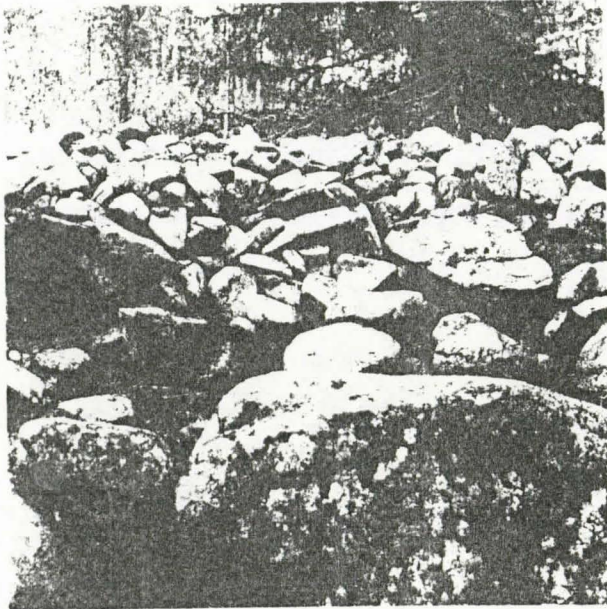
Foto: Salo/Laaksonen-66

Pori
Preiviiki
Leppänen
Raunio 2

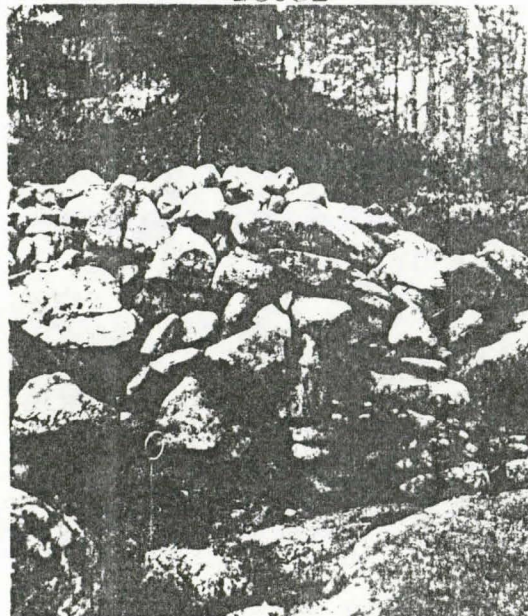
28679



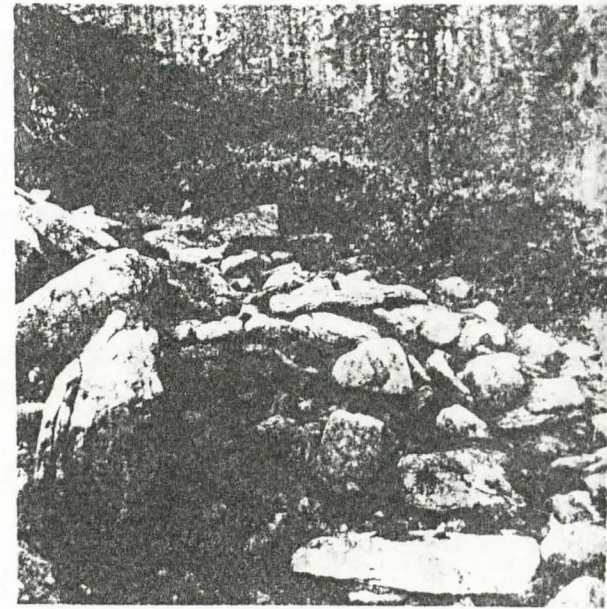
28680



28681



28682

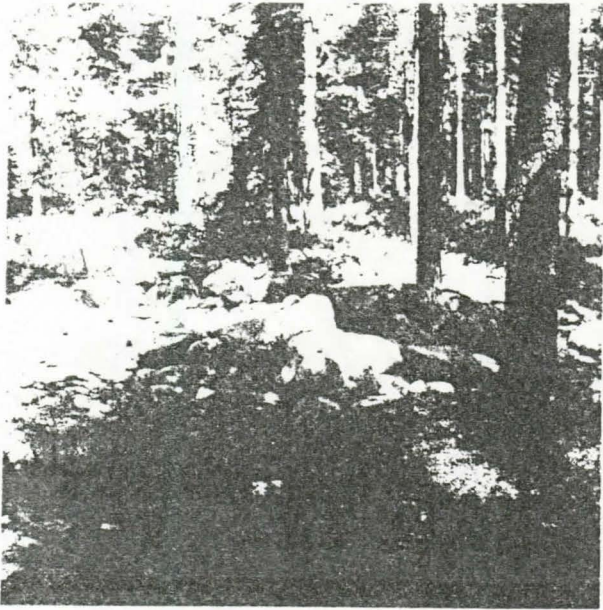


14 - 17. Raunio-2 pitäpuolisko purettuna. Kuvattu idästä.

Satakunnan Museo 28679 - 682. Foto: Unto Salo/Lasse Laaksonen-66

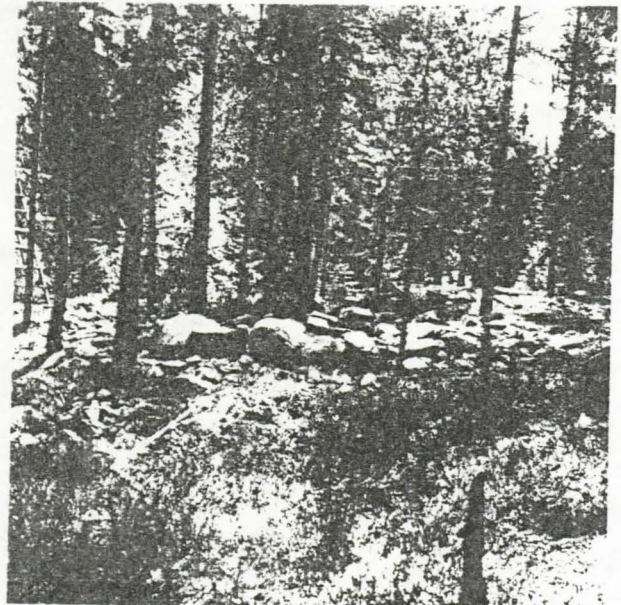
Pori
Preiviiki
Leppänen
Raunio 2.

28683



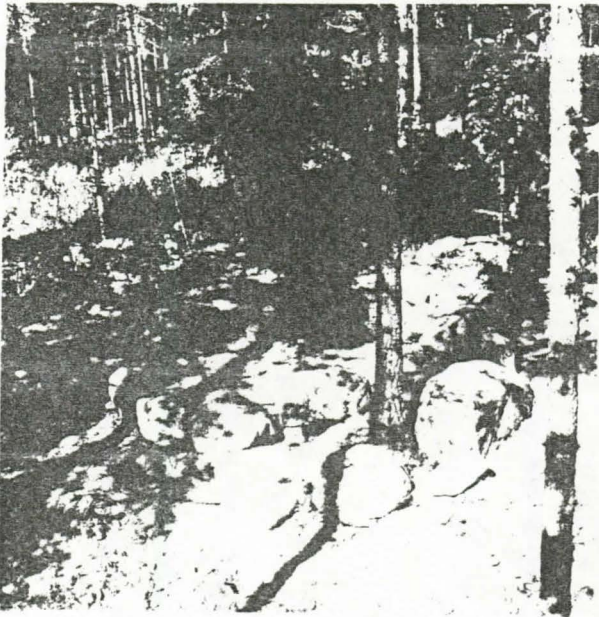
18. Raunio 2 sama kaivausvaihe kuin kuvissa 12-13. Kuvattu eteläkaakosta.

28684



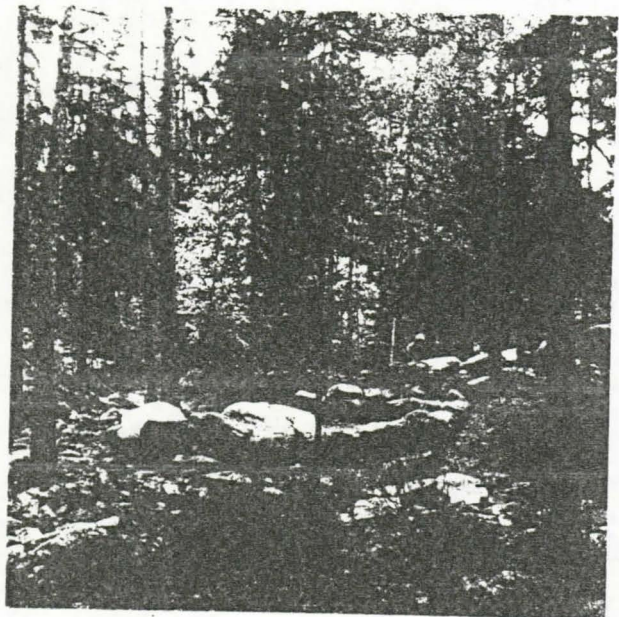
19. Raunio 2 sama kaivausvaihe kuin edellä. Kuvattu luoteesta.

28685



20. Raunio 2 pohjaan asti tutkittuna, kehäkivet jätetty paikoilleen. Kuvattu kaakosta yläviistosta.

28686



21. Raunio 2 sama kaivausvaihe kuin edellä. Kuvattu idästä.

Satakunnan Museo 28683 -686. Foto: Salo/Laaksonen-66

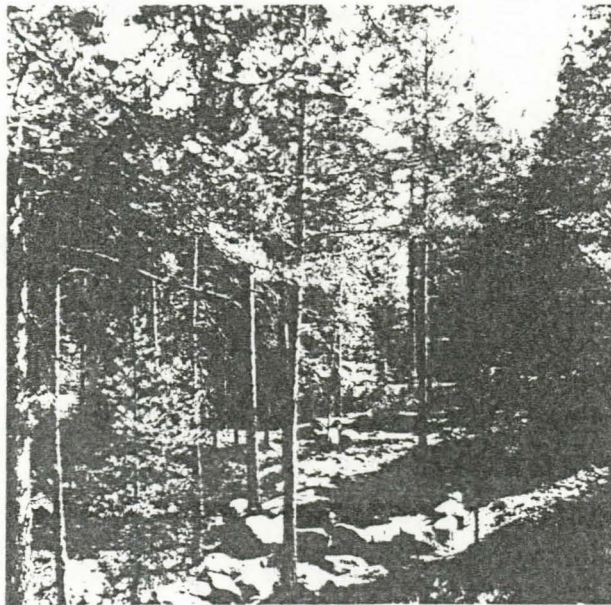
Fori
Preiviiki
Leppänen
Raunio 2.

Satakunnan Museo 28683 -87 Foto:

12.12.7

Fori
Preiviiki
Leppänen
Raunio 2.

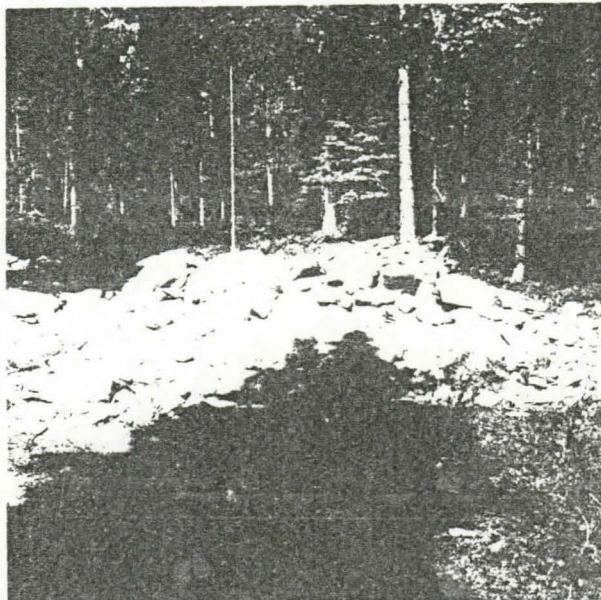
28687



21 Raunio 2 pohjaan tutkittuna, kehäkivet jätetty paikoilleen. Kuvattu pohjoisesta yläviistosta. Taustalla raunio 1:n kehäkivet.

22. Raunio 2 pohjaan tutkittuna, kehäkivet jätetty paikoilleen. Kuvattu pohjoisesta yläviistosta. Taustalla raunio 1:n kehäkivet.

29134



Raunio 4, pohjakivien tasolle purettuna.

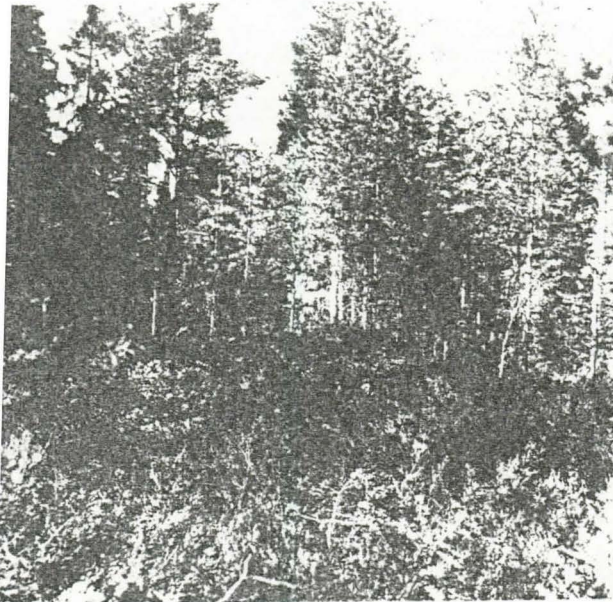
Satakunnan Museo 28687, 29134. - Foto: Salo/Laaksonen

Pori
Preiviiki
Leppänen
Raunio 2 ja 4.

28688

28689

28689



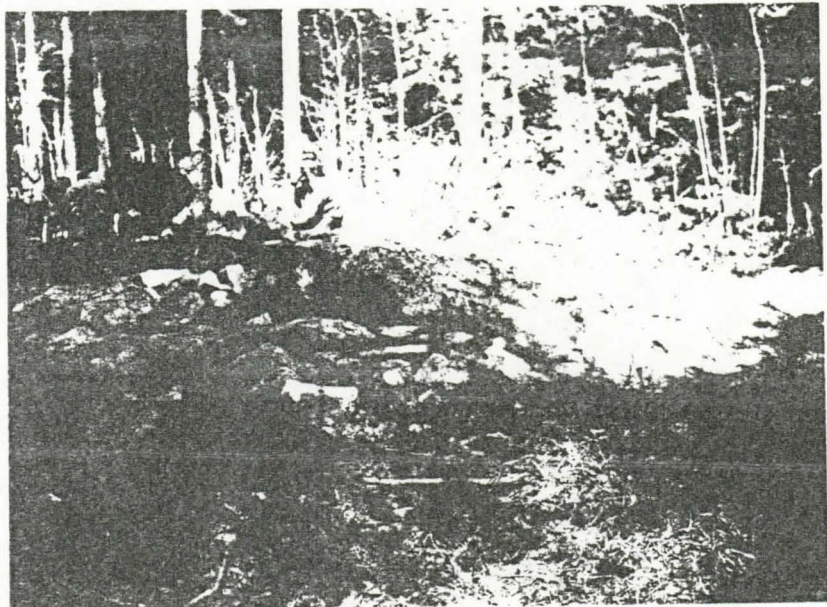
Raunio 3 luonnontilassa

Raunio 3 paljastettuna lännessä

1. Raunio 3 luonnontilassa.

2. Raunio 3 paljastettuna. Kuvattu lännessä yläviistosta.

28690



3. Raunio 3 paljastettuna. Kuvattu lounaasta. Keskellä näkyy "silmäkivi".
Näkösta keskeisnäky "silmäkivi"

Satakunnan Museo 28688 -90 Foto: Salo/Laaksonen

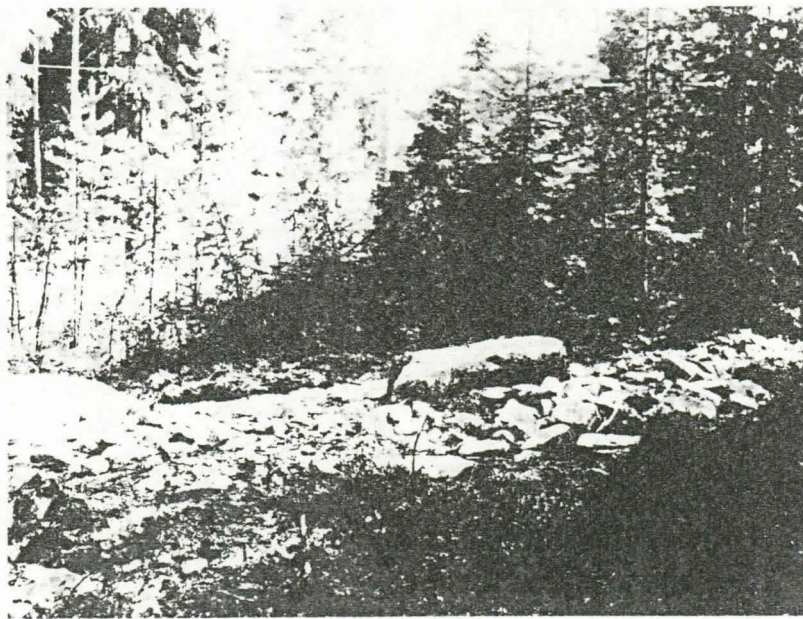
Pori
Preiviiki
Leppänen
Raunio 3

Satakunnan Museo 28688 -93

Foto: Salo/Laaksonen

Pori
Preiviiki
Leppänen
Raunio 3

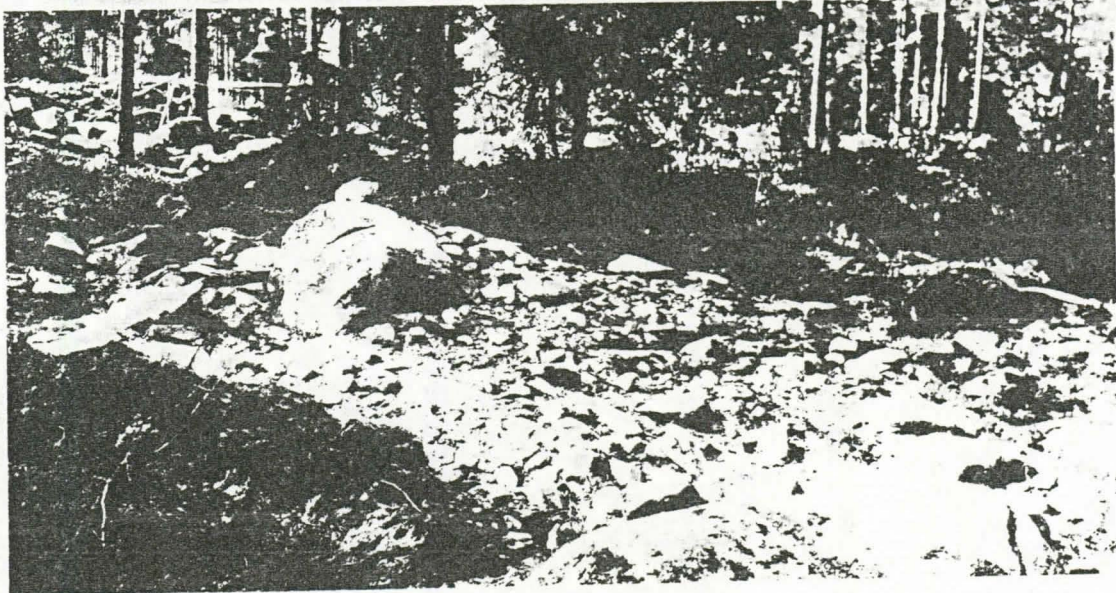
28691



4. Raunio 3 paljastettuna. Kuvattu pohjoisesta.
pohjoisesta

28692
28692

28693
28693



5 - 6. Raunio 3 paljastettuna. Kuvattu itäkaakosta.

Satakunnan Museo 28691 - 3. Foto: Salo/Laaksonen-66

Pori
Preiviiki
Leppänen
Raunio 3.

28694



1. Raunio 4 etelästä. Kuvattu ennen kaivausta.

28.12.66

28695



2. Raunio 4 lännestä. Kuvattu ennen kaivausta.

Satakunnan Museo 28694 - 5. Foto: Salo/Laaksonen-66

Pori
Preiviiki
Leppänen
Raunio 4

Satakunnan Museo

28694 - 97

Foto:

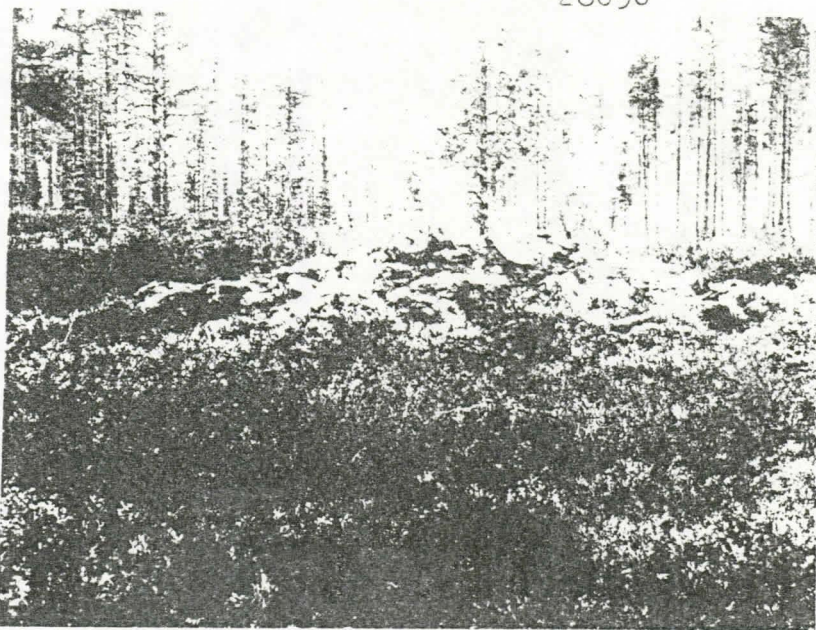
Pori

Preiviiki

Leppänen

Raunio 4

28696



38 Raunio 4 pohjoisesta. Kuvattu ennen kaivausta.

28696

28697

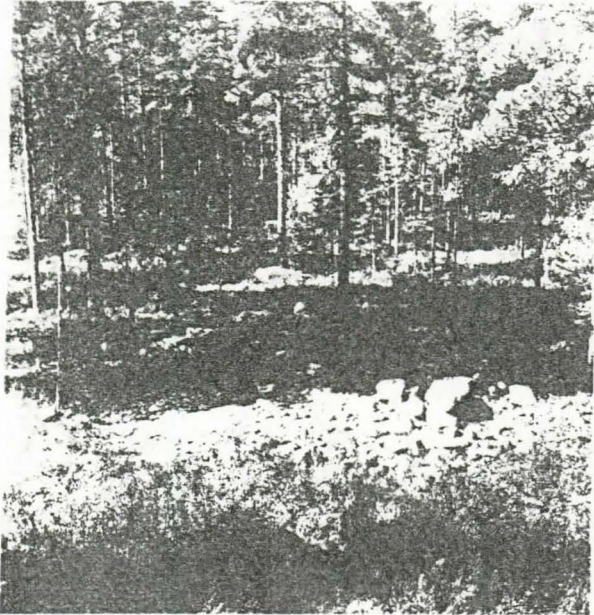


4. Raunio 4 idästä. Kuvattu ennen kaivausta.

Satakunnan Museo 28696 - 7. Foto: ~alo/Laaksonen-66

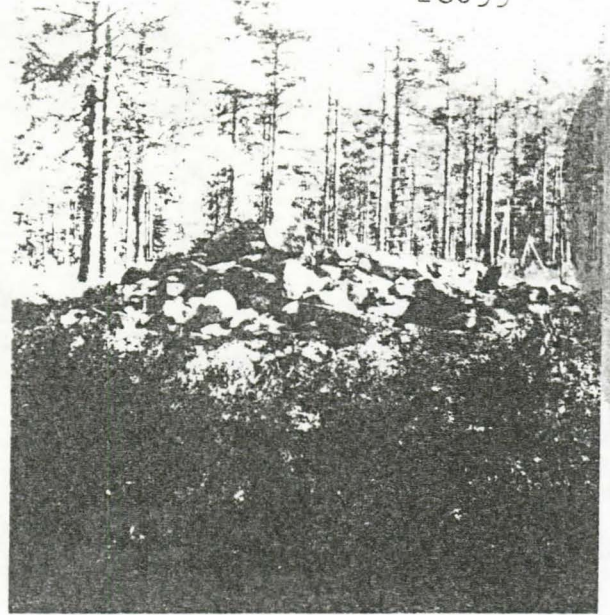
Pori
Preiviiki
Leppänen
Raunio 4

28698



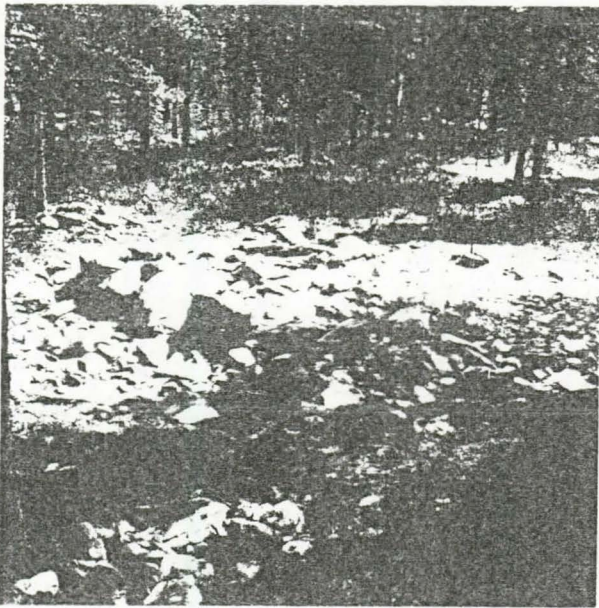
5. Raunio 4 paljastettuna. Kuvattu luoteesta länsiosasta yläviistosta.

28699



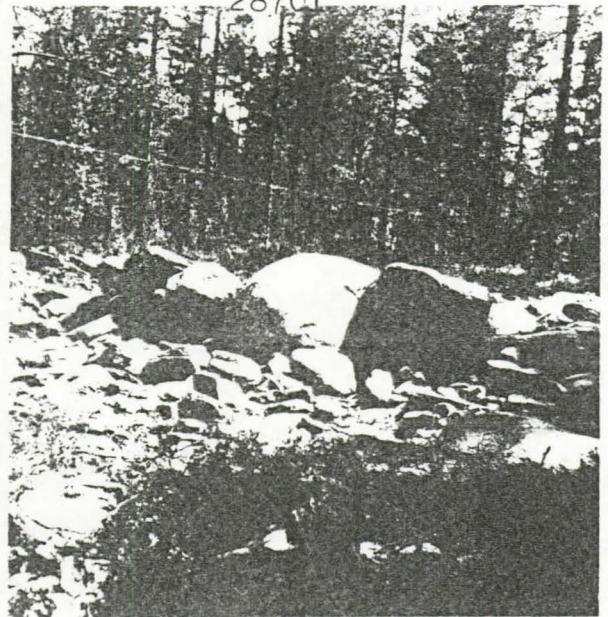
6. Raunio 4 paljastettuna. Kuvattu luoteesta.

28700



7. Raunio osaksi purettuna. Kuvattu luoteesta yläviistosta. Taustalla näkyvät peijat ovat raunioiden 2 - lskohdalla.

28701



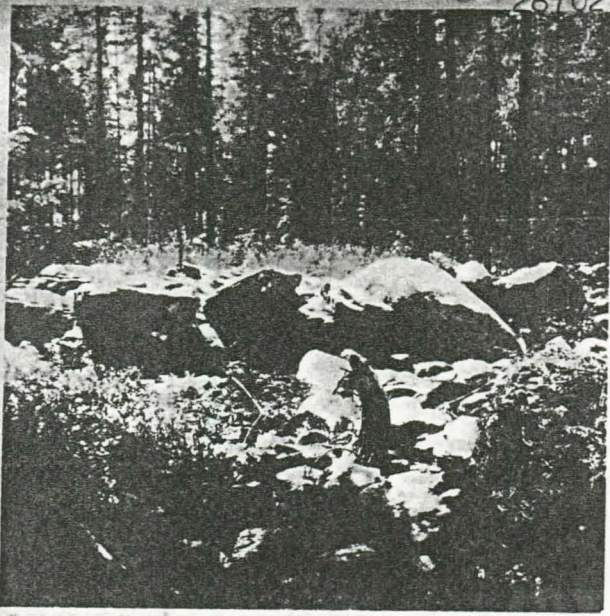
8. Raunio 4:n kehäkiviä, joiden ulkopuolelta on kivet heitetty pois aina pohjimaisten kivien tasolle. Etualalla luoteissektorin kiviä.

Satakunnan Museo 28698 - 701 Foto: Unto Salo/L.Laaksonen-66 Pori

Satakunnan Museo 28699 - 706 Foto: Unto Salo/L.Laaksonen-66 Pori

Preiviiki
Leppänen
Raunio 4.
Preiviiki
Leppänen
Raunio 4.

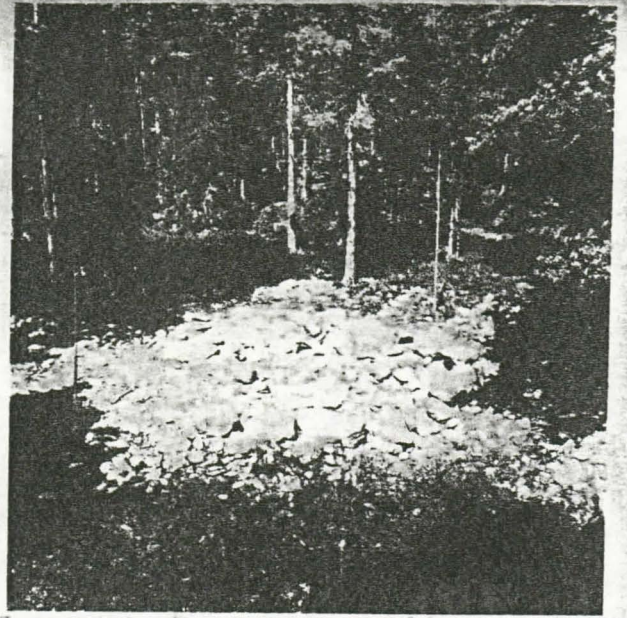
28 28702



9. Raunio 4:n kehäkiviä. Kuvattu luoteesta.

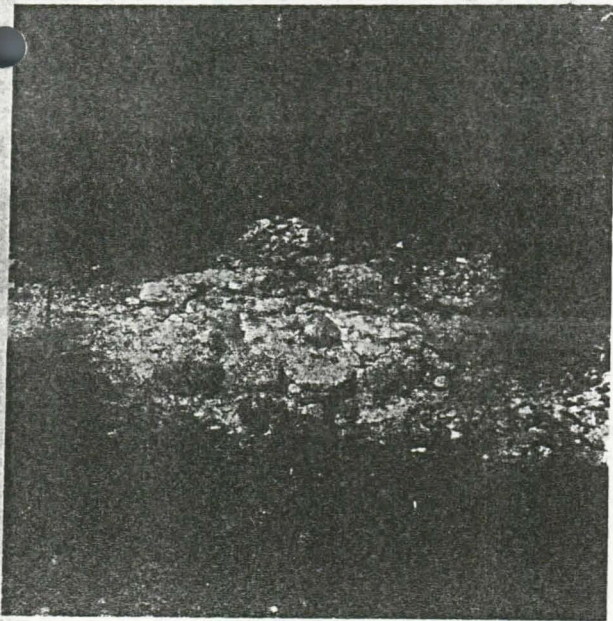
28703

28703

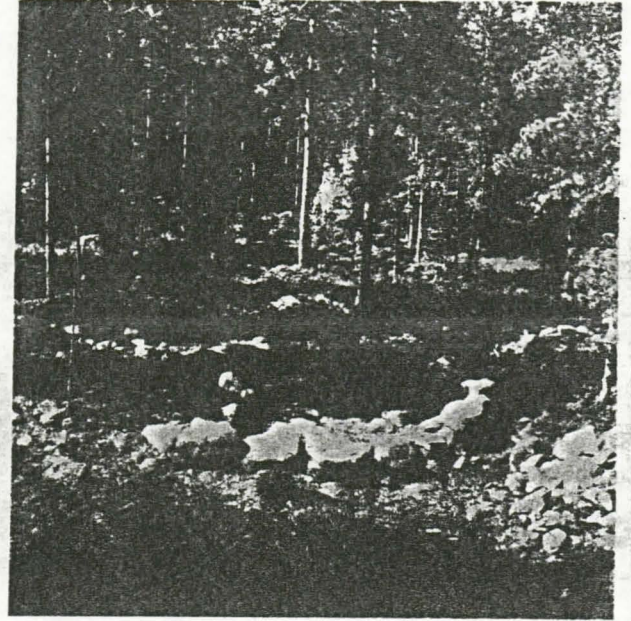


10. Raunio 4 eteläpuolisko-purettu pohjakivien tasolle. Kuvattu kaakosta, yläviistosta.

28 28704

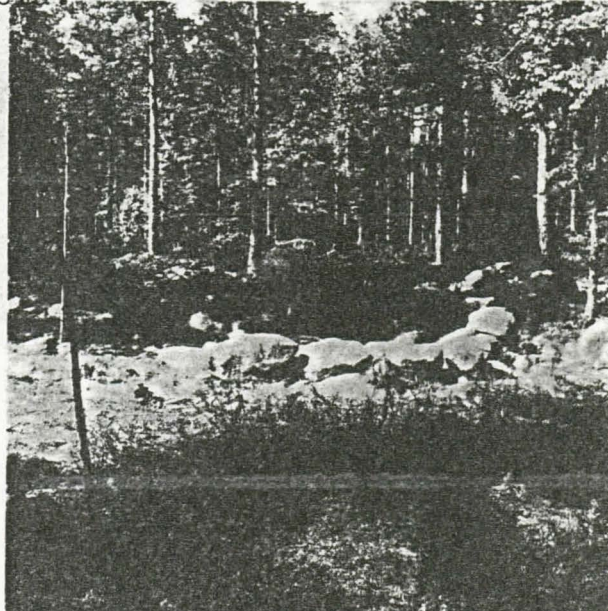


11. Raunio 4 pohjaan asti tutkittuna. Vain kehäkivet sekä eräitä suuria kiviä keskiosassa paikallaan. Kuvattu kaakosta yläviistosta.



12. Sama kaivausvaihe kuin edellä. Kuvattu samoin kuin edellä mutta eri kerroksella.

28706.



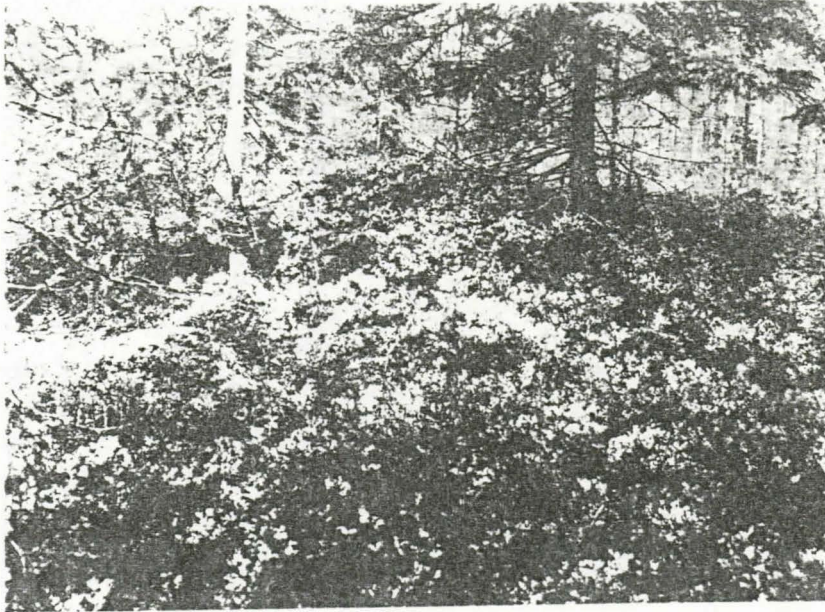
13. Sama kaivausvaihe kuin edellä, kuvattu kaakosta.

14. Sama kaivausvaihe kuin edellä (12). Kuvattu kaakosta.

Satakunnan Museo
28702 - 6.

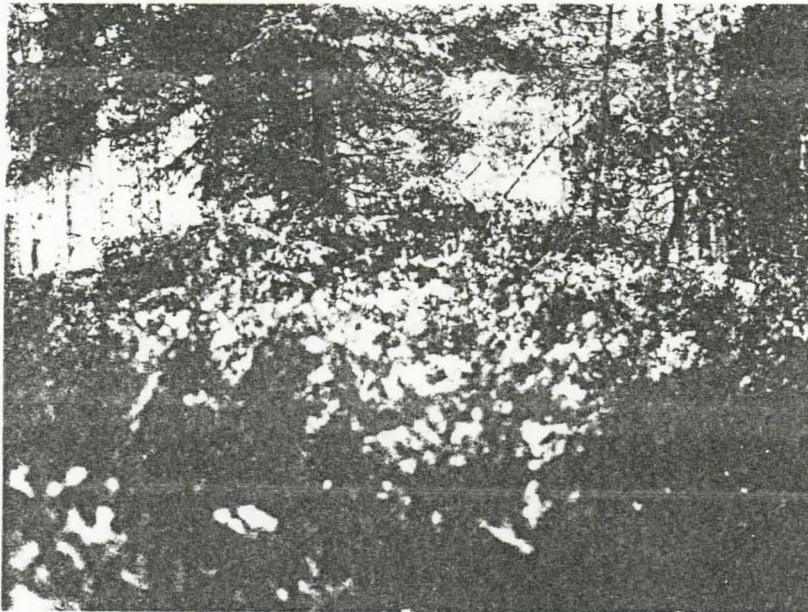
Foto: Salo/Laaksonen-66
Pori,
Preiviiki
Leppänen
Raunio 4.

28707



Raunio 5 luonnontilassa kuvattu pohjoisesta
1. Raunio 5 luonnontilassa. Kuvattu pohjoisesta.

28708



Raunio 5 luonnontilassa kuvattu idästä
2. Raunio 5 luonnontilassa. Kuvattu idästä.

Satakunnan Museo 28707 - 8. Foto: Laaksonen/Salo-66

Pori
Preiviiki
Leppänen
Raunio 5

Satakunnan Museo *28707 - 10*

Foto: *Laaksonen/Salo-66*

Pori

*Preiviiki
Leppänen
Raunio 5*

28709



3. Raunio 5 luonnontilassa. Kuvattu lounaasta.

lounaasta

28710



4. Raunio 5 paljastettuna. "Silmäkivi" -pienempien kivien keskellä. Taustalla raunio 4. Kuvattu koillisesta.

SILMÄKIVI PIENEMPIEN KIVIEN KESKELLÄ. Taustalla raunio 4.

Satakunnan Museo 28709 - 10. Foto: Salo/ Laaksonen-66

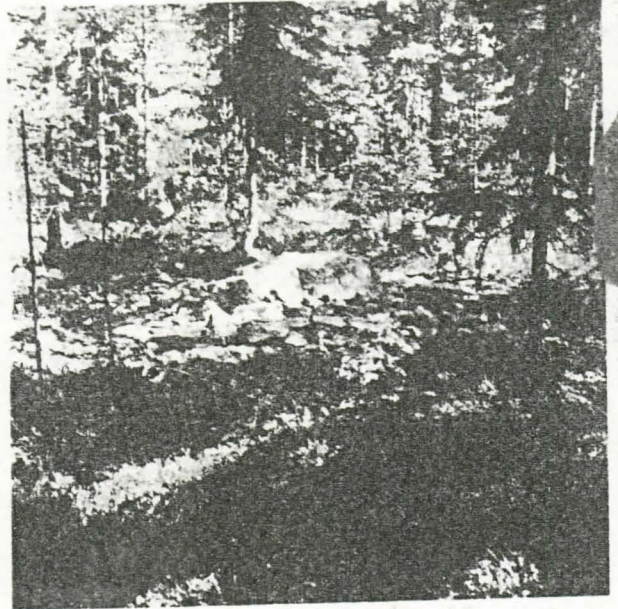
Pori
Preiviiki
Leppänen
Raunio 5/1966

28711



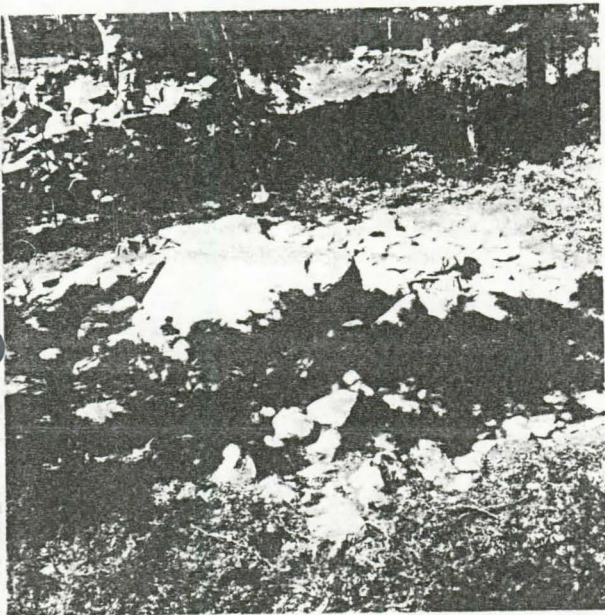
5 Raunio 5 paljastettuna kuvattu koillisesta.

28712



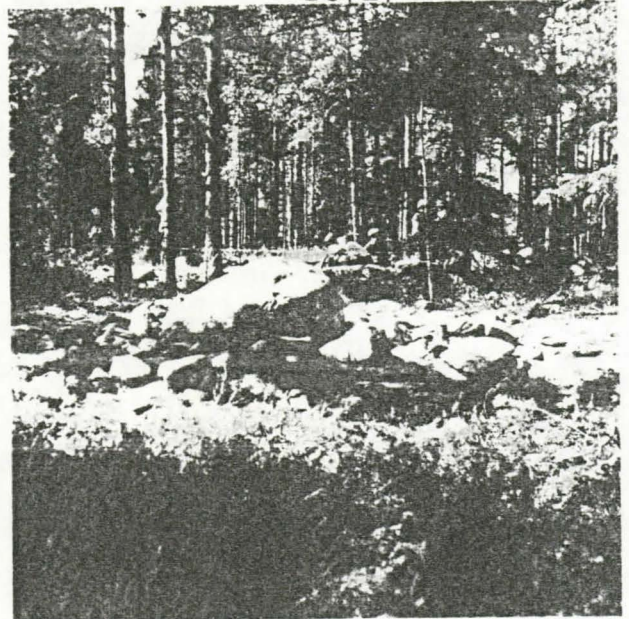
6 Raunio 5 paljastettuna kuvattu luoteesta.

28713



7. Raunio 5:n reunimmaisista ja päällimmäisistä kivistä purettu ja kehä paljastettu. Kuvattu koillisesta.

28714



8. Sama kaivausvaihe kuin edellä. Kuvattu koillisesta. Etualalla kehäkiviä, niiden takana silmäkivi. Taustalla raunio 4.

Satakunnan Museo

28711 - 14/15

Foto: Salo/Laaksonen-66

Pori

Preiviiki

Leppänen

Raunio 5



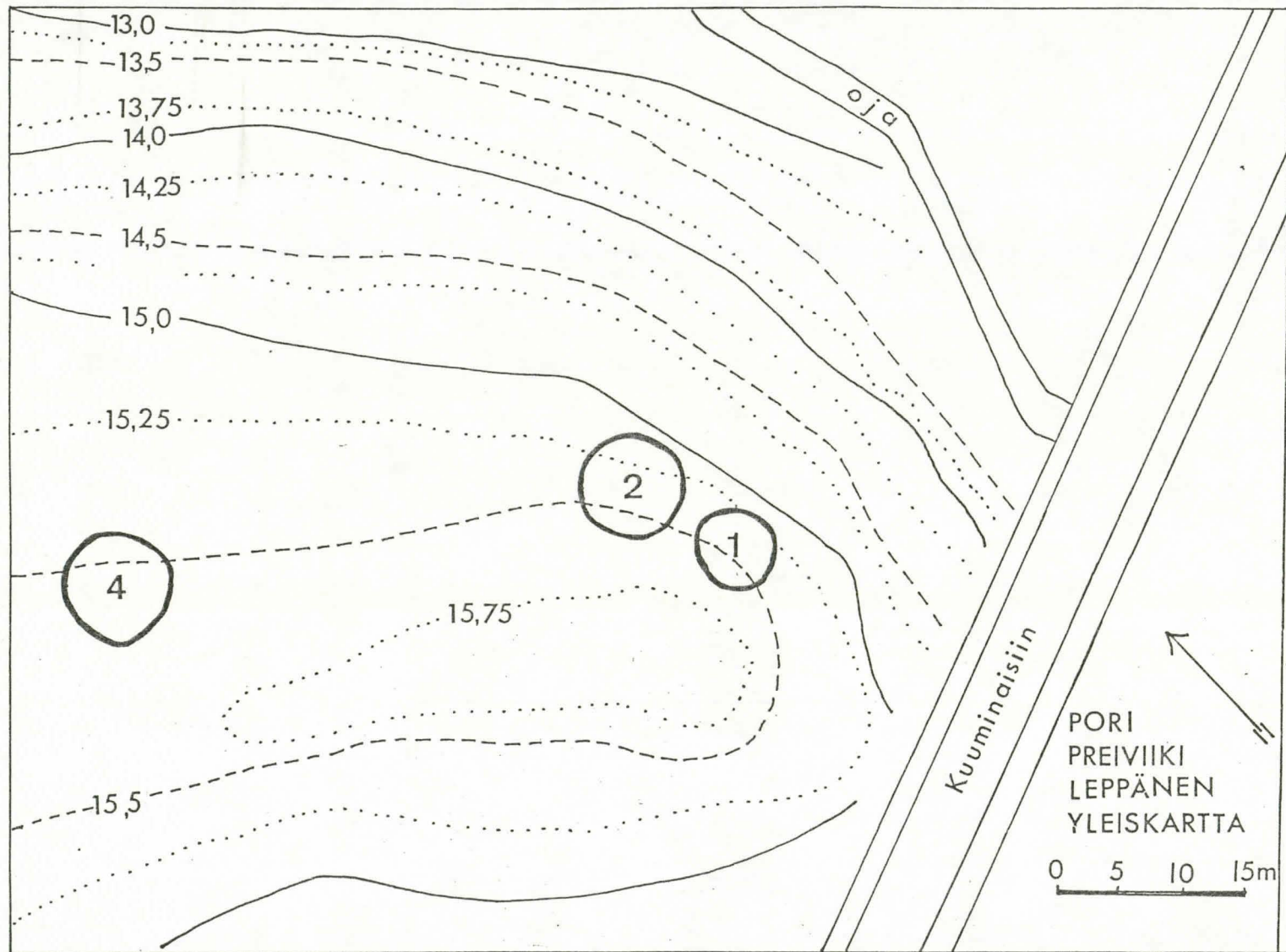
28715

*g - ...
kehäkivet jätetty paikoilleen
kuvattu koillisesta*

9. Raunio 5 pohjaan tutkittuna, kehäkivet jätetty paikoilleen.
Kuvattu koillisesta.

Satakunnan Museo 28715 Foto: Salo/Laaksonen -66

Pori
Preiviiki
Leppänen
Raunio 5



PORI
(PREIVIKI) LEPPÄNEN
(PAGANUS)

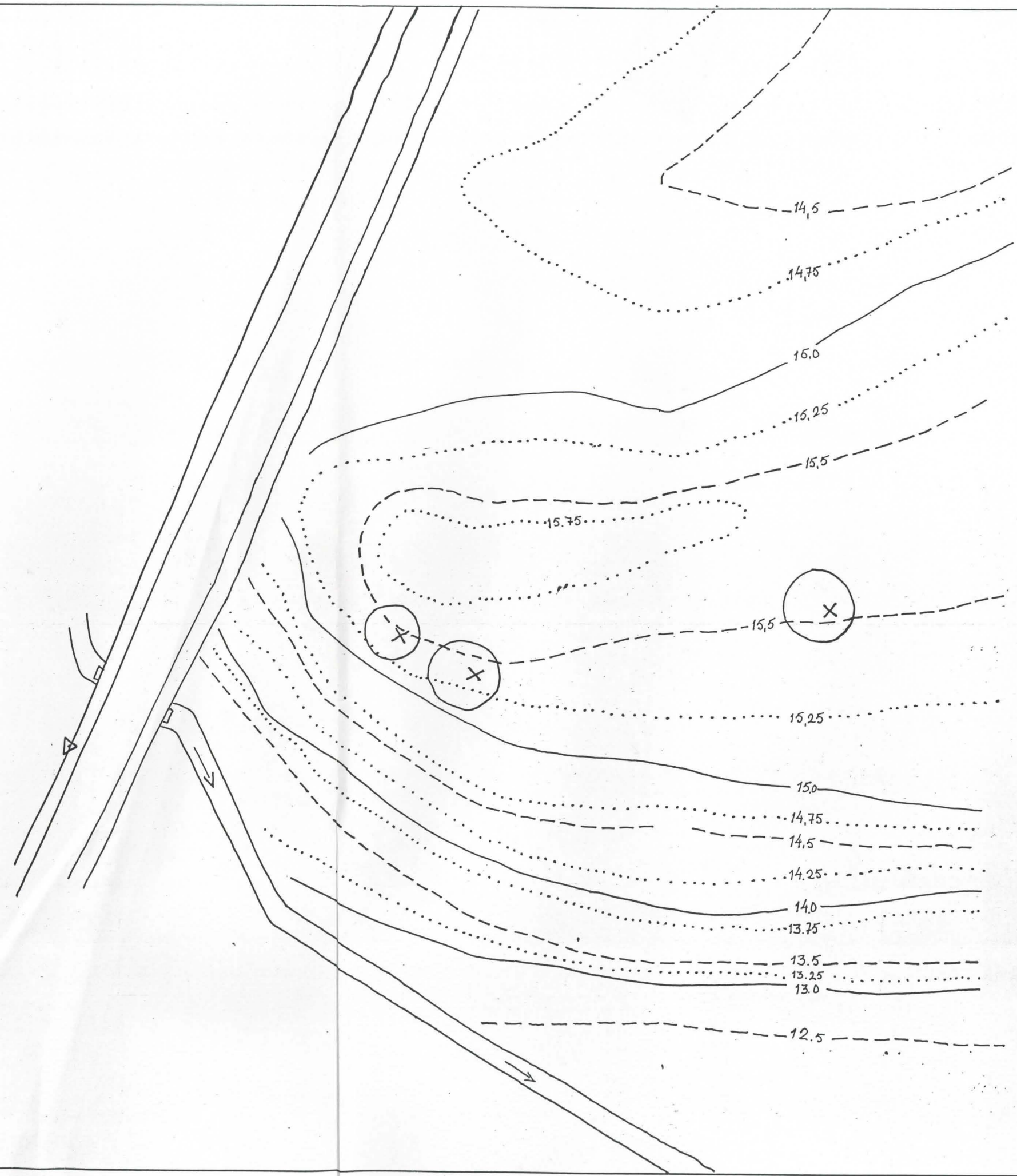
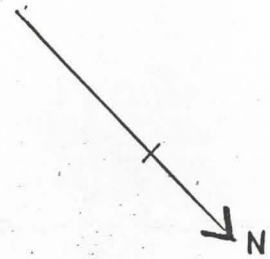
KAIVAUS 1966

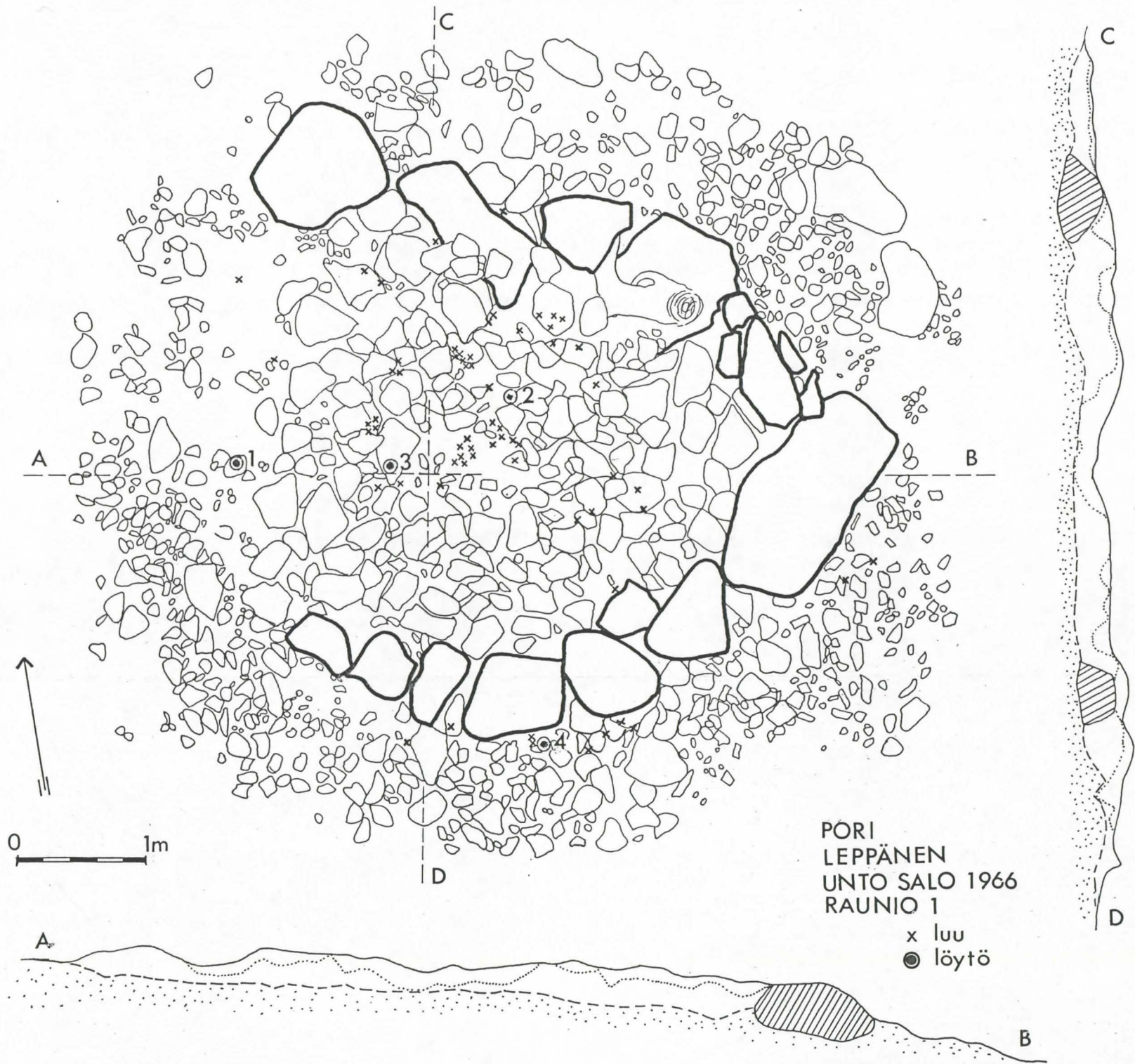
YLEISKARTTA

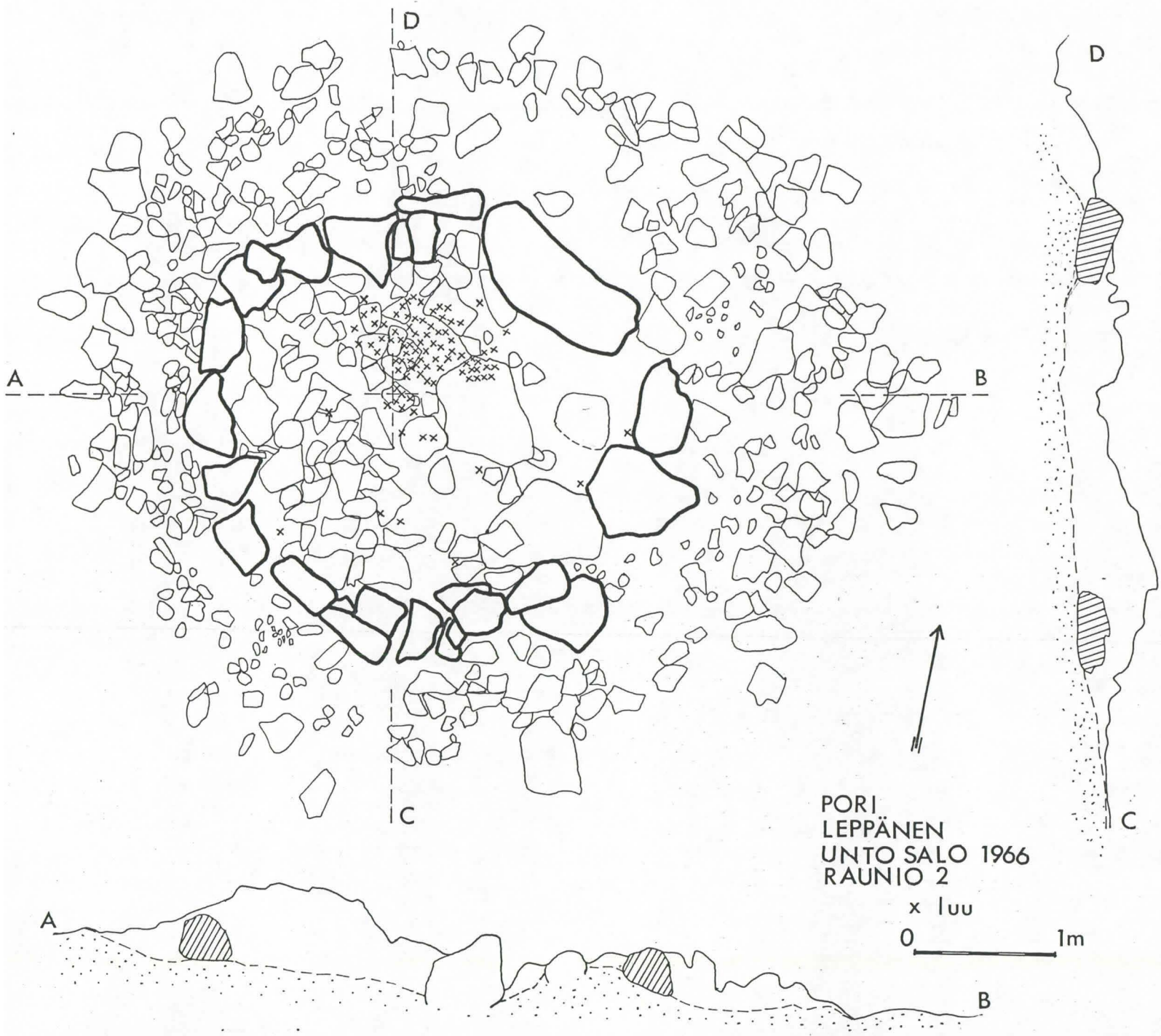
MITTAKAAVA 1:500

PIIRT. 9.6.1966

LASSE LAAKSONEN



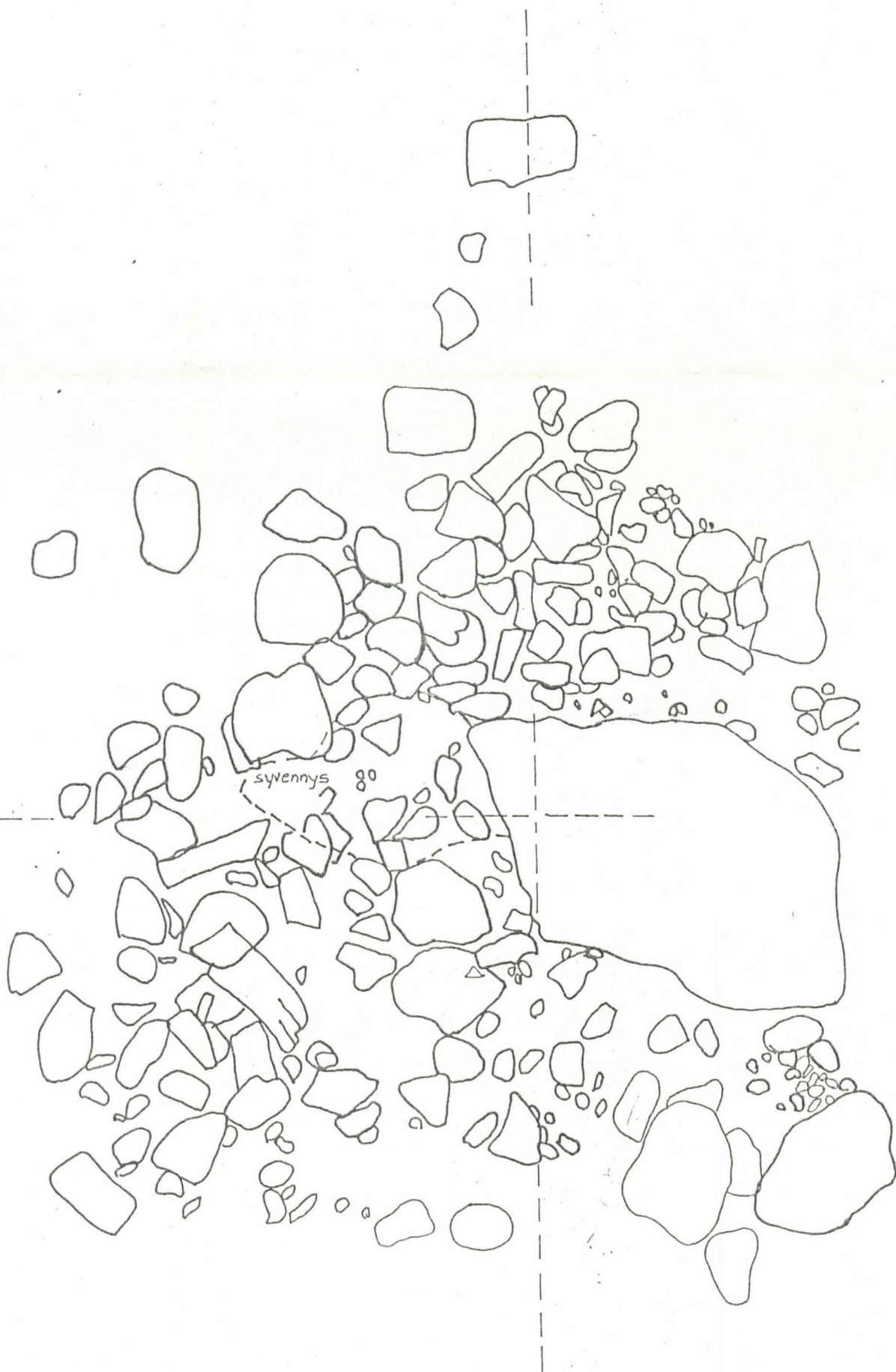
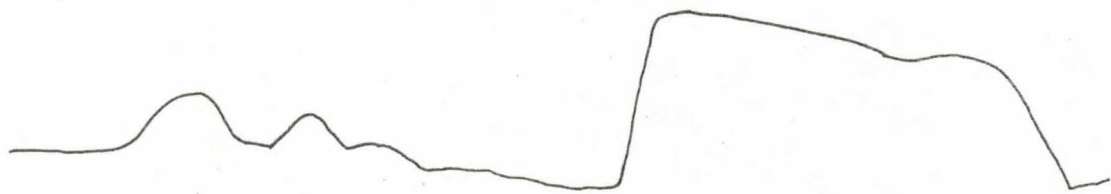


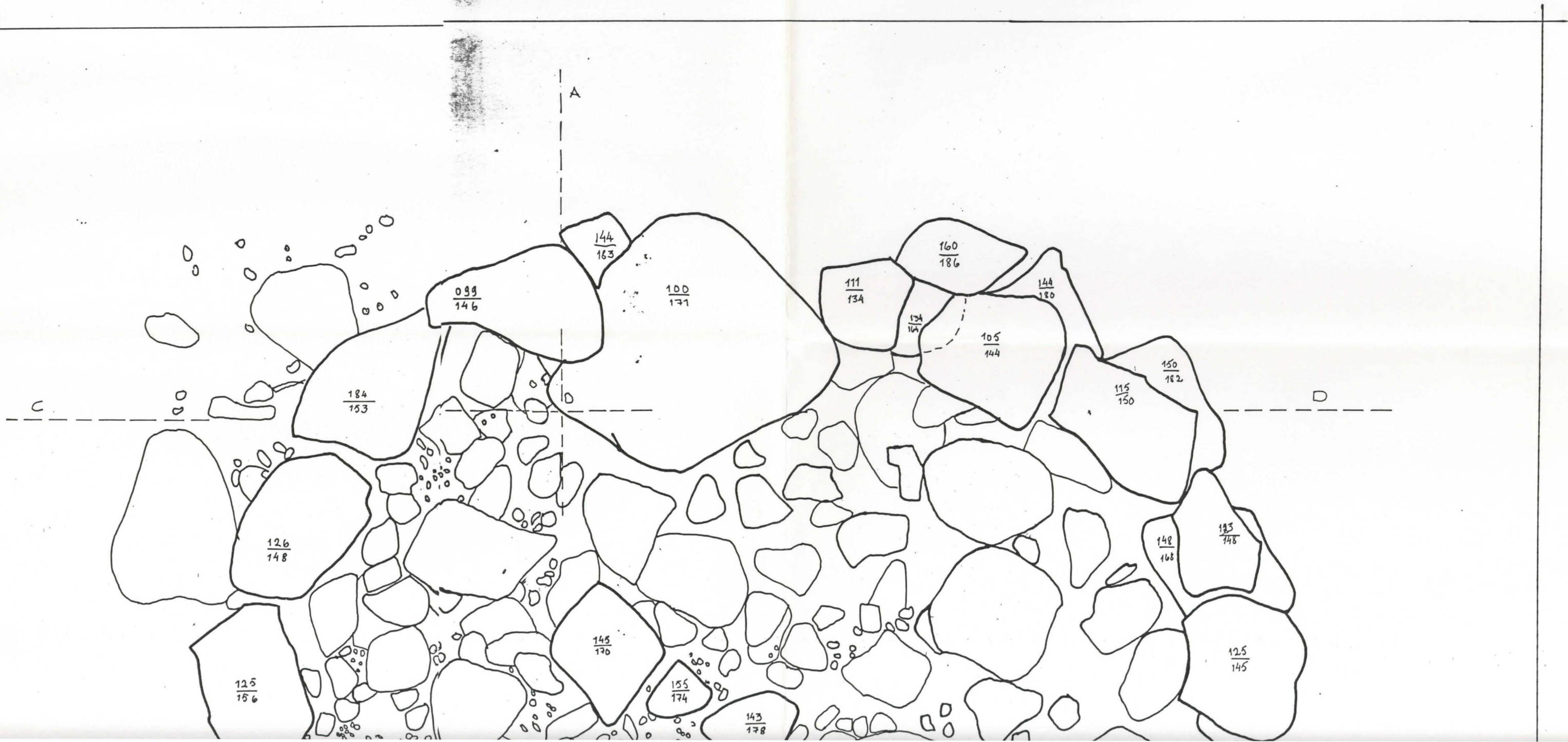


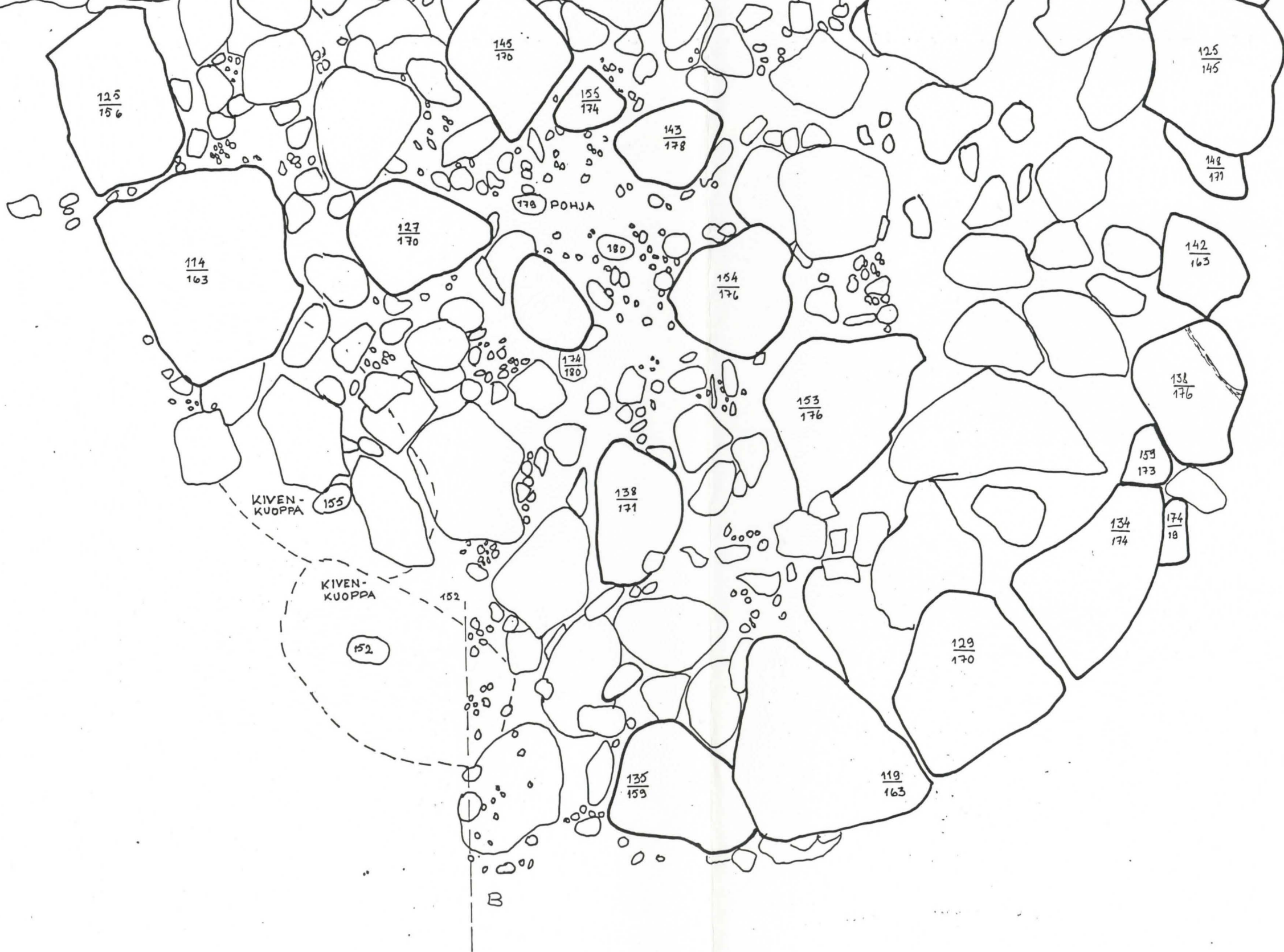
PORI
LEPPÄNEN
UNTO SALO 1966
RAUNIO 2

x luu
0 1m

PORIN MLK
(PREIVIKI) LEPPÄNEN
(PAGANUS)
RAUNIO 3
U. SALON KAIVAUS -6
MK 1:20
PIIRT. OLOF BÄCKST!

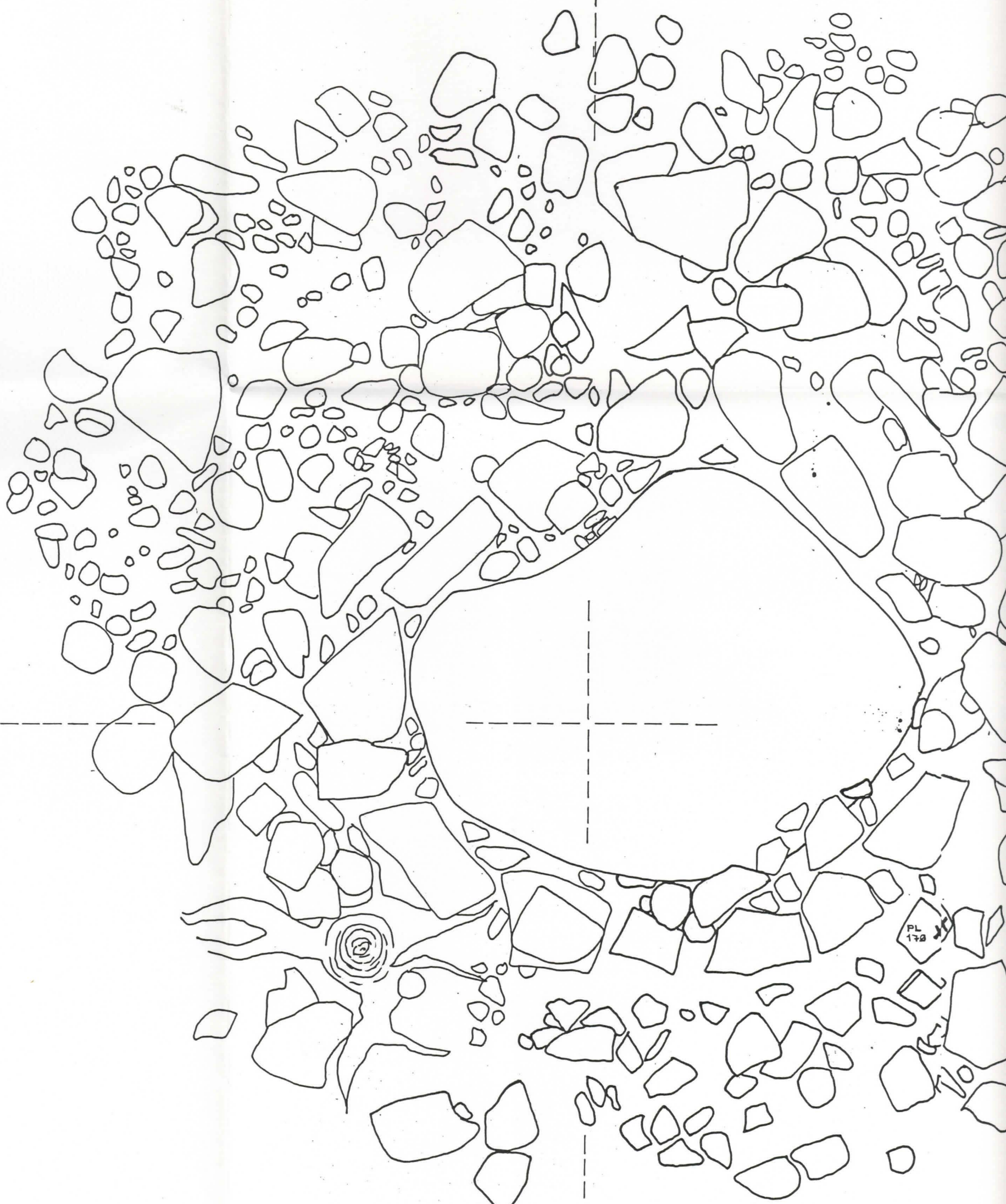




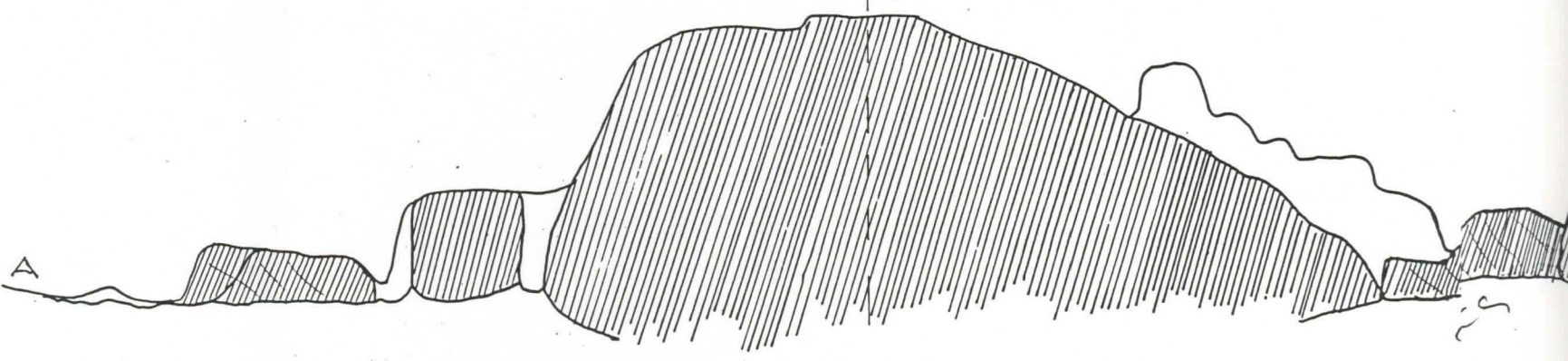


PORI
 (PREIVIIKI) LEPPÄNEI.
 PAGANUS
 RAUNIO 4 -66
 KARTTA 2
 POHJAKIVEYS
 OLOF BÄCK-
 STRÖM,
 TAPANI SAARI-
 NEN

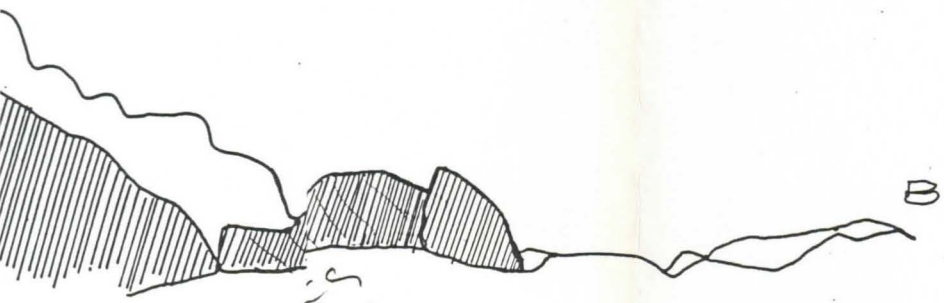
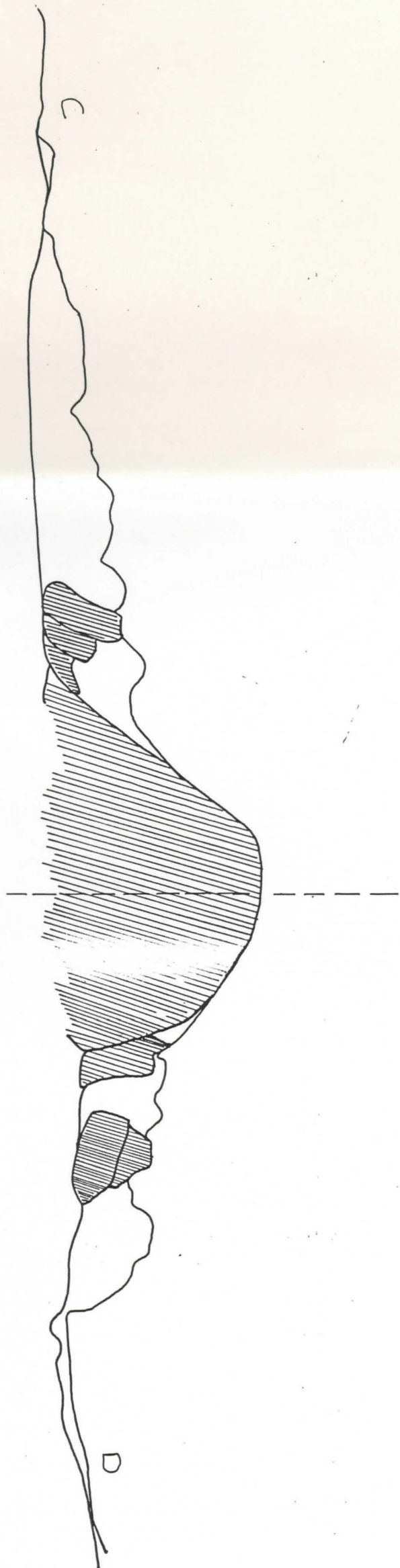
A



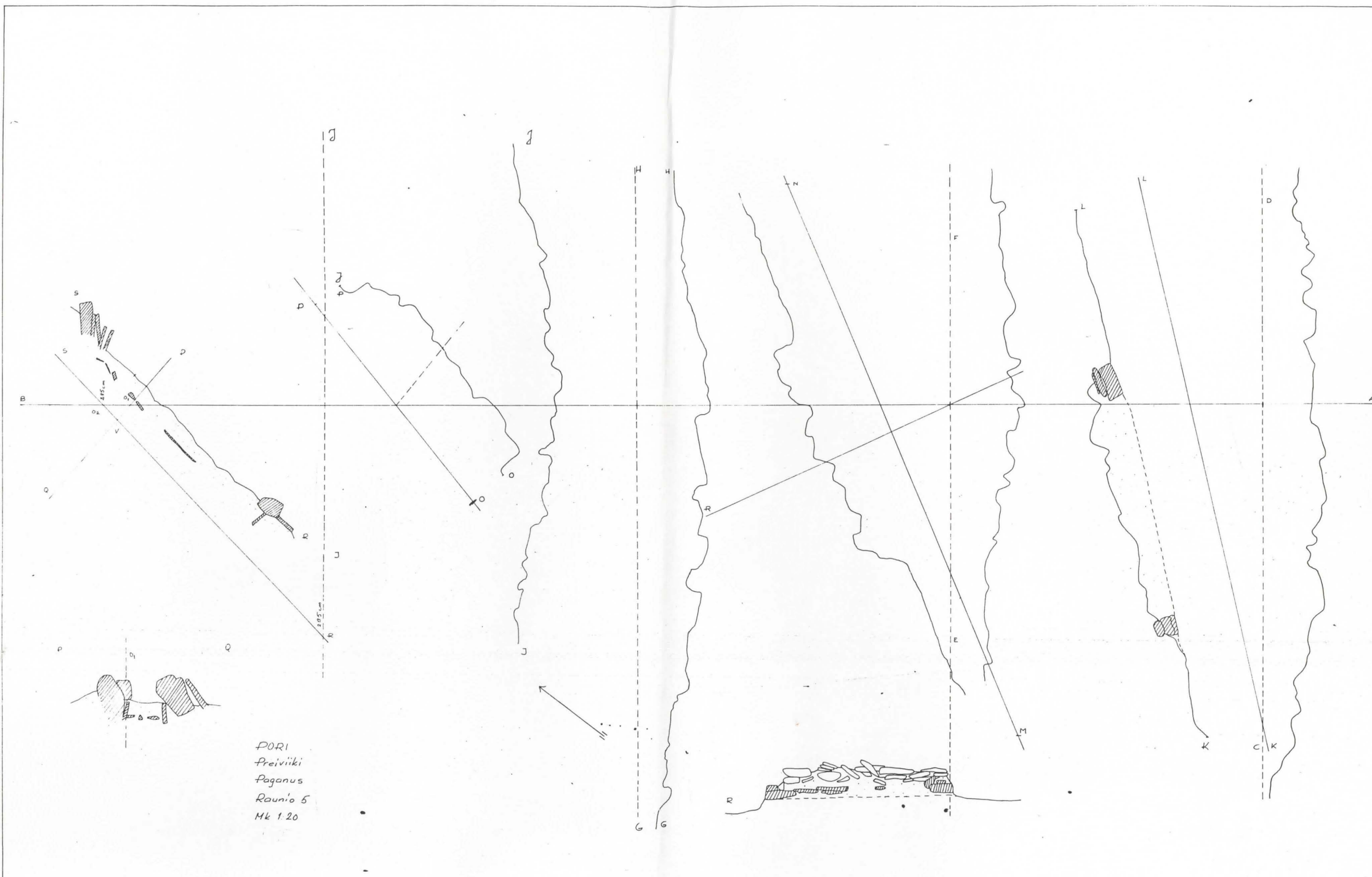
PL 178



A



PORI
(PREIVIIKI) LEPPÄNEN
(PAGANUS)
RAUNIO 5
U. SALON KAIVAUS -
MK 1:20
PIIRT. PEKKA LAIPPI
LA, KARI MÄNTYLÄ



PORI
 Preiviiki
 Paganus
 Raunio 5
 Mk 1.20