

# **Pornainen Tuomponmäki**

Kivikautisen asuinpaikan koekaivaus v. 1999

## Sisällys

Arkistotietoja	2
Johdanto	3
Kaivauspaikan sijainti ja topografia	3
Tutkimusmenetelmät	3
Tutkimustulokset	4
Yhteenveto	5
Dialuettelo	6
Negatiiviluettelo	6
Kuvataulut	7-12
GT-karttaote	13
Peruskarttaote	14
Kaivauskartat	
Yleiskartta, mk 1:1000, A3	15
Pinta- ja pohjavaaituskartta, mk 1:100, A3	16
Pinta- ja pohjavaaituskartta, mk 1:100, A4	17
Pinta- ja pohjavaaituskartta, mk 1:100, A4	18
Liite: Abstrakti	19

**Arkistotietoja**

KUNTA: Pornainen  
KYLÄ: Laukkoski  
KOHDE: Tuomponmäki  
TILA: Tuompaanmäki, rek.no: 6:45  
MAANOMISTAJA: Helga Maria ja Jorma Kohonen  
Tuomponmäentie 40, 07150 LAUKKOSKI

SIJAINTI: PK 2043 12 PORNAINEN.  
x = 6703 74 - 94  
y = 575 70 - 85  
z = 23.00 - 35.00

**AIKAISEMMAT TUTKIMUKSET:**

Tarkastus Petro Pesonen ja Paula Kouki v. 1998.

**AIKAISEMMAT LÖYDÖT:**

KM 31202 (kvartsi-iskoksia ja -esineitä)

**KERTOMUKSEN LIITTEET:**

Löydöt: KM 31941:1-99  
Diat: 43970-977  
Negatiivit: f. 115312-327  
Kartat: ks. sisällysluettelo

## Johdanto

Petro Pesonen löysi v. 1998 Pornaisten inventoinnin yhteydessä merkkejä kivi-kautisesta asutuksesta Tuomponmäeltä. Samana vuonna Uudenmaan tiepiiri pyysi Museovirastolta lausuntoa koskien Nikkilä-Pornaisten - väliselle tielle tehtävää tienparannusta ja kevyen liikenteen väylää. Lausunnossaan Museovirasto totesi, että kevyen liikenteen väylä on suunniteltu Jokimäen kohdalla olevan Tuomponmäen kivi-kautisen asuinpaikan kohdalle, joka on tutkittava arkeologisin kaivauksin niiltä kohdilta, joista se tulee tuhoutumaan väylää rakennettaessa. Muinaismuistolain 15§ mukaisesti tiepiiri vastasi kaksi viikkoa kestäneiden tutkimusten rahoituksesta, kustannusarvion ollessa 137 000 markkaa.

Kaivauksenjohtajana toimi FK Vesa Laulumaa, piirtäjänä FM Alpo Forsström ja tutkimusavustajana FM Petteri Pietiläinen. Kaivajiksi palkattiin yhdeksän arkeologian opiskelijaa. Kaivaus suoritettiin 28.6.-9.7.1999.

## Kohteen sijainti ja topografia

Kohde sijaitsee n. 4 km Pornaisten kirkosta etelään Jokimäessä, Tuomponmäen tilan pellolla, Nikkilän-Pornaisten tien (mt 1494) itäpuolella. Yhä viljelyksessä olevat pellot viettävät etelään päin kohti Mustijokea. Maaperä on peltomultaa, jonka alla on savi. Paikoin pelloilla näkyy hiekkaisempia kohtia ja varsinkin yläosassa näkyy paikoin kalliota. Yleisesti maaperä on kuitenkin hyvin savista.

## Tutkimusmenetelmät

Tulevan kevyen liikenteen väylän kohdalle tehtiin pitkä 2x25 metriä pitkä koejaja, kuusi lyhyempää 2x4 metriä pitkä koejaja ja 10 neliömetrin suuruista koekuoppaa. Lisäksi Pesosen tarkastuksessa havaitulle runsaslöytöisimmälle alueelle rinteiden alaosassa tehtiin neljä 1x2 metriä pitkä koejaja (ks. yleiskartta). Alueet tutkittiin 10 cm:n kerroksissa, kaivamista vaikeutti helteen kovaksi kivettämä savinen maaperä. Kaivausalueet sidottiin tien vastakkaisella puolella olevien tonttien rajapyykkeihin. Kaivausten korkeuskiintopiste siirrettiin n. 300 metriä tutkimusalueelta itäkoilliseen Porvoo-Pornaisten tien varressa sijaitsevalta valtakunnalliselta korkeuskiintopisteeltä (30,04 m).

## Tutkimustulokset

### Maaperähavainnot

Minkäänlaisia likamaa tms. esiintymiä ei kaivauksissa havaittu. Maakerrokset kaivausalueella koostuivat päälimmäisenä olleesta n. 5-10 cm paksusta pehmeästä multakerroksesta, joka jatkui saven ja mullan sekaisena kerroksena n. 20-30 cm syvyyteen ja muutui sitten puhtaaksi harmaaksi saveksi. Vain koekuopissa 299/630-632 ja 299/640-642 oli nähtävissä hieman hiekkansekaista multaa. Hiekka oli luultavasti peräisin ylempänä rinteessä olevalta hiekkaisemmalta alueelta.

### Löydöt

Löydöt jakaantuvat karkeasti kivikautisiin ja historiallisen ajan löytöihin (ks. taulukko). Löydöt otettiin talteen metrin ruuduissa ja 10 cm:n kerroksissa. Kaikki löydöt tulivat joko multakerroksesta tai saven ja mullansekaisesta kerroksesta.

Savikerroksesta ei tullut löytöjä.

Kivikautiset löydöt koostuivat tyypillisestä asuinpaikkamateriaalista. Pii-iskoksissa on myös yksi mahdollisesti tuluspiiksi luokiteltava kappale. Kiviesineen katkelmat ovat peräisin hiotuista kiviesineistä, mutta ovat niin fragmentaarisia ettei niistä käy ilmi esineen alkuperäinen muoto tai tyyppi. Hioimen katkelma voi olla yhtä hyvin historialliselle ajalle kuuluva. Suurin löytöaineisto oli kvartsi-iskokset. Kaikenkaikkiaan löytöjen perusteella voi todeta alueella olleen kivikautista asutusta, mutta kuten jo mainittiin löydöt tulivat viljelykerroksesta, jota on kynnetty ja äestetty, joten ne ovat voineet kulkeutua kaukaakin pelloilta. Erityisesti on huomattava, että suurimmat kaivausalueet olivat pellon alaosassa, jonne löydöt ovat peltotöiden mukana mahdollisesti "valuneet" ylempää rinteestä.

LAJI	MÄÄRÄ	PAINO
<b>Kivikautiset löydöt</b>		
Hioimen katkelma	1	23
Kiviesineen katkelma	2	9
Kivilaji-iskoksia	3	7
Kvartsi-iskoksia	48	270,9
Kvartsiytimiä	3	72
Pii-iskoksia	4	14,2
Piiesine	1	3
Palanutta luuta	2	0,2
<b>Historiallisen ajan löydöt</b>		
Lasia	13	49
Liitupiipun katkelma	6	25,2
Luuta	1	1
Palanutta savea	2	11
Posliinia	4	8
Punasavikeramiikkaa	19	38,7
Rautaesineen katkelmia	16	84

Löytöjen joukossa ei ollut lainkaan saviastianpaloja, niitä ei löytynyt myöskään inventoinnin tai kaivausten aikana tehdyn pintapoiminnan yhteydessä, mikä viittaa mesoliittiseen asutukseen. Mesoliittinen asutus Pornaisissa sijoittuu yli 32 metrin korkeudelle nykyisestä merenpinnasta.



Tuomponmäen peltojen korkeimmat kohdat ovat yli 35 m mpy, joten mesoliittinen asutus ainakin korkeutensa puolesta on täysin mahdollista.

### **Yhteenveto**

Tutkimusten tavoitteena oli tutkia tulevan kevyen liikenteen väylän kohdalla sijaitseva muinaisjäännöksen osa. Kaivausten perusteella voidaan todeta, että mikäli paikalla on sijainnut kivikautinen asuinpaikka, niin se on tuhoutunut peltotöissä ja mitään estettä rakennustöille ei ole. Maaperänsä puolesta juuri tutkittu kohta Tuomponmäestä ei vaikuta sopivalta kivikautiselle asuinpaikalle, vaan parempi sijainti olisi hieman ylempänä rinteessä Tuomponmäen taloon päin, missä maaperä on pieneltä alueelta hiekkaista ja sopivampaa kuin muualla oleva savikko. Vuoden 1999 kaivausten yhteydessä asuinpaikkaa ei sieltä voitu kuitenkaan koekuopittamalla etsiä, koska pellot olivat viljelyksessä.

Helsingissä 3.5.2000



Vesa Laulumaa

## Mustavalkonegatiivit:

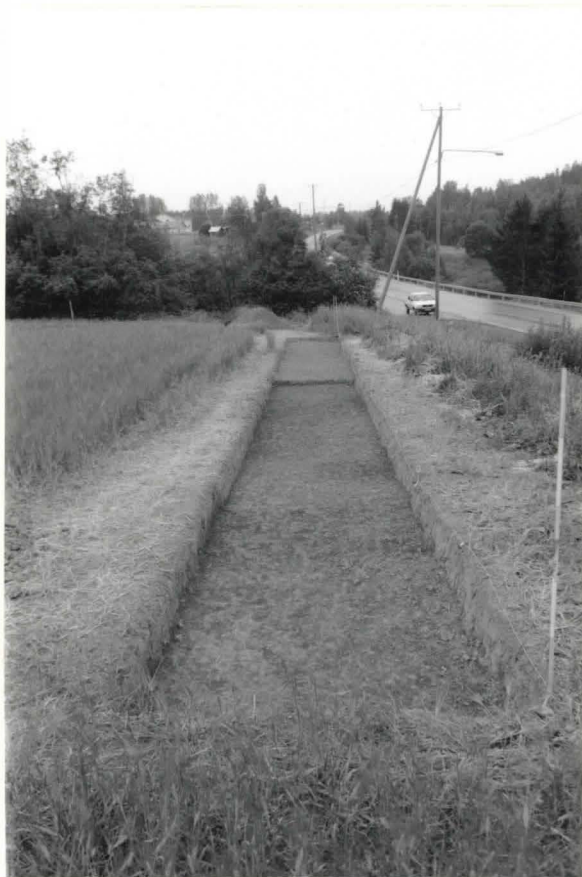
f. 115312	Koeoja tasossa 1, kuvattu pohjoisesta.
f. 115313	Työkuva. Koeojaa kaivetaan.
f. 115314	Työkuva. Koeojaa kaivetaan.
f. 115315-317	Panoraama. Yleiskuva tutkimusalueesta, kuvattu koillisesta.
f. 115318-319	Panoraama. Yleiskuva tutkimusalueesta, kuvattu idästä.
f. 115320-322	Panoraama. Maisemaa Tuomponmäen korkeimmalta kohdalta länteen.
f. 115323-324	Panoraama. Maisemaa Tuomponmäen korkeimmalta kohdalta pohjoiseen.
f. 115325	Koekuopan 299/640 profiili, kuvattu lännestä.
f. 115326	Koeoja tasossa 2, kuvattu pohjoisesta.
f. 115327	Koeoja peitettynä, kuvattu etelästä.

## Diat:

43970	Tutkimusalue ennen kaivauksia, kuvattu lounaasta.
43971	Koeoja tasossa 1, kuvattu pohjoisesta.
43972	Yleiskuva tutkimusalueesta, kuvattu idästä.
43973	Maisemaa Tuomponmäen korkeimmalta kohdalta länteen.
43974	Koeoja tasossa 2, kuvattu pohjoisesta.
43975	Koekuopan 299/640 profiili, kuvattu lännestä.
43976	Koeoja peitettynä, kuvattu etelästä.
43977	Työkuva. Koeojaa kaivetaan.



Kuva1 f.115312 Koeoja tasossa 1, kuvattu pohjoisesta.



Kuva 2 f. 115326  
Koeoja tasossa 2, kuvattu pohjoisesta.



Kuva 3 f. 115314  
Työkuva. Koeoja kaivetaan.





Kuva 4 f.115325 Koekuopan 299/640 profiili, kuvattu lännestä



Kuva 5 f. 115327 Koeoja peitettynä, kuvattu etelästä.



Kuva 6 f. 115315-317 Panoraama. Yleiskuva tutkimusalueesta, kuvattu koillisesta



Kuva 7 f. 115318-319. Panoraama. Yleiskuva tutkimusalueesta, kuvattu idästä.





Kuva 8 f. 115320-322. Panoraama. Maisemaa Tuomponmäen korkeimmalta kohdalta länteen.

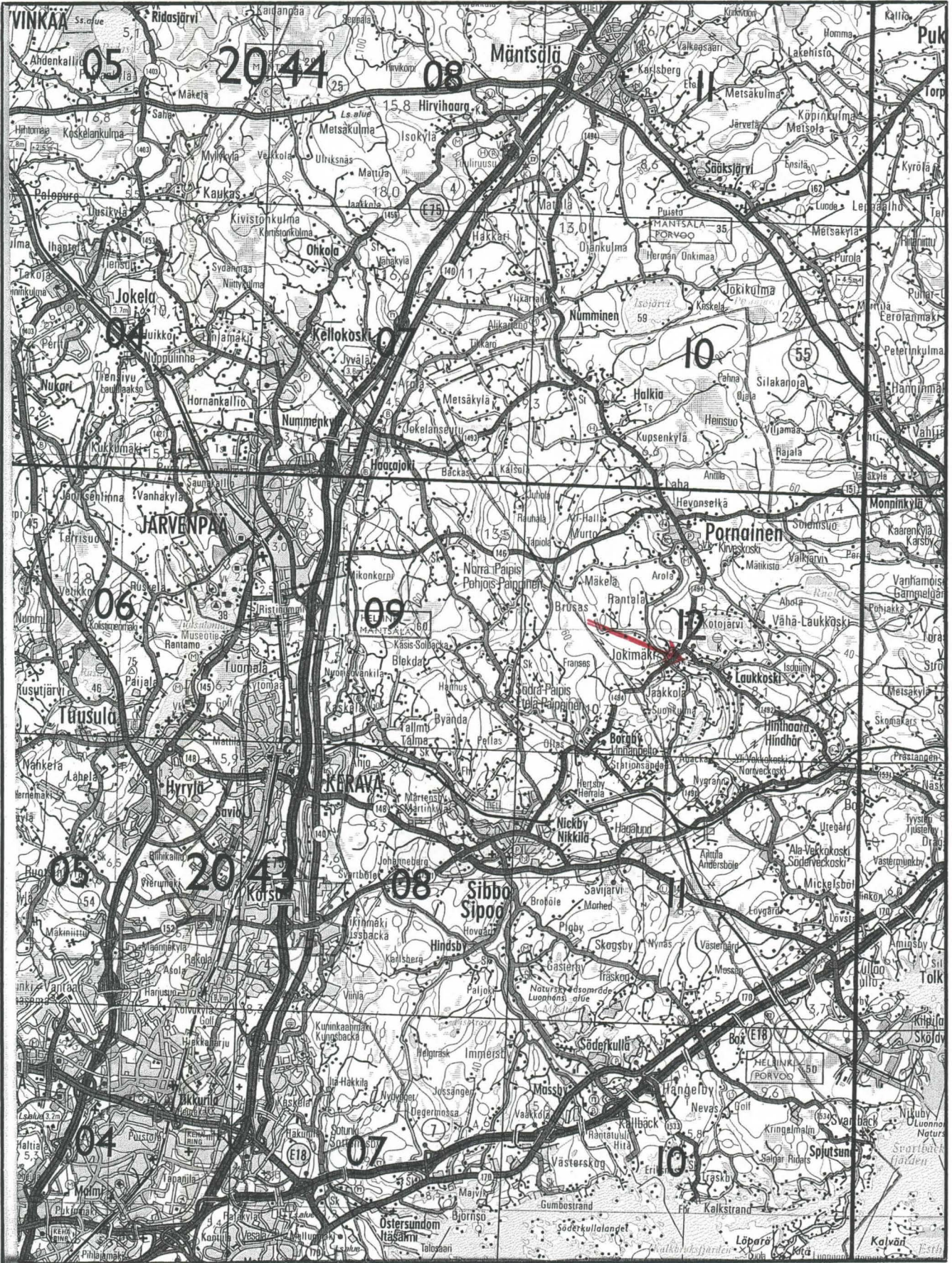




Kuva 9 f. 115323-324. Panoraama. Maisemaa Tuomponmäen korkeimmalta kohdalta pohjoiseen.



Pornainen Tuomponmäki, tiekarttaote. GT-3 v. 1996  
Kohde merkitty nuolella





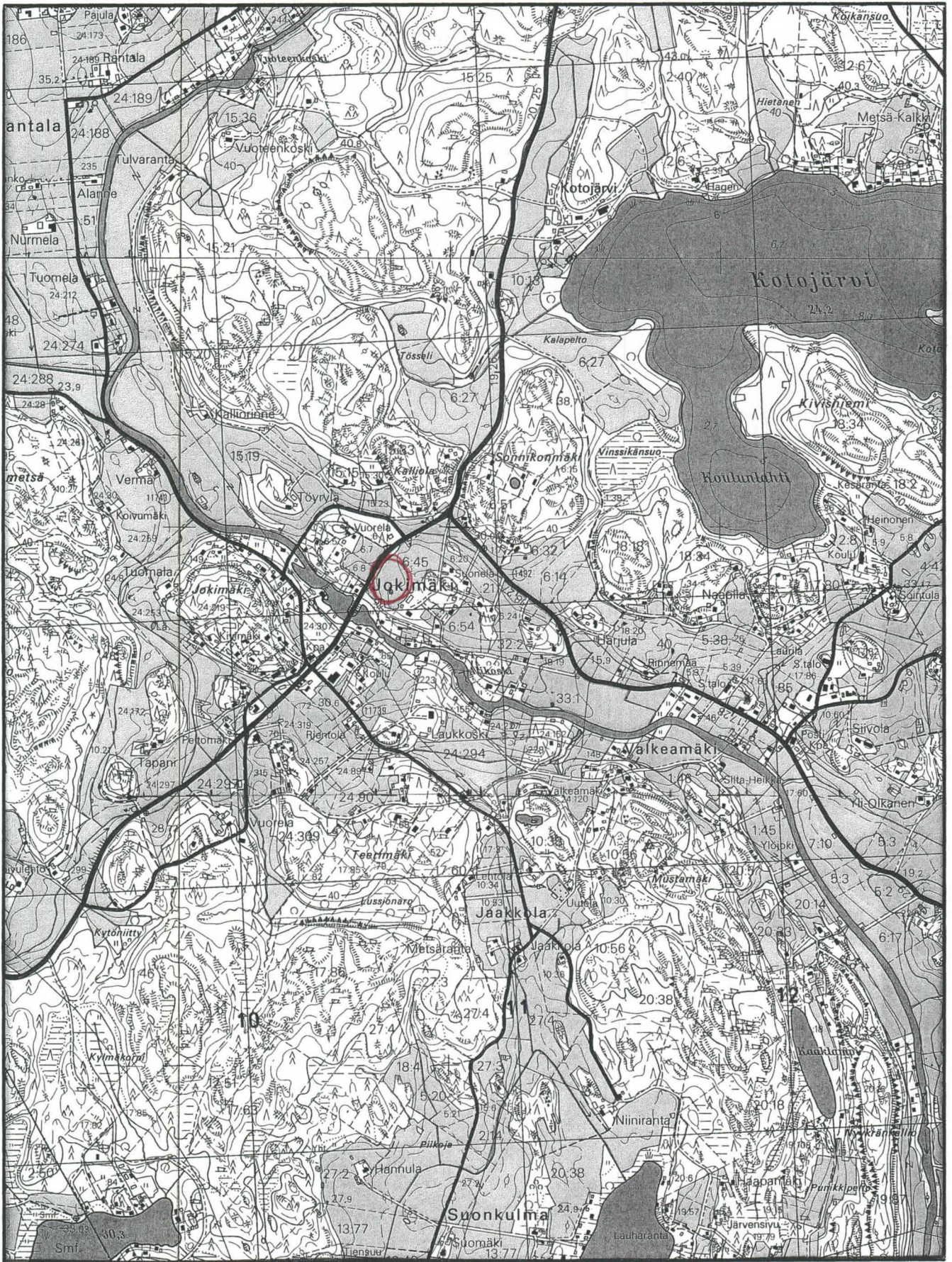
Pornainen Tuomponmäki, peruskarttaote. PK 2043 12 PORNAINENEN  
Kohde ympyröity.

6704

6703

6702

6701



575

576

577



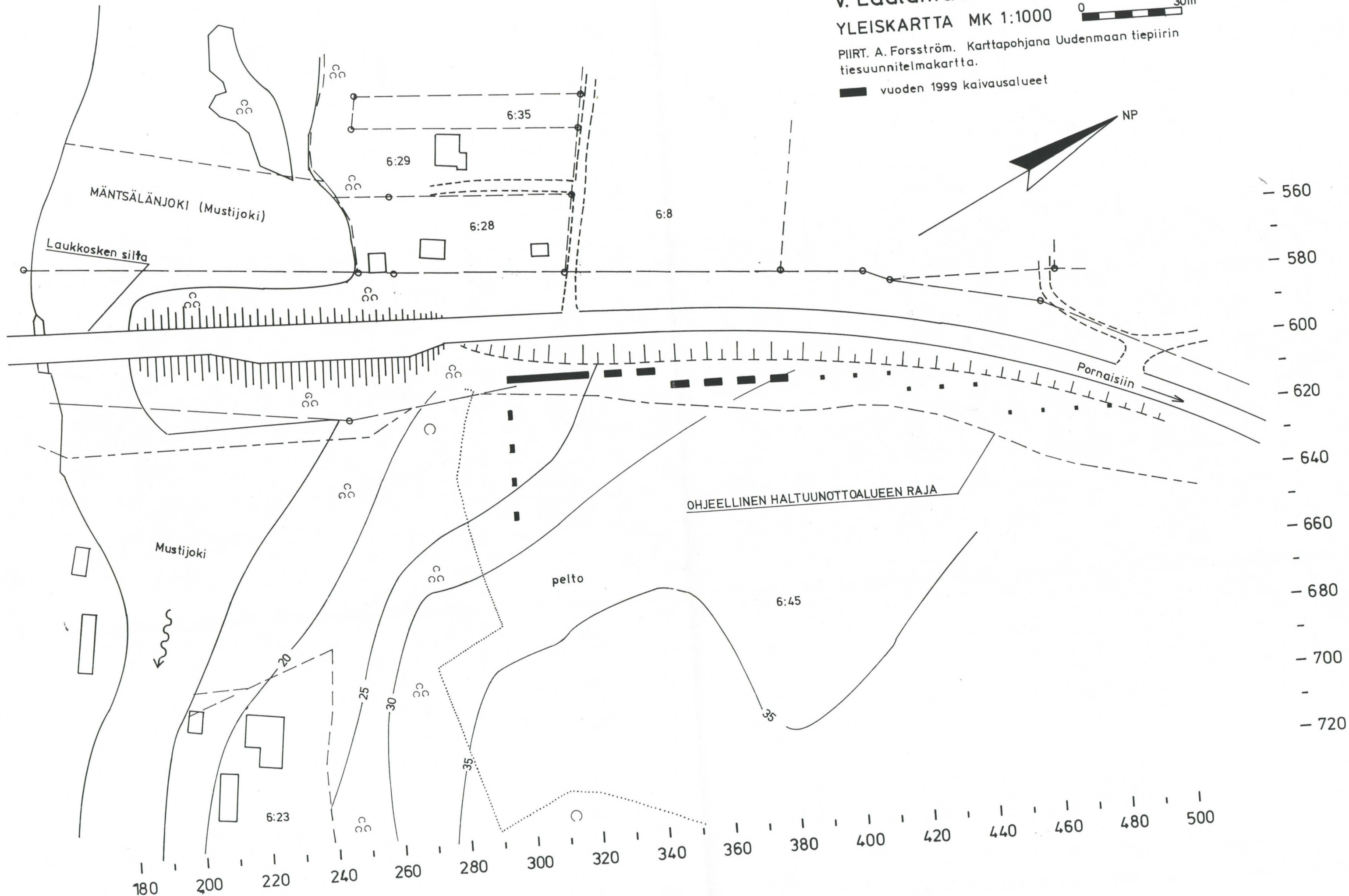
# PORNAINEN TUOMPONMÄKI V. Laulumaa 1999

YLEISKARTTA MK 1:1000



PIIRT. A. Forsström. Karttapohjana Uudenmaan tiepiirin  
tiedustelmapakartta.

■ vuoden 1999 kaivausalueet





# PORNAINEN TUOMPONMÄKI

## V. Laulumaa 1999

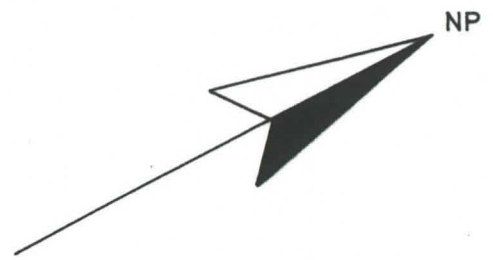
### PINTA JA POHJAVAAITUSKARTTA

#### Koeoja

Korkeudet m mpy

Mk 1:100  5m

Piirt. A. Forsström



25.08	25.17	25.27	25.38	25.40	25.51	25.61
24.82	25.00	25.11	25.13	25.22	25.08	
25.11					25.69	
24.84					25.47	
25.13	25.25	25.34	25.61	25.61	25.77	
24.81	24.90	25.00	25.30	25.30	25.92	

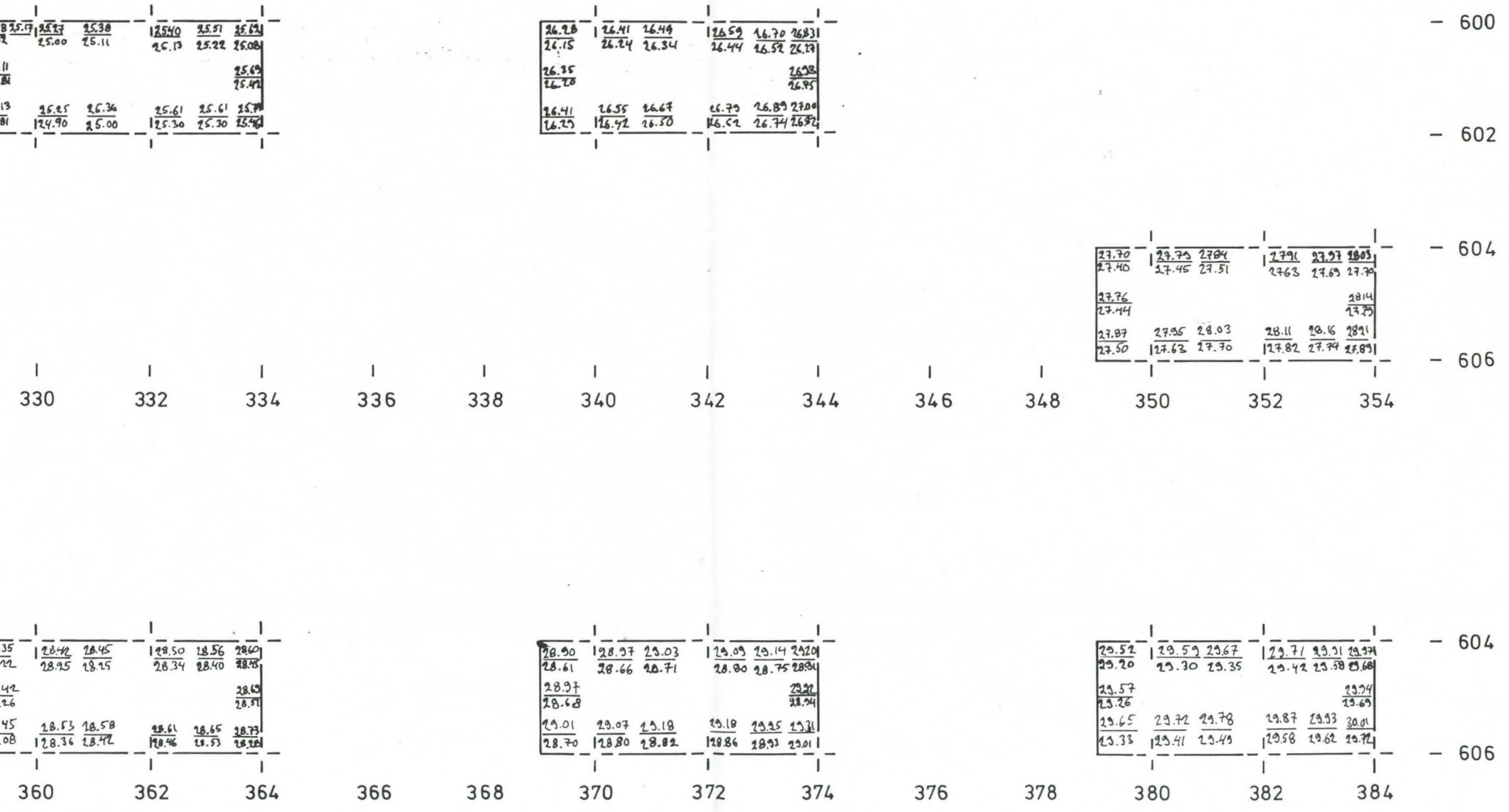
26.28	26.41	26.49	26.59	26.70	26.81
26.15	26.24	26.34	26.44	26.52	26.73
26.35				26.98	
26.28				26.85	
26.41	26.55	26.67	26.79	26.89	27.04
26.25	26.42	26.50	26.62	26.74	26.92

27.70	27.75	27.84	27.91	27.97	28.03
27.40	27.45	27.51	27.63	27.69	27.70
27.76				28.14	
27.44				27.75	
27.87	27.95	28.03	28.11	28.16	28.21
27.50	27.62	27.70	27.82	27.94	28.01

28.35	28.42	28.45	28.50	28.56	28.60
28.22	28.25	28.25	28.34	28.40	28.55
28.42				28.65	
28.26				28.31	
28.45	28.53	28.58	28.61	28.65	28.73
28.08	28.34	28.42	28.46	28.53	28.68

28.80	28.97	29.03	29.09	29.14	29.20
28.61	28.66	28.71	28.80	28.75	28.84
28.97				29.27	
28.68				28.94	
29.01	29.07	29.18	29.18	29.25	29.31
28.70	28.80	28.82	28.86	28.93	29.01

29.52	29.59	29.67	29.71	29.71	29.74
29.20	29.30	29.35	29.42	29.58	29.68
29.57				29.74	
29.26				29.69	
29.65	29.72	29.78	29.87	29.93	30.01
29.33	29.41	29.49	29.58	29.62	29.72





# PORNAINEN TUOMPONMÄKI

## V. Laulumaa 1999

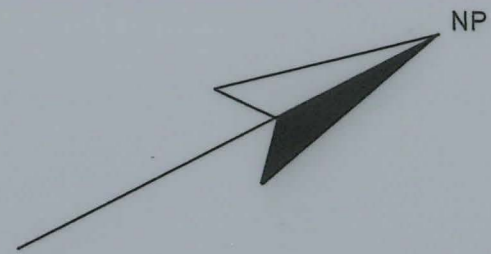
### PINTA JA POHJAVAAITUSKARTTA

#### Koeoja

Korkeudet m mpy

Mk 1:100  5m

Piirt. A. Forsström



23.22	23.33	610
22.30	22.31	
23.31	23.34	612
22.33	22.35	
23.35	23.33	612
22.36	23.00	

24.34	24.34	630
23.83	23.53	
24.34	24.36	632
24.74	24.00	
24.12	24.18	632
24.04	24.04	

23.65	23.74	620
23.15	23.23	
23.74	23.75	622
23.15	23.18	
23.75	23.82	622
23.15	23.24	

25.05	25.17	640
24.72	24.86	
25.12	25.77	642
24.76	24.87	
25.23	25.34	642
24.84	24.91	

300

300

Abstrakti:

### **Pornainen Tuomponmäki**

Pk. 2043 12 PORNAINEN

x = 6703 74 - 94, y = 575 70 - 85, z = 23.00 - 35.00

Kivikautisen asuinpaikan koekaivaus

Museovirasto/arkeologian osasto

Kaivauksenjohtaja: Vesa Laulumaa

Tutkimusten syynä oli Tuomponmäen muinaisjäännösalueen kohdalle rakennettava kevyen liikenteen väylä. Alue tutkittiin koeojin ja -kuopin. Löytöinä saatiin historialliseen aikaan ja kivikauteen kuuluvia löytöjä. Kivikautiset löydöt koostuivat lähinnä parista kiviesineen katkelmasta, kvartsi- ja piiaineistosta sekä kivilaji-iskoksista. Löydöt viittaavat mesoliittiseen asutukseen, josta on mahdollisesti vielä säilynyt rippeitä ylempänä mäellä. Historiallisen ajan löydöt käsittivät mm. punasavikeramiikkaa, liitupiipun katkelmia, lasia, posliinia ja rautaesineiden kappaleita. Minkäänlaisia rakenteita kaivauksissa ei tullut esiin. Kaivausten perusteella voidaan todeta, että mikäli tulevan kevyen liikenteen paikalla on sijainnut kivikautinen asuinpaikka, niin se on tuhoutunut peltotöissä ja mitään estettä rakennustöille ei ole.

Löydöt: KM 31941:1-99

Tutkimuskustannukset: Tielaitos, Uudenmaan tiepiiri 137 000 mk

Tutkimusraportti: Vesa Laulumaa 3.5.2000 Museoviraston arkeologian osaston arkistossa