

fat, 20/11-65

Kokouksia ja tarkastuksia P o r -  
v o o n linnamäki-alueella 8. 10. 1964,  
18. 10. ja 28. 10. 1965. Kertomuksen  
sitten on allekirjoitettua sekä 9  
valokuvallista, jotka on Hufvud-  
stadstidningen valokuvassa. L. Haglundin  
sitten allekirjoittaneen ottamia valokuvia.  
Viimeksi mainittu on luotettu saavua-  
vasti 30977-10997. Pöytäkirja on saatu  
käsiksi 11. 11. 1965.

### Tarkastusmatkoja

#### P o r v o o n linnamäki-alueelle.

6. 11. 1964 allekirjoittanut sai tietää Tia- ja vesire-  
kennemallista, jota suunnitellaan olevan Helsinki-Loviisa  
moottoritien kautta ja tehty uusi vaihtoehto, joka Porvoon  
kylällä on suunniteltu kulkemaan Porvoon linnamäki-alueen kaut-  
ta ollen, että laon linnamäen luoteispuolelta jäisi osa  
tielinjaa alle alkaisemista rapasta tiestunnilta on tehty  
pohjoisempi vaihtoehto, joka ylittäisi Porvoonjoen Suomarylässä.  
Lisäksi on ollut vielä ns. eteläisempi vaihtoehto, joka ylit-  
täisi joen kirkonkylän kohdalla. Toistaiseksi ei ole ratkaistu,  
mitä näistä vaihtoehdoista tulisi valita. Jo alusta al-  
kaen kirkonkylän vaihtoehto, Porvoon linnamäki-alueen linja  
on ollut kuitenkin ensi sijaisena tärkeämpi.

Porvoon moottoritien kirkonkylän vaihtoehto on ollut  
allekirjoittaneen tarkastusmatkoilla Porvoon linnamäki-  
alueella. Nämä ovat olleet maisteri Matti Ruok (8. 10. 1964)  
sitten henk. kand. Kerttu Ikonen (28. 10. 1965). Tielinjan päätös-  
ta ei ole vielä saatu suoritetuksi, joten oli vaikea sa-  
da tarkasti selvittää siitä, miten kukaan tielinjan laajuus

Koekaivauksia ja tarkastuksia P o r -  
v o o n linnamäkialueella 8. 10. 1964,  
18. 6. ja 28. 10. 1965. Kertomukseen  
kuuluu neljä karttaliitettä sekä 9  
valokuvaaliitettä, joissa on Hufvud-  
stadsbladetin valokuvaajan, L. Haglundin  
sekä allekirjoittaneen ottamia valokuvia.  
Viimeksi mainitut on lueteltu seura-  
vasti: 30977-30992. Paikalta saatu ranne-  
rengas on merkitty diariioon numerolla  
KM 16875.

6. 10. 1964 allekirjoittanut sai tietää Tie- ja vesira-  
kennushallitukselta, että suunnitteilla olevaa Helsinki-Loviisa  
moottoritietä varten on tehty uusi vaihtoehto, joka Porvoon  
kohdalla oli suunniteltu kulkevaksi Porvoon linnamäkialueen kaut-  
ta siten, että Ison Linnamäen luoteiskielekkeestä jäisi osa  
tielinjan alle. Aikaisemmin samasta tiesuunnitelmasta on tehty  
pohjoisempi vaihtoehto, joka ylittäisi Porvoonjoen Suomenkylässä.  
Lisäksi on ollut vireillä ns. eteläisempi vaihtoehto, joka ylit-  
täisi joen Kokkonniemen kohdalla. Toistaiseksi ei ole ratkaistu,  
mikä näistä vaihtoehtoista tullaan valitsemaan. Jo alusta al-  
kaen keskimäinen vaihtoehto, Porvoon Linnamäkeä halkova linja,  
on ollut kuitenkin ensi sijaisen tärkeänä esillä.

Porvoon moottoritien keskimäinen vaihtoehto on ollut  
aiheena allekirjoittaneen tarkastusmatkoihin Porvoon linnamäki-  
alueelle. Mukana ovat olleet maisteri Marita Munck (8. 10. 1964)  
sekä hum. kand. Kerttu Itkonen (28. 10. 1965). Tiealueen paalutus-  
ta ei ole vielä maastossa suoritettu, joten oli vaikea saa-  
da tarkkaa selvyyttä siitä, miten kauaksi tielinjan leikkaus

ulottuu linnavuoren kupeessa. Kartan perusteella vaikuttaa siltä, että sen etäisyys Ison Linnavuoren alimmasta vallista olisi laskettava muutamissa kymmenissä metreissä.

Kuten jo entuudestaan on tunnettu, kuuluu Porvoon linnamäkialueeseen kaksi mäkeä, Iso- ja Pikku-Linnamäki sekä Ison Linnavuoren lounais-länsikupeessa oleva linnansatama, Maari (Maren).

Alueen päävarustukset keskittyvät Isolle Linnamäelle. Sen tasaista neliönmuotoista lakea kiertävät kaksi sisäkkäistä vallihautaa ja maavallia. Mäenrinteet ovat eri suuntiin yhtä jyrkät luoteislaitaa lukuunottamatta, josta pistää jyrkkärinteinen harjanne Pikku-Linnamäkeä kohti. Juuri tämä harjanne tulisi jäämään moottoritielinjan alle. Ison Linnamäen laella on suoritettu kaivauksia jo vuonna 1886 Hj. Appelgrenin johdolla. Tutkimuksissa talteen otettu löytöesineistö ajoittuu keskiajalle (vanhimmat esineet ovat todennäköisesti 1200-luvulta).

Ison Linnamäen kupeessa oleva linnansatama, Maari, (Maren ruots.), on nykyään huomattavasti pienempi kuin n. 1000 vuotta sitten. Silloin sen vesiraja noudatteli 2,5 metrin käyrää, joka kulkee pitkin Ison linnamäen länsireunaa ja sen luoteiskielekettä sekä kaartaa pitkin Pikku-Linnamäen eteläisen kukkulan eteläistä reunaa. Nykyään tämä muinainen lahdenpohjukka on kohtalaisen kuiva ja on ollut vain tulva-aikoina veden peitossa. Suuresti sitä on kuivannut lahden pohjukkaan ajettu täytemaa, jota on tarvittu paikalle rakennettua autojen pysäköintialuetta varten. Maarin ainutlaatuinen kasvillisuus on tunnettu. Sen flooraan kuuluu mm. kulttuurikasveja, jotka ovat sinne kulkeutuneet ihmisen mukana kaukaisista maista. Todettakoon, että tohtori Annikki Saarisalo-Taubertin antamien tietojen mukaan näi-

tä kulttuurikasveja on nimenomaan runsaasti Pikku-Linnanmäellä sekä muinaisen lahdenpohjukan liejukossa. Tämän kulttuurikasvillisuuden säilymisen kannalta tielinjan rakentamisesta koituvat seuraukset olisivat myös tuhoisat.

Tarkemmat maastotarkastukset kohdistin alueelle, joka tulisi olemaan moottoritielinjan välittömässä läheisyydessä, Pikku-Linnanmäen eteläiseen kukkulaan sekä Ison Linnanmäen luoteiskielekkeeseen.

Pikku-Linnanmäki. Pikku-Linnanmäkeen kuuluu kaksi kukkulaa, eteläinen sekä pohjoinen, joista viimeksi mainitun kupeeseen on rakennettu kaupungin vesijohtolaitos. Pikku-Linnanmäen eteläinen kukkula on tasalakinen mäki, jonka korkein kohta on n. 10 m ymp. Sen kaakkois-eteläpuolella on Maarin muinaissataman pohjukka, länsipuolella on tasaista peltoa ja pohjoispuolella Pikku-Linnanmäen toinen kukkula. Eteläisen kukkulan laki on siinä määrin tasainen, että se vaikuttaa keinotekoisesti muotoillulta. Samankaltainen tasattu mäenlaki on myös Ison-Linnanmäen huipulle. Pikku-Linnanmäen eteläisen kukkulan pohjoispäässä on kaksi seuraavassa kuvattua rauniota:

Latomus 1. Raunio on erittäin matala, juuri ja juuri maanpinnasta kohoava kumpare. Sen pohjois- ja itälaidassa on keskustan kiveystä suurempaa reunakiveystä. Muodoltaan latomus on neljäkertainen. Sen koko on 3,80 x 3,50 m. 28.10.1965 raunion laitaan, 60 cm latomuksen päällä kasvavasta männystä itään tehtiin koekuoppa. Koekaivauksen tulos oli seuraava: Raunion päällä oli muutaman cm:n vahvuinen turvekerros. Sen alla oli pienistä mukulakivistä tehtyä latomusta. Tämän alta, toisen kivikerran päältä, mustasta kulttuurimaasta löytyi 15 cm:n syvyydestä pronssinen ran-



nerengas, itäbalttilaisen rannekorun osa, jollaisia on tavallisesti kannettu useampia yhtäaikaaisesti. Tämän löytötason alla oli kaksi kivikerrosta. Kulttuurimaan vahvuus oli 30 cm. Sen alla oli normaali ruskea maa. Latomus vaikutti virolaiselta tarhahaudalta. Todennäköisesti siinä on ollut vain yksi selli. Latomuksen itäpuolella on kylläkin maan tasalla epämääräistä kiveystä, joka saattaisi kuulua hauta 1:n yhteydessä olevaan toiseen tarhahautaan.

Latomus 2. Em. rauniosta n. 2,80 m lounaaseen on erittäin matala raunio. Se erottuu maastossa yksinomaan reunakiveyksen perusteella. Latomuksen halkaisija on 2,80 m. Kyseessä on mahdollinen hauta.

Pikku-Linnavuoren pohjoisella kumpareella suoritettiin myös tarkastuksia. Sen eteläisillä rinteillä olevilla terasseilla on runsaasti erikokoisia kiveyksiä. Varmasti ne ovat suurimmaksi osaksi luontaisia, mutta joukossa saattaa olla myös hautalatomuksia. Lisäksi tämän kukkulan luoteeseen pistävällä harjanteella matalaa vallintapaista kiveystä, joka saattaa olla ihmisen tekemää.

Isolla Linnamäellä tarkastettiin erityisesti sen luoteislaitaa, joka tulee jäämään tielinjan alle. Tämän luoteeseen pistävän harjanteen korkein kohta on n. 9 m viereistä Maarin pohjukkaa ylempänä. Harjanne on n. 40 m leveä. Sen laella kulkee luoteis-kaakkoissuuntainen tie. Sen itäpuolella on tien suunnassa harjava valli, jossa on paikka paikoin kiveystä ja joka vaikuttaa ihmisen tekemältä. Sen keskivaiheilla on soikea latomus melkein maan tasalla. Se erottuu maastossa lähinnä reunakiveyksen perusteella. Raunion koko on 3,70 x 4,10 m. Siihen tehtiin kaksi koekuoppaa, toinen aivan itäreunaan ja toinen länsipuoliskolle. Näistä



ensin mainittu oli tulokseltaan kielteinen. Turpeen alta tuli esiin puhdas hiekkamaa. Läntisestä kuopasta löytyi sen sijaan turpeen alta erittäin mustaa kulttuurimaata 8 cm:n vahvuudelta. Sen alla oli kaunis kiveys, jota koekaivauksessa ei rikottu, koska Pikku-Linnamäestä saatujen kokemuksien perusteella oli odotettavissa, että kyseessä olisi hauta. Koekaivauksen tuloksena allekirjoittanut ja hum. kand. Kerttu Itkonen totesivat latomuksen ihmisen tekemäksi. Kulttuurimaa ja kiveys näytti siltä, kuin kyseessä olisi ollut esihistoriallinen hauta.

Edellä kuvattujen tarkastusten tuloksena saatoimme todeta, että suunnitteilla oleva moottoritielinja lohkaisee osan Ison Linnamäen luoteiskielekkeestä. Lain mukaan tämä linnavuoren rinne on muinaismuistoaluetta siitä huolimatta, onko siinä kiinteitä muinaisjäännöksiä tai ei. Lisäksi tällä harjanteella on ihmisen latomia rakennelmia, mahdollisesti jopa muinaishauta. Edelleen tielinja tulee kulkemaan vaarallisen läheltä päälinnan varustuksia. Oheisen kartan mukaan tien reunan etäisyys alimmasta maavallista on vain n. 20 metriä, mahdollisesti vielä vähemmän! Linnansataman pohjukan moottoritie hävittäisi myös täydellisesti. On edelleen muistettava, että linnamäkialueeseen kuuluu myös Pikku-Linnamäki joka jäisi moottoritien toiselle puolelle. Sen merkitystä lisäävät uudet esihistorialliset kalmistolöydöt, jotka asettavat koko linnamäkialueen ja Porvoonjokilaakson asutushistorian täysin uuteen valoon. Turistinähtävyytenä Pikku Linnamäen kalmisto on myös huomattava. Tarjoutuuhan nyt tilaisuus tutustua yhtäaikaisesti Ison Linnamäen varhaiskeskiaikaisiin varustuksiin sekä niitä 1000 vuotta vanhemman asutuksen muistoihin, Porvoon kaupungin vanhimpaan kalmistoalueeseen.

Helsingissä 19. 11. -65.

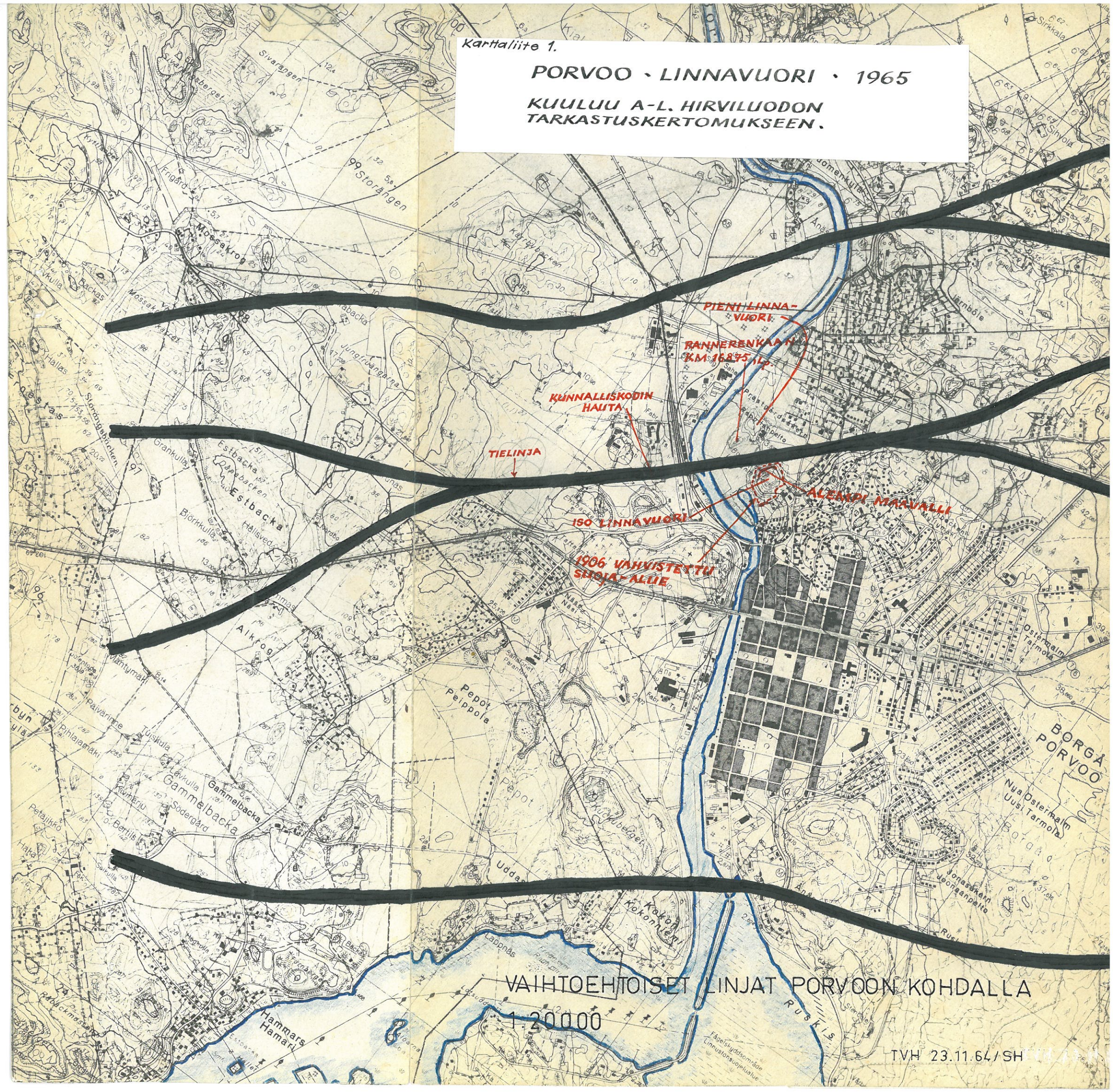
*Anna-Liisa Hirviluoto*  
Anna-Liisa Hirviluoto



Karttaliite 1.

# PORVOO - LINNAVUORI - 1965

KUULUU A-L. HIRVILUODON  
TARKASTUSKERTOMUKSEEN.



VAIHTOEHTOISET LINJAT PORVOON KOHDALLA

1:20000

TVH 23.11.64/SH





Papijärvi  
prästrask  
21.7

Ylen  
2.5

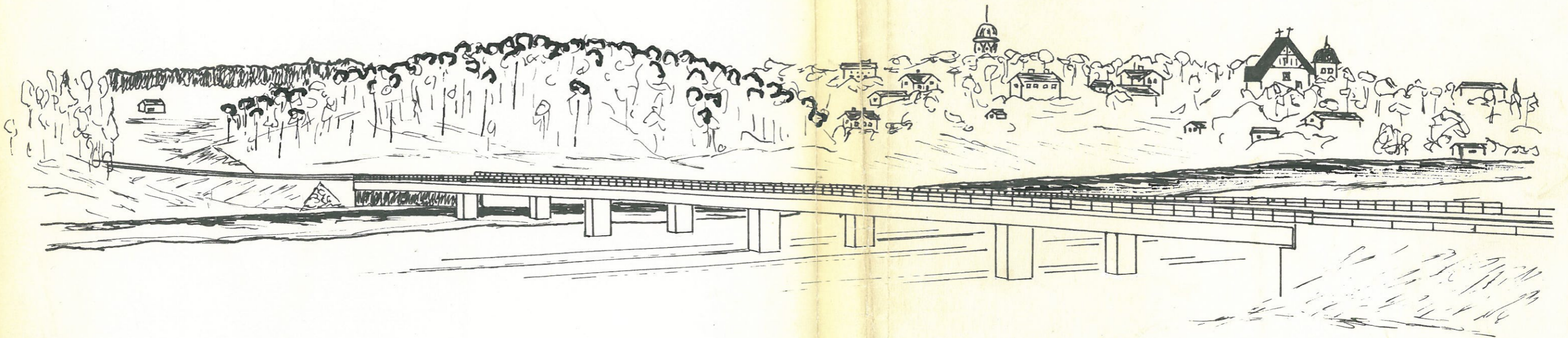
Kalliojärvi  
23.6

Liljasko  
16.5

Veckjärvi  
19

01  
60°  
25'



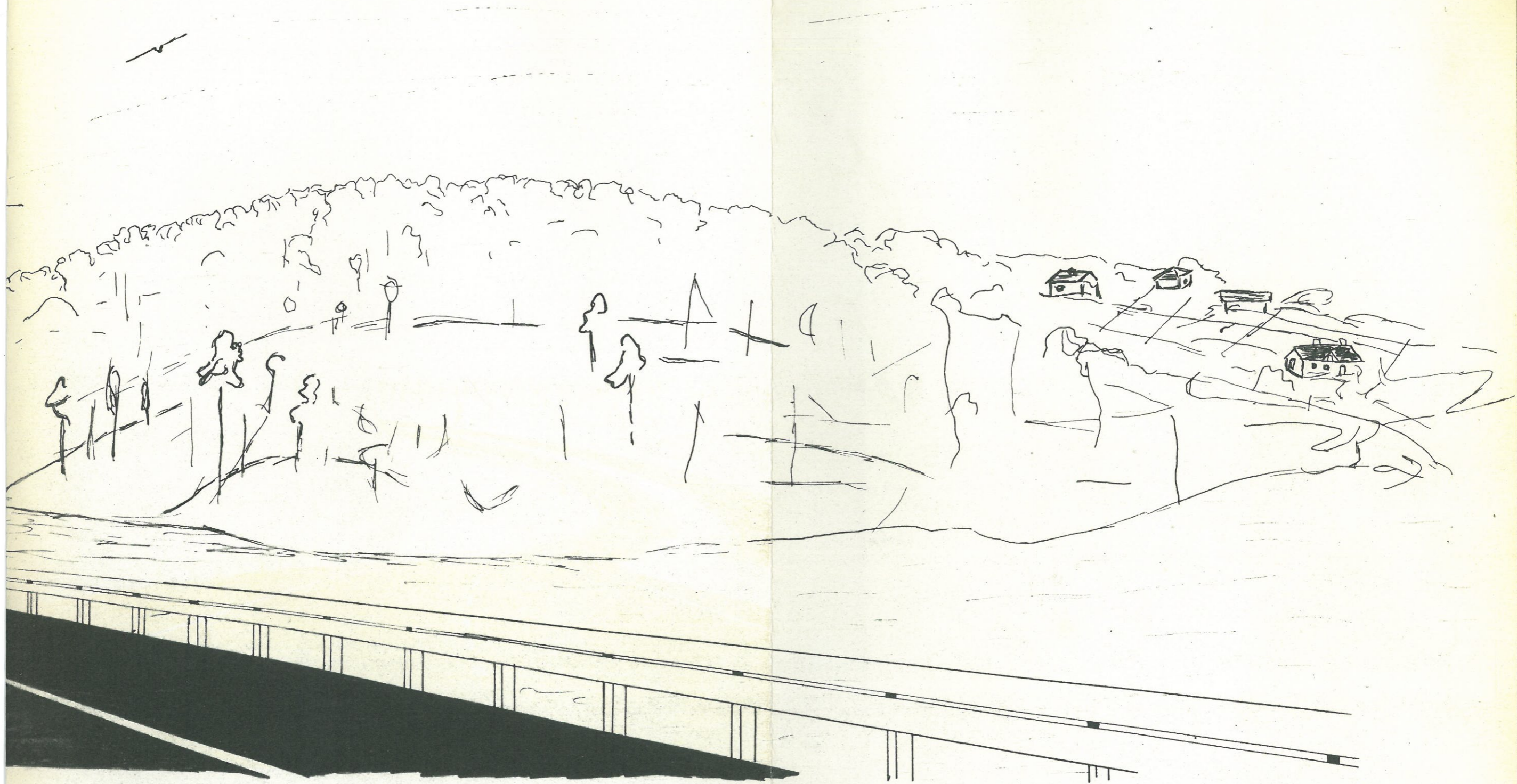


NÄKYMÄ KUNNALLISKODIN MÄELTÄ  
SILTAVAIHTOEHTO A



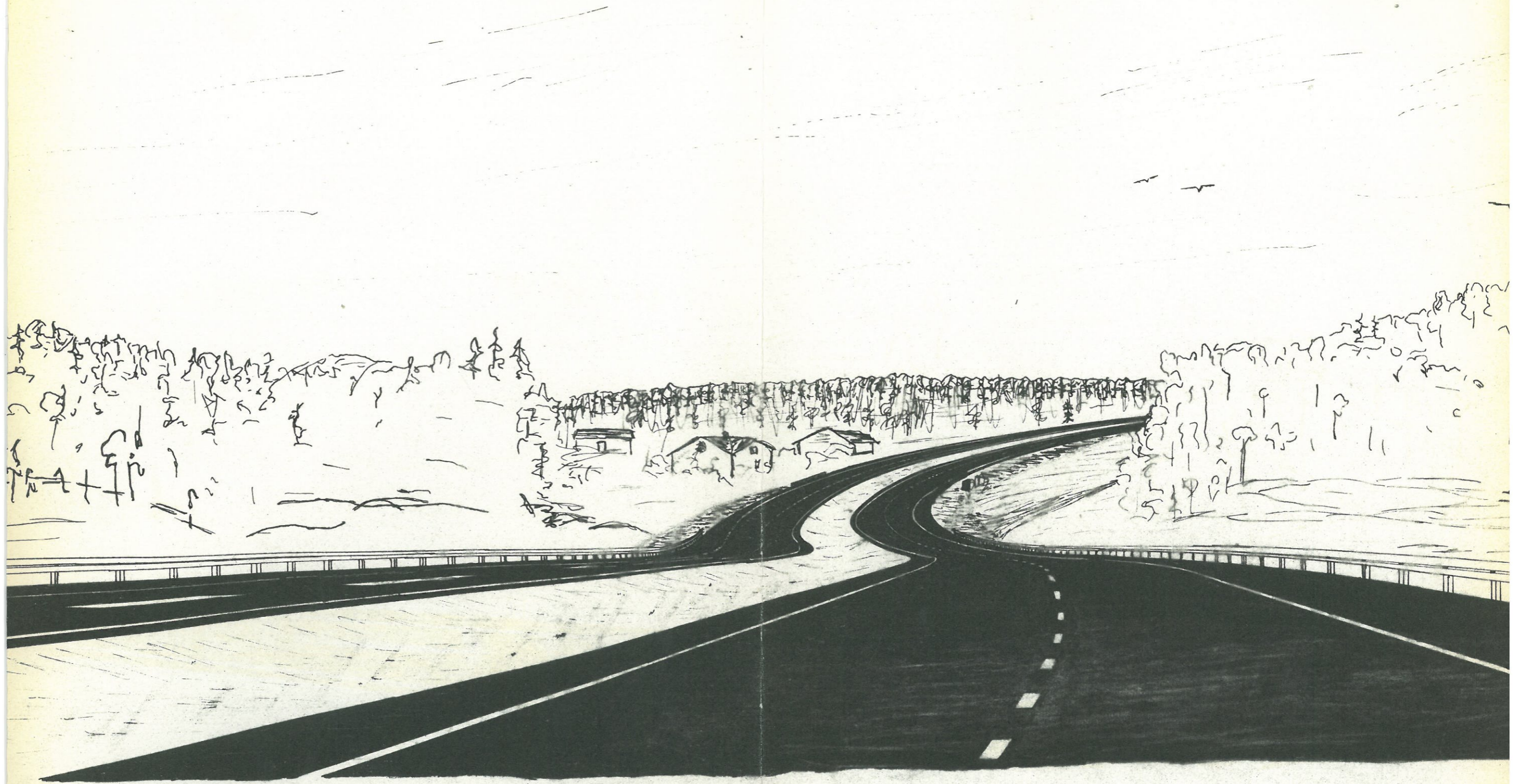
Kuuluu kert. Pöyry, Linnanmäki,  
A.-L. Hruiluoto 1964-1965.

Karttalite 1

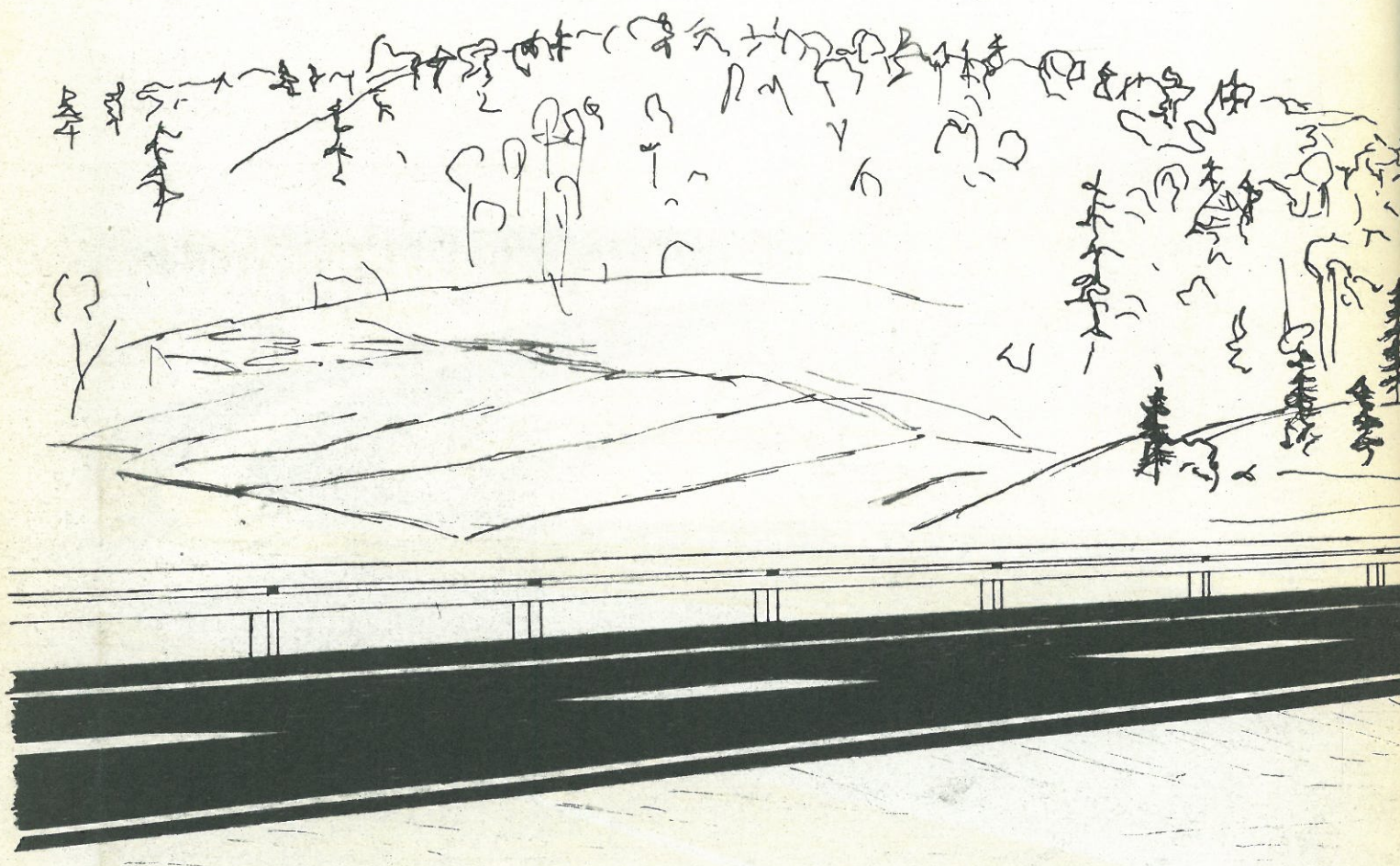


Näkymä sillalta Linnanmäen suuntaan





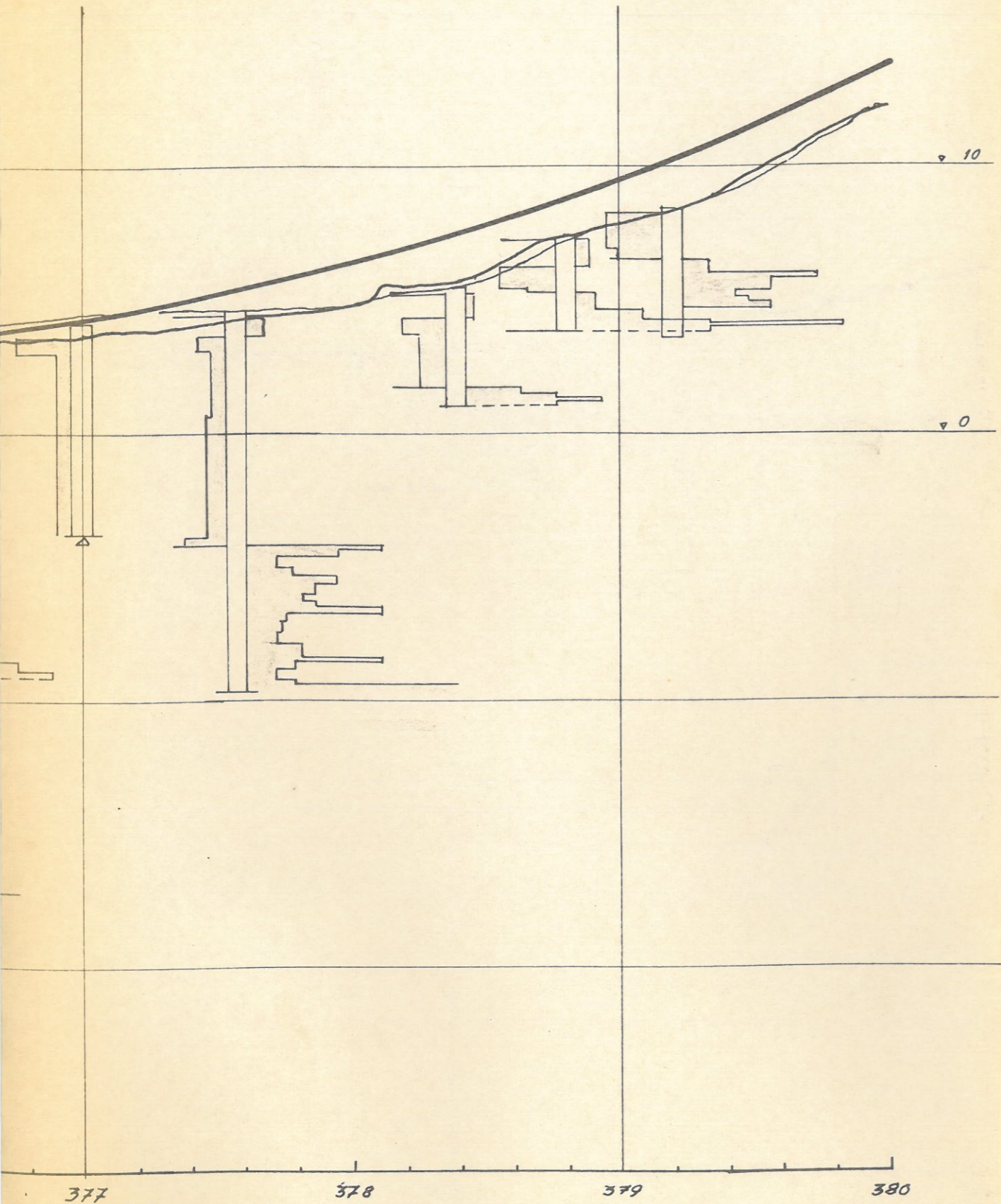






Kuulua kert. Porvoo, Linnamäki,  
A.-L. Hirvikuoto 1964-1965

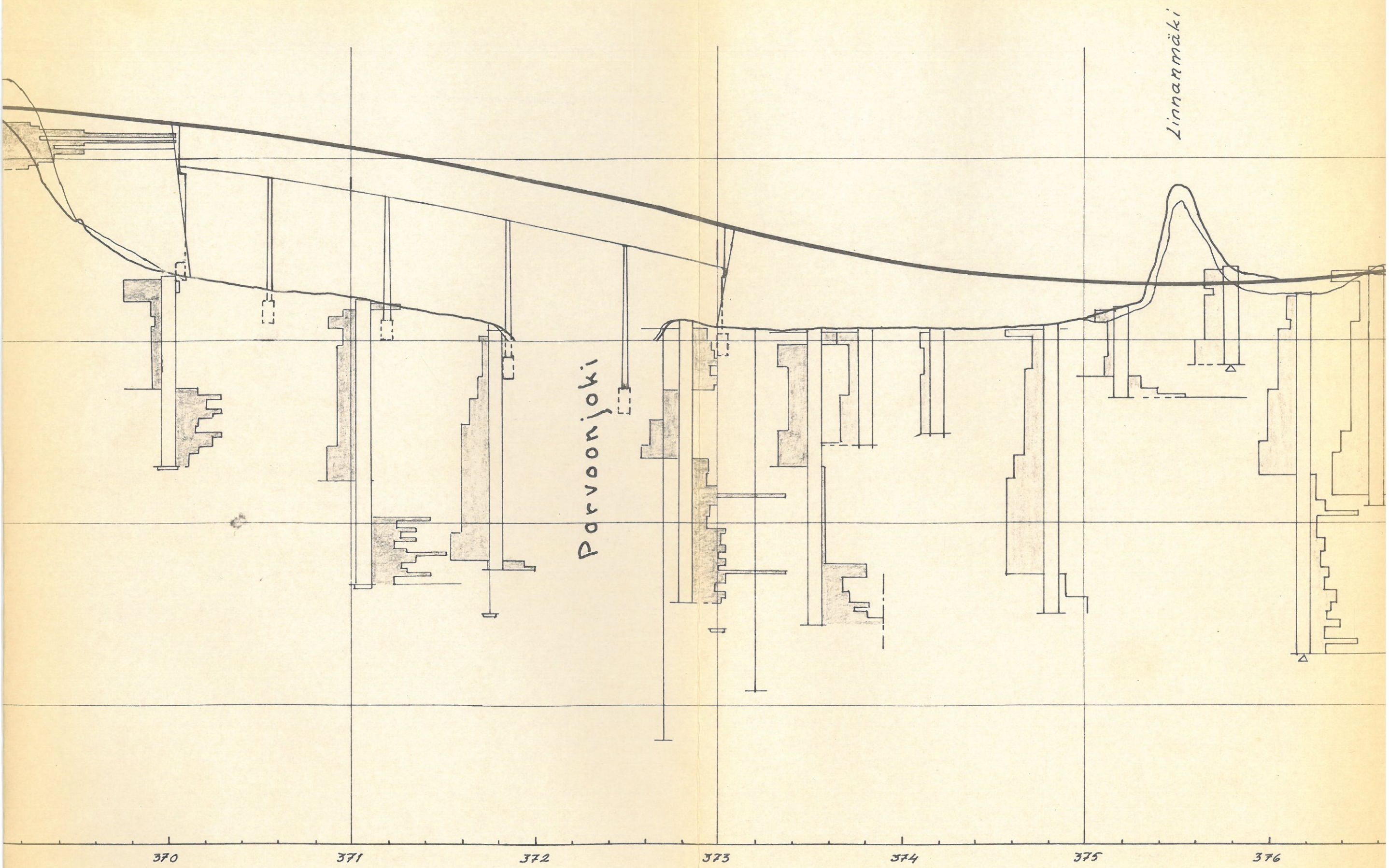
Karttaläite 1



PITUUSLEIKKAUS LINNAMÄEN KOHDALLA  
1:2000 / 1:200 SILTAVAIHTOEHTO A

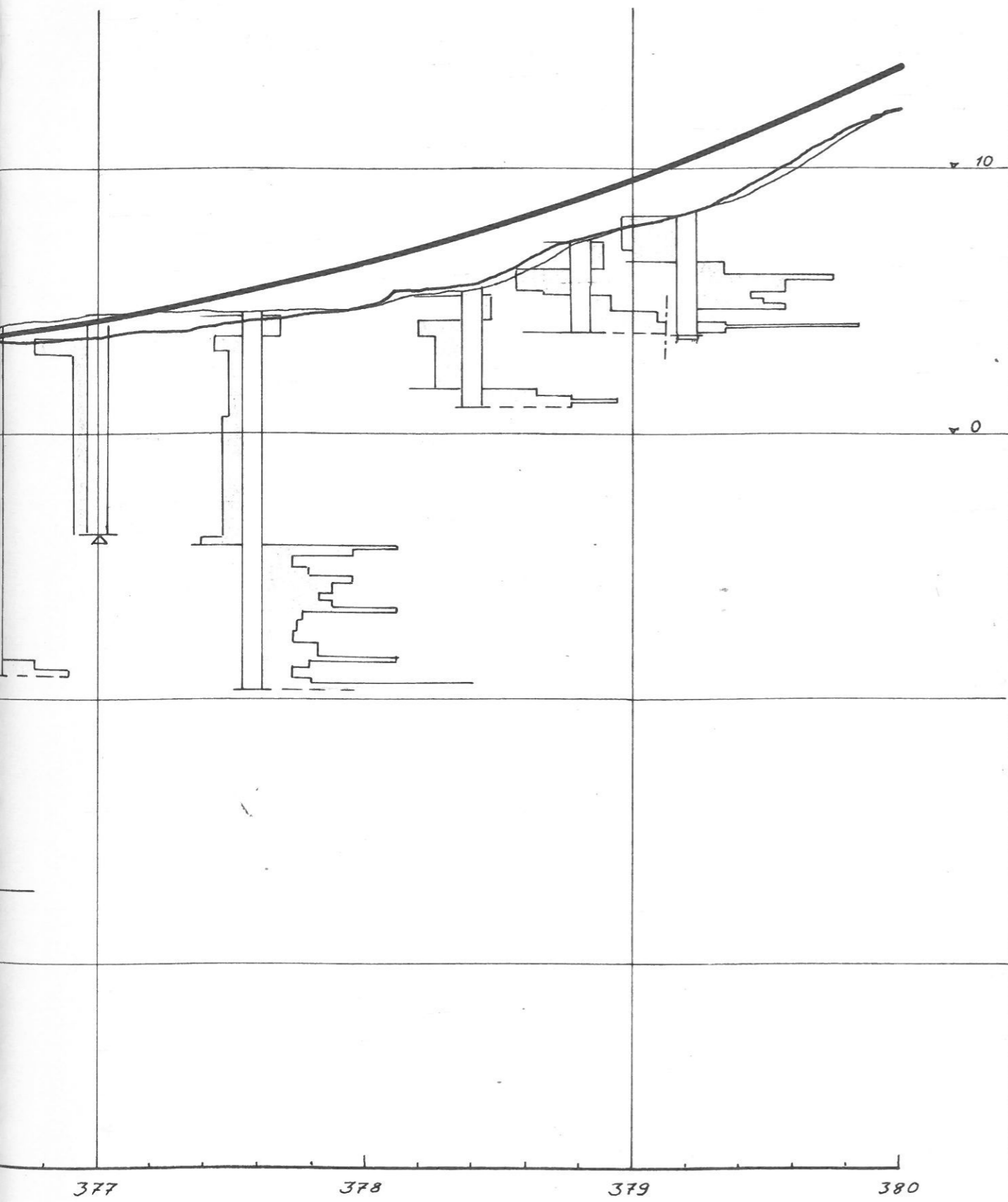
TVH 23 11 64/SH







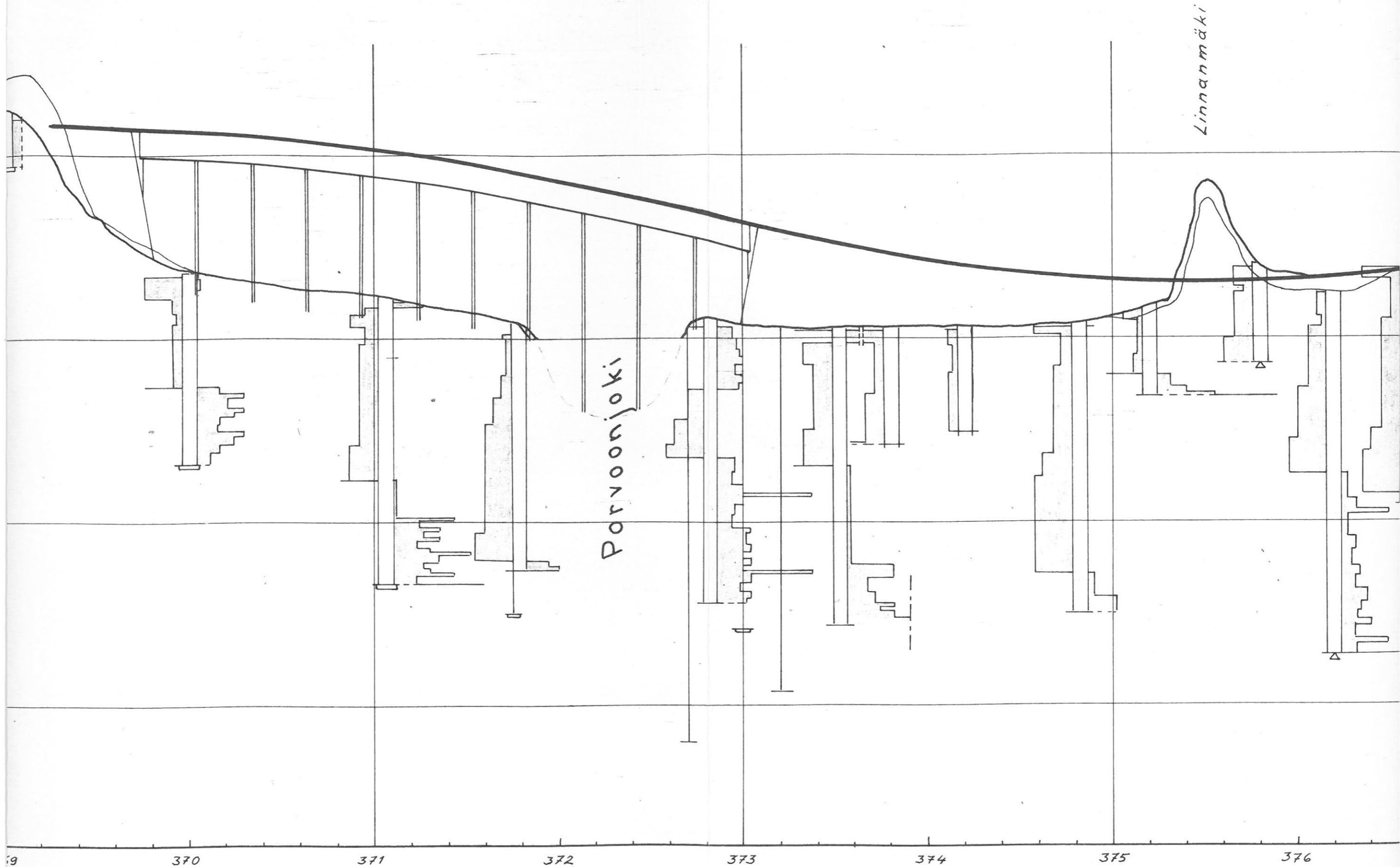




377 378 379 380

$R = 6000$

PITUUSLEIKKAUS LINNANMÄEN KOHDALLA  
1:2000 / 1:200 SILTAVAIHTOEHTO B



39

370

371

372

373

374

375

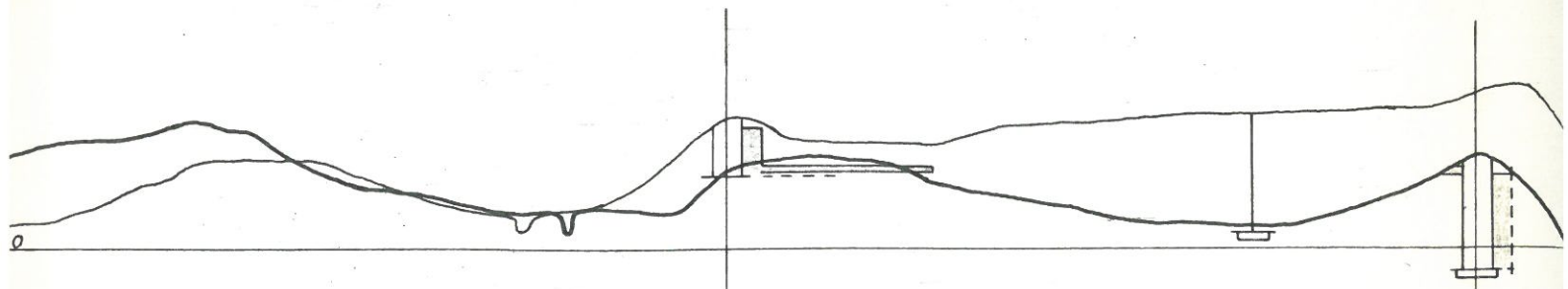
376

$R = 3500$

$A = 600$

$A = 700$





366

367

368

369

$R = 3000$

$A = 600$

$A = 600$

PORVOO, LINNAMÄKI.  
PIKKU LINNAMÄKI

ETUALALLA PORVOONJOKI.  
|MOOTTORITIELINJA|

ISO LINNAMÄKI



1

VALOK. L. HAGLUND 1965 (HBL).



PORVOO , ISO LINNAMÄKI.

MAARIN (MARENIN) NYKYISTÄ VESIALUETTA.



2



PORVOO , ISO LINNAMÄKI .



3

VALOK. L. HAGLUND 1965 (HBL).



PORVOO , ISO LINNAMÄKI.



→  
MOOTTORITIE  
SUUNTA.

VALOK. L. HAGLUND 1965 (HBL).



PORVOO , ISO LINNAMÄKI.

VALLIHAUTAA.



5

VALOK. L. HAGLUND 1965 (HBL).



Porvo, Simamäki

mooettorite



6  
F. 30977

Porvoon Simamäki alue kuvattuna Porvoonjoen länsi-  
rannalta. Vasemalla Iso Simamäki; vasemmalla Pikkä Simamäki.



7  
F. 30978

↓ = Pannusenkaavan, LOM 16875, löytöpäikkä.

F. 30979



8

Iso Simamäki.



Poroo limnamäki-alue, Pikku Limnamäen eteläinen kukkula.



15  
F.30986

Pikku Limnamäen meliomäinen  
latomus, no 1.



16

F.30987

Pikku Limnamäen matkitt  
latomukset 1 ja 2.



17.  
F.30988

Pikku Limnamäen eteläisen kukkulan tasaista lakea, joka  
raikuttua samalla tavoin keinotehoisesti tasatulta kuin  
Ison Limnamäen lakea.



18.  
F.30989

Pikku Limnamäen eteläisen kukku-  
lan tasaista lakea. Taustalla Poroo-  
järvi.

Valok. A-L. Silvénin karto





9  
F. 30980

Neliömäinen latomus. Rannereenkaan, KM 16875, läytepäikän. (Raunio no 1)



10

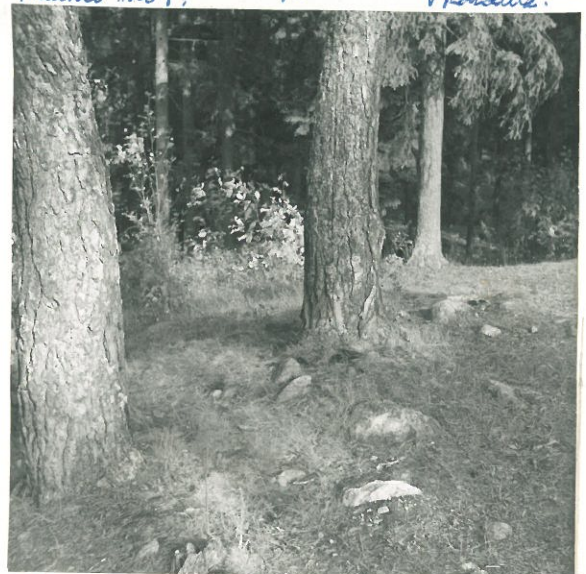
F. 30981

Neliömäinen latomuskoen reunus kiveysten, ↓ = rannereenkaan kivi, kiveäuslojissa kalmen Raunio no 1, pohdella.



11  
F. 30982

Neliömäinen latomus. Kuva boillies-  
te. Raunio no 1,



12

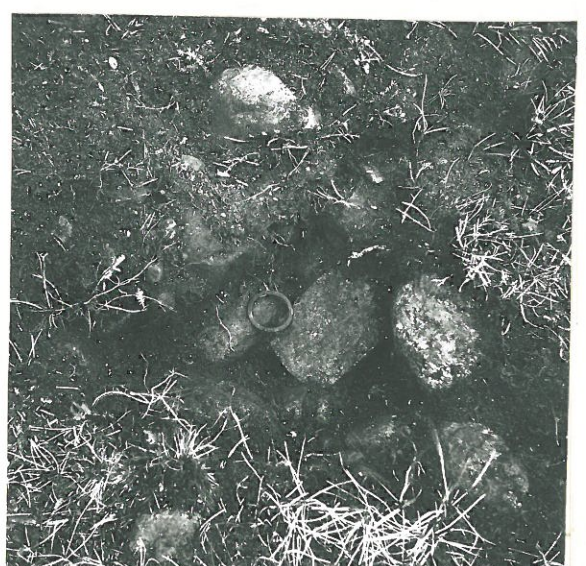
F. 30983

Neliömäinen latomus. Kuva  
syksyllä 1964. Raunio no 1.



13  
F. 30984

Neliömäinen latomus. Kuva kaimesta,  
Kuva syksyllä 1964. Raunio no 1



14

F. 30985

Rannereenkaan, KM 16875, läytepäikän.  
Koru on toisen kivienan päällä.  
Raunio no 1.



Puomun limnamäki-alue, Iso Limnamäki.



19.  
F.30990

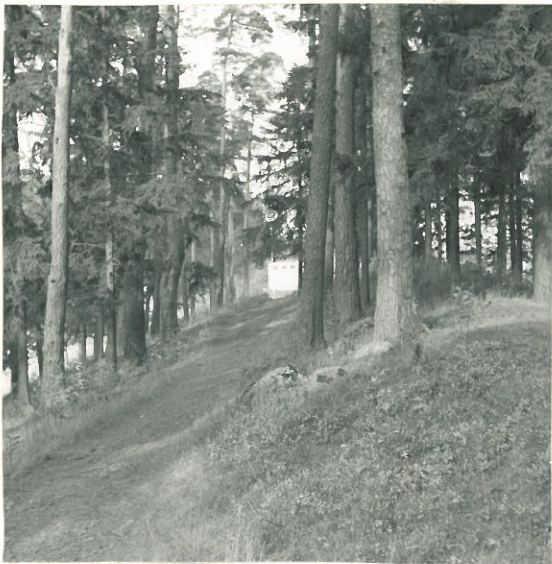


20.

F.30991

Matala, soikea kätörmus. Ison  
Limnamäen luoteiskiekkessä.  
↓ = kochuoppa. Summitteilla olevaa  
Helsinki-Loviisa moottoritiealuetta.

Ison Limnamäen luoteiskiekkien  
rinnitte.



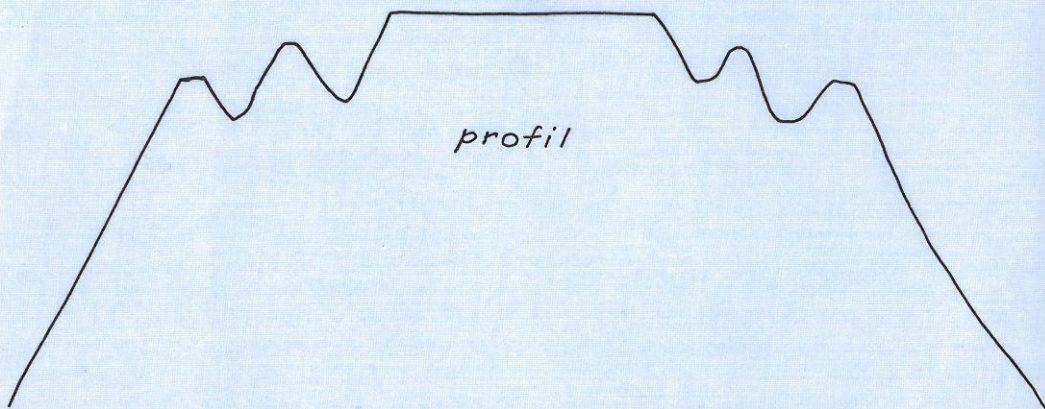
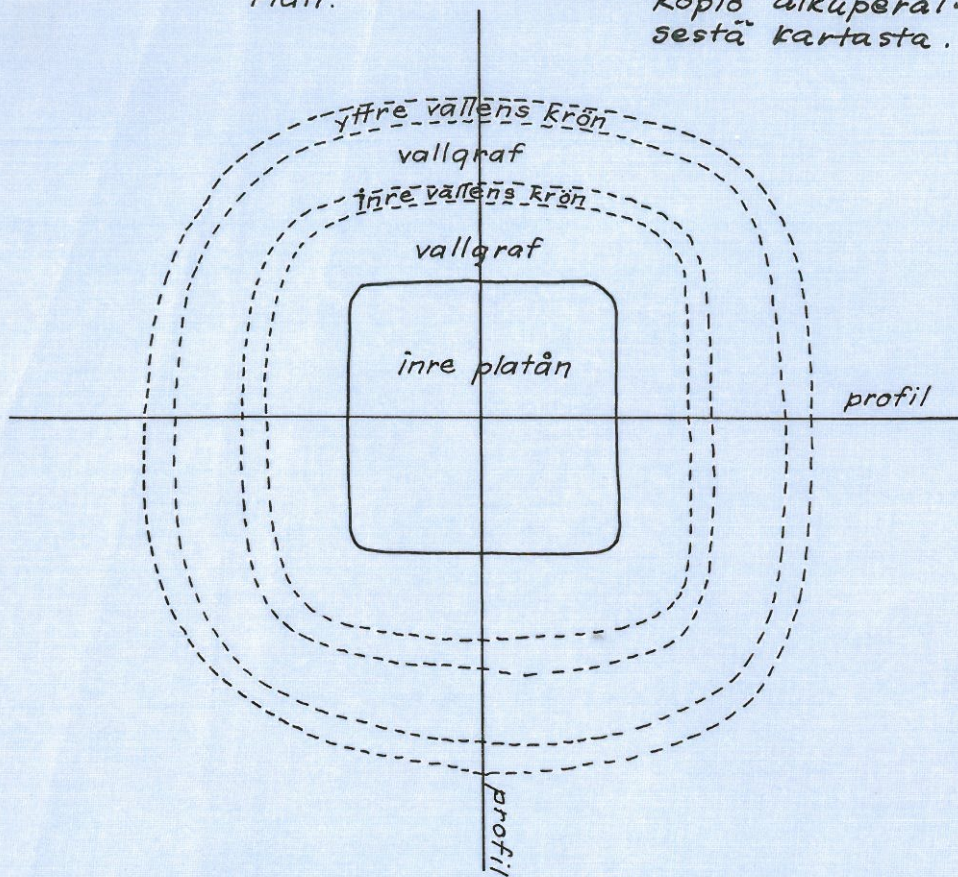
21.  
F.30992

Ison Limnamäen luoteiskiekkellä,  
tiheällä harjanteella, joka rakentaa  
keinotekoisesti muuratulle. Siinä  
19 oleva soikea kätörmus on  
tällä harjanteella. Summitteilla  
oleva Helsinki-Loviisa moottori-  
tiekinä kulkee tämän harjan-  
teen ylitse.



Kanttaliite 4.  
Kopio alkuperäisestä kartasta.

Plan.



Förslag till plan och profil.  
Felix Edelman 1902.

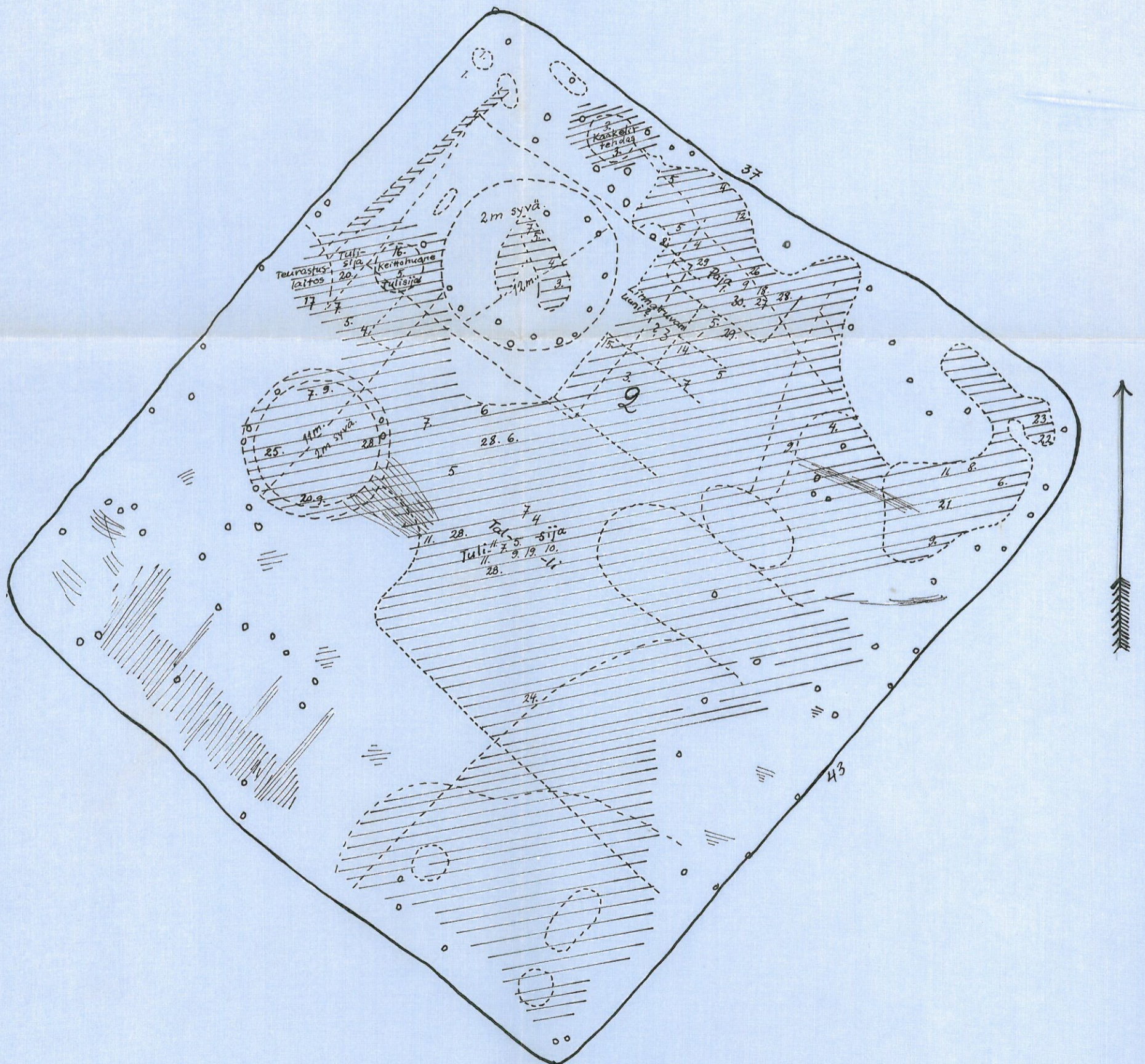


Asemapiirros Porvoon Linnamäestä.

Tehty kaivaustöitten jälkeen, joita  
Valtionarkeologi J. R. Aspelin  
kesällä 1886 täällä tolmitti.

Katso uudessa luettelossa n<sup>o</sup> 2480.

Kopio alkuperäisestä kartasta.

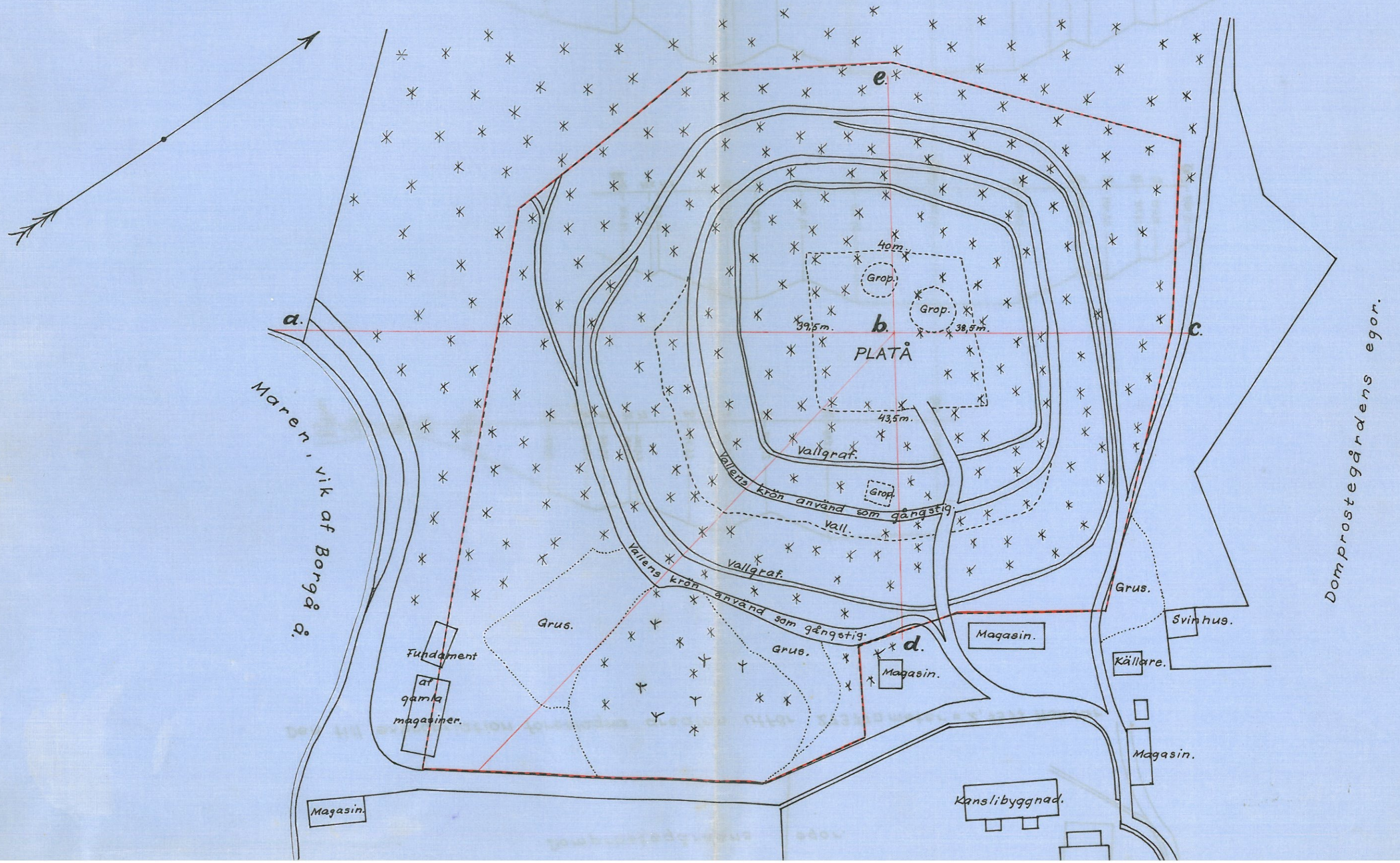




PLAN OCH PROFILER AF BORGBACKEN INVID BORGÅ STAD,  
UPPRÄTTADE I AFSEENDE Å TILLÄMNAD EXPROPRIATION ÅR 1902.

AF FELIX EDELMANN

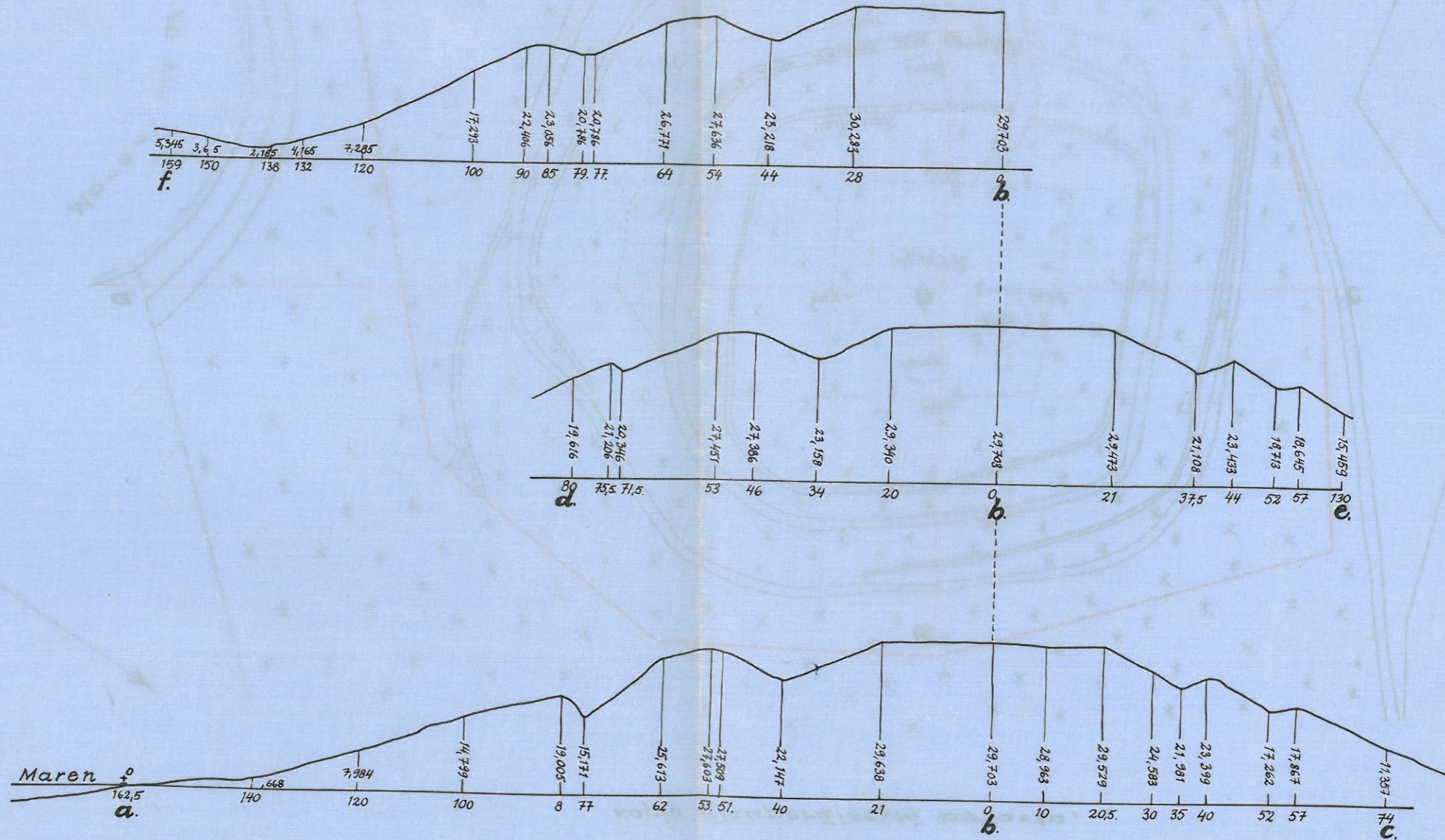
kopio alkuperäisestä kartasta.



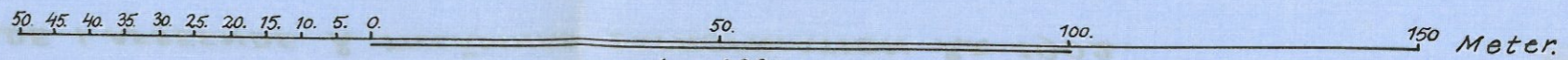


Domprostegårdens egor.

Den till expropriation föreslagna arealen utför 27377<sup>0</sup> meter = 2,7377 hektar.



Skala.



1 : 1000.

För höjd och längd densamma.