

lää, 6/10-66

PULKKILA NIILESSAARI MÄNTYMÄKI I ja II 1

Aimo Kehusmaa 1966

Kesällä 1965 inventoin Pulkkilan ja Kestilän pitäjien alueelle tulevan Uljuan tekoaltaan alle jääviä muinaisjäännöksiä, ja kesällä 1966 sain Muinaistieteelliseltä toimikunnalta tehtäväkseni tarkempien tukimusten suorittamisen TVH:n määrärahan turvin edellisen kesän löytöpaikoilla. Käytettävissäni ollut aika riitti kaivaukseen Kestilän Lievoperän Päivärinteessä (josta kertomus erikseen) ja koekaivauksiin Pulkkilan Niilessaareissa Mäntymäki I ja II -nimisillä löytöpaikoilla.

Mäntymäki on n. 400 x 200-300 m:n laajuinen kumpare, joka kohoaa 4-5 m ympäröivää maastoa korkeammalle n. 200 m:n päässä Uljuanojasta, ojan koillispuolella. (Ks. karttaa, liite n:o 1) Kunhan Uljuan tekoallas aikanaan valmistuu, jää koko mäki vedenpinnan alapuolelle.

MÄNTYMÄKI I

pitäjä: Pulkkila  
 kylä: Pulkkila  
 tila: Mäntymäki, rn:o 1<sup>12</sup>  
 om.: Ilmari Koskela, os. Mäntymäki Niilessaari PULKKILA  
 peruskartta n:o 341207, koord.: p713545, i44865  
 löydöt: KM 16814:1-2, 17063:1-7

Mäntymäki I:ksi nimitän kumpareen lounaispäässä sijaitsevan Mäntymäen tilan päärakennuksen eteläpuolella olevaa löytöpaikkaa. (Ks. Pulkkilan inventointikertomus v:lta 1965, asp. n:o 1) Kvartsi-kaapimen ja -iskosten löytöpaikalle (kartta, liite n:o 1) paalutettiin 36 m pitkä ja 1 m leveä koeoja. Kun kaivettaessa todettiin löytöjen olevan aivan mitättömät, jätettiin ajan säästämiseksi osa paalutetusta alueesta kaivamatta (ks. profiilikarttaa, liite n:o 2) Vähäiset löydöt (KM 17063:1-7, kvartsi-iskoksia ja pala piitä) tulivat kaikki multakerroksesta. Multakerroksen paksuus vaihteli 10-25 cm:iin, ojan yläpäässä (ruudut 19 ja 20) se oli 10-15 cm ja muualla 20-25 cm. Multakerroksen alla oli ruuduissa 9-20 vaaleanruskea hiekka, ruudussa 10 hiekkakerroksen alta, n. 0,5 m:n syvyydessä maanpinnasta lukien, paljastui kova savi. Koeojaa alas-päin mentäessä saven päällä oleva hiekkakerros oheni vähitellen niin, että ruudusta 8 lähtien savi tuli esiin heti multakerroksen alla. Kulttuurikerrosta tai kiinteitä muinaisjäännöksiä ei esiintynyt koeojan alueella, eikä pellon pinnaltakaan enää löytynyt ~~mitään~~ mitään kivikautiseen asuinpaikkaan viittaavaa; jos paikalla on esihistoriallisena aikana viivytty, oleskelu on ollut hyvin lyhytaikaista. Kun nämä havainnot oli tehty,

luotiin kaivettu alue jälleen umpeen.

Kiintopisteenä käytettiin koeojan eteläpäästä lounaaseen n. 15 m:n päässä olevaa maakiveä, jonka korkeus on 73,76 m ymp. vaakittuna Mäntymäen talon päärakennuksesta n. 150 m pohjoiseen valtatie 4:n länsipuolella olevasta kiintopisteestä, jonka korkeus on 77,20 m ymp. peruskartan n:o 341207 mukaan.

## MÄNTYMÄKI II

maanomistussuhteet samat kuin edellä  
koord.: p713569, i44881  
löydöt: KM 17064:1-21

Mäntymäki II:ksi nimitän kumpareen kaakkoispäässä sijaitsevaa paikkaa, josta isäntä Ilmari Koskela on kertonut löytäneensä mullan alta "nuotiopaikan". (Ks. Pulkkilan inv.kert. v:lta 1965, asp.n:o 1a, sekä karttaa, liite n:o 1) Paikka on hyvin loivasti koilliseen viettävää laidunniittyä, jota pohjoisessa ja idässä reunustaa kapea (20-40 m leveä) metsänauha; sen kohdalla vietto on jyrkempää ja päättyy tasaiseen suosta raivattuun peltoon. Niitylle paalutettiin ja kaivettiin 30 m pitkä ja 80cm leveä koeoja suuntaan 53-00, siten että sen luoteispää ulottui metsäkaistan reunaan (ks. karttaa, liite n:o 3) Koeoja ei tuonut päivänvaloon kulttuurikerrosta eikä kiinteitä muinaisjäännöksiä ja irralliset löydötkin jäivät kovin vähäisiksi. Kun ruutujen 13, 14 ja 15 alueelta löytyi kvartseja hiukan enemmän kuin muualta, jokunen jopa mullan alla olevasta hiekkamoreenikerroksestakin, paalutettiin ruudun 14 kohdalle ensimmäistä ojaa vastaan kohtisuora koeoja II, joka ulottui 6 m koeoja I:n lounais- ja 14 m sen koillispuolelle. (ruudut M-V). Kun ruutujen M-Q löydöt olivat vielä harvalukuisemmat kuin koeoja I:n löydöt, jätettiin 8 m:n pituinen pätkä (ruudut R-U) kaivamatta ja kaivettiin vain ojan koillispuoleen viimeinen ruutu V. Ruokamultakerros oli 15-20 cm vahva, paitsi ruudussa V, jossa sen paksuus oli n. 50 cm, ilmeisesti multaa on kynnettäessä siirtynyt vähitellen viettoon. Mullan alla oli 20-30 cm vaaleanruskeaa hiekkamoreenia, joka vähitellen muuttui vaaleaksi hiesumoreeniksi. Koeoja II:n ruuduissa M, N ja O oli multakerroksen alla näkyvissä katkonainen, pari cm vahva kerros vaaleanharmaata huuhtoutunutta hiekkaa ("lyijyhiekkaa").

Parista kvartsi- ja kvartsiittiesineistä sekä iskoksista päätellen paikalla on ilmeisesti ollut esihistoriallisena aikana lyhytaikainen oleskelupaikka, johon isännän löytämä liesikin on kuulunut. Pari ruokamullasta löytynyttä pii-iskosta lienevät sen sijaan ns. historiallisen ajan tuluspiitä.

Kiintopisteenä käytettiin koeoja I:n kaakkoispäästä n. 6 m lounaaseen olevaa maakiveä, jonka korkeus on 75,45 m ymp. vaakit-

tuna edellä mainitusta maantien varressa olevasta kiintopisteestä, jonka korkeus on 77,20 m ymp.

Tutkimusten jälkeen kaivetut koeojat peitettiin, jotta laitumella kulkevat vasikat eivät katkaisisi koipiaan niissä.

kertomukseen liittyy:

kolme karttapiirrosta  
valokuvat ff 31614, 31615

Helsingissä, 6.10.1966

*Aimo Kehusmaa*  
Aimo Kehusmaa, hum.kand.

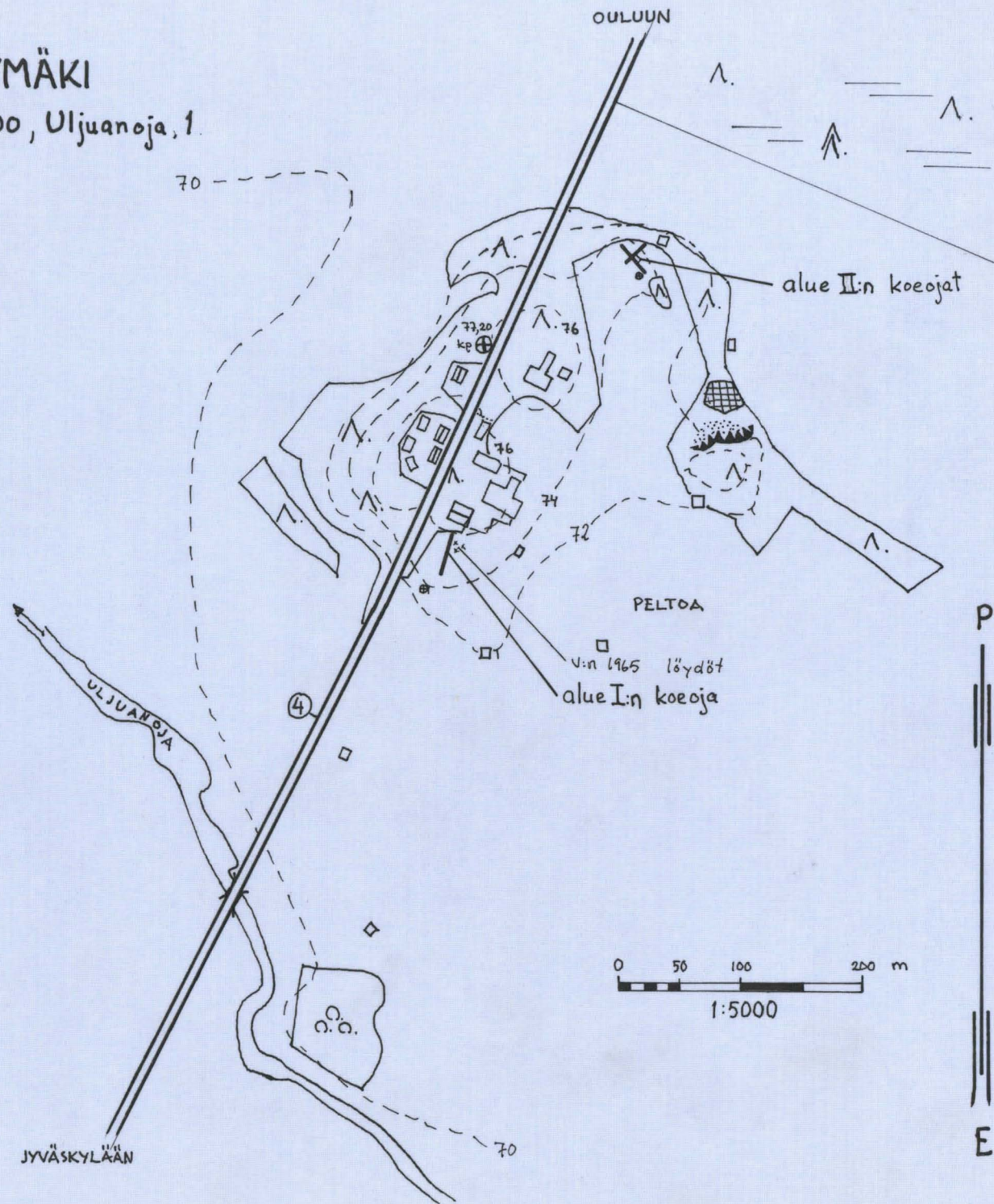
40

# PULKKILA NIILESSAARI MÄNTYMÄKI

suurennos TVH:n kartasta 1:10000, Uljuanoja, 1.  
ja peruskartasta n:o 341207

A.Kehusmaa 1966

kertomuksen liite n:o 1



# PULKKILA NILESSAARI MÄNTYMÄKI I

koeojan profiili lännestä katsottuna

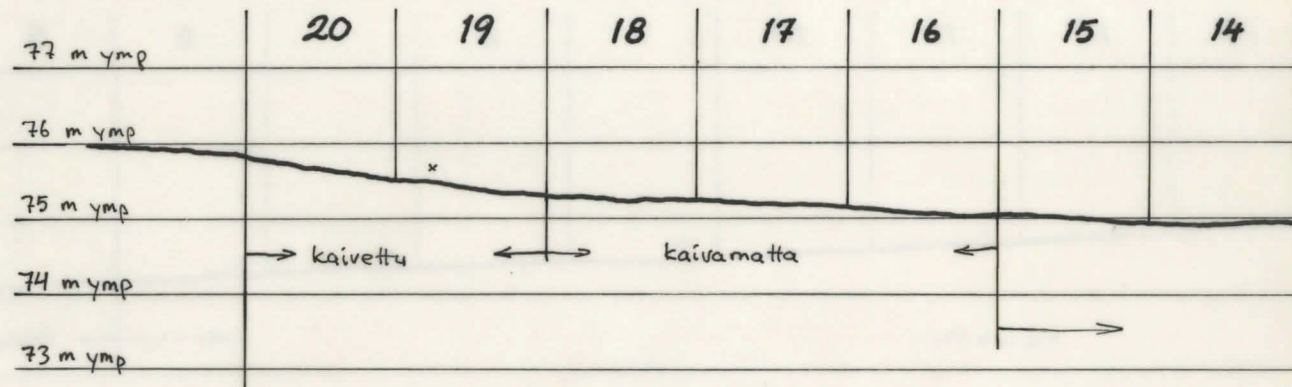
mittak. 1:100

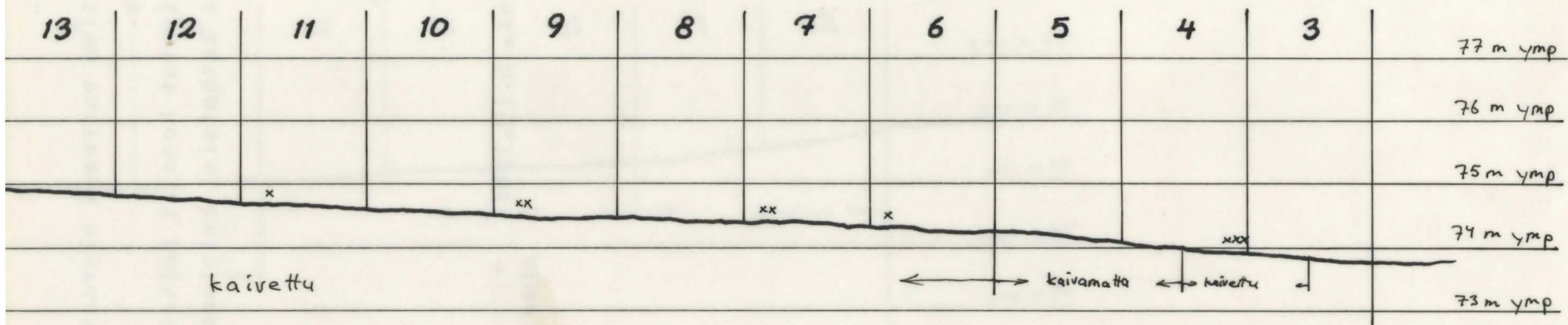
kp = 298 = 73,76 m ymp.

A. Kehusmaa 1966

kertomuksen liite n:o 2

x 1 kvartsi-iskos

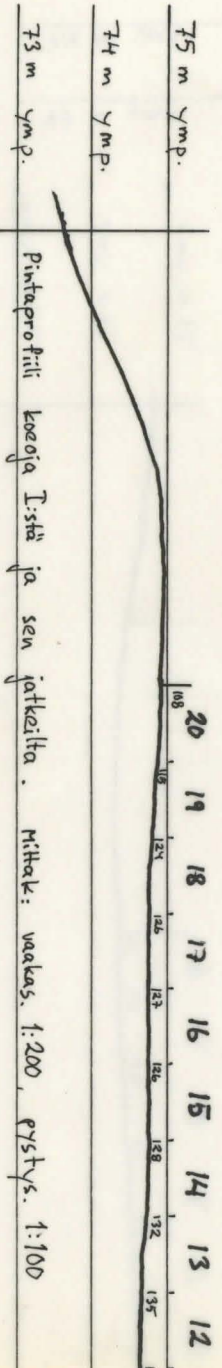
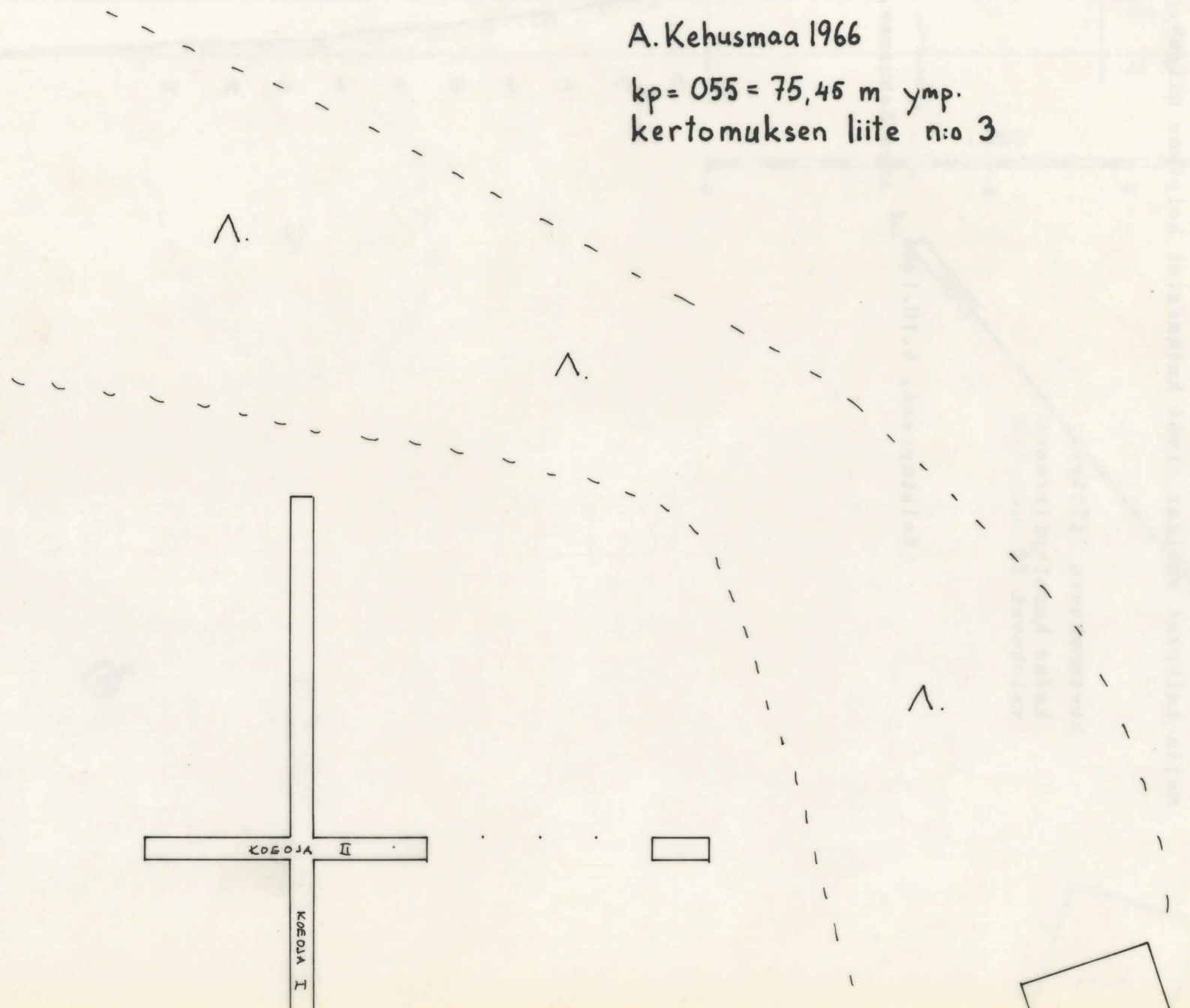




PULKKILA NILESSAARI MÄNTYMÄKI II

A. Kehusmaa 1966

kp = 055 = 75,45 m ymp.  
kertomuksen liite n:o 3



75 m ymp.

74 m ymp.

73 m ymp.

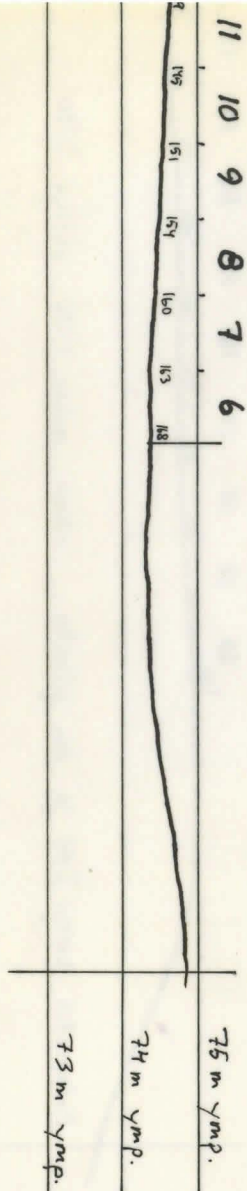
Pintaprofiili koedja I:stä ja sen jatkeelta. Mittak: vaakas. 1:200, pystys. 1:100

20  
19  
18  
17  
16  
15  
14  
13  
12  
148  
146  
144  
142  
140  
138  
136  
134  
132  
130

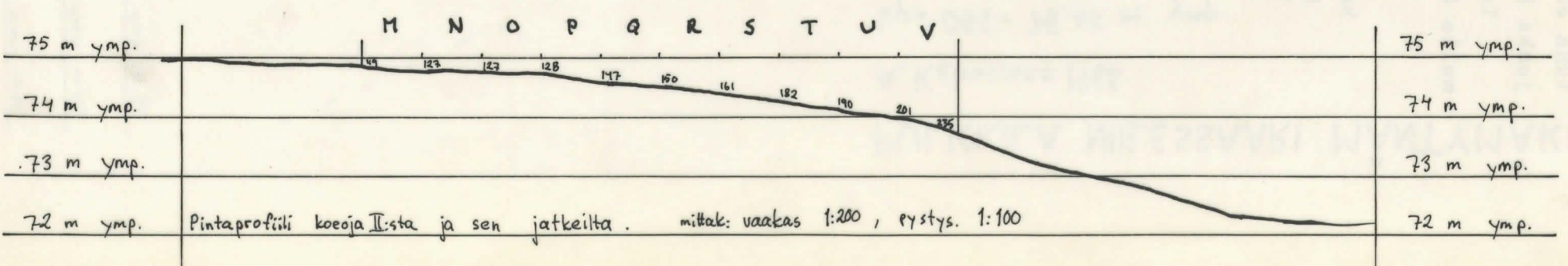
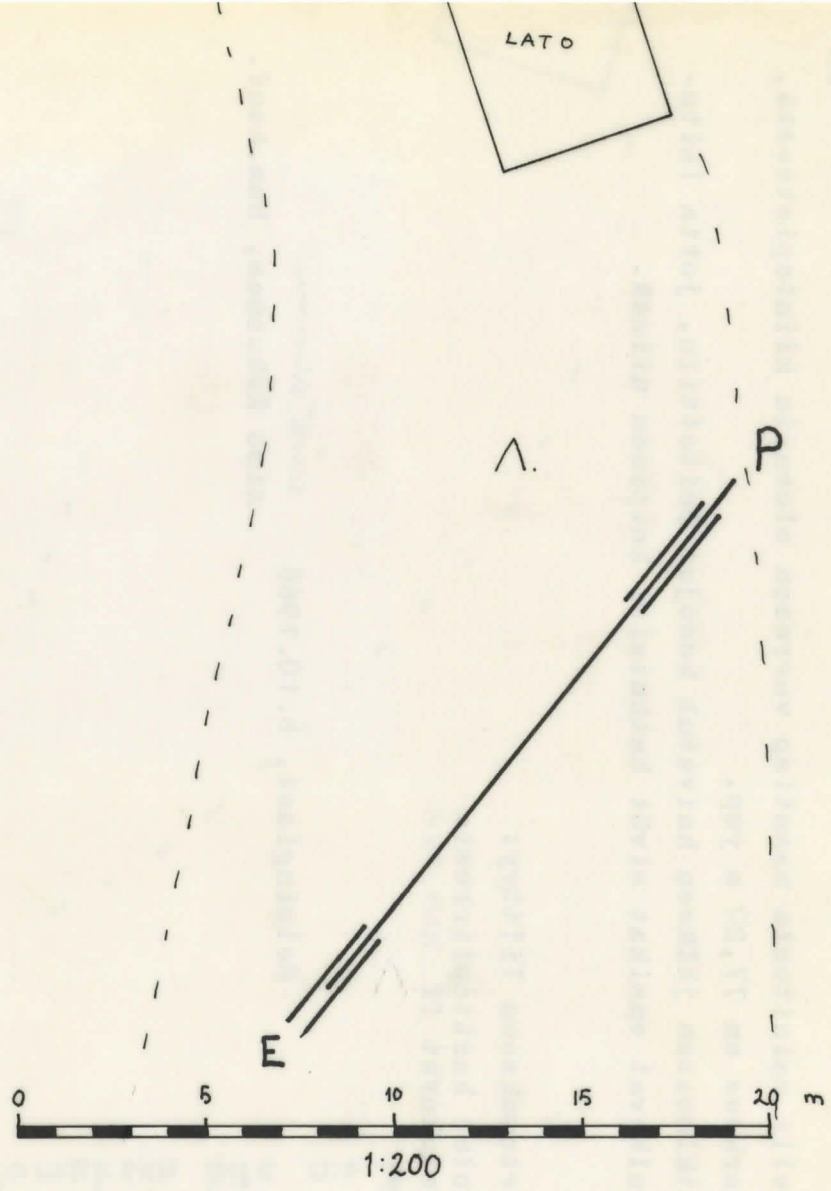
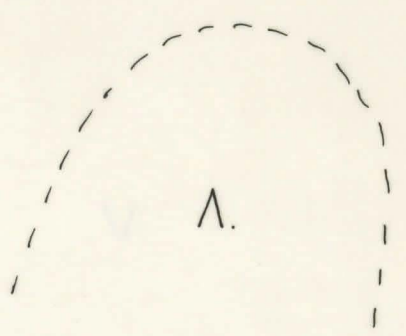
KOEDJA II

KOEDJA I





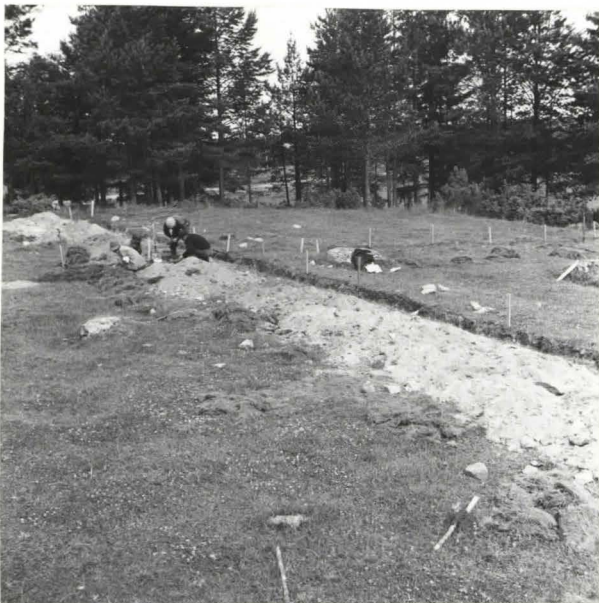
⊕<sub>KP</sub>





+ 31614

Mäntymäki I.  
Koeajaa kaivetaan. Oikealla Mäntymäen  
päänäkymus.  
Kuva kaakosta.



+ 31615

Mäntymäki II.  
Koeaja I avattuna, II vaita pealutettuna.  
Puiden välistä näkyy melostietä.  
Kuva etelästä, kiintopisteeltä.