

PUNKAHARJU SALKONIEMI

Kivikautisen asuinpaikan koekaivaus

Kreetta Lesell 2002

**PUNKAHARJUN SALKONIEMEN KIVIKAUTISEN
ASUINPAIKAN KOEKAIVAUKSET**
Kreetta Lesell 2002



MUSEOVIRASTO

TIIVISTELMÄ

PUNKAHARJUN SALKONIEMEN KIVIKAUTISEN ASUINPAIKAN KOEKAIVAUKSET

Museovirasto, arkeologian osasto
Kaivaustenjohtaja: FK Kreetta Lesell

Punkaharjun Salkoniemen kivekautisen asuinpaikan kaivaminen tuli ajankohtaiseksi, koska niemeä oltiin kaavoittamassa pientaloalueeksi ja esihistoriallisen asuinpaikan kohdalle suunniteltiin asuinalueelle vievää tietä. Kaivausten tavoitteena oli tutkia asuinpaikan kunto ja laajuus sinne suunnitellun tielinjan kohdalta ja selvittää jatkotutkimuksen tarve. Punkaharjun Salkoniemen kivekautisella asuinpaikalla tehdyt tutkimukset osoittavat selvästi, että kysymyksessä on erittäin rikas asuinpaikka, joka ajoittuu tyypillisen kampakeramiikan ajasta aina Pöljän keramiikan aikaan asti. Alueella sijaitsee myös asuinpainanteita. Alueen arvoa lisää se, että asuinpaikka on säilynyt kokonaisuudessaan lähes koskemattomana.

Sisällys:

Sisällysluettelo	1
Arkistotiedot	2
Peruskarttaote	3
1. Johdanto	4
2. Kaivausten tavoite ja aikaisemmat tutkimukset	4
3. Asuinpaikan sijainti ja topografia	5
4. Tutkimukset	5
4.1. Kaivaustekniikka	5
4.2. Dokumentointi	6
5. Maaperä ja likamaat	6
5.1. Koekuopat	6
5.2. Kaivausalue 1 ja 2	7
6. Löydöt	7
6.1. Saviastianpalat	10
6.2. Kiviesineet	10
6.3. Iskokset ja ytimet	10
6.4. Palanut luu	11
6.5. Muut löydöt	11
7. Painanteet	11
8. Hiilimiilu	12
9. Yhteenveto	12
Karttaluettelo	13
MV-negatiiviluettelo	13
Diapositiiviluettelo	14
Kuvat	15 - 19
Kartat	20 -
Luuanalyysi	liite 1

Arkistotiedot

Punkaharju Salkoniemi

Peruskartta 4124 05 Suuri-Matko

x=6849 66, y=4470 32, z= 79,3 - 83,7 m mpy pkoo 6851 945, ikoo 3628 773

Museovirasto / arkeologian osasto

Kaivausten johtaminen ja raportin laatiminen: FK Kreetta Lesell, Museovirasto

Kunta: Punkaharju

Kylä: Tuunansaari

Tila: 1:222 Pakkasenharju

Kiinteistötunnus: 61841700010222

Maanomistaja: Punkaharjun kunta

Maksaja: Punkaharjun kunta

Budjetti: 13075,00 €

Kenttätyöaika: 8.- 19.7.2002

Löydöt: Salkoniemi KM 33624:1 - 927

Tutkitun alueen laajuus on yhteensä 54 neliometriä: kaivausalue 44 neliometriä, koekuopat 10 neliometriä

Aikaisemmat tutkimukset: Timo Sepänmaa Punkaharjun muinaisjäännösinventointi 1989

Anne Vikkula koekaivaus 1990

Aikaisemmat löydöt: (Sepänmaa 1989) KM 24783:1 - 4

(Vikkula1990) KM 32658:1 - 137

Peruskarttaote: s. 3

Kartat: s. 15 - 26

Valokuvat: s. 27 - 31, negatiivit 125346 - 125356

Diat: 50627 - 50655

Peruskarttaote

4124 05 SUURI-MATKO

Asuinpaikan koordinaatit x=6849 66

y=4470 32

z=79,3-83,7 m mpy



Asuinpaikka merkitty punaisella.

Karttapaikka Helsinki.

1. JOHDANTO

Kesällä 2001 allekirjoittanut sai Museoviraston arkeologiselta osastolta tehtäväkseen kaivaa Punkaharjun Salkoniemen kivikautisella asuinpaikalla. Alueen kaivaminen tuli ajankohtaiseksi, koska niemeä oltiin kaavoittamassa pientaloalueeksi ja esihistoriallisen asuinpaikan kohdalle suunniteltiin asuinalueelle vievää tietä. Koska Salkoniemen arkeologiset kaivaukset olivat muinaismuistolain 15 § mukaiset, kaivaukset kustansi rahoitti hankkeen toteuttaja, Punkaharjun kunta. Kaivausten yhteenlaskettu budjetti oli 13075,60 €. Kaivausten johtajana toimi allekirjoittanut FK Kreetta Lesell ja piirtäjänä Huk Kirsi Sipiläinen. Kaivajina oli viisi kunnan palkkaamaa punkaharjulaista miestä. Kenttätöitä tehtiin 8. - 19.7. 2002 välisenä aikana.

2. KAIVAUSTEN TAVOITE JA AIKAISEMMAT TUTKIMUKSET

Kaivausten tavoitteena oli tutkia Salkoniemen Punkaharjun asuinpaikan kunto ja laajuus sinne suunnitellun tielinjan kohdalta ja selvittää jatkotutkimuksen tarve. Lisäksi lähistölle tehtiin muutama koekuoppa, joiden avulla selvitettiin mahdollisuuksia tielinjan siirtoon.

Salkoniemen asuinpaikan löysi Timo Sepänmaa vuonna 1989 Punkaharjun muinaisjäännösinventoinnissa. Tällöin kohteessa sijaitsevan hiekkatien pinnalta saatiin esihistoriallisia löytöjä. Lisää löytöjä tuli noin 2 m länteen muinaisen rantatörmän päälle tehdystä koekuopasta. Löydöt olivat saviastianpaloja ja kvartseja (KM 24783:14). Timo Sepänmaan mukaan saviastianpalat olivat kampakeramiikkaa ja asbestikeramiikkaa (Pöljä).

Vuonna 1990 Anne Vikkulan johtamissa koekaivauksissa Salkoniemen asuinpaikalle tehtiin fosfaattikartoitus, kairaseulontatutkimus ja systemaattinen koekuopitus. Nämä koekaivaukset olivat osa projektia, jonka tarkoituksena oli Mikkelin läänin kiinteiden muinaisjäännösten rajojen määrittäminen. Töitä tehtiin Salkoniemessä viikon ajan. Koekuopista tuli runsaasti esihistoriallisia löytöjä, esim. saviastianpaloja, iskoksia, kiviesineitä ja palanutta luuta (KM 26808: 1 - 137). Tällöin kiinnitettiin ensimmäisen kerran huomiota alueella sijaitseviin painanteisiin, joita Vikkulan mukaan havaittiin kuusi kappaletta.

3. SIJAINTI JA TOPOGRAFIA

Punkaharjun Salkoniemen asuinpaikka sijaitsee Punkaharjun kirkosta noin 2,5 km kaakkoon olevassa mäntymetsässä Puruveden rannalla Salkoniemen itäpuolella. Alue on Punkaharjulta Kesälahteen menevän tien pohjoispuolella, lähellä Putikon tien risteystä. Muutama metri itään tästä risteyksestä lähtee pohjoiseen pieni hiekkatie, joka menee Salkoniemen asuinpaikan läpi. Asuinpaikan ydinalue on suurin piirtein kohdassa, jossa hiekkatie haarautuu kahteen osaan. Selkein asuinpainanne on heti hiekkatien risteyskohdan pohjoispuolella.

Alueen rinteet viettävät länteen ja pohjoisosassa lounaaseen. Asuinpaikka sijaitsee rantaterassilla, joka alkaa noin 81 m korkeudella. Terassi on noin 150 m pitkä ja 30 - 40 m leveä. Terassin itäpuolella rinne kohoaa melko jyrkästi noin 85 korkeudella olevaan harjanteeseen, jonka jälkeen harjanne laskee itään. Tämän jälkeen niemen keskiosa on melko tasaista. Niemen pohjois- ja itäosassa rinne laskee tasaisemmin eikä samankaltaista terassia kuin länsiosassa ole havaittavissa.

Asuinpaikalla puusto on mäntyä, rannan läheisyydessä on myös pusikkoa. Niemen eteläosassa on lehtipuita. Maaperä alueella on hienoa hiekkaa, niemen pohjoiskärki on sen sijaan kivikkoisempaa. Aluskasvillisuus on varpua, varsinkin mustikkaa alueella on runsaasti.

4. TUTKIMUKSET

4.1. KAIVAUSTEKNIikka

Kaivaukset aloitettiin luomalla asuinpaikalle koordinaatisto. W-E suuntainen peruslinja tehtiin korkeuskäyriä vastaan ja S-N suuntainen peruslinja lähelle asuinpaikan arvioitua ydinaluetta. Tämän jälkeen suunnitellun tien kohdalle kaivettiin kahdessa rivissä koekuoppia W-E peruslinjan suuntaisesti. Rivistöä laajennettiin ydinalueella. Tämän lisäksi ydinalueelle tehtiin pieni tasokaivaus. Koekuopissa kaivaminen aloitettiin poistamalla pintaturve, jonka jälkeen maa kaivettiin lapiolla. Kaivamisen jälkeen maa seulottiin. Koekuopat olivat 50 cm x 50 cm -kokoisia ruutuja. Tasokaivausalueella pintaturve poistettiin lapiolla, jonka jälkeen maata kaivettiin pelkoilla 5 cm kerroksina. Kolmannen kerroksen jälkeen siirryttiin kaivamaan lapiolla 10 cm kerroksia. Kaivamisen jälkeen maa aina seulottiin. Löydöt kerättiin talteen ruuduittain ja koekuopittain,

joiden lounaiskulmiin tässä kertomuksessa annetut x:n ja y:n arvot viittaavat. Alueen kaivamista jatkettiin aina yhtä kerrosta syvemmälle sitä kerrosta, missä löydöt ja likamaat havaittiin. Kaivauskerrokset laskettiin niin, että turvekerroksen poistamisen jälkeen tultiin tasoon 0, jonka jälkeen kaivettiin ensimmäinen kerros ja tultiin tasoon 1.

4.2. DOKUMENTOINTI

Alueesta piirrettiin yleiskartta. Tasokaivauksesta piirrettiin tasot ja profiilikartta. Koekuopista tehtiin muistiinpanot vihkoon. Tasoista otettiin sekä mustavalkokuvat että dioja, mutta suurin osa kuvista epäonnistui aurinkoisen sään aiheuttamien syvien varjojen johdosta.

5. MAAPERÄ JA LIKAMAAT

5.1. KOEKUOPAT

Kaivaukset aloitettiin kaivamalla kahdessa rivissä koekuoppia suunnitellun tien kohdalle. Koekuopat kaivettiin 45 - 60 cm syvyyteen saakka, ainakin 10 cm syvemmälle sitä kerrosta, missä rikastumis- tai löytökerros oli tai missä havaittiin hiiltä tai muuta poikkeavaa.

Hiekkatien kohdalla olevissa koekuopissa ei ollut turvekerrosta, vaan muutaman sentin paksuinen mullan ja hiekkansekainen kerros. Tämän alla oli kuitenkin useimmiten selvä huuhtoutumiskerros, lukuun ottamatta koekuoppia 515/1020, 515/1025, 515/1035, joissa huuhtoutumiskerrosta ei ollut. Niissä koekuopissa, joissa ei huuhtoutumiskerrosta ollut, oli multakerroksen jälkeen likamaata, joka todennäköisesti oli yllä olevan mullan värjäämää. Tämä likakerros oli parin sentin paksuinen.

Muulla kuin hiekkatiellä olevissa koekuopissa oli 5 - 12 cm syvyinen turve. Turpeen tai mullan jälkeen kaikissa koekuopissa oli havaittavissa 3 - 12 cm paksuinen huuhtoutumiskerros. Huuhtoutumiskerroksen tai likamaakerroksen jälkeen kaikissa koekuopissa oli 7 - 30 cm paksuinen rikastumiskerros, jonka jälkeen tuli vaaleaa hiekkaa 45 -60 cm syvyyteen saakka. Suurin osa löydöistä saatiin rikastumiskerroksesta.

Seuraavissa koekuopassa havaittiin hiiltä tai nokea. Koekuopassa 505/1010 oli hiiltä rikastumiskerroksessa, koekuopassa 505/1000 oli nokea huuhtoutumiskerroksessa, koekuopassa 520/1020 oli hiiltä rikastumiskerroksessa, koekuopassa 515/1060 oli nokea rikastumiskerroksessa,

mahdollisesti myös vaaleaa likamaata. Maaperä vaikutti koko alueella hyvin samanlaiselta lukuun ottamatta koekuoppaa 465/1030, jossa tuli kerros pyöreitä kiviä, mahdollisesti rantakiviä, rikastumiskerroksen jälkeen.

5.2. KAIVAUSALUE 1 ja 2

Suunnitellun tien kohdalle avattiin 36 neliönmetrin suuruinen kaivausalue 1 ja 8 neliönmetrin kaivausalue 2. Alueet yhtyvät ruudussa 513/1034. Kaivausalue 1 on asuinpainanteen mahdollisen oviaukon edessä aivan suunnitellun tien kohdalla. Vaikka löytöjä saatiin tältä alueelta runsaasti, niin voimakkaita likamaita ei siellä ollut. Alueella 1 oli harmaata likamaata, punertavaa hiekkaa ja valkoiseksi palanutta hiekkaa. Alueelta 2 likamaita ei havaittu lainkaan. Kummaltakaan alueelta ei havaittu myöskään rakenteita.

6. LÖYDÖT

Kaivauksilta saatiin erittäin runsaasti löytöjä (KM 33624:1 - 927). Suurimman löytöaineiston muodostivat saviastianpalat, myös pii-iskoksia ja kiviesineitä oli runsaasti. Palanutta luuta taas saatiin melko vähän. Suurin osa löydöistä tuli kaivausalueelta ja terassin keskivaiheilla sijaitsevista koekuopista. Löytöjä alkoi tulla heti turpeen poistamisen jälkeen, mutta suurin osa löydöistä tuli rikastumiskerroksesta

Koekuopista 560/1020 ja 540/1020, jotka olivat pohjoisempana kaivausalueella, ei saatu löytöjä ollenkaan, vaikka Anne Vikkulan kaivauksilta myös tältä alueelta on löytöjä. Myöskään etelässä olevasta koekuopasta 465/1030 ei saatu löytöjä, vaikka Anne Vikkulan kaivauksilla tästä koekuopasta itään on saatu erittäin runsaasti löytöjä.

Suurin osa asbestikeramiikasta on Kierikin keramiikkaa, mutta koekuopista 499/1000 ja 509/1000 löydetyt palat ovat Pöljän keramiikkaa. Nämä koekuopat sijaitsivat noin 3 m alempana kuin terassi, melko lähellä nykyistä vesirajaa, noin 77,80 m korkeudella mpy. Näitä koekuoppia myös laajennettiin, mutta mitään merkkejä kiinteästä asuinpaikasta ei saatu.

Taulukko 1. Löytölajit ja määrät

LAJI	kpl määrä
Saviastianpaloja	13442
Pii-iskoksia	1060
Kvartsi-iskoksia	594
Saviastianpaloja, reunapaloja	204
Palanutta luuta	193
Kivilaji-iskoksia	31
Saviastianpaloja, ponttipaloja	22
Kvartsiydin	12
Purupihka	8
Kvartsikaavin	7
Asbestia	7
Hioinlaaka	7
Piikaavin	5
Piyydin	4
Hioin	3
Saviastianpaloja?	3
Poltettua savea	3
Osa hiotusta esineestä	2
Retusoitu pii	2
Retusoitu pii-iskos	2
Kvartsia	2
Idolin osa?	1
Kvartsi-iskoksia, savukvartsia	1
Teelmän osa	1
Kvartsia, raaka-aine	1
Kuona	1
Idolin pala?	1
Esineen teelmä	1
Kiviesineen kappale	1
Liuske-esineen osa	1
Liuskekärjen kappale	1
Liuskekärki	1
Saviastianpaloja, reunapaloja?	1
Savipiipun osa	1
Veitsi?	1
Piikärki	1
Piikavin	1
Piinuolenkärki	1
Raaka-ainetta, liusketta	1
Retusoitu piyydin	1
Riipus	1
Liuskekärjen osa	1

Taulukko 2. Löytölajit ja niiden painot

LAJI	määrä g
Saviastianpaloja	16508,15
Hioinlaaka	12247,4
Hioin	3020,3
Saviastianpaloja, reunapaloja	1241,2
Kvartsi-iskoksia	999,4
Pii-iskoksia	972,7
Kvartsia	735,6
Kvartsiydin	196,5
Raaka-ainetta, liusketta	120,6
Saviastianpaloja, ponttipaloja	65,1
Piyydin	56,9
Kvartsia, raaka-aine	42,2
Esineen teelmä	38,4
Piikaavin	33,8
Kivilaji-iskoksia	32,3
Palanutta luuta	31,3
Kvartsikaavin	25,9
Asbestia	15,2
Retusoitu pii-iskos	14,1
Saviastianpaloja, reunapaloja?	13,9
Osa hiotusta esineestä	8,2
Purupihka	6
Poltettua savea	4,9
Saviastianpaloja?	4,7
Retusoitu pii	4,6
Kvartsi-iskoksia, savukvartsia	4,2
Liuskekärjen kappale	3,9
Piinuolenkärki	3,8
Idolin osa?	3,3
Retusoitu piyydin	3,1
Riipus	2,1
Kiviesineen kappale	2
Piikavin	2
Kuona	1,4
Liuskekärjen osa	1,2
Veitsi?	1,2
Liuskekärki	1,1
Piikärki	1,1
Saviipiipun osa	1,1
Liuske-esineen osa	0,8
Teelmän osa	0,6
Idolin pala?	0,5

6.1. SAVIASTIANPALAT

Suurin osa saviastianpaloista on tyypillistä kampakeramiikka, myös myöhäistä kampakeramiikkaa on melko runsaasti. Koristeena tyypillisessä kampakeramiikassa on käytetty lähinnä kampaleimoja ja kuoppia. Savimassa sekoitteena on käytetty kivimurskaa ja hiekkaa. Myöhäisessä kampakeramiikassa koristeena on lähinnä painanteita ja se on tehty harvempaa. Savimassan sekoitteena on käytetty hiekkaa ja orgaanista ainetta.

Joissakin paloissa on selvästi havaittavista keramiikan ulkopinnalla tummaa tai vaaleaa ainetta. Tämä tumma tai lähinnä musta aine on joskus palanut kuohumalla. Mielestäni tämä tumma aine ei ole tullut astian pinnalle polttamisen aiheuttamasta nokisuudesta, vaan ainetta on tarkoituksellisesti laitettu astian pinnalle. Toisissa paloissa on havaittavissa vaaleaa, maalin tyyppistä ainetta. Joissakin paloissa vaikuttaa siltä, että vaalean aineen päälle on maalattu punaisella värillä. Joissakin paloissa on havaittavissa sormenjälkiä.

Saviastianpalojen joukossa on myös asbestikeramiikkaa, joka on lähinnä Kierikin tyyppin keramiikkaa. Pöljän keramiikkaa on tullut muutama pala vesirajan lähellä olevista koekuopista, sekä terassilla olevasta koekuopasta 540/1020. Suurimmasta osasta asbestikeramiikan paloista ei voida varmuudella sanoa, mitä tyyppiä ne ovat. Yllämainittujen sekoitteiden lisäksi saviastianpaloissa on käytetty sekoitteena talkkia ja chamottea.

6.2. KIVIESINEET

Kaivauksilta saatiin myös runsaasti erityyppisiä kiviesineitä. Isoimmat ovat hioinlaakoja, joissa voi havita selkeitä hiomisesta tulleita ympyröitä. Toista ääripäätä edustivat pienet ja kapeat liuskekärjet. Lisäksi on tullut kaapimia, retusoituja iskoksia ja hiotun esineen osia.

6.3. ISKOKSET JA YTIMET

Alueelta löytyi runsaasti pii-iskoksia, joissakin iskoksissa on havaittavissa myös kalkkikiveä mukana. Osa iskoksista on lähinnä sertiä, toiset taas ovat hienorakeisia, muistuttivat lähinnä muovia. Iskosten väri vaihtelee vaaleasta ruskeaan, harmaaseen ja punaiseen.

Kvartsi-iskokset ovat suurimmaksi osaksi kauniin valkoista tai läpinäkyvää kvartssia. Joukossa on myös savukvartssia. Lisäksi on harmaasta liuskeesta saatuja kivilaji-iskoksia.

6.4. PALANUT LUU

Palanutta luuta saatiin melko vähän. Katariina Nurminen teki harjoittelutyönään aineistosta luuanalyysin. Analyysin mukaan luista pystyttiin tunnistamaan hirveä, majavaa, tarkemmin tunnistamatonta keskikokoista nisäkästä, haukea, särkeä ja tarkemmin tunnistamatonta kalaa. Vähimmäisyksilömäärä hauen luista oli kaksi, joista toinen oli ollut erittäin suuri yksilö. Kahdessa luufragmentissa on myös erikseen tehty reikä.

6.5. MUUT LÖYDÖT

Muista löydöistä voidaan mainita soikeanmuotoinen riipus, mahdolliset savi-idolin kappaleet (2 kpl) purupihka (7 kpl), asbestia (7 kpl) ja savipiipun osa. Riipus on vaaleasta kivistä ja siinä on pieni reikä. Purupihkat ovat eri mallisia tummia mällejä, joista ei havaittu hampaanjälkiä. Savipiipun osa on koekuopasta 540/1020.

7. PAINANTEET

Mahdollisia asuinpainanteita havaittiin kuusi. Erittäin varma asuinpainanne on painanne II, hyvin todennäköinen on myös asuinpainanne V. Nämä ovat soikeahkoja, läpimitaltaan etelä-pohjoissuunnassa noin 10 m ja itä-länsisuunnassa noin 5 m. Muut painanteet ovat pienempiä ja muodoltaan lähinnä pyöreitä. Ne tuskin ovat asuinpainanteita.

Vaikka sekä Anne Vikkulan vuoden 1990 että allekirjoittaneen vuoden 2002 tutkimuksissa havaittujen painanteiden lukumäärä on sama niin ensimmäinen painanne etelästä lukien on eri. Anne Vikkulan havaitsema painanne on hiekkatien kohdalla. Se muistuttaa asuinpainanteita II ja V sekä kooltaan että muodoltaan. Vuoden 2002 tutkimuksissa tätä painannetta ei havaittu enää, eikä sitä merkitty yleiskarttaan. Tämä voi johtua siitä, että painanteen yli kulkeva hiekkatie on rikkonut painanteen reunoja, eikä muoto ollut enää niin selkeästi havaittavissa. Muuten painanne ei ole tuhoutunut. Huomionarvoista on kuitenkin se, että Vikkulan koekaivauksissa tämän painanteen lähelle osuvista koekuopista saatiin erittäin runsaasti löytöjä. Vuoden 2002 tutkimuksissa terassin

eteläosassa havaittiin toinen pieni pyöreä painanne (I), joka sijaitsee Anne Vikkulan painanteesta itään.

8. HIILIMIILU

Asuinpaikasta itään harjanteen itäpuolen rinteessä havaittiin pyöreä, suppilonmuotoinen ja jyrkkäseinäinen painanne. Painanne on halkaisijaltaan noin 10 m. Asuinpainanteeksi se on aivan liian syvä ja jyrkkäseinäinen ja sijaitsee harjanteen takana rannasta katsottuna. Painanne muistuttaa muodoltaan tervahautoja, mutta siitä puuttuu tervahautoille ominaiset vallit ja juoksutusränni. Painanne on kuitenkin selvästi ihmisen tekemä.

Muodostelman selvittämiseksi painannetta kairattiin kahdesta kohtaan. Turpeen alta tuli nokista ja hiilipitoista löysää maata noin 40 cm syvyyteen saakka. Kairattu maa oli niin kuivaa ja löysää ettei se kairattaessa pysynyt kairassa. Piirtäjä Kirsi Sipiläinen ehdotti, että painanne voisi olla hiilimiilu. Pyöreitä, suppilonmuotoisia hiilimiiluja on ollut Itä-Suomen alueella ja ne ovat olleet vanhempaa tyyppiä kuin muut hiilimiilut.

9. YHTEENVETO

Punkaharjun Salkoniemen kivikautisella asuinpaikalla tehdyt tutkimukset osoittavat selvästi, että kysymyksessä on erittäin rikas asuinpaikka, joka ajoittuu tyypillisen kampakeramiikan ajasta aina Pöljän keramiikan aikaan asti. Kohteen arvoa lisää se, että asuinpaikka on säilynyt kokonaisuudessaan lähes koskemattomana ja että alueella on myös asuinpainanteita. Tutkimukset osoittavat myös, että asuinpaikan yli kulkeva hiekkatie ei ole tuhonnut sitä.

Alue, johon tie alunperin suunniteltiin, on asuinpaikan ydinaluetta. Tällä kohdalla on myös varma asuinpainanne. Tämän alueen vapauttaminen suojelusta vaatisi laajoja tutkimuksia.

Anne Vikkulan tekemä koekuopitus, fosfaattikartoitus ja systemaattinen kairaus vahvistavat, että myös terassin pohjois- ja eteläosassa on asuinpaikkaa. Terassin koko alueella tulee suorittaa jatkotutkimuksia ennen alueen mahdollista vapauttamista suojelusta.

Helsingissä 27.2.2003



Museoviraston tutkija Kreetta Lesell

KARTTALUETTELO

Asemakaavaehdotus s. 15

Yleiskartta, MK 1:500, piirtänyt Kirsi Sipilä s.16

Pintavaaituskartta, alueet 1 ja 2, MK 1:50, A3, piirtänyt Kirsi Sipilä s.17

Tasokartta, alueet 1 ja 2, taso 1, MK 1:50, A3, piirtänyt Kirsi Sipilä s.18

Tasokartta, alueet 1 ja 2, taso 2, MK 1:50, A3, piirtänyt Kirsi Sipilä s.19

Tasokartta, alueet 1 ja 2, taso 3, MK 1:50, A3, piirtänyt Kirsi Sipilä s.20

Tasokartta, alueet 1 ja 2, taso 5, MK 1:50, A3, piirtänyt Kirsi Sipilä s.21

Tasokartta, alueet 1 ja 2, taso 7, MK 1:50, A3, piirtänyt Kirsi Sipilä s.22

Pohjavaaituskartta, alueet 1 ja 2, taso 8, MK 1:50, A3, piirtänyt Kirsi Sipilä s.23

Profiilikartta, alue 1, pohjoisprofiili, MK 1:20, A3, piirtänyt Kirsi Sipilä s.24

Maastomalli MK 1:200, A3, piirtänyt Kirsi Sipilä s.25

Pintamalli, painanne II, piirtänyt Kirsi Sipilä s.26

**PUNKAHARJUN SALKONIEMEN KIVIKAUTISEN ASUINPAIKAN KOEKAIVAUKSET
2002**

MV-NEGATIIVILUETTELO negatiivit 125346-125356

Kuvannut Kreetta Lesell

125346 Yleiskuva kaivauspaikasta. Kaivausalue näkyy irtohiekan kohdalla. Asuinpainanne oikealla. SSE-NNW

125347 Työ- ja yleiskuva. SE-NW.

125348 Yleiskuva järven rannalta. Asuinpaikka on rinteiden takana olevalla terassilla. SW-NE.

125349 Edessä täytetty kaivausalue. Takana asuinpainanne. S-N

125350 Alue 1 tasossa 2. E-W

125351 Alue 2 tasossa 2. S-N

125352 Profiili ruudut x=517 ja y=1025-1027. S-N.

125353 Profiili ruudut x=516 ja y=1028-1029. S-N.

125354 Profiili ruudut x=516 ja y=1030-1031. S-N.

125355 Profiili ruudut x=517 ja y=1032-1034. S-N.

125356 Ryhmäkuva vasemmalta oikealle Kreetta Lesell, Mika Kosonen, Raimo Naukkarinen, Jari Turtiainen, Jani Kosonen ja Jukka Loikkanen.

**PUNKAHARJUN SALKONIEMEN KIVIKAUTISEN ASUINPAIKAN KOEKAIVAUKSET
2002****DIAPOSITIIVILUETTELO d. 48692 - 48696**

Kuvannut Kreetta Lesell

50657 Yleiskuva kaivauspaikasta. Kaivausalue näkyy irtohiekan kohdalla. Asuinpainanne oikealla. SSE-NNW

50658 Edessä täytetty kaivausalue. Takana asuinpainanne. S-N

50659 Alue 1 tasossa 2. E-W

50660 Alue 2 tasossa 2. S-N

50661 Profiili ruudut x=517 ja y=1025-1027. S-N.

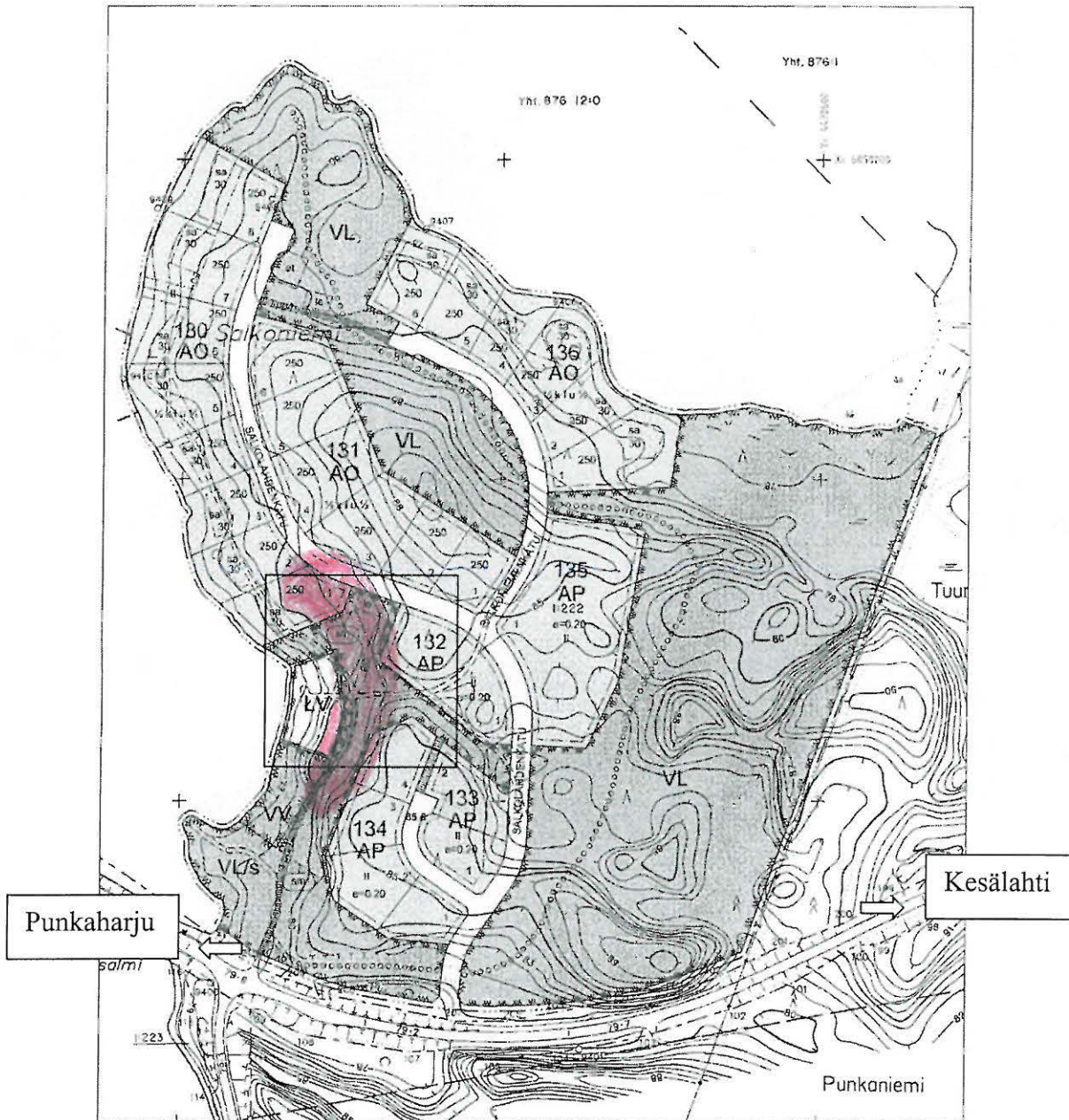
50662 Profiili ruudut x=516 ja y=1028-1029. S-N.

50663 Profiili ruudut x=516 ja y=1030-1031. S-N.

50664 Profiili ruudut x=517 ja y=1032-1034. S-N.

50665 Ryhmäkuva vasemmalta oikealle Kirsi Sipiläinen, Mika Kosonen, Raimo Naukkarinen, Jari Turtiainen, Jani Kosonen ja Jukka Loikkanen.

PUNKAHARJUN KUNTA
SALKONIEMEN ASEMAKAAVAEHDOTUS 22.1.2003



Yleiskartan alue merkitty neliöllä
Asuinpaikan mahdolliset rajat merkitty punaisella

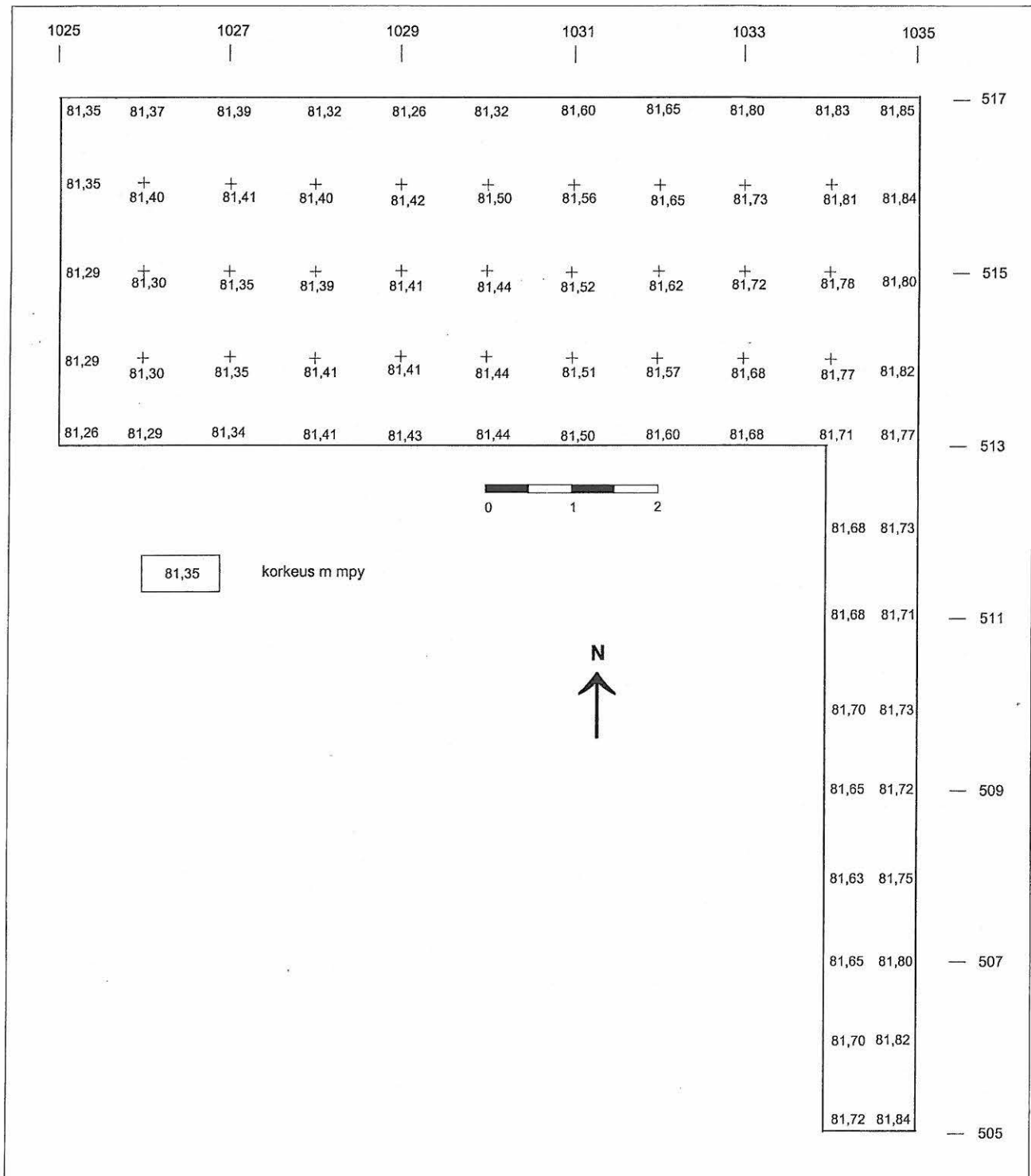
PUNKAHARJU (35) SALKONIEMI

Kreetta Lesell 2002

Pintavaaituskartta 1:50

Alueet 1 ja 2

Piirt. K. Sipiläinen



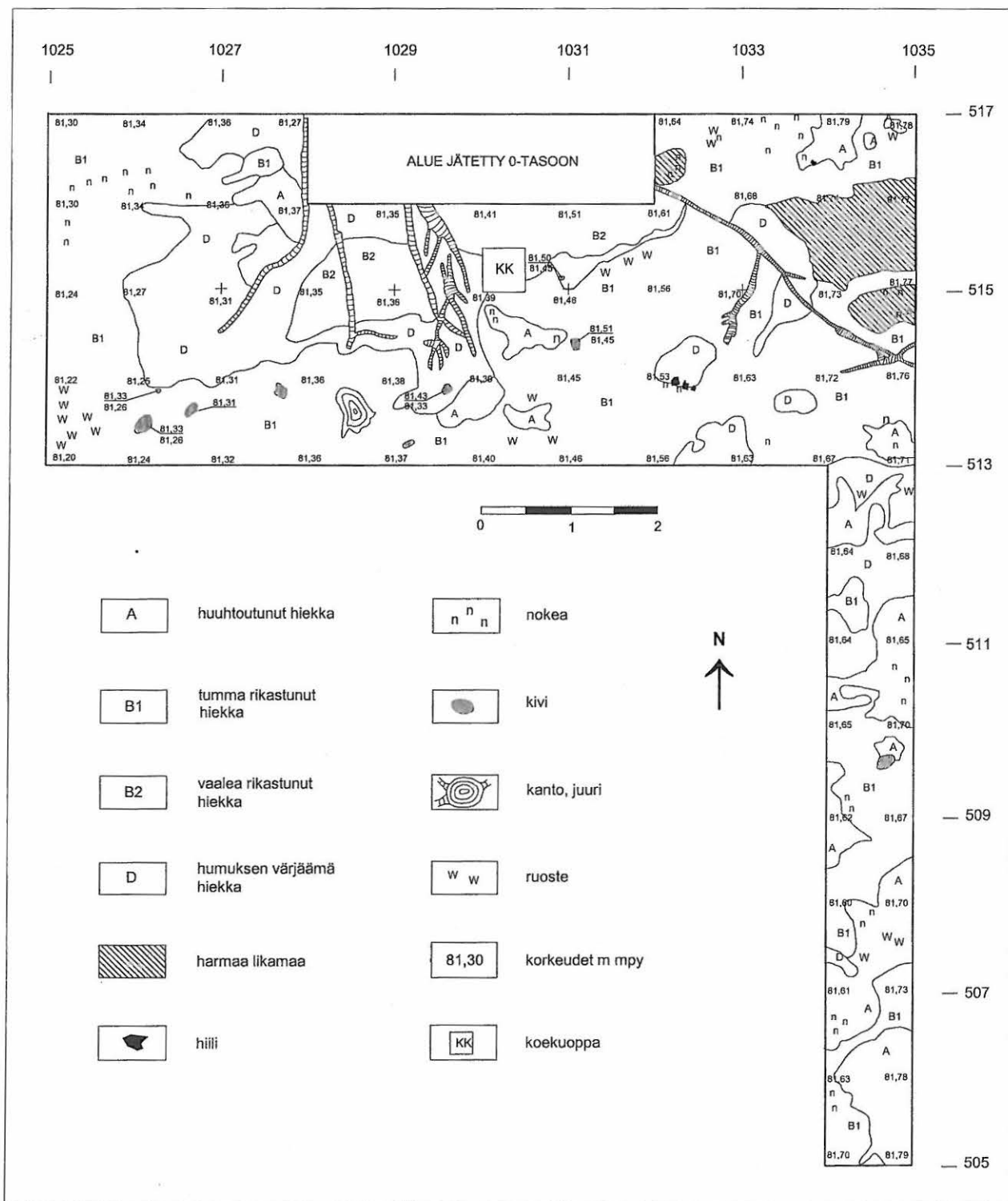
PUNKAHARJU (35) SALKONIEMI

Kreetta Lesell 2002

Tasokartta 1:50

Alueet 1 ja 2, taso 1

Piirt. K. Sipiläinen



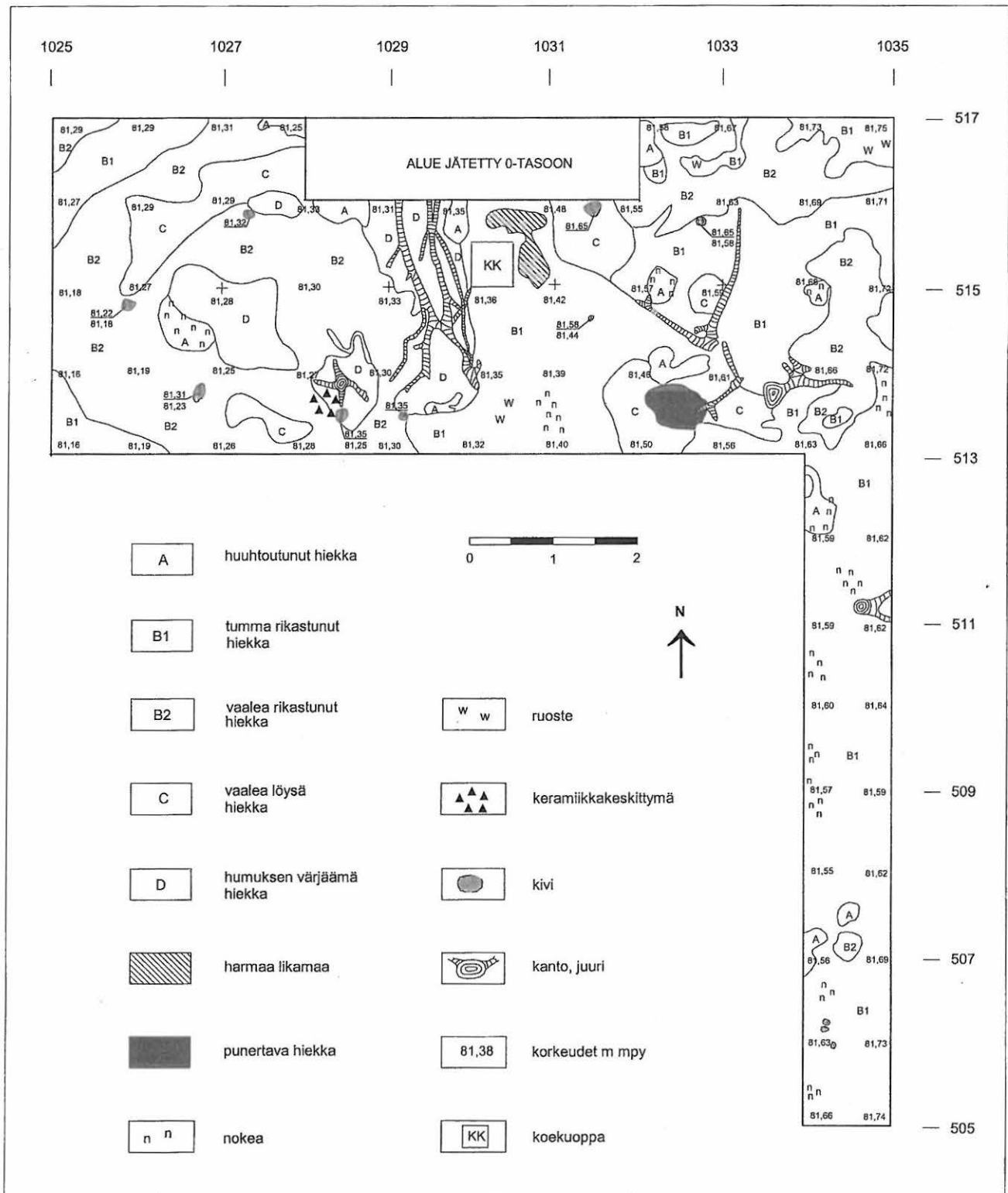
PUNKAHARJU (35) SALKONIEMI

Kreetta Lesell 2002

Tasokartta 1:50

Alueet 1 ja 2, taso 2

Piirt. K. Sipiläinen



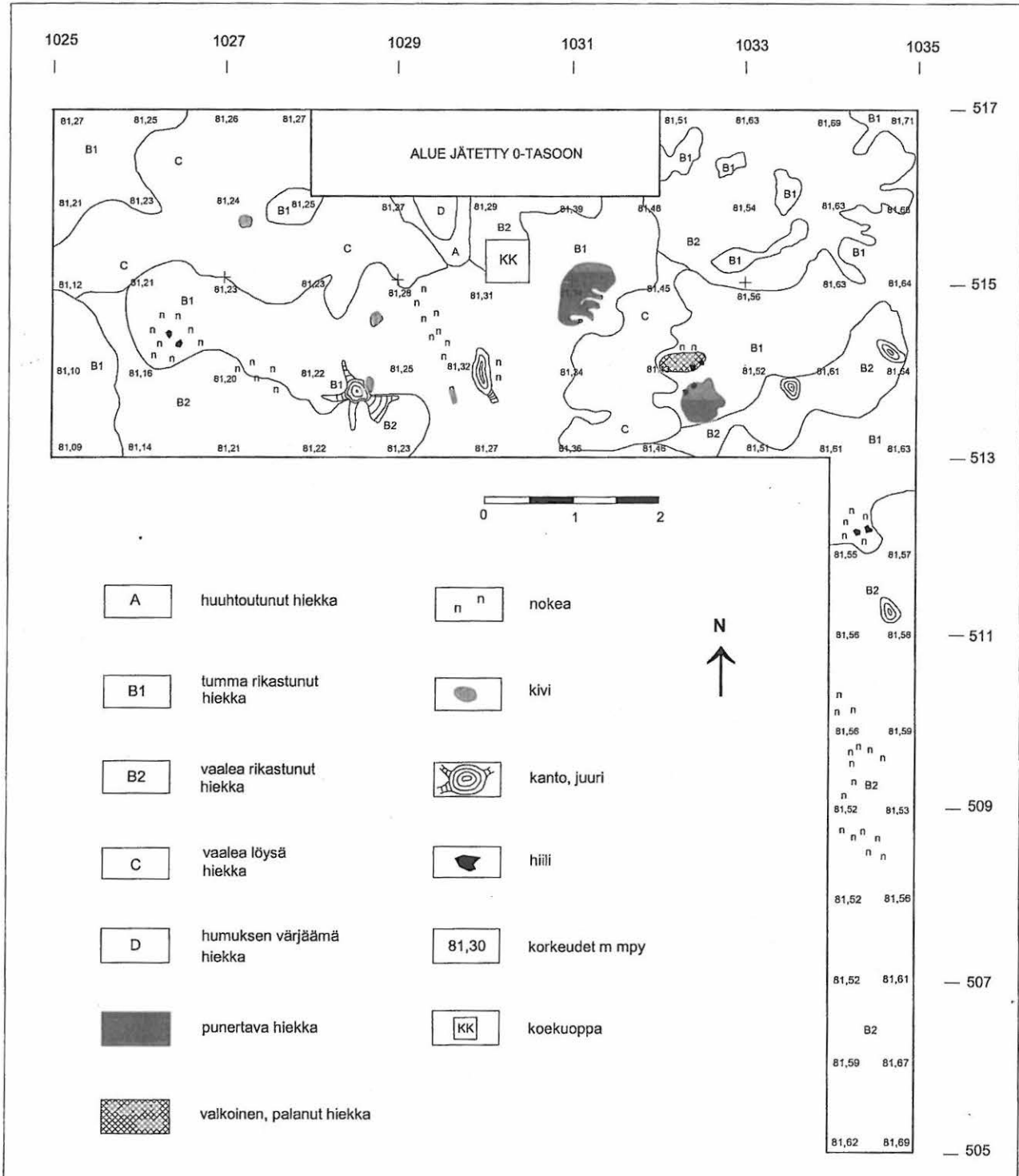
PUNKAHARJU (35) SALKONIEMI

Kreetta Lesell 2002

Tasokartta 1:50

Alueet 1 ja 2, taso 3

Piirt. K. Sipiläinen



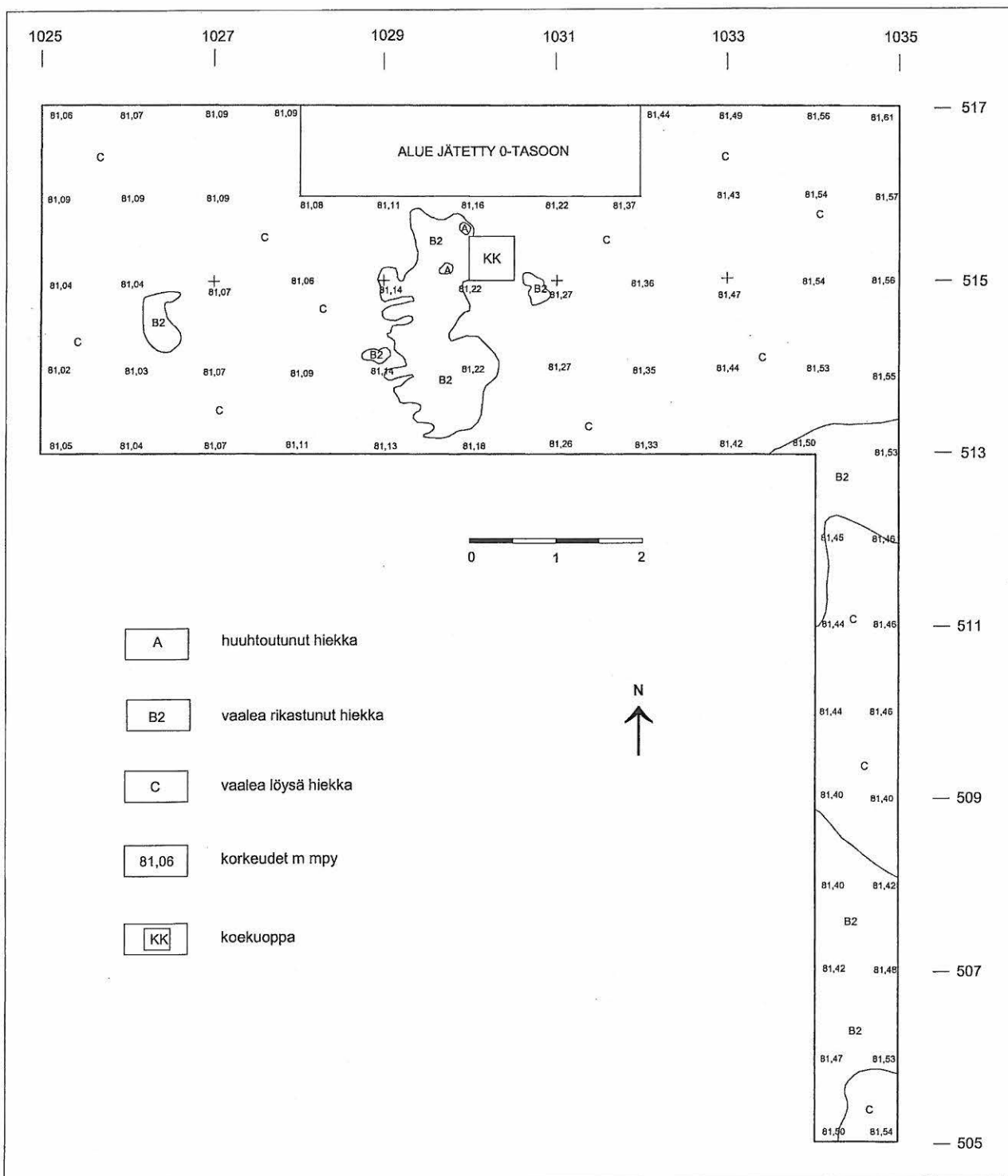
PUNKAHARJU (35) SALKONIEMI

Kreetta Lesell 2002

Tasokartta

Alueet 1 ja 2, taso 5

Piirt. K. Sipiläinen



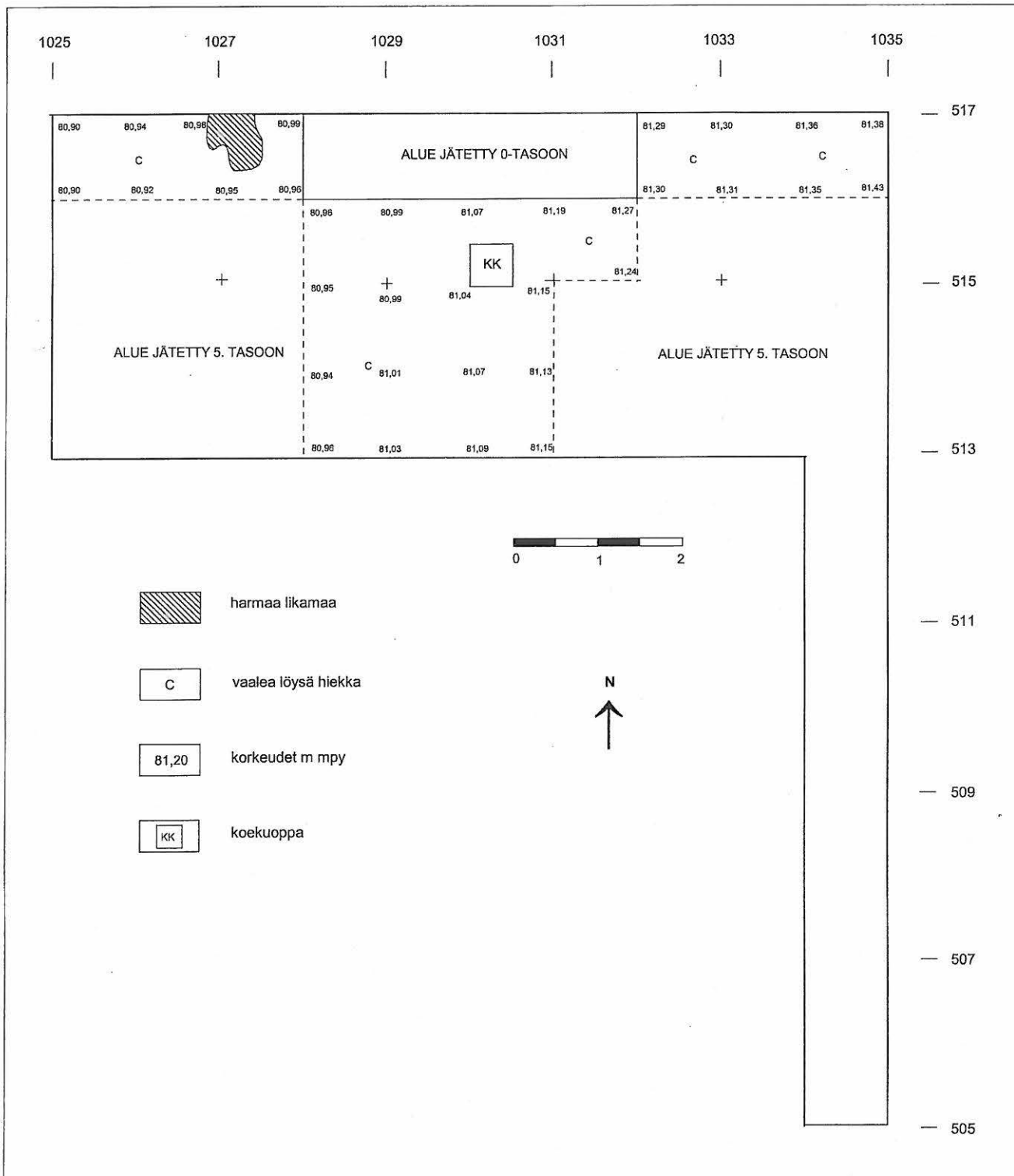
PUNKAHARJU (35) SALKONIEMI

Kreetta Lesell 2002

Tasokartta 1:50

Alueet 1 ja 2, taso 7

Piirt. K. Sipiläinen



PUNKAHARJU (35) SALKONIEMI

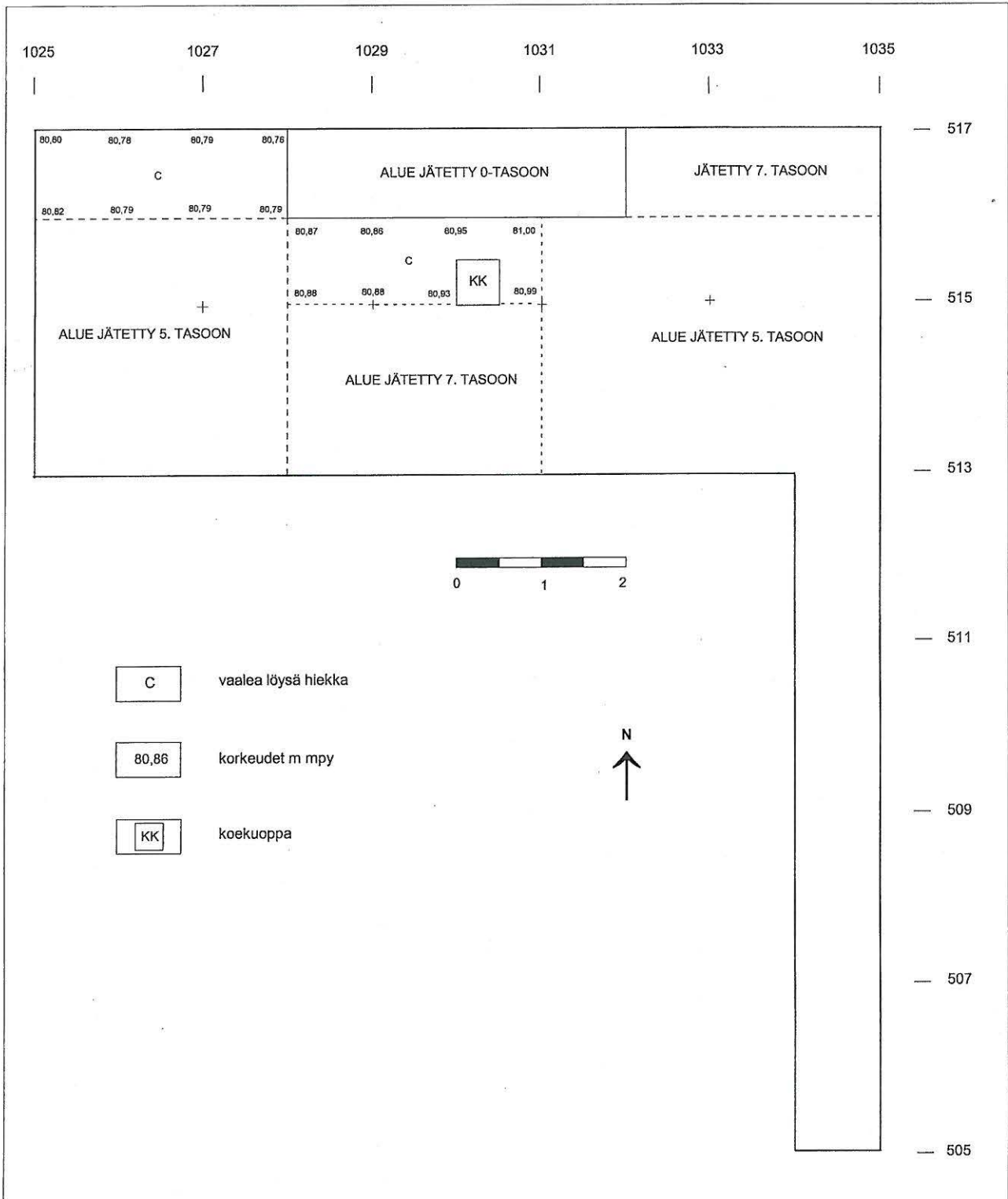
Kreetta Lesell 2002

Pohjakuva, tulos 20/11/02

Tasokartta 1:50

Alueet 1 ja 2, taso 8

Piirt. K. Sipiläinen



PUNKAHARJU (35) SALKONIEMI

Kreetta Lesell 2002

Profiilikartta 1:20

Alue 1, pohjoisprofiili

Piirt. K. Sipiläinen



turve



huuhtoutunut hiekka



tumma rikastunut hiekka



vaalea rikastunut hiekka



vaalea löysä hiekka



harmaa likamaa



turve/irtomaa



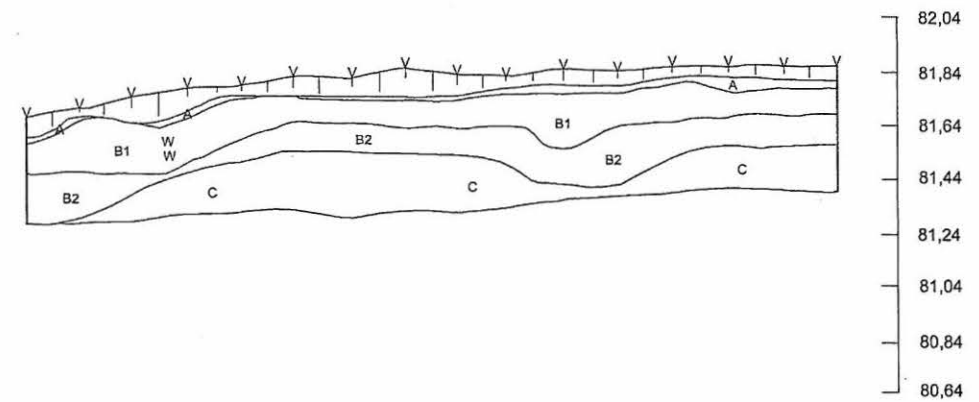
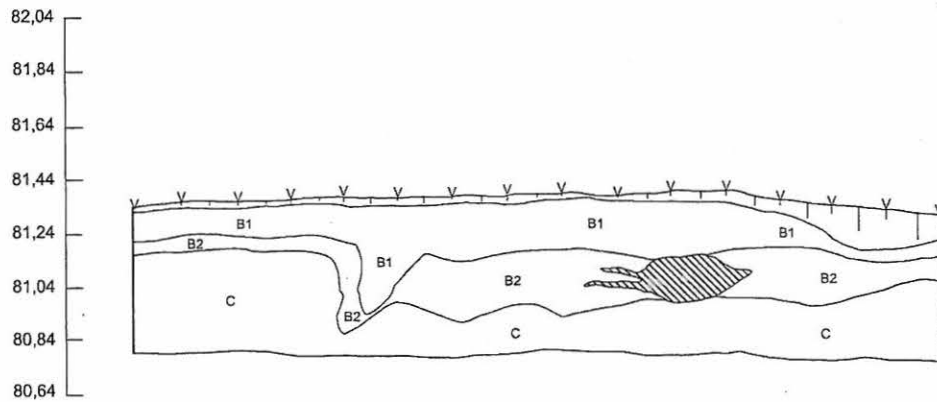
nokimaa



ruoste



nokea



517/1025

517/1026

517/1027

517/1028

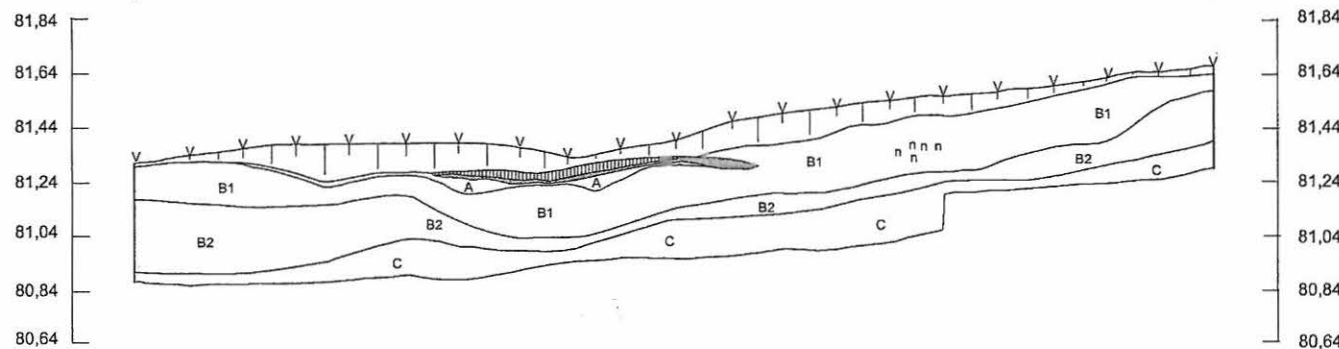
517/1032

517/1033

517/1034

517/1035

ALAPUOLEINEN PROFIIILI METRIN ETELÄMPÄNÄ VERRATTUNA YLÄPUOLEISIIN PROFIILEIHIN



516/1028

516/1029

516/1030

516/1031

516/1032

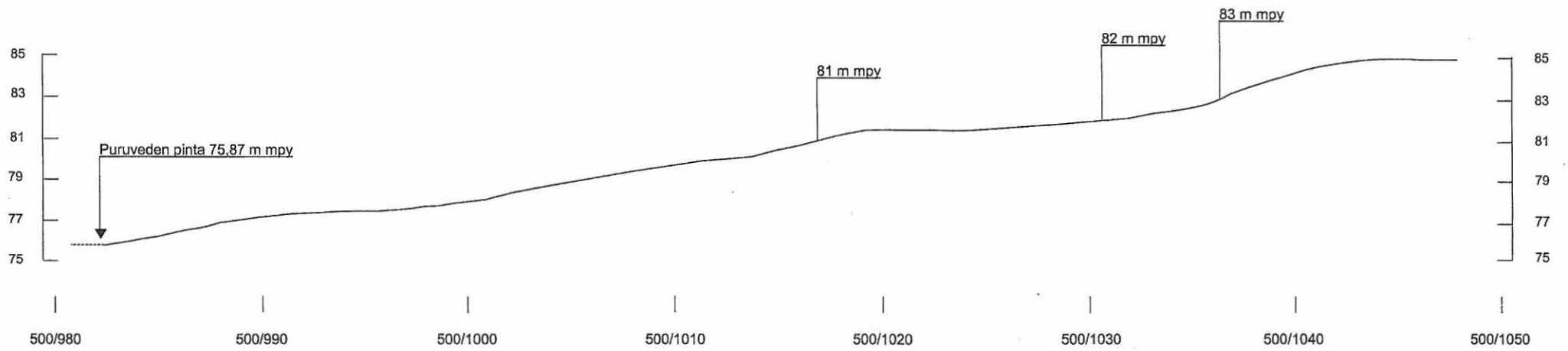
PUNKAHARJU (35) SALKONIEMI

Kreetta Lesell 2002

Maastomalli 1:200

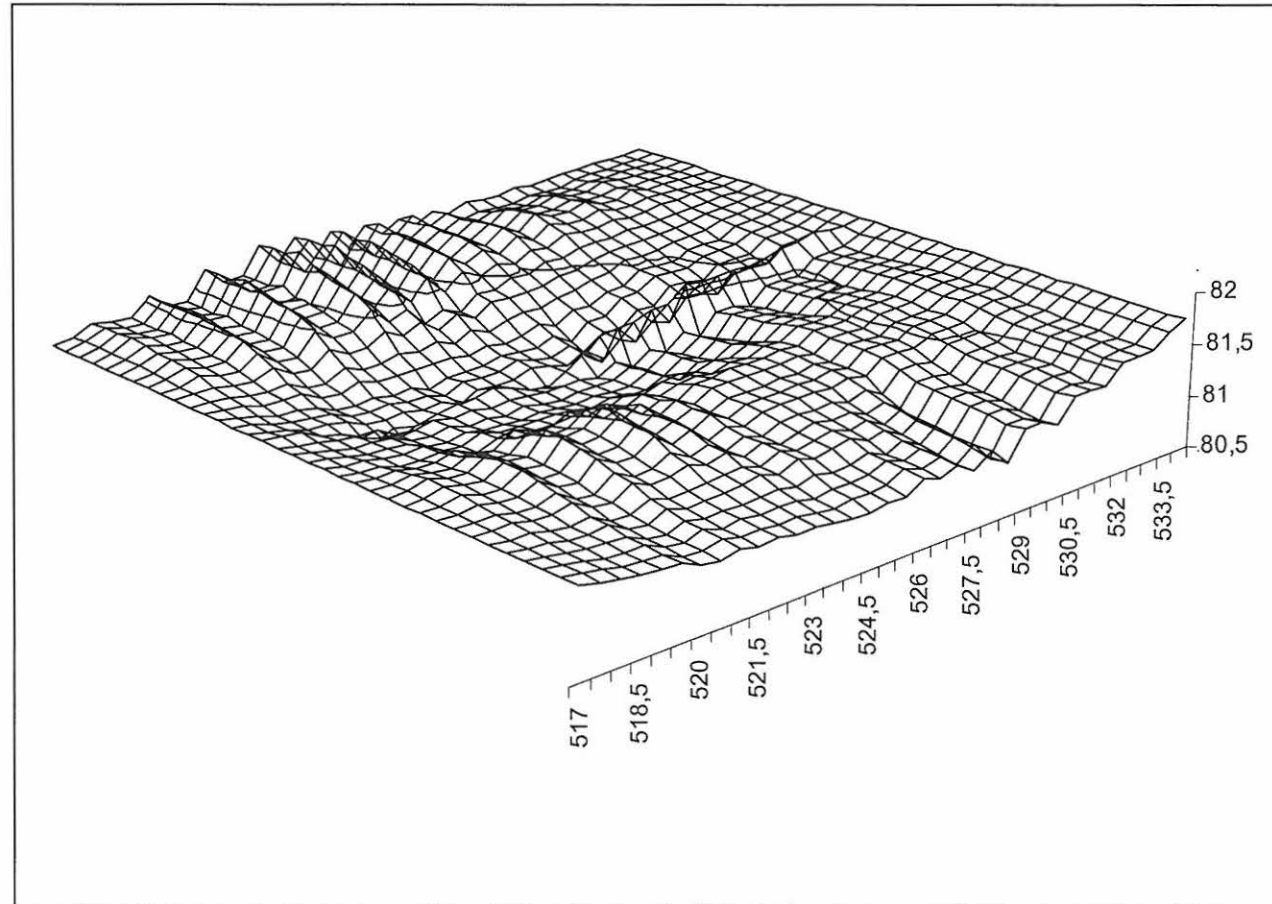
Maaston pinnanmuodot kaivausalueiden
1 ja 2 ympäristössä

Piirt. K. Sipiläinen



PUNKAHARJU (35) SALKONIEMI
Kreetta Lesell 2002

Pintamalli, painanne 2
Piirt. K. Sipiläinen



PUNKAHARJU SALKONIEMI

Kreetta Lesell 2002

f 125346

Yleiskuva asuinpaikasta.
Kaivausalue näkyy irtohiekan kohdalla. Asuinpaikka oikealla. SSE-NNW.



f 125347

Työ- ja yleiskuva. SW-NE.



f 125348

Yleiskuva järven rannalta.
Asuinpaikka on rinteessä ta-
kana olevalla terassilla.
SW-NE.



Kuvannut Kreetta Lesell.

PUNKAHARJU SALKONIEMI

Kreetta Lesell 2002

* 125349

Edessä täytetty kaivaus-
alue. Takana asuinpainan-
ne. S-N.



* 125350

Alue 1 tasossa 2. E-W.



Kuvannut Kreetta Lesell.

PUNKAHARJU SALKONIEMI

Kreetta Lesell 2002

Alue 2 tasossa 2. S-N.



Profiili on lännestä itään
ruudut x=517 ja y=1025-1029.
S-N.



Kuvannut Kreetta Lesell.

PUNKAHARJU SALKONIEMI

Kreetta Lesell 2002

f 125353

f 125354

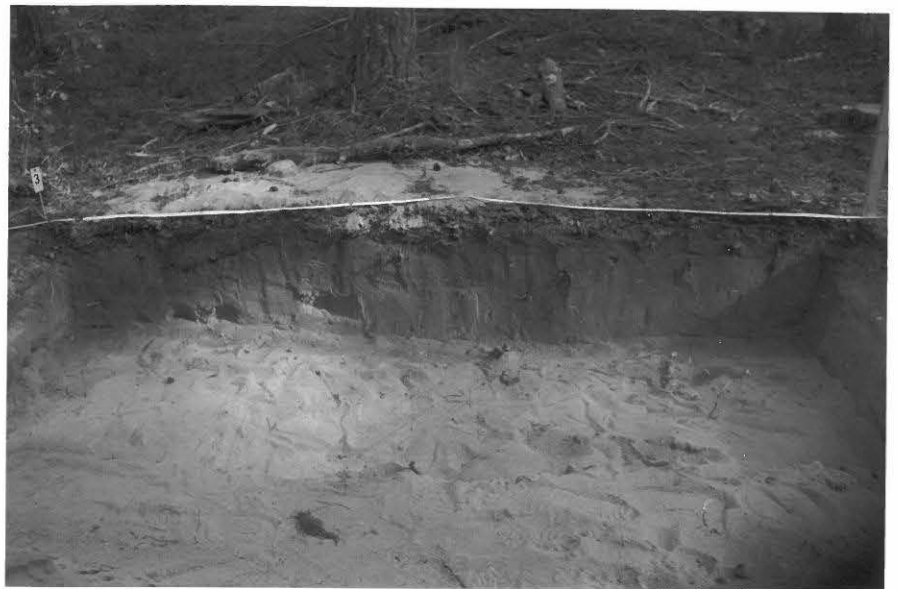


Profiili on lännestä itään ruudut x=516 ja y= 1028-1029

ruudut x=516 ja y=1030-1031.S-N.

Profiili on lännestä itään
ruudut x=517 ja y= 1032-1034.
S-N.

f 125355



Kuvannut Kreetta Lesell.

PUNKAHARJU SALKONIEMI

Kreetta Lesell 2002

125356



Kreetta Lesell

Ryhmäkuva vasemmalta oikealle Kirsi Sipiläinen, Mika Kosonen, Raimo Naukkarinen, Jari Turtiainen, Jani Kosonen ja Jukka Loikkanen.

Kuvannut Kreetta Lesell.

PUNKAHARJU SALKONIEMI, KM 33624

Kreetta Lesell 2002

Luuanalyysi 07.02.2003 Katariina Nurminen

Aineisto oli hyvin pieni. Määritin siitä yhteensä 28 fragmenttia, jotka jakautuivat seuraavasti:

Laji	Kpl	Vähimmäisyksilömäärä
<i>Alces alces</i> (hirvi)	1	1
<i>Castor fiber</i> (majava)	7	2
Mammalia (mesom.)		
(keskikokoiset nisäkkäät)	10	
NISÄKKÄÄT YHTEENSÄ	18	
<i>Esox lucius</i> (hauki)	8	2
Cyprinidae (särkikalat)	1	
Teleostei (kalat)	1	
KALAT YHTEENSÄ	10	

Hirven luu oli pala sorkan luusta. Majavasta oli luita sekä aikuisesta että nuoresta yksilöstä. Tasolle mammalia -määritetyt luut olivat kaikki selkänikamien ja kylkiluiden pieniä kappaleita, jotka kokonsa puolesta voisivat kuulua esim. majavalle. Hauen luista osa kuului pienehkölle, max. kilon painoiselle yksilölle kun taas osa oli jättiläiskokoisen hauen jäännöksiä. Olen merkinnyt ne raporttiin sanalla "jätti". Särkikalan pään luu oli sellainen, jossa ei ole merkittäviä lajien välisiä eroja. Joukossa oli myös kaksi luufragmenttia, joissa oli selvästi erikseen tehty reikä.



Katariina Nurminen

PUNKAHARJU SALKONIEMI, KM 33624

Kreetta Lesell 2002

Luuanalyysi 07.02.2003 Katariina Nurminen

* = Vähimmäisyksilömäärän laskemiseen soveltuva fragmentti (MNI)

ALUE 1

: 95

X 516, Y 1025

krs 4-5

2 costa fr.

Mammalia
(mesom.)

1 dentale sin. fr.

Esox lucius

1 articulare dex. fr.*

Esox lucius

1 operculare sin. fr.*

Esox lucius

:110

X 513, Y 1026

krs 1

1 vertebra fr.

Mammalia
(mesom.)

:153

X 515, Y 1026

krs 3

1 mc III sin. prox. fr.*

Castor fiber

:194

X 513, Y 1027

krs 2

1 costa prox. fr.

Mammalia
(mesom.)

:271

X 513, Y 1028

krs 1

1 ulna dex. inc. sem. sup. fr.*

Castor fiber

: 347

X 513, Y 1029

krs 3

-

: 366

X 514, Y 1029

krs 3

-

: 374			
X 514, Y 1029 krs 6-7	1	frontale dex. fr.	Cyprinidae
X 513, Y 1030 krs 2	3	costa fr.	Mammalia (mesom.)
	1	quadratum sin./dex. fr.	Teleostei
X 513, Y 1030 krs 3	1	vertebra caudalis	Mammalia (mesom.)
X 513, Y 1030 krs 6-7	-		
X 514, Y 1030 krs 3	(1)	LUU, JOSSA ON REIKÄ	
X 515, Y 1030 krs 6-7	1	entopterygoideum dex. fr.	Esox lucius
X 513, Y 1031 krs 1	-		
X 513, Y 1031 krs 2	-		
X 513, Y 1031 krs 3	1	mt III sin. dist. epiph. fr.	Castor fiber
	1	phal. (I-V) 3 prox. fr.	Castor fiber
	1	dentale dex. ant. fr.*	Esox lucius (jätti)
X 514, Y 1031 krs 3 I laatikko	(1)	LUU, JOSSA ON REIKÄ	
X 514, Y 1031 krs 3 II laatikko	1	vertebra fr.	Mammalia (mesom.)
X 515, Y 1031 krs 2	-		
X 515, Y 1031 krs 4-5	-		

X 513, Y 1032 krs 2	-		
X 513, Y 1032 krs 3	1	phal. (III/IV) 1. dist. fr.	Alces alces
	1	humerus dex. dist. fr.	Castor fiber
	1	palatinum sin./dex. fr.	Esox lucius (jätti)
X 513, Y 1032 krs 4-5	1	dentale dex. fr.	Esox lucius (jätti)
X 514, Y 1032 krs 4-5	1	dentale sin. fr.	Esox lucius
X 513, Y 1033 krs 3	-		
X 514, Y 1033 krs 2	-		
X 515, Y 1033 krs 2	-		
X 513, Y 1034 krs 2	1	tibia dex. prox. fr. excl. epiph.	Castor fiber
KOEKUOPAT			
X 515, Y 1025 koekuoppa	-		
X 512, Y 1034 koekuoppa	-		
X 515, Y 1030 koekuoppa krs 0-10	-		
X 515, Y 1030 koekuoppa krs 10-20	1	humerus sin. dist. fr.	Castor fiber

PROFIILIT JA IRTOLÖYDÖT

Alue 1
X -, Y -
krs 5

-

Alue 1
X-, Y-
krs -
irtolöytö

1 costa fr.

Mammalia
(mesom.)