

Arkeol. os. 324/30.12.1997

**PUNKAHARJU 35
TUUNANSAARI
SALKONIEMI**

Kivikautisen asuinpaikan koekaivauskertomus

Anne Vikkula 1990

Museovirasto Arkeologian osasto

PUNKAHARJU 35 SALKONIEMI

Kivikautisen asuinpaikan koekaivauskertomus

Anne Vikkula 1990

SISÄLLYS

ARKISTOTIETOJA	2
1. TUTKIMUKSEN LÄHTÖKOHDAT	3
2. SIJAINTI JA MAASTO	3
3. TUTKIMUSMETODIIKKA	4
3.1. Kaivausalue	4
3.2. Kiintopisteet	4
3.3. Tutkimustapa	5
3.4. Dokumentointi	5
4. HAVAINTOKUVAUKSET	6
4.1. Maaperä	6
4.2. Likamaa-, noki- ja punamultahavainnot	6
4.3. Kodanpohjat	7
5. LÖYDÖT	7
6. KAIRASEULONTATUTKIMUS	8
7. FOSFORIANALYYSI	8
8. TULKINTA JA KOHTEEN RAJAUS	9
LUETTELO KERTOMUKSEEN LIITTYVISTÄ NEGATIIVEISTA	11
LUETTELO KERTOMUKSEEN LIITTYVISTÄ DIAPOSITIIVEISTA	11
LUETTELO KERTOMUKSEEN LIITTYVISTÄ KARTOISTA	11
OTE PERUSKARTASTA 4124 05 SUURI-MATKO, A4	
1:20 000, 1988, Helsinki	12
PIENENNÖKSET YLEISKARTOISTA, LIITTEET 1-3, A4	13-15
PIENENNÖS YLEISKARTOISTA, LIITTEET 1-3, n. 1:1500, A4	
lisättynä kairaseulonnan ja fosforianalyysin tuloksien sekä koekuoppien keramiikkalöytöjen levinneisyyksin	16
DIAGRAMMI FOSFORIANALYYSIN TULOKSISTA	17
KUVATAULUT	18-19

PUNKAHARJU 35 SALKONIEMI

ARKISTOTIETOJA

Kylä: 417 Tuunansaari
Tila: RNo 1:222 Pakkasenharju
Kiinteistötunnus: 618-417-0001-0222
Maanomistaja: Pohjola-Yhtiöt
Lapinmäentie 1
00300 HELSINKI

Peruskartta: 4124 05 SUURI-MATKO

Tutkimusalueen koordinaatit: x = 6849 50 - 76
y = 4470 20 - 34
z = 78 - 85 m ymp

Asuinpaikan koordinaatit: x = 6849 66
y = 4470 32
z = 79,3 - 83,7 m ymp

Aikaisemmat tutkimukset: Timo Sepänmaa, inventointi 1989

Kohteen aikaisemmat löydöt: KM 24783:1-4

Kaivaukselta 1990 tulleet löydöt: KM 26808:1-137
diar. 26.11.1991

Kertomukseen liittyvät negatiivit (luettelo s. 11):
ff. 82253-82259

Kertomukseen liittyvät diapositiivit (luettelo s. 11):
not 24296-24297

Kertomukseen liittyvät kartat (luettelo s. 11):
Karttaliitteet 1-3, yleiskartat 1:500, tutkimusalueen
etelä- keski- ja pohjoisosa, piirt. A.Vikkula

1. TUTKIMUKSEN LÄHTÖKOHDAT

Inventoidessaan Punkaharjua kesällä 1989 löysi Timo Sepänmaa Salkoniemen alueen läpi kulkevan metsätien pinnasta ja noin 2 metrin päähän tiestä tekemästään koekuopasta kvartsi-iskoksia sekä kampa- ja asbestikeramiikkaa. Aluetta ei välittömästi uhkaa mikään, mutta ottaen huomioon sen edullisen sijainnin lähellä Punkaharjun keskustaa sekä erinomaisen sopivuuden asuinrakentamiseen voidaan arvella sen joutuvan kaavoituksen kohteeksi lähiaikoina. Tästä syystä päätettiin kohteen laajuus ottaa selvälle.

Kesän 1990 arkeologiset tutkimukset Punkaharjulla tehtiin eduskunnan myötämällä 100 000,- markan määrärahalla, joka oli tarkoitettu Mikkelin läänin kiinteiden muinaisjäännostien rajojen määrittämiseen. Sitä täydennettiin palkkaamalla velvoitetyöohjelman puitteissa kahdeksan kaivajaa. Tutkimuksia johti FL Anne Vikkula ja piirtäjänä toimi HuK Sirkka-Liisa Seppälä. Lisäksi kaivauksella oli Etelä-Savon seutukaavaliiton palkkaamana avustajana HuK Panu Nykänen. Töitä tehtiin kuuden viikon ajan 9.7.-17.8.1990. Tästä ajasta noin viikko käytettiin Salkoniemen kohteen tutkimuksiin.

2. SIJAINTI JA MAASTO

Pusunlahden asuinpaikka sijaitsee Punkaharjun kirkolta noin 2,5 km itäkaakkoon heti Puruveden ja Suulahden yhdistävän Suusalmen itäpuolella. Punkaharju-Kesälahti -tie kulkee alueen eteläpuolitse.

Alue on loivasti länteen ja pohjoisosassa luoteeseen viettävää rinnettä, jossa on havaittavissa rantaterassi noin 80,5-81,0 metrin korkeudella. Terassin pituus on noin 150 metriä. Sen koillispuolella on jyrkkä nousu ylemmälle terassille, joka on 84,0-84,5 metrin korkeudella. Puusto on mäntyvaltaista aivan rantalinjaa lukuunottamatta ja melko harvaksi hakattua, hyvin hoidettua 50-80

vuoden ikäistä metsää. Aluskasvillisuus on varpua.

Eteläosissa on tiheää lehtipuustoa. Alueen pohjoisosa, Salkoniemen kärki on kivikkoinen, ja kivikkojen välissä on kosteikkoja, ja siellä puusto on koivuvaltaista, aluskasvillisuutena heinää ja varpua.

3. TUTKIMUSMETODIIKKA

3.1 Kaivausalue

Sepänmaan löytöpaikan eteläpuolelle paalutettiin korkeuskäyriä vastaan WE-suuntainen peruslinja 500 ja sille kohtisuoraan SN-suuntainen linja 200, joka kulki läpi arvioitun asuinpaikan ydinalueen. Näihin koordinoitiin välille 480-630/110-220 kymmenen metrin välein näytepaikat. WE-suuntaiset linjat 480, 490 ja 500 merkittiin viiden metrin välein. Lisäksi yhtenäisen alueen luoteispuolelle merkittiin 21 näytepaikkaa koordinoituihin mutta erillisiin SN- tai WE-suuntaisiin linjoihin sekä eteläosaan tiheähkön lehtipuuston sekaan kolme koordinoimatonta paikkaa. Yhteensä merkittiin 164 pistettä alueelle, joka oli laajuudeltaan noin 170x50 metriä. Näytepaikkojen korkeudet vaihtelivat 77,6:n ja 84,7 metrin välillä.

3.2 Kiintopisteet

Aluella käytettiin kolmea kiintopistettä (ks. kartat s.

KP I	79,61 m ymp
	kanto metsätien länsipuolella
KP II	79,00 m ymp
	kivi metsätiellä
KP III	81,98 m ymp
	kivi terassin ja törmän taitteessa, punaiseksi maalattu piste

Korkeudet siirrettiin valtakunnallisesta kiintopisteestä Suusalmen etelärannalta (78,28 m ymp) ensin kiintopisteeseen I ja siitä kiintopisteisiin II ja III.

3.3 Tutkimustapa

Tutkimuksessa käytettiin ns. kairaseulontamenetelmää. Maasta otetaan kairalla noin 6-7 dl:n suuruinen näyte. Se seulotaan seulalla, jonka silmäkoko on 2 mm. Silmäkoolla on merkitystä vain tuloksia vertailtaessa. Seulaan jäävät pienet keramiikan, kvartsin, luun ja asbestin murenat antavat viitteen muusta odotettavissa olevasta aineistosta näytepaikan läheisyydessä. Menetelmä on kuvattu Muinais-tutkijassa 4/1990.

Kairaseulontanäytteitä otettiin Salkoniemestä 164 kappaletta. Koska menetelmä oli kokeiluvaiheessa ja tarvittiin myös asuinpaikan ajoituksesta kertovaa tietoa, kaivettiin 25 neliömetrin suuruista koekuoppaa. Yksi näistä sijaitsi aivan tutkitun alueen pohjoisosassa, minne se sijoitettiin kairanäytteestä tehtyjen havaintojen perusteella. Ne kaivettiin lapiolla puhtaaseen maahan saakka, yleensä kuitenkin noin puolen metrin syvyyteen, ja maa seulottiin 5mm:n seulalla. Löydöt otettiin talteen 10 cm:n paksuisista kerroksista, jotka laskettiin turpeen pinnasta alaspäin.

Fosforianalyysiin lähetettiin maanäyte 149 kairanäytteestä ja sen teki Mikroliitti OY.

3.4 Dokumentointi

Alueesta piirrettiin yleiskartta 1:500 (karttaliitteet 1-3). Kaikista näytteistä täytettiin näytekortti, jossa on tiedot maakerroksista sekä muista havainnoista, näytteen määrästä ja näytesyvyyksistä sekä sijainnista ja ympäristöstä. Koekuopista tehtiin muistiinpanot vihkoon. Sekä mustavalkokuvia että dioja otettiin tarpeen mukaan.

4. HAVAINTOKUVAUKSET

4.1. Maaperä

Turvekerroksen paksuus vaihteli ollen 5-10 cm. Sen alla oli selvä huuhtoutunut kerros, joka oli paksuudeltaan 3-10 cm, yleensä noin 5 cm. Myös rikastumiskerros oli yleensä selvästi havaittava ja 10-20 cm paksu. Steriili perusmaa alkoi yleensä 40 cm:n syvyydessä ja oli väriltään vaaleankellertävää tai lähes valkoista. Maaperä oli kaikkialla hienoa hiekkaa.

4.2. Likamaa-, noki- ja punamultahavainnot

Varsinaista yhtenäistä likamaakerrosta ei alueella havaittu. Koekuopassa 200/600 oli länsiprofiilissa heti turpeen alla harmaata likamaata halkaisijaltaan muutaman kymmenen sentin suuruisena läikkänä 20-30 cm:n syvyyteen saakka, ja siitä löytyi yksi saviastianpala.

Koekuopissa 200/540 ja 200/560 havaittiin nokea. Kuopassa 200/540 sitä oli melko runsaasti 10-30 cm:n syvyydessä, mutta suoranaisia viitteitä tulisijaan ei havaittu. Kuopassa 200/560 oli länsiprofiilissa heti turpeen alta alkaen nokiläikkä, joka oli suuruudeltaan 45-50 cm.

Punamultaa paljastui koekuopasta 200/520. Kuopassa oli 2-10 cm:n paksuinen noensekainen huuhtoutunut kerros ja sen alla 10-15 cm:n paksuudelta rikastumiskerrosta. Ruudun koilliskulmassa oli 35 cm:n syvyydessä punamuktaläikkä, jonka halaksija oli noin 15 cm. Siitä löytyi palanutta luuta ja keramiikkaa, jota jatkui vielä profiiliin eikä kaikkea otettu pois. Ympärillä oli harmaata likamaata täplittäin, ja sitä jatkui noin 70 cm:n syvyyteen saakka, minkä jälkeen kaivamista ei enää jatkettu eikä steriiliin maahan saakka päästy.

4.3. Kodanpohjat

Samalla alueella, josta suurin osa löydöistä saatiin, havaittiin kuusi matalaa painannetta. Näistä eteläisin on heti koekuoppien 190/520 ja 200/520 pohjoispuolella ja pohjoisin koekuopan 180/600 länsipuolella. Ne sijaitsevat nauhamaisesti korkeuskäyrien 80 m ja 81,5 m välillä noin 90 metrin pituisella alueella. Painanteet ovat vain 20-30 senttimetrin syvyisiä ja halkaisijaltaan 5-10 metriä. Kyse on mitä todennäköisimmin kodanpohjista.

5. LÖYDÖT

Koekuopista tuli löytöjä seuraavasti:

Saviastianpaloja	5512 g	ei laskettu
Kvartsi-iskoksia	292 g	179 kpl
Kvartsiitti-iskoksia	< 4 g	4 kpl
Piikaavin KM 26808:125		
Pii-iskoksia	60 g	108 kpl
Siimanpainon tai launin katkelma KM 26808:4		
Kivilajiesineen teelmiä tai katkelmia		2 kpl
Kivilaji-iskoksia	61 g	10 kpl
Palanutta luuta	6 g	16 kpl
Hiiltynyttä koivun tuohta KM 26808:110		
Asbestia KM 26808:129	< 1 g	

Eniten löytöjä saatiin kaivausalueen keskivaiheilta koekuopista 200/520 ja 200/530 sekä 200/570, joista kustakin löytyi yli kilo keramiikkaa. Kuudesta kuopasta tuli keramiikkaa alle kilon mutta yli vähintään 100 g ja niinkään kuudesta kuopasta alle 100 g. Kolmesta kuopasta tuli vain iskoksia ja kuusi kuoppaa oli täysin löydöttömiä.

Valtaosa löydöistä tuli ensimmäisestä ja toisesta kaivauskerroksesta. Vain runsaslöytöisestä kuopasta 200/520 keramiikkaa oli vielä viidennessä kerroksessa, ja kuopissa 200/500 ja 200/560 kolmanteen tai neljanteen kerrokseen saakka.

6. KAIRASEULONTATUTKIMUS

Kairaseulontanäytteitä otettiin 164 ja niistä 32 oli positiivisia. Positiivisuudella tarkoitetaan, että näytteestä löytyi vähintään yksi kvartsin, keramiikan, luun tai asbestin muru, tai näytettä otettaessa havaittiin oletettavasti muinaisesta asutuksesta peräsin olevaan likamaata tai nokea. Turpeessa tai aivan se alla olevia havaintoja ei ole luettu positiivisiksi, eikä myöskään tapauksia, joissa häiriö jostain muusta syystä on mitä ilmeisimmin resentti.

Positiivisista näytteistä kolmessatoista oli keramiikkaa tai luuta. Useimmiten murujen määrä oli vain 1-5/näyte, mutta parhaimmillaan yhdestä näytteestä tuli 45 keramiikanmurua (195/500) tai 25 keramiikanmurua, neljä luunpalaa ja yksi kvartsinsiru (200/570). Neljässätoista näytteessä oli vain muutamia kvartsinsiruja kussakin. Viidesnä näytteessä havaittiin heikkoa likamaata tai nokea.

Kairanäytteiden perusteella havaittava muinaisjäännösalue sijoittuu 130 metrin pituiselle, korkeuskäyriä seuraavalle nauhalle linjojen 490 ja 620 väliin. Leveydeltään vyöhyke vaihtelee 10-20 metristä noin 40 metriin.

7. FOSFORIANALYYSI

Fosforianalyysiin lähetettiin 149 näytettä, jotka valittiin siten, että viiden metrin välein otetuista näytelinjoista jätettiin pois joka toinen. Näin fosforitulosverkko on säännöllisesti ja näytteiden etäisyydet ovat 10 metriä. Alueen pohjoisosan linjoista otettiin näytteitä harvemmin, 20 tai 30 metrin välein, koska niillä pyrittiin vain vahvistamaan alueen tyhjiys.

Tulosten vaihteluväli oli 5-355 mg/kg ja niiden keskiarvo oli 136 mg/kg (ks. diagrammi s. 17).

Mediaani eli pienimmäksi epäilyttäväksi päätetty arvo oli 126 mg/kg. Näitä näytteitä oli 17 kpl (11%)

Mediaanin 99% luottamusvälin yläraja eli pienimmäksi merkitseväksi päätetty arvo oli 144 mg/kg. Näitä näytteitä oli 50 kpl (34%).

Erittäin merkitsevänä on pidetty 2 kertaa mediaaniarvon eli arvon 252 mg/kg ylittäviä näytteitä. Näitä oli yhteensä 10 kpl (7%).

Merkitseviä fosforiarvoja sisältäneet näytteet sijaitsivat linjojen 480 ja 630 välillä korkeuskäyriä noudattavalla vyöhykkeellä. Useissa linjoissa merkitseviä arvoja oli reunimmaisissakin pisteissä, joten linjoja olisi pitänyt jatkaa. Vyöhykkeen leveys on tästä syystä paikoin jopa 80 metriä, mutta merkityksettömiä näytepisteitä on välissä kuitenkin huomattavasti.

Pohjoisimmassa linjassa oli vain yksittäisiä merkittäviä arvoja, jotka voidaan jättää tulkinnan ulkopuolelle. Eteläisimmässä linjassa sensijaan oli useita merkittäviä arvoja. Lisäksi lähimmästä koordinoimattomasta näytepaikasta, noin 15 m pisteestä 180/480 etelään saatiin merkitsevä arvo, joten näyttää siltä, että näytteiden systemaattista ottamista olisi pitänyt jatkaa kauemmas etelään, jotta selkeä fosforituloraja olisi saavutettu. Näytteitä, joiden arvot jäävät alle merkitsevän rajan, jää melko runsaasti myös kyseisten linjojen sisäpuolelle, joten yhtenäistä ja luotettavaa kemiallisesti havaittavaa mui-naisjäännösaluetta ei ole.

8. TULKINTA JA KOHTEEN RAJAUS

puu

LUETTELO KERTOMUKSEEN LIITTYVISTÄ NEGATIIVEISTA

- 82253 PUNKAHARJU 417 Tuunansaari Salkoniemi,
maisemakuva. Salkoniemi Suusalimesta kuvattuna.
- 82254 PUNKAHARJU 417 Tuunansaari Salkoniemi,
yleiskuva. Panoraama etelästä terassille länteen,
pohjoiseen ja koilliseen.
- 82255 PUNKAHARJU 417 Tuunansaari Salkoniemi,
yleiskuva. Panoraama etelästä terassille länteen,
pohjoiseen ja koilliseen.
- 82256 PUNKAHARJU 417 Tuunansaari Salkoniemi,
yleiskuva. Panoraama etelästä terassille länteen,
pohjoiseen ja koilliseen.
- 82257 PUNKAHARJU 417 Tuunansaari Salkoniemi,
yleiskuva. Panoraama etelästä terassille länteen,
pohjoiseen ja koilliseen.
- 82258 PUNKAHARJU 417 Tuunansaari Salkoniemi,
yleiskuva. Panoraama etelästä terassille länteen,
pohjoiseen ja koilliseen.
- 82259 PUNKAHARJU 417 Tuunansaari Salkoniemi,
yleiskuva. Panoraama etelästä terassille länteen,
pohjoiseen ja koilliseen.

Valok. A.Vikkula 1990

LUETTELO KERTOMUKSEEN LIITTYVISTÄ DIAPOSITIIVEISTA

- 24296 PUNKAHARJU 417 Tuunansaari Salkoniemi,
yleiskuva. Kuvattu tienristeyksestä. E-W
- 24297 PUNKAHARJU 417 Tuunansaari Salkoniemi,
yleiskuva. S-N

Valok. A. Vikkula 1990

LUETTELO KERTOMUKSEEN LIITTYVISTÄ KARTOISTA


- karttaliite 1, Yleiskartta, eteläosa 1:500, A3, kopio s.13
karttaliite 2, Yleiskartta, keskiosa 1:500, A3, kopio s.14
karttaliite 3, Yleiskartta, pohjoisosa 1:500, A3, kopio s.15

Piirt. A.Vikkula 1990

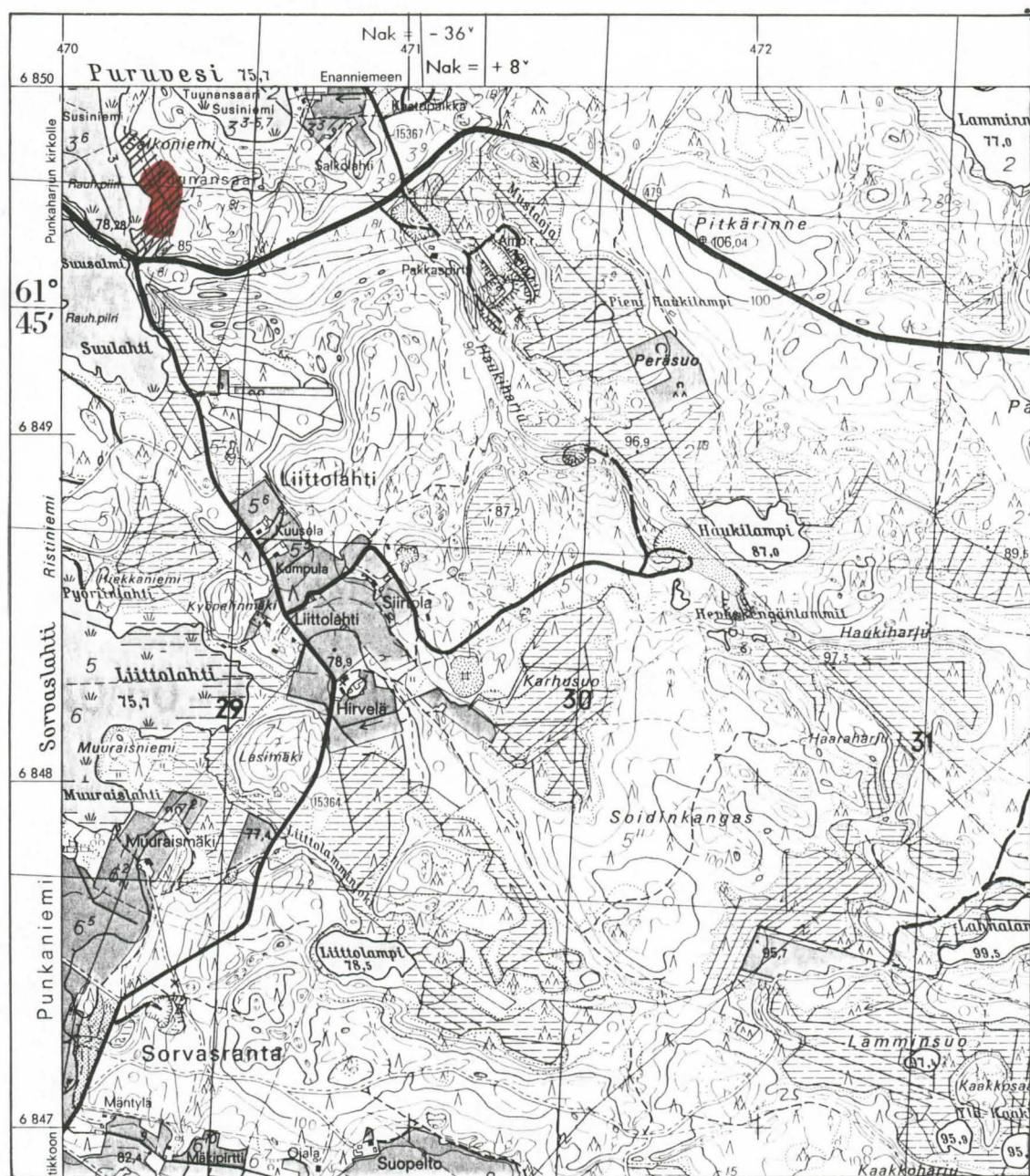
Puhtaaksi piirt. S.-L.Seppälä 1990

PUNKAHARJU 35 SALKONIEMI

OTE PERUSKARTASTA 4124 05 SUURI-MATKO, 1:20 000, 1988, Helsinki

 Tutkimusalueen koordinaatit: $x = 6849\ 50 - 76$
 $y = 4470\ 20 - 34$
 $z = 78 - 85\ \text{m ymp}$

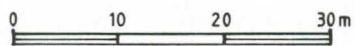
 Asuinpaikan koordinaatit: $x = 6849\ 66$
 $y = 4470\ 32$
 $z = 79,3 - 83,7\ \text{m ymp}$



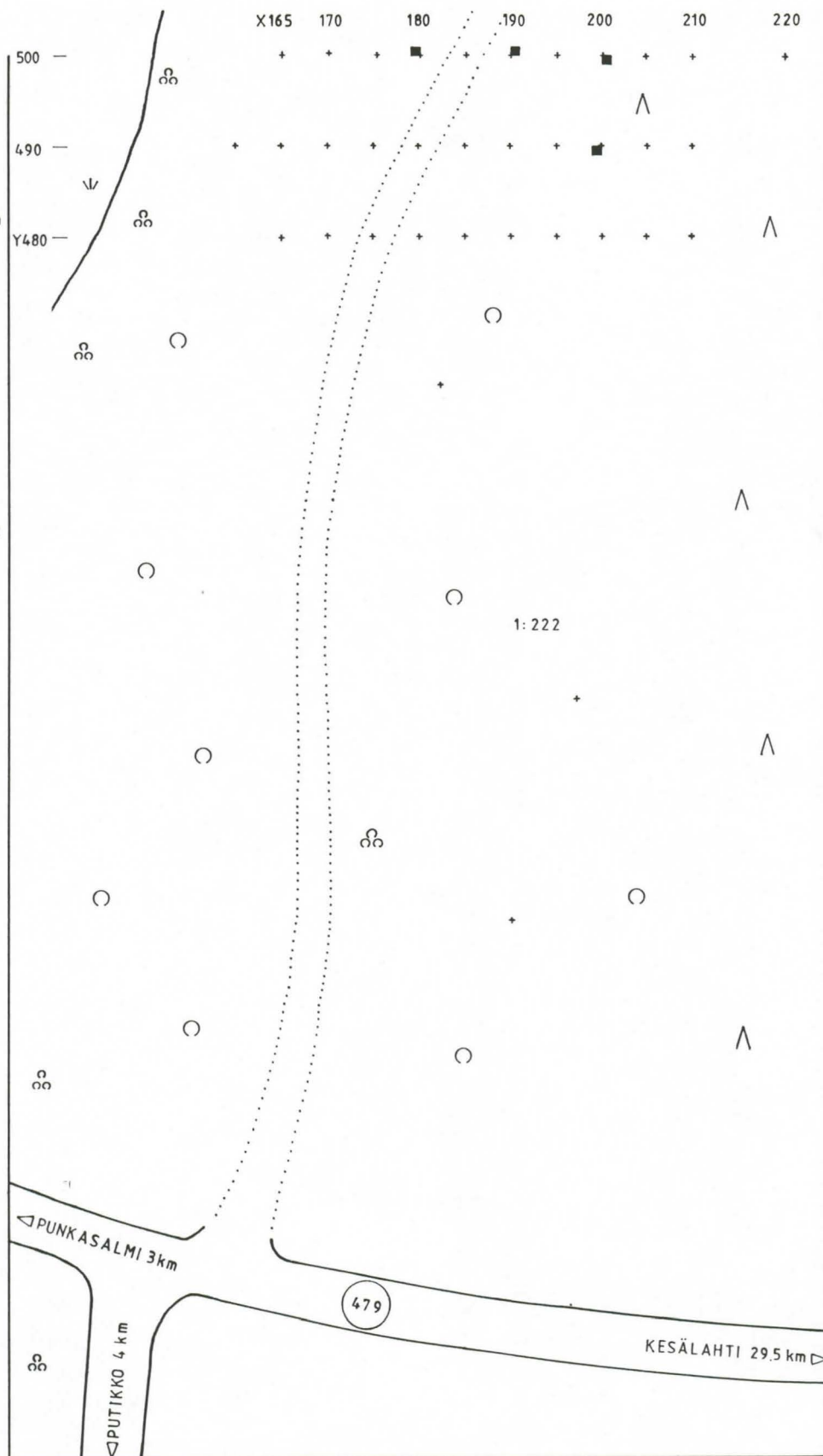
PUNKAHARJU Tuunansaari
 Salkoniemi
 A. Vikkula 1990
 Yleiskartta
 Piirt. A. Vikkula

kartta 1

neulapohjoinen



- + kairaseulonta
- kairaseulonta ja koekuoppa 1m²



PIENENNÖS YLEISKARTASTA 1:500

PUNKAHARJU Tuunansaari Salkoniemi

A. Vikkula 1990

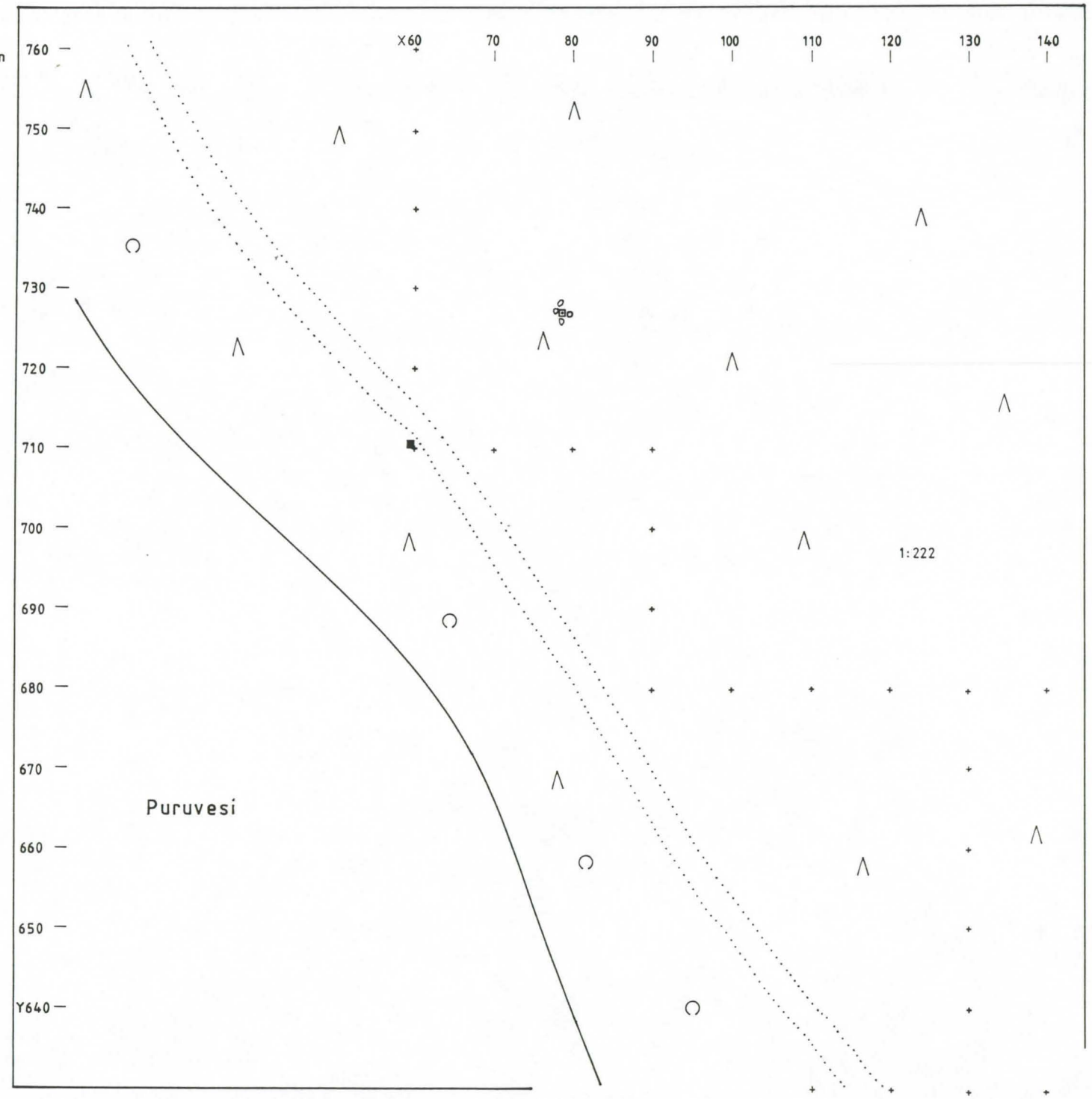
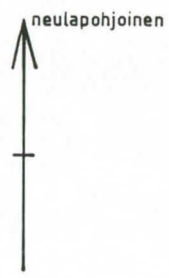
Yleiskartta kartta 3

Kp

Piirt. A. Vikkula

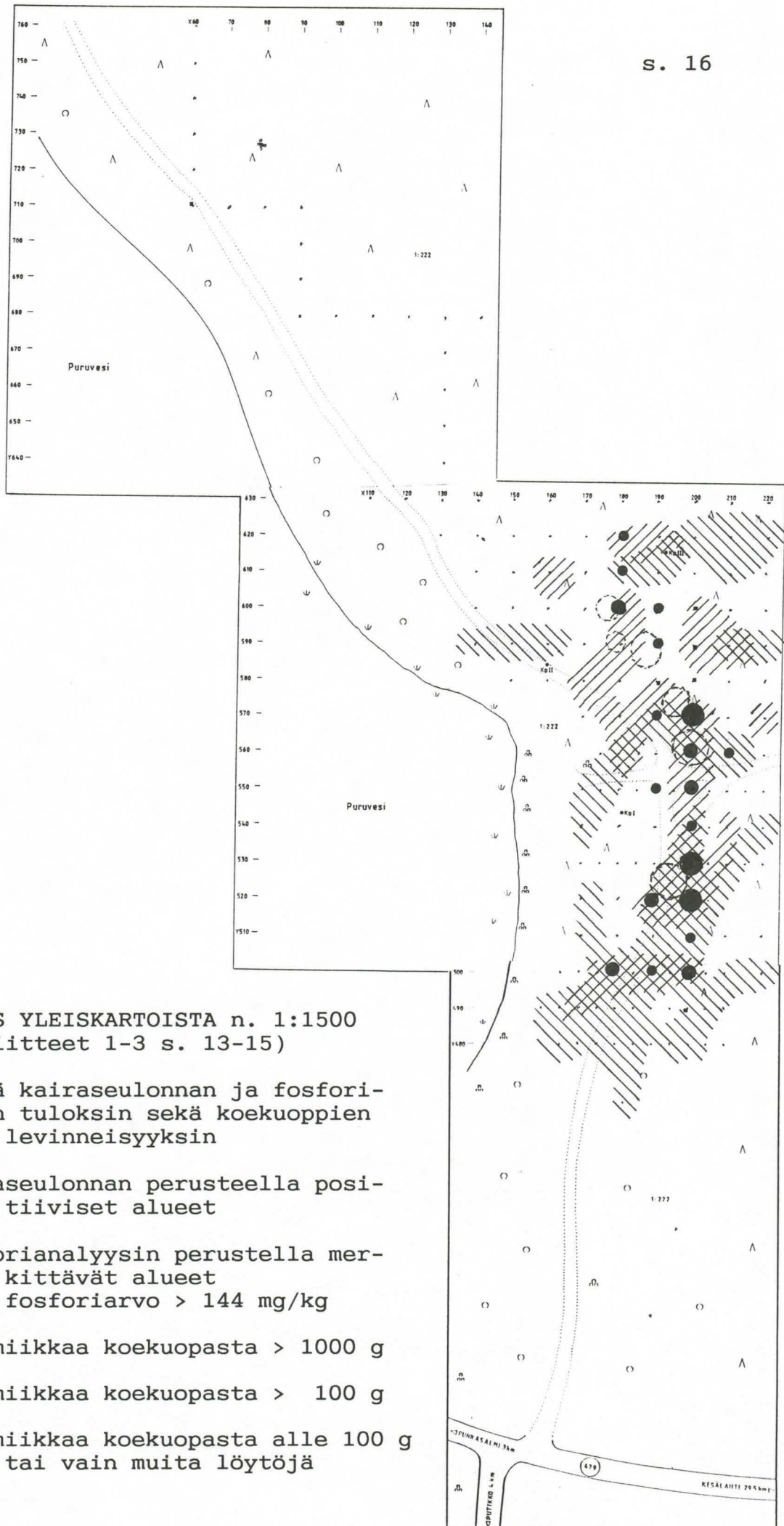


- + kairaseulonta
- kairaseulonta ja koekuoppa 1m²
- rajapyykki (nro 27)





- kairaseulonta
- kairaseulonta ja koekuoppa 1m²
- kiintopiste
- kodanpohja?



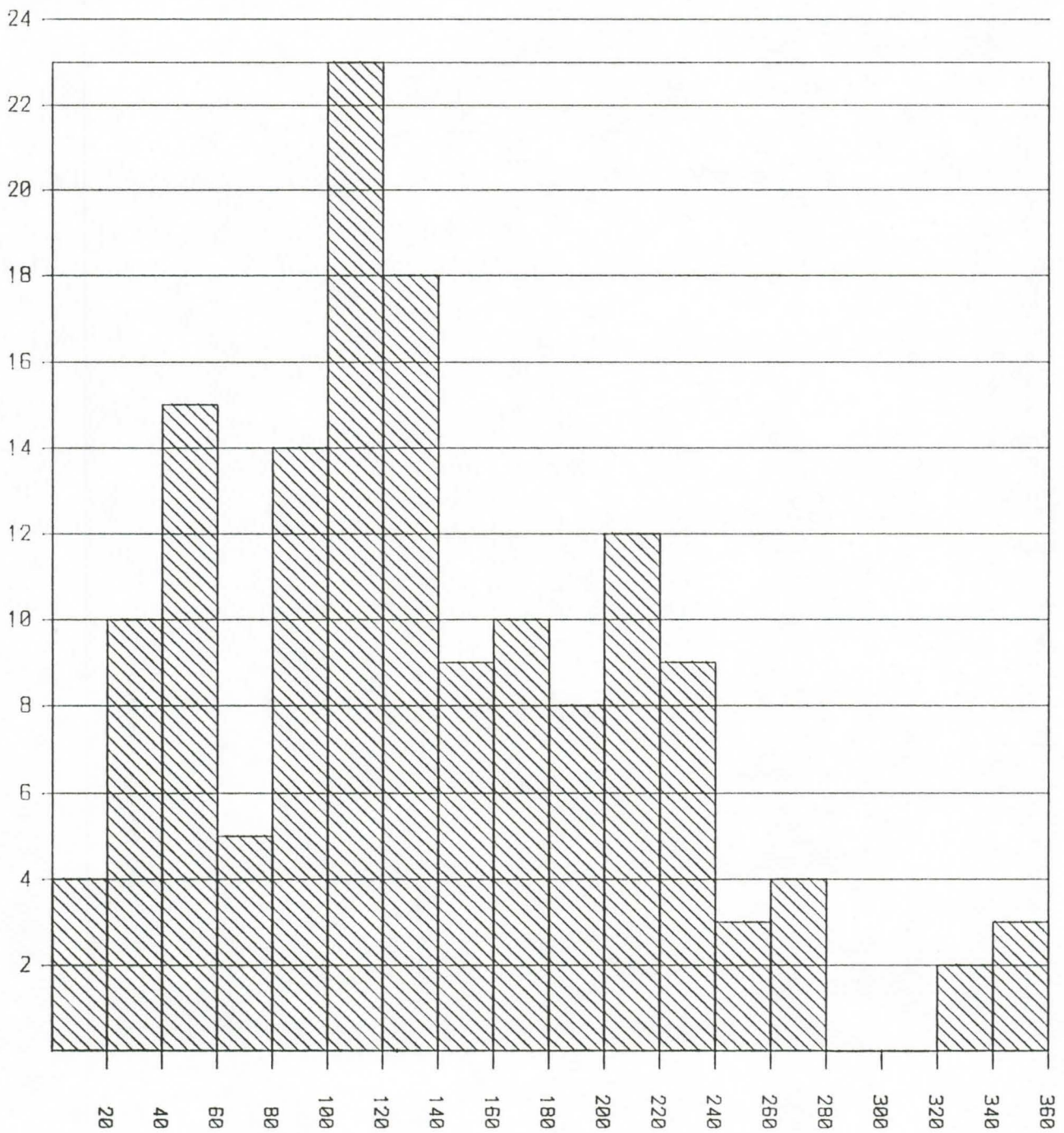
PIENENNÖS YLEISKARTOISTA n. 1:1500
(karttaliitteet 1-3 s. 13-15)

lisättyinä kairaseulonnan ja fosfori-
analyysin tuloksien sekä koekuoppien
löytöjen levinneisyyksin

kairaseulonnan perusteella posi-
tiiviset alueet

fosforianalyysin perusteella mer-
kittävät alueet
fosforiarvo > 144 mg/kg

- keramiikkaa koekuopasta > 1000 g
- keramiikkaa koekuopasta > 100 g
- keramiikkaa koekuopasta alle 100 g
tai vain muita löytöjä



FOSFORIPITOISUUKSIEN JAKAUMA, LUOKKAVLII: 20
 kom="salko"

A. Vikkula 1990



82254

82259

Yleiskuva. Panoraama etelästä terassille länteen, pohjoiseen ja koilliseen.

PUNKAHARJU Tuunansaari Salkoniemi
A. Vikkula 1990



82253

Maisemakuva. Salkoniemi
Suusalimesta kuvattuna.