

PUOLANKA KOTILA MUSTANIEMI

Esihistoriallisen asuinpaikan koekaivaus

Esa Suominen 1987

5

PUOLANKA KOTILA MUSTANIEMI

esihistoriallisen asuinpaikan koekaivaus 1987

Kunta: Puolanka

Kylä: Kotila

Tila: Lisä-Ahvenniemi RN:o 110:10

Maanomistaja: Liisa ja Kalevi Härkönen

Maanomistajan osoite: Ahvenniemi, 88310 MELALAHTI

Sijainti: Peruskartta 3432 09 Kivesjärvi

koordinaatit: x = 7159 42

y = 528 60

z = 167,5

Kertomukseen liittyvät löydöt: KM 23906: 1 - 3

Kohde on mainittu Puolangan muinaisjäännösluettelossa
numerolla 5

Aikaisemmat tutkimukset: Katri-Maija Mäkivuoti 1984,
inventointi, numero 1

Aikaisemmat löydöt: KM 22471

Sivu 4 on peruskarttakopio 1:20000 A4.

Sivu 5 on yleiskartta 1:500 A2.

Sivu 6 on kuvataulu.

Kertomukseen liittyvät seuraavat mustavalkonegatiivit:

2042:1 Tutkimusalue lännestä, rantatörmään kaivetaan
koekuoppia.

2042:2 Tutkimusalue idästä, kuvan oikean laidan metsässä
Haapaniemi 1 (Puolanka 15).

Kainuun Museon luettelonumeroita, molemmat kuvat Esa
Suominen 1987.

Mustaniemen asuinpaikan löysi v. 1984 Katri-Maija Mäkivuoti inventoimissaan Puolangan kiinteitä muinaisjäännöksiä. Se otettiin ensimmäisten Puolangalla tehtyjen arkeologisten kaivausten kohteeksi, koska lähistöllä oli sen lisäksi kaksi muuta lupaavalla vaikuttavaa asuinpaikkaa (Haapaniemi 1 ja Haapaniemen hietikko; ks. niiden kaivauskertomukset). Kaivauksen rahoitti johtajan palkkaa lukuunottamatta Puolangan kunta, tarkoitukseen oli varattu 20000 mk:n määräraha. Kaivausta johti maakunnallinen arkeologi Esa Suominen Kainuun Museosta, piirtäjänä oli hum. kand. Leena Manninen ja kaivajina viisi puolankalaista. Maastotyöt Mustaniemessä tehtiin 29.6 - 2.7.1987.

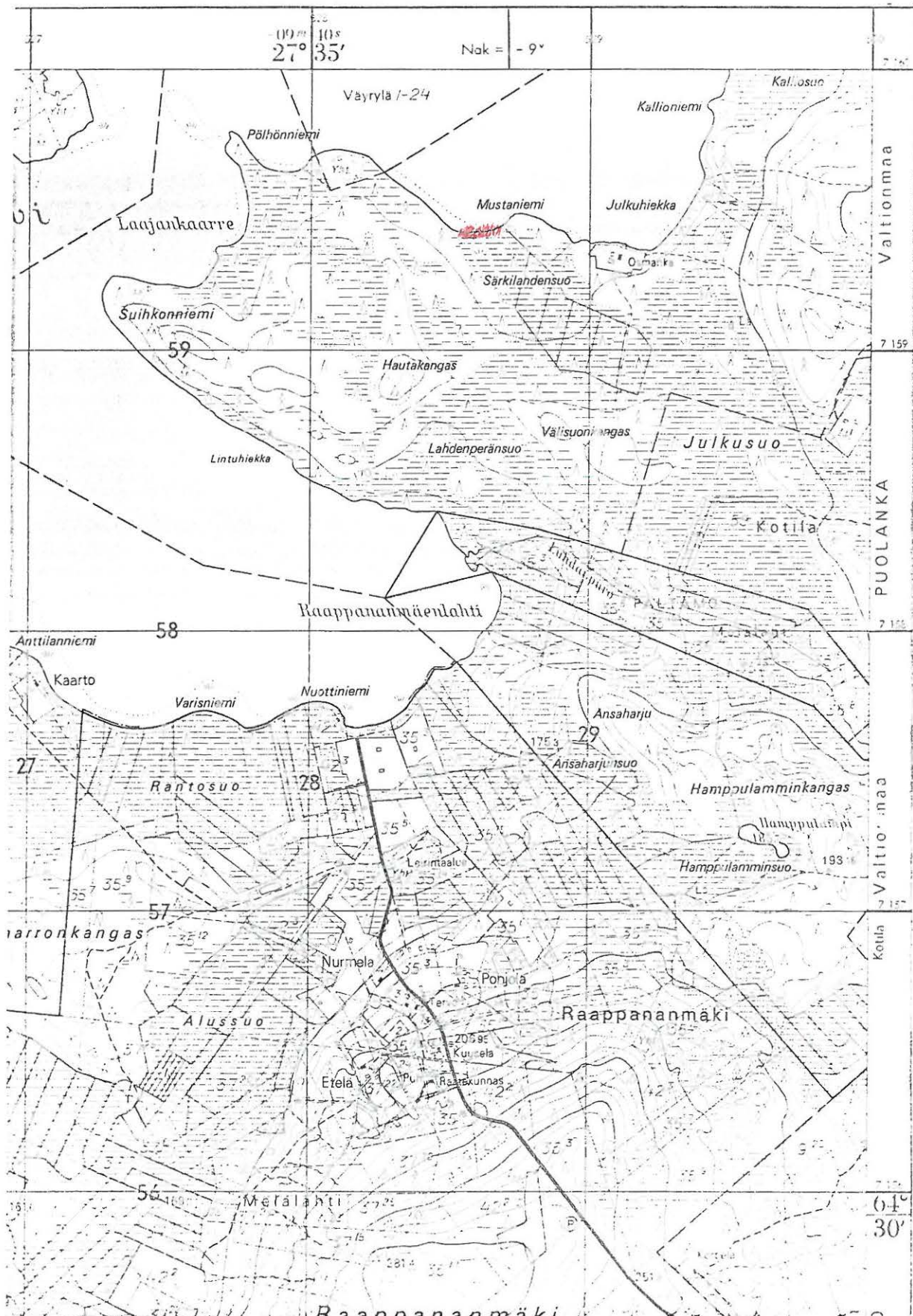
Mustaniemen asuinpaikka sijaitsee 37,5 km etelään Puolangan kirkolta, Osmankajärveen idästä pistävän suuren niemen pohjoisrannalla olevan Mustaniemen länsipuolella. Kyseessä on noin 200 m pituinen länsi - itä -suuntainen hiekkaranta. Avoimen hiekkarannan takana on matala törmä, jolla kasvaa joitain suurehkoja mäntyjä, törmän takana on pientä mäntyä kasvava Särkilahdensuo. Idässä, varsinaisessa Mustaniemessä, ranta muuttuu kivikkoiseksi, maa on siellä suoperäistä, lännessä maa muuttuu kuivaksi hiekkakankaaksi.

Tutkimusta varten rantaan tehtiin länsi - itä -suuntainen peruslinja ja siihen tukeutuen sopiviin kohtiin rannassa noin 10 m etäisyydelle toisistaan 21 1 m² suuruista koekuoppaa. Kuoppia tehtiin sekä rantahiekalle, törmään että suolle. Lännessä, jossa oli kuvaa maata, kaivettiin muutama kuoppa myös hieman kauemmas rannasta. Rantahiekka oli odotetusti täysin puhdasta, veden huuhtomaa. Törmä osoittautui vain aaltojen keräämäksi puhtaaksi hiekaksi. Suolla turvekerros ulottui vesirajaa alemmas, lisäksi siellä oli turpeen alla vastassa vahva routa.

Koekuopissa ei havaittu mitään merkkiä muinaisjäännöksestä. Sen sijaan vesirajan alapuolella tuli joissain kuopissa esille kantoja. Näyttääkin siltä, että veden nousu on tuhonnut täällä sijainneen asuinpaikan. Sen sijaan tutkimusalueen länsipuolella olleen kesämökin pihasta löytyi pari kvartssia. Asuinpaikkaa on ehkä säilynyt säilynyt siellä, tosin asuinpaikkaan viittaavat merkit olivat melko vähäisiä.

Kajaanissa 08.04.1988


Esa Suominen



Kopio peruskartasta 3432 09 Kivesjärvi, 1972

Mustaniemen tutkimuskohde on merkitty punaisella

PUOLANKA 5

KOTILA

MUSTANIEMI

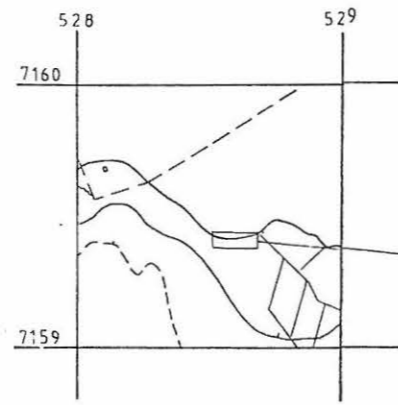
ESA SUOMINEN 1987

YLEISKARTTA MK 1:500 5m

PIIRT. LEENA MANNINEN

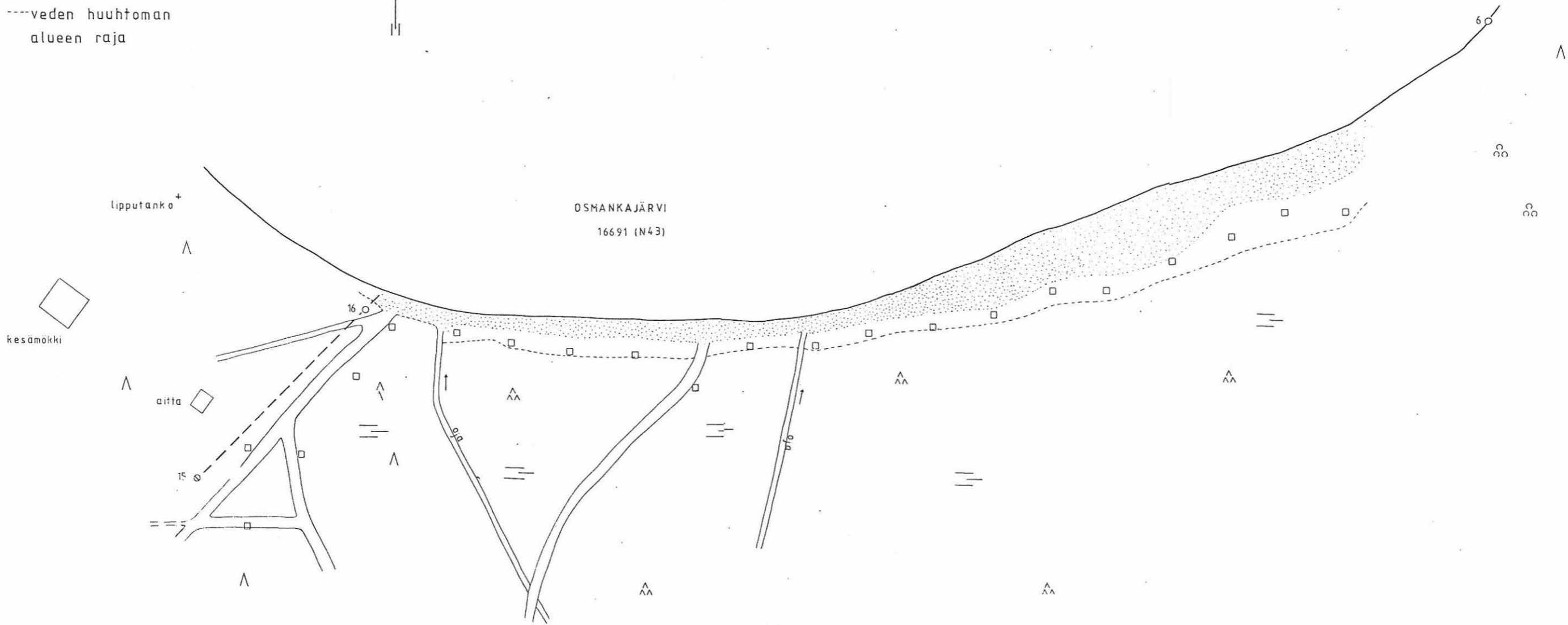
□ koekuoppa

--- veden huuhtoman alueen raja

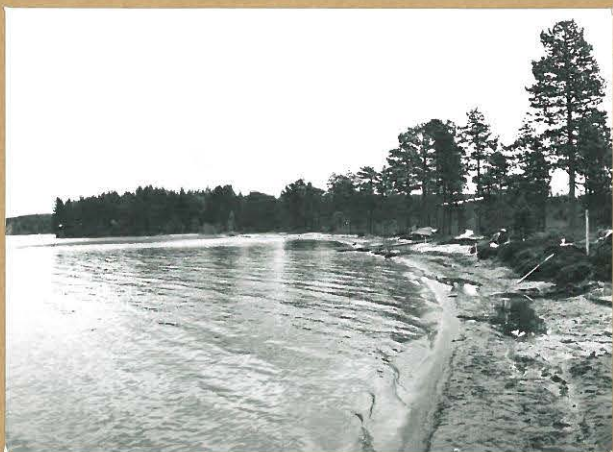


peruskartta
3432 09

yleiskartan kattama
alue



PUOLANKA, KOTILA, MUSTANIEMI



2042:1

1 Tutkimusalue lännestä, rantatörmään kaivetaan koekuoppia.



2042:2

2 Tutkimusalue idästä, kuvan oikean laidan metsässä Haapaniemi 1 (Puolanka 15).