

PUOLANKA AROLA

Kivikautisen asuinpaikan kaivaus

Vesa Laulumaa 1991

**PUOLANKA AROLA**  
**KIVIKAUTISEN ASUINPAIKAN KAIVAUS**

*Kainuun Museo*

*Vesa Laulumaa 1991*

## SISÄLLYS

ARKISTOTIETOJA .....	2
JOHDANTO .....	3
SIJAINTI JA TOPOGRAFIA .....	3
KAIVAUSVAIHEET .....	4
MAAPERÄ JA LÖYDÖT.....	4
YHTEENVETO.....	5
KUVALUETTELO.....	6
PERUSKARTTAOTE .....	7
TIEKARTTAOTE .....	8
YLEISKARTAN KOPIO.....	9
KUVATAULU .....	10

**ARKISTOTIETOJA**

KUNTA: Puolanka  
KYLÄ: Kotila  
KOHDE: Arola (muinaisjäännösluettelo n:o 4)  
TILA: Uusitalo R:no 16:26  
Om. Eeli Härkönen  
Uusitalo, 89110 Törmänmäki  
Puh. 986-756308

**SIJAINTI:**

PK 3441 10 TÖRMÄNMÄKI  
Peruskoordinaatit:  $x = 7160\ 36$   $y = 535\ 70$   $z = 167,5 - 170$   
Yhtenäiskoordinaatit: samat kuin peruskoordinaatit

**AIKAISEMMAT TUTKIMUKSET:**

Tarkastanut Matti Huurre 1981 ja inventoinut Katrimaija Mäki vuoti  
1984 (inventointikertomuksen n:o 21).

**AIKAISEMMAT LÖYDÖT:**

KM 21167:1 - 4, tuura, tasataltta, kirves, kvartsi-iskoksia.  
KM 21291, tuluskivi.  
KM 21564:1 - 3, kvartsikaavin, kaapimen katkelma, kvartsi-iskoksia.

**KERTOMUKSEN LIITTEET:**

Löydöt: KM 26712:1 - 11 (kvartsia ja rautakuonaa)  
Diat: KaiM 3421:1 - 4  
Negatiivit: KaiM 3421:5 - 8

## JOHDANTO

Arolan kivikautinen asuinpaikka tuli tietoon v. 1981, kun Museovirastoon toimitettiin paikallisen maanviljelijän Eeli Härkösen löytämät tuura, pohjalainen tasataltta ja kirves, kaikki valmistettu sädekiviliuskeesta. Löydöt toimitti Senja Säkkinen Kainuun Museosta, Säkkinen oli myös kerännyt paikalta kvartsia. Paikan kävi tarkastamassa samana vuonna Matti Huurre, joka myös löysi paikalta kvartsia. Seuraavan kerran Arolan paikalla vieraili Katrimaija Mäkivuoti, joka inventoi Puolangan kunnan 1984. Mäkivuoti havaitsi käynnillään kvartseja perunapellossa.

V. 1991 järjestettiin kaivaukset Arolan asuinpaikalla 19. - 28.8.1991, kaivaukset rahoitti Puolangan kunta. Kunnan osoittama 35 000 mk:n määräraha riitti kolmen viikon tutkimuksiin, alkuosa ajasta tutkittiin Arolan asuinpaikkaa jälkiosa varalla ollutta Rantalan kivikautista asuinpaikkaa. Budjetista maksettiin tutkija Mika Sarkkisen palkka, tarvikekustannukset, posti- ja puhelinkulut, painatukset, matkakustannukset ja hiili- ja siitepölyanalyysi. Kaivajina toimivat kunnan palkkaamat työmiehet, joita oli paikalla 3 - 8, päivästä riippuen. Allekirjoittanut suoritti kaivauksen virkatyönään.

## SIJAINTI JA TOPOGRAFIA

Kohde sijaitsee Puolangan kirkosta n. 36 km etelään, lähellä Paltamon ja Puolangan välistä rajaa aivan kantatie 78 vieressä. Uusitalon tilan rakennukset sijaitsevat n. 100 m koilliseen ja Arolan tilan rakennukset n. 120 m pohjoiseen. Matkaa Puolangalle on n. 16 km. Heiluajärven luoteiskulma on paikasta n. 150 m eteläkaakkoon. Noin sata metriä itään syvässä kurussa virtaa Pärnälänpuro, joka saa alkunsa Lehmilammesta ja laskee Nurkkasen kautta Heiluajärveen. Mesoliittisella ajalla, mihin löydöt viittaavat järven pinta lienee ollut hieman korkeammalla, ja asuinpaikka on sijainnut hyvällä paikalla puron ja järven liittymän tienoilla.

Asuinpaikka on nykyisin peruna- ja heinäpeltona aiemmin se lienee kasvanut samanlaista kuusimetsää kuin tien toisella puolen on nykyisin vielä nähtävissä. Pelto viettää loivasti kohti soistunutta järven rantaa. Asuinpaikka lienee sijoittunut korkeuskäyrien 164 m ja 166 m välille. Hieman ylempänä melko keskellä peltoa on hahmotettavissa kookkaan ter-  
vahaudan ääriviivat (ks. yleiskartta). Kaivausten "sivutuotteena" löydettiin mahdollinen raudanvalmistuspaikka tien toiselta puolelta, paikka on merkitty yleiskarttaan. Hakkuu-

aukea, jolla raudanvalmistuspaikka oli kasvoi tiheää horsmikkaa ja lisäksi se oli hyvin risukkoinen, joten tarkempia havaintoja oli mahdoton tehdä, selviä kuonakasoja siellä ainakin oli havaittavissa. Paikka käydään tarkastamassa lähemmin keväällä 1992.

## KAIVAUSVAIHEET

Peruslinjaksi paalutettiin pohjois-etelä -suuntainen linja 1040 - 1080/100, josta johdettiin 10 m:n välein oleva koekuoppaverkosto. Em. esineitten löytöalueelle avattiin tasokaivausalue sekä 2x14 m pitkä koeoja. Perunapellon alue jäi tutkimatta, koska perunaa ei oltu vielä nostettu. Koekuopat kaivettiin lastalla, koeojan ja tasokaivausalueen multakerros seulottiin. Lopuksi kaivausalueet luonnollisesti peiteltiin. Tilapäisenä kiintopisteenä käytettiin maahan iskettyä paalua, johon korkeus siirrettiin tien toisella puolella olevasta valtakunnallisesta kiintopisteestä, sen korkeus oli 172,23 m mpy. Kaivausalueita ei tarkemmin vaaittu, mutta niiden korkeudet voi hahmottaa kartan korkeuskäyristä. Kaivauksista piirrettiin ainoastaan yleiskartta (1:1000).

## MAAPERÄ JA LÖYDÖT

Arolan asuinpaikan maaperän ylin kerros on viljelyn seurauksena nykyään multaa, kerroksen vahvuus vaihtelee 10 - 30 cm:n välillä. Mullan alla on koskemattomia maakerroksia siten että jotakuinkin korkeuskäyrän 167 m alapuolella on hiekkaa, sen sijaan sen yläpuolisessa rinteessä mullan alta tulee monin paikoin esiin savi. Kaivauksissa ei todettu likamaata kummassakaan maalajissa eikä myöskään havaittu kiinteitä rakenteita.

Kaikki löydöt olivat multakerroksesta ja tämä seikka yhdessä likamaattoman maaperän kanssa viittaa siihen, että asuinpaikkaa on täysin tuhoutunut. Seuraavassa luettelo löydöistä:

Kivilaji-iskos	1 kpl
Kvartsikaavin	1 kpl
Kvartsiesine	1 kpl
Käyttöjälkinen kvartsi	1 kpl
Kvartsikappaleita	2 kpl
Rautakuonaa	3025,80 g
Kvartsi-iskoksia	2 kpl

## YHTEENVETO

Arolan kivikautinen asuinpaikka lienee asuttu mesoliittisella ajalla, tähän viittaavat paikan sijainti parinsadan metrin päässä nykyisestä rannasta ja erityisesti esineistö. Kulttuurikerros ei ilmeisesti ole ollut kovinkaan paksu, kuten ei Kainuun asuinpaikoilla yleensäkkään, ja se on tuhoutunut viljelyksen yhteydessä. Raudanvalmistuspaikkaa ei tutkittu tarkemmin eikä yksistään rautakuonaa voitu ajoittaa, samalla jäi epäselväksi rautakautisen tuluskiven ja raudanvalmistuksen välinen suhde.

Kajaanissa 12.2.1992



Vesa Laulumaa

**KUVALUETTELO***Diat*

- 3421:1 Arolan asuinpaikka lännestä.  
3421:2 Arolan asuinpaikka lounaasta.  
3421:3 Työkuva, turpeenpoistoa.  
3421:4 Työkuva, maata seulotaan.

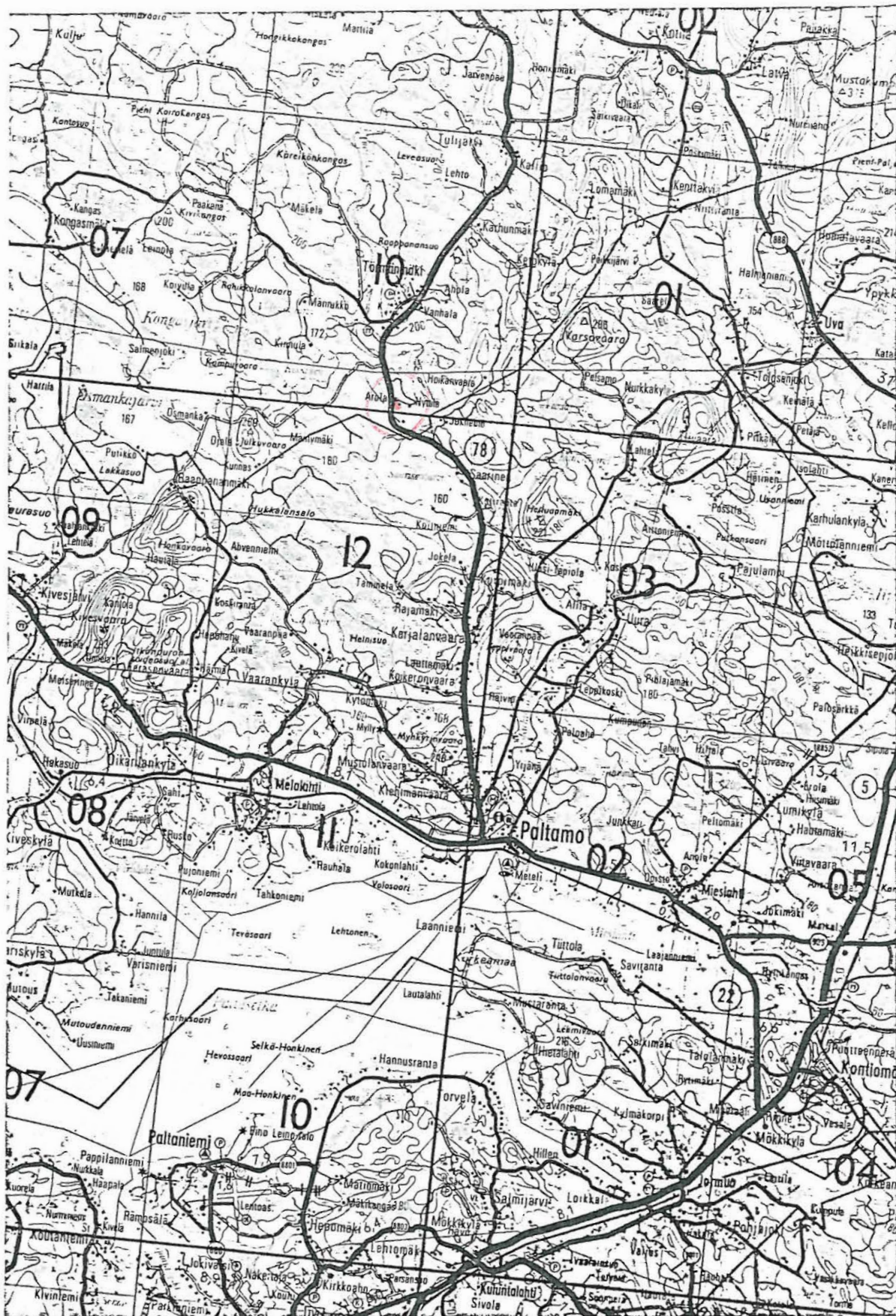
*Negatiivit*

- 3421:5 Arolan asuinpaikka pohjoisesta.  
3421:6 Arolan asuinpaikka lännestä.  
3421:7 Arolan asuinpaikka lounaasta.  
3421:8 Työkuva, maata seulotaan.



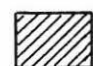
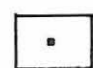


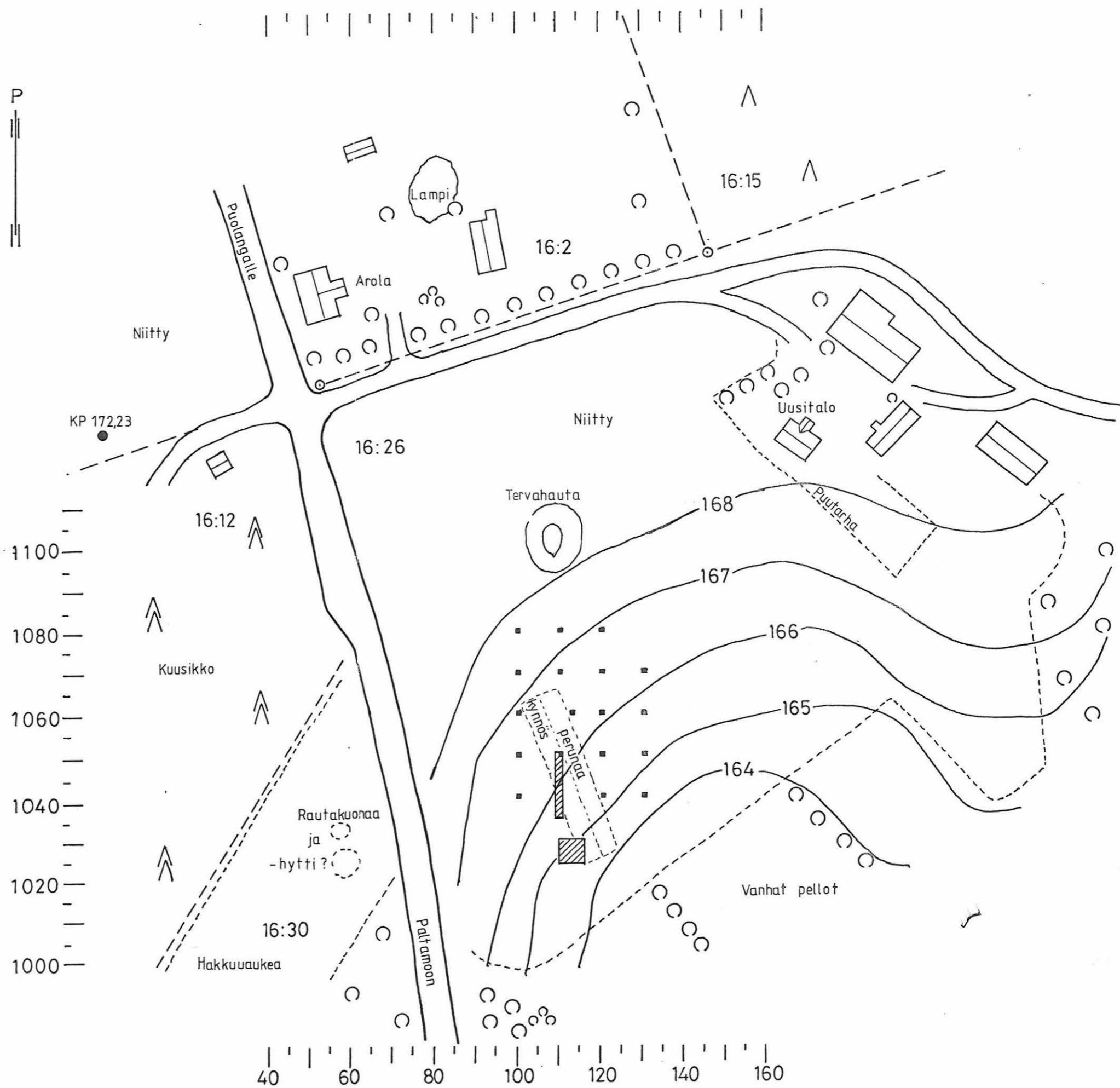
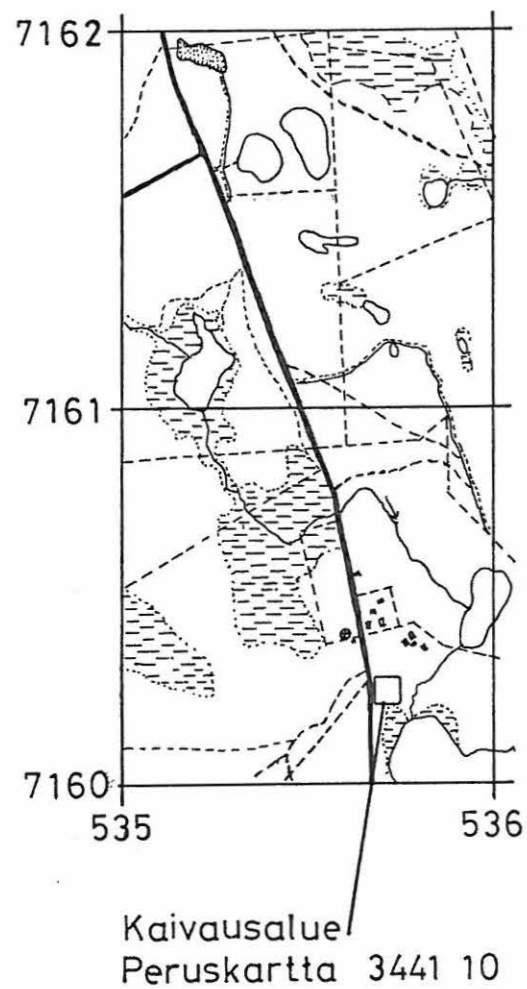
TIEKARTTAOTE (GT-11)



# PUOLANKA, Törmänmäki Arola

VESA LAULUMAA 1991  
Yleiskartta  
1:1000 — 10 m  
Piirros : M. Sarkkinen

-  Kaivausalue
-  Koeruutu



## PUOLANKA AROLA 1991



3421:7 Arolan asuinpaikka lounaasta



3421:8 Työkuva. Maata seulotaan