

PUOLANKA RANTALA

Kivikautisen asuinpaikan koekaivaus

Vesa Laulumaa 1991

PUOLANKA RANTALA  
KIVIKAUTISEN ASUINPAIKAN KOEKAIVAUS

Kainuun Museo

Vesa Laulumaa 1991

## Sisällys

Arkistotietoja .....	2
Johdanto.....	3
Sijainti ja topografia.....	3
Kaivaustekniikka.....	4
Löydöt ja maaperä.....	4
Yhteenvedo.....	4
Kuvaluettelo.....	6
Peruskarttaote.....	7
Tiekarttaote.....	8
Kopiot kaivauskartoista ja kuvataulut.....	9

## Arkistotietoja

KUNTA: Puolanka  
KYLÄ: Auho  
KOHDE: Rantala (muinaisjäännösluettelon n:o 11)  
TILA: Puolangan kunta, rek. n:o 20<sup>19</sup>

### SIJAINTI:

PK 3442 09 PIRTTIJOKI  
x = 7211 50    y = 521 70    z = 137 - 141

### AIKAISEMMAT TUTKIMUKSET:

Katrimaija Mäki­vuodin inventointi 1984 (inventointikertomuksen n:o 34).

### AIKAISEMMAT LÖYDÖT:

KM 22476:1 - 3, kvartsia.

### KERTOMUKSEN LIITTEET:

Löydöt :        KM 26713:1 - 12  
Diat:            KaiM 3422:1 - 10  
Negatiivit:     KaiM 3422:11 - 17

## **Johdanto**

Katrimaija Mäkivuoti löysi Rantalan paikan inventooidessaan Puolankaa v. 1984. Syksyllä 1991 Puolangan kunta rahoitti Puolangalla kolmen viikon kaivaukset, ensisijaisena kohteena oli Arolan kivikautinen asuinpaikka lähellä Puolangan ja Paltamon rajaa. Arola osoittautui tuhoutuneeksi, joten kaivaukset siirtyivät varakohteena olleelle Rantalan kivikautiselle asuinpaikalle. Rantalassa suoritettiin koekaivauksia 29.8. - 6.9.1991.

Arolan ja Rantalan budjetin yhteissumma oli 35 000 mk, josta maksettiin tutkija Mika Sarkkisen palkka, tarvikekustannukset, posti- ja puhelinkulut, painatukset, matkakustannukset ja hiili- ja siitepölyanalyysi. Kaivajina toimivat kunnan palkkaamat työmiehet, joita oli paikalla 3 - 8, päivästä riippuen. Allekirjoittanut suoritti kaivauksen virkatyönään.

## **Sijainti ja topografia**

Rantalan asuinpaikka sijaitsee Puolangan kirkosta n. 18 km luoteeseen, Pirttijärven luoteispäässä. Paikasta n. 200 m kaakkoon sijaitsee Rantalan tila, luoteispuolella on yleinen uimaranta. N. 100 m:n päässä järvestä, sen lounaispuolella kulkee soratie, joka päättyy Lupposeen noin seitsemän kilometrin päässä ja yhtyy kantatie n:o 183:een n. kymmenen kilometrin päässä kaakkoon.

Tutkimusalue on tasaisesti tielle päin nousevaa kangasmaastoa, jota halkoo kaksi pari metriä syvää ja 5 - 10 metriä leveää puron uomaa. Puusto koostuu männyistä, alueen kaakkoisosassa maasto on hieman kosteampaa ja kasvaa myös leppää ja koivua.

Rantatörmän jyrkkyys vaihtelee, alueen kaakkoisosassa se on matalimmillaan vajaan metrin korkea, korkeimmillaan se on uomien välisellä alueella noin 2 - 4 metriä. Maasto nousee tielle päin kunnes muutama kymmenen metriä ennen tietä se tasoittuu korkeuskäyrän 142 m paikkeille. Tien itäpuolella maasto muuttuu soiseksi.

Kangasmaastoinen harjanne muodostaa kulkuväylän suon ja järven välistä, tämän ovat huomanneet varhaiset asukkaatkin, sillä harjanteelle on tehty kaikkiaan kymmenen pyyntikuoppaa. Lisäksi alueen kaakkoisosassa Rantalan tilan rajan paikkeilla on kaksi rakennuksen tai kellarin pohjaa, jotka lienevät melko nuoria.

## **Kaivaustekniikka**

Rantalan paikalla tehtiin muinaisjäännöksen iän ja laajuuden selvittämiseksi koekuopitusta. Päälinjaksi vedettiin kaakko-luode -suuntainen linja 900 - 1040/120 noin 10 m:n etäisyydelle rantatörmästä. Linjaa jatkettiin molempiin suuntiin niin, että koekuoppia tehtiin yhteensä 200 m:n pituiselle alueelle. Koekuopat (1x1 m) tehtiin 10 m:n välein, kuitenkin sisämaahan päin kuoppia ei tehty kuin parinkymmenen metrin leveydeltä, koska irtolöydöt olivat vesijätöltä ja oli oletettavissa, että kyseessä on ranta-asuinpaikka. Koekuoppien lisäksi aluetta tarkastettiin lapionpistoin, joita tehtiin sekä ylemmäksi rinteeseen että kuoppien väleille. Koekuoppien lisäksi kaivettiin yhdestä pyyntikuopasta profiili esiin ja siitä otettiin hiilinäyte.

Kaivausten kiintopiste haettiin noin kilometrin päässä olleelta valtakunnalliselta kiintopisteeltä ja se siirrettiin kaivausalueella olleen kannon päähän. Kannon korkeus on 138,23 m mpy. Koekuoppien korkeuksia ei erikseen mitattu, vaan niiden korkeus on nähtävissä yleiskartalle piirretyistä korkeuskäyristä.

## **Löydöt ja maaperä**

Harjanteen maannos on tyypiltään podsolia. Maaperä kaivausalueella on hiekkaa.

Kaivausten löydöt olivat hyvin vähäiset. Ainoa koekuoppa, josta tuli löytöjä oli 940/120. Löytöinä saatiin kvartsiesineitä, kvartsi-iskoksia, kvartsiitti-iskoksia ja kivilajiesineen katkelma. Löydöt tulivat esiin läheltä pintaa; huuhtoutumis- ja ensimmäisestä kerroksesta. Likamaata koekuopassa ei ollut havaittavissa. Löydöt keskittyivät hyvin pienelle alueelle, sillä läheisyyteen tehdyistä koekuopista ja lapionpistoista ei löytöjä tehty.

## **Yhteenveto**

Kaivausten tavoitteena oli määrittellä Rantalan kohteen ikä ja laajuus. Laajuudesta päästiin selville siinä määrin, että voidaan todeta paikan joko tuhoutuneen rantaan kohdistuneen eroosion myötä ja/tai sitten paikka on ollut hyvin pienialainen asuinpaikka.

Ensinmainitusta seikasta ovat todisteena hyvin pieneltä alalta tulleet löydöt, tuhoutumista puoltaa se seikka, että rantavedestä löytyi monin paikoin kvartssia, mutta rannan läheisyydessä olleet koekuopat olivat löydöttömiä. Paikan ajoitus jäi epäselväksi, kvartsiaineistosta ei ajoittamisessa juuri hyötyä ole eikä pyyntikuopan hiilinäytteestä saatava ajoitusta voida liittää varmuudella asuinpaikkaan.

Tutkittu pyyntikuoppa erottui maanpälle pyöreänä n. 30 - 40 cm syvänä painanteena, jonka halkaisija oli n. kolme metriä. Pyyntikuoppa on ollut alkuperäiseltä syvyydeltään n. kaksi metriä, reuna ja pohja ovat olleet suorat. Leveyttä alkuperäisellä kuopalla on ollut kolmisen metriä. Hiilinäytteen konteksti vaikutti varmalta, hiilet olivat selvästi maakerrosten sisällä, joten ainakaan mistään metsäpalon jäänteistä ei ole kysymys. Ajanpuutteen vuoksi pyyntikuopasta ei ehditty kaivaa kuin profiili. Kaivausten yhteydessä tarkastettiin myös läheisen uimarannan aluetta, joka vaikutti ihanteelliselta kivikautiselta asuinpaikalta, mitään asuinpaikkaan viittaavaa ei kuitenkaan löydetty.

Kajaanissa 13.2.1992



Vesa Laulumaa

## Kuvaluettelo

### *Diat*

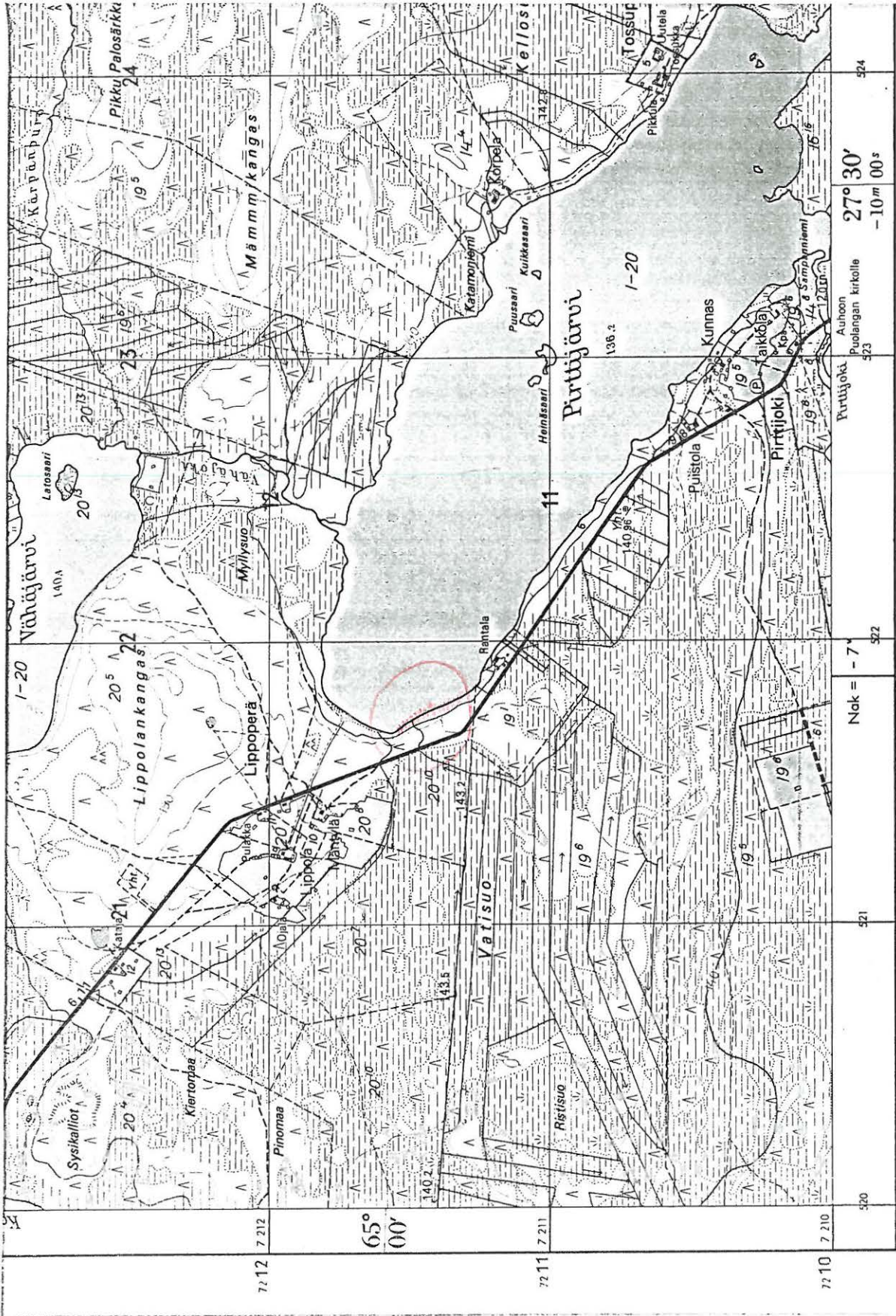
- 3422:1-2 Rantalan kohde vastapäiseltä rannalta.  
3422:3 Kohde tieltä päin kuvattuna.  
3422:4 Kaivausaluetta kuvattuna itäisemmän puronuoman luota itään päin.  
3422:5 Kaivausaluetta kuvattuna peruslinjan itäpäästä.  
3422:6 Itäinen puronuoma.  
3422:7 Kaivausalueen länsiosaa korkeamman rantatörmän kohdalla.  
3422:8-9 Pyyntikuopan kaakko-luode -profiili kuvattuna koillisesta.  
3422:10 Hiililäikkä pyyntikuopan profiilissa, kuvattu koillisesta.

### *Negatiivit*

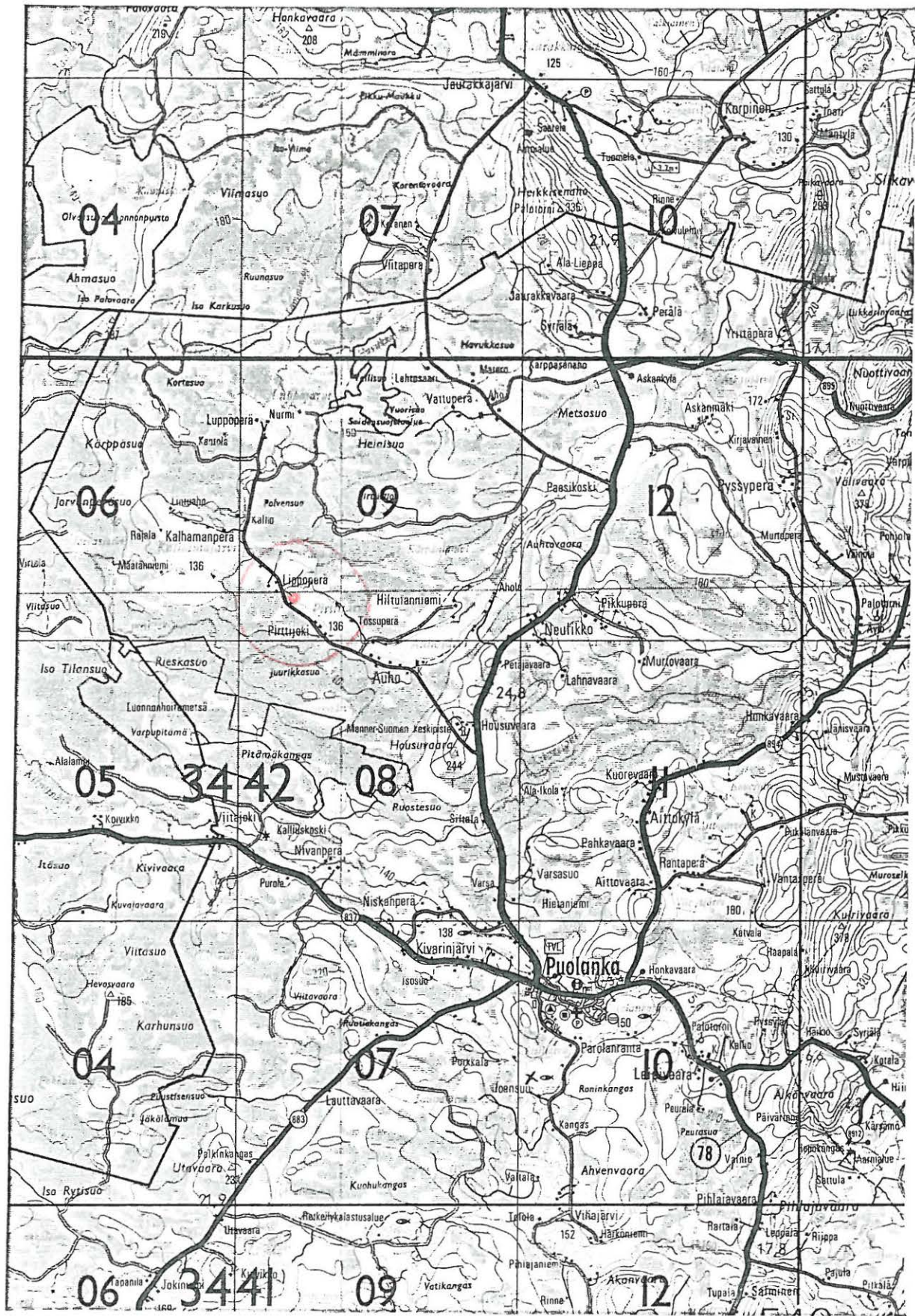
- 3422:11 Kaivausaluetta itäiseltä uomalta länteen.  
3422:12 Kaivausaluetta kuvattuna itäisemmän puronuoman luota itään päin.  
3422:13 Kaivausaluetta kuvattuna peruslinjan itäpäästä.  
3422:14-15 Rantalan kohde vastapäiseltä rannalta.  
3422:16-17 Pyyntikuopan kaakko-luode -profiili kuvattuna koillisesta.



PK 3442 09 PIRTTIJOKI



520	72 10	7 210	Ndk = - 7'	522	27° 30'	524
					- 10" 00s	



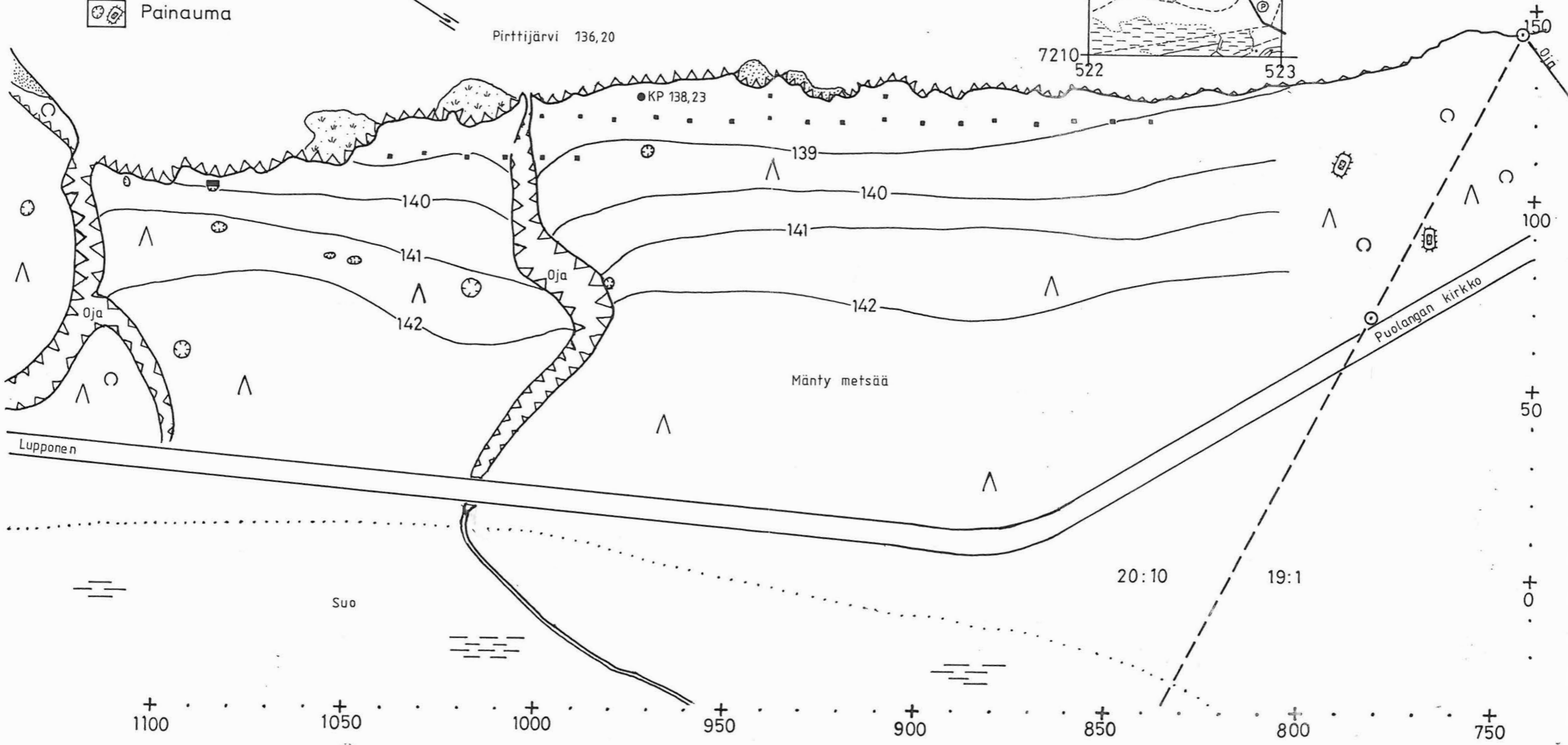
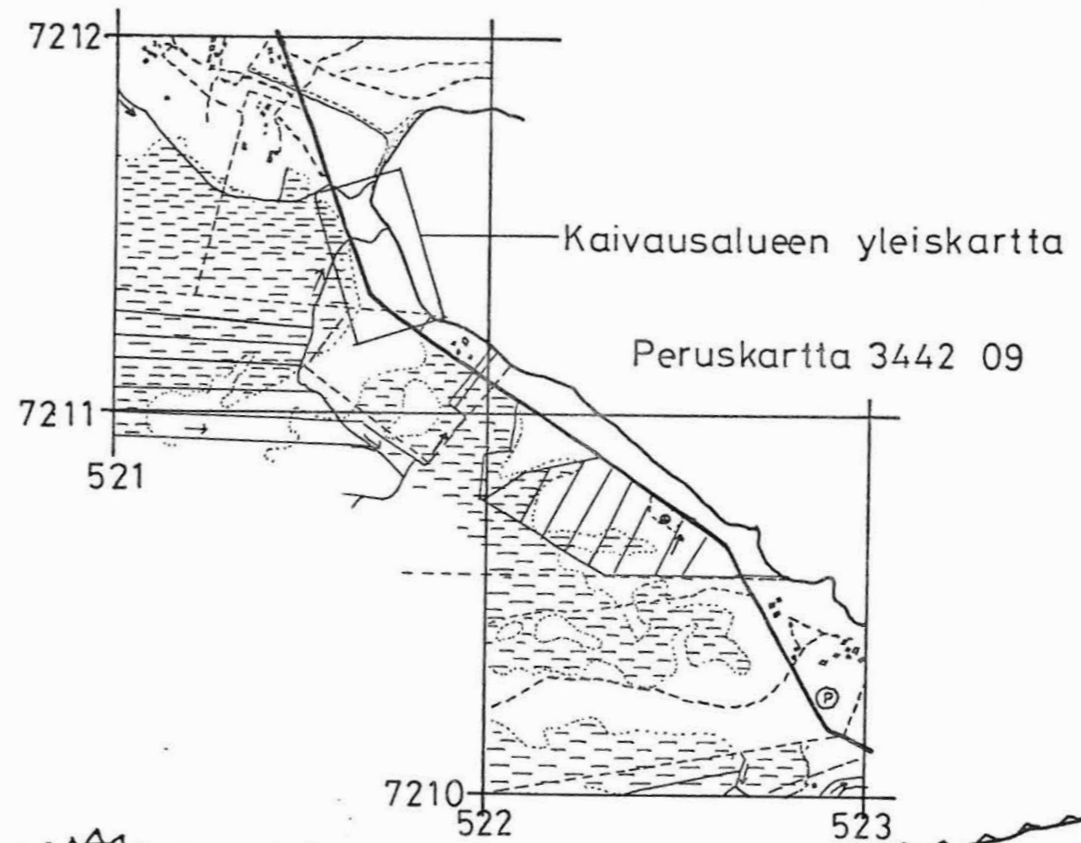
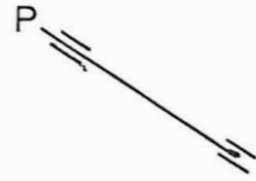
# PUOLANKA, Pirttijoki Rantala

VESA LAULUMAA 1991  
Yleiskartta  
Piirros: Mika Särkinen

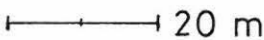
1:1000  20m

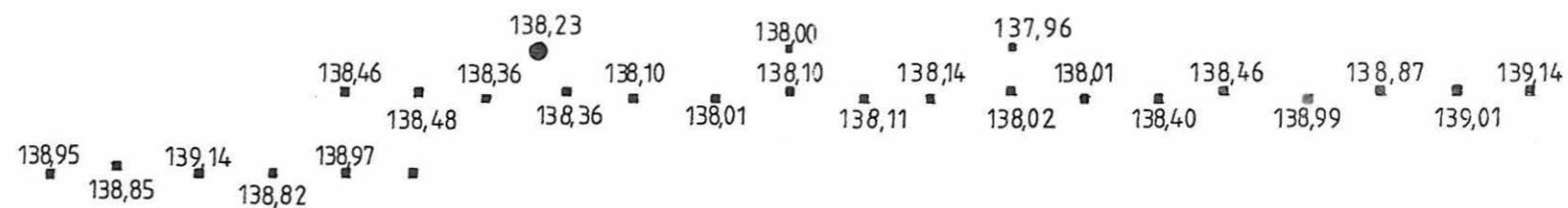
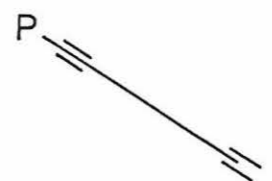
 Koeruutu

 Painauma



# PUOLANKA, Pirttijoki Rantala

VESA LAULUMAA 1991  
Koeruutujen pintavaaitus  
Kartta 2  
1 : 1000  20 m  
Piirros: M. Sarkkinen



PUOLANKA RANTALA 1991



3422:14 Rantalan kohde vastapäiseltä rannalta.



3422:13 Kaivausaluetta kuvattuna peruslinjan itäpäästä.



3422:17 Pyyntikuopan kaakko-luode profiili kuvattuna koillisesta.