

PUOLANKA LYLYKYLÄ HILTULA

Kivikautisen asuinpaikan ja historiallisen ajan jäännösten
koekaivaus

Esa Suominen 1994

Puolanka Lylykylä Hiltula

Kivikautisen asuinpaikan ja historiallisen ajan jäännösten koekarvaus 1994

Kunta: Puolanka

Kylä: Lylykylä

Tila: Hiltula 8²⁶, (Ahistuskallio 8²)

Kiinteistötunnus: 620-406-0008-0026, (620-406-0008-0002)

Maanomistaja: Toivo Hiltunen, os. PPA 3 Hiltula 89200 Puolanka
(Lauri Johannes Väisänen, os. Vilpunlaakso 18 92130 Raahe)

Sijainti: Peruskartta 3444 05 LYLKYLÄ 1972

koordinaatit (vanha päärakennus): x = 7201 65

y = 555 02

z = 210

Aikaisemmat tutkimukset: A. Erä-Esko, tarkastus vuonna 1972; K. Mäki vuoti, inventointi vuonna 1984, numero 53; E. Suominen, tarkastus vuonna 1991.

Muinaisjäännösluettelon numero: 1

Aikaisemmat löydöt: KM 8639, 18852.

Kertomukseen liittyvät löydöt: KM 28673:1 - 7

Sivut 9 - 17 ovat kertomukseen liittyviä kartoja.

Sivut 18 - ovat kertomukseen liittyviä kuvatauluja. *puu kuvaa 26.10.95*

Luettelo kartoista ja valokuvista on kertomuksen lopussa sivuilla 7 ja 8.

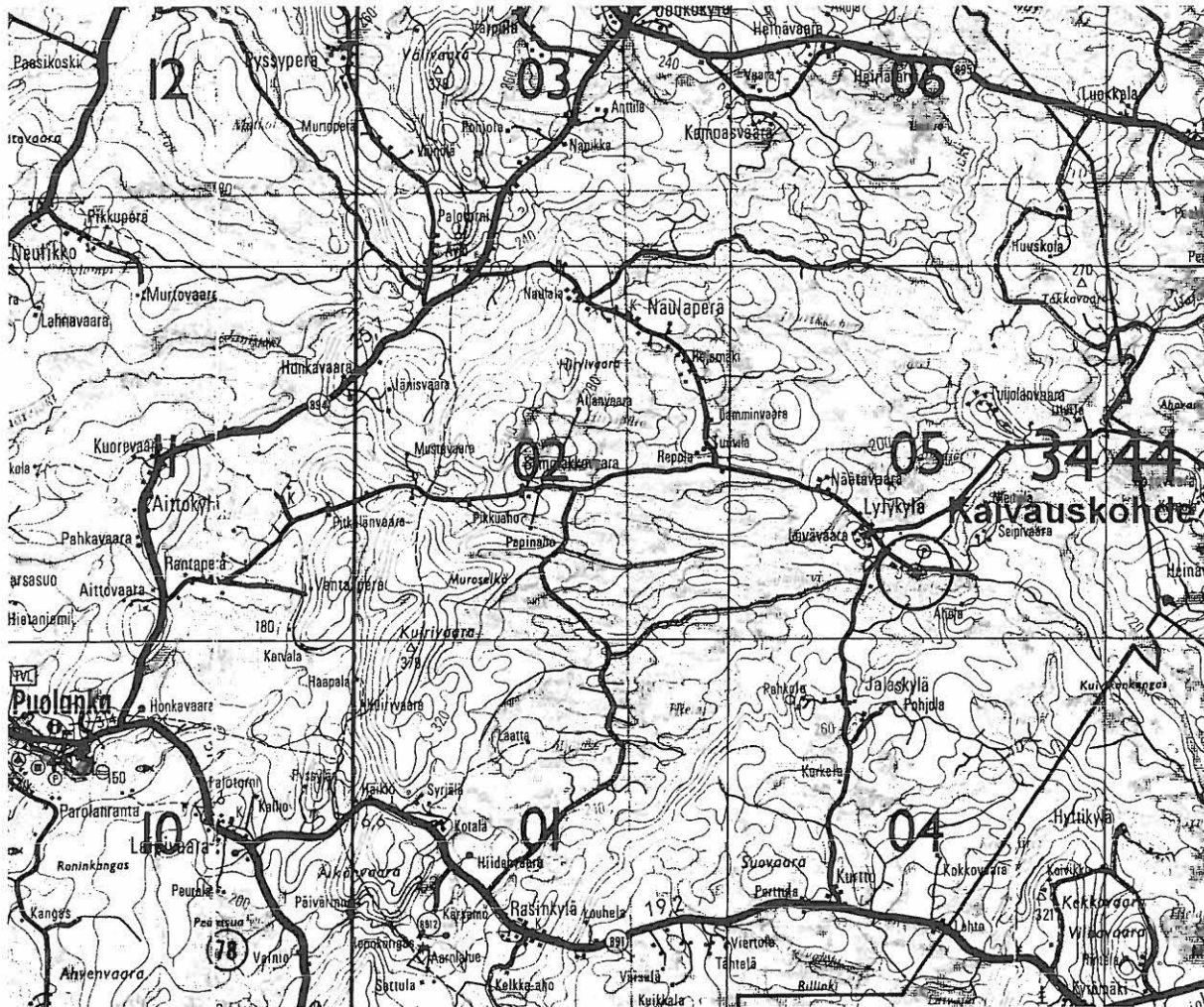
Tiivistelmä

Puolangan Lylykylän Hiltulassa tutkittiin vuonna 1994 rautakuonan löytöpaikkaa, kivikautista asuinpaikkaa ja mahdollisia pyyntikuoppia. Rautakuonan löytöpaikalla oli hirsiseinäisen rakennuksen jäännökset. Rakennus oli niin pahoin tuhoutunut, että sen rakenteesta ei saanut juuri mitään tietoja. Rakennuksen ja kuonan suhde toisiinsa jäi epäselväksi. Asuinpaikkaa lienee täysin tuhoutunut. Peurakuoppa osoittautui miilunpohjaksi.

Kaivauskohteen esittely

Hiltulan kaivaus on jatkoa Puolangalla kunnan ja Kainuun Museon yhteistyönä vuosina 1987 - 1992 tehtyihin arkeologisiin tutkimuksiin. Taloudellisen tilanteen kiristyttyä ei tutkimuksia pystytty järjestämään vuonna 1993, mutta kunnan kulttuuritoiminnasta vastaavan kansalaisopiston rehtorin, Tuulikki Keräsen ansiosta niitä voitiin taas jatkaa. Kaivausta johti arkeologi Esa Suominen Kainuun Museosta virkatyönään, kunta maksoi piirtäjistä aiheutuneet kustannukset ja kaivauksenjohtajan matkat, antoi kaivaukselle 3 - 5 työntekijää sekä järjesti kaivaustarvikkeet. Kaivauksella oli piirtäjänä hum. kand. Leena Manninen. Maastotyöt tehtiin 29.8. - 9.9.1994.

Ensimmäinen merkki Hiltulan kivikautisesta asuinpaikasta on 1920-luvulla Kansallismuseoon toimitettu kivikirves. Vuonna 1972 A. Erä-Esko tarkasti paikan ja otti sieltä talteen joitain kvartsi-iskoksia. Tarkastuksesta on ilmeisesti tehty kertomus, mutta se ei kaivausta valmisteltaessa ollut käytettävissä. Vuonna 1984 Katrimajja Mäki vuodin inventoidessa paikkaa pellossa näkyi joitain kvartsilohkareita, joita ei



Kopio Suomen tiekartasta nro 13 1984.

otettu talteen. Kertomuksissa mainitaan lisäksi, että noin 0,5 km Hiltulan talosta pohjoiseen on peurahautoja. Inventoinnissa näitä ei pystytty varmasti paikallistamaan.

Kun Hiltulaan tehtiin viljankuivaamo pellon rannanpuoleiseen reunaan, havaitsi isäntä Toivo Hiltunen paikalla runsaasti kuonaa ja jonkin puurakennelman jälkiä. Hän ilmoitti asiasta hyrynsalmelaiselle kotiseutuneuvos Kalle Juntuselle. Allekirjoittanut kävi Juntusen kanssa katsomassa paikkaa vuonna 1991. Kuona osoittautui rautakuonaksi ja koska sitä oli paljon, tuntui mahdolliselta, että kyse on raudanvalmistuspaikan jäännöksistä. Isännän kanssa sovittiin, että paikkaa ei kaivella ja että se tutkitaan jossain vaiheessa.

Mainittakoon, että Lylyjärveen liittyy muitakin tietoja raudasta. Hiltulan väen mukaan järven yli on kulkenut talvitie, jota pitkin kuljetettiin rautaharkkoja poroilla Ämmän ruukista. Harkkoja on jäänyt lähistön soille, niitä on ollut Lylykylän taloissa ja Hiltulasta lahjoitettiin yksi Kainuun Museon kokoelmiin. Järven rannassa on ollut useita pajoja, järvessä lienee myös järvimalmia.

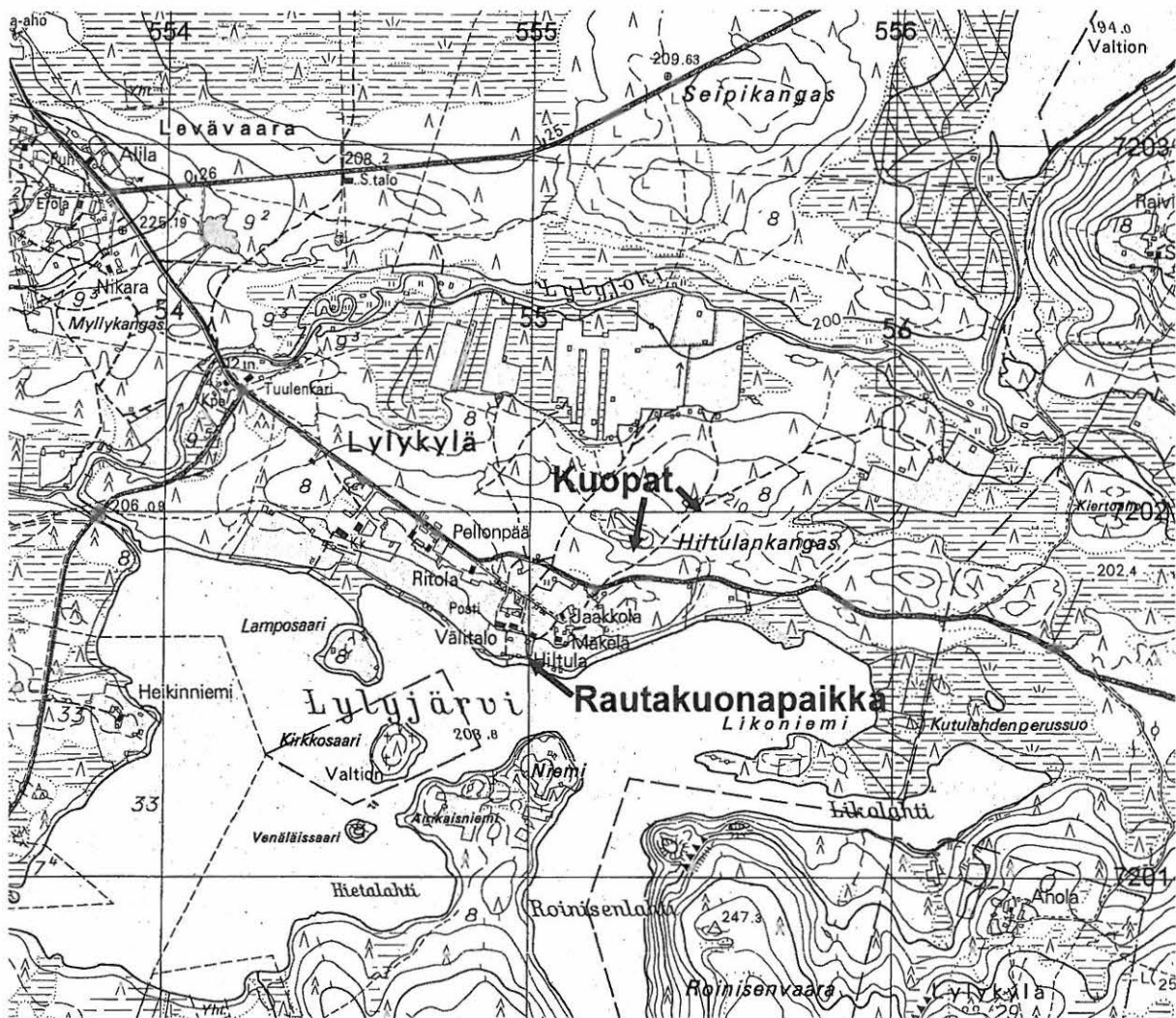
Vuoden 1994 kaivauksen kohteeksi Hiltula valittiin, koska raudanvalmistuspaikka tuntui Kainuun Museon kannalta mielenkiintoiselta eikä tässä osassa Puolankaa oltu aiemmin järjestetty arkeologisia kaivauksia. Raudanvalmistuspaikan lisäksi oli tar-

koitus selvittää, missä määrin asuinpaikkaa oli jäljellä. Mikäli aika antaisi myöten oli mahdollista tutkia myös pyyntikuoppia, joita Kainuussa on paljon, mutta joita on tutkittu hyvin vähän.

Kohteen sijainti ja topografia

Kohde sijaitsee runsaat 23 km Puolangan kirkolta itäkoilliseen, Lylyjärven pohjoisrannan keskivaiheilla, järven kapeimmalla kohdalla vastapäätä Niemeä. Hiltulassa sekä vanha että uusi päärakennus sijaitsevat noin 0,1 km päässä järven rannasta. Rantaan laskeva peltorinne viettää melko voimakkaasti. Pellon reunan ja rannan väli on matala ja pensaikkoinen. Järven pintaa on laskettu ja ranta on sen seurauksena siirtynyt pari kymmentä metriä.

Kuivaamo, jonka perustuksia kaivettaessa edellämainittu rautakuona löytyi, sijaitsee 60 m vanhasta päärakennuksesta etelälounaaseen, aivan pellon reunassa. Kuivaamon länsipuolella pellon reunassa on jyrkkä, vajaan metrin korkuinen töyräs, itäpuolella maa laskee tasaisesti. Kuona löytyi peltotörmän reunasta, rakennuksen lounaiskulman kohdalta.



Kopio peruskartasta 3444 05 LYLYKYLÄ 1972

Kaivaustekniikka

Kohde suunniteltiin tutkittavan niin, että rautakuonan löytökohdalle avataan yhtenäinen alue ja kivikautista asuinpaikkaa etsittiin sopivaksi katsottuihin kohtiin tehtävillä koekuopilla. Kaivausta varten alueella luotiin pohjois - etelä -suuntainen koordinaatisto. Mielivaltaisella pisteelle kuivaamon länsipuolella annettiin arvo $x = 200$, $y = 500$. Tavalliseen tapaan x-akselilla arvot kasvoivat pohjoiseen ja y-akselilla itään. Kiintopisteenä käytettiin kuivaamon kivijalan lounaiskulmaa. Sen lukema oli 209 ja korkeus meren pinnasta 206,23 m. Korkeus laskettiin Lylyjärven luoteispäässä, Lylyjoen niskassa sijaitsevasta valtakunnallisesta kiintopisteestä.

Rautakuonapaikka

Mahdollisen raudanvalmistuspaikan tutkimiseksi kuivaamon länsipuolelle, törmän reunaan pellolle paalutettiin noin 14 m^2 alue, ruudut 198 - 202/500 - 502. Peltomullan alta näkyviin tuli rinteeseen, koskemattomaan pohjahiekkaan tehty mullan ja saven sekaisella likamaalla täytetty kaivanto. Idässä se päättyi kuivaamon seinään, etelässä pellon törmään, nyt kaivannosta oli itä - länsi suunnassa jäljellä noin 2,5 m ja pohjois - eteläsuunnassa 3,5 m. Kyseessä osoittautui olevan rinteeseen upotetun rakennuksen luoteisnurkka.

Rakennus on ollut hirsiseinäinen, sen pohja on ollut suunnilleen samassa tasossa törmän juurella olevan maan kanssa. Rakennuksesta oli säilynyt vain aivan alimpien hirsien jäännöksiä pohjois- ja länsiseinistä. Seinähirsien sisäpuolella oli jäänteitä samansuuntaisista hirsistä, lännessä 1 metrin, pohjoisessa 0,5 m päässä. Säilyneiden seinänjäänteiden sisäpuolella oli joitain puunjäänteitä, joita voi kuvitella puulattian jäännöksiksi. Luoteiskulmassa oli kasa pikkukiviä, joukossa oli myös pari tiilenkappaletta ja maassa hieman hiiltä. Kyse ei näyttänyt olevan kiukaan jäännöksistä.

Rakennuksesta oli alkuaan säilynyt vain rinteeseen upotettu ja sitten pellon alle jäänyt pohjoisosa, kuivaamo oli tuhonnut sitten siitäkin itäpuolen. Jäännökset olivat niin vähäiset ja huonokuntoiset, että paikalla olleesta rakennuksesta ei pysty sanomaan juuri mitään.

Rakennuksenjäänteiden yläpuolisessa maassa oli melko paljon rautakuonan paloja, ne eivät kuitenkaan suoranaisesti liittyneet rakennuksenpohjaan. Kaikkiaan kuonaa oli paikalla lähes 53 kg, aiemmin oli paikalta viety jo pari kiloa näytteinä. Kuona oli pääasiassa suurehkoina paloina. Monet palat ovat suurehkoja ja litteähköjä, toiselta puolelta tasaisesti kaarevia. Kuona oli selvästi jähmettynyt jollekin patamaisesti kaarevalle, mahdollisesti runsaan parikymmenen sentin läpimittaiselle pohjalle. Kyseessä saattaa olla pelkistyskuopan pohja, paikalla ei kuitenkaan ollut pelkistyskuoppiin tai uuneihin liittyvää palanutta kiveä tai savea. Kuonan alkuperä sekä sen ja rakennuksen suhde jäivät näin epäselviksi.

Asuinpaikan koekaivaus

Kivikautisen asuinpaikan paikallistamiseksi peltoon ja rantaan kaivettiin $1 \times 1 \text{ m}$ kokoisia koekuoppa. Kuivaamon länsipuolelle pellon reunaan linjojen $x = 200$ ja $x = 204$ väliin kaivettiin 6 koekuoppaa 25 m matkalle ja tämän yläpuolelle rinteeseen

linjalle $x = 212$ kaivettiin 4 koekuoppaa. Kuivaamon itäpuolelle tehtiin rantaa kohti sijoitetut linjat $y = 527$, jossa oli 5 kuoppaa, niistä kaksi alinta rantatasanteella. Navetan etelä/kaakkoispuolelle lähelle rantaa linjat $y = 558$ ja $y = 567$, joissa molemmissa oli 3 koekuoppaa.

Kahta kuivaamon lähellä peltomullassa ollutta kvartsinpalaa lukuunottamatta koekuopissa ei havaittu mitään asuinpaikkaan viittaavaa. Yksi kvartsi löytyi lisäksi rautakuonapaikkaa tutkittaessa.

Mullan alla oli ylempänä rinteessä täysin puhtaalta vaikuttavaa, sinänsä hyvin asuinpaikaksi sopivaa hiekkaa, lähelle rantaa tehdyissä kuopissa savea, linjalla $y = 527$ oli kiviä ja mahdollisesti rakennuksen jäänteitä.

“Peurakuopat”

Hiltulan talosta vajaan 0,6 km koilliseen, Hiltulankankaalla, tilan Ahistuskallio, rek. nro 8² alueella sijaitsi kuoppa, joka lylykyläläisen Arvi Oikarisen mukaan tunnettiin peurakuoppana. Kuoppa sijaitsi Lylyjärven pohjoisrantaa kulkevalta kylätieltä koilliseen lähtevän metsätien kaakkoispuolella. Metsätie on miltei suoraa jatkoa Hiltulasta tulevalle tielle. Kuoppa sijaitsee kohdassa, jossa metsätie jakaantuu kahtia, toinen haara lähtee pohjoiseen, toinen koilliseen. Molemmat haarat johtavat Lylyjoen varressa oleville pelloille. Kuopasta on matkaa tielle 15 m. Kuopan halkaisija oli noin 2,7 m ja syvyys 0,5 m. Kuoppaa ympäröi noin 1,5 m levyinen ja parinkymmenen sentin korkuinen reunavalli.

Tutkimusta varten alueelle luotiin normaali pohjois - itä -suuntainen koordinaatisto. Eräälle pisteelle kuopan lounaispuolelle annettiin arvo $x = 700$, $y = 300$. Koordinaatisto sovitettiin siten että piste 704/306 sattui kuopan keskelle. Kiintopisteinä käytettiin 10 m kuopasta lounaaseen sijaitsevaa kantoa. Sen lukema oli 116 ja korkeus meren pinnasta 210,20 m. Korkeus laskettiin edellämämainitusta kiintopisteestä.

Kaivauksessa poistettiin ensin pintaturve kuopan pohjoisosasta linjasta $x = 704$ lähtien. Sen jälkeen alettiin syventää metrin levyistä ojaa saman linjan pohjoispuolelta. Näin kaivettiin kahdeksan metrin pituinen oja 704/302 - 310. Kuopan tarkoitus kävi nopeasti selville. Kuopassa oli suurimmillaan noin 17 cm paksuinen hiili- ja nokimaakerros. Kyseessä oli miilukuoppa.

Metsätien länsipuolella, 0,3 km päässä Hiltulasta, pienen lammen eteläpuolella, tiestä runsaan 30 m päässä on tervahaudan pohja. Se on kuulemma ollut käytössä 1950-luvulla. Tervahaudan ja tien välissä havaittiin miilukuoppaa kaivettaessa kolme kuoppaa, joiden tarkoitus vaikutti epäselvältä. Tervahaudan läheisyys antoi todennäköisimmän selityksen kuopille, mahdolliselta kuitenkin vaikutti, että ne saattoivat olla pyyntikuoppiakin. Asian selvittämiseksi lounaisimman kuopan poikki kaivettiin itä - länsi -suunnassa metrin levyinen oja.

Tämän kuopan tutkimisessa käytettiin samaa koordinaatistoa kuin edellisessä. Kiintopisteinä käytettiin tien luoteisreunassa ollutta kiveä. Kiintopisteen lukema oli 077 ja korkeus meren pinnasta 210,34.

Kaivettavaksi tuli 4 m pituinen ja metrin levyinen oja 570/135 - 139. Ojaa kaivettiin yli metrin syvyiseksi, mutta kuopan tarkoitus ei millään tavalla selvinnyt. Turpeen alla oli selvä huuhtoutumiskerros. Tämä osoitti, että kuoppa oli vähintään satojen vuosien ikäinen eikä siis voinut liittyä tervahautaan. Ylipäätään mitään viitettä siitä, että kyseessä on ihmisen kaivama kuoppa ei havaittu. Maaperä oli hiekkaa, jossa kuopan kohdalla oli paksut kerrokset huuhtoutunutta ja rikastunutta maata. Kerrokset olivat lomittain toistensa ja täysin puhtaalta vaikuttava pohjahiekan kanssa. Poikkileikkausta tarkasteltaessa kuoppa vaikutti luonnonmuodostumalta, ulkomuodon perusteella sitä kuitenkin on vaikea uskoa. Kuopan synty ja tarkoitus jäi näin epäselväksi.

Kaivauksen päätyttyä alueet peitettiin muuten, paitsi kuivurin länsipuolinen alue, jonka talon isäntä lupasi peittää traktorilla.

Kajaanissa

24.1.1995


Esa Suominen

Kertomukseen liittyvät kartat

Yleiskartta	1:500	A3	s. 9
Pinta- ja pohjavaaitusluvut, ruudut 196 - 206/500 - 502	1:50	A4	s. 10
Tasot 1 ja 2, ruudut 198 - 202/500 - 502	1:50	A3	s. 11
Tasot 3 ja 4, ruudut 198 - 202/500 - 502	1:50	A3	s. 12
Yleiskartta Hiltulankankaan kuopista	1:1000	A3	s. 13
Pintavaaitusluvut, ruudut 700 -706/300 - 310	1:100	A4	s. 14
Vaaitusluvut turpeen alta, ruudut 704 - 706/302 - 308	1:50	A4	s. 15
Miilun profiili 704/302 - 310 pohjoisesta	1:25	A4	s. 16
Profiili 571/135 - 139 etelästä	1:25	A4	s. 17

Kertomukseen liittyvät valokuvat

Kainuun Museon luettelonumeroita. Kaikki kuvat Esa Suominen 1994.

Mustavalkonegatiivit:

- 4495:1 Rautakuonan löytöpaikka luoteesta. Vasemmalla kuivaamon nurkka.
- 2 Peltomullan poistoa rautakuonan löytöpaikalta kuivaamon länsipäästä. SW.
- 3 Rautakuonan löytöpaikka, peltomulta poistettu. SW.
- 4 Rautakuonan löytöpaikkaa kaivettu noin 10 cm peltomullan alta. SW.
- 5 Rautakuonan löytöpaikkaa kaivettu noin 60 cm syvyyteen. SW.
- 6 Rautakuonan löytöpaikkaa kaivettu noin 80 cm peltomullan alta.
- 7 Yleiskuva rautakuonan löytöpaikasta, keskellä kuivaamo, vasemmalla navetta. W.
- 8 Rautakuonan löytöpaikkaa kaivettu noin 90 cm syvyyteen. SW. Rakennuksen kulmassa oleva kivikasa näkyvillä. SW.
- 9 Miilukuoppa Hiltulankankaalla ennen kaivausta. NW
- 10 Miilukuoppa Hiltulankankaalla paalutettuna. SW
- 11 Rakennuksen pohjoispäätä pohjaan kaivettuna rautakuonan löytöpaikalla. SW
- 12 Rakennuksen nurkka pohjaan kaivettuna rautakuonan löytöpaikalla. SW
- 13 Pintaturve poistettu miilukuopan pohjoispuolelta Hiltulankankaalla. SW
- 14 Miilukuopan profiili. N
- 15 Tynnyrien jäännöksiä tervahaudan itäpuolella Hiltulankankaalla. E
- 16 Tynnyrien jäännöksiä tervahaudan itäpuolella Hiltulankankaalla. NE.
- 17 Tervahaudan itäpuolelta kaivettu kuopan profiili. E
- 18 Kuvassa nro 18 ollut kuoppa peitettyinä. NE
- 19 Miilukuoppa peitettyinä. NW.

Diakuvat:

- 4495:20 Yleiskuva rautakuonan löytöpaikasta, keskellä kuivaamo, vasemmalla navetta. W.
- 21 Rautakuonan löytöpaikka luoteesta. Vasemmalla kuivaamon nurkka.
- 22 Rautakuonan löytöpaikka, peltomulta poistettu. SW.
- 23 Rautakuonan löytöpaikkaa kaivettu noin 60 cm syvyyteen. SW.
- 24 Rautakuonan löytöpaikkaa kaivettu noin 80 cm syvyyteen. SW.
- 25 Rautakuonan löytöpaikkaa kaivettu noin 90 cm syvyyteen. SW. Rakennuksen kulmassa oleva kivikasa näkyvillä. SW.
- 26 Rautakuonan löytöpaikka pohjaan kaivettuna. SW
- 27 Miilukuoppa Hiltulankankaalla ennen kaivausta. NW

- 4495:28 - 32 Miilukuoppa Hiltulankankaalla paalutettuna. SW
- 29 Pintaturve poistettu miilukuopan pohjoispuolelta Hiltulankankaalla. SW
- 30 Miilukuopan profiili. N.
- 31 Hiltulankankaalla tervahaudan itäpuolelta kaivettu kuopan profiili. E
- 32 Tynnyrien jäännöksiä tervahaudan itäpuolella Hiltulankankaalla. NE

PUOLANKA LYLYKYLÄ HILTULA

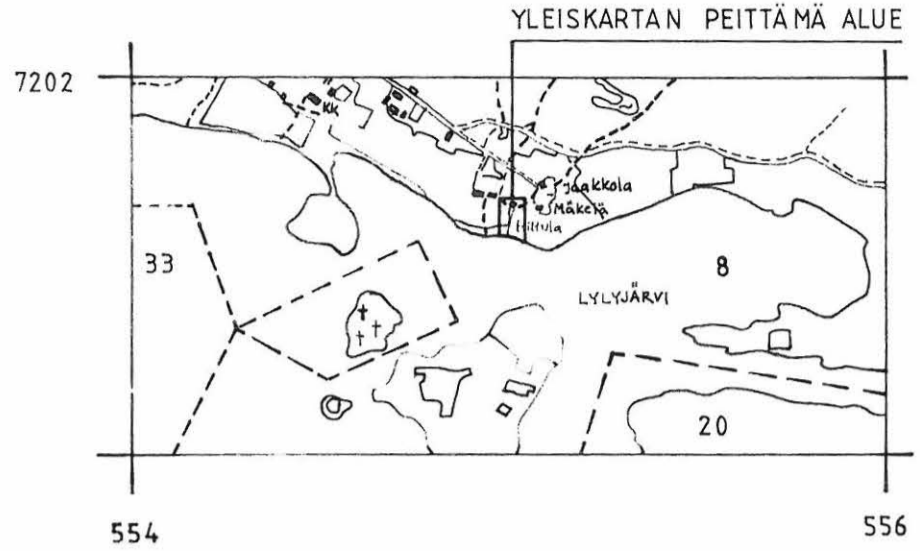
ESA SUOMINEN 1994

YLEISKARTTA 1

MK 1:500 10 M

KP 209=206,23 M MPY

PIIRT. LEENA MANNINEN



KAIVETTU ALUE
 PERUSKARTTA N:O 3444 05



PUOLANKA LYLYKYLÄ HILTULA

ESA SUOMINEN 1994

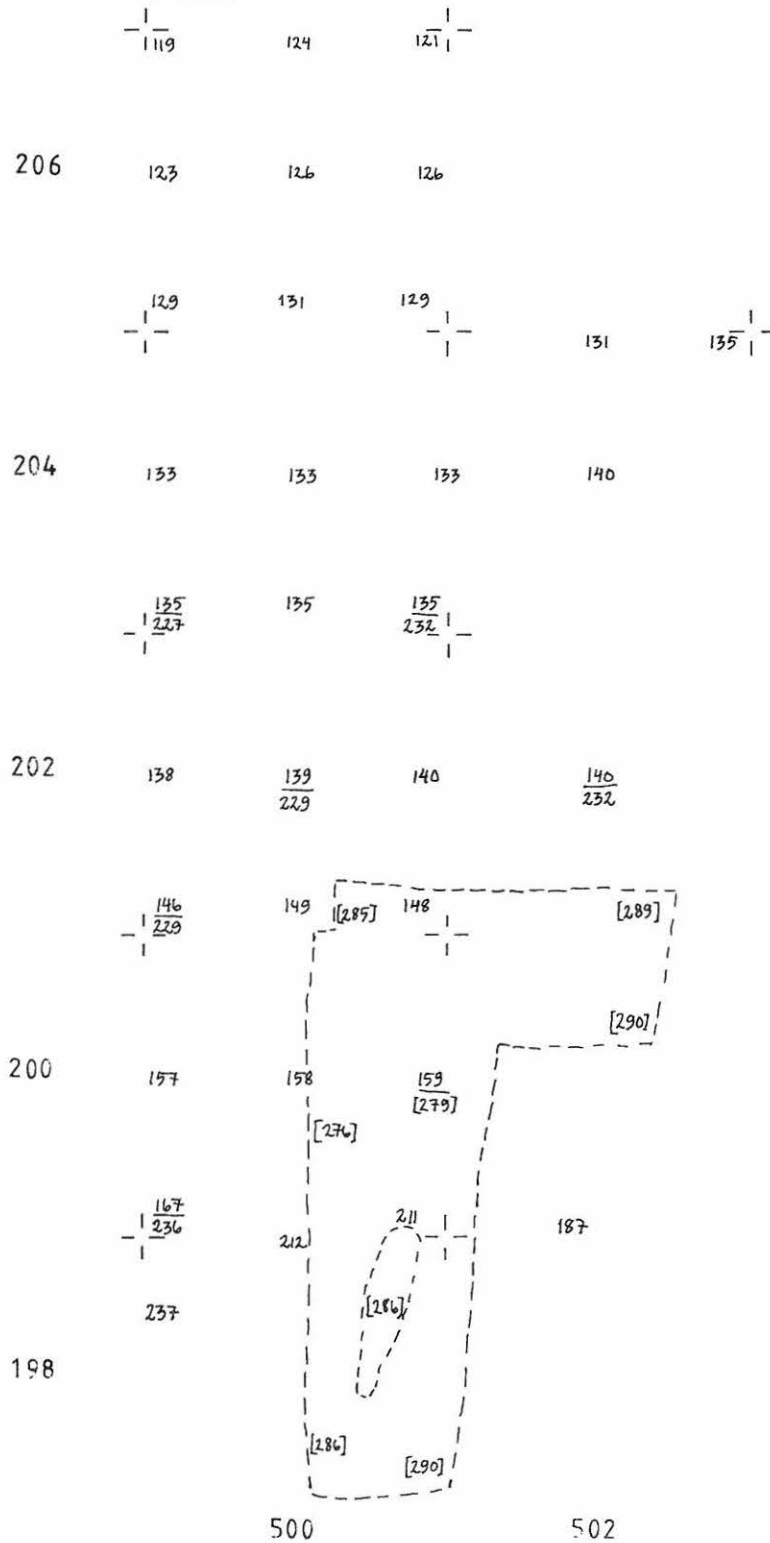
RUUDUT 198-202/500, 198-202/502

PINTA- JA POHJALUVUT

MK 1:50 

KP 209=206,23 M MPY

PIIRT. LEENA MANNINEN



PUOLANKA LYLYKYLÄ HILTULA

11

ESA SUOMINEN 1994

RUUDUT 198-202/500, 198-202/502

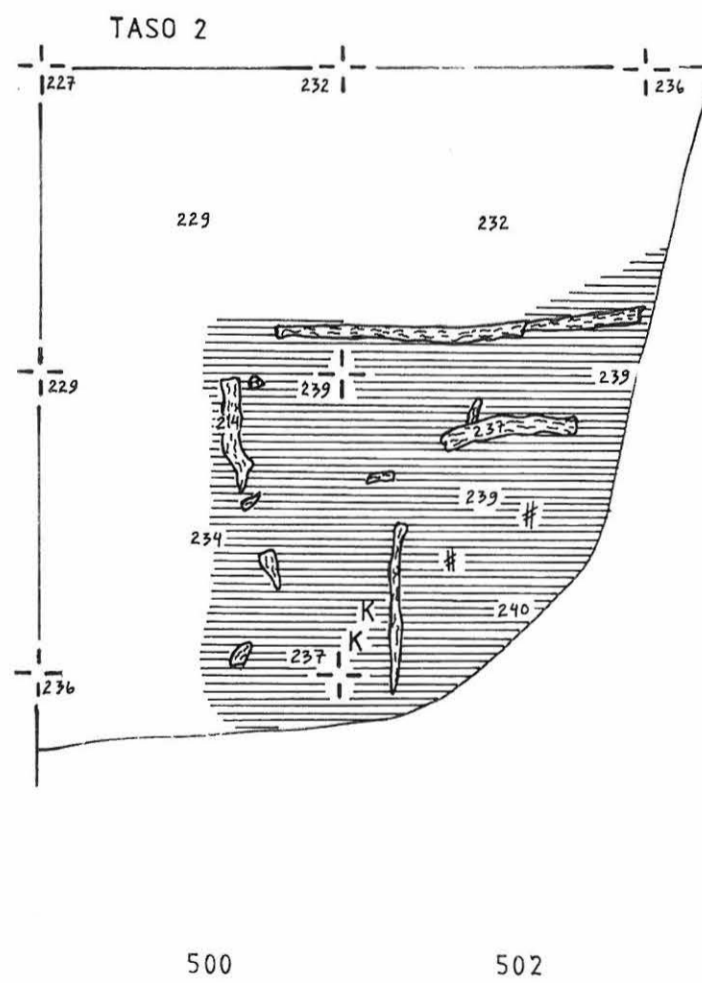
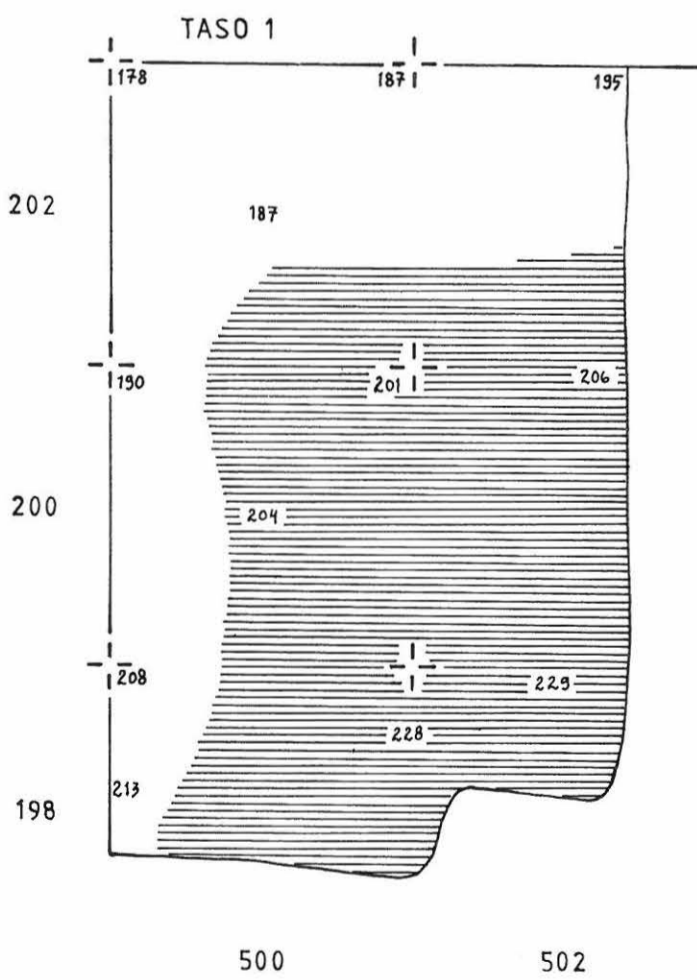
TASOT 1 JA 2

MK 1:50 

KP 209 = 206,23 M MPY

PIIRT. LEENA MANNINEN

-  PUHDAS HIEKKA
-  LIKAMAA
-  MAATUNUT PUU
-  HIILI
-  RAUTAKUONAPALOJA



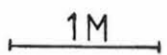
PUOLANKA LYLYKYLÄ HILTULA

12

ESA SUOMINEN 1994

RUUDUT 198-202/500, 198-202/502

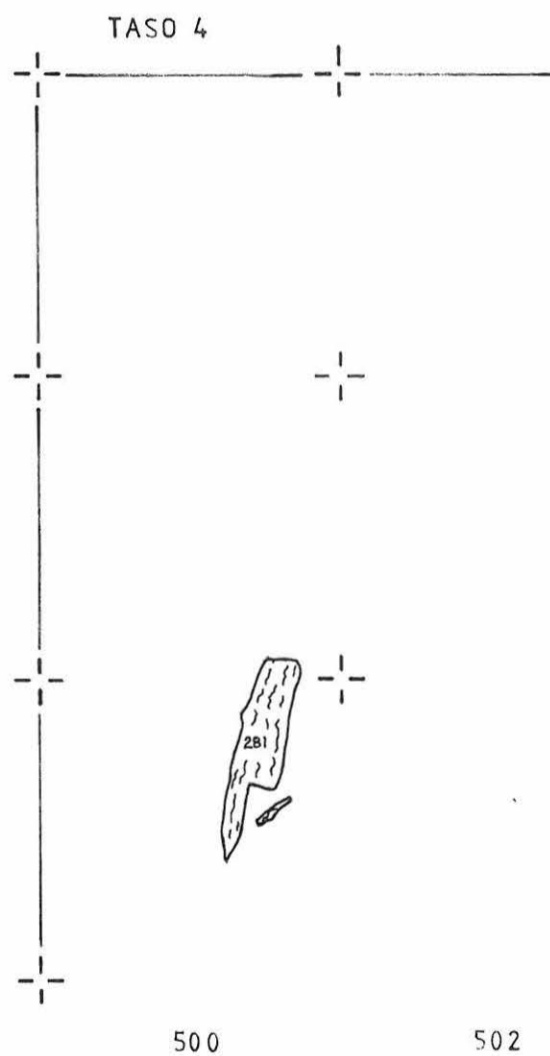
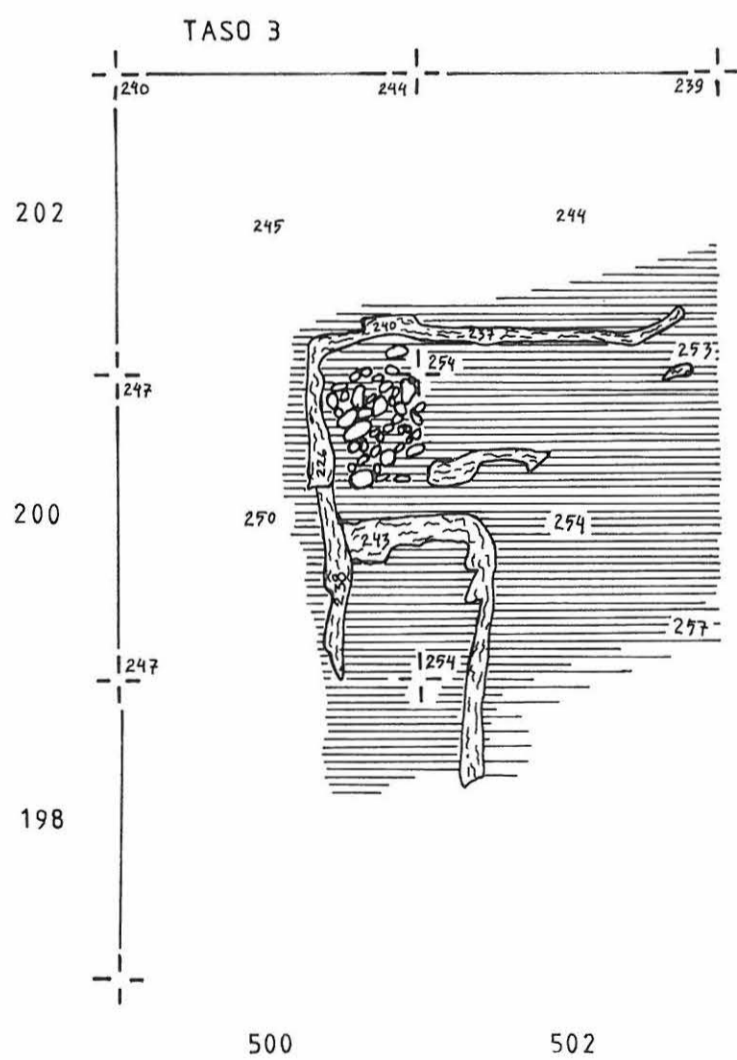
TASOT 3 JA 4

MK 1:50 

KP 209=206,23 M MPY

PIIRT. LEENA MANNINEN

-  PUHDAS HIEKKA
-  LIKAMAA
-  HEIKKO LIKAMAA
-  MAATUNUT PUU
-  KIVIÄ



PUOLANKA LYLYKYLÄ HILTULA

ESA SUOMINEN 1994

YLEISKARTTA 2

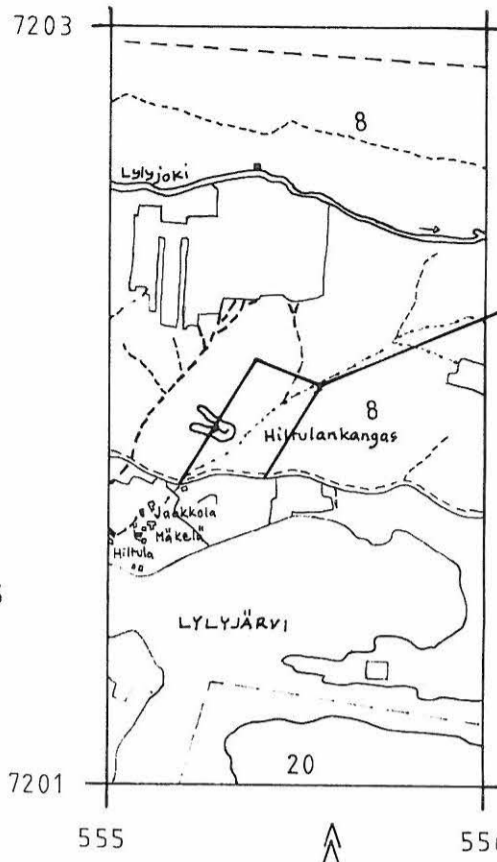
MK 1:1000 

KP 116=210,20 M MPY

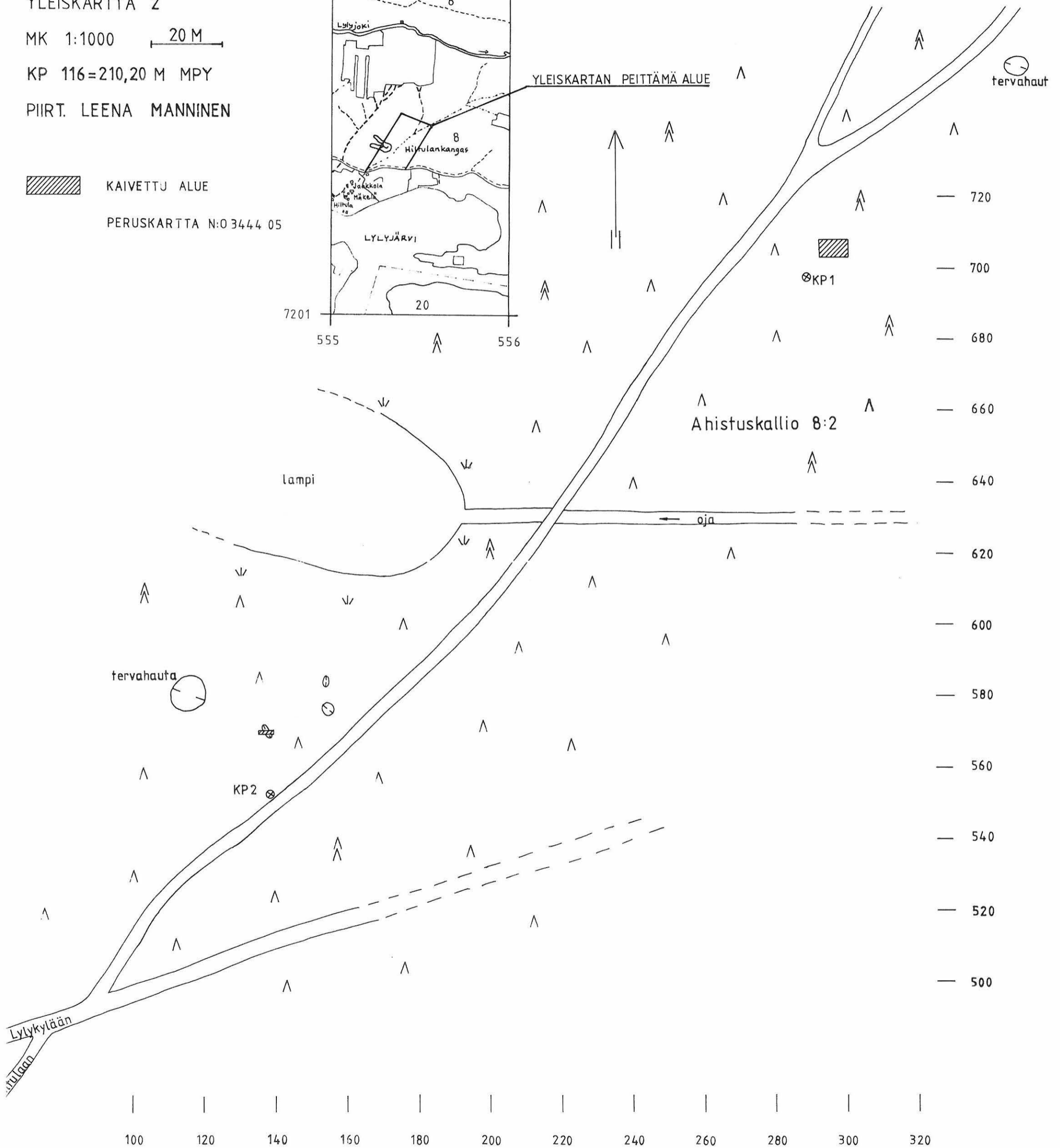
PIIRT. LEENA MANNINEN

 KAIVETTU ALUE

PERUSKARTTA N:03444 05



YLEISKARTAN PEITTÄMÄ ALUE



Lylykylään
Hiltulaan

ESA SUOMINEN 1994

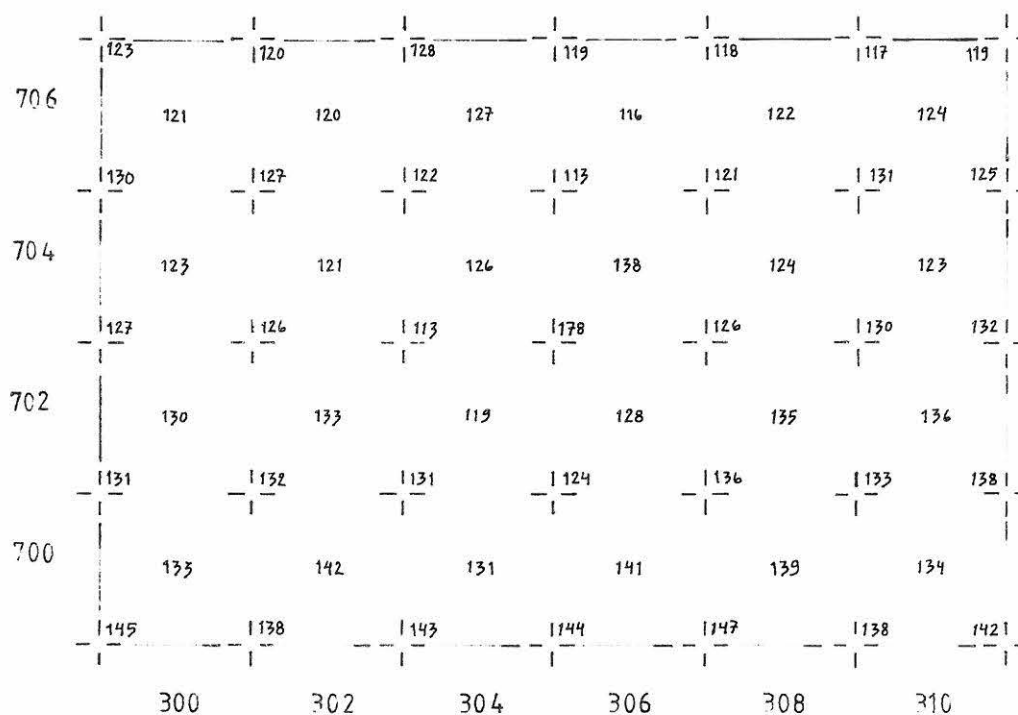
RUUDUT 700-706/300-310

PINTALUVVUT

MK 1:100 

KP 116=210,20 M MPY

PIIRT. LEENA MANNINEN



PUOLANKA LYLYKYLÄ HILTULA

ESA SUOMINEN 1994

RUUDUT 704-706/302-308

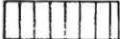
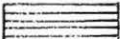
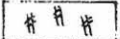
TASO 0

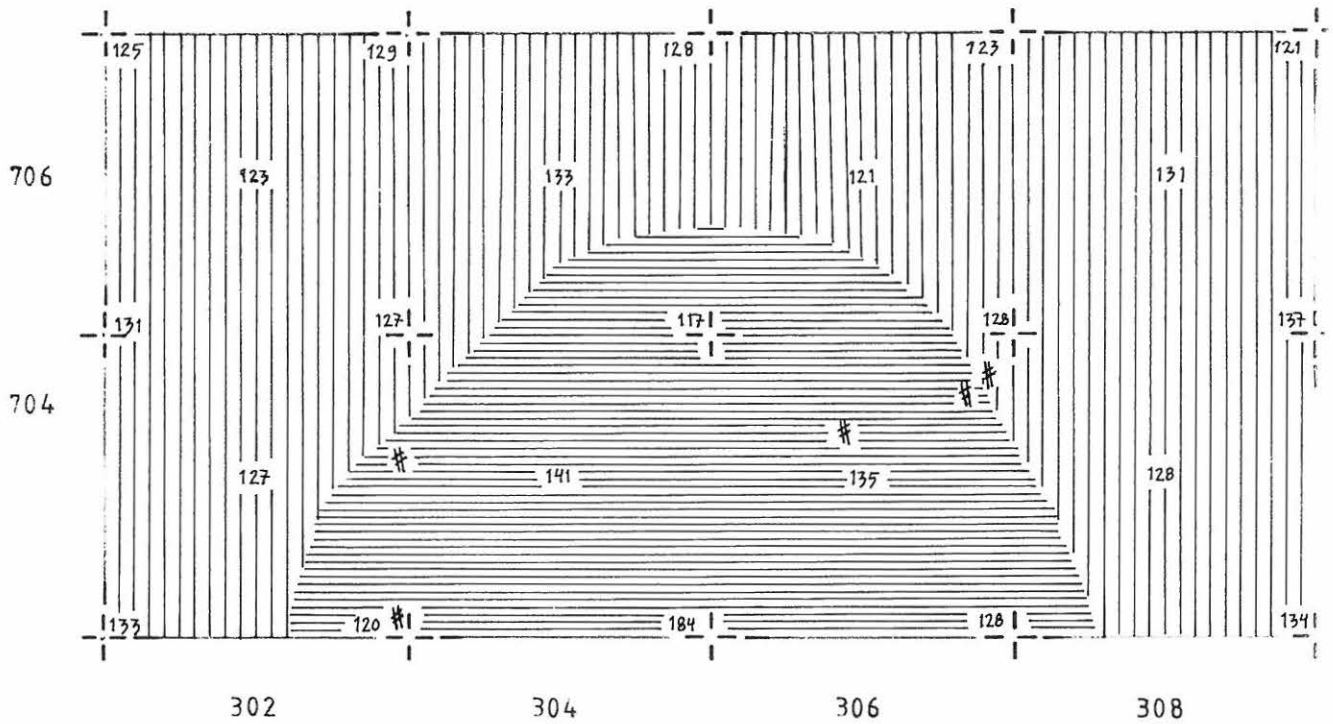
MK 1:50 

KP 116=210,20 M MPY

PIIRT. LEENA MANNINEN




-  HUUHTOUTUNUT MAA
-  LIKAMAA
-  HIILI



PUOLANKA LYLYKYLÄ HILTULA

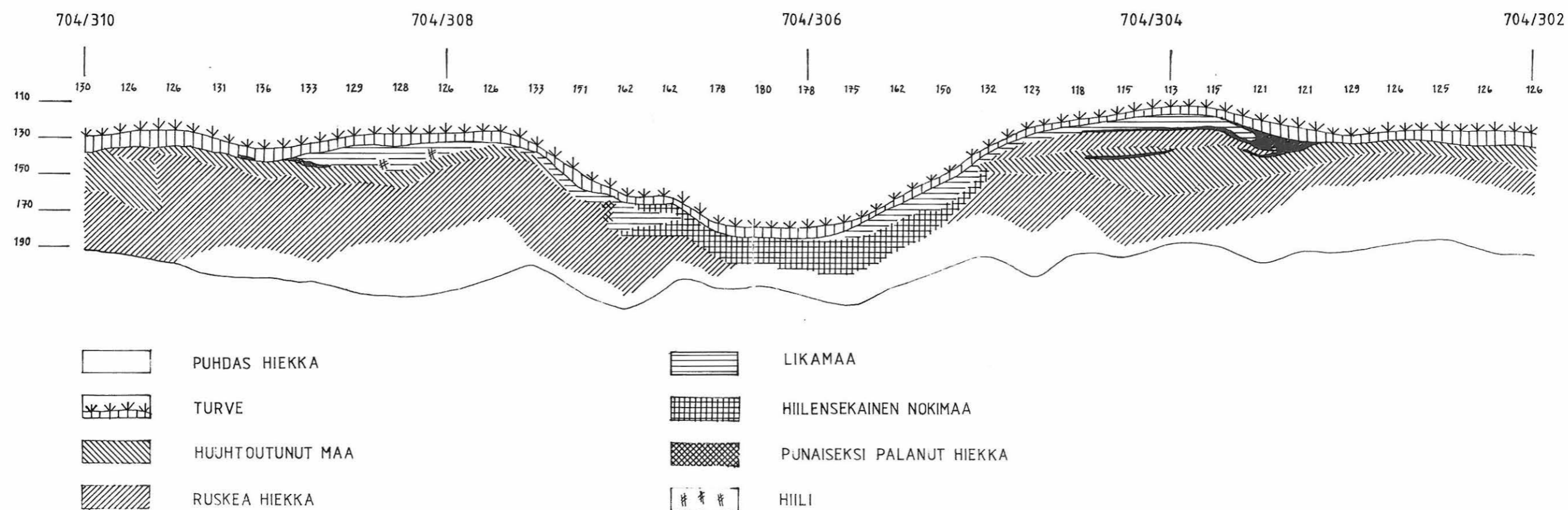
ESA SUOMINEN 1994

ETELÄPROFIILI 704/302-310

MK 1:25 

KP 116=210,20 M MPY

PIIRT. LEENA MANNINEN



PUOLANKA LYLYKYLÄ HILTULA

17

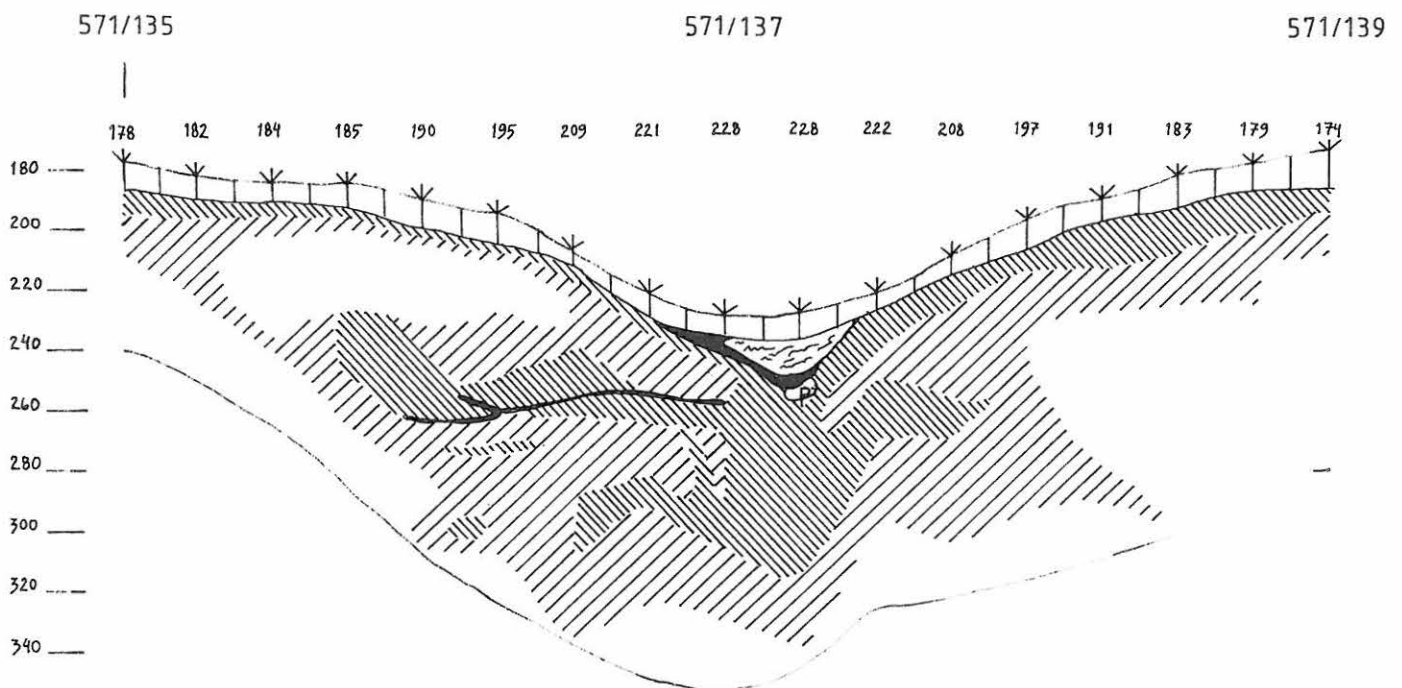
ESA SUOMINEN 1994

POHJOISPROFIILI, RUUDUT 571/135-139

MK 1:25 

KP 077=210,34 M MPY

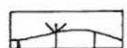
PIIRT. LEENA MANNINEN



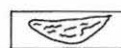
PUHDAS HIEKKA



NOKIMAA



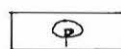
TURVE



MAATUNUT PUU



HUUHTOUTUNUT MAA



ELÄIMEN PÄÄKALLO



RIKASTUMISKERROS