

PUOLANKA AUHO HAUTALA

Esihistoriallisen asuinpaikan kaivaus

Esa Suominen 1997

Puolanka Auho Hautala

Esihistoriallisen asuinpaikan kaivaus 1997

Kunta: Puolanka

Kylä: Auho

Tila: Hautala 18:8, Aurinkoranta 46.

Maanomistaja: Hautala: Metsähallitus, Virastokatu 8, 89200 Puolanka. Aurinkoranta: Esko Kannianen, os. Kiiskiläntie 14, 89200 Puolanka, puh. 986-751437

Kiinteistötunnus: 629-403-0018-0008, 629-403-0046-0000

Sijainti: Peruskartta 3442 08 AUHO 1970

koordinaatit x = 7209 85
 y = 524 75
 z = 140-142,5

Aikaisemmat tutkimukset: Katrimaija Mäki vuoti, inventointi vuonna 1984, numero 28; Esa Suominen, koekaivaus vuonna 1994 ja kaivaukset vuosina 1995 ja 1996.

Muinaisjäännösluettelon numero: 9

Aikaisemmat löydöt: KM 22474, 28674:1-13, KM 29037:1-129, KM 29927:1-60; reikäkivi, liuskekeihäänkärjen katkelma, kvartssia, palanutta luuta.

Kertomukseen liittyvät löydöt: 30725:1-63

Sivut 6 ja 7 ovat kertomukseen liittyviä karttoja.

Sivut 8- ovat kertomukseen liittyviä kuvatauluja.

Luettelo kartoista ja valokuvista on kertomuksen lopussa sivuilla 4 ja 5.

Tiivistelmä

Puolangan Hautalassa oli vuosina 1994-1996 tutkittu asuinpaikkaa ja kolmea kuoppaa, joista kaksi oli mitä ilmeisimmin pyyntikuoppia. Kolmannen kuopan tarkoitus ei selvinnyt. Nyt tutkittiin toisen pyyntikuopan viereistä aluetta, josta oli löytynyt merkkejä asuinpaikasta. Sinne avattiin 44 m² kokoinen tasokaivausalue. Pyyntikuopan viereen kaivettiin lisäksi erillinen neljän metrin pituinen koeoja ja aluetta tutkittiin 28 koekuopalla. Tasokaivauksessa maassa ei havaittu mitään asumiseen liittyvää värjäntymistä, löytöinä saatiin jonkin verran kvartssia ja pari kivilajiesineen katkelmaa. Koekuopat olivat pääosin löydöttömiä, lähelle rantaa, 138 m korkeuskäyrän tuntumaan tehdyistä kuopista tuli joitain yksittäisiä löytöjä.

Hautalan kaivauksissa selvitettiin noin 0,1 x 0,1 km kokoinen alue Auhokärven rannassa ojan ja jyrkän törmän välissä. Paikalla oli edellä mainittujen kuoppien lisäksi kollisessa, vuonna 1995 tutkitulla alueella jonkin verran merkkejä asuinpaikasta. Miltei koko alueella oli siellä täällä joitain yksittäisiä löytöjä, luoteessa, vuosina 1996 ja 1997 tutkitulla alueella oli pieni löytökeskittymä. Itäosassa, keskimmaisella tasanteella oli myös vähän värjäntynyttä maata. Kohde on ainakin pääosin mesoliittinen.

Paikalle jäi tutkimatta ainakin kaksi mahdollisesti esihistoriallista kuoppaa sekä jonkin verran asuinpaikkaa. Löytöjen vähyyden ja hajanaisuuden vuoksi kohteessa tuskin kannattaa enää järjestää tasokaivausta, sen sijaan mahdollisia rakennustöitä on syytä käydä seuraamassa.

Kaivauskohteen esittely

Puolangan Hautalassa jatkettiin kunnan ja Kainuun Museon yhteistyönä vuosina 1994–1996 tehtyä tutkimusta. Tuolloin oli tutkittu kaksi yksityisen Aurinkorannan tilan alueella sijainnutta kuoppaa sekä niiden yläpuolella, rinteen päällä sijainnutta vähälöytöistä asuinpaikkaa. Tutkituista kuopista toinen oli ilmeinen pyyntikuoppa. Vuonna 1996 tutkittiin lisäksi alueen luoteisosassa, Hautalan tilan maalla sijainnut kuoppa, sekin ilmeinen pyyntikuoppa. Sen länsipuolelle tehdystä koekuopasta löytyi runsaasti kvartsi-iskoksia. Nyt oli tarkoitus tutkia tämän pyyntikuopan ympäristöä sekä selvittää koekuopin, onko Hautalan tilan alueella muualla asumisen jälkiä.

Kunta antoi kaivaukselle kolme kaivajaa sekä maksoi piirtäjänä olleen hum. kand. Leena Mannisen palkat ja matkakulut, samoin kuin kaivauksenjohtajan matkakulut. Kaivauksenjohtajana oli Kainuun Museon arkeologi virkatyönään. Maastotyöt Hautalassa tehtiin 25.8.–5.9.1997.

Paikan sijainti ja maasto on esitelty vuoden 1994 kaivauskertomuksessa.

Kaivaustekniikka

Kaivauksella käytettiin samaa koordinaatistoa ja kiintopistettä sekä muutenkin samaa kaivaustekniikkaa kuin edellisinä kesinä.

Pyyntikuopan länsipuolella paalutettiin tutkimusaluetta rajoittavaan ojaan laskevan törmän reunaan ulottuva kaksitoista metriä pitkä ja kaksi metriä leveä alue, ruudut 328/524–534. Niiden länsipäätä laajennettiin pohjoiseen ruuduilla 330/524–526 ja 332/526. Lounaiskulmaan tehtiin ruudut 324–326/522. Näin muodostui 44 m² kokoinen tasokaivausalue. Pyyntikuopan lounaispuolelle avattiin metrin levyinen ja neljän metrin pituinen koeoja. Lisäksi Hautalan tilan aluetta tutkittiin 28:lla 1 m² kokoisella koekuopalla.

Maalajit

Maaperä oli koko tutkitulla alueella kivetöntä hiekkaa. Turvekerroksen alla oli tavalliset huuhtoutumis- ja rikastumiskerrokset. Tutkitulla alueella ei havaittu minkäänlaista asumiseen liittyvää värjäytymistä. Ojan reunalla oli muutamassa kohdassa täytemaata, joka oli ehkä peräisin ojan kaivamisesta.

Löydöt

Kaivauksesta saatiin yhteensä 144 löytöä. Niistä 140, vajaat 1,5 kg oli kvartsi-iskoksia. Muista löydöistä kannattaa mainita kivitaltan kärkiosa. Löydöt tulivat melko läheltä pintaa, pääosa alle 0,2 m syvyydestä, yli 0,4 m syvyydessä löytöjä ei

enää ollut. Tasokaivausalueella löydöt painottuivat tutkitun alueen länsiosaan. Lounaaseen löydöt eivät jatkuneet, luoteeseen tai pohjoiseen hajanainen löytö-alue jatkui ehkä muutamia metrejä.

Tasokaivausalueen pohjoispuolelle tehdystä koekuopasta 336/534 löytyi yksi kvartsi-iskos, muuten pyyntikuopan ympäristöön tehdyt koekuopat ja koeoja olivat löydöttömiä. Muutenkin alueelle tehdyt koekuopat olivat löydöttömiä lukuunottamatta osaa rannan lähelle, 138 m korkeuskäyrän tuntumaan tehtyjä kuoppia. Niistäkin löytyi vain yksittäisiä iskoksia.

Löytö	Kpl	Paino g
HIOIMEN KATKELMIA	1	9.72
KIVILAJI-ISKOKSIA	1	5.89
KIVILAJIESINEEN KATKELMIA	1	4.21
KIVITALTAN KATKELMIA	1	55.9
KVARTSI-ISKOKSIA	138	1459.62
KVARTSIKAAPIMIA	2	16.21

Kaivauslöydöt.

Jatkotutkimusten tarve

Alueelle jäi tutkimatta ainakin kaksi mahdollisesti esihistoriallista kuoppaa, toinen 30 m itäkoilliseen, toinen viisitoista metriä kaakkoon lännessä tutkitusta pyyntikuopasta. Kohteen keskivaiheilla, 20 m etelään Aurinkorannan tilan alueella tutkitusta pyyntikuopasta sijaitseva kuoppa lienee nykyaikainen. Paikalla saattaa olla myös muita kuoppia, mutta niitä oli vaikea erottaa metsätöissä myllerretyissä maassa.

Koekuoppien perusteella kohteessa on siellä täällä löytöjä, mahdollisesti myös löytökeskittymiä, eniten Aurinkorannan tilalla, siellä keskimmaisella tasanteella oli vähän värjäätynyttä heikkaakin. Tasokaivausta ei alueella liene kuitenkaan näiden tulosten perusteella tarpeen enää järjestää.

Tutkitun alueen länsirajana olleesta ojasta 40 m lounaaseen ja vajaat 30 m tiestä etelään, rantaa kohti laskevan rinteiden reunalla on neljän metrin läpimittainen ja puolen metrin syvyinen kuoppa. Sitä ympäröi heikko reunavalli. Kyseessä saattaa olla pyyntikuoppa, toisaalta se voi myös liittyä lounaispuolella olevaan autiotaloon. Talon pihan reuna oli kuopasta runsaan 20 m päässä.

2.2.1999

Esa Suominen

Kertomukseen liittyvät kartat

Yleiskartta	1:500	A2	s. 6
Pinta- ja pohjavaaituskartta	1:100	A4	s. 7

Kertomukseen liittyvät valokuvat

Kainuun Museon luettelunumeroita, kaikki kuvat Esa Suominen 1997.

Mustavalkonegatiivit:

- 5581:1 Tasokaivausalueen linja $x = 328$ paalutettuna, edessä vuoden 1996 kaivausluetta. E.
- 2 Tasokaivausalueen linja $x = 328$ paalutettuna. W.
 - 3 Ruudut 328/524–534 turpeen alta. E.
 - 4 Ruudut 328/524–534 turpeen alta. W.
 - 5 Ruudut 328/524–534, taso 1. E.
 - 6 Ruudut 328/524–534, taso 1. W.
 - 7 Ruudut 330–332/526 turpeen alta. N.
 - 8 Ruudut 324–327/522 turpeen alta. S.
 - 9 Ruudut 324–327/522, taso 1. S.
 - 10 Ruudut 330–332/526, taso 1. N.
 - 11 Koeoja 316–318/533 paalutettuna. N.
 - 12 Ruutu 330/524 turpeen alta. N.
 - 13 Ruudut 324–326/522, taso 2. S.
 - 14 Koeoja 316–318/533 turpeen alta. N.
 - 15 Ruudut 328/524–534, taso 2. E.
 - 16 Ruudut 328/524–534, taso 2. W.
 - 17 Koeoja 316–318/533, taso 1. N.
 - 18 Ruudut 330–332/526, taso 2. W.
 - 19 Ruutu 330/524, taso 1. E.
 - 20 Koeoja 316–318/533, taso 2. N.
 - 21 Ruudut 328/524–534, taso 3. E.
 - 22 Ruudut 328/524–534, taso 3. W.
 - 23 Ruudut 330/524–526 ja 332/526, taso 3. SW.
 - 24 Ruutu 330/524, taso 4. S.
 - 25 Kaivuksella käytössä ollut työmaakoppi.
 - 26 Kaivausalue peitettyä. E.
 - 27 Työkuva, polttiaisten karkottamiseksi vanhassa öljykanisterissa poltettiin turvetta.
 - 28 Kaivauksen työntekijät vasemmalta oikealle: Juhani Kinnunen, Pauli Haapalainen, Sauli Seppänen ja piirtäjä Leena Manninen.

Väridiat:

- 5581:29 Tasokaivausalueen linja $x = 328$ paalutettuna, edessä vuoden 1996 kaivausluetta. E.
- 30 Tasokaivausalueen linja $x = 328$ paalutettuna. W.
 - 31 Ruudut 328/524–534 turpeen alta. E.
 - 32 Ruudut 328/524–534 turpeen alta. W.
 - 33 Ruudut 328/524–534, taso 1. E.
 - 34 Ruudut 328/524–534, taso 1. W.
 - 35 Ruudut 330–332/526 turpeen alta. N.
 - 36 Ruudut 324–327/522 turpeen alta. S.
 - 37 Ruudut 324–327/522, taso 1. S.

- 5581:38 Ruudut 330–332/526, taso 1. N.
- 39 Ruutu 330/524 turpeen alta. N.
- 40 Ruudut 324–326/522, taso 2. S.
- 41 Ruudut 328/524–534, taso 2. E.
- 42 Ruudut 328/524–534, taso 2. W.
- 43 Ruudut 330–332/526, taso 2. W.
- 44 Ruutu 330/524, taso 1. E.
- 45 Ruudut 328/524–534, taso 3. E.
- 46 Ruudut 328/524–534, taso 3. W.
- 47 Ruudut 330/524–526 ja 332/526, taso 3. SW.
- 48 Koeoja 316–318/533 paalutettuna. N.
- 49 Koeoja 316–318/533 turpeen alta. N.
- 50 Koeoja 316–318/533, taso 1. N.
- 51 Koeoja 316–318/533, taso 2. N.
- 52 Kaivuksella käytössä ollut työmaakoppi.
- 53, 54 Työkuva, polttiaisten karkottamiseksi vanhassa öljykanisterissa poltettiin turvetta.
- 55 Kaivauksen työntekijät vasemmalta oikealle: Juhani Kinnunen, Pauli Haapalainen, Sauli Seppänen ja piirtäjä Leena Manninen.

PUOLANKA HAUTALA

ESA SUOMINEN 1997

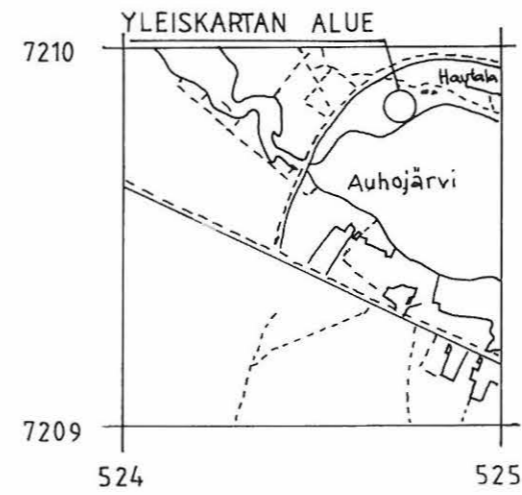
YLEISKARTTA

MK 1:500 

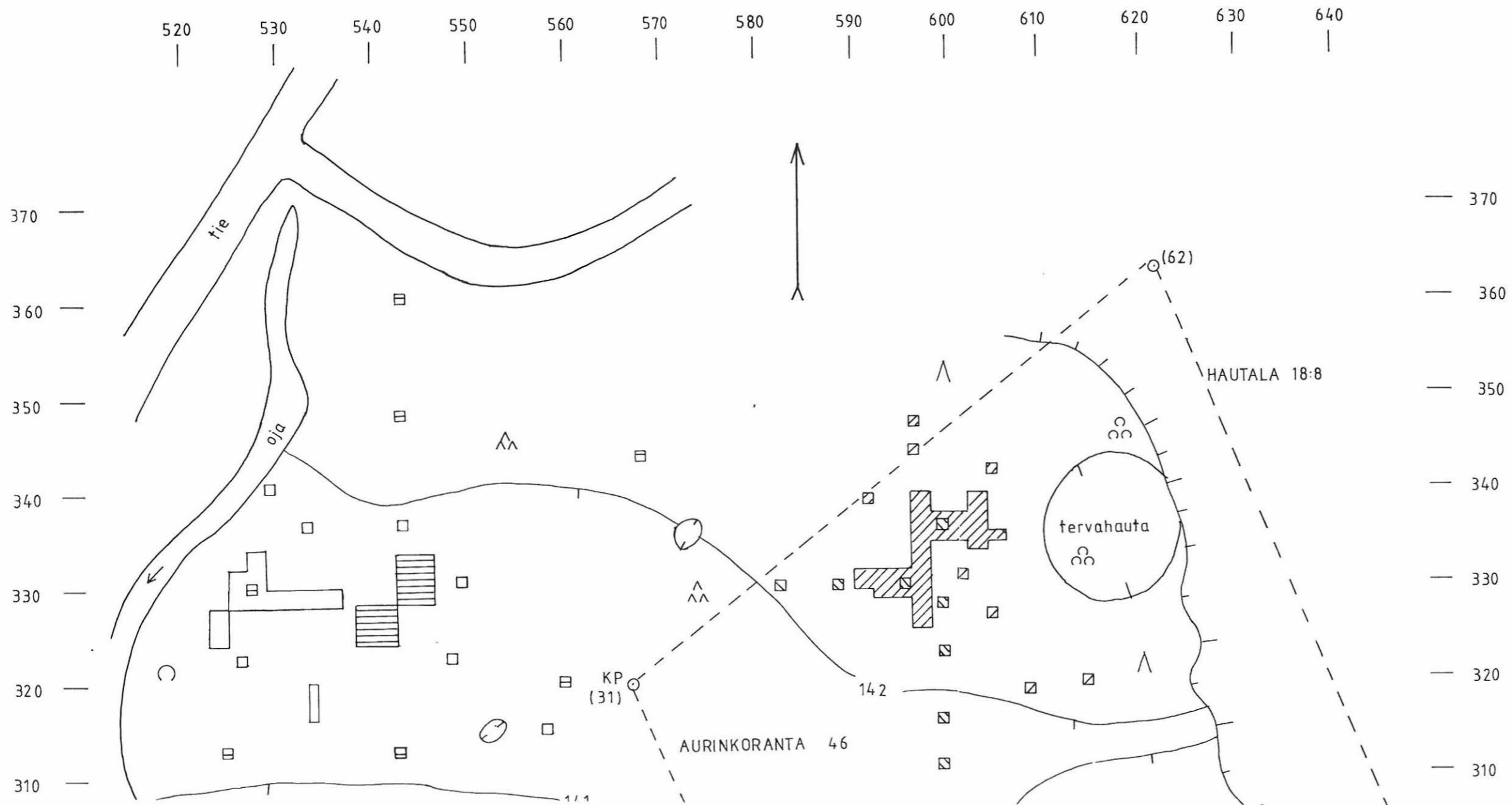
KP 137 = 141,39 M MPY

PIIRT. LEENA MANNINEN
SANNA ESKOLA
EIJA OJANLATVA

-  VUONNA 1994 KAIVETTU ALUE
-  VUONNA 1995 KAIVETTU ALUE
-  VUONNA 1996 KAIVETTU ALUE
-  VUONNA 1997 KAIVETTU ALUE
-  TILAN RAJA
-  RAJAPYYKI
-  -142- KORKEUSKÄYRÄ



PERUSKARTTA 3442 08





PUOLANKA HAUTALA

ESA SUOMINEN 1997

PINTA- JA POHJALUVUT

MK 1:100

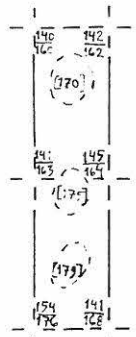
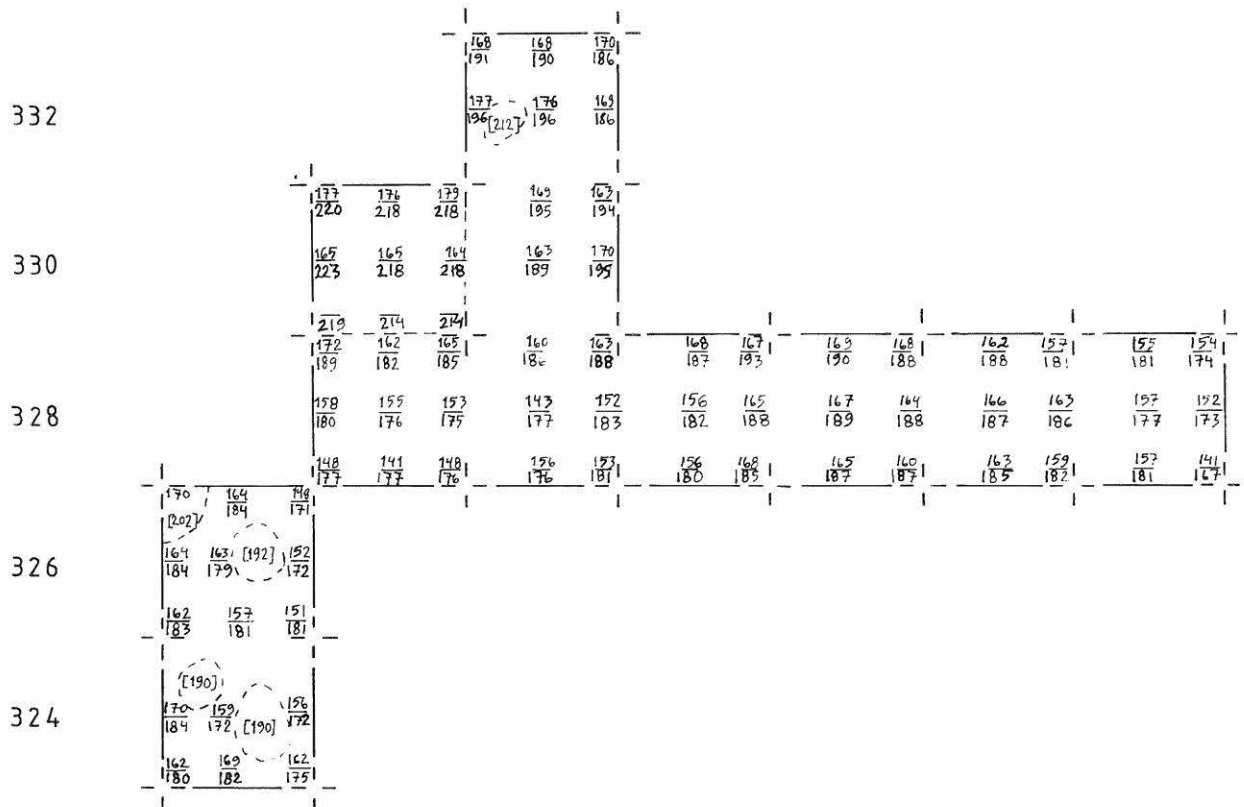


KP 146

PIIRT. LEENA MANNINEN



$\frac{168}{190}$ PINTALUKU
 $\frac{190}{190}$ POHJALUKU
[202] KUOPPA



522 524 526 528 530 532 534