

RAAHE  
SALOINEN KL.  
PIEHINKI YLIPÄÄ  
PIRTTIHAUDANKANGAS RN:O 4<sup>9</sup>

PERUSKARTTA KETUNPERÄ  
N:O 2441 07  
koord. x 7160 28  
y 2527 92  
z 60-61 m ymp

Löydöt KM 25341:1-18

Kertomuksen liitteet: yleiskartta + kaivetut alueet 1:500  
pintavaaaituskartta 1:200  
kaivausaluekartta 1:200  
röykkiö, pinta 1:20  
linjoituskartta, ote peruskartasta 2441 07  
valo- ja diakuvat

Museoviraston luvalla suoritin 10.-21.8.1987 kaivauksen Raahen Saloisten Piehingin Ylipään Pirttihaudankankaalla sijaitsevalla jätinkirkolla. Laajaan Laivakankaaseen liittyvä Pirttihaudankangas sijaitsee noin 12 km Saloisten kirkolta kaakkoon. Pirttihaudankankaan pohjoispuolella virtaa pienoinen Mäntyojasta alkunsa saava Pirttioja. Tämän ojan välittömässä läheisyydessä on kaksi kullanetsintätöiden yhteydessä tehtyä louhosta.

Pirttihaudankankaan laki, jolla jätinkirkko sijaitsee on itä-länsisuuntainen. Jätinkirkkomuodostelman luona kangas laskee verraten jyrkästi etelään, ns. Kauniinmetsän nevaan. Kankaan puusto on pääosin mäntyä.

Jätinkirkon vallin muodostama kehä on muodoltaan ovaali; ei niinkään suorakulmiota muistuttava kuin eräissä muissa jätinkirkoissa. Jätinkirkossa on sekä ulko- että sisävalli. Jätinkirkko on ulkomitoiltaan suurin tunnetuista jätinkirkoista. Vallikehän pituus on 50 metriä ja leveys 35 metriä vallien ulkoreunoista mitattuna.; kehän sisällä oleva tasanne on n. 25 x 40 m ulkovalleista mitattuna ja n. 10 x 27 m sisävallituksen osalta.

Jätinkirkon vallikehän pitkät sivut myötäilevät harjanteen laen itä-länsisuuntaa. Kehävalli on varsin loiva. Vallin korkeus jää alle 50 cm:n. Varvuston osittain peittämä vallikehä erottuu selvimmin itä- ja kaakkoisosistaan. Vallin pinta koostuu keskimäärin n. 10 cm:n kokoisista verraten pyörityneistä kivistä. Vallin pohjois- ja koillisosissa on erotettavissa muutamia painumakohtia. Jätinkirkon keskustasannetta peittää varpukunta. Vallikehän sisäpuolinen puusto on mäntyä.

Kaivauksessa käytettiin kullanetsinnän yhteydessä paikalle tehtyjä koordinaattilinjauksia. Päälinja kulkee itä-länsisuuntaisesti vallikehän sisäpuoleista etelälaitaa pitkin. Päälinjojen risteytymäkohta sijaitsee vallikehän sisäpuoleisen tantereen länsilaidassa. Päälinjojen mukaisesti alue paalutettiin 2 x 2 m:n kaivausruutuihin. Kaivaus suoritettiin normaalina tasokaivauksena. Kiintopisteenä käytettiin eteläpuoleisen vallin suurikokoista laattamaista kiveä, johon piste merkittiin pysyvästi hakkaamalla kohtaan ristimerkintä. Kiintopisteen absoluuttista korkeutta ymp. ei vaaittu. Muinaisjäänökseen korkeus ymp. käy suhteellisen tarkasti ilmi peruskartan ja alueesta tehdyn pintavaaituksen avulla: niiden perusteella etelävallissa olevan kiintopisteen korkeus ymp. sijoittuu n. 61,8 m ymp. Vallikehän sisäpuolisen tantereen korkeus on n. 61,5 m ymp.

Vallikehän sisäpuoleista tannerta tutkittiin kaikkiaan 48 m<sup>2</sup>. Kaivaus keskittyi vallikehän sisäpuoleisen tantereen länsipäähän. Tämän lisäksi kaivettiin itäpuoleisessa sisä ja ulkovallin välisessä tantereessa yksi 2 x 2 m:n ruutu. Tämän lisäksi kaivettiin vallikehän ulkopuolella, jätinkirkon lounaispuoleisessa rinteessä 4 x 1 m:n suuruinen koeruutu. Varpukerroksen alta paljastui ohut, vain muutaman sentin paksuinen harmaa huuhtoutunut hiekkakerros, jonka alla oli puolestaan sora. Tanner osottautui hyvin kivikkoiseksi. Löydökset tavattiin heti varpukuntan alaisesta pintakerroksesta. Syvemmältä löytöjä ei juurikaan saatu.. Löytömateriaali koostui isketyistä kvartsisirpaleista, joista muutama oli nyrhitty kaapimiksi. Löytöihin kuului myös muutamia kvrtsiitti-iskoksia. Eniten materiaalia saatiin ruuduista 30/2 ja 28/2.

Kaivauksessa saatiin irrallisia löydöksiä seuraavasti:

kvartsi-iskoksia	146 kpl
kvartsisineitä	6 kpl
kvartsiitti-iskoksia	10 kpl
kivilaji-iskos	1 kpl

Kaivauksessa tutkittiin myös jätinkirkon itäpuoleisen vallin läheisyydessä olevaa kiviröykkiötä. Keskimäärin 10 cm:n kokoisista kivistä koostuvasta röykkiöstä ehdittiin tutkia vain vajaat puolet. Röykkiöstä ei tavattu minkäänlaisia rakenteita. Röykkiön kivien alta paljastui normaali sorakerros, josta ei tavattu kulttuurimerkkejä. Röykkiöstä tavattiin kvartsi- ja kvartsiitti-iskoksia sekä kvartsikaavin.

Jätinkirkon vallikehän sisäpuoleisesta tantereesta ei tavattu jäännöksiä liesi- tai nuotiokiveyksistä eikä muistakaan rakennelmista. Kaivauksen perusteella näyttäisi siltä, että paikalla on oleskeltu vain hyvin lyhyen ajan. Heikot likaantumismerkkit ja saatu kvartsi-aineisto osoittaisi kuitenkin, että vallikehää on käytetty jonkinlaisena leiriytymispaikkana, joskin hyvin lyhyen ajan. Oleskelu on ilmeisestikin rajautunut lähinnä vallikehän sisäpuolisille alueelle, koska koeajasta vallikehän ulkopuolella ei tavattu laisinkaan kulttuurimerkkejä tai löytöjä. Jätinkirkon läheisyydessä olevan kiviraunion tarkoitusta ei pystytty selvittämään. Se saattanee olla kuitenkin yhteydessä jätinkirkon käyttöön. Mikä tämä käyttö on ollut on yhä vain arvailujen varassa. Joka tapauksessa Pirttihaudankankaankin jätinkirkko on ollut ihmisten oleskelupaikkana mitä ilmeisimmin kivikauden loppupuolella muiden jätinkirkkojen tapaan.

Kaivauksen päätteeksi alueet siistittiin huolellisesti "entiselleen". Apunani kaivauksessa olivat arkeologian opiskelijat Jaana Itäpalo ja Raija Komulainen sekä konservointiavustaja Jouko Turunen. Valokuvaukseen osallistui opiskelija Juhani Ahola, joka otti kaivauksen aikana yli 100 diakuvaa kaivauksen eri vaiheista.

Raahessa 20.12.1989

  
Aulis Forss  
Fil.maist.



SALOISTEN PIRTTIHAUDANKANKAAN JÄTINKIRKKO,  
VALLIKEHÄN ITÄPUOLINEN KIVIRÖYKKIÖ ENNEN  
KAIVAUKSEN ALOITTAMISTA

FOTO: AULIS FORSS

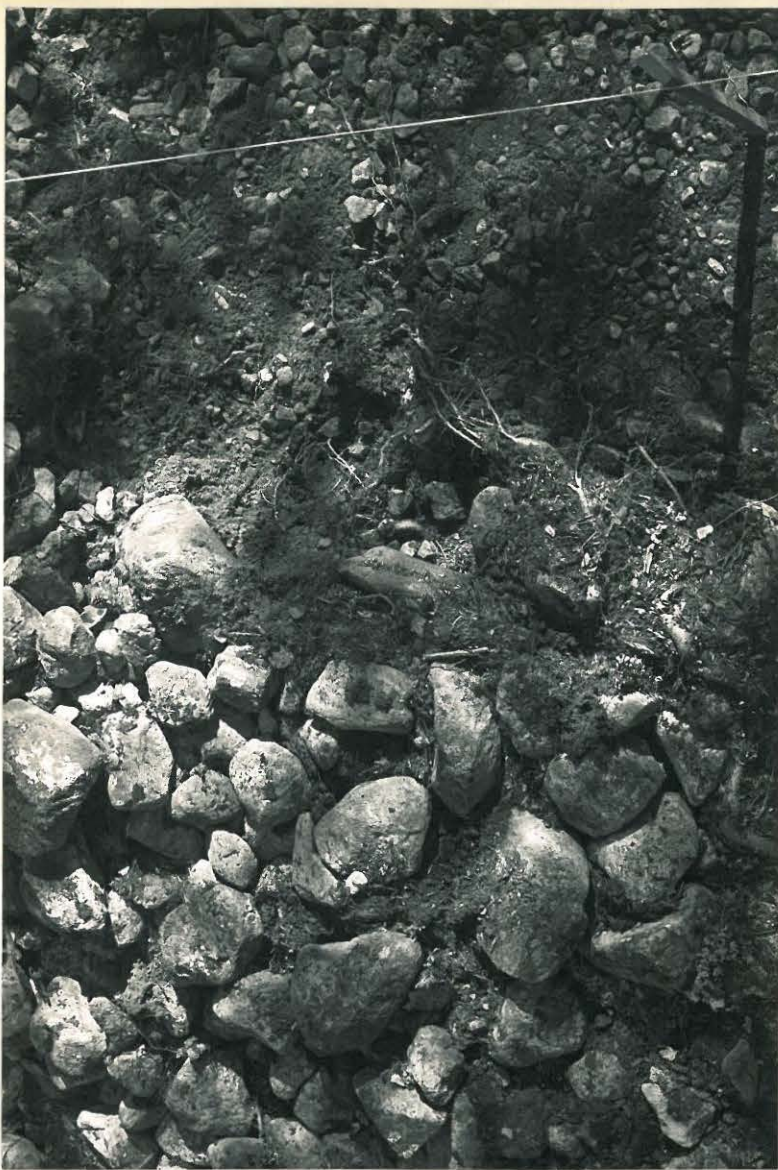
DIARIO 1987: 3102



SALOISTEN PIRTTIHAUDANKANKAAN JÄTINKIRKKON  
VALLIHAUDAN LÄHETTYVILLÄ OLEVA KIVIRÖYKKIÖ.  
"SAKASTI" ENNEN TUTKIMUSKAIVAUKSEN ALOIT-  
TAMISTA

FOTO: AULIS FORSS

DIARIO 1987: 3104



SALOISTEN PIRTTIHAUDAN-  
KANKAAN KIVIRÖYKKIÖN  
ALTA PALJASTUNUTTA  
SORAMAAKERROSTA OIKE-  
ALLA

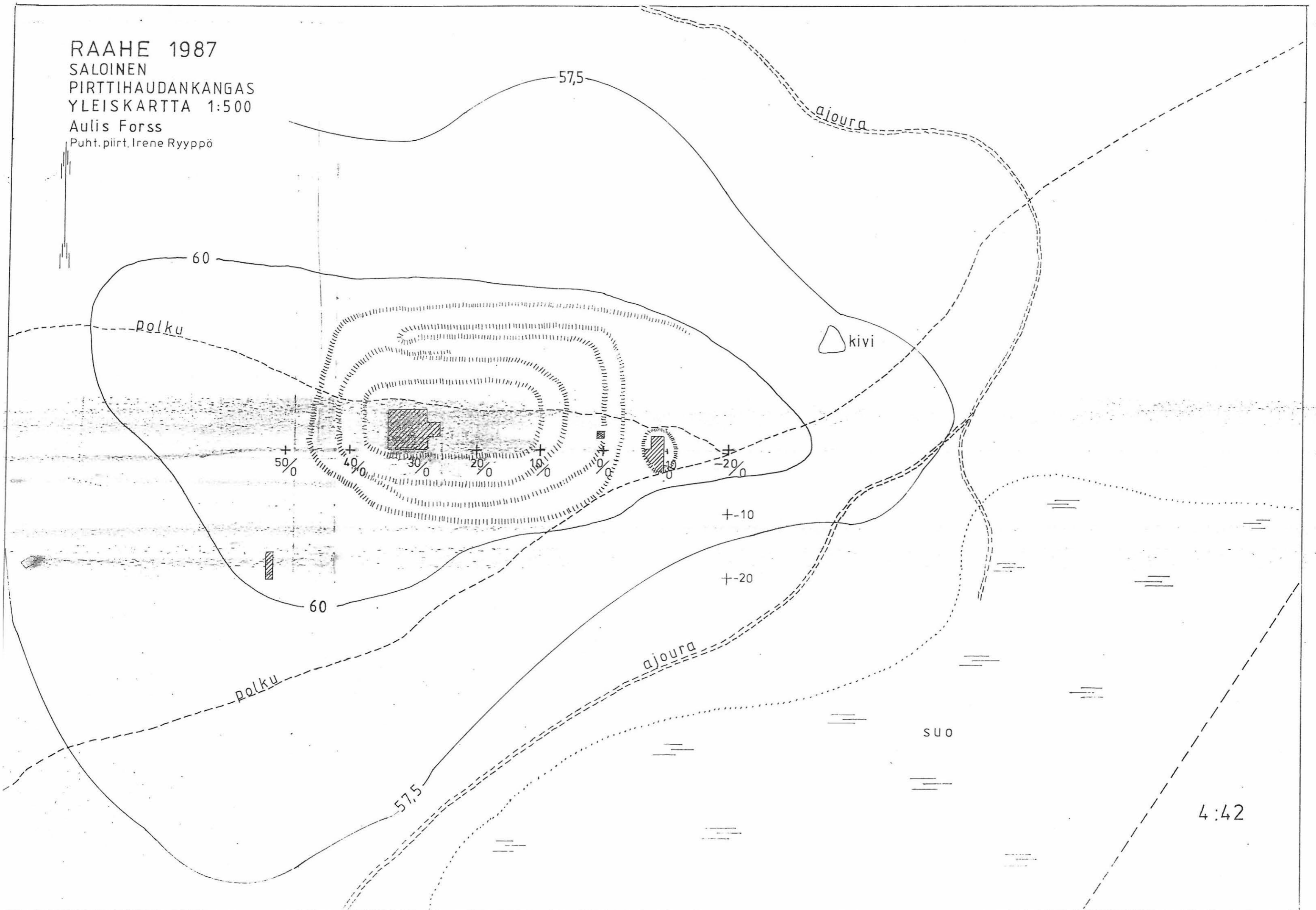
FOTO: AULIS FORSS  
DIARIO 1987:3116



SALOISTEN PIRTTIHAUDANKANKAAN JÄTINKIRKON  
KAIVAUKSIA PIIRRETÄÄN

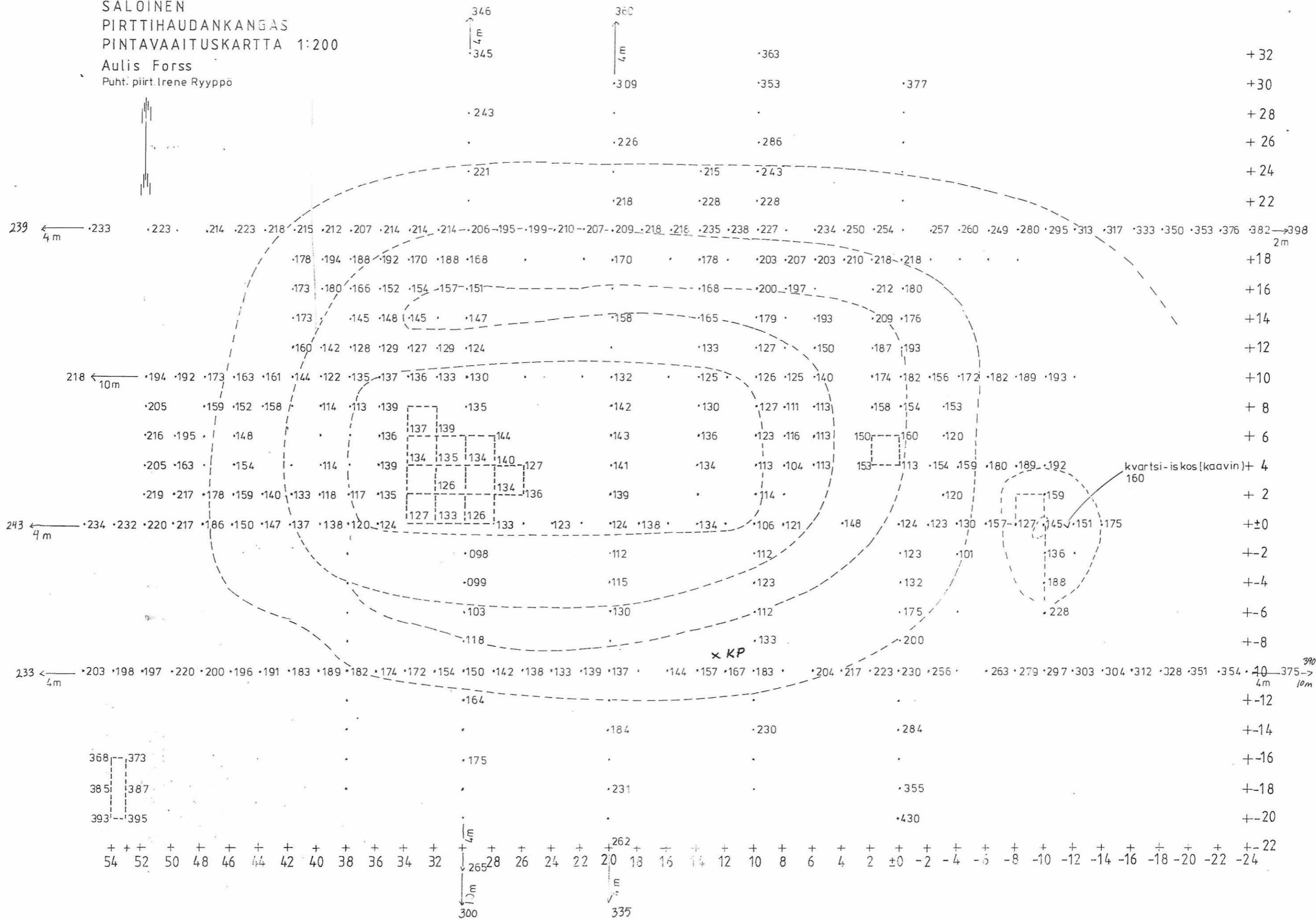
FOTO: AULIS FORSS      DIARIO 1987:3106

RAAHE 1987  
SALOINEN  
PIRTTIHAUDANKANGAS  
YLEISKARTTA 1:500  
Aulis Forss  
Puht. piirt. Irene Ryyppö



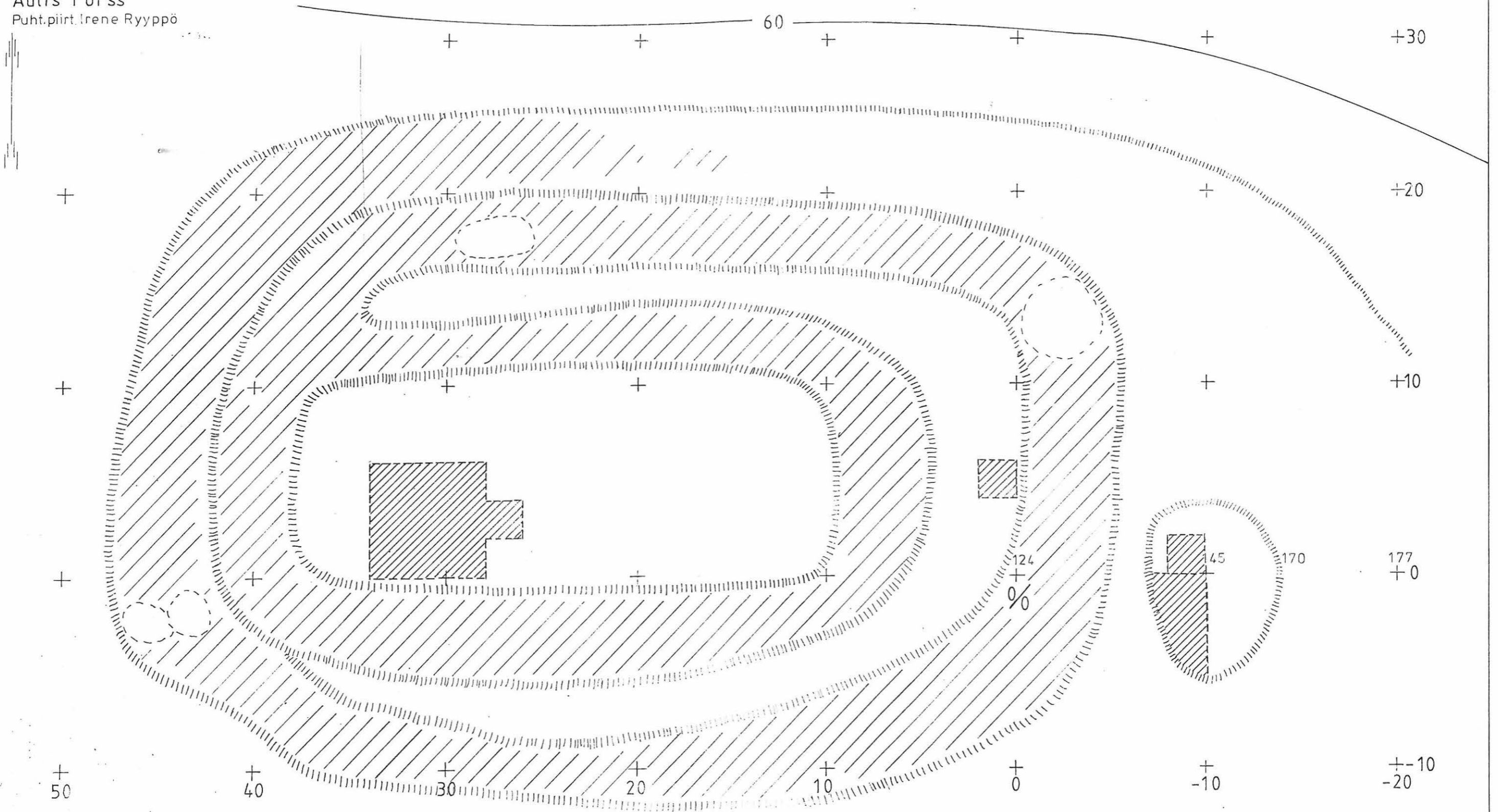
4:42

RAAHE 1987  
 SALOINEN  
 PIRTTIHAUDANKANGAS  
 PINTAVAAITUSKARTTA 1:200  
 Aulis Forss  
 Puht. piirt. Irene Ryyppö

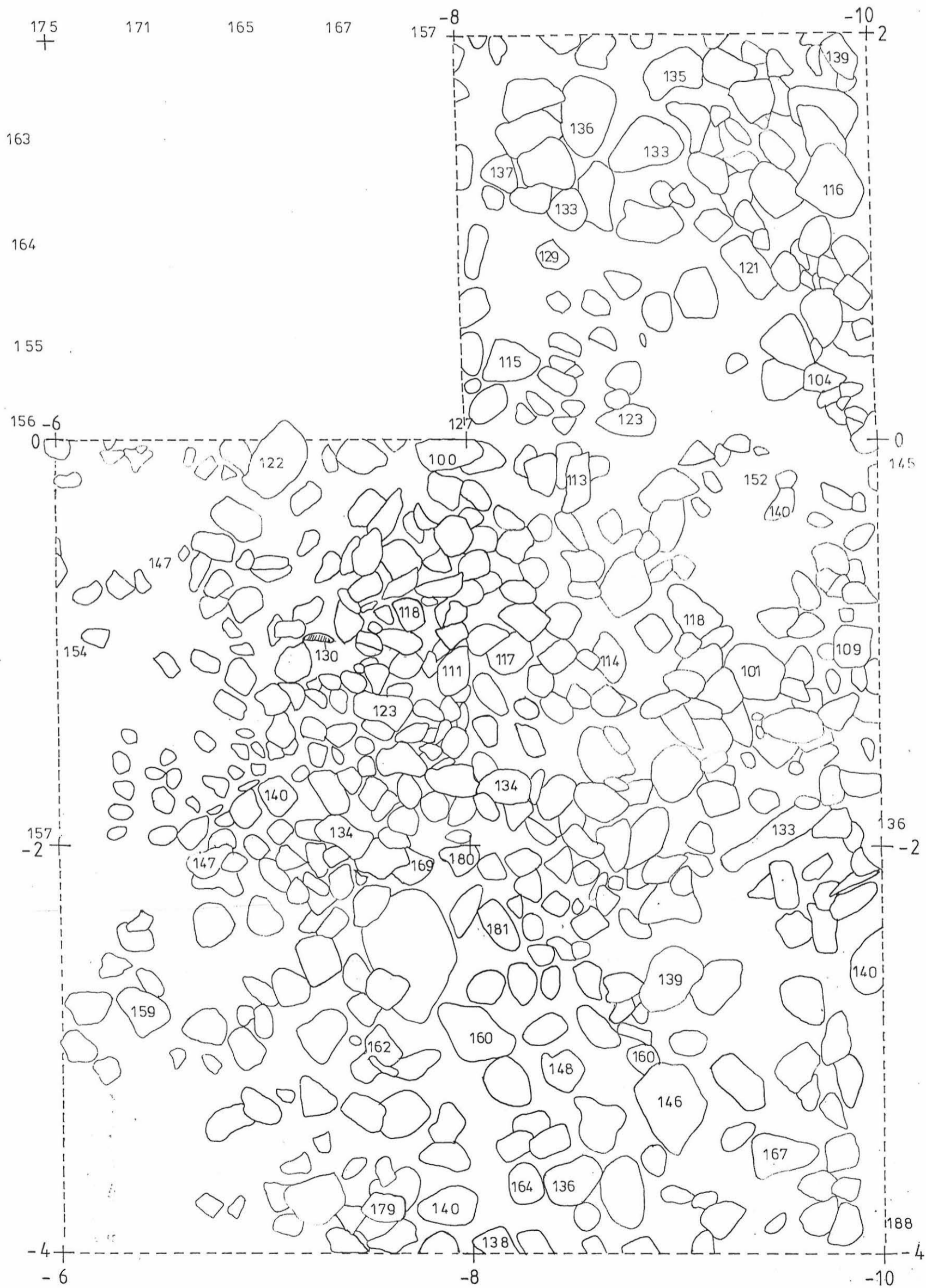


RAAHE 1987  
SALOINEN  
PIRTTIHAUDANKANGAS  
KAIVAUSALUEKARTTA 1:200

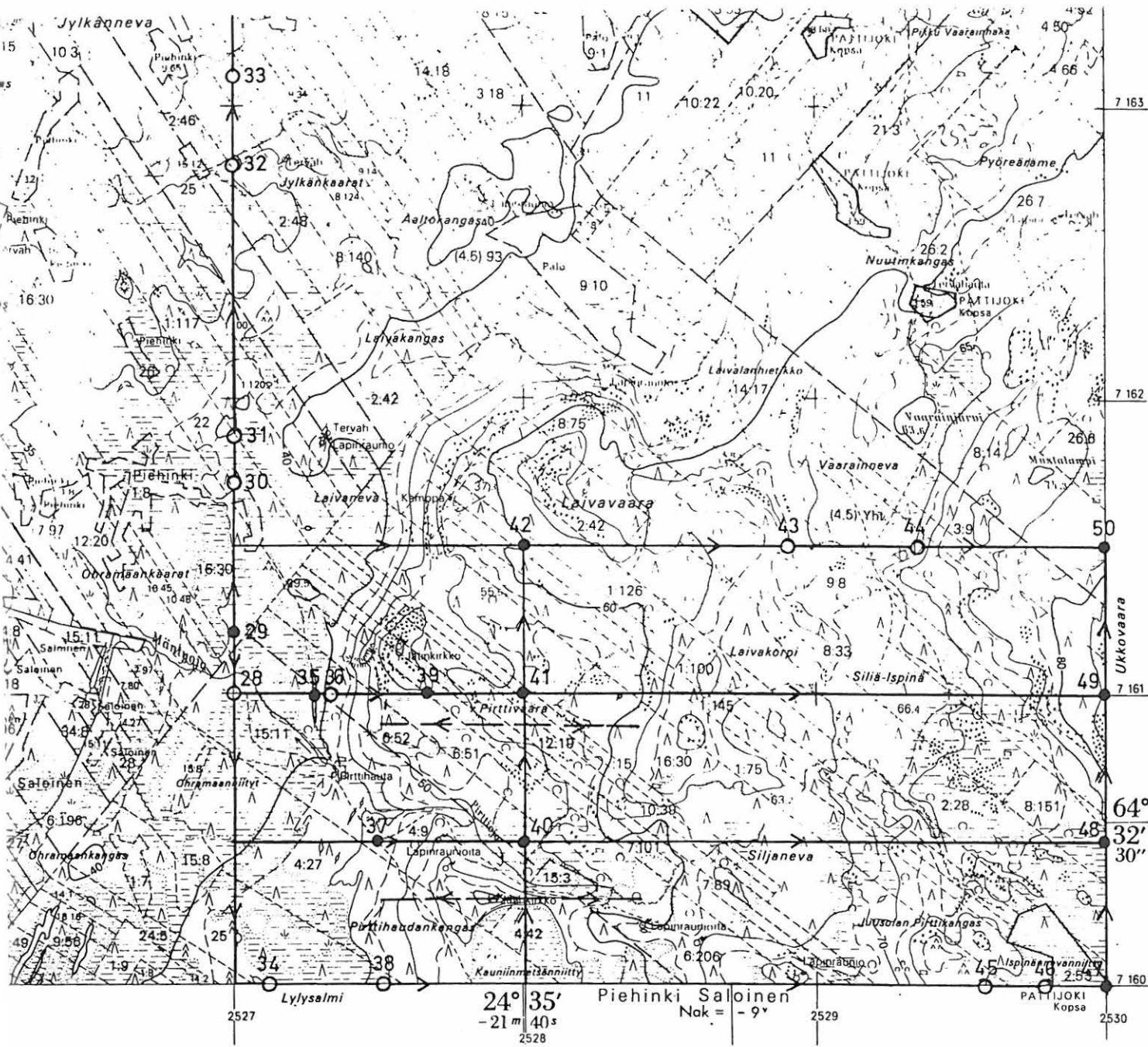
Aulis Forss  
Puht.piirt.Irene Ryyppö



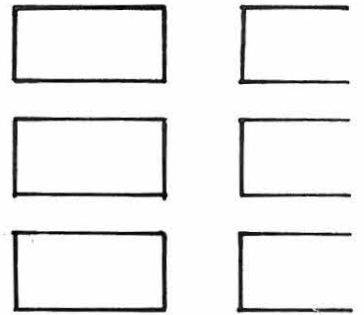
RAAHE 1987  
SALOINEN  
PIRTTIHAUDANKANGAS  
RÖYKKIÖ  
PINTA 1:20  
Aulis Forss  
Puht. piirt. Irene Ryyppö



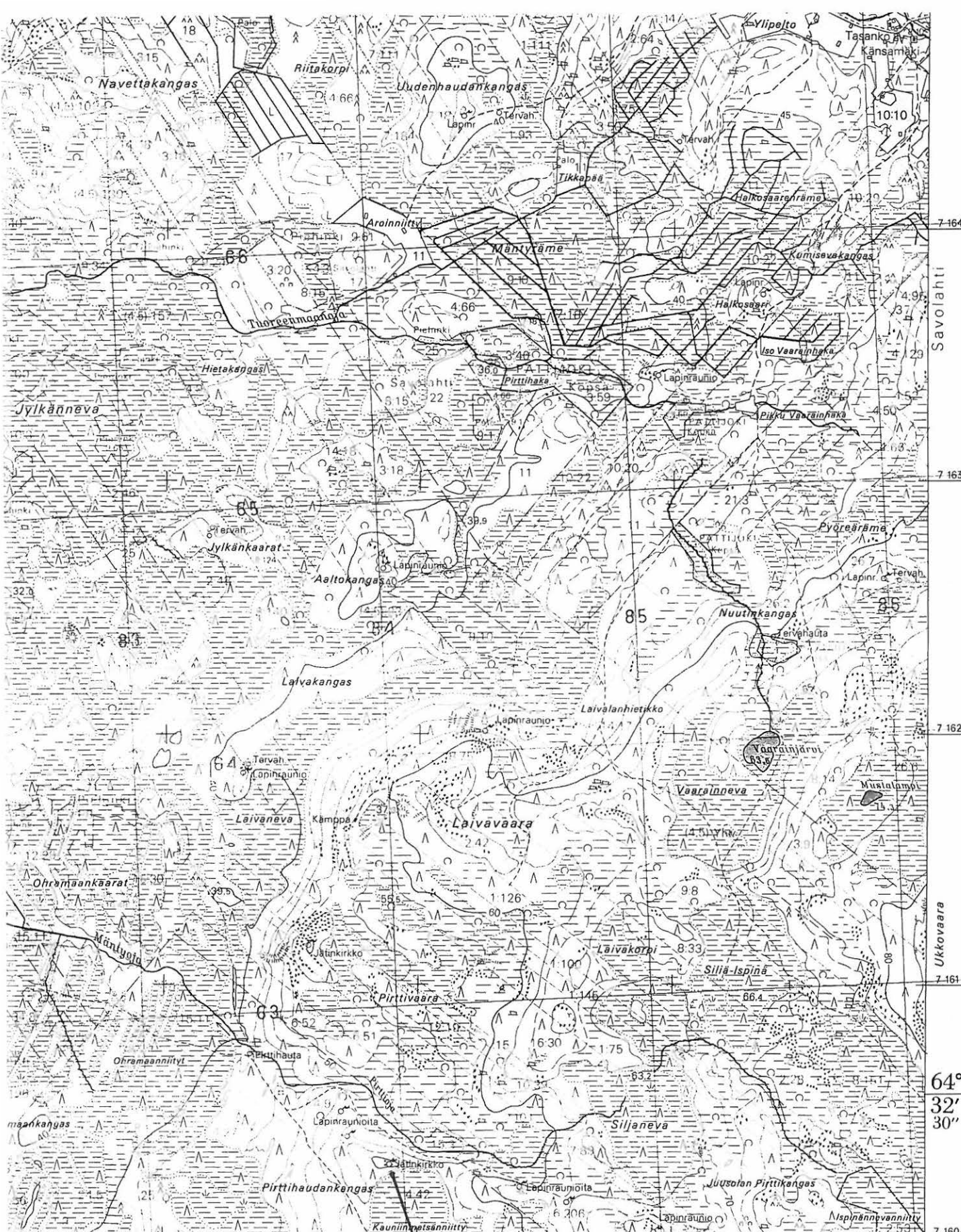




- ohjat viivat : teodolittiliinja , koordinaattipaalut 50 m välein
- katkoviivat : apulinjoja



OUTOKUMPU Oy	1
Malminetsintä	
RAAHE	7
Linjoituskartta	2



7166  
7165  
7164  
7163  
7162  
7161  
7160

Savolahti  
Ukkovaara

64°  
32'  
30"

2527	Lylysalmi	24° 35'	Piehinki Salonen	2529	PATTIJOKI	2530
		-21 m 40s	Nak = -9°	Nak = +36°	kepsä	
		2528				

1:83 3384 3385 3386  
 Maanmittauslaitoksen Karttapaino, Helsinki 1979  
 Maanmittauslaitoksen Karttapaino, Helsinki 1979  
 Manninen (A), M. Haulos (B), E. Anttonen (CD), I. Etelämäki (C)

x = 6028  
 2808  
 PK No 2441 OX  
 JÄTINKIRKKO

2 000 m