

PÄLKÄNE MYTTÄLÄ HÄMEEN KOEASEMA

Asehaudan löytöpaikan kaivaus

Esko Sarasmo 1968

Kertomus rautakautisen löytöpaikan kaivauksesta Pälkäneen Myttäälän kylän Hämeen koeaseman omenapuutarhan laajennustyömaalla 1-3. 10. 1968.

Kaivauksen johti maist. Esko Sarasmo.

Ks. myös saman tarkastuskertomusta ensilöytöjen paikalla 8.11. 67 (Päivätty 13.11.67)

Liitteenä : 4 karttapiirrosta (yleiskartta 1:40, erikskartta 1:20
profiilipiirroksia 1:10 ja pintavaakitusruudusto.)

Valokuvat: Hämeen Museo № 2795K:53 a-d (1967), 3041K:1-12 (1968)

Esinelöydökset: negatiiveina.

1967	1968
miekka	pronssinen tupen lyöte
kilvenkupura	
putkikeihäs	
putkellinen ango	
putkikirves	
2 lehtinuolta	3 nuolenkärkeä
puukko	3 puukkoa
limsiö	limsiö
	pyöreä kupurasolki
	sormusmainen pronssispiraali
	2 kovasinta ym.

Löytöpaikka on - kuten jo tarkastuskertomuksessa on mainittu - 2,4 km länteen Pälkäneen kirkosta, 250 m Myttäälän koeasemalta kaakkoon ja 200 m Mallasveden rannasta. (Peruskartta 2141-04
x 880318 Y 51158)

Koeasema kustansi kaivauksiin 2 miestä.

Tutkimuksessa käsiteltiin n. 14 x 8 m alue. Maasto on tällä kohdalla tuskin havaittavasti järkeen päin viettävää tasannetta. Löytökohta oli laajehkon luhikkoisen lehtometsäniemekkeen kulmauksessa. Ensilöytöjen ajankohtana 1967 oli metsikkö jo kaadettu ja karikko enimmältä osalta tasattu; kiviä oli kuljetettu pois, isoimpia haudattu.

Tutkimuksia aloitettaessa 1.10. oli löydöspaikka samassa kunnossa, johon se tarkastuskäynniltä oli jäänyt. Vain rikkaruohoja oli kasvanut.

Hautalöydösalue.

Työmiehet, jotka esineet v.1967 löysivät, olivat arvelleet niiden kaikkien olleen suunnilleen metrin läpimittaisella alueella, jonka keskus oli ruutujen $A_1:4$ ja $A:4$ rajalla. Kaivauksissakin todettiin juuri sen kohdan olleen keskeisintä löydösalueetta. Lisää esineitä tuli sen ympäriltä, eniten pohjoispuolelta, jossa kulttuurimaata oli paksummalti jälellä. Löydösalue näyttää alkuaan olleen n. 2 x 4 m laajuinen, jonnekin yhtenäinen, ja siainnut n. 4 x 7 metrisen poltetun luun alueen keskessä.

Luualueen eteläraja näyttää olleen ruudussa $A_1:3$. Siinä oli vielä jonkinverran jälellä nokipitoista kulttuurimaata, jossa oli jokunen keramiikan ja luun siru ja esinelöydösikin. $A:3$ oli enimmältä osalta höylätty puhtaaksi pohjasorea myöten. ^{x)}

Pohjoisruuduissa $A_1-A:6$ oli luunsiruja ja nuolenkärki, mutsiinä oli raivaustöissä liikuteltuja multia.

Hautausalueella oli kulttuurimaakerros 15-20 cm paksu, siellä missä traktorin kauha ei ollut maita siirrellyt. Nokipitoinen maa ei kuitenkaan rajoittunut luulöydösalueeseen. Koekuoppia tekemällä havaittiin nokista maata olevan koko kartoitetulla alueella, vieläpä itäpuolen kynöspelloillakin. Myös palanneita kiviä oli nokisen maan seassa, pellolla kasaumiakin. - Kartan mukaan on näillä seuduilla ollut isonvihan aikana palanneen kartanon tontti-alue ja pelloilla on ollut riihiä.

x) Lännessä $A_1:5$:ssä oli osassa ruutua kulttuurimaata jälellä, ja siinä oli poltettua luuta, eniten 10 cm syvällä, syvemällä vähemmän.

Tulisijan alue.

A₁:1-2 :ssa oli raivauksessa koottuja kiviä, ja niiden alla luunsiruja ja keramiikkaa. Luultavasti ne olivat kulkeutuneet kairuriterän edessä lähiruuduista, ehkä A:1:stä. Siinä oli vielä osassa ruttua jällellä höyläämätöntä kulttuurimaata 5 cm paksulti. Sen seassa oli pienehköjä tulen murentamia kiviä ja kivien lomassa ja alla ruskehtavaa palomailta näyttävää hiekkaa. A:2 :ssa oli pylvään tukipenkan luona turpeen alla 20 cm nokisen humuksen kerros ja penkan toisella puolella A:3 :n höyläämättä jääneessä osassa 30 cm kulttuurimaakerros. Nokisessa maassa oli harvakseltaan tulen murentamia kiviä ja pohjasoraa vastassa keramiikan pala.

B:1 :ssä oli nokimaata n. 20 cm. Sen seassa oli myös tules-
sa olleita kiviä ja poltetun luun siruja, muutama nokimaan allakin. Pylvään kaakkoispuolella B:2:ssa mustaa nokimaata oli 40 cm, alla palomaan tapaistakin. Seassa oli polttamattomia luun paloja 10-kunta, joukossa hevosen (?) hampaitakin. Niitä oli 15ⁿ ja vielä 40 sentin syvyydessäkin.

B:2 :ssa oli pienehköjä tulen murentamia kiviä, joita B:1:ssä oli ollut harvaksen, tiuhana ladelmana, 2-3 kerrosta, kylki kyljesä kiinni. Enimmäkseen ne olivat ø 5-15 cm, mutta osa oli suurempia-kin. Samoilla kohdilla oli pintakerroksessa keramiikkaa. Pohjalla palomaata.

Se näytti pienehköltä kuoppaläedeltä. Tulenpidon merkkejä oli laajemmaltikin, ja koko se alue tutkittiin myös tekemällä leikkauksia antoisimpiin suuntiin. Niistä selvisi, että tulenpitopaikka oli n. 1 x 3 m. Päältäkäsinkin se ei juuri eronnut ympäristöstä, muussa kuin siinä, että tällä alueella ei ollut isoja maakiviä. Kulttuurimaata tällä alueella oli n. 20 cm paksulti. Se oli rakenteeltaan jokseenkin yhtenäistä, maata ja pienehköjä kiviä oli molempia suunnilleen yhtä paljon. Kivet olivat melkein kaikki tulen murentamia.

Nokea oli vain kohtalaisesti, etupäässä n. 15 syvyydessä ja siitä pohjaan päin. Aivan mustia liettyneitä nokijuovia oli yleisesti kivien alla. Keramiikka oli eniten tämän tulisijan pintaosissa ja sen jatkeessa pylvään tukipenkassa. Palomaata oli paremmin havaittavissa myös vain pylvään puoleisessa päässä, jossa kulttuurikerroskin oli paksuin.

Pylvään vastakkaiselta puolelta tukipenkasta nokipitoisesta maasta A:2 :sta löytyi pyöreä kupurasolki ja puukko. Ne kuulunevat samaan löydösryhmään tulisijan tuntumasta samanlaisesta kulttuurimaasta tavattujen löydösten kanssa: puukko, 2 kovasinta ja limsiö.

Mikä tämä tulenpidon paikka on ollut lajiaan, ei kaivauksessa selvinnyt. Jos sitä haluaa pohtia, niin yhtenä selitysehdotuksena voisi olla polttorovio. Keramiikka ja lähistöllä olleet polttamattoman luun palat sopisivat hyvin peijaisten peruiksi. - Kupurasoljesta päätellen tulisija on kuitenkin kolmisen vuosistaa polttohaudaa nuorempi.

Löydösten perusteella tulisijan seutu ^{sopisi/} kyllä paremmin asuinpaikan jätteeksi. Pylväspankan tienoilla on paksusta nokikerroksesta päätellen palannut paljonkin puuta. Ehkä siinä on ollut kuoppamainen liesi tai muu kivinen tulenpidon paikka. Muu osa tulisijasta näytti paremminkin avonuotion paikalta tai jonkin laavun tapaisen suojan edustan pitkän nuotion kuopanteelta.

Näyttää vain sattumalta, että kaivausalueella oli sekä polttohauta että nuotionsija. Niillä voi kuitenkin olla jonkinlaista yhteyttäkin keskenään. Hautapaikalla on nimittäin todennäköisesti ollut kansainvaellusajalle tyypillinen hautaraunio. Sen keskustaksi "silmäkiveksi" sopisi hyvin iso maakivi, jonka eteläpuolelta esinelöydökset tavattiin. Ehkäpä nuotiopaikkaa valittaessa on pohjoisen puolelta suojaa antava kumpare huomoitu.

Tampere, 6.12.1971

Esko Savolainen

(Liite E.Sarasmon kaiv. kert. 6.12.71)

Pälkäneen Hyttäälän Hämeen Koeaseman rautakautinen löytöpaikka omenatarhassa.

Valokuvat.

Hämeen Museo №

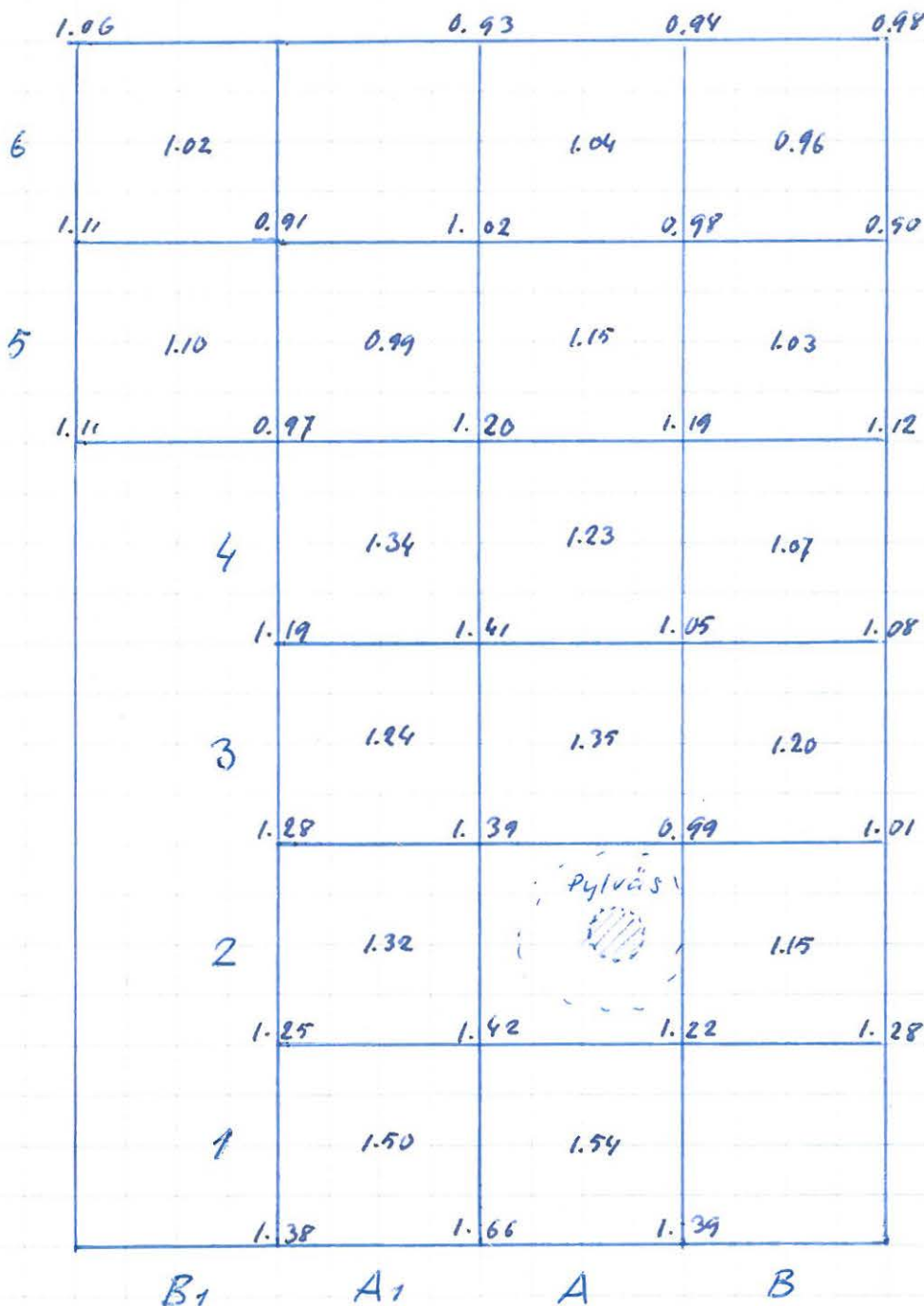
- 2795 k:53 a Löytöpaikan tarkastus 8.11.67, takana koeaseman päärakennusta. - Kaakosta.
:53 b Tarkastelijoita löytöpaikalla.- Lounaasta.
:53 c Sähköpylvään tukipenkan seutua tutkitaan 1967.Luoteesta
:53 d V:n löydösalue kepin ympärillä.-Lounaasta.
- 3041 K:1 Kaivausalue ennen tutkimista 1968. Keppi v:n 1967 löydösalueella. -Lännestä.
2 Kaivausalue rundutettuna. V:n 1967 löydösalueen keppi A₁-A:4 rajalinjalla.- Etelästä.
3 Alue pyykitettynä. - Länsi-lounaasta.
4 Kaivausalue pylvään luona, maisema . Koillisesta.
5 Tulisija ja sen leikkaus X-Y. - Kaakosta.
6 Kaivauspaikka pylvään luona, maisemanäkymä 30 m pääsätä muinaisesta rantatöyrästä. -Kaakosta.
7 Kaivausalue, työmiehet tulisijan itäpäähän kohdalla.
-Kaakosta
8 Eiden pintaa ja leikkausta x-y kulmauksessa.
- Lounaasta
9 Eiden pintaa, linja Ä-Ö renkaiden välissä. -Luoteesta
10 " leikkaukset Ä-Ö ja Z-Å- Idästä
11 " " Ä-Ö -Idästä.
12 " viimeinen nurkkaus.- Kaakosta.

PÄLKÄNE

Myttyäälä, Koeasema

Kaivausalue 1-3.10.68.

PINTAVAAKITUS



Liite E. Sarasman kaiv. kart. 9/12.71.

PÄLKÄNE

Mynttäälä

Mynttäälä



Kaiv. aluetta kaa-
kosta.

F. 37682



Sähköpylvään
tukipenkan tar-
tarkastusta 1967

F 37683

Käännä!

Soraima-68



*Löytöpaikan tar-
kastelua*

F 37684



*Löytöpaikan
tarkastus.*

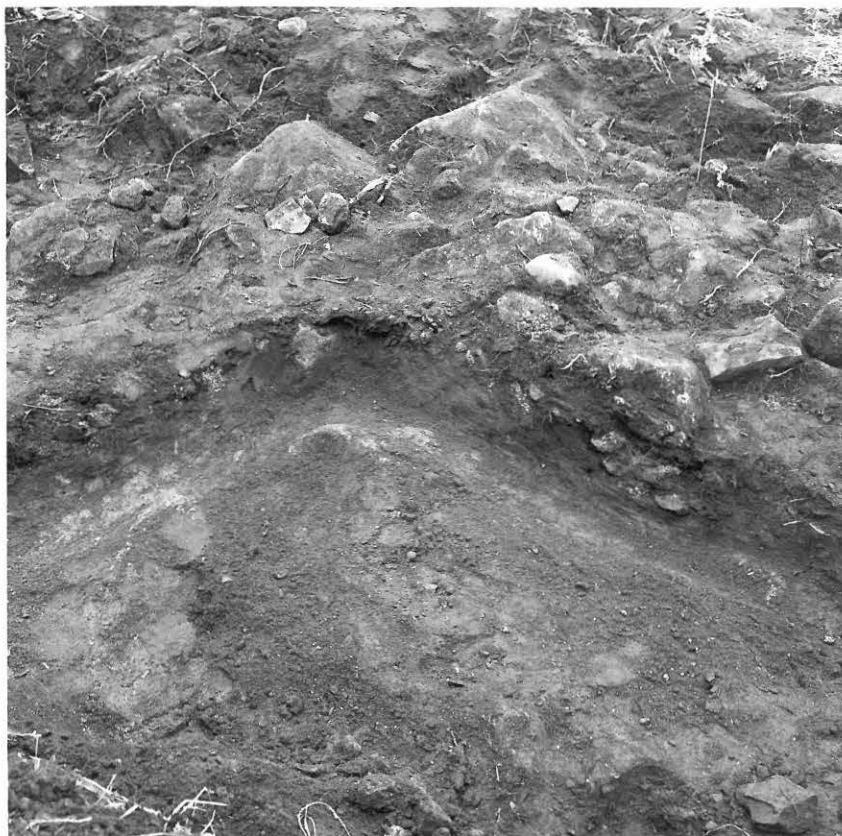
F. 37685

PÄLKÄNE
Mynttäälä



Liesi luoteesta

F. 37678



Liesi idästä

F. 37679



Liesi

F 37680



Liesi kaakosta

F 37681

PÄLKÄNE
Mynttäälä



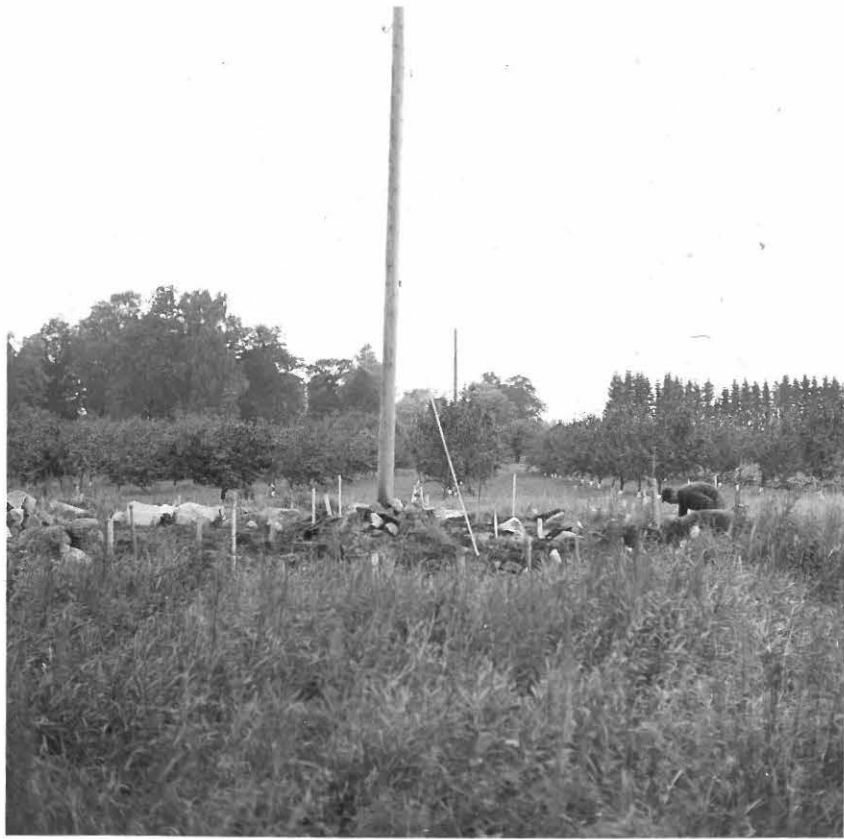
Liesi

F. 37674



Kaiv. paikan ran-
nan puoli, 30 m
ent. rantatöyräas-
tā, kaakosta.

F. 37675



Kaivaus lieden
vaiheilla. kaakos-
ta. Vas. irrotettu-
jen kivien kasa.

F. 37676



Lieden pintaa ja
leikkaus lounaas-
ta.

F. 37677

PÄLKÄNE
Mynntäälä



Kaivausalue ennen
tutkimista. Keppi
v:n 1967 löytöpai-
kalla.

F. 37670



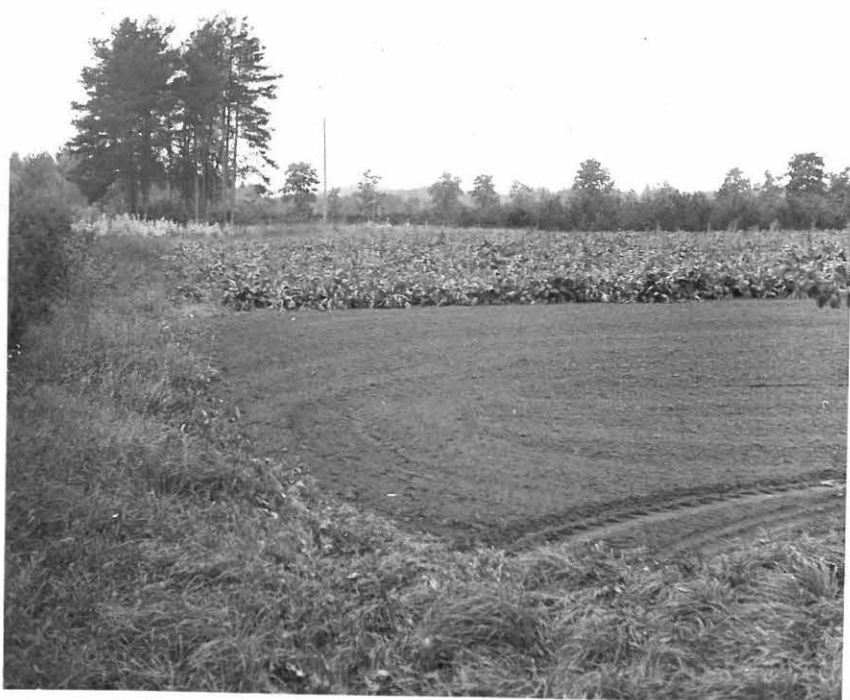
Kaiv. aluetta ete-
lästä pyykitet-
tyinä.

F. 37671



*Kaiu. alue lou-
naasta*

F. 37672



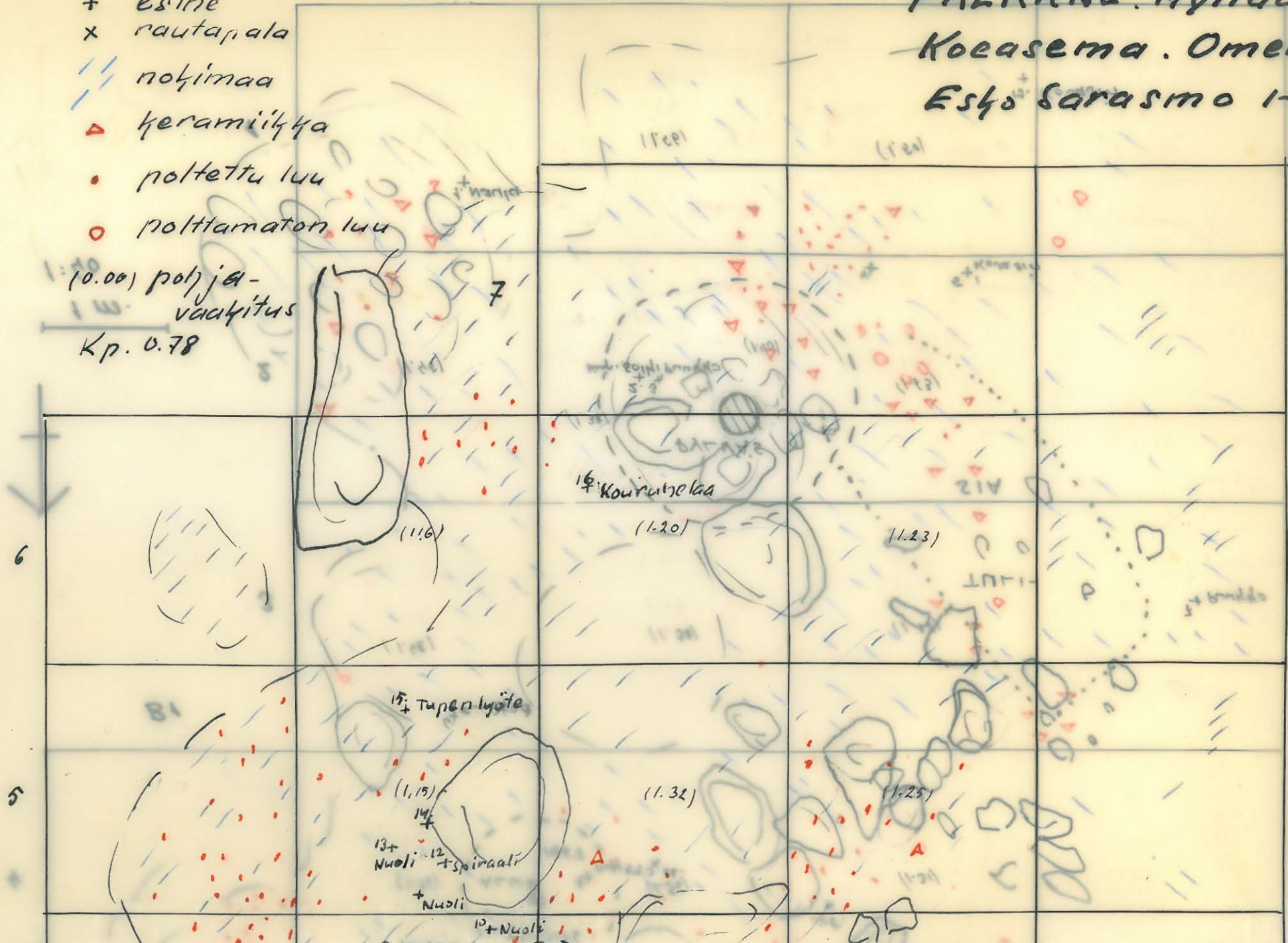
*Kaiu. alue koilli-
sesta*

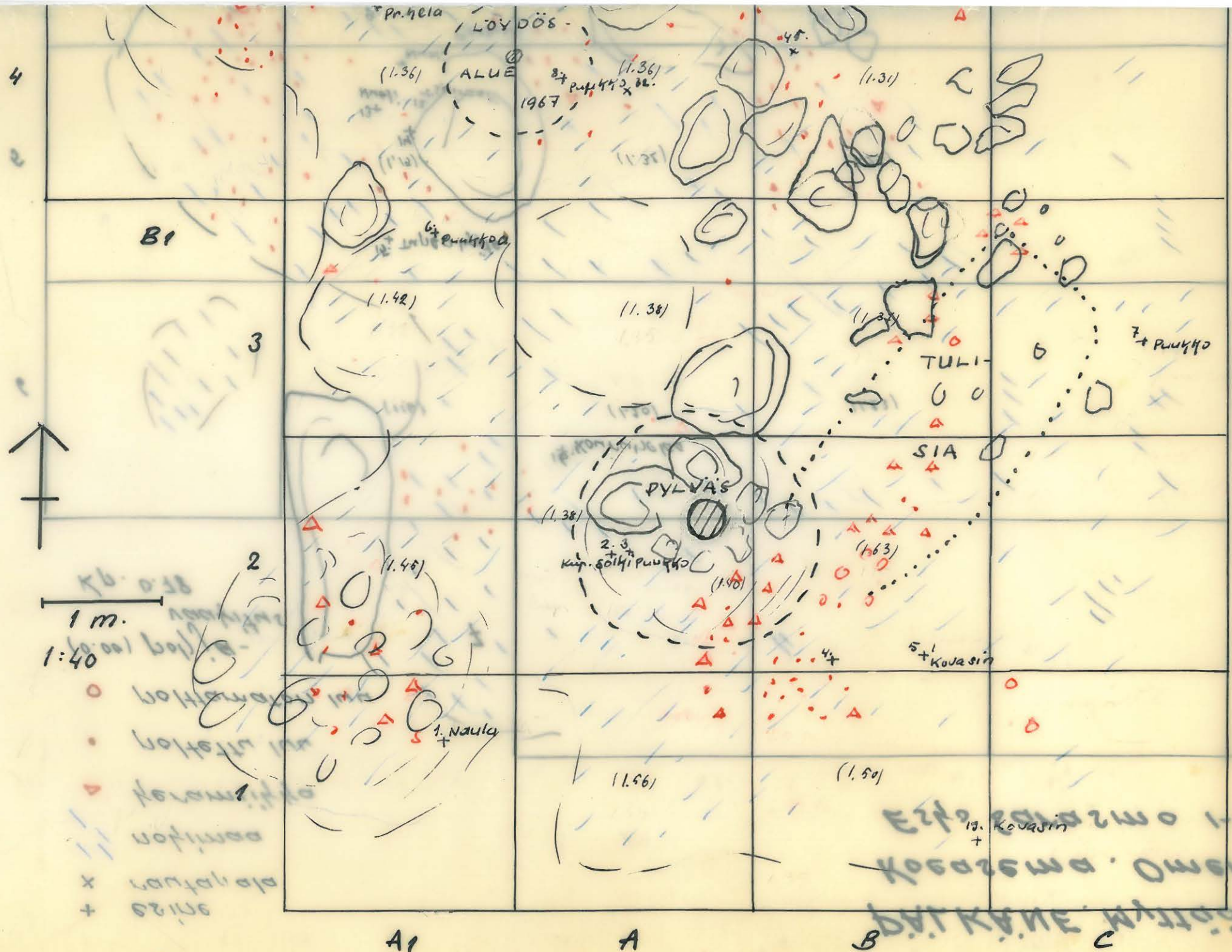
F. 37673

- + esine
- x rautapala
- /// nojima
- ▲ keramiikka
- poltettu luu
- polttamaton luu

(0.00) poljettu-
vaakitus
Kp. 0.78

PÄLKÄNE Myttälä
Koeasema. Omenatarha
Esjö Sarasimo 1-3.10.1968





Liittyy E. Sarasimon
kaiv. kert. 6.12.71.

ΕΠΙΣΤΗΜΟΝΙΚΟ ΙΝΣΤΙΤΟΥΤΟ
ΚΟΒΟΛΩΝΑ ΟΜΟΝΟΜΑΤΟΡΓΟ
ΒΥΣΤΑΝΕ ΜΠΙΣΤΟΝ

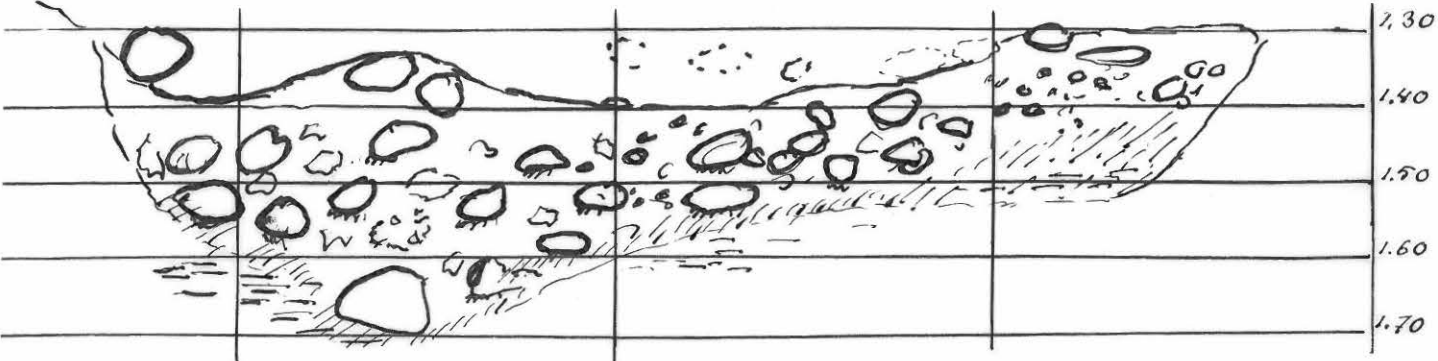
11117

PÄLKÄNE. Myllylä. Koeasema

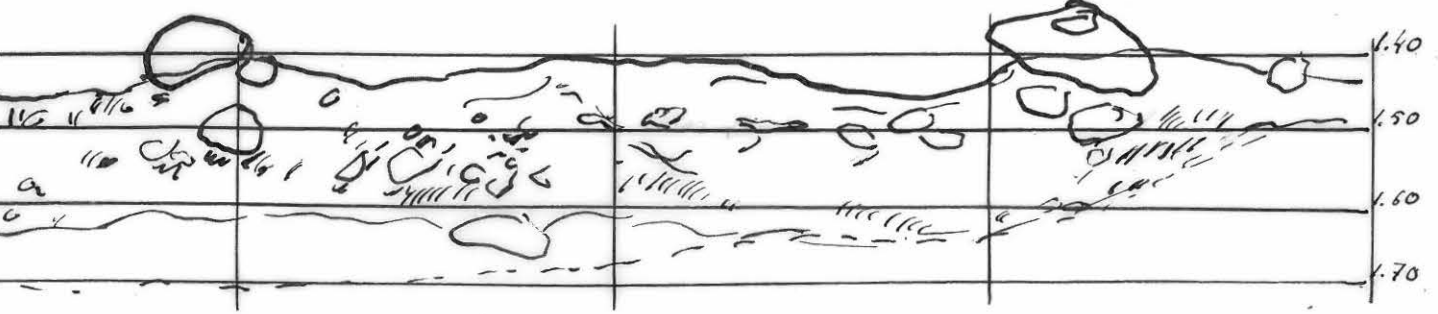
E. Sarasmo 1968.

X

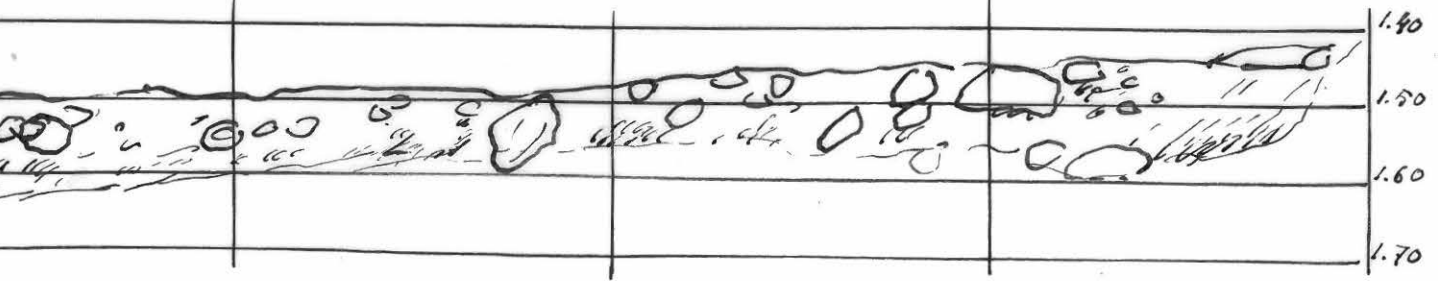
Y



Å



Ö



/// rohea

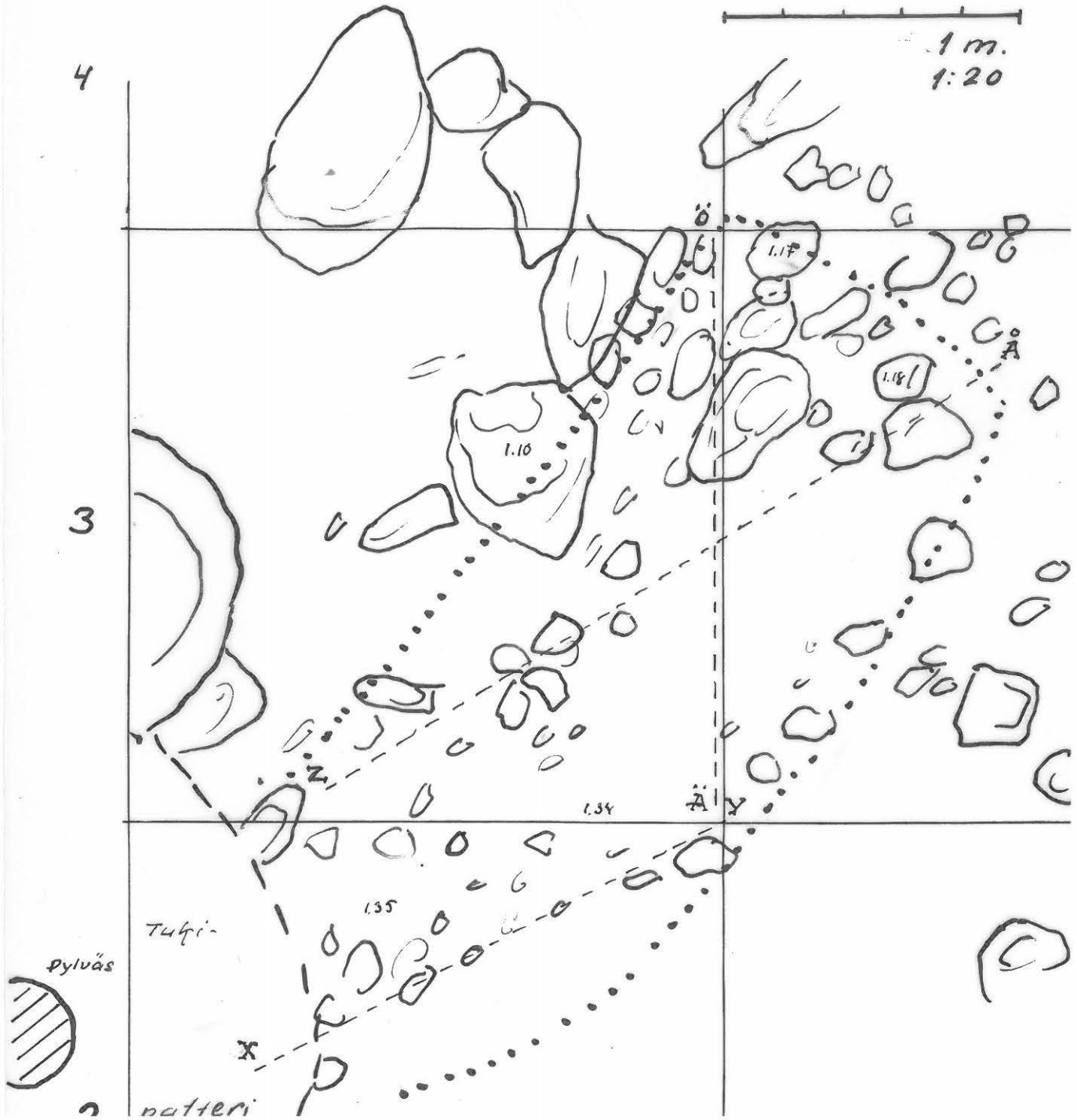
≡ palomaata

Liittyy: E. Sarasmon laid.kent.
6.12.71.

PÄLKÄNE. Myttäälä
Koeasema.

E. Sarasmo 1-3.10.58.

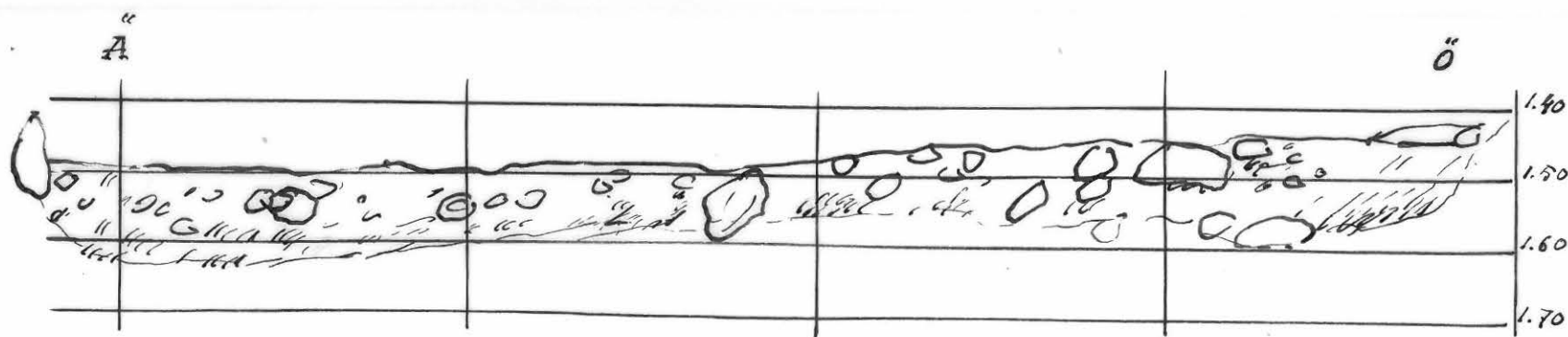
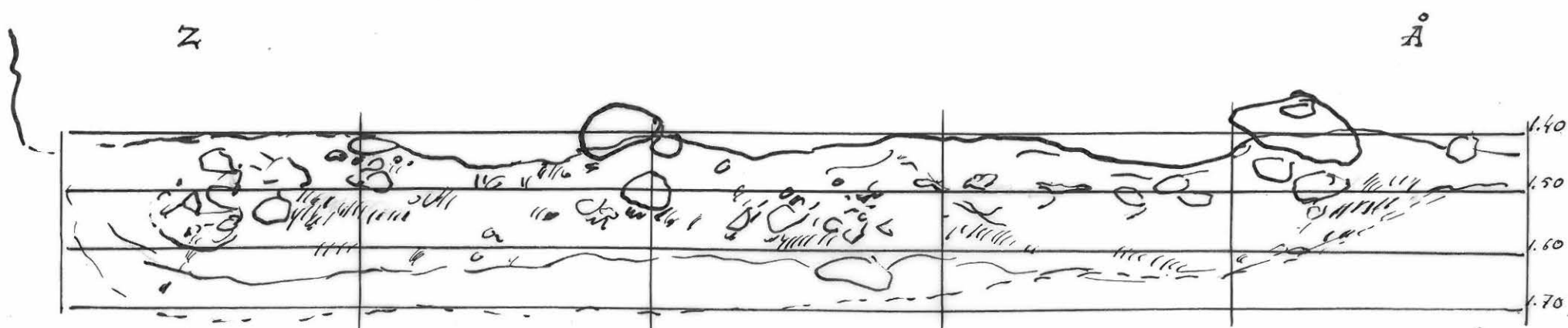
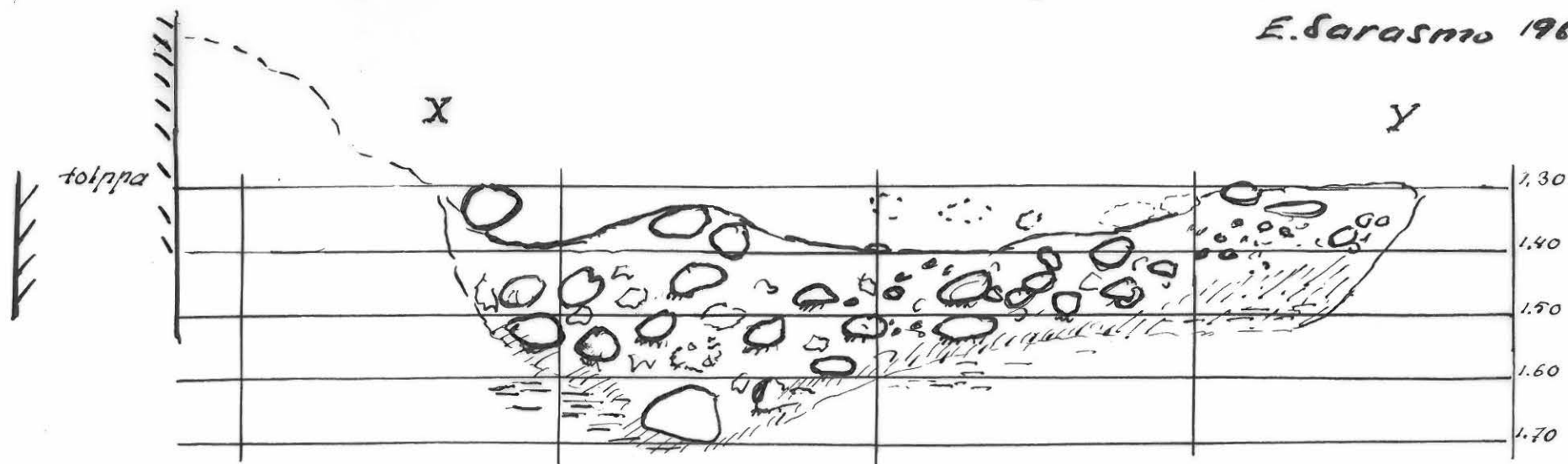
TULISIA



TULISIAN PROFIIILIT

PÄLKÄNE. Myllylä. Koeasema

E. Sarasmo 1968.



0 10 20 30 40 50 cm

1:10

/// rokeä

≡ palomaata

Liittyy: E. Sarasmon laid. kent.
6.12.71.