

PÄLKÄNE EPAALA YLINEN

Muinaisjäännösalueen koekaivaus

Hannu Poutiainen 2006

PÄLKÄNE
Epaala Ylinen
Rakennuspaikan ja tielinjan arkeolo-
ginen(prospektointi) KOEKAIVAUS
2006



Hannu Poutiainen



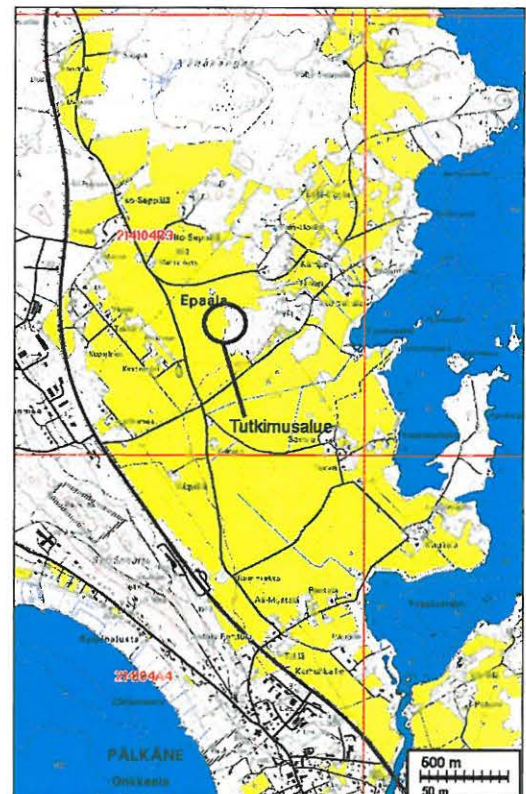
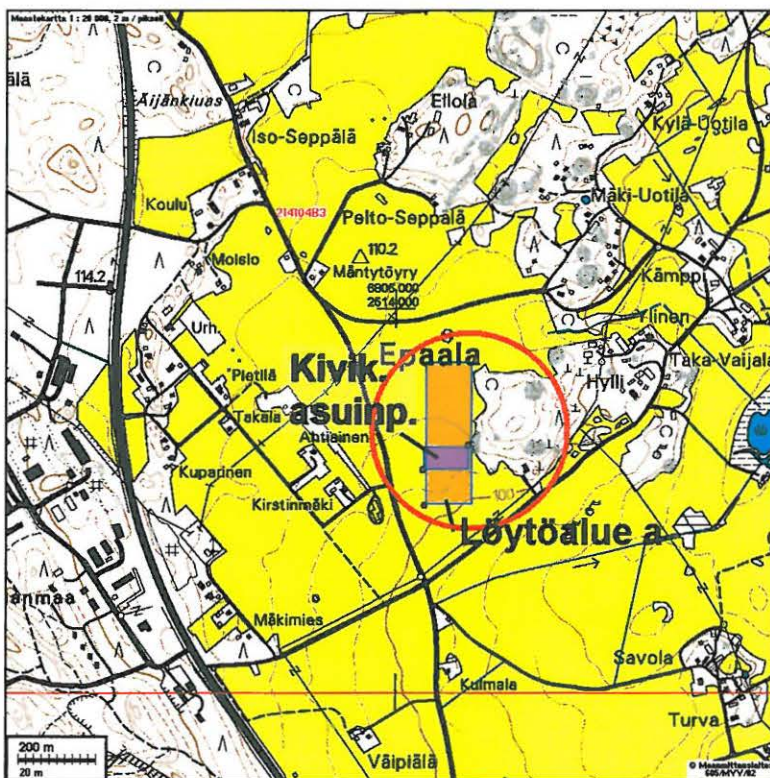
Kustantaja

Antti ja Seija Ylinen

Sisältö

Paikka.....	3
Alueen kuvaus	3
Johdanto	4
Arkeologinen tausta	4
Menetelmät.....	5
Havainnot.....	5
Yhteenveto ja päätelmät.....	5
Lähteet	6
Kartta 1:5000, tutkimusalue	7
Kartta 1:4000, havainnot ja yhteenveto.....	8
Luettelo koekuopista.....	9
Luettelo löydöistä.....	10
Valokuvia.....	11

Paikannuskartta, vas. kartassa aiemmin tunnettu kivik. asuinpaikka ja hist-rautak. löytöalue



Paikka

Kunta Pälkäne
Alue Epaala

a) **Nimi** Kansikas
Mjytyyppi Löytöalue, Kivikausi, rautakausi,
alustava historiallinen

SW-kulma p 6808 530 i 3353 600, x 6805 489 y 2514 074 z 100
NE-kulma p 6808 900 i 3353 750, x 6805 865 y 2514 207 z 105

b) **Nimi** Ylinen
Mjytyyppi Asuinpaikka Kivikausi

SW-kulma p 6808 620 i 3353 600, x 6805 579 y 2514 070 z 103
NE-kulma p 6808 755 i 3353 720, x 6805 644 y 2514 187 z105

Maastokartta 2141 04 Pälkäne

Maanomistajat

Antti ja Seija Ylinen, Epaalantie 149, 36600 Pälkäne
Olli Hylli, Epaalantie 139, 36600 Pälkäne

Alueen kuvaus

Kohde sijaitsee Pälkäneen rauniokirkolta noin 1,0 - 1,5 km pohjoiseen. Muinaisjäännösalue on peltoalueella kallioiden mäen länsipuolella. Maaperä pellolla on lajittunutta karkeaa hietaa ja hienoa hiekkaa, jonka pintakerros on viljelyn seurauksena humuksen sekaista. Paikalla on lähinnä länteen viettävä rinne sekä terassi, joka pitkään jatkuneen maankäytön tuloksena on loiventunut ja madaltunut. Aiemman inventoinnin (ks. Vuoristo 2005) perusteella alueella on erotettu a) laaja Kansikkaan löytöalue ("Muinaisjäännöstyyppi: asuinpaikka, Laji: tentatiivi), jolta on löytöjä kivikaudelta historialliselle ajalle b) Ylinen asuinpaikka ("Muinaisjäännöstyyppi: asuinpaikka, Laji: muinaisjäännös"), joka on suppeampana ja selvärajaisempana sekä kivikautiona asuinpaikkana erotettu edellisestä omaksi kohteekseen.

Aiemmat löydöt a) Kansikas KM 2005001: 101 - 121, rautakauden tyyppin keramiikkaa, punasavikeramiikkaa, liitupiipun katkelmia, vihreää tasolasia, savitiivisten paloja, rauta- ja savi-kuonaa sekä tuluspiitä b) Ylinen KM 2005001: 116 -117, 119 - 120, kvartsi- ja pii-iskoksia

Löydöt v. 2006 b) Ylinen KM 35837: 1-11 esihistoriallista (kivikautista) keramiikkaa, palanutta luuta, kvartsi-iskoksia, pii-iskoksia, rautakuonaa, pronssinen hihnan- tai vyönsolki, pronssiesineen katkelma.

Johdanto

Hakiessaan poikkeuslupaa omakotitalon rakentamista varten tässä puheena olevalle alueelle, Ylisen perhe sai Pälkäneen kunnasta tietää, että alueella ja/tai sen ympäristössä oli vuonna 2004 Museoviraston tekemässä inventoinnissa todettu merkkejä muinaisjäännöksistä. Merkkejä tulkittiin siten, että ennen mahdollisen rakennuslupan myöntämistä ja rakennustöiden aloittamista asiaa olisi pitänyt selvittää tarkemmin. Keskusteluissaan museoviranomaisten kanssa Yliset saivat kuulla, että museoviranomaisten tekemänä selvitystyö menisi seuraavalle vuodelle eli kenttäkaudelle 2007. Se olisi merkinnyt rakentajien kannalta asian siirtymistä liian pitkälle tulevaisuuteen ja asiasta vallitsevan epätietoisuuden jatkumista. Siitä syystä Antti ja Seija Ylinen päättivät teettää alueella omalla kustannuksellaan arkeologisen selvityksen, jonka tekijäksi he valitsivat Mikroliitti Oy:n.

Arkeologisen selvityksen maastotyö tehtiin 11. 6. 2006. Työn suorittivat Hannu Poutiainen ja Timo Sepänmaa. Työssä avustivat Antti, Seija ja Terhi Ylinen sekä Jari Riihilahti, joille parhaat kiitokset.

Arkeologinen tausta

Kohde a eli Kansikkaan löytöalue ("tentatiivi") sijaitsee Pälkäneen rauniokirkolta noin 1,0 - 1,5 km pohjoiseen. Se todettiin vuonna 2004 kulttuurimaisema-alueen osainventoinnissa. Pintalöytöjen perusteella Museoviraston rakennushistorian osaston arkeologit rajasivat alueen 6 ha kokoiseksi. Alueelta löytyi rautakauden tyyppin keramiikkaa, punasavikeramiikkaa, liitupiipun katkelmia, vihreää tasolasia, savitiivisten paloja, rauta- ja savikuonaa sekä tuluspiitä. Alue sijoittuu Ylisen ja Hyllin tilojen maille

Kohde b eli Ylinen paljastui samoin Museoviraston rakennushistorian arkeologien vuonna 2004 tekemässä inventoinnissa, kun he selvittivät Kansikkaan muinaisjäännösalueen laajuutta. Pintatapojen perusteella peltoalueelta löytyi kvartsi- ja pii-iskoksia, joiden perusteella tutkijat päättelivät paikalla olevan kivikautisen asuinpaikan. Havaintojen mukaan se rajautui tietylle alueelle ja oli Kansikkaan rautakauden-historiallisen ajan asuinpaikka-alueella selvästi pienialaisempi. Pintalöytöjen perusteella inventoijat ovat rajanneet kivikautisen asuinpaikan itä-länsi -suunnassa noin 120 m ja pohjois-etelä -suunnassa noin 60 eli 0,7 ha kokoiseksi alueeksi, joka sijoittui kokonaisuudessaan Hyllin tilan maalle (kohteelle on kuitenkin annettu nimi viereisen eli Ylisen tilan mukaan).

Vuoden 2004 inventoinnin perusteella Kansikkaan "tentatiivi" kattoi osan siitä alueesta, jolle tulevan rakentamisen johdosta kohdistui uusia maankäyttöpaineita. Käytännössä se merkitsi, että uudelle omakotitalolle suunniteltu tie tulisi kulkemaan sen asuinpaikka-alueen halki, jolta oli kerätty arkeologisia maalöytöjä. Sen sijaan suunnitellun rakennuksen ja sinne vedettävän vesijohtolinjan kohdalta ei ollut muinaisjäännöksiin viittaavia löytöjä tai muita havaintoja.

Maakirjakartassa vuodelta 1635 nykyinen metsäalue on merkitty metsäksi ja nykyisen peltoalueen lounaisosa (mm. suunnitellun tielinjan kohta) pelloksi, muut nykyiset peltoalueet metsäksi. Epaalan kylän kaikki talot ovat tuolloin sijainneet nykyisen Kämpin talon tienoilla, tutkimusalueelta noin 700 m itäkoilliseen. (Signum a1 311-312)

Menetelmät

Työ aloitettiin tutustumalla tutkimusalueeseen sekä maanomistajien opastuksella suunnitelmassa olevaan rakennuspaikkaan samoin kuin tie- ja vesijohtolinjaan. Lisäksi perehdyttiin tutkimusalueen maaperään ja topografiaan. Pellolle sijoittuvat tie- ja vesijohtolinjat sekä niiden lähiympäristö tutkittiin metallinilmaisimella ja pintapoiminnalla. Olosuhteet pintapoimintaan eivät olleet parhaat mahdolliset - maanpinta oli kuiva ja osin peitteinen - mutta kuitenkin kohtuulliset. Tielinjan kohdalla em. menetelmiä täydennettiin koekuopituksella (halk. noin 30 x 50 cm, syvyys vähintään koskemattomaan maahan saakka). Kuopitus tehtiin suunnitellun tielinjan (tuleva arvioitu leveys 6 - 7 m) keskivaiheille yhteen riviin. Kuopat kaivettiin lapiolla 10 m välein ja kaivettu maa-aines seulottiin (silmäkoko 4 mm). Tarvittaessa koekuopitusta täydennettiin kevyellä maanäytekairalla otetuilla näytteillä. Koekuoppia kaivettiin tielinjalle pellon puolelle 14 kpl. Metsäalueelle sijoittuvaa tielinjan osaa tutkittiin samalla tavalla koekuopin (7 kpl) ja omakotitontin aluetta koekuopin (13 kpl) ja metallinilmaisimella. Yhteensä koekuoppia kaivettiin 34 kappaletta.

Tielinjalle ja tontille vedettiin kummallekin oma koordinaatisto käyttäen apuna rullamittaa, linjakeppeja, kulmaprismaa ja bussolia. Tielinjan koordinaatisto kiinnitettiin pellonreunassa olevaan Ylisen ja Hyllin välisen tontin rajapyykkiin. Omakotitontin alueelle vedetty koordinaatisto kiinnitettiin kartan ja maastonmuodon perusteella paikannettuun maastokiintopisteeseen. Kartoituksen pohjana käytettiin peruskartan suurennosta 1:10 000. Työn kuluessa talteen saadut löydöt tutkittiin saman tien ja niistä valikoitiin arkeologisen tutkimuksen kannalta ne, joilla on jatkossa merkitystä alueen muinaisjäännösten suojelun ja tutkimuksen sekä maankäytön kannalta.

Havainnot

Vesijohtolinjalla ja omakotitontilla sekä sen länsipuolisella peltoreunan alueella ei todettu mitään arkeologisesti ja kulttuurihistoriallisesti merkittäviä poikkeamia eli anomalioita eikä löytöjä. Niitä ei todettu myöskään metsänreunaa pitkin tontille suunnitellun tielinjan kohdalta.

Sen sijaan pellolle sijoittuvan tielinjan kohdalla ja sen lähiympäristössä havaittiin niin kivikautisia kuin historiallisen ajan esinelöytöjäkin, samoin muita arkeologisesti huomioon otettavia merkkejä ihmisen toiminnasta. Pellon pinnalta, läheltä metsänreunaa terassin kohdalle saakka löydettiin muutamia kvartsi- ja pii-iskoksia, palanutta luuta ja esihistoriallinen saviastianpala. Lisäksi osittain samalla alueella pintapoiminnalla löydettiin palanutta savea/savitiivistettä, rautakuonaa, liitupiipun kappaleita (vain pieni osa löydöistä kerättiin talteen) ja rapautuneita kiviä. Kolmesta tielinjalle kaivetusta koekuopasta löytyi esihistoriallista keramiikkaa. Niin esihistorialliset kuin historiallisen ajan löydötkin sijoittuvat ja rajautuvat tietyille alueelle mennessä osittain lomittain.

Metallinilmaisinsinnässä tielinjalta löydettiin pitkin matkaa erityisesti rautanauvoja, joista 12 kappaletta taottuja, ja yksi hevosen jääkenkä eli viskari, joita ei otettu talteen. Lisäksi löydettiin yksi pronssinen vyön- tai hihnansolki sekä pronssiesineen katkelma. Po. löytöjä tuli pitkin matkaa tielinjalta eivätkä ne muodostaneet keskittymää.

Yhteenveto ja päätelmät

Pälkäneen Epaalan Ylisen alueella tehtiin arkeologinen prospektointi yhden päivän aikana (9 tuntia). Työ tarkoituksena ja tavoitteena oli selvittää alueelle suunnitellun omakotitalon raken-

nuspaikan sekä siihen liittyvien tie- ja vesijohtolinjan suhde Kansikkaan esihistoriallisen ja historiallisen ajan löytöalueeseen sekä Ylisen kivikautiseen asuinpaikkaan.

Tie- ja vesijohtolinjalle sekä rakennuspaikalle kaivettiin yhteensä 34 koekuoppaa. Tie- ja vesijohtolinja tutkittiin kokonaisuudessaan pintapoiminnalla ja metallinilmainsinällä (yhteensä noin 450 m matkalta); lisäksi tutkittiin tarpeelliseksi katsotuin osin niiden lähiympäristöä.

Vesijohtolinjalta, tontilta ja sinne pitkin metsää johtavalta tielinjalta ei löydetty mitään muinaisjäännökseen viittaavia merkkejä, joten niiden tulevalle maankäytölle ei nyt tehdyn arkeologisen tutkimuksen perusteella ole mitään muinaismuistolaissa tarkoitettua estettä.

Sen sijaan pellolla kulkevan tielinjan tietyltä kohdalta löytyi historiallisen ajan ja kivikauden esineitä ja muita arkeologisia merkkejä, jotka viittaavat selvästi siihen, että alueella on kiinteä muinaisjäännös. Kivikautisen keramiikan, kvartsi- ja pii-iskosten ja palaneen luun perusteella paikalla on kivikautinen asuinpaikka. Se on todennäköisesti samaa paikkaa, kuin jo vuoden 2004 inventoinnissa löydetty, joka nyt tehtyjen löytöjen perusteella jatkuu kuitenkin kauemmas pohjoiseen kuin aiemmin on päätelty. Rautakuona, palanut savi / savitiiviste ja rapautuneet kivet keskittymänä viittaavat edelleen siihen, että tietyllä kohtaa tielinjalla ja sen tuntumassa on rautakaudelta tai historialliselta ajalta peräisin olevan pajan tai raudanvalmistuspaikan jäännös, joka on osa jo aiemmassa inventoinnissa todettua asuinpaikka-aluetta.

Koska alue on peltoa, ovat Ylisen muinaisjäännöksen /-jäännösten ylimmät kulttuurikerrokset epäilemättä tuhoutuneet ja löydöt sekoittuneet. Kuitenkin muokkauskerroksesta on niin haluttaessa saatavissa talteen löytöjä. Lisäksi on mahdollista, että muokkauskerroksen alapuolella olisi ainakin paikoin säilynyt kulttuurikerrosta ja/tai rakenteita, mitä seikkaa ei nyt tehdystä tutkimuksessa ollut mahdollista selvittää.

Mikäli em. kohdalle rakennetaan tie suunnitellulla tavalla tai maankäyttö muutoin muuttuu siten, että toimet tulevat koskemaan alueen muinaisjäännöstä, paikalla tulee tehdä arkeologisia jatkotutkimuksia.

Lahdessa 12. 6. 2006

Hannu Poutiainen

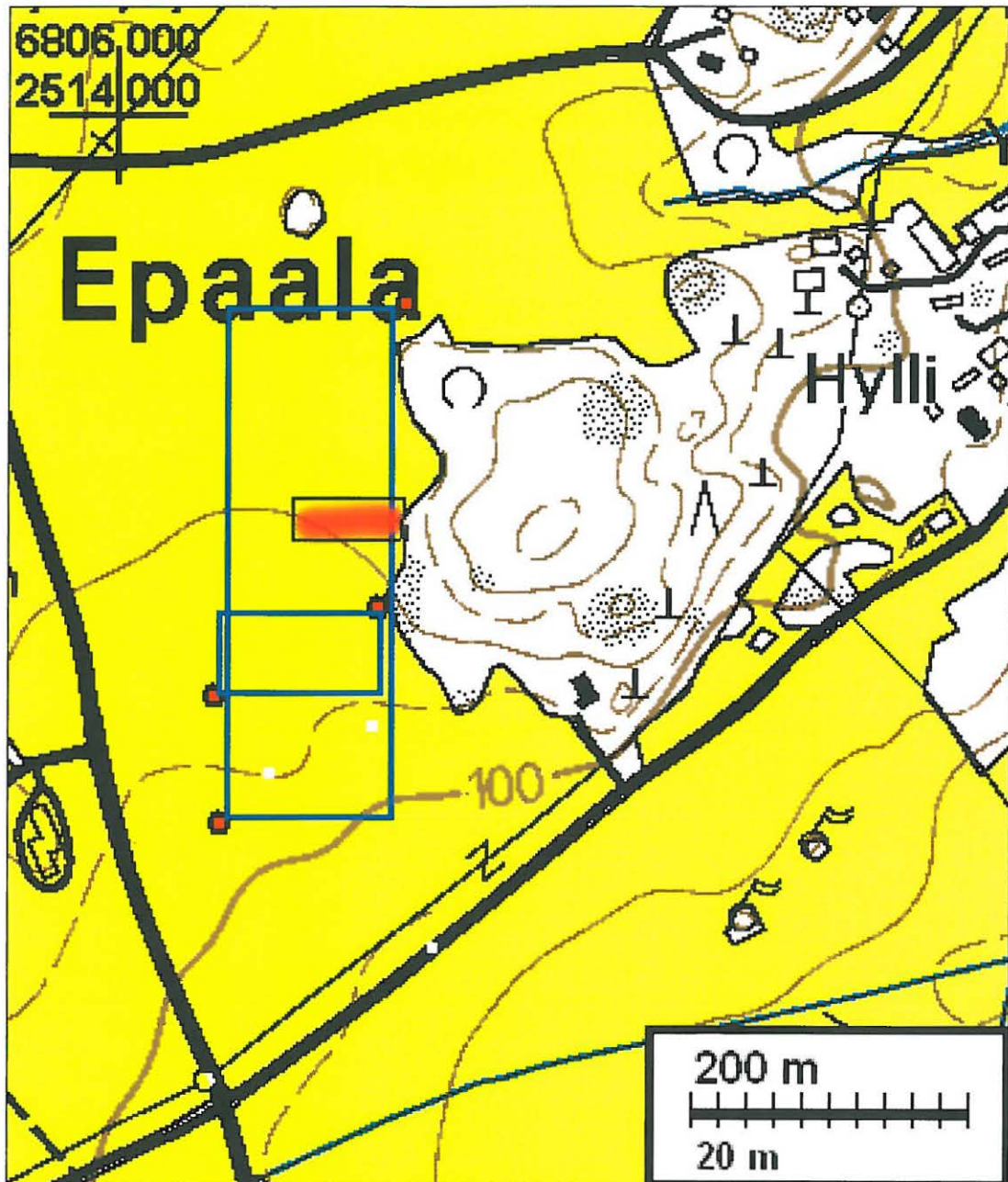
Timo Sepänmaa

Lähteet

Vuoristo, K. 2005. Pälkäne. Epaala - Kuuliala - Onkkaala. Kulttuurimaisema-alueen osainventointi 7. - 18. 6. ja 11. - 15. 10. 2004. - Museovirasto, rakennushistorian osasto.

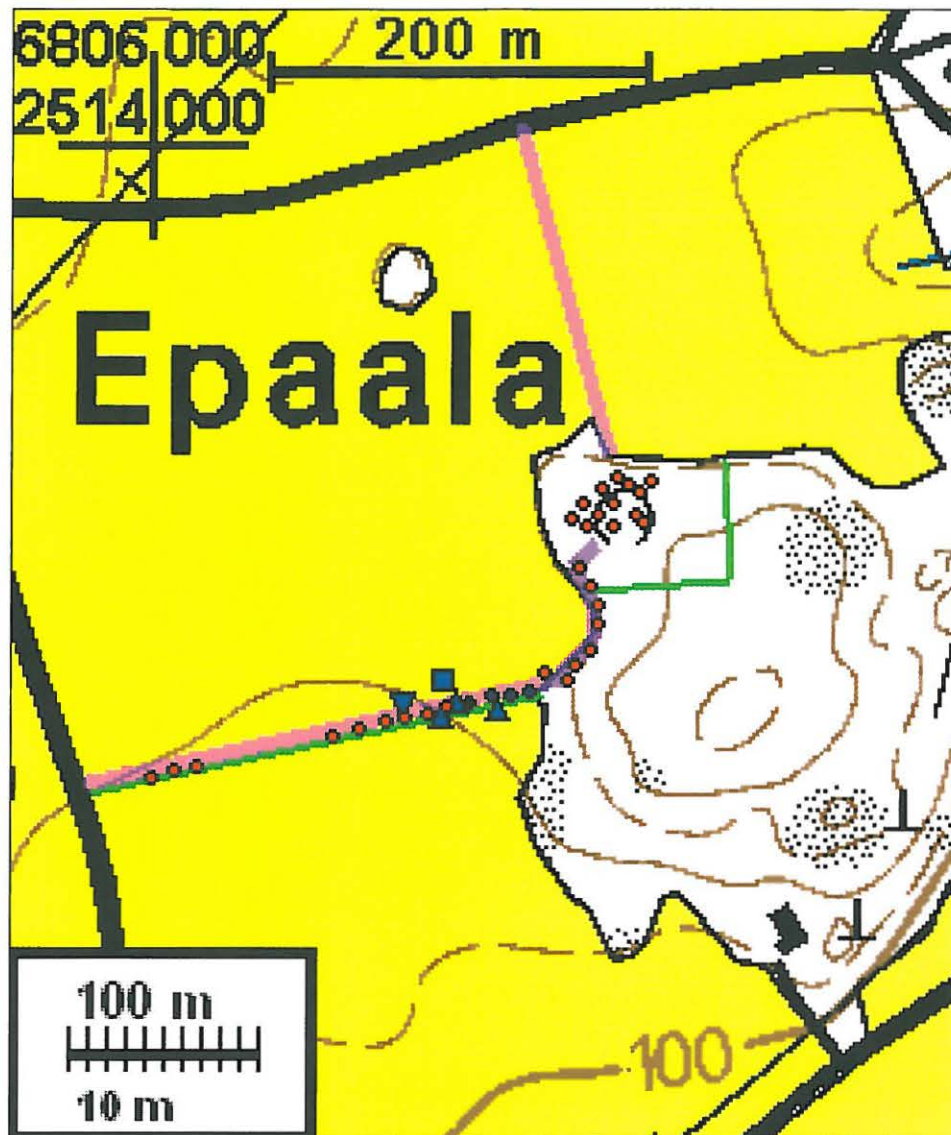
Maakirjakartta vuodelta 1635. Signum a1 311-312

Kartta 1:5000, tutkimusalue



Punainen = vuoden 2006 tutkimuksessa havaittu muinaisjäännösalue. Suuri neliö = vuoden 2004 tutkisten perusteella rajattu "tentatiivialue" eli kohde a) Kansikas. Pieni neliö = vuoden 2004 tutkimusten perusteella rajattu kivekautinen asuinpaikka eli kohde b) Ylinen.

Kartta 1:4000, havainnot ja yhteenveto



Selitykset: vihreä viiva = tonttiraja; vaaleanvioletti paksu viiva = suunniteltu tielinja (eteläisempi) ja suunniteltu vesijohtolinja (pohjoisempi); ympyrät = koekuoppia (mustatuista löytöjä); siniset = pintapoimintalöytöjä (kolmio kärki ylöspäin = kvartsi-iskos, kolmio kärki alaspäin = pii-iskos, neliö = keramiikkaa).

Luettelo koekuopistaPeruskarttakoordinaatit (x, y) n. ± 2 metrin tarkkuudella

x	y	löydöt, mainittavat havainnot
6805664	2514000	
6805668	2514012	
6805670	2514024	
6805686	2514096	
6805690	2514110	
6805694	2514124	
6805696	2514134	
6805698	2514146	
6805700	2514156	
6805704	2514168	keramiikkaa 1 kpl (alan:o 4)
6805708	2514180	pii-iskos 1 kpl (alan:o 3)
6805708	2514190	keramiikkaa 1 kpl (alan:o 2)
6805710	2514200	keramiikkaa 1 kpl (alan:o 1)
6805720	2514208	
6805716	2514220	
6805724	2514224	
6805732	2514232	
6805746	2514236	
6805756	2514236	
6805766	2514232	
6805776	2514226	
6805802	2514222	
6805810	2514228	
6805818	2514238	
6805824	2514246	
6805798	2514230	
6805804	2514236	
6805810	2514244	
6805820	2514252	
6805798	2514244	
6805804	2514256	
6805816	2514258	
6805822	2514264	
6805800	2514260	

Luettelo löydöistä**KM 35837**

1. SAVIASTIANPALA, 1 kpl, Siru, ei havaittavaa sekoitetta. Koekuopasta x=6805712, y=2514200
2. SAVIASTIANPALA, 1 kpl, Siru, hyvin niukasti hienoa hiekkasekoitetta. Koekuopasta x=6805710, y=2514190
3. PII-ISKOS, 1 kpl, Harmaata piitä. Koekuopasta x=6805708, y=2514178
4. SAVIASTIANPALA, 1 kpl, Ei havaittavaa sekoitetta. Koekuopasta x=6805706, y=2514168
5. SAVIASTIANPALA, 1 kpl, Sekoitteena niukasti hienoa hiekkaa, hiukan huokoista. Pinta-poimintalöytö perunapelloilta, koordinaatit: x=6805710, y=2514134
6. KVARTSI-ISKOKSIA, 2 kpl,
7. PII-ISKOS, 1 kpl, Harmaata piitä. Mahdollista pientä retussia tai jälkiä kappaleen käytöstä piilukossa.
8. PALANUTTA LUUTA, 1 kpl,
9. RAUTAKUONAA, 1 kpl,

Alanumerot 6 – 9 pinta löytöjä pelloilta suunnitellun tielinjan kohdalta, väliä x=6805700, y=2514138 – x=6805712, y=2514188

10. PRONSSIESINE, Valettu, "s":n muotoinen esine, jossa fasetointia. Mahdollisesti historiallisen ajan hevosvaljaiden osa, ns. sitolikka. Metallinilmaisnlöytö suunnitellulta tielinjalta, koordinaatit x=6805698, y=2514130
11. VYÖN- / HIHNANSOLKI, pronssia. Muodoltaan pyöristetty nelikulmio. Ei koristelua. Metallinilmaisnlöytö suunnitellulta tielinjalta, koordinaatit x=6805672, y=2514026

Valokuvia

Pätkäne Epaala Ylinen. Tutkimusaluetta koillisesta.



Tutkimusaluetta lännestä, suunniteltu tielinja kulkee Ylisen ja Hyllin maiden välisen rajaojan kupeessa Ylisen tilan puolella.



Tutkimusaluetta lounaasta, suunniteltu tielinja siirtyy näillä kohdin pellolta metsään.



Timo Sepänmaa seulomassa koekuopan maa-ainesta suunnitellulla tielinjalla.



Koekuoppia suunnitellulla tielinjalla. Koillisesta.



Tutkimusaluetta etelästä, suunniteltu tielinja metsässä.



Terhi ja Seija Ylinen sekä Timo Sepänmaa kaivamassa ja seulomassa koekuoppia suunnitellulla tielinjalla.



Koekuopin ja metallinilmaisimella tutkittua tonttialuetta pohjoisesta (vas.). Tutkimusalueetta etelästä, suunniteltu vesijohtolinjan kulkusuunta pohjoiseen.



Löytöjä. Alanumerot ylärivissä vasemmalta lukien 1 - 5, alarivissä alanumerot 6 - 9. 1 - 2, 4 - 5 keramiikkaa, 3 pii-iskos, 6 kvartsi-iskoksia 2 kpl, 7 pii-iskos / esine tai pyssynpiitä, 8 palanutta luuta ja 9 rautakuonaa.



Pronssiesineen katkelma alan:o 10 vas. päältä ja oik. sivulta.



Pronssinen vyön- tai hihnansolki. Alan:o 11.