

RAISIO Ihala Papinkallio 1 ja 2

Koekaivaus rautakautisella  
löytöpaikalla

Matti Bergström 1985

Raisio Ihala Papinkallio 1 ja 2

Kunta: Raisio

Kylä: Kuloinen

Tila: RNro 1:657, omistaa Raision kaupunki

Sijainti: Peruskartta 1:20 000 1043 09 TURKU (1981)

Papinkallio 1

x = 6708 03 p = 6717 12

y = 1565 36 i = 3235 54

z = 16-19 m k = 16-19 m

Papinkallio 2

x = 6708 02 p = 6717 10

y = 1565 31 i = 3235 49

z = 18-19 m k = 18-19 m

Aikaisemmat tutkimukset:

Tarkastus, A-L Hirviluoto 1960

Inventointi, Heljä Brusila 1977

Paikalta saadut löydöt: Papinkallio 1 KM 22949:1-15

Papinkallio 2 KM 22950:1-2

Kertomukseen liittyy otteet peruskartasta 1:20 000 ja kaavakartan pohjakartasta 1:1000.

Kertomukseen liittyy negatiivit 62630-62632 sekä diapositiivi 9700 joista luettelot ovat sivulla 3.

Suoritin koekaivauksen Juha Laurénin avustamana touko-kesäkuun vaihteessa 1985 Raision kaupungin kustantaessa apu työvoiman. Työ tehtiin pääasiassa Konsan - Pohjois-Ihalan kaavoitustarpeita varten.

Kyseessä on alue, missä on kaksi pienehköä mäennyppylää sekä näiden välillä ja eteläpuolella alavampi melko kostea alue, ehkä aikaisempi lampi. Alueen pohjoisosassa on peruskalliota samoin kuin myös kaakossa moottoritiehen rajautuvalla alueella. Alue on Häivälän kalmiston (ent. Kauriin haka ja Onnela) luoteispuolella ja sen länsipuolella on Pyölin alue (= Rämpöti ja Lauumaa). Maapohja on osittain karikkoa, savea ja kalliota. Mäennyppylöistä itäisempi on Papinkallio 1 ja läntisempi Papinkallio 2.

Alueelle tehtiin 35 koekuoppaa, joista 30 Papinkallio yhteen ja 5 Papinkallio kahteen. Useimmista Papinkallio yhden koekuopista saatiin selviä todisteita kalmistosta tai asuinpaikasta, joten kyseessä on selvä muinaisjäännös. Sensijaan Papinkallio kahdesta saatiin vain muutama pala savitiivistettä, joten tämän alueen luonne on epävarma, mutta mielestäni se kuitenkin liittyy selvästi Papinkallio yhteen. Kulttuurimaakerros oli paksuudeltaan jopa 40 cm. Paikoitellen maakerros oli hyvämul- taista peltomultaa, paikoitellen siinä oli runsaasti hiiltä ja nokea sekä palaneita kiviä. Papinkallio 1 alue rajoittuu korkeuskäyrien 16 ja 19 väliselle alueelle ja Papinkallio 2 alue käyrien 18 ja 19 välille.

Papinkallion alue on mielestäni muinaisjäännösten I luokkaan kuuluva alue, mikä ilmenee oheisesta karttaliitteestä, missä on rajauksessa huomioitu myös suoja-alue. Vaikkakaan alavalta kosteikkoalueelta Papinkallion eteläpuolelta ei tehty löytöjä, saattaa alue olla osa muinaisjäännökseen kuuluvaa aluetta ja siten sekin voidaan liittää itse muinaisjäännösalueeseen (mitä kartan rajauksessa ei ole kuitenkaan huomioitu).

Helsinki 18.11.1985



Matti Bergström

tutkija

MB/pp

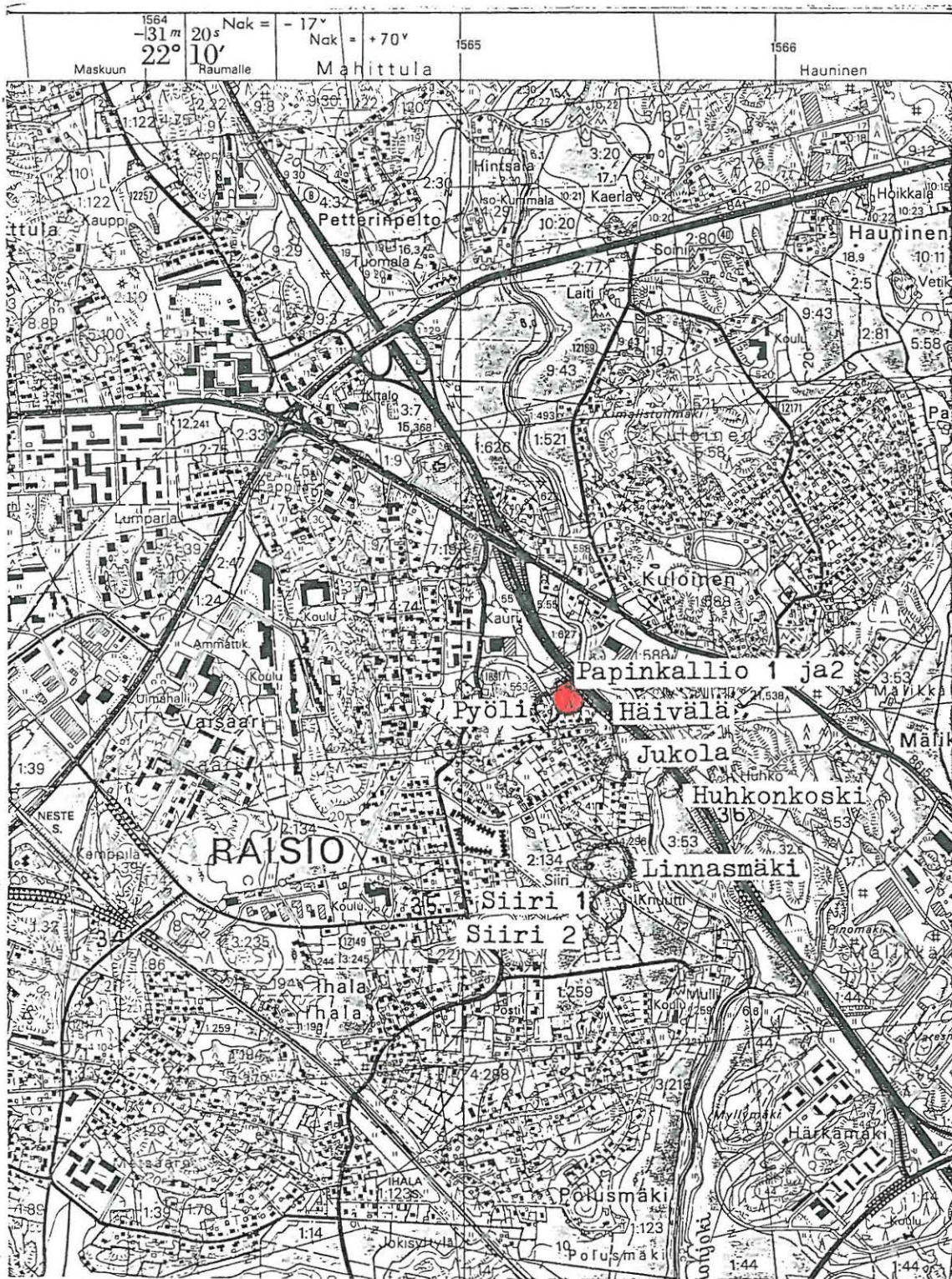
Luettelo kertomukseen liittyvistä negatiiveista ja diapositiiveista:

dianro	neganro	Aihe
9700	62630	Papinkallio 1 pohjoisrinne kuvattu pohjoisesta moottoritieltä.
-	62631-32	Panoraama pohjoisesta. Vasemmalla kuvassa Papinkallio 1 löytöalueet metsikössä ja oikealla Papinkallio 2 alue pyörätiestä vasemmalle.



RAISIO Ihala Papinkallio 1 ja 2  
Matti Bergström 1985

Ote peruskartasta 1:20000 1043 09 TURKU (1981)  
-tutkimuskohteet merkitty punella



6710

6709

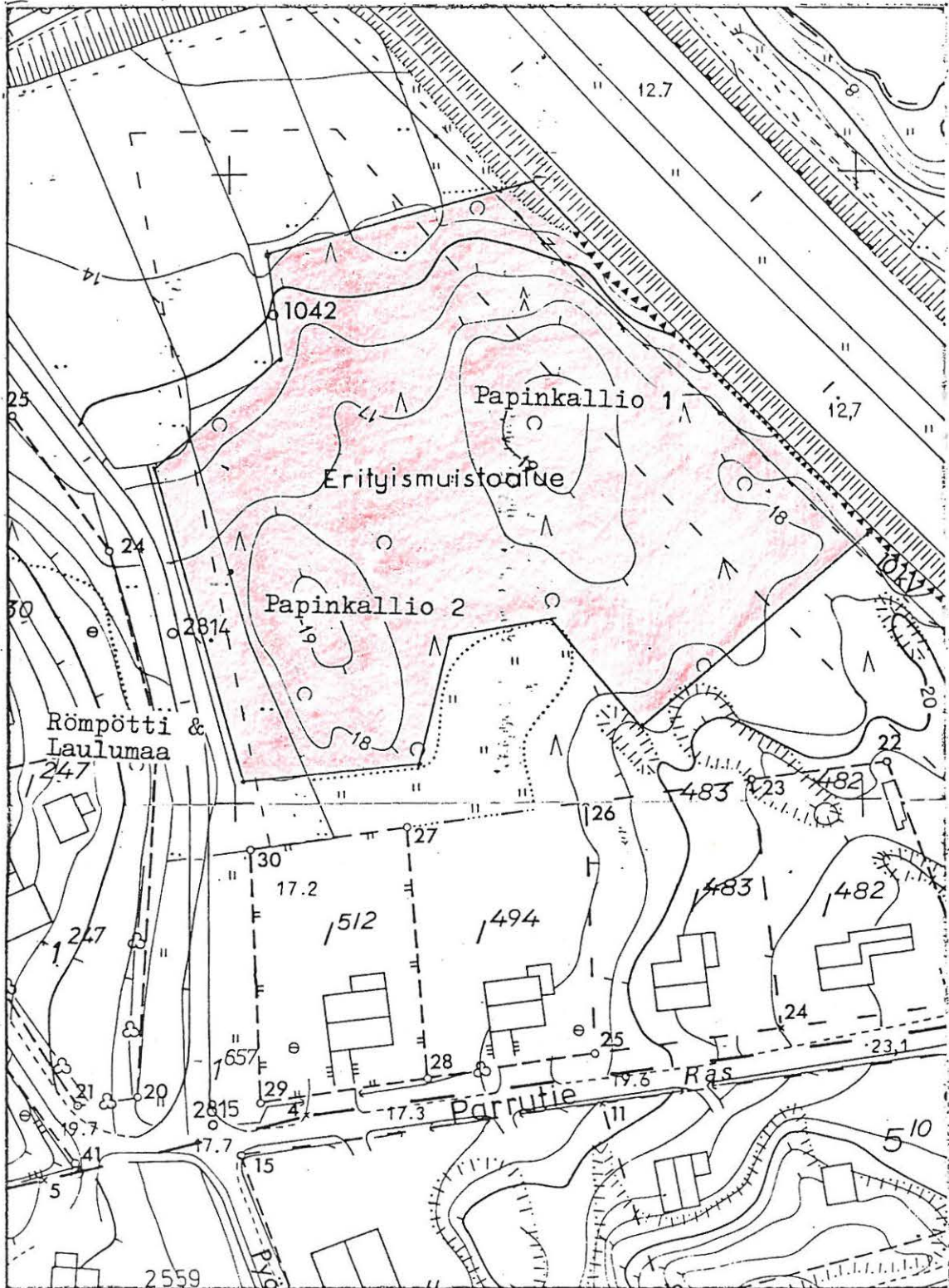
6708

6707



RAISIO Ihala Papinkallio 1 ja 2  
Matti Bergström 1985

Ote kaavakartan pohjakartasta 1:1000  
-muinaisjäännösalue merkitty punalla

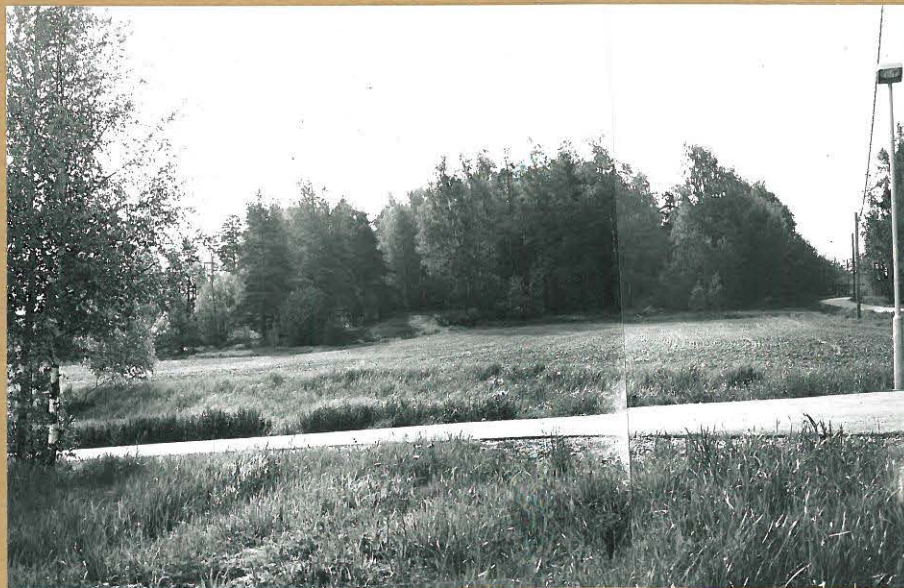




RAISIO Papinkallio 1 ja 2  
Matti Bergström 1985



Papinkallio 1 pohjoisrinne kuvattu pohjoisesta moottoritieltä.



Panoraama pohjoisesta. Vasemmalla kuvassa Papinkallio 1 löytöalueet metsikössä ja oikealla Papinkallio 2 alue pyörätiestä vasemmalle.