

RAISIO PAPPILANMÄKI

Polttokenttäkalmiston ympäristön koekaivaus

Levi Fagerström ja Terhi Lehtonen 1990

Enust. ts. 2/6/2.9.1991

Raisio Pappilanmäki 1990  
Polttokenttäkalmiston ympäristön koeojitus  
Levi Fagerström, FM  
Terhi Lehtonen, fil.yo

Tutkimuksen laatu, kenttätöaika

Koekaivaus, 21.06-31.0890

Kunta Raisio ( Reso , ruots. ) | Vanha kunta

Kylä Vaisaari , Pappilankylä

Tila/tontti 144/2

Paikannimet ym. Pappilanmäki

Maanomistajat(t)  
Raision kaupunki,  
Rakennusliike HAKA, Turku

Maanvuokraaja(t)

Karttalehti 1043 09 Turku

painettu vuonna 1981

x=6708 65-60 -

z= 12-20

kork.järj.

y=564 50-56 -

kp taakselukema =

t=

Löydöt

TYA 555:1-15

Diariointipvm. 1 . 9 . 19<sub>90</sub>Valokuvat MV TYA 18467-18488  
DIAT TYA 226:1-7

Aikaisemmat dokumentit

Kaivaus; V.Luho v. 1939 Kaivaus V.Luho v. 1946  
Tarkastus V.Luho v.1945 Koekaivaus S.Vanhatalo v. 1989  
Kaivaus V.Luho V. 1945


Aikaisemmat löydöt

KM 11157:1-610 Diar. 14.11.1939, KM 11448 Diar. 22.05.1945  
KM 11533:1-446 Diar 19.09.1945 , KM 11587: 1-188 Diar. 21.06.1946

Muut viitteet

Sisältö	11 sivua tekstiä	1 pinnakkaiskoppioita
	1 karttaliitettä	5 negatiivia
	1 karttaluetteloa	7 diakuvaa
	1 valokuvaliitettä	muuta liitettä, mitä
	1 valokuvaluetteloa	

Päiväys ja allekirjoitukset

Stockholm 1990-10-17  
Filosofian Maisteri, doktorand  
Levi Fagerström 

SISÄLLYSLUETTELO

1. JOHDANTO	1	4
2. TUTKIMUKSEN TAUSTAA	2	5
3. KAIVAUSKOHTTEEN YMPÄRISTÖ	3	6
3.1 Sijainti	3	6
3.2 Topografia ja maaperä	3	6
3.3 Kasvillisuus	4	6
4. MENETELMÄT	4	7
4.1 Mittaukset ja paalutus	4	7
4.2 Kaivamistekniikka	5	8
4.3 Dokumentointi	6	9
4.4 Löydöt ja näytteet	7	9
5. HAVAINNOT	7	10
5.1 Aikaisemmat tarkastus- ja kaivaushavainnot	7	10
5.2 Tiivistelmä kaivaushavainnoista	8	11
5.3 Havainnot kaivauskohteesta ennen tutkimusta	8	12
LIITTEET	10	13
Löydöt, valokuvat	10	13
LÄHDELUETTELO	18	16
VALOKUVAT	15	21
KARTAT puuttuvat 29.10.1991		23

## I. JOHDANTO

Turun yliopiston arkeologian osasto jatkoi kesällä 1990 museoviraston vuonna 1989 aloittamia koekaivauksia. Kaivausten rahoittajana toimi rakennusliike HAKA ja Raision kaupunki, kumpikin 50%:rahoitusosuuksin. Tutkimuskohteena oli ns. Pappilanmäen eteläpuoleiset alueet. Kenttätyöperiodin pituus johtui siitä, että kaivaukset alueella suoritettiin samanaikaisesti Siiri 1:n kaivausten ohella. Näin ollen kenttätyöperiodin pitkäkesto koskeekin lähinnä kaivausjohtajia sekä heidän lisäksi kahta kaivajaa, jotka eivät osallistuneet Siiri 1:n kaivauksiin. Muiden kaivajien työaika kaivauksilla vaihteli muutamasta päivästä muutamaan viikkoon. Lisäksi oli kaivauksen loppuvaiheessa palkattuna fil.yo Jari Näränen Turun yliopiston arkeologian laitokselta. Hänen tehtäviinsä kuului lähinnä näytteidenotto, käsittely ja osallistuminen jälkitöihin. Kaivauksen jälkityöt tehtiin 01.08-31.08.1990 välisenä aikana. Jälkitöihin varattu palkallinen työaika ei riittänyt kaikkiin jälkitöihin, vaan osa tehtiin omalla ajalla ja osa jälkitöistä tullaan tekemään omalla ajalla. Kaivauksen luonteen ja kaivausraportin kiireellisyyden vuoksi on kaivauksen jälkitöitä tehty viikonloppuina ja ylitöinä.

Syynä ylitöihin ja viikonlopputöihin oli lupaus Raision kaupungille ja Rak.liike HAKA:lle tehdä kaivausraportti valmiiksi mahdollisimman nopeasti.

Kaivauksen valvojana toimi Unto Salo. Kaivausjohtajina FM Levi Fagerström ja fil.yo Terhi Lehtonen. Kaivajina työskenteli pääasiallisesti kuusi Raision lukion oppilasta. Löytöjen konservoinnista vastaa Turun yliopiston arkeologian laitos.

Kaivauksen kustannusarvio kaikkine kustannuksineen oli 70000 mk. Kyseiseen summaan sisältyivät myös kaivajien palkat ja sosiaalikustannukset.

Pappilanmäki on viikinkiaikainen polttokenttäkalmisto, erityismuinaismuistoalue , jonka rajat on Ville Luho määritellyt 1939-1946 suorittamiensa tutkimuskaivausten pohjalta. Kalmisto sijaitsee Raision kaupungin Vaisaaren tontilla 144. Maan omistavat rakennusliike Haka ja Raision kaupunki. Tätä kaivausraporttia tehdessäni sain kaavoitusosastolta tiedon, että omistuspohjassa on vielä epäselvyyttä , että tontin omistaisikin Finnoil niminen yritys, jonka kanssa tehtäisiin jonkinlaisia maa-alueiden vaihtoja????????????? Nyt koeojina kaivetun alueen suuruus on noin 100 neliometriä. Lisäksi tehtiin elokuussa 1990 erityismuinaismuistoalueen eteläpuoleisilla peltoalueille yhteensä 60 koekairausta.

## 2. TUTKIMUKSEN TAUSTAA

Vuonna 1989 koekuopituksella kartoitettiin erityismuinaismuistoalueen laajuutta ja löytöjen keskittymistä.

Koekuopituksiin ( VUONNA 1989) ja koeojien ( vuonna 1990 ) tekemiseen ryhdyttiin Raision kaupungin aloitteesta. Tutkimuksen peruste oli siis : asemakaavamuutos eli kadun, kevyenliikenteenväylän ja talojen rakentaminen. Tästä johtuen oli erityismuinaismuistoalueen rajojen tarkka selvittäminen tarpeen.

Kesällä 1990 suoritettu koeojitus on jatkoa vuoden 1989 koekuopitukselle. Koeojituksen tarkoitus on selvittää erityismuinaisjäännösalueen eteläraja sekä paikantaa mahdolliset muinaisjäännökset alueen eteläpuolisella peltoalueella. Tutkimuksen ensimmäisessä vaiheessa tehtiin aluksi koekairauksia peltoalueella. koeojituksen avulla saadaan tietoa alueen muinaisjäännösten sijainnista. vuoden 1989 koekuopituksessa saatujen löytöjen perusteella kalmistoalue sijoittuu 12 ja 15 metrin korkeuskäyrien välille ja pääosin alueen pohjoisosassa sijaitsevan omakotitalon välittömään läheisyyteen, pihapiiriin.

### 3. KAIVAUSKOHTTEEN YMPÄRISTÖ

#### 3.1 Sijainti

Pappilanmäen erityismuinaismuistoalue sijaitsee n. 400 metriä länteen Raision kirkosta, Nesteentien ja Raisio-Naantalitien risteyksen eli nk. neljäntien risteyksen eteläpuolella.

#### 3.2 Topografia

Pappilanmäki on noin 150 metriä pitkä ja noin 80 metriä leveä havu- ja lehtipuinen kalliomäki. Kalliosaareketta ympäröivät tiet ja eteläpuolella pääasiassa peltoaukea.

Kalliosaarekkeen korkeus merenpinnasta vaihtelee 12 metristä 20 metriin. Kalliosaarekkeen rinteitä peittää ohuehko maakerros joka on multamaata ja hiesua.

#### 3.3 Kasvillisuus

Kalliosaarekkeen eteläpuoliset pellot kasvavat pääasiassa heinää, poikkeuksena lähellä koeojia 2-3 olevan talon pihapuutarha, jossa kasvoi raparperia, viinimarja- ja vadelpensaita, ruusuja, omenapuita ja koristekasveja. Eteläisellä kalliorinteellä kasvoi mäntyjä, kuusia, koivuja, pihlajoita sekä koristepensaita.

Pappilanmäellä kasvaa myös seuraavia kasveja:

sikoangervo, hopeahanhikki, pölkkynuoho, heinätähti, nurmirölli, ahosuolaheinä, mäkitervakko, ratamo, suolaheinä, lituruoho, peltoruoho, siankärsämä, tuoksuvoimakke, viherjäsenruoho, huopakeltainen, orvontädyke, nurmitädyke, niittynurmikka, kalliokielo, metsälauha, keltamatara (pakanallisen ajan yrtti), nuokkukohokki, nurmilaukka, metsäapila, kurjenkello, paimenmatara, hiirenvirna, nurmipuntarpää, mäkikaura, kissankello, sarjakeltana, pukinjuuri, nuokkuhelmikkä, mäkikuisma, juolavehänä, heinäratamo, ketotädyke, isomaksaruoho, niittysuolaheinä, aholeinikki, koiranputki, mustikka, puolukka, syyläinen

linnunherne, kanerva, kallioimarre, mansikka, puna-apila ja metsäorvokki.

#### 4. MENETELMÄT

##### 4.1 Mittaukset ja paalutukset

Koeojat "sidottiin" valtion karttakoordinaatteihin. Raision kaupungin mittausteknillinen osasto asetti karttakoordinaattipisteet kentälle kesäkuussa 1990. (mittausteknikko Kai Leppäsen määräyksestä.) Näitä koordinaattipisteitä apuna käyttäen määritettiin koejituksen suunnat. (ks. kartta 1 )

Pisteeseen 26 ,  $y= 4460,684$  ja  $x=8721,230$  ,asetettiin teodoliitti , josta se suunnattiin pisteeseen 27 ,  $y= 4452,328$  ja  $x= 8725,887$ . Teodoliitti lukittiin astelukuun 0. Teodoliitti suunnattiin pisteeseen 25 ,  $y=4479,372$  ja  $x=8667,379$  , teodoliitti lukittiin astelukuun 246 gon.

Pisteiden 25 ja 26 välille vedettiin peruslinja , joka paalutettiin 4m välein.

Teodoliitti vietiin pisteeseen 32 ja teodoliitti suunnattiin pisteeseen 26, asteluku lukittiin 0:aan. Teodoliittia käänneettiin kulmassa 100 gon. ja lukittiin . Paalutettiin alue 2 kts. kartta 1.

alue 3.

Teodoliitti asetettiin pisteeseen (ks kartta 1, yleiskartta) 24,  $y=4495.648$  ja  $x=8637,859$ , teodoliitti suunnattiin läheisen talon seinän kulmaan ja nollattiin. Talo tullaan kuitenkin uudisrakennuksen alta purkamaan, joten teodoliitti suunnattiin myös pistettä 25 kohti, koordinaattipisteeseen jossa  $y= 4479,372$  ja  $x= 8667,379$ . Näin ollen koeojan paikantaminen helpottuu huomattavasti, jos alueella tehdään myöhemmin kaivauksia. Tämän jälkeen "sidottiin" koeojat kartalle , niin tarkasti kuin se näillä välineillä oli mahdollista. ( kts kartta 1) Koska koeojien kiinnitys karttaan selviää yleiskarttaa katsomalla en tässä yhteydessä selosta sanallisesti menetelmiä sen enempää.

Kaikki koeojat paalutettiin 2m x 1:m ruutuihin. Ruutujen rajat merkittiin harjateräksestä valmistettujen paalukeppien avulla. Tässä



suhteessa oli kuitenkin hankaluuksia, sillä useampana yönä oli tehty ilkityötä, joko siirtämällä paalujen sijaintia alueella tai välillä myös varastamalla harjateräskepit. Tällaisiin tekoihin syyllistyivät lähinnä 4-7 vuotiaat lapset, mutta myös raisiolaisten aikuisten havaittiin harrastavan kyseistä kujeilua. Ilmeisesti syynä tekoihin oli luulo, että Haka-rakenne aloittaa talojen pohjaurakoinnin. Näin paaluja siirtämällä olisi yritetty estää rakentamisen alkaminen alueella. Kyseinen toiminta lisäsi kuitenkin ("ainoastaan") kaivauksen kestoa noin 3-4:llä päivällä.

#### 4.2 Kaivamistekniikka

Pellon pintaturvekerros (eli alueilla 1 ja 2) irroitettiin Raision kaupungin traktorikaivurilla, jonka jälkeen kaivurilla poistettiin varovasti maata n. 5 cm:n kerroksina aina noin 80 cm syvyyteen. Tarkoituksena oli tehokkaasti, mutta samalla varovasti poistaa karikkekerros vahingoittamatta seuraavaa tasoa jne. Turpeiden alapinta tarkistettiin lastojen avulla ja muu maa-aines seulottiin. Seula oli sama, jota käytettiin Siiri I:n polttokenttäkalmiston tutkimuskaivauksessa samana kesänä. Koeojien pohjille tehtiin metrin välein noin 60 cm halkaisijaltaan olevia ja noin 70 cm syviä tarkastuskuoppia.

Alueet 3 a-c poikkesivat kuitenkin peltoalueesta siinä, että ne sijaitsivat kallioisella etelärinteellä. Myös näiden alueiden pintaturve poistettiin traktorikaivurin avulla, mutta muut tasot kaivettiin 5 cm kerroksina luontaisia pinnanmuotoja seuraamalla. Myös tämän alueen maa-aines seulottiin.

Erityismuinaisjäännösalueen eteläisellä pellolla tehtiin noin 60:ä koekairauksia niiden noin 30 koekairauksen lisäksi jotka tehtiin ennen koeojituksen alkamista. Koekairauksia ei merkitty kartalle koska, ne osoittivat ainoastaan sen, että pelto on peltoa kairasi sitä sitten mistä kohdasta tahansa. Tarkoitukseni on kuitenkin olla paikalla, kun

rakennusliike Haka aloittaa rakennusten pohjaurakoinnin, joka tosin alkaen tontin eteläisestä reunasta mikä sijaitsee kauimpana erityismuinaisjäännöksen eteläisetä rajasta.

#### 4.3 Dokumentointi

Kaivaus dokumentoitiin tietokoneelle tehtyjen muistiinpanojen, valokuvien ja karttojen avulla tasoittaista menetelmää käyttäen. Kaivausten aikana kirjattiin havainnot ja tiedot toimenpiteistä tietokoneelle päivittäin. Mustavalkokuvista on teetetty pinnakkaisia sekä valokuvia. Dia- ja mv-kuvat on kehitetty raisiolaisessa Kalefotoliikkeessä, jonka jälkeen ne on jätetty Turun yliopiston arkeologian laitoksen valokuva-arkistoon. Kaivauskertomukseen liittyy yleiskarttoja.

#### 4.4 Löydöt ja näytteet

Löydöt löytyivät kaikki koejasta 3 a. Löydöt taltioitiin koejittain koska ruutujärjestelmää ei voitu ilkitöiden takia hyödyntää . Kaikki löydöt tehtiin lastalla kaivettaessa koejasta 3 a. Seulasta saatiin vain historiallisen ajan löytöjä, tiilenmurskaa, Arabian lautasten palasia ja rautaromua . Historiallisen ajan löydöistä taltioitiin vain muutama "epäselvä" tapaus. Löydöt kerättiin happovapaisiin paperipusseihin ja merkittiin löytötiedoin. Löydöt lajiteltiin ja niistä tehtiin esineluettelo erillisille esinedokumentointilehdille kaivauksen jälkeen. Tarkoitus oli myös taltioida mahdolliset hiilinäytteet, mutta näitä ei kuitenkaan löytynyt.

## 5. HAVAINNOT

### 5.1 Aikaisemmat tarkastus ja kaivaushavainnot

Kaivaus; Vilhelm B.Luho v.1939

Tarkastus; Vilhelm B.Luho v.1945

Kaivaus; Vilhelm B.Luho v.1945

Kaivaus; Vilhelm B.Luho v.1946

#### Aikaisemmat löydöt:

KM 11157 : 1-610 Diar. 14.11.1939

KM 11448 Diar. 22.05.1945

KM 11533 : 1-446 Diar. 19.09.1945

KM 11587 : 1-188 Diar. 21.06.1946

KM 24986 : 1-5 Diar. 22.11.1989

Vuoden 1989 koekuopista löydettiin 2 veneniittiä ja keramiikan paloja. Aiemmissä V. Luhon suorittamissa tutkimuksissa on löytynyt runsaasti viikinkiaikaan ajoittuvia esineitä ja muita löytöjä.

Kaikki alueen löydöt ajoittuvat siis viikinkiaikaan ja viittaavat viikinkiaikaiseen kalmistoon. Fil.yo Simo Vanhatalon mukaan vuonna 1989 tehdyn koekuopan n:o 17:a löydöt viittaavat siihen, että muinaisjäännöksen pohjoisreuna ulottuu mäen kalliopaljastuman reunamalle. Tällä alueella kallion alareunan korkeus on noin 13,5 metriä, jonka alapuolelta alkaa tasainen, savimaasto. Hänen mukaansa polttokenttäkalmiston alue ei ulotu savialueelle; eteläreuna rajautuisi talon puutarhaan, autotalliin ja muusilla kallioihin. Silloin löydetyn saviastian löytöpaikalta ei löytynyt mitään kiinteään muinaisjäännökseen viittaavaa.

Tässä yhteydessä huomauttaisin, että olisi huomattavasti parempi käyttää koordinaattimerkintöjä muinaisjäännösaluetta rajattaessa, jotta vältyttäisiin epäselvyyksiltä joita laajakäsitteisten termien, esim: kallio, avokallio puutarha, käyttäminen saattaa myöhemmin tuottaa. Mielestäni olisi aina kaivauksia aloitettaessa otettava yhteyttä kunnan/kaupungin mittaustoimistoon ja pyydyttävä apua kaivausalueiden

tarkkaa sijaintia määritettäessä. Näin poistuu myös riski ettei kaivausalueetta myöhemmin löydetä.

## 5.2 tiivistelmä kaivaushavainnoista

### Koeojat 1

Koeojissa ei todettu mitään muinaisjäännökseen viittaavia, rakenteita eikä esinelöytöjä. Sekundäärilöytöinä mainittakoon historiallisen ajan kahvikuppien palat, mustepullo ja tiilimurskaa pintakerroksista. Savinen maakerros jatkui ainakin noin 160 cm syvyyteen.

### Koeojat 2

Kuten koeojat 1.

### Koeoja 3 a

Koeojasta löytyikeramiikkaa, savitiivistettä, tiiltä ja rautaesineitä. Jari Näräsen mukaan savitiivistealojen muoto viittaisi raudansulatukseseen. Tämä havainto on syytä pitää mielessä ennen kuin tulevia kaivauksia alueella toteutetaan.

Löydöt tehtiin kaikki noin 30 cm:n syvyydestä. Ne jakaantuivat tasaisesti koeojan pohjalla ja olivat välittömästi puhtaan maakerroksen päällä.

Tässä yhteydessä on kuitenkin syytä mainita, että koeojan eteläpuolelle on joskus 1950-luvulle vedetty sähkö/vesilinja. Näin ollen saattaa alkuperäinen kerrosjärjestelmä olla muuttunut. Mitään tähän viittaavaa ei tosin kaivauksen edetessä voinut havaita.

Koeojista 3b ja c ei saatulöytöjä Koeojan 3 b maa-aines oli tuhka- ja nokipitoista. Koeojan 3c välittömään läheisyyteen oli istutettu pensaita, joten maata on saatettu tällä kohdin siirtää muualle tai kaivaa.

### 5.3 Havainnot kaivauskohteesta ennen tutkimusta

Erityismuinaismuistoalueen eteläpuolella tutkittu alue oli lähes kokonaan peltoaluetta. Näin ollen ainakin koeojien 1 ja 2 maahan on kohdistunut ihmisen aiheuttama mekaaninen toiminta, auraus ta muu maan muokkaus. Pelto lienee nyt kuitenkin ollut useamman vuoden kesannolla. Alueen pintakasvillisuus muodostuikin näin ollen heinäkasveista. Koeojat 3 a-c sijaitsivat kuitenkin kallioisella mäenrinteellä, joten kasvillisuuskin poikkesi pellon kasvillisuudesta. (ks. kasvillisuus)

LIITE 1

LÖYDÖT

TYA 555:1-15

TYA 555:1 Keramiikkapala

mitat: 32mm x 16mm

Väri pinnalta punertava, sisältä harmaa, toinen pinta puuttuu.

TYA 555:2 Keramiikkapala

mitat: 20mm x18mm

paksuus 2mm

Väri pinnalta musta, sisältä harmaa, toinen pinta puuttuu.

TYA 555:3 Keramiikkapala

mitat: 22mm x 18mm

paksuus 3 mm

Väri punertavan ruskea, toinen pinta puuttuu.

TYA 555:4 Keramiikkapala

mitat: 20mm x 17mm

paksuus 4 mm

Väri pinnalta hyvin tumman ruskea, sisältä valemman ruskea, toinen pinta puuttuu.

TYA 555:5 Keramiikkapala

mitat: 18mm x15 mm

paksuus 3 mm

molemmat pinnat puuttuvat.

TYA 555:6 Keramiikkapala

mitat: 21mm x 14mm

paksuus 6 mm

Väri musta sisäpintaa hiukan jäljellä, ulkopinta puuttuu.

TYA 555:7 Keramiikkapala  
mitat: 22mm x 18mm  
paksuus 4 mm  
Väri pinnalta musta, sisältä harmaa, toinen pinta puuttuu.

TYA 555:8 Keramiikkapala  
mitat: 17mm x 16 mm  
paksuus 3mm  
Väri ruskea, molemmat pinnat puuttuvat.

TYA 555:9 Keramiikkapala  
mitat: 19mm x 10mm  
paksuus 2mm  
Väri tummanruskea toinen pinta puuttuu

TYA 555:10 Keramiikkapala  
mitat: 17mm x 16mm  
paksuus 3mm  
Väri musta, toinen pinta puuttuu

TYA 555:11 Savitiivisteepala  
mitat: 15mm x 11mm  
paksuus 7mm  
Väri oranssinpunertava, pinnassa painanteita

TYA 555:12 Tiilenpala  
mitat: 14mm x 12mm  
paksuus 3mm

TYA 555:13 Tiilenpala  
mitat: 13mm x 11mm  
paksuus 7mm

TYA 555:14 Moderni rautanaula

TYA 555:15 Moderni rautaputkenpala

LIITE 2

VALOKUVAT:

Diat:

TYA 226:1 koeoja 3a  
226:2 koeoja 3a  
226:3 koeoja 3a  
226:4 koeoja 3a  
226:5 koeoja 3b  
226:6 koeoja 3c  
226:7 työkuva

Mustavalkokuvat:

TYA 18467 Pappilanmäki N  
18468 Pappilanmäen talo N  
18469 Pappilanmäen talo N  
18470 Pappilanmäki S  
18471 Koeojat 1, W  
18472 Pappilanmäki WSW  
18473 Koeoja 1 N  
18474 Koeoja 1 N  
18475 Koeoja 3 S  
18476 Koeoja 2 W  
18477 Koeoja 2 N  
18478 Koeoja 2 N  
18479 Koeoja 2 W  
18480 Koeoja 3a S  
18481 Koeoja 3c W  
18482 Koeoja 3c W  
18483 Koeoja 3b W  
18484 Koeoja 3b W  
18485 Koeoja 2:n täyttöä S  
18486 Koeoja 1 W  
18487 Koeoja 1 N  
18488 Koeoja 1 WSW



LÄHDELUETTELO

PAINAMATTOMAT LÄHTEET

Arkistolähteet:

Turun yliopiston arkeologian arkisto.

- |                                |   |
|--------------------------------|---|
| Brusila Heljä<br>1977          | H. Brusila, kiinteät muinaisjäännökset Raision kaupungin alueella 1977.                                   |
| Fagerström ja Lehtonen<br>1990 | Fagerström Levi & Terhi Lehtonen Pappilanmäen koekaivaus. Kenttätösuunnitelma Fagerström & Lehtonen 1990. |
| Luho V<br>1939                 | Luho Vilhelm, Pappilanmäen viikinkiaikaisen polttokenttäkalmiston kaivauskertomus 1939.                   |
| Luho V<br>1939                 | Luho Vilhelm, Pappilanmäen viikinkiaikaisen polttokenttäkalmiston tarkastuskertomus 1945.                 |
| Luho V<br>1945                 | Luho Vilhelm, Pappilanmäen viikinkiaikaisen polttokenttäkalmiston kaivauskertomus 1945.                   |
| Luho V<br>1946                 | Luho Vilhelm, Pappilanmäen viikinkiaikaisen polttokenttäkalmiston kaivauskertomus 1946.                   |
| Vanhatalo Simo<br>1989         | Vanhatalo Simo Pappilanmäen viikinkiaikaisen polttokenttäkalmiston koekuopitus 1989.                      |

Käytetyt kartat:

Raision kaupungin tekninen virasto/kaavoitusosasto

Yleiskartta 1:500

Osoitekartta 1:35000

GT:2 1: 200000

Peruskartta 1043 09 Turku, 1:20 000

Asemakaavakartta 1:1000

Havainnekuva, rakennussuunnitelmasta 1:100

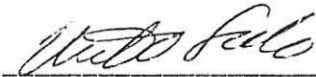
Muinaismuistoaluekartta 1:1000

*puuttuu  
29.10.1991*

PAINETUT LÄHTEET

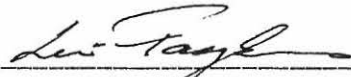
Luonnonkasvit, Suuri maastokirja 1987, toim Alpo Kurtto, Espoo 1987.

Turussa 01.09.1990



Professori Unto Salo

KAIVAUSTEN VASTUULLINEN VALVOJA



Levi Fagerström, vt lehtori

FM, doktorand vid Stockholms universitet

KAIVAUSJOHTAJA



Terhi Lehtonen

fil.yo

KAIVAUSJOHTAJA

---

Selena Kankare

Kaivausteknikko, piirtäjä

MUSEOVIRASTO  
A-L Hirviluoto

Asia: Asemakaavamuutos Raision Pappilanmäen alueella.

Viite: Käyty keskustelu 19.06.1990 Raisiossa, läsnä:  
Hirviluoto  
Franssila  
Lyytikäinen-Järvi  
Fagerström

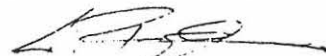
Viitaten kentällä käymäämme keskusteluun tiistaina 19.06.1990. Olen sitä mieltä, että kevyenliikenteen väylää pp Väärtinpolku, Vaisaaren 154 korttelin alueella ei voida rakentaa vahingoittamatta avokalliota. Samalla on muinaisjäännösalue huomioitava kokonaisuutena, minkä vuoksi kallioon ei tule koskea.

Ehdotankin, että asemakaavamuutos hyväksytään, mutta ehdoksi asetetaan, että kallioiseen rinteeseen ei tehdä avoleikkauksia.

Näiden tekemiseltä vältytään jos Väärtinpolun juoksua siirretään pisteestä 25 noin 4 m lounaaseen ja pisteestä 24 noin 4 m länteen. (Kts kartta ruudutettu alue.) Näin vältytään kallioleikkaukselta koordinaattipisteistä Y= 4479,372 ja X= 8637,859- Y=4479,372 ja X= 8667,379 vedettävän suoran koillis-itäpuolella. ( Kts.poikkiviivoitettu alue).

Lisäksi ehdotan, että muuntajakopin pohjoispuolinen alue säilytetään entisellään. Kaikki rakentaminen muuntajakopin pohjoisalueella aiheuttaa leikkauksien tekemistä muinaisjäännöksen kallioiseen etelä-lounaisrinteeseen. (Kts. ruudutettu alue)

Toisena mahdollisuutena on, että alueelle ei rakenneta kevyenliikenteen väylää , vaan alueen puistomaisuus säilytetään, rakentamalla puistomainen kapea, luonnonmuotoja seuraileva pyörä/kävelytie/polku.




Levi Fagerström  
Kaivausjohtaja, FM, Doktorand vid Sthlms Univ.  
Raisiossa 25.06.1990

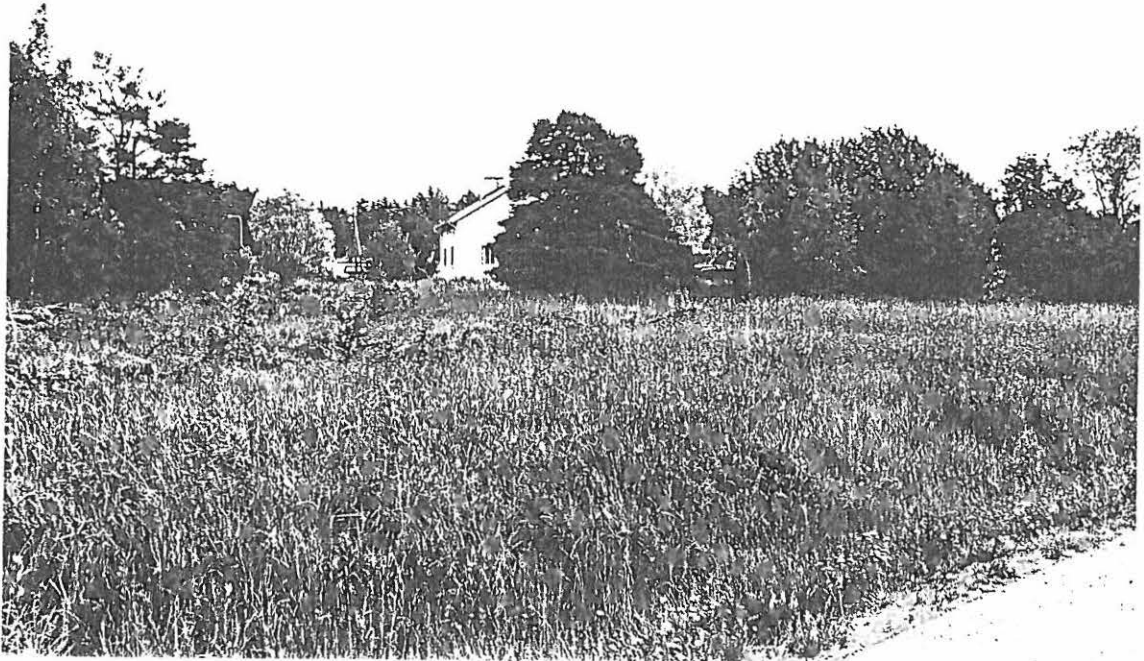


MUSEOVIRASTO  
Paula Purhonen  
PL 913  
HKI 00101

Ilmoitus Raision Pappilanmäen, (Vaisaaren Kaupunginosa , kortteli 154)  
koe/pelastuskaivausten aloittamisesta 01.07.1990. Viime kesänä suoritettujen  
tutkimuskaivausten perusteella on päätelty rautakautisen asuinpaikan sijaitsevan mää-  
rityksessä. Tarkoituksena on tänä kesänä tutkia asuinpaikan laajuus, sekä tehdä koejäs-  
mäen eteläpuolisille muinaisjännöksiksi merkityille alueille.



Levi Fagerström  
Kaivausjohtaja, FM, Doktorand vid Sthlms Univ.  
Raisiossa 01.07.1990



Kuva 1. Pappilanmäen etelän puoleiset pellot kuvattuna  
Martinkadulta, N. Kuvaaja L.Fagerström



Kuva 2. Pappilanmäen etelän puoleiset pellot kuvattuna  
Martinkadulta,, N. Kuvaaja Levi Fagerström



Kuva 3. Pappilanmäen lounaisrinne kuvattuna Martin-  
kadulta. Kuvassa mukana Terhi Lehtonen.  
Kuvaaja Levi Fagerström



Kuva 4. Pappilanmäen lounaisrinne kuvattuna Martin-  
kadun suuntaisesti, S. Kuvaaja, Levi Fagerström.





Kuva 5. Koeoja 1, kuvattuna Martinkadulta WSW.  
Kuvaaja, Levi Fagerström.



Kuva 6. Koeoja 1 Kuvattuna pohjoisesta, N.  
Kuvaaja Levi Fagerström





Kuva 7. Koeoja 1, kuvattuna tulevan kevyenliikenteen suuntaisena, W. Kuvaaja Levi Fagerström.



Kuva 8. Pappilanmäen etelän puoleinen peltoaukea, joka tulee rakennettaessa jäämään kerrostalon alle. Takana hämmöttävä omakotitalo tullaan purkamaan ja paikalle rakennetaan kerrostalo. Kevyenliikenteen väylä rakennetaan, metsän reunan myötäisesti. Vahingoittamatta avokalliota. Kuvaaja Levi Fagerström.



Kuva 9. Koeoja 2, N.  
Kuvaaja Levi Fagerström.



Kuva 10. Koeoja 2, S.  
Kuvaaja Levi Fagerström.

25



Kuva 11. Koeoja 2, W.  
Kuvaaja Levi Fagerström



Kuva 12. Koeoja 3a, S.  
Kuvaaja Levi  
Fagerström.





Kuva 13. KOeoja 1, W. Kuvaaja Levi Fagerström.

RAISIO Pappilanmäki 1990

yleiskartta 1:500

L.Fagerström, T.Lehtonen

karttapohjana käytetty Raision kaupungin

laatimaa kantakarttaa 1:500



koeajat  
1.2, 3a, 3b, 3c

