

Turun yliopisto/Arkeologia

Koekuopitusraportti

Tutkimuksen laatu, kenttätöaika:

Koekuopitus 18.5. - 16.6.1995.

Kunta: Raisio

Kylä: Ihala

Tila/Tontti: 3:247

Paikannimet ym. : Kansakoulunmäki, nyk. Konsan koulu

Maanomistaja(t) : Raision kaupunki

Maanvuokraaja(t) :

Karttalehti: 1043 09 TURKU painettu vuonna 1981

kork.järj. N60

X = 6707 05 - 6707 20

Z = 10-13 m. m.p.y.

Y = 1565 65 - 1565 75

kp taakselukema=

korkeudet laskettu

absoluuttisiksi

Löydöt: TYA 623 Esihist. keramiikan pala 1 kpl, muut löydöt resenteistä.

Diariointipvm.: 14.9.1995

Valokuvat: TYA neg F 21188 - 21210

Aikaisemmat dokumentit: G. Ahlbäck, inventointi 1957;

J. Leppäaho, kaivaus 1958;

A-L. Hirviluoto, kaivaus 1959, 1960;

H. Brusila, inventointi 1977.

Aikaisemmat löydöt: ¹⁷⁰² KM 4161:1-3, ^{JL} KM 14275:1-227, ^{ALH} KM 14676:1-325,
KM ^{ALH} 15357:1-80.

Muut viitteet: Oja Aulis (1960), Raision keskiaika ja 1500-luku, Raision historia I

Sisältö: 6 sivua tekstiä
5 karttaa
1 karttaluettelo
1 negatiiviluettelo
1 näyteluettelo

1 liite:
- luettelo resenteistä
löydöistä

Päiväys ja allekirjoitukset

Turku 14.9.1995.

Ann-Christin Antell

Jussi-Pekka Taavitsainen, FT
Kaivauksen valvoja

Ann-Christin Antell
Kaivausjohtaja

RAISION IHALAN KANSAKOULUNMÄEN KOEKUOPITUS 1995

1. JOHDANTO	1
2. TUTKIMUSALUE JA TUTKIMUKSEN TAVOITTEET	1
2.1 Aiemmat arkeologiset tutkimukset ja Kansakoulunmäen käyttöhistoria	1
2.2 Tutkimussuunnitelma	2
2.3 Tutkimusalueen sijainti	2
3. KOEKUOPITUKSESSA TEHDYT HAVAINNOT	3
3.1 Löydöt	3
3.2 Koekuoppa nro 8 kiveys	3
3.3 Kivirivit	5
4. KAIVAUSHAVAINTOJEN TULKINTA	5
5. LÄHTEET	6
6. LUETTELOT	6
6.1. Karttaluettelo	6
6.2. Negatiiviluettelo	6
6.3. Näyteluettelo	6

LIITE

Resentit löydöt

RAISIO IHALA KANSAKOULUNMÄKI
KOEKUOPITUS 18.5. - 16.6.1995

1. JOHDANTO

Koekuopituksen suorittivat arkeologian opiskelijat Ann-Christin Antell ja Mervi Suhonen osana kenttätöharjoitteluaan. Piirtäjänä kentällä toimi opiskelijoiden lisäksi työllistetty Anneli Keränen. Jälkityöt suoritti Ann-Christin Antell.

2. TUTKIMUSALUE JA TUTKIMUKSEN TAVOITTEET

2.1. Aiemmat arkeologiset tutkimukset ja käyttöhistoria

Raisio Ihalan Kansakoulumäeltä tunnetaan aiempien tutkimusten perusteella ruumishautakalmisto. Kalmisto on ajoitettu ristiretkiajalle ja ensi sijassa 1100-luvulle. (Brusila 1992, s. 31).

Kansakoulunmäen kalmistosta on matkaa Mullin eduspellon myöhäisrautakautiselle asuinpaikalle noin 200 metriä koilliseen. Asuinpaikalta tähän mennessä saatu löytöaineisto on osittain samanaikaista Kansakoulunmäen kalmiston kanssa.

Kansakoulunmäen kaivauskertomusten perusteella (Leppäaho 1958, Hirviluoto 1959, 1960) kaivausalueet ovat sijainneet koulurakennuksen eteläosassa. Kalmiston itäraja on selvitetty koeojin, mutta pohjoiseen päin sen rajautumista ei ole tutkittu (suullinen tieto, puhelinkeskustelu Anna-Liisa Hirviluodon kanssa 22.5.1995). Länteen kalmisto jatkuu koulurakennuksen alle. Hirviluodon mukaan alueella on saattanut sijaita myös polttokenttäkalmisto, jota toistaiseksi ei inventoinneissa ole löydetty (em. puhelinkeskustelu).

Raision historia I osassa (s. 47 - 48, 1960) Aulis Oja mainitsee, että Kansakoulumäkeen liittyy perimätieto Raision vanhasta puukirkosta. Kivikosken mukaan kysymyksessä olisi Raision 1300-luvulla rakennetun kivikirkon edeltäjä. (ibid. s. 32). Kirkkoa ei

ole kuitenkin pystytty paikallistamaan.

Helsingin Pasilan maanmittauslaitoksen karttasarjan A 90:5/1-17 karttojen perusteella Kansakoulunmäellä on sijainnut 1700-luvulla tuulimyllyjä.

2.2. Tutkimussuunnitelma

Tutkimuksemme yhtenä tavoitteena oli yrittää löytää todisteita kalmiston ja asuinpaikan mahdollisesta yhteydestä. Siksi valitsimme tutkimusalueeksi Kansakoulunmäen pohjoispuolen, joka sijaitsee kalmiston ja asuinpaikan välissä. Toisena tavoitteena oli selvittää alueen käyttöhistoriaa.

Tarkoitus oli siis tutkia n. 60 aarin kokoinen alue. Käytettävissä olevan ajan puitteissa laskimme ehtivämme tehdä noin 30 koekuoppaa. Tämän vuoksi valitsimme koekuoppien väliseksi tiheydeksi 15 metriä, jota myöhemmin tihensimme 7,5 metrin välein harkinnanvaraisesti. (Ks. yleiskartta 2). Kuoppien koko oli 1 x 1 metriä, syvyydet vaihtelivat 40-90 cm:n välillä. Jokaisesta kuopasta otettiin maanäyte n. 5 cm peltokerroksen alapuolelta. Löydöt otettiin talteen 10 cm:n kerroksissa. Ehdimme kaivaa 22 koekuoppaa, joista laajensimme koekuoppia nro 5, 8, ja 9. Koekuopissa nro 5 ja 9 laajensimme 1 x 1 m itään ja koekuopassa nro 8, 0.5 x 4 m kokoisen koeoja nro 1 pohjoiseen. (Ks. yleiskartta 3). Koekuopat on numeroitu juoksevasti 1 - 22. (Ks. yleiskartta 2). Tutkimusalueemme pohjoisimman kärjen tutkimisen maanomistaja kielsi, joten tutkimuksemme kattavuus heikkeni tutkiessamme kalmiston ja asuinpaikan välistä yhteyttä.

2.3. Tutkimusalueen sijainti

Tutkimusalue sijaitsee peruskartalla karttalehti 1043 09 TURKU, joka on painettu 1981.

$x = 6707\ 05 - 6707\ 20$ $y = 1565\ 65 - 1565\ 75$
 $z = 10 - 13\ \text{m. m.p.y.}$

Koekuoppien systemaattinen ja suorakulmainen koordinaatisto kiinnitettiin maastoon mittojen avulla, koska lähistöllä sijaitseva sähkölinja vääristi bussolin lukemia. Koekuoppa 22

luoteiskulmasta mitattiin etäisyys Konsan koulun NE - kulmaan 12,90 m. (ks. yleiskartassa 1, kiinnityspiste nro 1) ja maakellarin NE - kulmaan 6.25 m. (ks. yleiskartassa 1, kiinnityspiste nro 2) sekä koekuoppa 3 luoteiskulmasta mitattiin etäisyys Mullin tilan ladon SW - kulmaan 33.46 m. (ks. yleiskartassa 1, kiinnityspiste nro 3) ja kiviseen rajapyykkiin 23,80 m. (ks. yleiskartassa 1, kiinnityspiste nro 4). Yleiskartat 1-3 on piirretty Raision kaupungin maanmittausosaston kantan kartan nro 6423 pohjalta.

3. KOEKUOPITUKSESSA TEHDYT HAVAINNOT

3.1. Löydöt

Kaikki koekuopista tulleet löydöt olivat resenttejä, tyyppiltään asuinpaikkaan liittyviä. Löydöt tulivat pääasiassa 0 - 25 cm : n syvyydestä peltokerroksesta, tai sen alapuolelta mustasta tai tummasta mullasta. Resenttejä löytöjä ei arkistoitu Turun yliopiston arkeologian laitoksen arkistointitilan puutteen vuoksi. Löydöistä on kuitenkin laadittu luettelo koekuoppakohataisesti. (Ks. liite löydöistä). Yleisesti ottaen koekuopista pystyi havaitsemaan, että mäellä oli liikutettu maata vilkkaasti.

3.2. Koekuoppa nro 8 kiveys

Koekuopasta nro 8 löytyi kiveystä. 0 - 10 cm syvyyteen ulottui tumma, hiekansekainen multakerros. Sen alta alkoi kivikerros, joka oli selvästi ihmisen eikä luonnon tekemä. Kiveys oli ladottu tasaiseksi ja välissä oli tiilen palasia ja puolikkaita. (Ks. tasokartta 4). Kivien halkaisija vaihteli 5 - 20 cm:n välillä. Päällimmäisten kivien välissä maa oli kovaa, vaaleanharmaata, hienoa hiekansekaista multaa. Kiveyksen päältä löytyi tiilen ja lasin palasia, kahdeksan rautanaulaa, koristeltu liitupiipun pala, palamatonta luuta ja valkoiseksi maalatun ja lasitetun keramiikan palasia.

Kiviä oli ladottu päällekkäin n. 30 cm:n paksuudelta ja kiveys sijaitsee n. 10 - 45 cm syvyydessä. Päällimmäisen kivikerroksen jälkeen maa muuttui pehmeäksi mustaksi mullaksi. Kiveyksen alla

N-profiilissa oli havaittavissa, että maata oli kaivettu n. 45 - 80 cm:n syvyydessä. Muualla kiveyksen alta alkoi savi n. 50 - 90 cm syvyydessä. Kiveyksen välistä tuli myös alemmista kerroksista tiilen palasia. Kiveyksen alta ei tullut enää löytöjä. Kiveys näytti profiilien perusteella jatkuvan kaikkiin ilmansuuntiin.

Emme pystyneet arvioimaan rakenteen ikää eikä funktiota pelkän koekuopan perusteella. Kokeilimme maanäytekairalla kairausta systemaattisesti 50 x 25 cm välein koekuopalta nro.8 itään, etelään, länteen ja pohjoiseen. Muutamaa poikkeusta lukuunottamatta kaikissa kairauksissa tuntui kivi 10 - 15 cm:n syvyydessä. Päätimme laajentaa koekuoppaa nro. 8:aa pohjoiseen, jossa oli havaittavissa itä - länsi - suuntainen kivistä noin kahden metrin päästä koekuopasta nro.8. Kiveys ja löytöaineisto jatkui samankaltaisena myös pohjoiseen. Kiveys näyttää loppuvan n. 50 cm itä - länsi - suuntaisesta kivistä etelään. (Ks. tasokartta 4). Kaivoimme koeoja 1:n kiveyksen pintakerrokseen asti. Kun koeoja 1 oli avattu, pystyimme vertailemaan kairaustuloksia todellisuuteen; viidessä kairauskolossa oli tuntunut kivi. Todellisuudessa yhdessä niistä oli puun juuri ja toisessa ikkunalasia. Kolmessa oli kivi. Kairaus ei siis tuntunut mitenkään luotettavalta keinolta etsiä kiveyksen reunaa.

9.9.95 yritimme määrittellä kiveyksen reunaa sondin avulla, geologi Jani Wahlbergin johdolla. Sondi on ohut rautapiikki, joka työnnetään maahan ja tunnustellaan kiveystä n. 20 cm välein. Jos kiveä ei tunnu ja sondi menee maakerroksien läpi, otetaan tarkistusmittaukset 5 cm mittauskohdan ympäriltä.

Tutkimme 5 x 5 metrin kokoisen alueen koekuoppa nro.8:lta etelään (Ks. sondauskartta 5). Kiveys tuntui jatkuvan etelään ja länteen, mutta koillisesta kiveyksestä ei ollut havaintoa. Teimme kuvittelemaamme kiveyksen reunakohtaan 1 x 0.5 m kokoisen koeojan nro 2 ruutuun 500/504, josta emme kuitenkaan löytäneet kiveyksen reunaa.

Koeoja 2: n löydöt, kiveys ja maalajit olivat samankaltaisia koekuoppa 8:n ja koeoja 1:n kanssa muuten, paitsi ensimmäisestä kerroksesta löytyi pieni esihistoriallinen keramiikan pala, (TYA 623), josta ei pystynyt määrittelemään tarkempaa ajoitusta.

3.3. Kivirivit

Tutkimusalueella pystyi paikoin silmin, tai tunnustellen havaitsemaan kivistä muodostettuja rivejä. (Ks. yleiskartta 3). Koekuoppa 5 tehtiin yhden kiviriven kohdalle. Kivirakennelmaan oli asetettu kiviä limittäin halkaisijaltaan 10 - 40 cm. Rakennelma oli n. 10 - 50 cm syvyydessä ja oli n. 40 cm korkea. Rakennelman leveys jäi epäselväksi, koska se jatkui E- profiiliin. Kivien välistä löytyi myös laastia. Yhdessä kivessä oli näkyvissä porausjälki, joka oli 40 cm pitkä ja 3 cm leveä.

4. KAIVAUSHAVAINTOJEN TULKINTA

Tutkimusalueemme koekuopista ei löytynyt mitään esihistoriallista, yhtä esihistoriallista keramiikan palaa lukuunottamatta. Sen perusteella on vaikea kuitenkin määritellä etsimäämme yhteyttä Mullin eduspellon ja Kansakoulunmäen ruumiskalmiston välillä. Koekuopituksen perusteella tutkimusalueella ei näytä olleen ainakaan intensiivistä toimintaa esihistoriallisella ajalla. Koeojasta 2 löytynyt esihistoriallinen keramiikan pala on kuitenkin mielenkiintoinen; miksi se löytyi resentin kiveyksen päältä resenttien löytöjen joukosta? Arvelisin sen joutuneen sinne täytemaan mukana. Mutta onko täytemaa peräisin mäeltä tai kenties tuotu jostain muualta, emme pystyneet koekuopituksessa määrittämään. Alueella pitäisi tehdä lisätutkimuksia.

Koekuopista löytynyt runsas resentti löytömaterialiaali ajoittunee 1700 - 1900- luvuille. Helsingin Pasilan maanmittauslaitoksen karttasarjan A 90:5/1-17 1725 vuoden kartan perusteella on Kansakoulunmäellä sijainnut tuolloin kolme tuulimyllyä. 1764 kartassa tuulimyllyjä on piirretty neljä, sekä vähän pohjoisempana mäellä sijaitsee Konsan tila. 1803 vuoden kartassa tuulimyllyjä ei enää ole, mutta Konsan tila on edelleen karttaan merkittynä.

Koekuopista löytynyt resentti asuinpaikkalöydöstö näyttäisi liittyvän Konsan tilan jäännöksiin. Se, että ovatko maastossa havaittavat kivirivit mahdollisesti Konsan tilan rajakiviä, emme pystyneet koekuopituksen perusteella määrittämään. Samoin koekuoppa nro. 8:ssa ja koeojissa 1 ja 2 näkyvän kiveyksen funktio jäi epäselväksi ilman laajempaa tutkimusta.

5. LÄHTEET

Brusila, Heljä (1992) Muinaisesta Raisiosta. Julk. Raision kulttuuritoimi.

Raision historia I (1960). Kirjoittaneet Ella Kivikoski, Aulis Oja ja R.A. Mäntylä. Julk. Raision historiantoimikunta.

6. LUETTELOT

6.1. Karttaluettelo

Yleiskartta 1	MK 1:1000
Yleiskartta 2	koekuoppien sijainti MK 1:500
Yleiskartta 3	kivirivien sijainti MK 1:500
Tasokartta 4	MK 1:20
Sondauskartta 5	MK 1:20

6.2. Negatiiviluettelo

TYA neg F 21188 - 21210

21188	Koekuoppa 9, 1. krs. E. Kuv. A. Keränen.
21189	Koekuoppa 2. N. Kuv. M. Suhonen.
21190	Koekuoppa 3, pohjaan kaivettuna. W. Kuv. A. Keränen.
21191	Koekuoppa 14, pohjaan kaivettuna. N. Kuv. M. Suhonen.
21192	Koekuoppa 9, pohja ja N-profiili. S. Kuv. A-C. Antell.
21193	Koekuoppa 5, 1. krs, kivipaadet. W. Kuv. L. Kojamo.
21194	Koekuoppa 5, pohjaan kaivettuna. W. Kuv. L. Kojamo.
21195	Koekuoppa 16, N-profiili. S. Kuv. A-C. Antell.
21196	Koekuoppa 7, W-profiili. E. Kuv. A-C. Antell.
21197	Koekuoppa 7, E- ja S-profiilit. Kuv. A-C. Antell.
21198	Koekuoppa 8, pohjaan kaivettuna. E. Kuv. A. Keränen.
21199	Koekuoppa 8, W-profiili. E. Kuv. A. Keränen.
21200	Koekuoppa 8, N-profiili. S. Kuv. A. Keränen.
21201	Koekuoppa 5, kiveys. W. Kuv. A-C. Antell.
21202	Koeoja 1, tuohta? E. Kuv. A. Keränen.
21203	Koeoja 1, 1. krs. E. Kuv. A. Keränen.
21204	Koeoja 1, 1. krs. E. Kuv. A. Keränen.
21205	Koeoja 1 ja koekuoppa 8. S. Kuv. A. Keränen.
21206	Koeoja 1, 2. krs. E. Kuv. A. Keränen.
21207	Koeoja 1. N. Kuv. A. Keränen.
21208	Koeoja 1, 2. krs. E. Kuv. A. Keränen.
21209	Koeoja 1, 2. krs. E. Kuv. A. Keränen.
21210	Koeoja 1, 2. krs. E. Kuv. A. Keränen.

6.3. Näyteluettelo

Maanäyte 1:	Koekuoppa 8, W-profiili, Z=1205. 20.9.95
Maanäyte 2:	Koekuoppa 8, S-profiili, Z=1205. 20.9.95
Maanäyte 3:	Koekuoppa 8, S-profiili, Z=1192. 20.9.95

LUETTELO RESENTEISTÄ LÖYDÖISTÄ, (löytöjä ei ole arkistoitu)

Koekuoppa 1

Pintakerros: kaksi ruskean lasin palaa
2.krs : kaksi rautanaulaa

Koekuoppa 2

1.krs : tiilen palasia, ruskean lasin siruja, palamaton luun pala, kaksi metalliesineen katkelmaa
2.krs : rautanaula, palanutta luuta kaksi palaa, tiilen palasia
3.krs : rautaesineen katkelma, kaksi tiilen palaa

Koekuoppa 3

1.krs : posliinin pala, tiilen palasia, kaksi rautanaulaa
2.krs : rautaesineen katkelma, tiilen palasia
3.krs : tiilen palasia

Koekuoppa 4

1.krs : palamaton luun pala, tiilen palasia, lasitetun valkoiseksi maalatun keramiikan palasia

Koekuoppa 5 a

1.krs : muovinen piipun imuke, tiilen palasia, rautanaula
2.krs : vihreän lasin palanen, rautanaula, tiilen palasia

Koekuoppa 5 b

pintakrs : rautanaula, keltaiseksi maalattua puuta
1.krs : ruskean lasipullon palasia

Koekuoppa 6

1.krs : tiilen palasia

Koekuoppa 7

pintakrs : tiilen palasia
1.krs : tiilen palasia, lasitetun punasavikeramiikan palasia
2.krs : vihreän lasin palanen, kaksi rautanaulaa, tiilen palasia
3.krs : tiilen palasia

Koekuoppa 8

1.krs : lasin palasia, valkoiseksi maalatun ja lasitetun keramiikan palasia, tiilen palasia, koristeltu liitupiipun palanen, kahdeksan rautanaulaa, palamatonta luuta
2.krs : palaneen luun palanen, laastia, tiilen palasia, lasin palasia
3.krs : tiilen palasia
4.krs : tiilen palasia

Koeoja 1

pintakrs : tiilen palasia, lasin palasia, posliinin palanen, lasitetun punasavikeramiikan pohjapala, seitsemän rautanaulaa, lasin palasia (ilm. ikkunalasia), sinikuviollisen valkean posliiniastian palasia, vihreän lasipullon palasia, kattohuovan palasia
1.krs : lasin palasia, valkoisen posliiniastian palasia, tiilen palasia, palamatonta luuta, lasitetun punasavikeramiikan palasia, rautanaula, lasin palasia (ilm. ikkunalasia)
2.krs : tiilen palasia, rautanaula, laastia, vihreän lasipullon palasia, valkean posliiniastian palasia, kuonaantunutta savea

Koeoja 2

1.krs : tiilen palasia, lasitetun punasavikeramiikan palasia, sinikuviollisen, valkean posliiniastian palasia, palamatonta luuta

Koekuoppa 9 a

pintakrs : tiilen palasia
1.krs : valkoiseksi maalatun ja lasitetun keramiikan palasia, tiilen palasia, lasin palasia
2.krs : rautanaula, valkoiseksi maalatun ja lasitetun keramiikan palasia, lasin palasia
3.krs : kaksi rautanaulaa, lasin palasia (ilmeisesti ikkunalasia), tiilen palasia, valkoiseksi maalatun ja lasitetun keramiikan palasia, eläimen hampaan katkelma
4.krs : tiilen palasia, rautaisen veitsen katkelma, valkoiseksi maalatun ja lasitetun keramiikan palasia

Koekuoppa 9 b

1.krs : lasin palasia, tiilen palasia
2.krs : lasitetun punasavikeramiikan palasia, rautanaula.
3.krs : kaariteräinen rautainen sirppi, n. 5 cm pitkä rautainen niitti, toinen pää rombimainen, rautainen poran terä, valkoiseksi maalatun ja lasitetun keramiikan palasia, lasin ja tiilen palasia
4.krs : palamatonta luuta, tiilen palasia

Koekuoppa 10

1.krs : metallinen ilm. kellon ratas, neljä rautanaulaa, tiilen palasia, ruskean lasin palasia, lasitetun punasavikeramiikan palanen, savikuonaa

Koekuoppa 12

1.krs : lasitetun punasavikeramiikan palasia, tiilen ja vihreän lasin palasia, valkoista posliinia
2.krs : lasitetun punasavikeramiikan astian palasia, reunaan maalattu nauhamainen koriste, lasipullon palasia, valkeaa posliiniastian palasia, jossa sinisiä koristeita, kaksi rautanaulaa, tiiltä

3.krs : vihreän lasin palasia, tiilen palasia, valkeaksi maalatun ja lasitetun saviastian palasia, valkean posliiniastian palasia

Koekuoppa 13

pintakrs : rautanaula, tiilen palasia

1.krs : vihreän lasin palasia, ruskean lasin palasia, palamatonta luuta, lasitetun keramiikan palasia, rautanaula, tiilen palasia

2.krs : rautanaula, rautaisen veitsen katkelma, valkoiseksi maalatun ja lasitetun keramiikan paplasia, sinikukkallisen posliiniastian palasia, tiiltä, lasin palasia

3.krs : sisikukkallisen posliiniastian palasia, kolme rautanaulaa, lasitetun punasavikeramiikan palasia, lasin palasia, eläimen hammas, savikuonaa

4.krs : tiilen palasia

Koekuoppa 14

1.krs : tiilen palasia

2.krs : kaksi rautanaulaa, rautainen esine (ilm. taltta), lasitetun keramiikan palasia, tiiltä

3.krs : lasinen mukiin korva

4.krs : lasin ja tiilen palasia

Koekuoppa 15

pintakrs : tiilen palasia, rautahaka

Koekuoppa 16

1.krs : tiilen palasia, valkean posliinin palasia, ruskean lasin palasia

2.krs : koverretun puuesineen palasia, metalliesineen katkelma, lasitetun punasavikeramiikan palasia, tiilen palasia, kolme rautanaulaa, vihreän lasin palasia

3.krs : rautanaula, lasitetun punasavikeramiikan palasia, metalliesineen katkelma, tiilen palasia

Koekuoppa 18

pintakrs : rautanaula, tiilen palasia, lasin palasia,

1.krs : viisi rautanaulaa, metallinappi, tiilen palasia, lasin palasia, valkean posliiniastian palasia

2.krs : palamatonta luuta, sinisen lasin palasia, tiiltä

3.krs : kaksi rautanaulaa, tiilen palasia, lasitetun punasavikeramiikan palasia

4.krs : valkoiseksi maalatun ja lasitetun keramiikan palasia

Koekuoppa 19

1.krs : lasin palasia, tiilen palasia

Koekuoppa 20

1.krs : ruskean ja vihreän lasin palasia, valkoisen posliiniastian palasia, tiilen palasia

2.krs : tiilen palasia

3.krs : lasitetun punasavikeramiikan palasia, vihreän lasin palasia, valkean posliiniastian palasia, tiilen palasia

Koekuoppa 21

pintakrs : rautanaula

Koekuoppa 22

1.krs : musta, muovinen nappi

2.krs : valkea, posliininen nukun käsi



--- Tie

▭ Talo

● Korkeuskiintopiste 1064 (10.40 m. m. p. y.)

① Kaivauskoordinaatiston kiinnityspiste (ks. raportti)

⬭ Maakellari

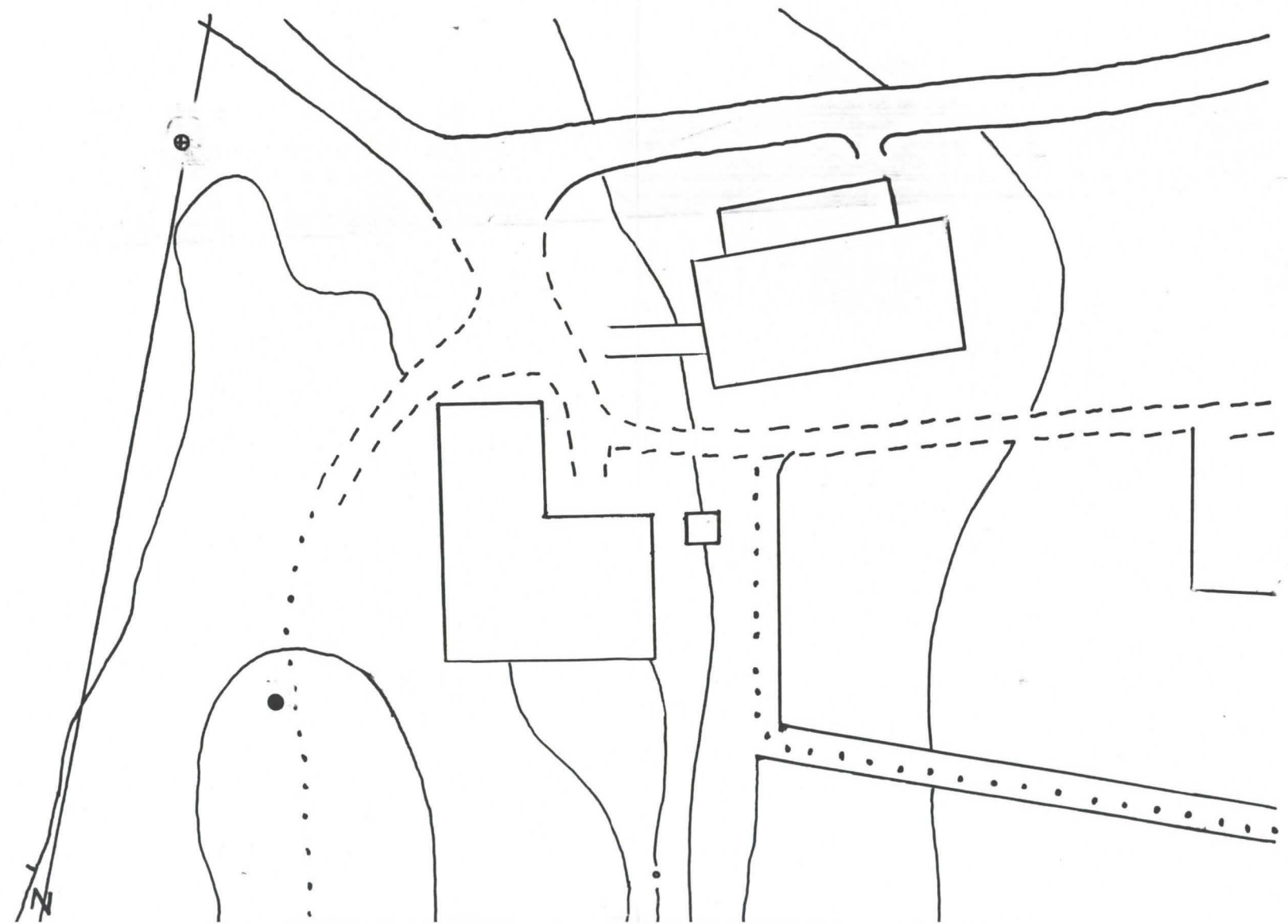
⋯ Polku

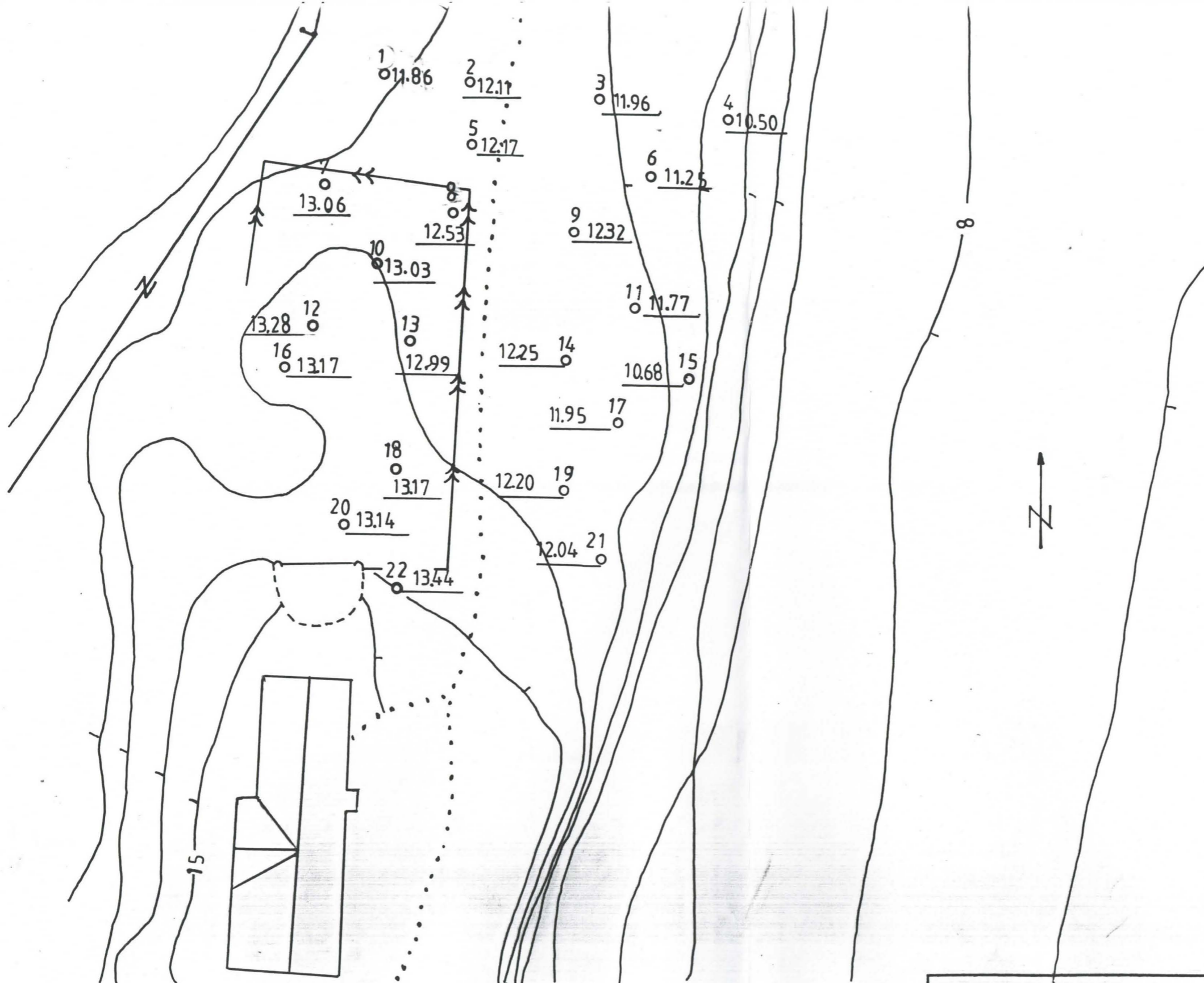
✦ Kuusiaita

● Kivinen rajapyykki



Raisio Ihala 1995	
Yleiskartta 1	Kansakoulunmäki
Koekuopitus	
Turun yliopisto Arkeologian osasto	
<i>Ann-Christin Antell</i>	MK 1:1000
Piirt. Ann-Christin Antell	
8.9.1995	





○ Koekuoppa

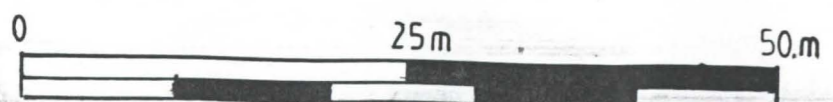
⌋ Maakellari

⊕ Korkeuskiintopiste 1064 (10.40m.m.p.y.)

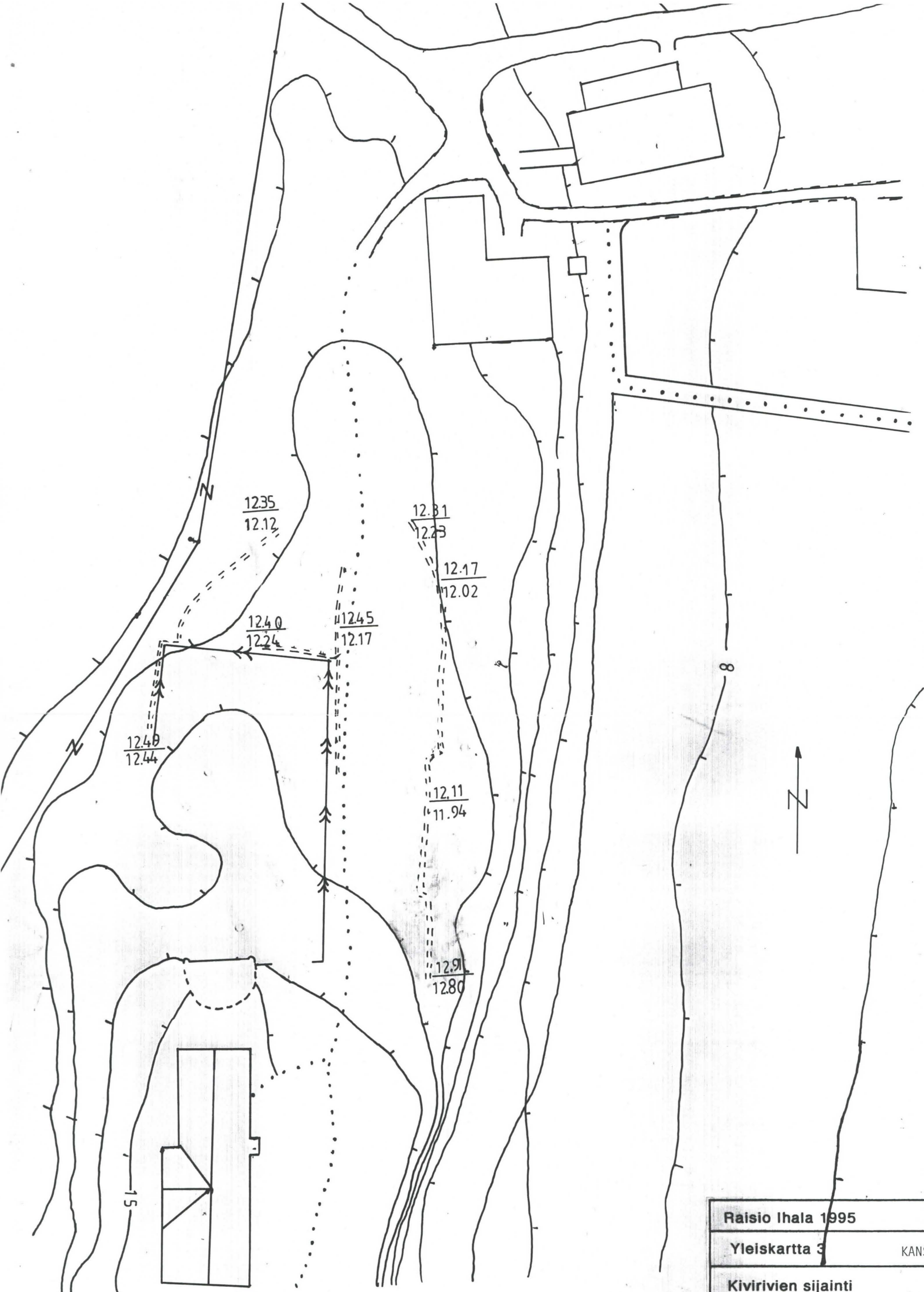
● Siirretty korkeuskiintopiste
(12.40m.m.p.y. piikattu kallioon)


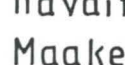
1234 Koekuopan korkeus m.m.p.y.


‡ Kuusiaita

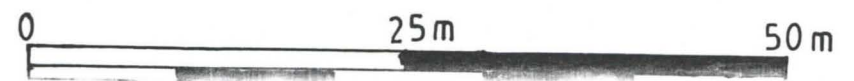


Raisio Ihala 1995	
Yleiskartta 2	Kansakoulunmäki
Koekuopitus	
Turun yliopisto Arkeologian osasto	
Ann-Christin Antell	MK 1: 500
Piirt. Ann-Christin Antell	
9.9.1995	

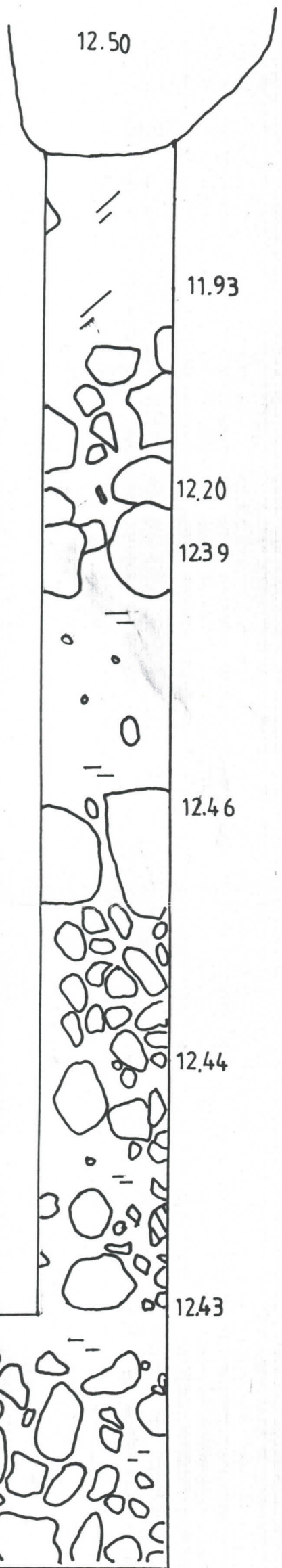


 Silmin tai tunnustellen
 havaittava kivirivi
 Maakellari

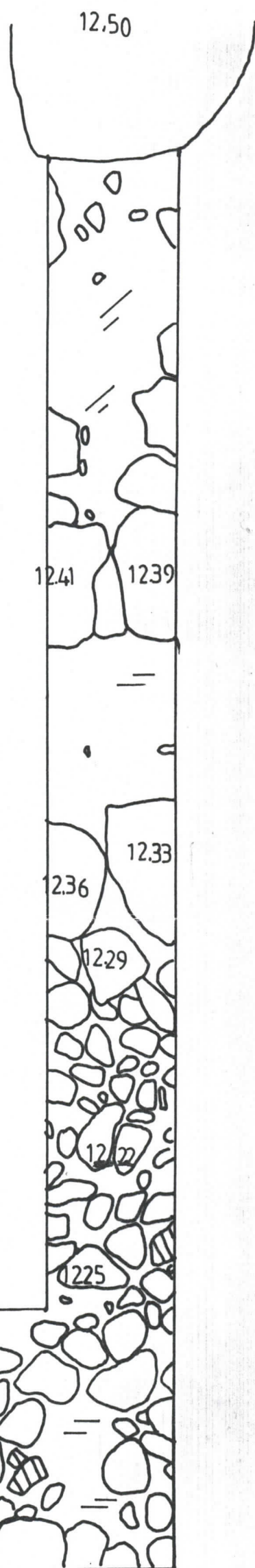
1234 Kiven pinnan ja pohjan
 1223 korkeus m.m.p.y.
 Kuusiaita



Raisio Ihala 1995	
Yleiskartta 3	KANSAKOULUNMÄKI
Kivirivien sijainti	
Turun yliopisto Arkeologian osasto	
Ann-Christin Antell MK 1:1000	
Piirt. Ann-Christin Antell	
9.9.1995	



1.Krs



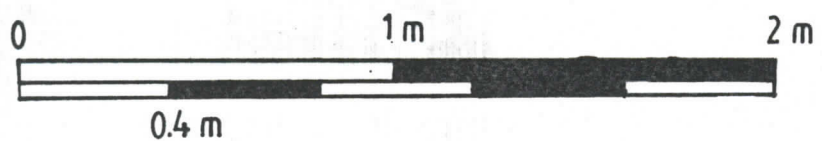
2.Krs



— Harmaa, hiekansek. multa

// Tumma multa

1234 Korkeus m.m.p.y.



Raisio Ihala 1995	
Tasokartta 4	Kansakoulunmäki
Koekuoppa nro 8 ja koeoja nro 1, kerrokset 1. ja 2.	
Turun yliopisto Arkeologian osasto	
<i>Ann-Christin Anttilä</i>	MK 1: 20
Piirt. Anneli Keränen	
9.9.1995	

505 + 500 / / / ○ ⊕ ○
○ ○



/ / / / / / / /

+ / / / / / / /

/ / / / / / / /

- / / / / / / /

500 + 500 / / / / / /

/ Ei tuntunut kiveä
sondilla

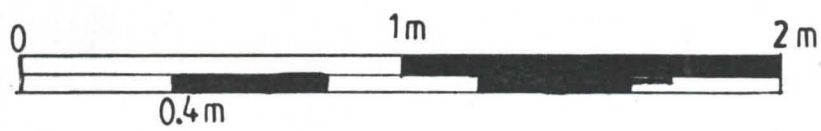
○ Kivi tuntui sondilla

○ Kivi

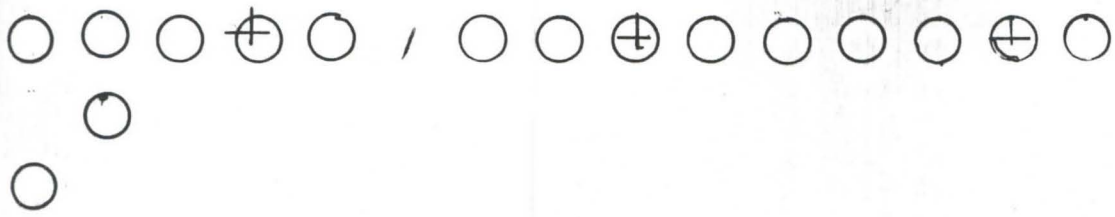
— Harn

// Tumi

500 + 500 Koor



Koeoja
nro 1



+

Koekuoppa
nro 8



+

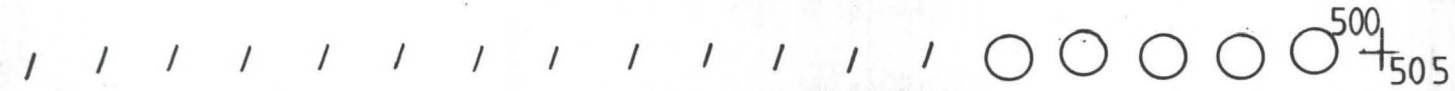
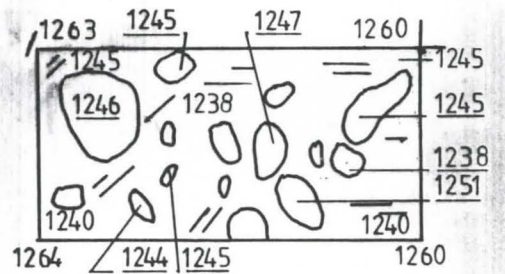


+



+

Koeoja nro 2



500

505

a, hieno hiekka

a, hiekansek. multa

naatiston nollapiste

Raisio Ihala	
Sondauskartta 5	Kansakoulunmäki
(Ks. kuopituskertomus)	
Turun yliopisto Arkeologian osasto	
<i>Ann-Christin Antell</i>	MK 1:20
Piirt. Ann-Christin Antell	
9.9.1995.	