

RANTASALMI HIISMÄKI LAUTAKANGAS

kivi- ja varhaismetallikautisen asuinpaikan
koekaivaus

Päivi Kankkunen 1994

SISÄLLYS

arkistotietoja	2
tiekarttaote	3
peruskarttaote	4
johdanto	5
sijainti, topografia ja maaperä	6
kaivaustekniikka	7
kiinteät jäänteet:	
a.punainen läikkä koekuopassa 550/181	8
b.punaiseksi palaneen maan läikkä koekuopassa 619/269	8
c.nokimaaläikkä laajennuksessa 619-20/269-270	8
d.mahdollinen kaskikerros	8
e.tulisija	9
löydöt	9
näytteet	10
a.fosfaattinäytteet	10
b.makrofossiilinäytteet	11
c.ajoitusnäytteet	12
tiivistelmä	13
negatiiviluettelo	14
dialuettelo	16
kuvataulut	18
kartat:	
1. Yleiskartta 1:1000, A2	28
2. Pinta- ja pohjavaaituskartta, ruudut 619-623/157-161, 1:25, A4	29
3. Tasokartta, taso 17 cm, ruudut 619-623/157-161, 1:25, A4	30
4. Tasokartta, taso 37 cm, ruudut 619-623/157-161, 1:25, A4	31
5. Tasokartta, taso 57 cm, ruudut 619-623/157-161, 1:25, A4	32
6. Profiilikartta, itäprofiili, linja 619-623/161, 1:10, A3	33
7. Pinta- ja pohjavaaituskartta, tulisijan alue, ruudut 625-627/169,50-171, 1:25, A4	34
8. Tasokartta, kivikerros 1, ruudut 625-627/169,50-171, 1:25, A4	35
9. Tasokartta, kivikerros 2, ruudut 625-627/169,50-171, 1:25, A4	36
10. Tasokartta, kivikerros 3, ruudut 625-627/169,50-171, 1:25, A4	37
11. Tasokartta, kivikerros 4, ruudut 625-627/169,50-171, 1:25, A4	38
12. Tasokartta, pohjakerros, ruudut 625-627/169.50-171, 1:25, A4	39
13. Profiilikartta, tulisijan alue, linja 625-627/172, 1:25, A4	40
14. Pinta- ja pohjavaaituskartta, ruudut 619-620/268,50-271, 1:25, A4	41
15. Tasokartta, taso 20 cm, ruudut 619-620/268,50-271, 1:25, A4	42
16. Pintaprofiilit, linjat 620/115-272,570/124-204,530/130-204, 480/140-280, 1:500/1:100, A3	43
liitekartta I	44

arkistotietoja

Kunta: Rantasalmi
 Kylä: Hiismäki
 Kohde: Lautakangas, inventointi nro 35 (maakuntamuseo 1993)
 Tila: Laurila, RN:o 1:14, om. Sora- ja kuljetusliike Lauri
 Pulkkinen, os. 58910 Rantasalmi as.
 Mikkola, RN:o 1:15, om. Viljo Mikkonen, os. Haavikon-
 kuja 3, 78210 Varkaus
 Peltola, RN:o 3:5, om. Esa Lappalainen, os. Tervajoki,
 58900 Rantasalmi

Sijainti: Rantasalmen kirkolta linnuntietä n. 9 km eteläkaakkoon
 Peruskartta: 3233 11 MIELOJÄRVI
 Koordinaatit: x = 6876 34-56, y = 3570 95 - 3571 20,
 z = 85-89 m mpy

Aiemmat tutkimukset: Savonlinnan maakuntamuseon inventointi 1993
 M. Huurre ja L. Lehtinen tarkastus 1993
 P. Pesonen inventointi 1993 (Muinais-Saimaa
 -projekti. Varhais-asbestikeraamisten
 asuinpaikkojen inventointi)

Aiemmat löydöt: KM 28026:1-17
 Löydöt koekaivauksesta 1994: KM 28412:1-62

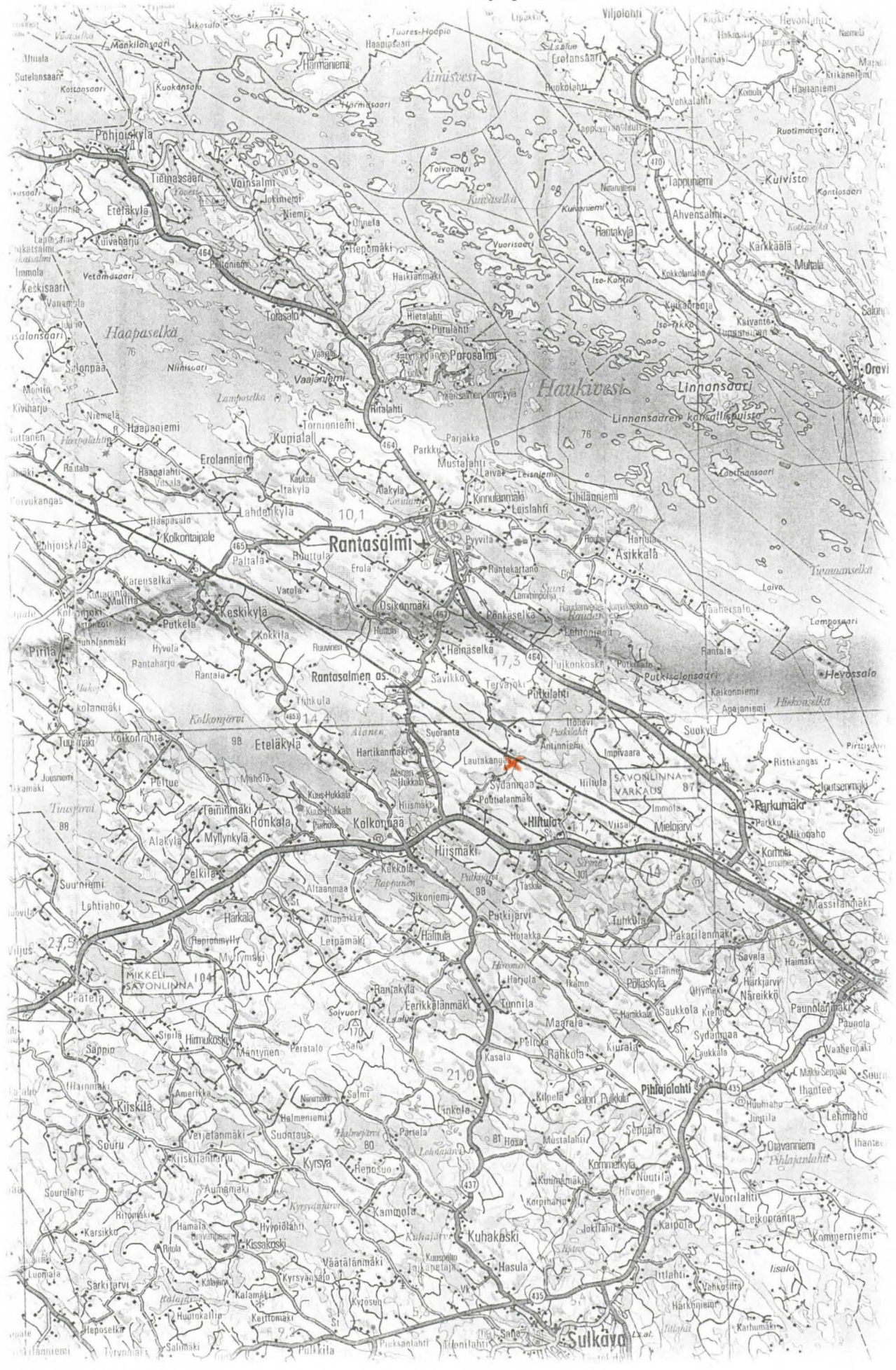
tähän kertomukseen liittyvät:

- negatiivit 98112-177
- diat 30124-30171
- kartat: (sivut 28-43)

1. Yleiskartta 1:1000
2. Pinta- ja pohjavaaituskartta, ruudut 619-623/157-161, 1:25
3. Tasokartta, taso 17 cm, ruudut 619-623/157-161, 1:25
4. Tasokartta, taso 37 cm, ruudut 619-623/157-161, 1:25
5. Tasokartta, taso 57 cm, ruudut 619-623/157-161, 1:25
6. Profiilikartta, itäprofiili, linja 619-623/161, 1:10
7. Pinta- ja pohjavaaituskartta, ruudut 625-627/169,50-171, 1:25
8. Tasokartta, kivikerros 1, ruudut 625-627/169,50-171, 1:25
9. Tasokartta, kivikerros 2, ruudut 625-627/169,50-171, 1:25
10. Tasokartta, kivikerros 3, ruudut 625-627/169,50-171, 1:25
11. Tasokartta, kivikerros 4, ruudut 625-627/169,50-171, 1:25
12. Tasokartta, pohjakerros, ruudut 625-627/169.50-171, 1:25
13. Profiilikartta, itäprofiili, linja 625-627/172, 1:25
14. Pinta- ja pohjavaaituskartta, ruudut 619-620/268.50-271, 1:25
15. Tasokartta, taso 20 cm, ruudut 619-620/268.50-271, 1:25
16. Pintaprofiili, linjat 620/115-272, 570/124-204, 530/130-204
 ja 480/140-280, horisontaalimittakaava 1:500 ja vertikaali-
 mittakaava 1:100

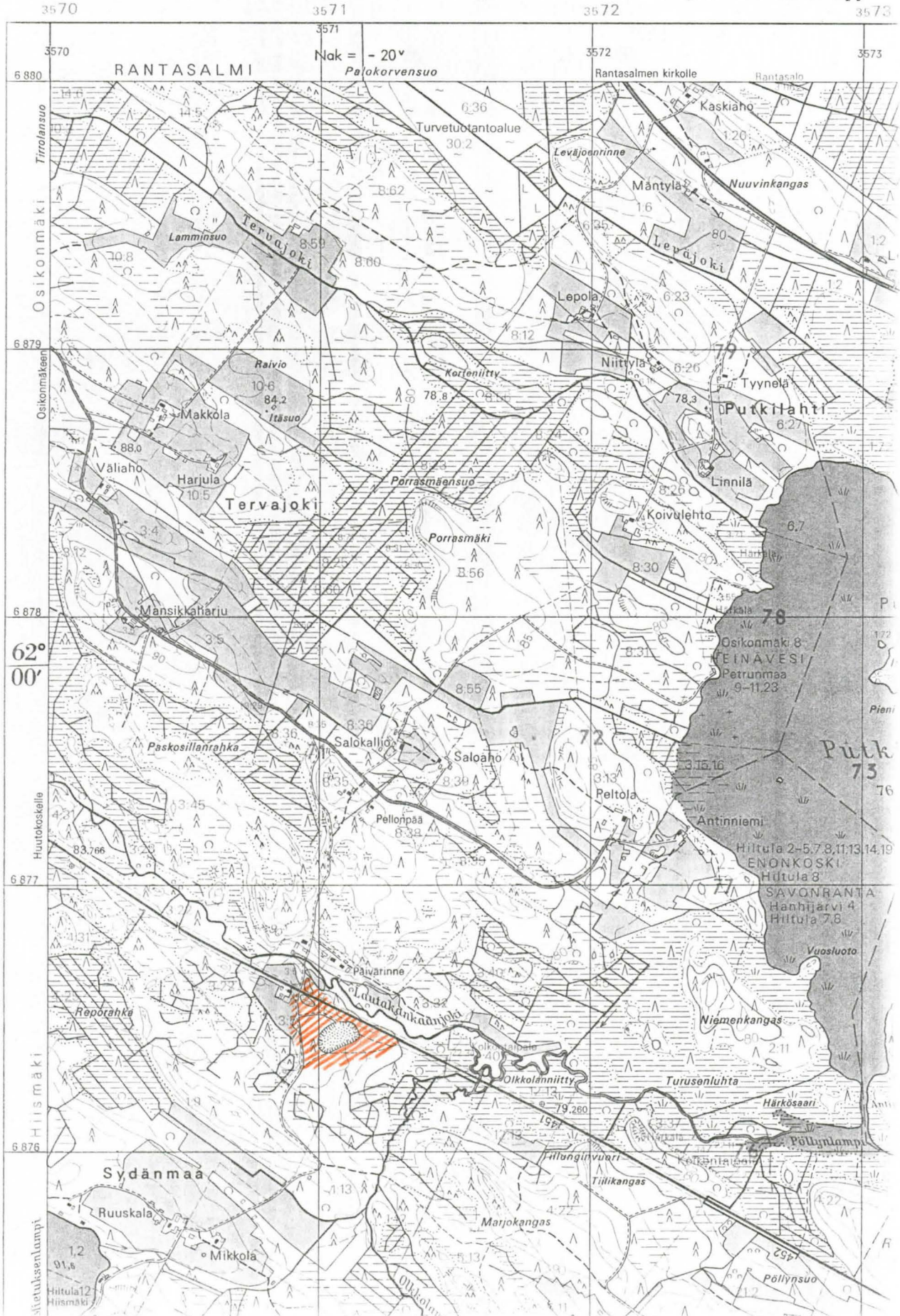
RANTASALMI HIISMÄKI LAUTAKANGAS

Ote tiekartasta GT 6, tutkimuskohde merkitty punaisella



RANTASALMI HIISMÄKI LAUTAKANGAS

Peruskarttaote 3233 11 MIELOJÄRVI (Helsinki 1989)

Tutkimuskohteen koordinaatit $x=6876\ 34-56$, $y=3570\ 95-3571\ 20$, $z=85-89\ m\ mpy$ 

Tutkimusalue merkitty punaisella

JOHDANTO

Savonlinnan maakuntamuseo inventoi Rantasalmen kunnan alueen vuonna 1993. Tässä inventoinnissa löydettiin esihistoriallisia asuinpaikkalöytöjä Lautakankaan soranottoalueelta Hiismäen kylässä. Löytöjä havaittiin soranottoalueen joka puolella samoin kuin alueen läpi kulkevan junaradan pohjoispuolelta. Meneillään olevan soranoton vuoksi pyrittiin Lautakankaan tutkimukset aloittamaan mahdollisimman pian. Päämääränä oli selvittää asuinpaikan laajuus sekä sen rakennetta ja ajoitusta. Koekaivaus aloitettiin alueen pohjoisosassa sijaitsevasta rautatielinjasta. Hiekkakuopan ympäriltä oli laajalta alueelta kuorittu pintamaata pois, mutta lähellä rataa oli noin 20-25 m:n levyinen koskematon vyöhyke, jonka alueelta saatiin vertailuaineistoa kuorittujen alueiden tutkimiseksi. Tutkimukset käynnistettiin velvoiterahoituksen turvin. Maastotöitä tehtiin ajalla 8.8.-9.9.1994. Kaivajina olivat: Tuula Hintsanen, Anja Kokkonen, Liisi Rouhiainen, Raimo Immonen, Jukka Jauhiainen, Sari Ronkainen ja Jorma Lehtisyrjä. Kaivauksen piirtäjänä toimi fil.yo. Päivi Maaranen ja tutkimusavustajana HuK Sirpa Leskinen. Kaivauksen johti allekirjoittanut.

Helsingissä, 31.10. 1994


Päivi Kankkunen

ASUINPAIKAN SIJAINTI, TOPOGRAFIA JA MAAPERÄ

Rantasalmen Lautakankaan asuinpaikka-alue sijaitsee Rantasalmen kirkosta linnuntietä noin 9 km eteläkaakkoon, Lautakankaan entisen seisakkeen itäpuolella, Savonlinnan radan molemmin puolin, Tervajoki-Sydänmaa -tien itäpuolella.

Lautakankaan entisen seisakkeen itäpuolella on radan molemmin puolin nyt jo metsittyneet laajat hiekkakuopat. Alueen korkein kohta on ollut nykyisen suuren hiekkakuopan eteläosassa. Osittain alueen korkeinta kohtaa on säilynyt nykyisen hiekkakuopan eteläreunalla (dia 30125,30130, neg. 98122-24,98128-132,98135-38,98141). Korkeimmalta kohdaltaan maasto viettää hyvin loivasti kohti itää ja pohjoista. Pohjoisessa on radan pohjoispuolella alava uoma, jossa Lautakankaanjoki virtaa. Uoman pohjoispuolella rinne kohoaa jälleen melko jyrkästi. Lautakankaan länsipuolella rinteenkasku on jonkin verran jyrkempää kuin itäpuolella. Tervajoki-Sydänmaa -tien länsipuolella on pieni pelto (dia 30129, neg. 98116-21). Alueen eteläosaan muodostuu pieni niemeke.

Lautakankaan itäpuolella, noin 200 m:n päässä, 80 m:n korkeuskäyrän alapuolella levittäytyvät laajat suoalueet.

Suuren hiekkakuopan ja jo metsittyneiden hiekkakuoppien lisäksi on suuresta osasta Lautakankaan aluetta kuorittu pintamaa pois (diat 30124-27, neg. 98122-24,98128-132). Radan molemmin puolin on kuitenkin jonkin verran ehjää aluetta, eteläpuolella noin 20-25 m:n levyinen vyöhyke (dia 30128-29,30134-35, neg. 98128-132 taustalla). Hiekkakuopan itäpuolinen alue on tilanrajan itäpuolella koskematon.

Maaperä on pääosin hyvinkin hienoa hiekkaa, paikoitellen soraa. Kiviä on koko alueella hyvin vähän. Peltoalueen kyntösyvyys on noin 30 cm. Peltomullan alla on pääosin hienoa hietaa; lähellä entistä seisaketta, jota kohti maasto hieman nousee, muuttuu maaperä soraisemmaksi.

Tutkimusalueen länsirinteessä, maantien itäpuolella on tervahautta, jonka vieressä kolme siihen liittyvää kuoppaa. Hiekkakuopan itäreunalla on hiilimiilu. Jokseenkin selvä mahdollinen rantatörmä on havaittavissa alueen itäpuolella, nykyisestä rajalinjasta noin 100-150 m:n päässä.

KAIVAUSTEKNIikka

Tutkimusalueelle paalutettiin pääilmansuuntien mukainen koordinaatisto pääasiassa teodoliitilla. Alueelle kaivettiin 10 m:n verkostossa neliömetrin koekuoppia. Koekuopista poistettiin turve lapiolla, minkä jälkeen niitä kaivettiin pelkällä 10 cm:n kerroksissa alaspäin. Kerrosten paksuus mitattiin koekuopissa turpeen pinnasta. Koekuoppia kaivettiin kunnes saavutettiin pohjamaa. Kaivauksen päätyttyä kaivausalueet täytettiin. Koekuoppiin tehtiin ennen täyttöä tarkastuspisto lapiolla.

Tutkimusalueelle jätettiin paalut: radan pohjoispuolelle: 670/200, 670/220, 665/220; radan eteläpuolelle: 620/250, 620/260, 601/260, 610/260, 620/260, 600/270, 610/270, 627/170, 627/172, 610/160, 619/160, 623/160, 620/161, 620/150, 549/180, 549/181, 500/200, 500/190, 480/170, 180, 190, 210, 220, 230, 240, 250; 470/170, 180, 190, 200, 220; 460/200, 220; 450/200, 220; 440/200, 220; 430/200, 220 (katso liitekartta).

Mikäli koekuoppaa kaivettaessa ilmeni jotakin poikkeavaa, esim. kiveystä tai poikkeavaa maanväriä, niin koekuoppaa laajennettiin, jotta saatiin riittävä käsitys ilmiön luonteesta.

Tutkimusalueelle siirrettiin viisi korkeuspistettä valtakunnallisesta korkeuskiintopisteestä, joka sijaitsi tutkimusalueesta itäkaakkoon radan varrella, radan pohjoispuolella, Olkkolannityllä. Peruskartassa (1989) on tämän kiintopisteen korkeudeksi merkitty 79,260 m mpy.

Tutkimusalueen kiintopisteiden korkeudet ovat kp I = 84,47 m mpy, kp II = 86,17 m mpy, kp III = 85,49 m mpy, kp IV = 87,53 m mpy ja kp V = 88,40 m mpy. Nämä kiintopisteet on merkitty yleiskarttaan.

Koekuoppien profiileista tehtiin muistiinpanot ja niistä otettiin koordinaattikulmasta fosfaattinäytteet. Fosfaattinäytteiden ottosyvyys mitattiin mineraalimaan pinnasta. Lisäksi alueelta vaaittiin kaksi pintaprofiililinjaa, joista otettiin myös fosfaattinäytteet. Fosfaattinäytteistä päätettiin analysoida vain pintaprofiililinjoilta otetut näytteet.

Tulisijan yhteydessä sekä mahdolliseen kaskikerrokseen liittyen otettiin tutkimusalueelta makrofossiilinäytteitä. Näytteistä on lista sivulla 11. Makrofossiilinäytteet on lähetetty Pirjo Jusilalle, joka omiin tutkimuksiinsa liittyen analysoi niistä halumansa osan.

Koekuoppiin tehdyistä laajennuksista piirrettiin maastossa tasokartat, joista vain osa katsottiin jälkityövaiheessa tarpeelliseksi piirtää puhtaaksi. Kaivausalueista tehtiin pinta- ja pohjavaaaituskartat. Koekuopista vaaittiin korkeus koordinaattikulmasta. Luettelo kartoista on sisällysluettelon yhteydessä sekä arkistotietosivulla.

KIINTEÄT JÄÄNTEET

a. punainen läikkä koekuopassa 550/181

Koekuoppaa 550/181 kaivettaessa havaittiin noin 20 cm:n syvyydellä voimakkaan punainen kaareva rantu ja nokihippuja. Koekuoppaa laajennettiin 2,5x1,2 m:n suuruiseksi. Punaiseksi värjäytynyt alue oli kooltaan noin 1,5 m pitkä ja noin 30 cm leveä; värjäymä oli NS -suuntainen. Noin 30 cm:n syvyydessä punaista väriä oli siellä täällä muutamana laikkuna. Hiekassa oli myös runsaasti ruostetta. Tutkittu punainen läikkä tulkittiin kuitenkin luontaiseksi punamultaläikäksi (diat 30159-60).

b. punaiseksi palaneen maan läikkä laajennuksessa 619-20/269-270

Koekuopassa 619/269 havaittiin noin 20 cm:n syvyydellä punaiseksi palanutta maata, josta löydettiin palanutta luuta. Kaivauspinta-alaa laajennettiin noin 2x2 m:n suuruiseksi. Punaiseksi palanutta maata oli noin 80x150 cm:n suuruisella alueella. Palaneen maan vieressä oli hieman likamaata sekä myös aivan vaaleaksi palanutta hiekkaa. Palaneen maan läikkä oli noin 25 cm paksu. (diat 30167-68).

c. nokimaaläikkä laajennuksessa 619-622/157-160

Koekuopassa 620/160 havaittiin noin 15 cm:n syvyydellä noin 20 cm leveä nokinen raita. Koekuopan ympärille laajennettiin 9 m² suuruinen alue, jota kaivettiin 10 cm:n kerroksissa mineraaliin pinnasta mitattuna. Nokiraita laajeni läikäksi, joka oli kooltaan noin 1,5x1,5 m; läikän alaosassa oli hieman likamaata ja nokihippuja. Kaivettaessa syvemmälle läikkä pieneni noin 60x125 cm:n suuruiseksi. Se muuttui myös nokimaasta punaiseksi ja vaaleaksi palaneeksi hiekaksi, jossa oli vain vähän lika- ja nokimaata. Läikän paksuus oli noin 100 cm. (diat 30150-55, neg. 98147-51, 98154-55).

Läikkä tulkittiin puunkaatumien jättämäksi jäljeksi, jossa pinnemalla ollutta nokikerrosta ja palanutta maata oli joutunut syvemmälle maahan. Alinna vaikuttaa palanutta hiekkaa muodostuneen ehkä kannon tai paksun juuren palaessa (dia 30154, neg. 98155).

d. mahdollinen kaskikerros

Tutkimusalueen luoteiskulmassa havaittiin useissa koekuopissa (katso karttaliite) turpeen ja ohuen huuhtoutuneen alla tummanharmaa kerros, joka oli keskimäärin 5-10 cm paksu. Kerroksessa oli pienen pieniä hiilihippuja (diat 30155-58, neg. 98142-43, 98157-161).

Tämä tummanharmaakerros tulkittiin kaskikerrokseksi. Metsäpalo-kerrokseksi se vaikuttaa liian paksulle. Tätä mahdollista kaskikerrosta havaittiin noin 40x70 m laajalla alueella tutkimusalueen koillisosassa, Lautakankaan länsirinteellä (katso liitekartta). Kerroksesta otettiin sekä makrofossiili- että hiilinäytteet.

Maaperä tällä alueella oli hyvin hienoa ja tasarakeista hiekkaa. Mahdollisen kaskikerroksen ulottumista länteen ei voi enää selvittää paikallistien ja käytössä olevan peltoalueen vuoksi eikä myöskään pohjoiseen, jossa rautatielinja leikkaa alueen.

e. tulisija = kaivausalue 625-26/169.5-171

Tulisijan kulma tuli esille koekuoppaa 625/169 kaivettaessa. Kaivettava alue laajennettiin noin viiden neliömetrin suuruiseksi. Tulisijan pinta tuli näkyville noin 25-30 cm:n syvyydessä ns. kaskikerroksen alapuolelta ja se oli kooltaan 1,5x1,25 m, muodoltaan hieman soikeahko. Pintakerroksessa tulisijan reunoilla oli näkyvillä nokimaata ja hiiltynyttä puuta, sen lounaisreunalla oli pieni likamaaläikkä. Tulisijassa oli kolme kivikerrosta, pohjalla noki- ja hiiltyneiden puiden kerros sekä vielä joi-takin kiviä luoteisreunalla. Aivan pohjahiekka oli hiilen/noen täplittämä. Syvyyttä tulisijalle kertyi noin 30 cm (diat 30139-47, neg. 98168-172, 98152-3, karttasivut 34-40).

LÖYDÖT

löytöluettelo:

koekuopat ja laajennukset

saviastian palasia	414 kpl, 326,50 g
palanutta savea	9 " , 5,00 "
kvartsisiesineitä	8 " , 46,50 "
kvartsi-iskoksia	39 " , 211,00 " noin

yht.	47 kpl, 257,50 g, n.
asbestia	1 kpl, <1,00 g
palanutta luuta	92 kpl, 22,00 g, noin
raudanpalasia	3 kpl, 5,00 g

irtolöydöt + lapionpisto

saviastian palasia	18 kpl, 37,00 g, noin
kvartsisiesineitä	2 " , 17,00 "
kvartsiytimiä	2 " , 34,00 "
kvartsi-iskoksia	18 " , 60,00 " , noin

yht.	22 kpl, 111,00 g, noin
kivilajiesine	1 kpl, 144,00 g
palanutta luuta	3 " , 0,5 g

Lautakankaalta löytyneet saviastian palaset ovat hyvin rapautuneita ja pienikokoisia. Lähes kaikissa on asbestisekoitetta. Kaksi palasista voidaan selkeästi lukea kuuluvaksi tyypillisen kampakeramiikan piiriin. Nämä palaset löytyivät tulisijan alueelta, selkeästi sen yläpuolelta.

Tutkimusalueen eteläosasta löytyi koekuopasta 467,50/219,5 suurinosa kaivausten keramiikkamateriaalista. Palaset löytyivät aivan koekuopan pintakerroksesta. Koekuoppa sijaitsi alueella, jolta turve ja mineraalimaan pinta oli soranoton vuoksi kuorittu pois. Palaset lienevät samasta astiasta ja ovat varhaismetallikautisia. Samaan aikakauteen voitaneen liittää myös suuren hiekkakuopan itäreunasta irtolöytönä poimitut palaset.

Kvartsimateriaalissa on pari ydintä sekä esineitä yhteensä 10, joista osa voidaan luokitella kaapimiksi, yksi uurtimeksi (jota tosin ilmeisesti ei ole käytetty), osan käyttötarkoitusta on vaikea määrittää. Irtolöytönä on saatu yksi kvartsi, jota on käytetty tuluksena.

Ainoa kivilajiesine on suurehko kappale, jonka särmää on lohkomisen jälkeen työstetty, mahdollisesti kaapimeksi.

Lähes kaikki luut tulivat alueen pohjoisosasta, aivan ratalinjan penkereen reunalla sijainneesta koekuopasta ja sen laajennuksesta. Luut olivat kaivaushavaintojen perusteella punaiseksi palaneissa läikässä.

Löytöluettelossa mainitut raudanpalaset ja palanut savi tulivat peltoon kaivetuista koekuopista ja ovat todennäköisesti resentejä.

Karttaliitteessä I on merkittynä ne koekuopat, joista on löytöjä. Löytöjä on harvakseltaan alueen pohjoisosan koekuopista, mitään selkeää keskittymää ei muodostu. Alueen eteläosan kuoritulta alueelta on eniten pintalöytöjä, mutta sinne kaivetuista koekuopista vain kahdesta.

NÄYTTEET

a. fosfaattinäytteet

Fosfaattinäytteitä otettiin kenttätöiden yhteydessä kaikista koekuopista, mutta myöhemmin päätettiin, että niistä analysoidaan vain kaksi pintaprofiililinjalta otettua näytesarjaa. Pintaprofiililinjat on merkitty karttaliitteeseen I. Linja x = 620 sijaitsee kokonaisuudessaan ehjänä säilyneellä alueella heti ratalinjan eteläpuolella. Pintaprofiililinja ulotettiin 1994 vuoden paalutetun alueen itäreunasta aina lännessä sijaitsevalle pelolle. Linja halkaisee mahdollisen kaskikerrosalueen.

Linja x = 480 sijaitsee tutkimusalueen eteläosassa. Se ulottuu suuresta hiekkakuopasta pintamaista kuoritun reuna-alueen yli aina alueen läntisen rinteenselän alapuolella kulkevan tien yli. Näytteitä tältä linjalta on yhteensä 56 kpl.

Pintaprofiililinjoista otettiin fosfaattinäytteet rikastumiskerrosalaosasta tai noin 30 cm:n syvyydestä mitattuna mineraalimaan pinnasta. Selkeää kulttuurikerrosta ei tutkimusalueella ollut.

Fosfaattianalyysillä pyritään löytämään muinainen rantalinja sekä seuraamaan pitoisuuksien muutosta alueelta, josta on jonkin verran löytöjä alueelle, josta löytöjä ei ole. Linja x=620 halkaisee alueen, jolta on tehty mahdollisia kaskikerroshavaintoja, tämän kerroksen fosfaattipitoisuuksia halutaan tarkastella suhteessa muun löytöalueen pitoisuuksiin.

b. makrofossiilinäytteet

Makrofossiilinäytteitä otettiin mahdollisesta kaskikerroksesta sekä tulisijasta ja sen ympäristöstä. Lisäksi näihin kahteen liittyen otettiin makrofossiilinäyteprofiilit profiileista y = 172, ruudusta 625 sekä linjalta y = 161, ruudusta 619.

Seuraavassa lista otetuista näytteistä. Näytteet on lähetetty analysoitavaksi Pirjo Jussilalle, joka katsoo niistä omiin tutkimuksiinsa soveltuvan osan kustannuksitta.

Makrofossiilinäyteluettelo:

1. Tulisijan alueelta, ruutu 625/171, kerros 10-20 cm, näyte otettu 10 cm:n tasosta alaspäin tasaisesti koko ruudun alueelta, 2 l
16.8.1994
2. Tulisijasta, ruutu 626/170, taso 15 cm ja siitä alaspäin, otettu tulisijan kiveyksestä ja sen reunalta likamaasta, hiilihippuja, 2 l
3. Tulisijan alueelta, ruutu 625,75/169, kerros 35-40 cm, otettu likamaaläikästä aivan tulisijakiveyksen vierestä, sen SW-puolelta, 2 l
19.8.1994
4. Koekuoppa 619/269+laajennus, ruutu 620/269, kerros 15-20 cm (84,73 m mpy), punaisesta palaneesta läikästä
22.8.1994
5. Koekuoppa 619/269+laajennus, ruutu 619/270, kerros 15-20 cm (84,74 m mpy), punaisen läikän vierestä, likamaasta
22.8.1994
6. Kaivausalue 619-22/157-60, ruutu 619/159, kerros 17-22 cm (85,83 m mpy), likamaata, 2 l
22.8.1994
7. Kaivausalue 619-22/157-60, ruutu 620/160, kerros 17-22 cm (85,86 m mpy), likamaata, 2 l
22.8.1994
8. Tulisijasta, ruudusta 625/169-170, kerroksesta 37-45 cm, tulisijan SW-laidalta, likamaaläikästä - samasta kohden kuin näyte 3, joka otettu ylempää, 2 l
9. Kaivausalue 619-22/157-60, ruutu 620/160, kerroksesta 22-27 cm (85,81 m mpy), likamaasta, 2 l
23.8.1994
10. Kaivausalue 619-22/157-60, ruutu 620/160, kerros 37-42 cm (85,75 m mpy), likamaata, 2 l
25.8.1994

11. Koekuoppa 467,5/219,5, kerros 3-6 cm, kuoritulla alueella; ruudun pintaosista keramiikkaa KM 28412: ,
1 l
30.8.1994
12. Kaivausalue 619-22/157-60, ruutu 620/159, kerros 47-52 cm (85,59 m mpy), harmaa hiekka, 2 l
31.8.1994
- 13:a-g Tulisijan alueelta makroprofiilisarja 625,00-50/127:
a. $\frac{1}{2}$ l, turve+huuht., 3-6 cm
b. $\frac{1}{2}$ l, huuht.+kaski, 6-9 "
c. $\frac{1}{2}$ l, kaski, 9-14 cm
d. $\frac{1}{2}+\frac{1}{2}$ l, kaski+värjäytynytk., 14-25 cm
e. $\frac{1}{2}+\frac{1}{2}$ l, värjäytynytk., 27-32 cm
f. $\frac{1}{2}+\frac{1}{2}$ l, rikastumiskerros, 37-44 cm
g. $\frac{1}{2}+\frac{1}{2}$ l, pohjamaa, 51-58 cm
- 14:a-f Kaivausalue 619-22/157-60, makroprofiilisarja 619,50-620/161,5:
a. $\frac{1}{2}$ l, turve+huuht., 4-6 cm
b. $\frac{1}{2}+\frac{1}{2}$ l, kaski, 11-17 cm
c. $\frac{1}{2}+\frac{1}{2}$ l, kaski+rikastumisk., 18-23 cm
d. $\frac{1}{2}+\frac{1}{2}$ l, rikastumisk., 27-34 cm
e. $\frac{1}{2}+\frac{1}{2}$ l, rikastumisk.+pohja, 38-44 cm
f. $\frac{1}{2}+\frac{1}{2}$ l, pohjamaa, 66-80 cm

c. ajoitusnäytteet

Tulisijasta otettiin oheisen luettelon mukaiset hiilinäytteet pelkan ja pinsetin avulla. Näytteet pyrittiin ottamaan mahdollisimman selkeistä tulisijaan liittyvistä hiiltyneistä puista. Näytteitä otettiin eri syvyyksiltä.

Mahdollisesta kaskikerroksesta otettiin puolenlitran minigrip-pusseihin maata, josta on hiilinäytettä varten tarkoitus kelluttaa hiilihippuja. Pinseteillä poimittavaksi ne ovat liian pieniä.

Seuraavassa lista hiilinäytteistä: 28412:62

hiilinäyte 1

-tulisijan koillisreuna, hiiltynyt puu
-x = 626,30-626,35, y = 170,85/170,95, z = 87,00-07
-pl 131-138

hiilinäyte 2

-tulisijan pohjoisreuna, hiiltynyt puu
-x = 626,5, y = 169,60, z = 87,04
-pl 134

hiilinäyte 3

-tulisijan keskikohta, hiiltynyt puu
-x = 626,00, y = 170,60, z = 86,92
-pl 146

hiilinäyte 4

-tulisijan luoteisreuna, hiiltynyt puu
-x = 625,75, y = 170,35, z = 86,92
-pl 146

hiilinäyte 5

-tulisijan koillisreuna, hiiltynyt puu
 -x= 626,12, y = 170,65-70, z = 86,83-86,88
 -pl 150-153

hiilinäyte 6

-palaneen maan läikkä, hiiltynyt puu+hiilimaa
 -x = 621,05, y = 160,25-30, z = 85,61
 -pl 277

hiilinäyte 7a, 7b, 7c

-profiili, hiili- ja nokimaata
 -x = 625,00, y = 171, 00-172,00, z = 87,25
 -pl 113

hiilinäyte 8a, 8b

-profiili, hiili- ja nokimaata
 -x = 619,00-620,00, y = 170,00, z = 86,73
 -pl 165

hiilinäyte 9

-profiili, hiili- ja nokimaata
 -x= 610,00-611,00, y = 171,00, z = 86,30
 -pl 208

hiilinäyte 10

-profiili, hiili- ja nokimaata
 -x= 610,00, y = 70,00-171,00, z = 86,20
 -pl 218

TIIVISTELMÄ

Rantasalmen Hiismäen Lautakankaalta tavattiin soranottoalueelta merkkejä kivistä asuinpaikasta maakuntamuseon inventoinnissa 1993. Pintalöytöjä poimittiin rautatien pohjoispuolelta ja rautatien eteläpuolisen laajan hiekkakuopan reunoilta. Kesällä 1994 asuinpaikka-alueella koekaivettiin viisi viikkoa tarkoituksena selvittää asuinpaikan säilyneisyys ja sen ikäys sekä arvioida jatkotutkimusten tarve.

Tutkimusalueelle tehtiin 109 neliömetrin koekuoppaa. Neljää koekuoppaa jouduttiin laajentamaan, jotta niissä havaitut poikkeamat saatiin selvitettyä. Yhteensä tutkimusalueella avattiin 127 m². Koko asuinpaikka-alueen laajuudesta saatiin tutkittua noin puolet eli alueen tuhoutuneempi osa, länsireuna.

Asuinpaikka osoittautui hyvin vähälöytöiseksi ja ilmeisen pesäkkeiseksi. Varsinaisia kulttuurivärelä ei juuri ollut. Alueen luoteisosassa, heti radan eteläpuolella, havaittiin noin 40x70 m laajalla alueella turpeen ja ohuen huuhtoutuneen kerroksen alla tummanharmaa, pieniä hiilipartikkeleita sisältänyt, keskimäärin 10 cm:n paksuinen kerros, joka tulkittiin kaskikerrokseksi.

Tältä samalta alueelta tavattiin myös tulisija, jonka yläpuolelta saatiin tämän alueen ainoat löydöt: pala tyyppillistä kampakeramiikkaa ja muutama kvartsi.

Tulisijasta ja kaskikerroksesta otettu hiilinäyte pyritään lähettämään ajoitettavaksi.

Tutkimusalueen koillisosassa, heti radan eteläpuolella, löytyi punaiseksi palaneen maan läikistä palanutta luuta ja kvartsi-iskoksia.

Asuinpaikka-alueen länsiosa on hiekanotossa tuhoutunut kokonaan, vain heti radan eteläpuolinen, noin 20-25 m:n levyinen alue on säilynyt ehjänä. Tämän alueen länsipuolella, länteen laskevassa rinteessä tavattiin mahdollinen kaskikerros ja alueen itäosassa, hiekkakuopan ja radan välistä saatiin löytöjä ja havaittiin niihin liittyen palanutta maata.

Tutkimusalueen itäpuoli on rajalinjasta alkaen ehjänä säilynyttä aluetta. Alueen etelä- ja itäpuolilla havaittiin 12 eri suuruista ja muotoista kuopannetta, jotka merkittiin yleiskartalle. Kuopanteiden ikää tai funktiota ei ehditty selvittää. Alueella on myös tervahauta ja hiilimiilu.

Runsaimmin pintalöytöjä oli hiekanottoalueen eteläreunalla; myös täältä oli pintamaat työnnetty pois. Tälle alueelle kaivetuista koekuopista saattoi päätellä asuinpaikka-alueen kulttuurikerroksen pohjaa säilyneen vain ohuelti. Kulttuurimaahavaintoja ei tehty.

Koekaivausta Lautakankaan asuinpaikalla tulisi jatkaa alueen koillis- ja kaakkoiskulmissa sekä itäosassa. Kuopanteiden ikää ja käyttötarkoitusta tulisi selvittää.

NEGATIIVILUETTELO

- 98112-15 Panoraamakuva. Yleiskuva tutkimusalueelle, vasemmalla ehjänä säilynyttä aluetta, kuvattu koillisesta
- 98116-18 Panoraamakuva. Tutkimusalueen luoteisosaa, ehjänä säilynyttä aluetta, mahdollisesti kaskialuetta, kuvattu kaakosta
- 98119-121 Panoraamakuva. Tutkimusalueen luoteisosaa, vasemmalla entinen Lautakankaan seisake, kuvattu lounaasta
- 98122-24 Panoraamakuva. Tutkimusalueen eteläosaa, kuvattu koillisesta
- 98125-27 Panoraamakuva. Tutkimusalueen eteläosaa, kuvattu luoteesta
- 98128-132 Panoraamakuva. Yleiskuva tutkimusalueelle, sen etelä- ja länsiosaa, kuvattu lounaasta
- 98133 Yleiskuva tutkimusalueen länsiosaan, kuvattu etelästä
- 98134-38 Panoraamakuva, liittyy kuva 98141. Yleiskuva tutkimusalueen länsiosaan, kuvattu kaakosta
- 98139 Koekuoppa 599/149, kuvattu idästä
- 98140 Koekuoppa 599/149, kuvattu pohjoisesta
- 98141 Ks. panoraamakuva 98134-38
- 98142 Profiili linjalta 172, ruuduista 625-26, kuvattu lännestä
- 98143 Profiili linjalta 172, ruuduista 625-26, kuvattu lännestä
- 98144 Koekuoppa 626/160, länsiprofiili, kuvattu idästä
- 98145 Työkuva. Tuula Hintsanen ja Anja Kokkonen kaivavat
- 98146 Laajennusalue 549-550/180, kaivettu 20cm, kuvattu pohjoisesta

- 98147 Kaivausalue 619-22/159-60, ruudut 619-20/159-60, kaivettu 40cm, kuvattu etelästä, kuv. S.Leskinen
- 98148 Kaivausalue 619-22/159-60, ruudut 619-20/159-60, kaivettu 40cm, kuvattu luoteesta, kuv. S. Leskinen
- 98149 Tutkimusalueen luoteisosaa, mahdollisia kaskikerroshavaintoja, kuvattu kaakosta
- 98150 Kaivausalue 619-22/157-60, ruudut 619-20/159-60, kaivettu n. 30cm, kuvattu lounaasta, kuv. S. Leskinen
- 98151 Kaivausalue 619-22/157-60, kaivettu n. 20cm, kuvattu lounaasta, valokuvannut S. Leskinen
- 98152 Tulisija, IV kivikerros, kaivettu n. 40-50cm, kuvattu idästä, valokuvannut P. Maaranen
- 98153 Tulisija, III kivikerros, kaivettu n. 35-45cm, kuvattu luoteesta, valokuvannut P. Maaranen
- 98154 Kaivausalue 619-22/157-60, kaivettu n. 20cm, kuvattu etelästä, valokuvannut S. Leskinen
- 98155 Kaivausalue 619-22/157-60, ruudut 619-20/159-60, kaivettu n. 50cm, kuvattu luoteesta, kuv. S. Leskinen
- 98156 Laajennusalue 549-50/180, kaivettu 30cm, kuvattu pohjoisesta, valokuvannut P. Maaranen
- 98157 Kaivausalue 619-22/157-60, ruudut 619-20/159-60, itäinen profiili, kuvattu lounaasta
- 98158 Profiililinja 161, ruudut 619-20, kuvattu lännestä
- 98159 Profiili 161/619, kuvattu lännestä
- 98160 Profiili 161/620, kuvattu lännestä
- 98161 Profiili 161, ruudut 621-22, kuvattu lännestä
- 98162 Kaivausalue 619-22/157-60, ruudut 619-20/159-60, kuvattu lounaasta
- 98163 Tutkimusalueen luoteisosaa, keskellä kaivausalue 619-22/157-60, kuvattu lounaasta
- 98164 Koekuoppa 550/160, tervahautaan liittyvän kuopan vieressä, kuvattu koillisesta
- 98165 Koekuoppa 539/159, kuvattu etelästä
- 98166 Koekuoppa 625/250, tutkimusalueen pohjoisosaa, kuvattu koillisesta
- 98167 Koekuoppa 625/250, tutkimusalueen pohjoisosaa, kuvattu lännestä
- 98168 Tulisija, I kivikerros, kaivettu n. 25-35cm, kuvattu koillisesta
- 98169 Tulisija, I kivikerros, kuvattu kaakosta
- 98170 Tulisija, I kivikerros, kuvattu lounaasta
- 98171 Tulisija, II kivikerros, kaivettu n. 35-40cm, kuvattu kaakosta
- 98172 Tulisija, II kivikerros, kaivettu n. 35-40cm, kuvattu lounaasta
- 98173-76 Panoraamakuva. Tutkimusalueen pohjoisosaa, kuvattu idästä
- 98177 Kaivaustyöryhmä, vasemmalta: Jarmo Lehtisyrjä, Jukka Jauhianen, Anja Kokkonen, Sari Ronkainen, Raimo Immonen, Liisi Rouhiainen, piirtäjä Päivi Maaranen ja tutkimusavustaja Sirpa Leskinen

valokuvaaja mainittu erikseen mikäli muu kuin kaivauksenjohtaja

DIALUETTELO

- 30124 Tutkimusalueen länsipuolta, kuvattu etelästä
 30125 " " " "
 30126 " " " "
 30127 Tutkimusalueen pohjoiskoillisosaa, kuvattu kaakosta
 30128 " luoteisosaa, kuvattu maantieltä, lännestä
 30129 " " kuvattu kaakosta
 30130 " lounaiskulmaa, kuvattu pohjoisesta
 30131 Taustalla tutkimusalueen itäreunaa, etualalla länsireunaa, kuvattu lännestä
 30132 Tutkimusalueen länsireunaa, kuvattu pohjoisesta
 30133 " itäreunaa, taustalla eteläpääty, kuvattu pohjoisesta, hiekkakuopan reunalta
 30134 Tutkimusalueen pohjoisosaa, radan pohjoispuolella, kuvattu idästä, koekuopalta 619/269
 30135 Tutkimusalueen pohjoisosaa, löytöalue radan pohjoispuolella, kuvattu etelästä
 30136 Metsätie lähellä rataa, tien kauimmaisena näkyvältä kohdalta kvartsi KM 28412:57
 30137 Tutkimusalueen länsirinteen alaosaa, sen lounaiskulmaa, kuvattu lounaasta
 30138 Länsirinteellä, metsätien länsipuolella oleva kuopanne, kuvattu lännestä
 30139 Tulisijan pinta, I kivikerros, kaivettu n.25-35 cm, kuvattu kaakosta
 30140 Tulisija, I kivikerros, kaivettu n.25-35 cm, kuvattu koillisesta
 30141 Tulisija, II kivikerros, kaivettu n.35-40 cm, kuvattu lounaasta
 30142 Tulisija, II kivikerros, kaivettu n.35-40 cm, kuvattu kaakosta
 30143 Tulisija, II kivikerros, kaivettu n.35-40 cm, kuvattu pohjoisesta
 30144 Tulisija, III kivikerros, kaivettu n.35-45 cm, kuvattu luoteesta, kuvannut P. Maaranen
 30145 Tulisija, III kivikerros, kaivettu n.35-45 cm, kuvattu lounaasta, kuvannut P. Maaranen
 30146 Tulisija, IV kivikerros, kaivettu n.40-50 cm, kuvattu idästä, kuvannut P. Maaranen
 30147 Tulisijan pohjataso, kaivettu n.50-60 cm, kuvattu lännestä, kuvannut P. Maaranen
 30148 Profiili linjalta 172, ruudusta 625-26, kuvattu lännestä
 30149 " " 169,5, ruudusta 625, kuvattu idästä
 30150 Kaivausalue 619-22/157-60, kaivettu n.20 cm, kuvattu lounaasta, kuvannut S. Leskinen
 30151 Kaivausalue 619-22/157-60, ruudut 619-21/159-160, kaivettu 25 cm, kuvattu etelästä, kuv. S. Leskinen
 30152 Kaivausalue 619-22/157-60, ruudut 619-20/159-60, kaivettu 40 cm, kuvattu etelästä, kuv. S. Leskinen
 30153 Kaivausalue 619-22/157-60, ruudut 619-20/159-60, kaivettu 50 cm, kuvattu luoteesta, kuv. S. Leskinen
 30154 Kaivausalue 619-22/157-60, ruudut 619-20/159-60, kaivettu 60 cm, kuvattu etelästä, kuv. S. Leskinen
 30155 Kaivausalue 619-22/157-60, ruudut 619-22/159-60, kaivettu pohjaan, kuvattu lounaasta, kuv. S. Leskinen
 30156 Kaivausalueen 619-22/157-60 itäseinämää, profiililinja 161, ruudut 621-22, kuvattu lännestä
 30157 Kaivausalueen 619-22/157-60 itäseinämää, profiililinja 161, ruutu 619, kuvattu lounaasta

- 30158 Koekuoppa 626/160, länsiprofiili, kuvattu idästä
30159 Laajennusalue 549-550/180, kaivettu 20 cm, kuvattu pohjoisesta
30160 Laajennusalue 549-550/180, kaivettu 30 cm, kuvattu pohjoisesta, kuvannut P. Maaranen
30161 Koekuoppa 550/160 tervahautaan liittyvän kuopan vieressä, kuvattu koillisesta
30162 Koekuoppa 510/170, kuvattu koillisesta
30163 Koekuoppa 539/159, kuvattu etelästä
30164 Koekuoppa 599/149, kuvattu pohjoisesta
30165 Koekuoppa 599/149, kuvattu idästä
30166 Koekuoppa 625/250, tutkimusalueen pohjoisosaa, kuvattu koillisesta
30167 Koekuoppa 619/269+laajennus, kaivettu 20 cm, kuvattu lounaasta
30168 Tutkimusalueen pohjoisosaa, etualalla koekuoppa 619/269+laajennus, oikealla rautatie, kuvattu kaakosta
30169 Tutkimusalueen länsirinnettä, Jarmo Lehtisyrjä kaivaa koekuoppaa 539/159, hänen takanaan tervahauta, kuvattu etelästä
30170 Työkuva, Tuula Hintsanen ja Anja Kokkonen kaivavat
30171 Kaivaustyöryhmä, vas: Jarmo Lehtisyrjä, Jukka Jauhainen, Anja Kokkonen, Sari Ronkainen, Raimo Immonen, Liisi Rouhiainen, piirtäjä Päivi Maaranen ja tutkimusavustaja Sirpa Leskinen

valokuvaaja mainittu erikseen mikäli muu kuin kaivauksenjohtaja

RANTASALMI HIISMÄKI LAUTAKANGAS

Päivi Kankkunen 1994



№. 98128-132 Panoraama. Yleiskuva tutkimusalueelle, sen etelä- ja länsiosaan.
Kuvattu lounaasta.

RANTASALMI HIISMÄKI LAUTAKANGAS

Päivi Kankkunen 1994



F. 98128-132

RANTASALMI HIISMÄKI LAUTAKANGAS

Päivi Kankkunen 1994



F. 98135-38, 98141 Panorama. Yleiskuva tutkimusalueen länsiosaan.
Kuvattiin kaakosta.

RANTASALMI HIISMÄKI LAUTAKANGAS

Päivi Kankkunen 1994



№. 98135-38, 98141

RANTASALMI HIISMÄKI LAUTAKANGAS

Päivi Kankkunen 1994



F. 98122-24 Tutkimusalueen eteläosaa, panoraamakava. Kuvattu koillisesta.

RANTASALMI HIISMÄKI LAUTAKANGAS

Päivi Kankkunen 1994



F. 98173-76 Panoraamakuvaa tutkimusalueen pohjoisosaan.
Kuvattu idästä.

RANTASALMI HIISMÄKI LAUTAKANGAS

Päivi Kankkunen 1994



F. 98119-21 Panoraamakuvaa. Tutkimusalueen luoteisosaa, vas. entinen Lautakan kaan seisake. Kuvattu lounaasta.

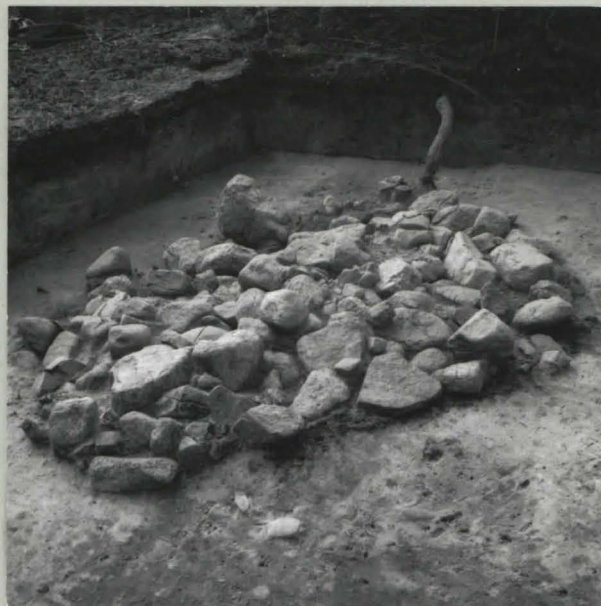


F. 98116-118 Panoraama, tutkimusalueen luoteisosaa, ehjänä säilyneitä aluetta, mahdoll. kaskijälkiä, kuvattu kaakosta.

Päivi Kankkunen 1994



F. 98169 Tulisija I kivi kerros
kuvattu kaakosta



F. 98168 Tulisija I kivi kerros
kuvattu koillisesta



F. 98172 Tulisija II kivi kerros
kuvattu lanaasta



F. 98171 Tulisija II kivi kerros
kuvattu kaakosta



F. 98166 Kookkoppa 625/250
kuvattu Itästä



F. 98146 Laajennusalve 549-550/180, k. 20cm
kuvattu pohjoisesta

Päivi Kankkunen 1994



F. 98153 Tulisija, III -kivikerros kaiv.
n. 35-45 cm. Kuv. luoteesta. P.M.



F. 98152 Tulisija, IV -kivikerros, kaiv.
n. 40-50 cm. Kuv. idästä. P.M.



F. 98142-43 Profiili linjalta 172, rundusta 625-26. Kuvattu länneestä.



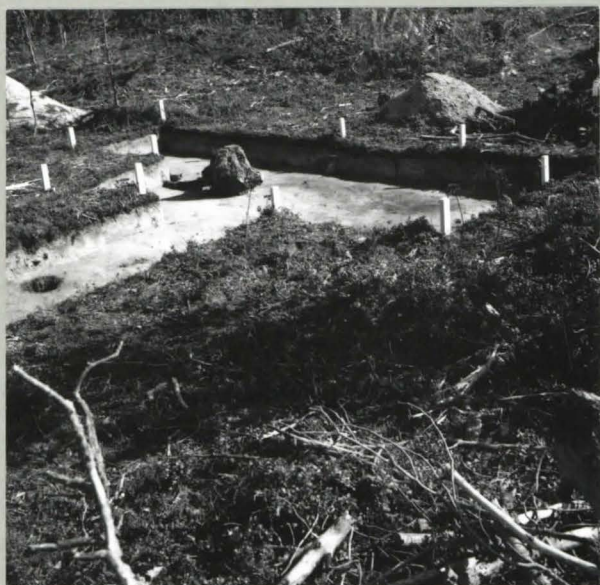
Ei numeroa Profiili 161/620, kuvattu länneestä.

Päivi Kankkunen 1994

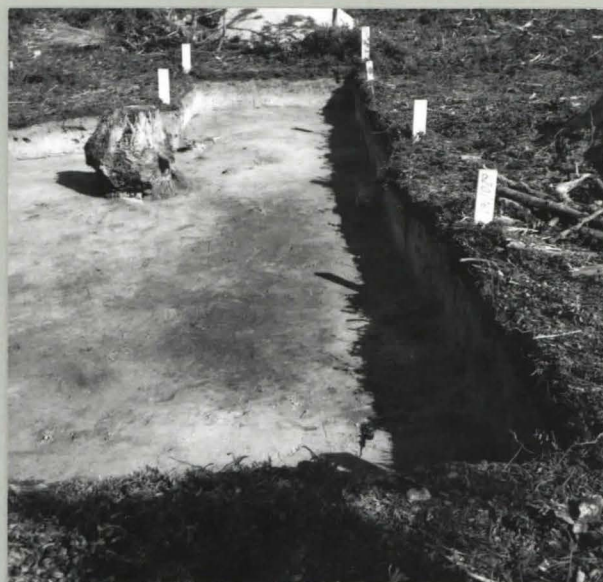


F. 98149

Tutkimusalueen luoteisosaa,
mahd. kaskikerros havaintoja,
kurattiin kaakosta.



F. 98151 Kaivausalue 619-22/157-60,
kaivettiin n. 20 cm. Kuv. lounaasta. SL.



F. 98154 Kaivausalue 619-22/157-60,
rundut 619-21/159-160, kaiv. n. 20 cm,
kuv. etelästä. SL.



F. 98150 Kaivausalue 619-22/157-60,
rundut 619-20/159-60, kaiv. n. 30 cm.
Kuv. lounaasta. SL



F. 98155 Kaivausalue 619-22/157-60,
rundut 619-20/159-60, kaiv. n. 50 cm.
Kuv. luoteesta. SL.

Päivi Kankkunen 1994



F. 98157 Kaivausalue 619-22 / 157-60, ruudut 619-20 / 159-60
itäinen profiili, kuvattu lounaasta



F. 98158 Profiililinja 161, ruudut 619-20, kuvattu lännestä



F. 98159 Profiili 161 / 619, kuvattu lännestä



F. 98161 Profiili 161, ruudut 621-22, kuvattu lännestä

RANTASALMI HIISMÄKI LAUTAKANGAS

Päivi Kankkunen 1994



F. 98164 Koekuoppa 550/160 terrahantaan liittyvän kuopan vieressä, kuvattu koillisesta.



F. 98165 Koekuoppa 539/159, kuvattu etelästä.



Ei numeroa Koekuoppa 510/170, kuvattu koillisesta.



F. 98177 Kaivaustyöryhmä, vas. Jarmo Lehtisyrjä, Jukka Jauhainen, Anja Kokkonen, Sari Ronkainen, Raimo Immonen, Lissi Ronhiainen, piirtäjä Päivi Maaranen ja tutkimusavustaja Sanna Leskinen.

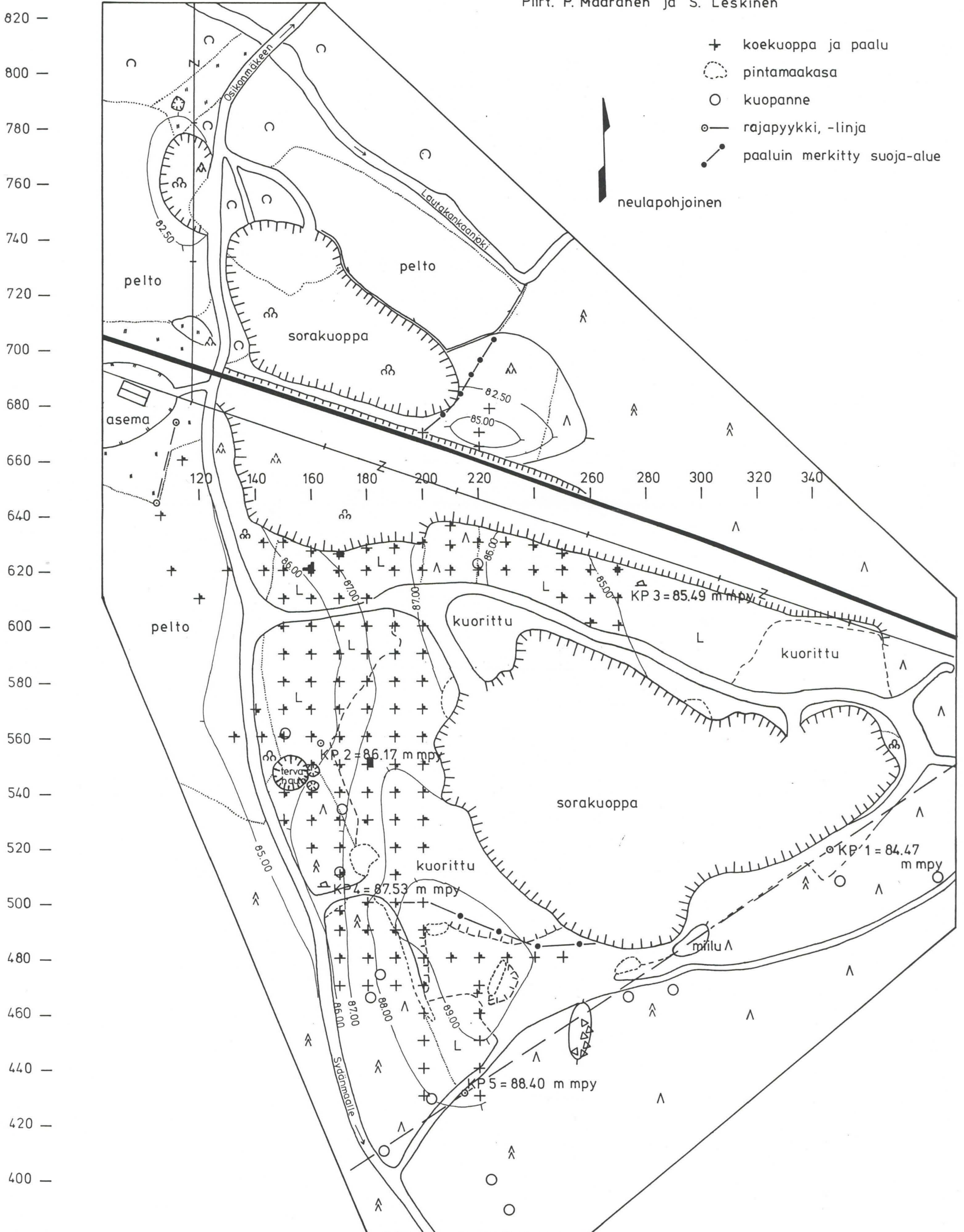
RANTASALMI HIISMÄKI LAUTAKANGAS
Päivi Kankkunen 1994

YLEISKARTTA

MK 1:1250

50 m

Piirt. P. Maaranen ja S. Leskinen



RANTASALMI HIISMÄKI LAUTAKANGAS

Päivi Kankkunen 1994

Tasokartta, taso 17 cm

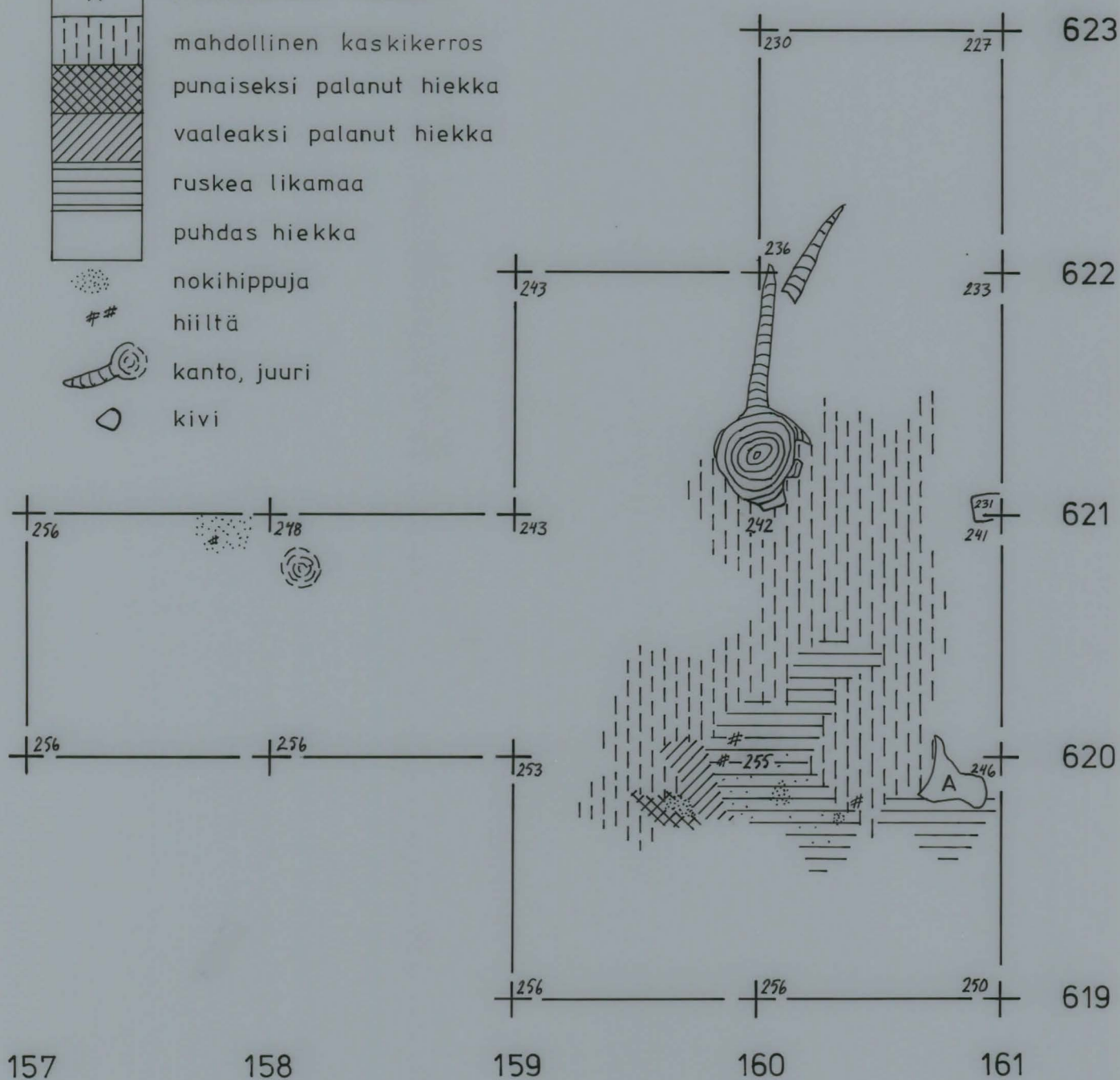
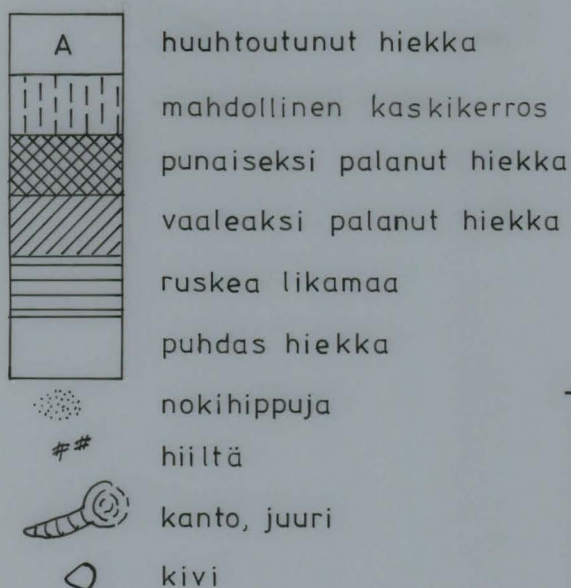
kaivausalue 619-623 / 157-161

mk 1:25 0  1m

kp 2 = 86,17 m mpy, koneen lukema 221

piirt. Sirpa Leskinen

neulapohj.



RANTASALMI HIISMÄKI LAUTAKANGAS

Päivi Kankkunen 1994

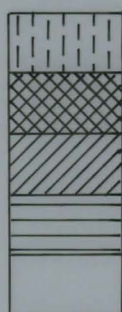
Tasokartta, taso 37 cm

kaivausalue 619 - 623 / 157 - 161, ruudut 619 - 620 / 159 - 160

mk 1:25 0  1m

kp 2 = 86,17 m mpy, koneen lukema 221

piirt. Sirpa Leskinen



mahdollinen kaskikerros
 punaiseksi palanut hiekka
 vaaleaksi palanut hiekka
 ruskea likamaa
 puhdas hiekka



nokihippuja

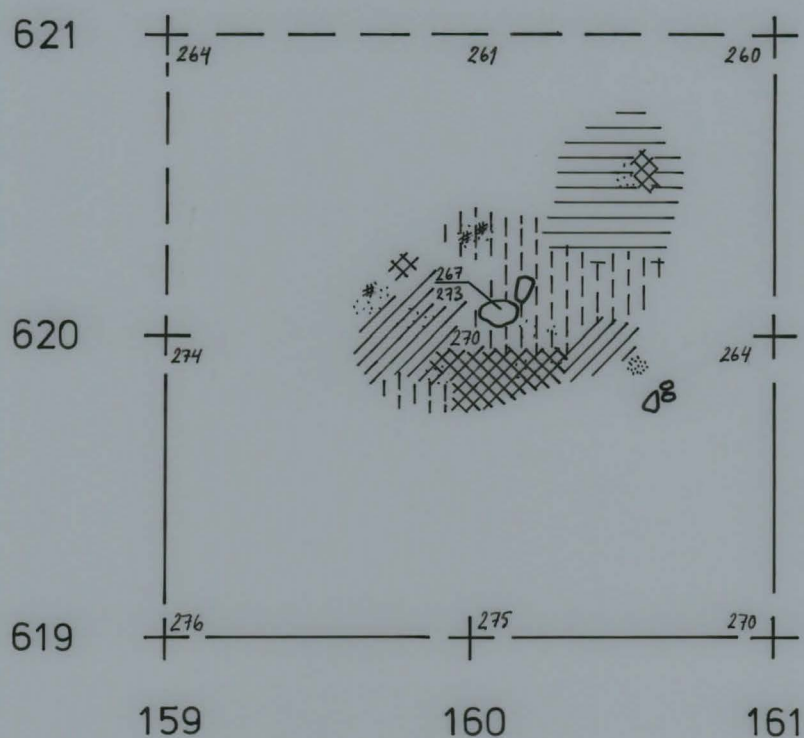
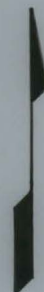


hiiltä



kivi

neulapohj.



RANTASALMI HIISMÄKI LAUTAKANGAS

Päivi Kankkunen 1994

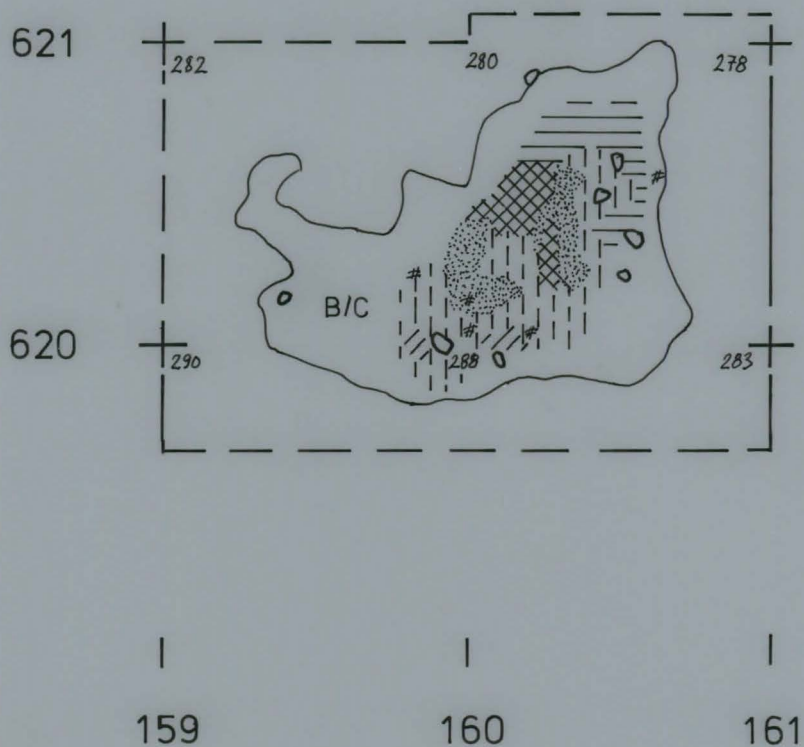
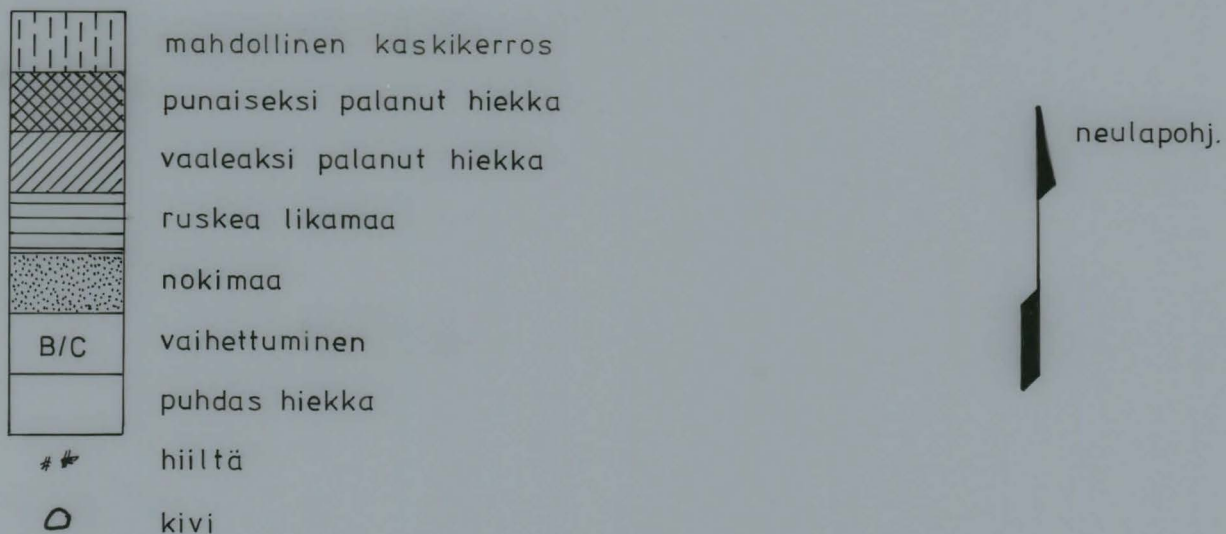
Tasokartta, taso 57 cm

kaivausalue 619- 623 / 157- 161, ruudut 619-620/159- 160

mk 1: 25 0  1m

kp 2 = 86,17 m mpy, koneen lukema 221

piirt. Päivi Maaranen



RANTASALMI HIISMÄKI LAUTAKANGAS

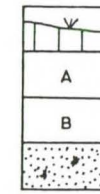
Päivi Kankkunen 1994

Profiilikartta

Itäprofiili, lännestä katsottuna, 619-623/161

mk

piirt. Sirpa Leskinen



turve

A huuhtoutunut hiekka

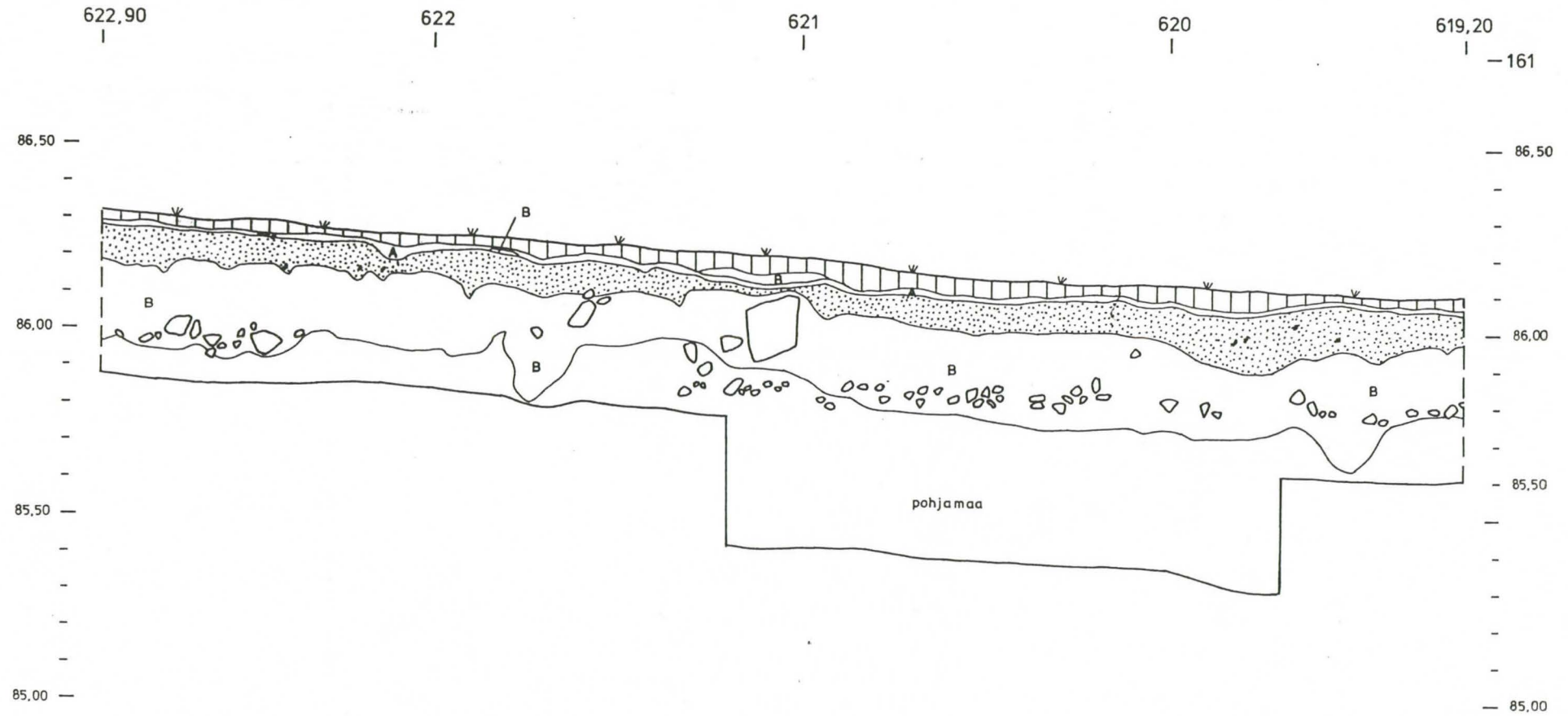
B rikastunut hiekka

ns. kaskikerros

kivi

86.00

korkeus m mpy



RANTASALMI HIISMÄKI LAUTAKANGAS

Päivi Kankkunen 1994

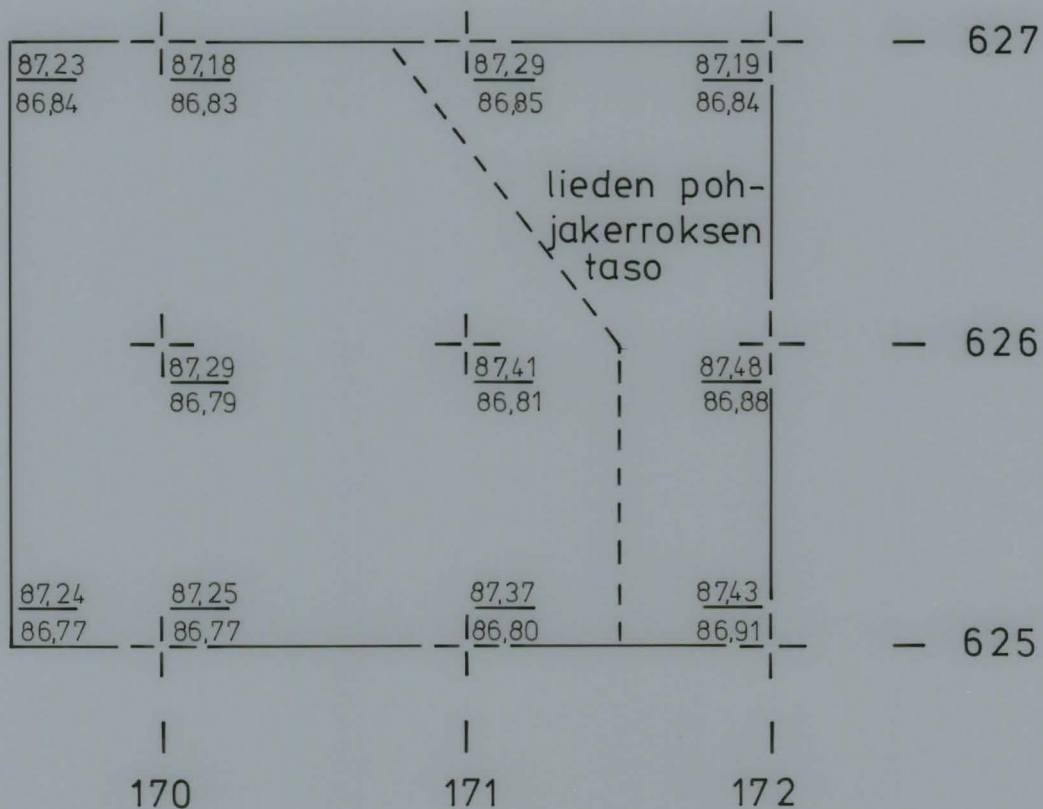
PINTA- JA POHJAVAAITUSKARTTA
LIESI

Kaivausalue 625 - 627/169.50 - 171

MK 1:25  1 m

KP 2 = 86.17

Piirt. P. Maaranen



RANTASALMI HIISMÄKI LAUTAKANGAS

Päivi Kankkunen 1994

TASOKARTTA

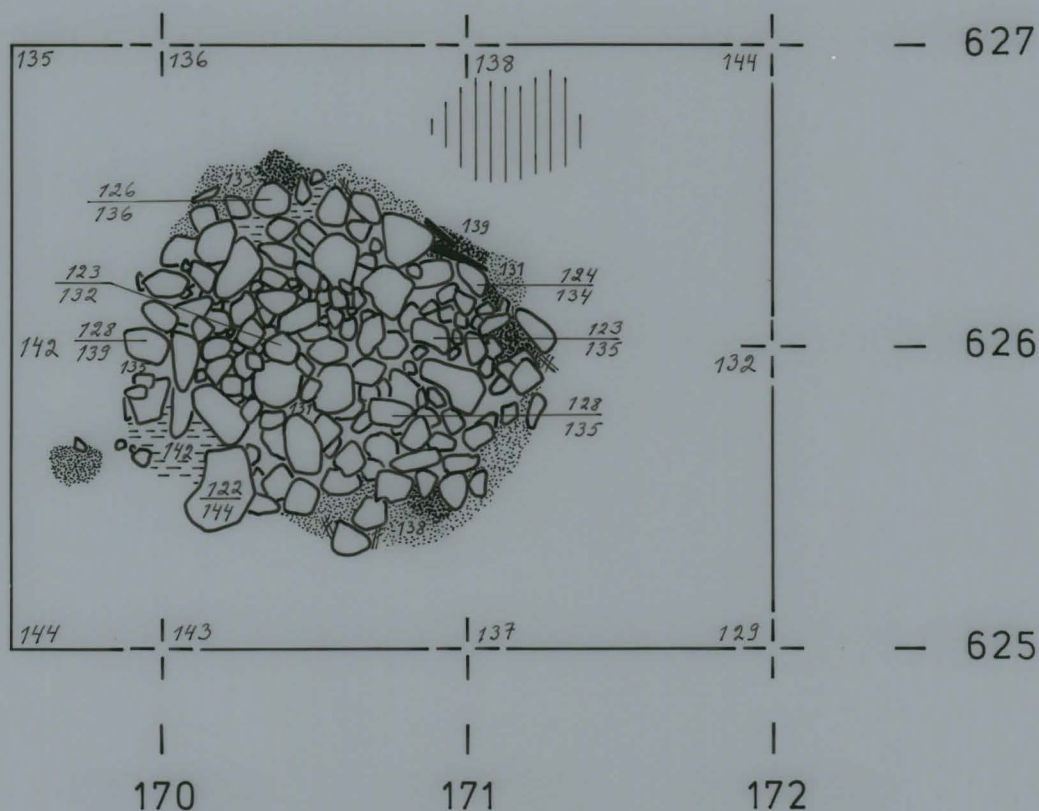
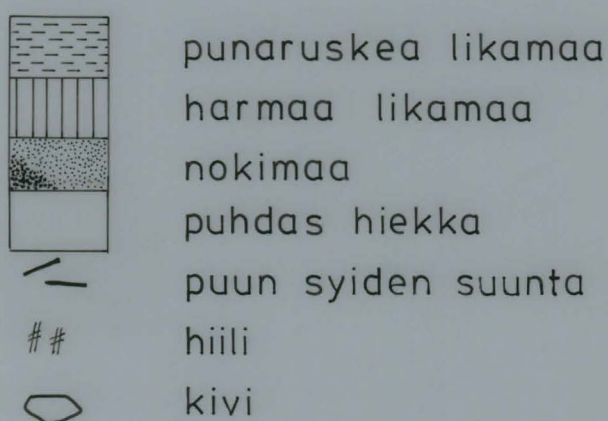
LIESI, KIVIKERROS 1

Kaivausalue 625 - 626 / 169.50 - 171

MK 1:25  1 m

KP 2 = 86.17 m mpy, koneen lukema 221

Piirt. P. Maaranen




RANTASALMI HIISMÄKI LAUTAKANGAS

Päivi Kankkunen 1994

TASOKARTTA

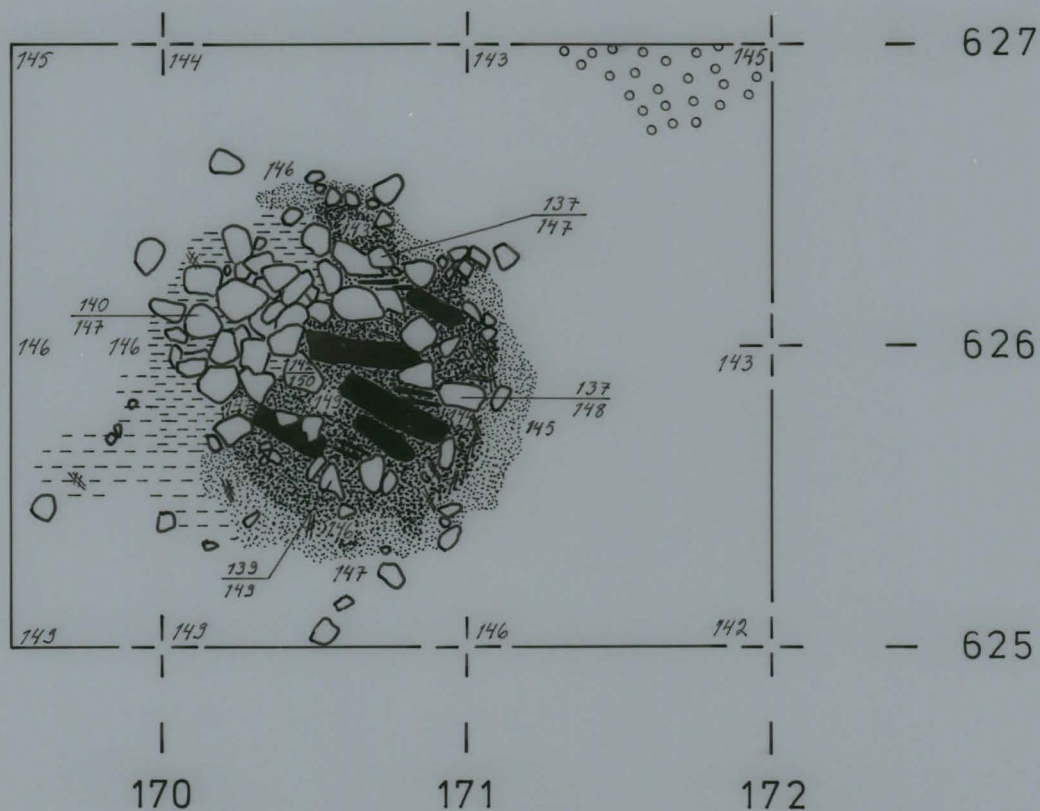
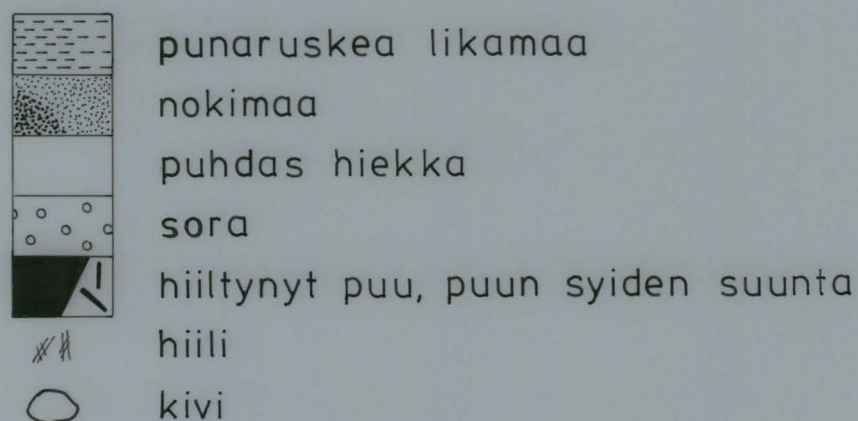
LIESI, KIVIKERROS 3

Kaivausalue 625-626/169.50-171

MK 1:25  1 m

KP 2 = 86.17 m mpy, koneen lukema 221

Piirt. P. Maaranen



RANTASALMI HIISMÄKI LAUTAKANGAS

Päivi Kankkunen 1994

TASOKARTTA

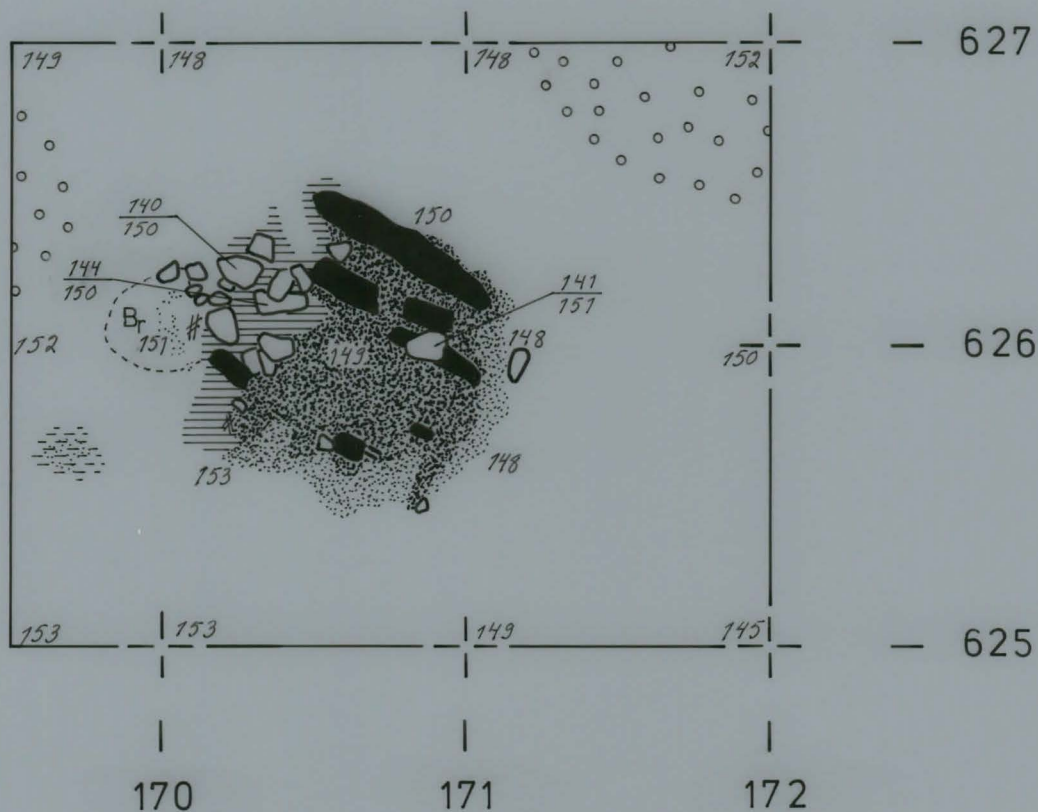
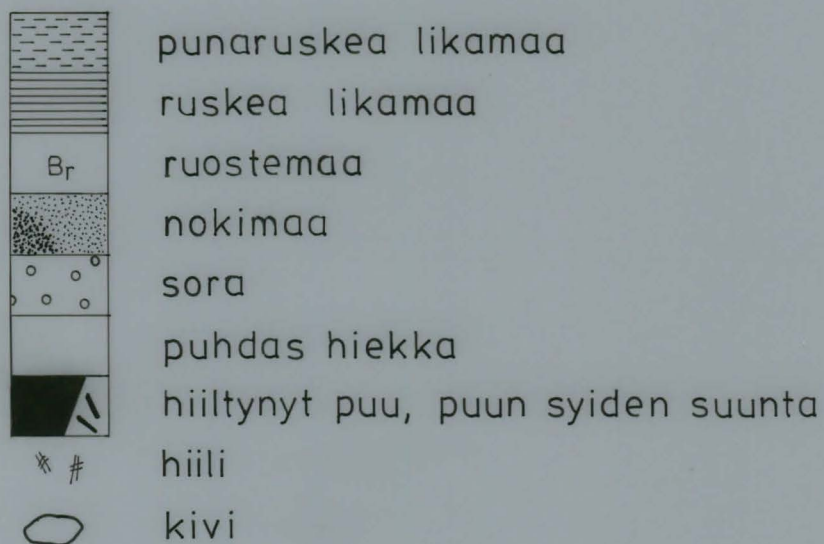
LIESI, KIVIKERROS 4

Kaivausalue 625-626/169.50-171

MK 1: 25  1 m

KP 2 = 86.17 m mpy, koneen lukema 221

Piirt. S. Leskinen



RANTASALMI HIISMÄKI LAUTAKANGAS

Päivi Kankkunen 1994

TASOKARTTA

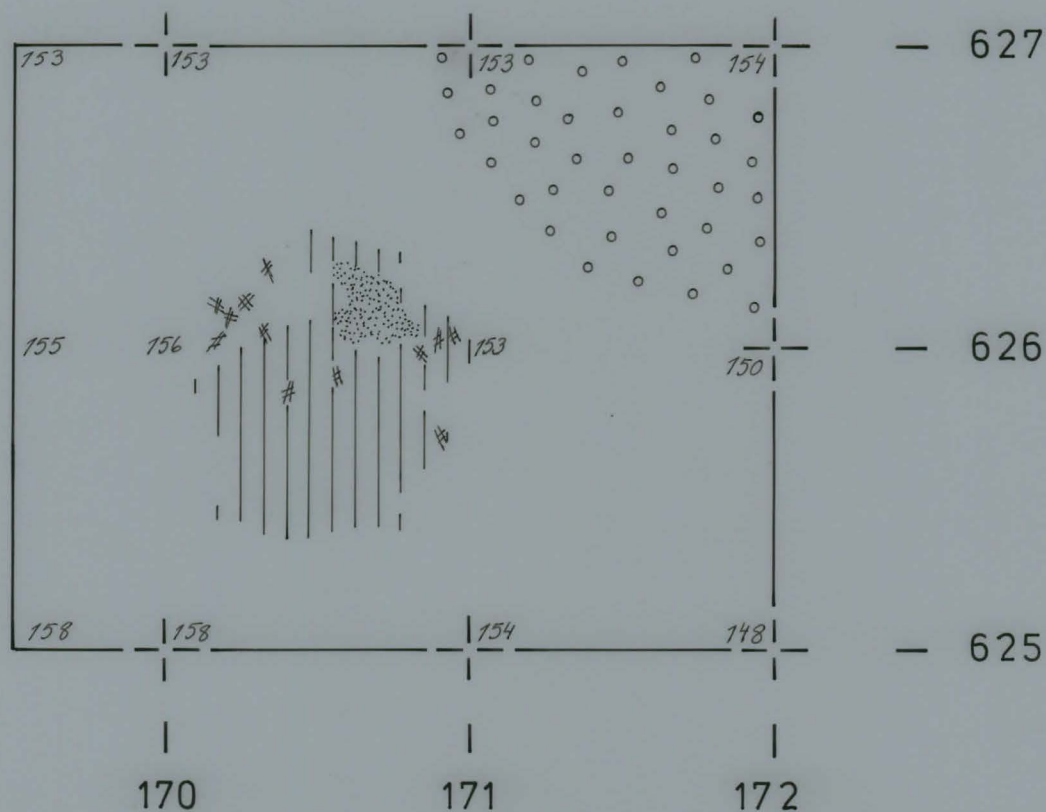
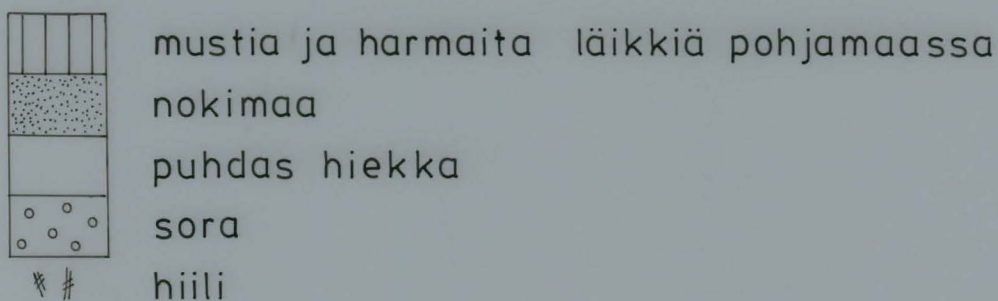
LIESI, POHJAKERROS

Kaivausalue 625-626/169.50-171

MK 1:25  1 m

KP 2 = 86.17 m mpy, koneen lukema 221

Piirt. P. Maaranen



RANTASALMI HIISMÄKI LAUTAKANGAS

Päivi Kankkunen 1994

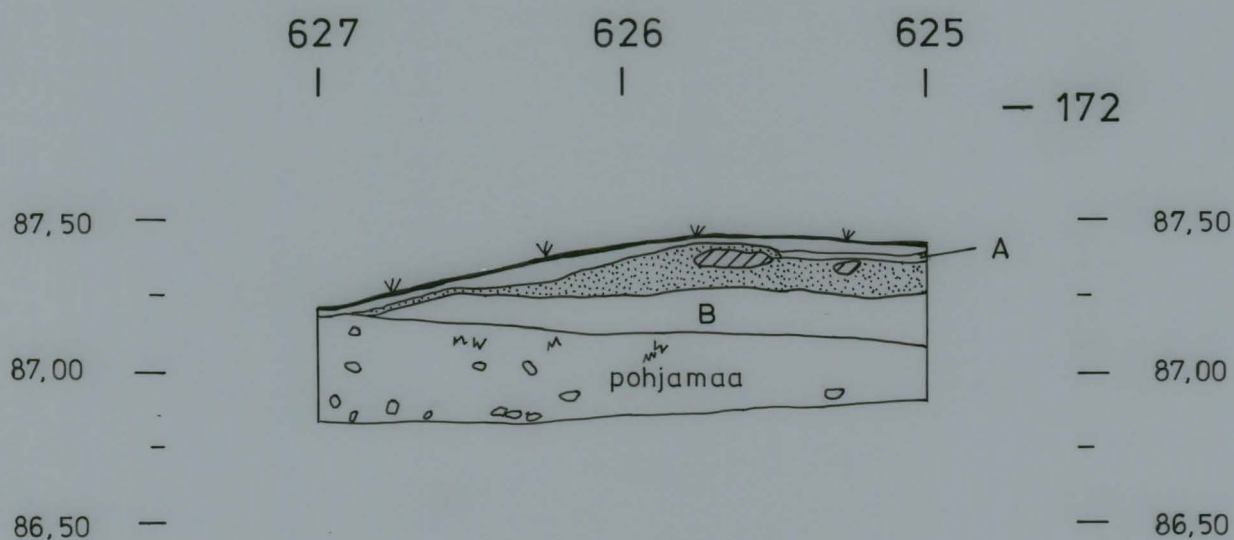
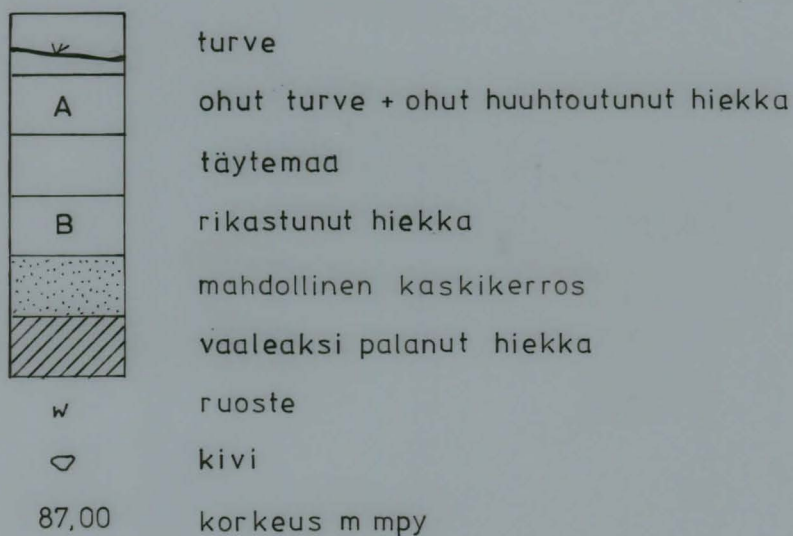
Profiilikartta

itäprofiili, lännestä katsottuna, 625-627/172

mk 1:25



piirt. Päivi Maaranen



RANTASALMI HIISMÄKI LAUTAKANGAS

Päivi Kankkunen 1994

Pinta- ja pohjavaaituskartta

ruudut 619 - 620 / 268,50 - 271,00

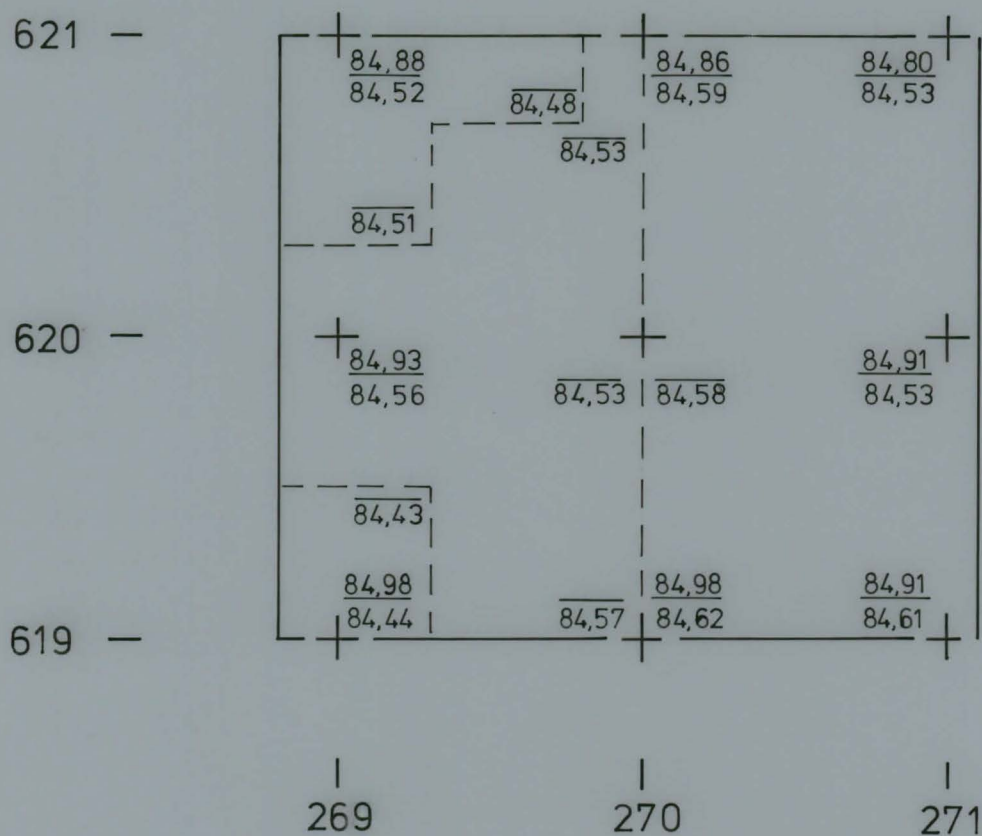
mk 1:25



kp 3 = 85,49 m mpy, koneen lukema 087

piirt. Sirpa Leskinen

neulapohj.

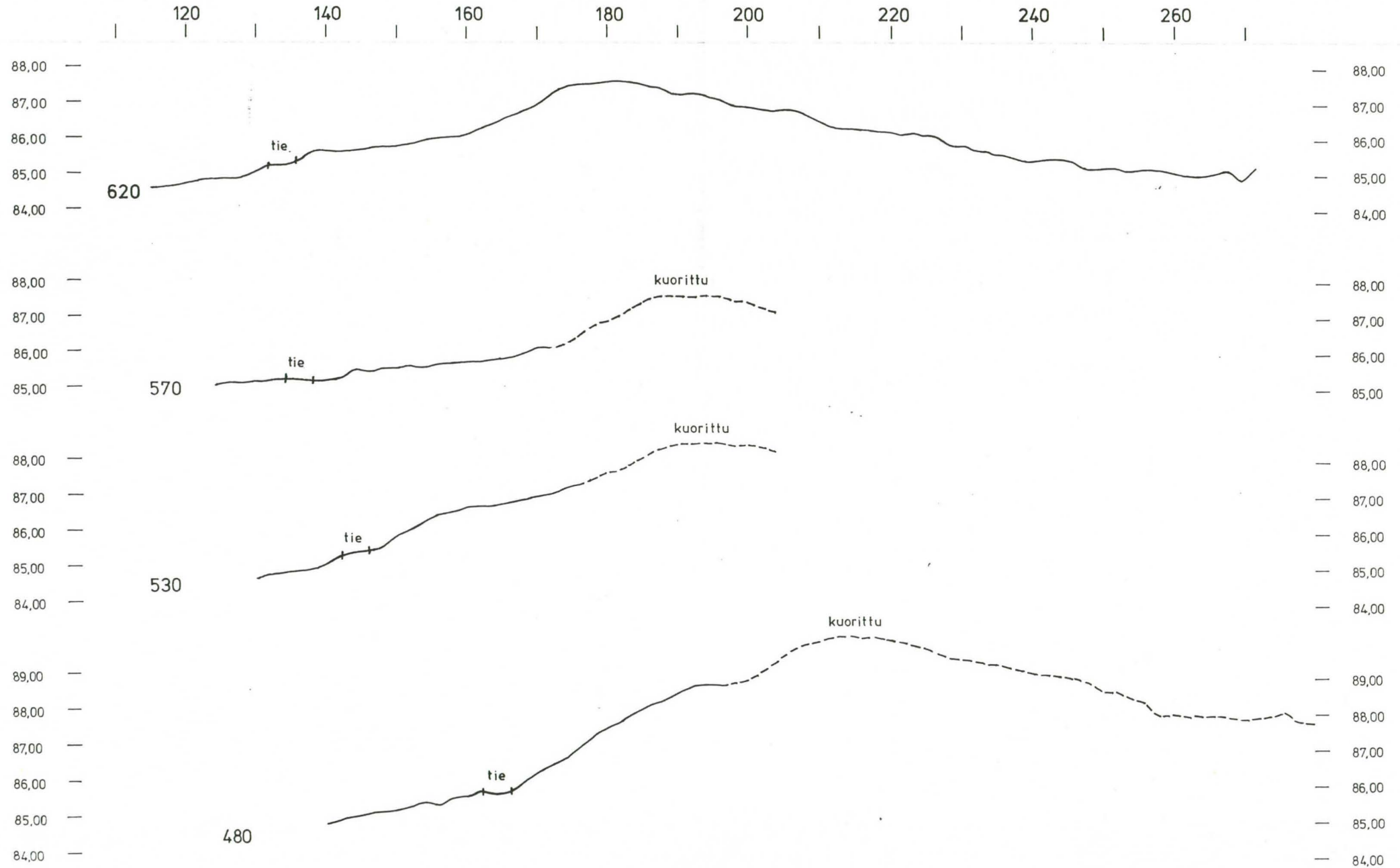


RANTASALMI HIISMÄKI LAUTAKANGAS

Päivi Kankkunen 1994

Pintaprofiilikartta,
piirt. Sirpa Leskinen

Linjat 620/115-272, 570/124-204, 530/130-204, 480/140-280



LIITEKARTTA I
 RANTASALMI HIISMÄKI LAUTAKANGAS
 Päivi Kankkunen 1994

YLEISKARTTA

MK 1:1250

50 m

Piirt. P. Maaranen ja S. Leskinen

