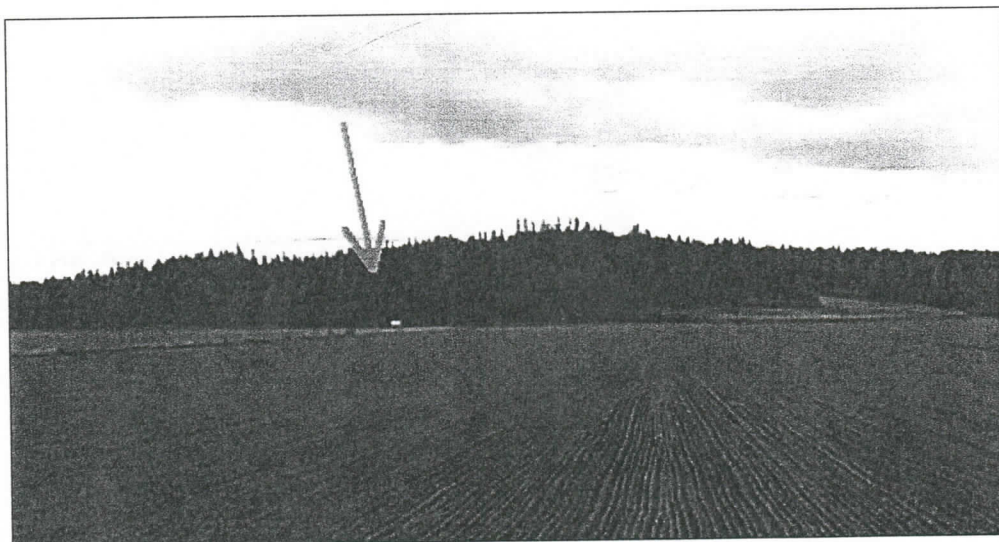


**Riihimäki
Silmäkeneva Ahjopalo
ja
Arolampi Sinivuokkoniemi.
Arkeologiset tutkimukset
1998**



Sinivuokkoniemi nuolen kohdalla metsän reunassa. Kuvattu maantieltä koilliseen.

**Heikki Matiskainen
Timo Jussila**

RIIHIMÄEN SILMÄKENEVAN AHJOPALON JA AROLAMMEN SINIVUOKKONIEMEN ARKEOLOGISET TUTKIMUKSET V. 1998

Sisältö:

1	<i>Tiivistelmä</i>	3
2	<i>Saatteeksi</i>	3
3	<i>Kaivausten valmistelut</i>	4
4	<i>Kaivauksien kulku Silmäkenevan Ahjopalossa</i>	4
4.1	<i>Kaivausala Ahjo-A</i>	5
4.2	<i>Ahjopalo B</i>	6
4.3	<i>Ahjopalo C</i>	6
4.4	<i>Ahjopalo D</i>	6
4.5	<i>Ahjopalo E</i>	7
4.6	<i>Yhteenvedo Ahjopalon kaivaushavainnoista</i>	7
5	<i>Sinivuokkoniemi</i>	7
5.1	<i>Yhteenvedo Sinivuokkoniemen kaivaushavainnoista</i>	9
5.1.1	<i>Löydöt</i>	9
5.1.2	<i>Rakenteet ja maaperä</i>	9
5.1.3	<i>Muut havainnot</i>	10
6	<i>Liitteet:</i>	11
6.1	<i>Karttaluettelo</i>	11
6.2	<i>Vaaitustaulukot</i>	12
6.2.1	<i>AHJOPALO A</i>	12
6.2.2	<i>AHJOPALO B</i>	13
6.2.3	<i>AHJOPALO C</i>	13
6.2.4	<i>AHJOPALO D</i>	13
6.2.5	<i>AHJOPALO E</i>	13
6.3	<i>Sinivuokkoniemi, tasovaaitukset</i>	14
6.4	<i>Valokuvaluettelo, diat</i>	16
6.4.1	<i>Silmäkeneva Ahjopalo</i>	16
6.4.2	<i>Sinivuokkoniemi 1998</i>	17
6.5	<i>Sinivuokkoniemi, tasokuva-sarja</i>	18

KARTAT

1 Tiivistelmä

Kenttätyöt: 1.-18.6 1998
Rahoittaja: Riihimäen kaupunki.

Työn suoritus Kaivauksen johtaja FT Heikki Matiskainen.
Kaivauksen tekninen suoritus: Mikroliitti Oy, Timo Jussila
Kaivajat: 11 koululaista ja osan aikaa 1-2 harrastaja-arkeologia.

Kalvausalue 1 Silmäkeneva Ahjopalo, koekaivaus. Useita pieniä koekaivausaloja n. 140 m matkalla saaren etelärannalla. Löydöt kvartsiesineitä ja -iskoksia. Ajoitusoletus: mesoliittinen. Kunto: laikutettu hakkuualue (ja pienellä osalla maakaasulinja ja hiekkauoppa). Maasto: saari suossa, muinaisen järven saari, hiekkamaa, mäntymetsä. *LÖYDÖT KM 30885.*
Pk: 2044 03, x: 6732 45, y: 2542 50 (keskikohta), z: 89-91

Kalvausalue 2 Sinivuokkoniemi. Suppea-alaisen asuinpaikan kaivaus. Kaivettu alue 45 m², 50-70 cm syvyyteen 5 cm kerroksissa. Alueella paksu yhtenäinen likamaapatja, kivilatomus. Kulttuurikerroksessa stratigrafiaa. Löydöt: savi-idoli, saviastian paloja, palanutta luuta, kvartsiesineitä- ja iskoksia, kaksi kiviesineen kappaletta. Ajoitusoletus fragmentaarisen keramiikan perusteella: myöhäisneoliittinen (tai kampakeramiikka-varhaispronssikausi).
Kunto: koskematon. Maasto: muinainen pieni niemeke jyrkän rinteen juurella, kivinen moreenimaa, sankka kuusimetsä. *LÖYDÖT KM 30894.*
Pk: 2044 03, x: 6731 28, y: 2542 88, z: 87.5-88.5

2 Saatteeksi

Riihimäen muinaisuudesta tunnettiin vuoteen 1997 saakka verrattain vähän. Tuolloin tehdyssä maastoinventoinnissa onnistuttiin paikantamaan viitisentoista uutta asuinpaikkaa Mikroliit OY:n toimesta. Riihimäen inventointikertomus on jätetty museovirastolle, joka on toimittanut suojelupäätöksensä maanomistajille. (Kartta 1).

Koska arkeologisia kaivauksia ei Riihimäellä aikaisemmin oltu tehty, otti Riihimäen kaupunginmuseo tehtäväkseen sellaisten suorittamisen kesällä 1998. Kaivausten toivottiin myös täydentävän vastausitun kaupunginmuseon perusnäyttelyä uusine löytöineen.

Kaivaustyöt annettiin arkeologi Timo Jussilan tehtäväksi allekirjoittaneen vastuulla. Jussilan kanssa mietittiin sopivia kaivauskohteita ja päädyttiin aluksi kaivamaan inventointikertomuksessa mainitut Sinivuokkoniemi ja Pirttilä. Sinivuokkoniemi oli mielenkiintoinen siksi, että inventoinnissa paikalta löydettiin kiinnostavia keramiikan muruja, jotka viittasivat myöhäisneoliittiseen - metallikautiseen kontekstiin. Toisen, läheisen paikan arveltiin olevan sopiva kohde pienehköön koekaivaukseen, mikäli kaivaushenkilöstö dokumentoinnin eri vaiheissa olisi joutilaana.

Suunnitelmia muutettiin koekaivauksen osalta. Silmäkenevan saaren ympäriltä löydettiin kolme kivikaudelle ajoittuvaa asuinpaikkaa, eräs niistä maanviljelijä Lauri Ahjopalon hiekkakuopan

itäpuolella peltoon rajoittuvalta terassilta. Saaren halkaisevan maakaasulinjan länsipuolella, suon puolella Ahjopalo oli suorittanut hiljattain avohakkuun. Koska paikalta ei sattunut löytymään inventoinnissa mitään, ja rauhoitusmääräys koski hiekkakuopan itäpuolista muinaisjäännöstä, "äesti" maanomistaja metsänhoidollisin perustein länsipuolen hakkuuaukon syksyllä 1997.

Keväällä 1998 paikalla kävi kotiseutuaktivisti Jouni Rasimus ja poimi joitakin kvartsinpaloja maakaasulinjan ja suon välisistä aurausvaoista. Myöhemmin kävin paikalla Jussilan kanssa ja löysimme hakkuuaukosta vielä kahdesta kohtaa aurausvaoista muutamia kvartsi-iskoksia.

Allekirjoittanut otti yhteyttä museovirastoon ja neuvotteli tutkija Tuula Heikkurinen-Montellin kanssa koekaivauspaikan vaihdosta. Todettiin, että hakkualan äestysurista voisi tutkia pienin koealoin mahdolliset muinaisjäännösten menetykset varsin vaivattomasti. Niin päädyttiin siihen, että Sinivuokkoniemen varsinaisten kaivausten ohella pienempi koekaivausryhmä tutkisi Ahjopalon hakkuuaukion löytökohteita.

3 Kaivausten valmistelut

Kaivauksia varten Riihimäen kaupunki luovutti osan kesätöihin palkkaamistaan koululaisista. Tehtävään arvottiin 11 koululaista n. 60 arkeologisille kaivauksille toivoneista henkilöistä. Lisäksi Jouni Rasimus ja opettaja Eeva Pohjola, jolla on huomattava kenttätyökokemus mm. Lähi-Idän kaivauksista, suostuivat olemaan vapaaehtoisina kaivajina.

Teknillisen viraston maanmittausosasto otti tehtäväkseen koordinaattilinjojen vedon maastoon molempiin kohteisiin. Kaupunki on kartoittanut alueen ja saatavilla oli 1:1000 mittakaavassa oleva pohjakartta molemmista alueista. Näihin karttoihin on merkitty kaupungin koordinaattilinjat ja niitä apuna käyttäen maanmittarit vetivät haluamani linjat maastoon.

Kaivaukset raportoitiin päivittäin internettiin varustettuna parilla digitaalisella tilannekuvalla. Sivuilla kävi runsaasti yleisöä. Kaivaukset uutisoitiin näkyvästi sanomalehdissä, (27 artikkelia) ja myös FST:n TV-Nytt vieraili paikalla.

4 Kaivauksien kulku Silmäkenevan Ahjopalossa

Silmäkenevan saaren peruslinjaksi valittiin Ahjopalon palstan luoteislaidalla oleva selvä rajapyykki ja linja vietiin mahdollisimman suotuisalta etäisyydeltä kaivauskohteiden vieritse eteläkaakkoon. Linja merkittiin myös kaupungin tietoihin, joten se on rekonstruoitavissa myöhemminkin.

Sanottakoon vielä muutama sana "saaresta". Silmäkenevan saari on poikittaisharju, jossa esiintyy paikoin tasarakeista hiekkaa, mutta myös soraisaa kivikkoa, ("rompolia"). Maiseman rikkoo maakaasuputki, jonka raivio lävistää alueen keskeisesti. (Kartta 3).

Kaivaukset käynnistettiin 1.6.1998. Jussila jäi hoitamaan Sinivuokkoniemen kaivauksia ja Matiskainen neljän koululaisen ja Eeva Pohjolan kanssa ryhtyivät tutkimaan Ahjopalon hakkuuaukion asuinpaikkoja. Aluksi poistettiin hakkuujäte ja risukasat löytökohteista ja sen yhteydessä osuttiin vielä neljänteen kvartseja sisältäneeseen alueeseen.

Aluet päätin nimetä linjaa myöten kaakosta luoteeseen lukien Ahjopalo A, Ahjopalo B, Ahjopalo C ja Ahjopalo D, (tuonn. Ahjo), ja aloittaa paalutuksen edellä kuvailemani Jouni Rasimuksen löytämältä paikalta. (Kartta 2)

4.1 Kaivausala Ahjo-A

Ahjo-A on kärsinyt ilmeisen pahoin sekä maakaasulinjasta, sekä pohjoispuolen aikaisemmasta soranotosta. Näytti ilmeiseltä, että säilynyt alkuperäinen maannos suon ja maakaasupuken välissä olisi vain n. 4-5 m. levyinen ja 8 m pitkä. Siihen paalutettiin 4 x 6 m kaivausala. Paalulinjan y-akselille määritin arvoksi 2000 ja x-akseliksi 300. Tätä koordinaattirunkoa voitiin käyttää koko hakkuaukealla 160 m matkalla.

Kaivausalan halki kulki kaksi äestysvakoja ja osin hiekkaa oli levinnyt siten karikkeen päälle. Aikaisemmin kuusikkoa kasvaneen metsän karike oli niin irtonaista, että päätettiin aloittaa kaivaus suoraan kaivauslastoin ilman sen suurempia turpeen irroitteluja.

Ensiksi poistettiin karikekerros ja humus, ns. A+ maannos. Hiekkamaan tullessa näkyviin, muutettiin tekniikka ns. tasarintamaksi, jossa kaivettiin maa juuttisäkkien päälle ja kannettiin kekoon.

Kvartseja alkoi tulla esille heti karike- ja humuskerroksen alta. Koska auraus oli levitellyt maata sen verran, päätettiin lyijyhiekkaan saakka poimia kvartsin samaan pussin koko kaivauksen alata. Löydöt olivat varsin runsaat, mm. kaapimia, säleitä ja uurtimia.

Ensimmäinen varsinainen kaivauskerros oli A0 -podsolmaannos, joka oli luonteenomaista harmaata lyijyhiekkaa. Aikaisemman kokemuksen perusteella katsoin, että paras kaivaustapa kuusikon hapattamassa maaperässä on noudattaa luontaisia maannoshorisontteja, kunnes antropogenisia merkkejä ilmaantuu enemmän näkyville.

A0 -taso vaaittiin, ja päätettiin edetä seuraava kerros (A1) ruskean hiekan (B1) rajalle poistamalla harmaa lyijyhiekka lopullisesti. Nyt löydöt kerättiin talteen ruuduttain.

Kaivauksen myötä kivikeskittymä ruudussa 2006/306 antoi viitteitä mahdollisesta tulisijasta. samoin aivan kaivausalan koilliskulmasta ruudussa 2008/306 paljastui kivikko. Niiden yhteydessä kvartseja olikin runsaasti. Määrällisesti ruudut 2004/304 ja 2004/306 olivat varsin niukkalöytöiset.

Kaivausta häiritsivät järeähköt kuusenkannot, jotka olivat eläessään kasvaneet hyvin ravinnerikkaamman liesimaan tuntumassa. Kvartseja tuntui tulevan kantojen juurakoista runsaimmin.

B1-horisontin pinnasta piirrettiin ensimmäinen tasokartta, jossa kivirykelmät erottuvat selkeinä. Pintakivet punnittiin ja poistettiin.

Sen jälkeen poistettiin B-horisontti lähes puhtaan pohjamaan tasolle koko alueelta. Löydöt kerättiin talteen metrin koordinaattiruuduin. Havaittiin, ettei liedeksi oletetun kivirykelmä jatkunut kovin alas, eikä ponnisteluista huolimatta ajoituksiin kelpaavaa hiliainesta saatu talteen. Kvartseja esiintyi pesäkkeittäin, eniten ruudun 2008/306 koilliskulman säännömukaisesta kivirykelmästä. Samoin erityisen silmiinpistävästä "kulttuurimaasta" ei voinut kaivauksen edetessä juuri havaintoja tehdä. Kvartsejakin löytyi huomattavasti vähemmän, kuin edellisestä dokumenttitasosta, eteläisimmistä ruuduista löydöt tyrehtyivät miltei täysin. (Kartta 4).

Ruudusta 2008/307 löytyi kvartsiesine, jonka tulkitsin nuolenkärjeksi. Se on hyvin lähellä limsiöstä valmistettuja ns. "Ahrensburgin" ruotokärkiä.

Kaivaustaso mitattiin, piirrettiin ja vaaittiin. Kiveyksistä ei kyennyt hahmottamaan erikoisia ihmiskäden töitä.

Dokumentoinnin jälkeen kaivausalaa syvennettiin C-horisonttiin, jossa maaperä vaihtui kellertävän-vihertävän steriiliksi hiesupitoiseksi hiekaksi. Eteläisimmät ruudut 2006/304 ja 306 jätettiin edelliseen tasoon, koska siinä ei löytynyt kvartseja enää. Muualta alueelta löytyi vielä niukasti kvartsi-iskoksia, runsastuma ruudun 2008/306 koilliskulmasta tuotti vielä ympäristöään runsaammin.

Katsottiin edetyn Ahjopalo A-koealalla pohjatasoon. Pohjalukemat punnittiin koordinaattilistaan. Koilliskulmasta kaivettiin lopuksi järeään mäntyyn ulottuva alue n. 1 m², jonka saattoi arvella olevan häiriintymätöntä maannosta. Kvartsi-iskostasku jatkui n. 30 cm. Profiilin kulmasta ja löytöjä kertyi melkoisesti.

Asuinpaikan jäännös kaivettiin arvioni mukaan kokonaan loppuun.

4.2 Ahjopalo B

Koekaivausta jatkettiin ympäristöön ylempänä olevan harjanteen NW-puolelta. Aorausurista oli poimittu joitakin kvartsi-iskoksia ja haluttiin selvittää, olisiko paikalla laajempikin asuinpaikka. Kohteessa Ahjo B avattiin kaksi ruutua, 2080/304 ja 2082/304. Maaperä oli tasarakeista hiekkaa ja hajanaisia pieniä kiviä. Turve- ja humus poistettiin ja kaivettiin lyijyhiekka esille tasoon Ao. Lyijyhiekkakerros poistettiin seuraavana tasona ja siitä löytyi joitakin kvartseja, lähinnä ruudusta 2082/304. (Kartta 2).

Kaivausalaa syvennettiin ruudussa 2082/304 B-maannoksesta pohjamaahan. Kvartsi-iskoksia ja esineitä löydettiin niukasti. Ruutu 2080/304 osottautui syvemmältä kaivettaessa löydöttömäksi. Kivikot piirrettiin, mutta niistä ei ihmisen tekemiä rakenteita käynyt ilmi.

4.3 Ahjopalo C

Aurauksesta löytyi säännönmukaiselta näyttänyt kivilatomus, joka oli puoliksi aurauksen tuhoama. Arvelin siinä olevan mahdollisen lieden ja päätimme avata koealan, ruudut 2099/301 - 2102/303, tutkiaksemme kiveystä tarkemmin. (Kartta 2)

Pintamaa poistettiin ja kaivettiin lyijyhiekkaan saakka. Ei löytöjä. Liedeltä vaikuttava kiveys paljastui säännönmukaisena latomuksena ja kaivausalaa syvennettiin kaivamalla B-maannos, n. 10 cm. Kiveys dokumentoitiin piirtämällä ja purettiin. Mitään hiiltä ei näkynyt ja kaivausalata tuli esimme vain muutama kvartsi-iskos.

Tulen kumentamasta kivikosta on vaikea määrittää, olisiko se ihmisen aikaansaama vai sattuman oikusta tapahtunut glasiaalikautinen kasauma. Muutamit kvartsit kertovat jonkinasteisesta oleskelusta, mutta mistään asuinpaikasta tällä kohden ei voida puhua.

4.4 Ahjopalo D

Paikka oli hyvin samankaltainen edellisen koealan kanssa. Aurauksesta esiintulleet palaneet kivet viittasivat tuhoutuneeseen lieteen. Jussila löysi vierestä yhden kvartsi-iskoksen. Päätettiin avata pieni koeala tutkiaksemme kiveystä tarkemmin, ruudut 2122/300 - 2124/304. Edettiin aluksi hiekkamaahan, mutta kiveys osoittautui luontaiseksi, vain muutaman kiven ryhmäksi. Koeala kaivettiin pohjamaahan, vain pari kvartsi-iskosta löydettiin. Paikalla ei ole muinaisjäännöistä. (Kartta 2).

4.5 Ahjopalo E

Asutuskohta löytyi aurasvaoista muutaman pintakvartsin ansiosta. Päätettiin avata metrin levyinen ja kahdeksan metriä pitkä, aurasvaot lävistävä koeoja paikalle, ruudut 2155/300 - 2156/308. Maaperä oli tasalaatuista hiekkaa ja helposti kaivettavaa. Turve poistettiin ja ala puhdistettiin lyijyhiekkaan saakka. Kaivettiin n. 10 cm kerros. Kvartsi-iskoksia löydettiin muutamia ruudusta 2155/306. Mitään fundamenteja ei löydetty, eikä mistään erityisen aktiivisesta oleskelustakaan koekaivausalueella. (Kartta 2).

Toisaalta paikka on melko klassillinen asuinpaikkaympäristö ja aurasvaoissa näkyi kvartseja siellä täällä laajemmalla alueella. Paikka kannattaa merkitä muinaisjäännösluettelon kohteen nro 10 yhteyteen vastaisten tutkimusten varalta.

4.6 Yhteenveto Ahjopalon kaivaushavainnoista

Ahjopalon alue oli helposti tutkittava, koska metsänaurasvaoista saattoi tehdä havaintoja kattavasti lähes koko alueelta. Kaivausalueen Ahjopalo A kivikautisen muinaisjäännöksen jäännelmä maakaasulinjan länsipuolella tutkittiin loppuun. Muut koealat eivät paljastaneet mitään erityisiä asutusjäänteitä. Ehkä maaperältään lupaavin koeala - tosin niukkalöytöiseksi osoittautunut - Ahjopalo E saattaisi olla muinaisjäännöksenä vielä tutkimisen arvoinen. Tätä voi perustella myös sillä, että Riihimäen muinaisjäännösluettelon kohde nro 10, kivikautinen asuinpaikka, saattaa muodostaa yhtenäisen alueen Ahjo E:n kanssa.

Ahjopalon metsäalueen kohteista Ahjo E tulisi säilyttää muinaisjäännösluokassa II mutta muuten maakaasulinja länsipuoli voidaan sijoittaa luokkaan III. Maakaasulinjan itäpuoli sorakuopan ympäristöineen on tutkimatonta aluetta, ja tulee säilyttää rauhoitettuna ainakin Riihimäen muinaisjäännösluettelon kohteen nro 9 ympärillä.

Jos lopuksi spekuloidaan asuinpaikan ikää, kaivauksessa esiin tulleet havainnot viittaavat esikeraamiseen kivikauteen. Ahrensburg kärjellä on näissä oloissa asuinpaikan ajoituksen suuntaa antava merkitys, varovasti ilmaistuna preboreaali- ja boreaalikauden taitteeseen. Yllättävää on, ettei palanutta luuta löydetty. Se saattaa johtua myös siitä, että hajoamisprosessi on ollut hyvin pitkäaikainen. Mikrosäletekniikka sekä ruotonuolenkärki tukevat mesoliittista ajoitusta.

5 Sinivuokkoniemi

Sinivuokkoniemen kaivauksia johti Timo Jussila. Nimensä kohde sai runsaasta sinivuokkokasvustosta v. 1997, kun paikka keväällä löydettiin. Kohdalle, jossa koekuopasta löydettiin palaneen luun murusia, kvartseja sekä keramiikansiruja paalutettiin 45 m² kaivausalue. Paikalle luotiin maaston pinnanmuotoa noudatteleva koordinaatisto, jossa x suurenee korkeuskäyrien suuntaisesti luoteeseen (312.5°/360°). Kaivausalueen reunoille asetettiin tarpeellinen määrä paaluja mittauksia varten. Kaivausalueella koordinaatisto merkittiin maahan painetuin kuuden tuuman teräsnauloin. Jokaisen kerroksen kaivamisen jälkeen, ennen tason dokumentointia, koordinaattinaulat mitattiin uudestaan paikoilleen.

Kaivausalue sijaitsee 87.6 - 88.4 m mpy. korkeusvälillä.

Turve poistettiin paloina rullaamalla ja siirrettiin sivuun odottamaan entisöintiä. Mineraalimaan pinta, taso 0 käsitti eloperäistä ainesta, joka poistettiin kaivauslastoilla. Heti turpeen alta löytyi kvartsi-iskoksia ja palaneen luun murusia. Kaivausalan NW-reunasta paljastui kivilatituksen

reunaa.

Kerrokset kaivettiin 5-10 cm paksuina. Kerroksen alla on sitä vastaava taso (0 kerros=turve, sen alla taso 0, kerros 1, taso 1 jne.). Löytöpaikat mitattiin +/-10 cm tarkkuudella kaivauskoordinaatistoon. Jatkuvat sateet, kostea savespitoinen maaperä ja hämärä kuusikko vaikeuttivat kaivajien työtä ja löytöjen havainnointia, sekä dokumentointia merkittävästi. Kaivettua maata ryhdyttiin seulomaan muutaman ensimmäisen kaivauspäivän jälkeen, kun kävi ilmeiseksi, että jätemaassa on vielä löytöjä. Seulottujen löytöjen löytöpaikan mittaustarkkuus on n. +/-30 cm. Osaa seulotuista löydöistä ei voinut paikallistaa, vaan niiden löytöpaikaksi jäi "kaivausalue".

Kerros 1. (Kartta 9/Taso 1)

NW-osassa esiin tullut kiveys rajautuu selvästi. Siinä on kaareva reuna ja tulkittiin selvästi ihmiskäden työksi. Löytöinä saatiin 1 kerroksesta talteen kvartsi-iskoksia ja kvartsiesineiden katkelmia ja palanutta luuta. Muutamia keramiikan muruja löydettiin, (nuoraleimapainanteista mm.)

Kerros 2. (Kartta 9/Taso 2)

Löytöinä edelleen kvartseja ja palanutta luuta sekä muutama pieni muru keramiikkaa. Kiveys rajautui yhä selvempänä.

Kerros 3. (Kartta 9/Taso 3)

Näytteitä otettiin makrofossiilianalyysiin. Edellisiin kerroksiin rinnastettavia löytöjä edelleen koko alueelta. Saviastianpalojen koko kasvoi syvemmälle mentäessä, myös reunapaloja tuli esille. Kiveystä purettaessa löydettiin sen yhteydessä runsaasti palanutta luuta, jonkin verran kvartsia ja keramiikan muruja.

Kerros 4. (Kartta 9/Taso 4)

NW-kulman kivikerros kaivettiin lähes pohjaan. Muutamia suurempia kiviä jäi vielä paikalleen. Kiveyksestä ja sen alta tuli runsaasti löytöjä: luuta kvartsia ja keramiikkaa. Palaneen luun fragmentit olivat kookkaampia. Keramiikkaa runsaammin, kuin ylemmistä tasoista. Keramiikan tyyli muuttui myös. Maa oli "rasvaista" vahvaa likamaata, jossa nokisuus hieman vaihteli. Makrofossiilinäytteitä otettiin. Koetettiin tarkkailla asumuksen fundamentteja, kuten paalunsijoja ym. merkkejä rakenteista. Niitä ei kuitenkaan erotettu maaperästä.

Kerros 5. (Kartta 9/Taso 5)

Kerroksessa 5 löytöjen määrä väheni selvästi, joskin niitä tuli esille tasaisesti koko alueelta. Keramiikkatyö oli samaa kuin edellisessä tasossa. Löydettiin myös savi-idolin katkelma. Maan laatu vaihtui kaivetussa kerroksessa savisemmaksi ja puhtaammaksi, kuin edellisissä kerroksissa.

Kerros 6.

Maan laatu muuttui edelleen savisemmaksi ja puhtaammaksi. Siellä täällä oli syvemmälle ulottuvia kulttuurimaan läikkiä (tai kaivauskerros ulottui paikoin pinnemmälle). Luunpalasia tuli edelleen runsaasti, sekä muutamia kvartseja ja keramiikan murusia.

Kerros 7.

Tässä kerroksessa asuinpaikka kaivettiin pohjaan. Löytöjä tuli vähän, lähinnä pohjoisosan kannon alta, jossa oli hieman kulttuurimaata jäljellä, koska kannon ympärillä kaivauskerroksilla oli taipumus ohentua. Kiveyksen hahmoksi muodostui eräänlainen kivikehä, jonka alta paljastui myös kulttuurimaata ja löytöjä. Vaikuttaa siltä, että kiveys on ladottu kulttuurikerroksen päälle. Kivikehän sisusta kaivetulla alueella oli tiukkaa pientä kivikkoa mutta maa-aines löydötöntä ja puhdasta. (Kartta 10)

5.1 Yhteenveto Sinivuokkonien kaivaushavainnoista

5.1.1 Löydöt

Keramiikanpalaset, jotka löydettiin pintakerroksista vaikuttavat alustavan tarkastelun perusteella joko Kiukais- tai pronssikauden keramiikalta. Nuoraleima kuten Maarian Kärsämäen ja Askolan Ruokmaan astioissa (SMYA 53, Abb 27). Myös tekstiilipainanteista on viitteitä. Syvemmältä löydetty keramiikka on kampakeramiikkaa, runsaimmin myöhäiskampakeramiikkaa, (rinnastettavissa Kymin Pykinkosken palasiin). Kapeat pitkät kampaleimat viittaavat Pyheensillan elementteihin. Savi-idolin jalkaosaa ja pään kappale edustanevat myöhäiskampakeramiikan aikaa, josta yhteydestä niitä on löydetty määrällisesti eniten Suomessa.

Kvartsi poikkesi laadultaan ja luonteeltaan selvästi Ahjopalon kvartsitekniikasta. Muutamat kvartsiittisäleet olivat hyvin valmistettuja ja saattavat viitata myöhäiskivikauden/pronssikauden tasakantaisten kärkien aihioihin. Hiottun kivikirveen kärkikappale löytyi seulonnassa ja hiottujen kivilajiesineen kappaleita vain yksi. Kaikki kivet tarkastettiin huolellisesti jauhinkivien toivossa mutta niitä ei löydetty.

5.1.2 Rakenteet ja maaperä

Kivilatomus osoittautui vaikeaksi tulkittavaksi. Se vaikutti aluksi silmäkiven ympärille laaditulta röykkiöhaudalta ja kun sitä kaivettiin syvemmälle, se muistutti lähemmin Dragsfjärdin Jordbron Kiukaisasuinpaikan kivilatomuksia. Latomus osui kaivausalueelle vain osittain, eikä sen tarkoitus selvinnyt. Kaivetun osan perusteella voidaan todeta että latomus on sekundäärinen ja se on ladottu aikaisemman asutusvaiheen kulttuurikerroksen päälle. Vaikutelmaksi jäi, että aluetta olisi raivattu ja tasoitettu mahdollisen asumuksen tieltä.

Maaperä kaivausalueella oli savensekainen kivinen hiekkamoreeni. Tämä maalaji on hyvin routivaa. Roudan vaikutus kulttuurikerrokseen on pidettävä mielessä kaivaushavaintoja tulkittaessa.

Koko kaivausalueella oli runsaasti palanutta kiveä, mutta mitään liesipaikkaa ei voitu havaita. Kaivausalueella oli yhtenäinen paksu noen sekainen likamaapatja, jonka paksuus vaihteli 20 senttimetrinästä 60 senttimetriin. Likamaa alkoi heti turpeen alta, jossa se oli sekoittunut ja "laimentunut" maannoksen huuhtoutuneeseen kerrokseen. Ohuimmillaan likamaa oli kaivausalueen etelä- (kaakkois-) päässä. Pohjoisemmalla kaivausalueella likamaa oli koko alalla tasaisen paksu: 45-60 cm. Missään kaivausalueen osassa ei saatu likamaan rajaa esille, joten kaivausalue ei ulottunut missään kohden asuinpaikan ytimen ulkopuolelle. Kaivausalueen eteläpää lienee ulottunut jo lähelle asuinpaikan rajaa. Likamaapatjasta ei voinut erottaa mitään selvästi tulkittavia rakenteiden merkkejä. Likamaa

näytti olevan vahvempi ja tummempi suurten kantojen ympärillä. Tämä johtuu ehkä kantojen aiheuttamasta luontaisista syistä, jotka ovat säilyttäneet kulttuurikerrosta ympäristöä paremmin, tai "nostaneet" sitä. Voidaan myös ajatella puiden etsiytyneen vahvojen likamaiden kohdalle.

Likamaan suhteellisen vähäisten tummuuserojen (tasojen läikikkyyden) tulkinnassa täytyy olla varovainen. Mikä osuus likamaan tummuus- ja paksuuseroissa on alun perin ihmisen aiheuttamaa ja mikä on asutuksen jälkeisten luontaisten prosessien aikaansaamaa. Osan tasojen "läikikkyydestä" aiheuttaa käytetty dokumentointitekniikka eli kunkin kaivaustason epätasaisuus ja riippumattomuus likamaa-ilmioistä; kukin taso leikkaa roudan runtelemaa likamaapatjaa eri syvyyksillä sattumanvaraisesti. Tasot dokumentoidaan eri valaistusolosuhteissa. On muistettava, että kyseessä on kuitenkin yksi yhtenäinen likamaapatja.

5.1.3 Muut havainnot

70 m kaivausalueen luoteispuolella olevalta kapealta tasanteelta löydettiin toinen löytöpesäke, luonteeltaan samanlaiselta vaikuttava kuin Sinivuokkonien asuinpaikka.

Riihimäellä 28.2.1999


Heikki Matiskainen

Timo Jussila

6 Liitteet:

6.1 KARTTALUETTELO

Silmäkenevan saaren kaivaukset

1. Riihimäen esihistorialliset kohteet v. 1997 Silmäkenevan ympäristöstä.
2. Riihimäki Herajoki Ahjopalo A-E yleiskartta 1:1000 kaivausaloineen
3. Riihimäki Herajoki Ahjopalo A-E yleiskartta 1:2000, jossa erottuu maakaasulinja
4. Riihimäki Herajoki Ahjo A -kaivausalueen tasokartta B2 -maannoksen pinnalta.

Sinivuokkoniemen kaivaukset

5. Riihimäki Arolampi Sinivuokkoniemi. Yleiskartta 1:1000
6. Riihimäki Arolampi Sinivuokkoniemi. Yleiskartta 1:500
7. Riihimäki Arolampi Sinivuokkoniemi. Kaivausalue ja maakivet 1:100
8. Riihimäki Arolampi Sinivuokkoniemi. Maaston korkeusmalli.
9. Riihimäki Arolampi Sinivuokkoniemi. Kaivaustasokartat 1:50. Tasot 1-5.
10. Riihimäki Arolampi Sinivuokkoniemi. Länsiosan pohjoisprofiili 1:50

Kaikki kartat A4-kokoisilla lehdillä, paperitulosteena.
Kartat kertomuksen lopussa.

6.2 Vaaitustaulukot

RIIHIMÄEN SILMÄKENEVA AHJOPALO 1998
Silmäkenevan saari, Ahjopalo A-E, kivikautinen asuinpaikka
Korkeudet metreinä meren pinnan yläpuolella
H. Matiskainen

6.2.1 AHJOPALO A

<u>RUUTU</u>	<u>PINTA</u>	<u>A1</u>	<u>POHJA</u>
2016/304	89.12		88.93
2018/304	89.00		88.96
2016/306	89.01		
2018/306	89.04		
2010/304	88.79	88.71	88.61
2010/306	89.11	89.16	88.90
2010/308	89.10	88.97	88.88 (88.77)
2009/305			88.76
2009/306			88.91
2009/307			88.91
2009/308			88.94
2008/304	88.76	88.79	88.61
2008/305			88.78
2008/306	89.10	88.15	88.92
2008/307			88.92
2008/308	89.09	89.17	88.91
2007/304			88.52
2007/305			88.73
2007/306			88.88
2007/307			88.95
2007/308			88.86
2006/304	88.65	88.61	88.53
2006/305			88.71
2006/306		88.90	88.83
2006/307			88.89
2006/308	89.17	89.10	88.82

Ruudut 2004/304, -305 ja -306 on kaivettu pohjalukemille tasossa B1-B2 (ks. kartta)

6.2.2 AHJOPALO B

<u>RUUTU</u>	<u>PINTA</u>	<u>A1</u>	<u>POHJA</u>
2080/304	89.97	89.95	89.95
2080/306	90.18	90.04	90.03
2082/304	89.77	89.73	89.54
2082/306	89.85	89.78	89.61
2084/304	89.73	89.69	89.55
2084/306	89.79	89.74	89.53

6.2.3 AHJOPALO C

<u>RUUTU</u>	<u>PINTA</u>	<u>A1</u>	<u>POHJA</u>
2099/301	89.04		88.90
2099/303	89.08		88.98
2100/301	88.93		88.86
2100/303	89.02		88.91
2102/301	88.88		88.78
2102/303	89.01		88.81

6.2.4 AHJOPALO D

<u>RUUTU</u>	<u>PINTA</u>	<u>A1</u>	<u>POHJA</u>
2122/300	89.35		89.20
2122/302	89.32		89.16
2122/304	89.00		88.84
2124/300	89.33		89.18
2124/302	89.40		89.21
2124/304	89.02		88.88

6.2.5 AHJOPALO E

<u>RUUTU</u>	<u>PINTA</u>	<u>A1</u>	<u>POHJA</u>
2155/300	90.55	90.52	
2156/300	90.77	90.64	
2155/302	90.59	90.54	
2156/302	90.81	90.67	
2155/304	90.91	90.50 (tuulenkaatohäiriö)	
2156/304	90.79	90.59	
2155/306	90.53	90.47	
2156/306	90.73	90.61	
2155/308	90.56	90.50	
2156/308	90.66	90.54	

6.3 Sinivuokkonieniemi, tasovaaitukset

Senttimetriä meren pinnan yläpuolella N60-järjestelmässä.

Taso 0, pintaturve poistettu

	020	019	018	017	016	015	014	013	012	011	010
052	8832	8831	8829	8830	8833						
051	8816	8815	8814	8812	8812	8810	8814	8815	8803	8804	8808
050	8802	8806	8807	8802	8790	8800	8804	8804	8801	8797	8796
049	8790	8791	8791	8788	8789	8791	8798	8797	8793	8794	8791
048	8781	8780	8776	8777	8780	8786	8788	8791	8784	8794	8781
047	8777	8771	8765	8768	8773						

Taso 1

	020	019	018	017	016	015	014	013	012	011	010
052	8825	8821	8820	8824							
051	8812	8811	8808	8808	8808	8807	8802	8803	8797	8795	8797
050	8797	8795	8802	8795	8795	8797	8794	8795	8794	8790	8791
049	8784	8791	8786	8786	8787	8788	8786	8786	8787	8785	8783
048	8773	8770	8768	8775	8772	8779	8782	8778	8779		8773
047	8761	8758	8761	8764	8763						

Taso 2

	020	019	018	017	016	015	014	013	012	011	010
052	8810	8814	8814	8814	8819						
051	8810	8808	8804	8800	8802	8798	8797	8794	8797	8791	8796
050	8794	8794	8798	8791	8789	8793	8787	8791	8788	8788	8788
049	8779	8778	8778	8780	8781	8780	8782	8783	8783	8782	8780
048	8770	8766	8770	8771	8770	8776	8778	8776	8779		8752
047	8759	8755	8758	8761	8762						

Taso 3

	020	019	018	017	016	015	014	013	012	011	010
052	8813	8810	8811	8808	8809						
051	8799	8806	8808	8801	8799	8792	8795	8794	8793	8788	8790
050	8793	8791	8799	8791	8783	8786	8786	8784	8786	8786	8786
049	8777	8780	8782	8780	8780	8777	8786	8780	8782	8784	8777
048	8767	8763	8766	8772	8769	8776	8777	8777	8774		8773
047	8760	8752	8755	8761	8760						

Taso 4

	020	019	018	017	016	015	014	013	012	011	010
052	8800	8805	8800	8801	8800						
051	8794	8794	8794	8794	8792	8790	8786	8785	8785	8786	8785
050	8783	8789	8794	8780	8779	8778	8778	8782	8781	8780	8778
049	8770	8777	8778	8774	8775	8772	8772	8772	8776	8776	8768
048	8759	8756	8761	8763	8762	8765	8767	8768	8768		8768
047	8754	8741	8750	8752	8757						

Taso 5

	020	019	018	017	016	015	014	013	012	011	010
052	8796	8793	8790	8790	8790						
051	8786	8784	8786	8785	8785	8784	8779	8783	8779	8776	8774
050	8779	8782	8784	8777	8776	8773	8773	8775	8772	8773	8767
049	8769	8771	8768	8767	8767	8766	8766	8766	8767	8768	8761
048	8756	8750	8755	8757	8757	8764	8762	8762	8767		8765
047	8750	8747	8746	8747	8750						

Taso 6

	020	019	018	017	016	015	014	013	012	011	010
052	8799	8783	8780	8779	8779						
051	8786	8779	8779	8779	8777	8772	8773	8775	8769	8769	8769
050	8779	8780	8782	8773	8769	8765	8766	8766	8768	8768	8766
049	8768	8770	8764	8762	8760	8758	8760	8760	8764	8761	8758
048	8754	8746	8749	8754	8754	8759	8758	8754	8761		8772
047	8753	8745	8745	8745	8747						

Tasosta 6 alaspäin maa kaivettiin lastoilla, mutta maata ei siirretty enää pois alueelta.

6.4 Valokuvaluettelo, diat

6.4.1 Silmäkeneva Ahjopalo

- 43532 1. Kaivausalue Ahjopalo A paalutettuna. Kuvattu SE-suunnasta. Rajoittuu pohjoisesta vanhaan hiekkakuoppaan ja idässä maakaasulinjan uudelleenkerrostamaan maahan.
- 43533 2. Turvetta ja karikkekerrosta poistetaan. Metsäaurausvaot näkyvissä.
- 43534 3. Kaivaus tehtiin "tasarintamatekniikalla" juuttisäkkejä hiekan poistossa käyttäen.
- 43535 4. Liedeltä näyttävä kiveys A -maannoksessa ruudussa 2006/306
- 43536 5. Ahjo A kaivaustasossa Ao (lyijyhiekkakerros). Ruutu 2008/314 avattiin myöhemmin.
- 43537 6. Ahjo A. Kaivaus tasossa B1 (rikastumishorisontin pinta). Ruuturivi 2004-2010/306. Kuvattu S-suunnasta.
- 43538 7. Ahjo A, Kaivaus tasossa B1 (rikastumishorisontin pinta) Ruuturivi 2004-2010/304. Kuvattu S-suunnasta.
- 43539 8. Ruudun 2008/306 koilliskulma, josta löytyi kvartsi-iskos- ja -esinekauma. B1 -kerros.
- 43540 9. Ahjo A. B1 taso. "Liesikiveys" esille kaivattuna ruudussa 2006/306.
- 43541 10. Ahjo A. Kaivaus tasossa B2. Ruudut 2004-2010/304.
- 43542 11. Ahjo A. Kaivaus tasossa B2. Ruudut 2004-2010/306.
- 43543 12. Ahjo A. Kaivaus tasossa C. (Pohjataso)
- 43544 13. Ahjo B. Turvetta poistetaan koealasta. Ruudut 2080-2082/304.
- 43545 14. Ahjo B. Koeala kaivettu A1 tasoon.
- 43546 15. Ahjo C. Metsäaurauksen rikkoma kiveys, jota arveltiin tulisijaksi, taso B1.
- 43547 16. Ahjo C. Sama "liesi" kuvattu E-suunnasta.
- 43548 17. Ahjo E. Koekaista kaivettu A1 -tasoon. Ruudut 2122/300-2124/304.
- 43549 18. Ahjo E. Koekaistan kaivausta jatketaan tasoon B1
- 43550 19. Maisemakuva rajapyykiltä. Linja 2000 erottuu selvästi. Etualalla Ahjo E, poika täyttää koealaa Ahjo D, sen takana Ahjo C, törmän tyvessä Ahjo B ja kumpareen takana Ahjo A.

6.4.2 Sinivuokkoniemi 1998

- 43551 20. Kaivausalue ennen turpeenpoistoa. Kuvattu metsän reunasta itään (itä-koilliseen)
- 43552 21. Yleis- ja työkuva. Alueen pohjoisosan 1. kerrosta kaivetaan. Kuvattu koilliseen.
- 43553 22. Yleis- ja työkuva. Alueen pohjoisosan 2. kerrosta kaivetaan. Kuvattu luoteeseen.
- 43554 23. Taso 2, eteläinen osa, kuvattu luoteeseen.
- 43555 24. Taso 0, pohjoisosa, kuvattu pohjoiseen.
- 43556 25. Taso 1, pohjoisosa, kuvattu koilliseen.
- 43557 26. Taso 2, pohjoisosa, kuvattu koilliseen.
- 43558 27. Taso 2, pohjoisosa, kuvattu kaakkoon.
- 43559 28. Profiili, pohjoisosan pohjoiskulma, seinämä Y 051.80, X 018.30-020.00
- 43560 29. Profiili, pohjoisosan pohjoisseinä Y 051.80, X 017.20-018.70

Riihimäki Herajoki Ahjopalo A-E


Kaivaus 1998

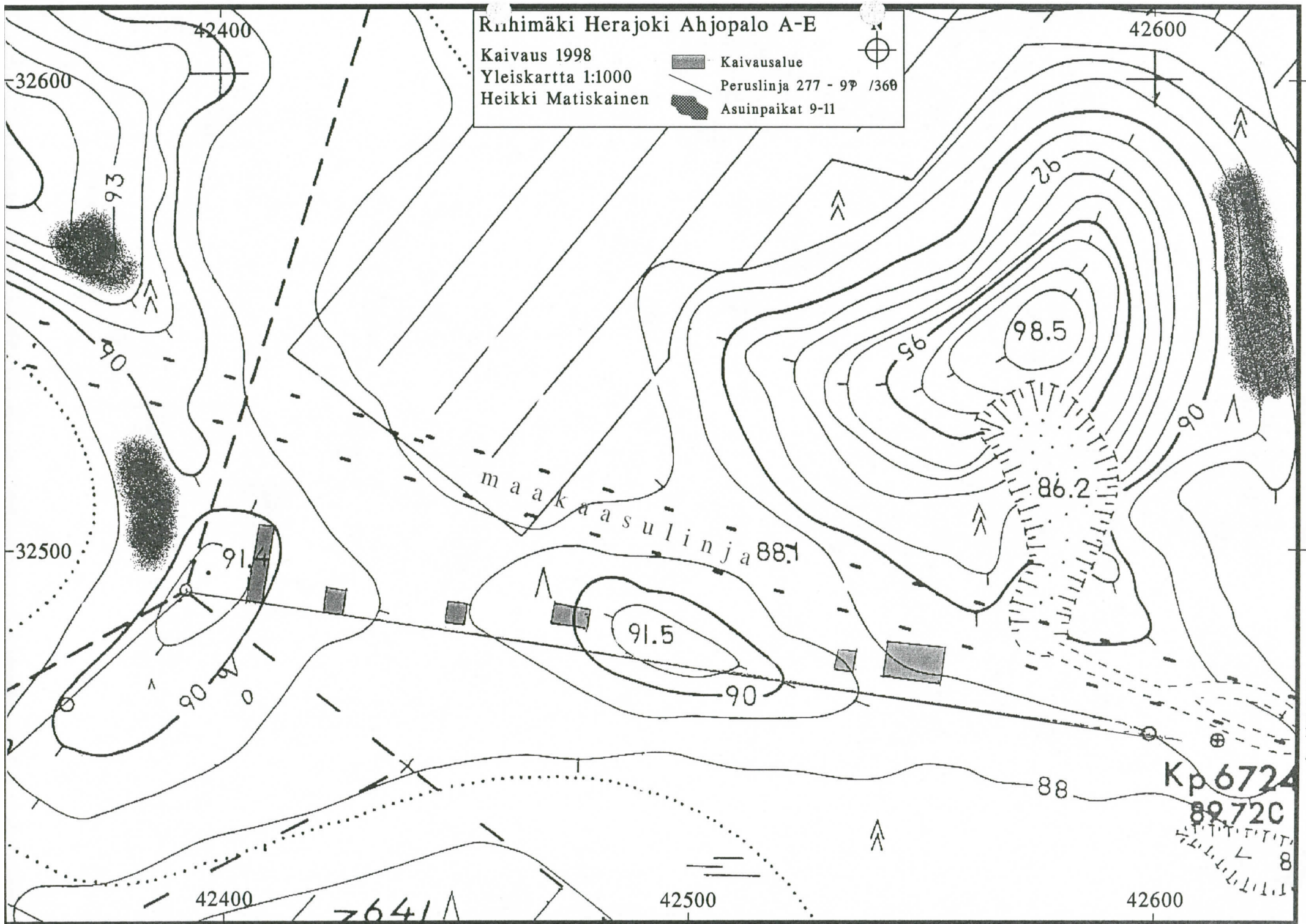
Yleiskartta 1:1000

Heikki Matiskainen

 Kaivausalue

 Peruslinja 277 - 97 /360

 Asuinpaikat 9-11



Kp 6724

89720






LEHTI 2

7641

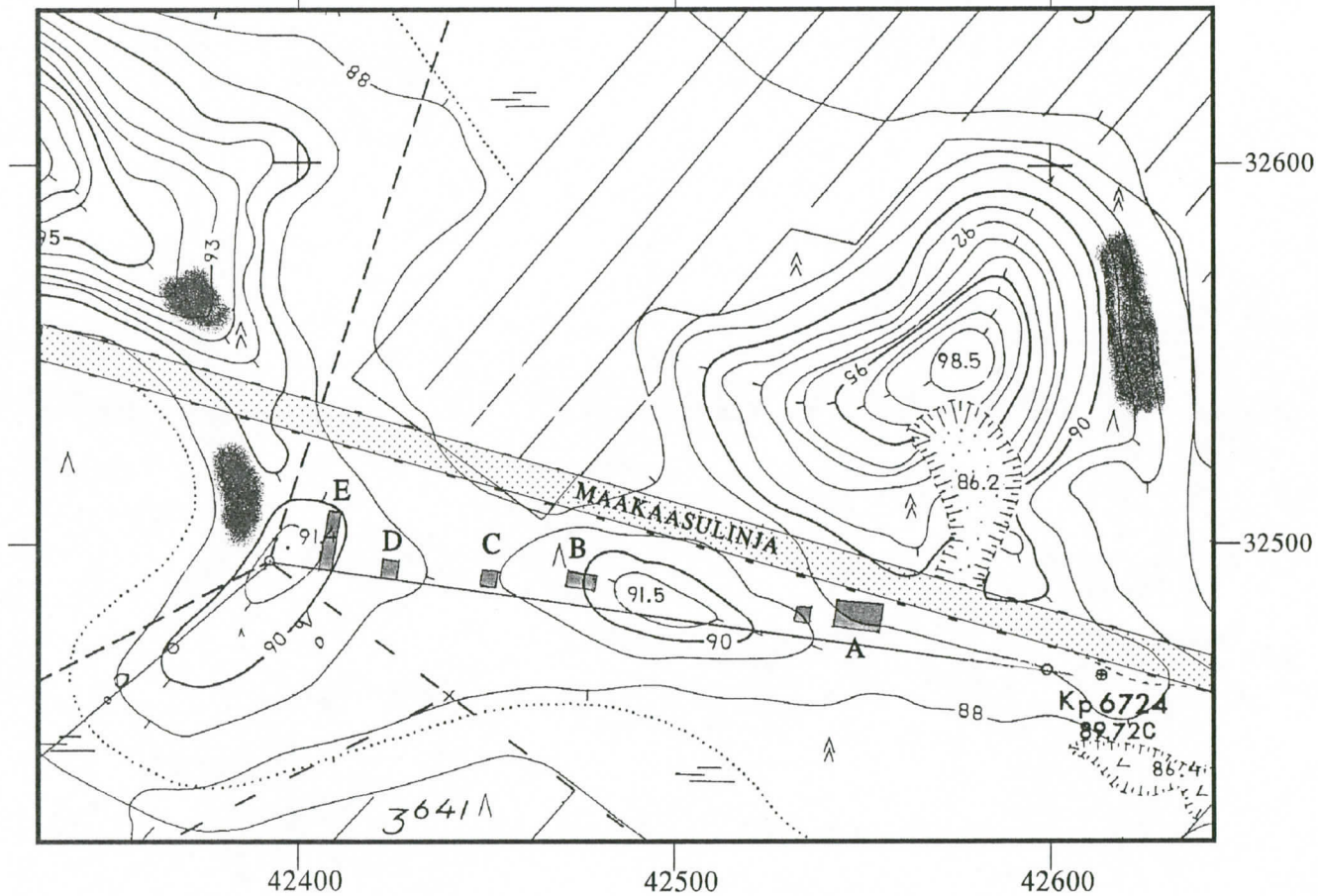
Riihimäki Herajoki Ahjopalo A-E

Kaivaus 1998
Yleiskartta 1:2000
Heikki Matiskainen

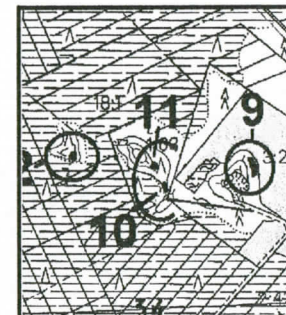
-  Kaivausalue
-  Peruslinja 277 - 97° / 360°
-  Asuinpaikat 9-11

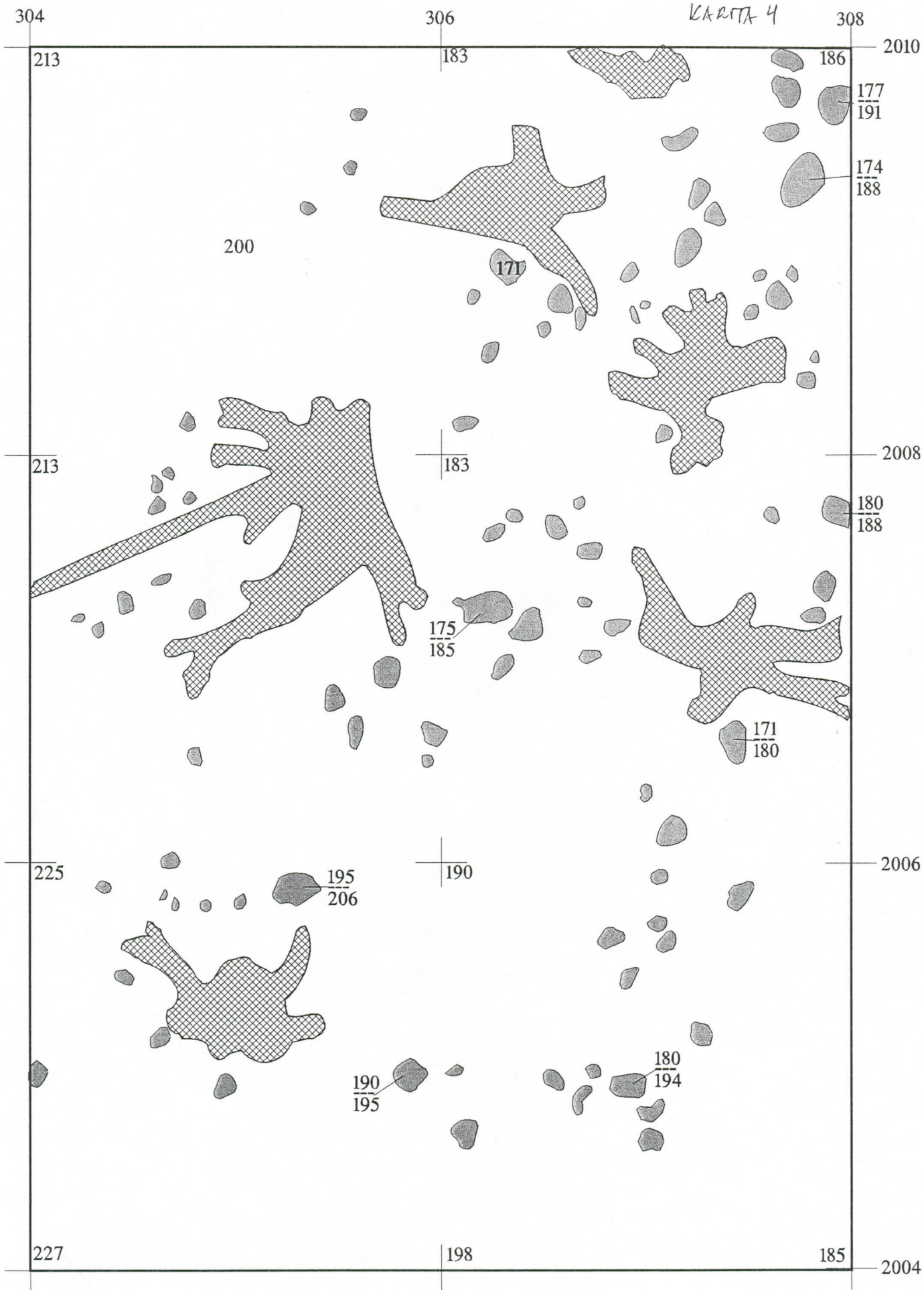


ikar 3



1:20 000





Riihimäki Silmäkeneva 1998
 Ahjo A 1:25
 Tasokartta B2 maannoksen pinnasta
 KP 88.26, kp-luku 252

278°/360°







-  Kivi
-  Kanto

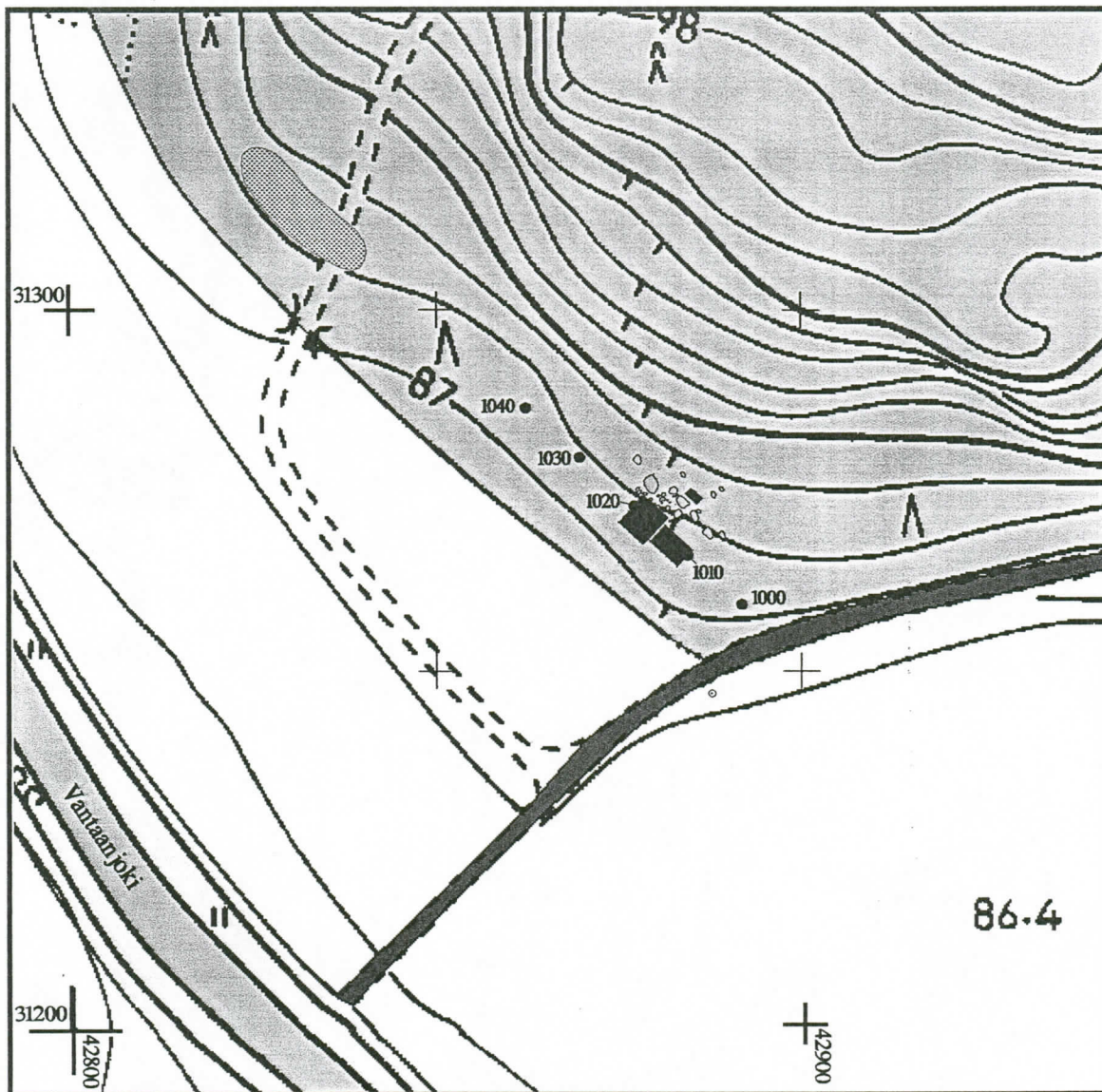
Riihimäki Sinivuokkonieniemi
 Matiskainen H. & Jussila T. 1998

Yleiskartta 1:1000 

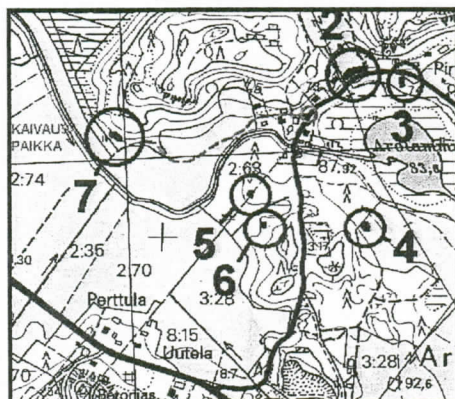


-  1040 Kaivauskoordinaatiston peruslinja y 050, luku on x koordinaatti
-  maanpäällinen kivi
-  kaivausalue
-  asuinpaikka 2

 metsä  pelto



1:20000 

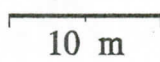


Kaivausalue (nro 7)
 ja muut Arolammen alueen
 esihistorialliset asuinpaikat
 nro 2-6.

Riihimäki Sinivuokkoniemi
Matiskainen H. & Jussila T. 1998

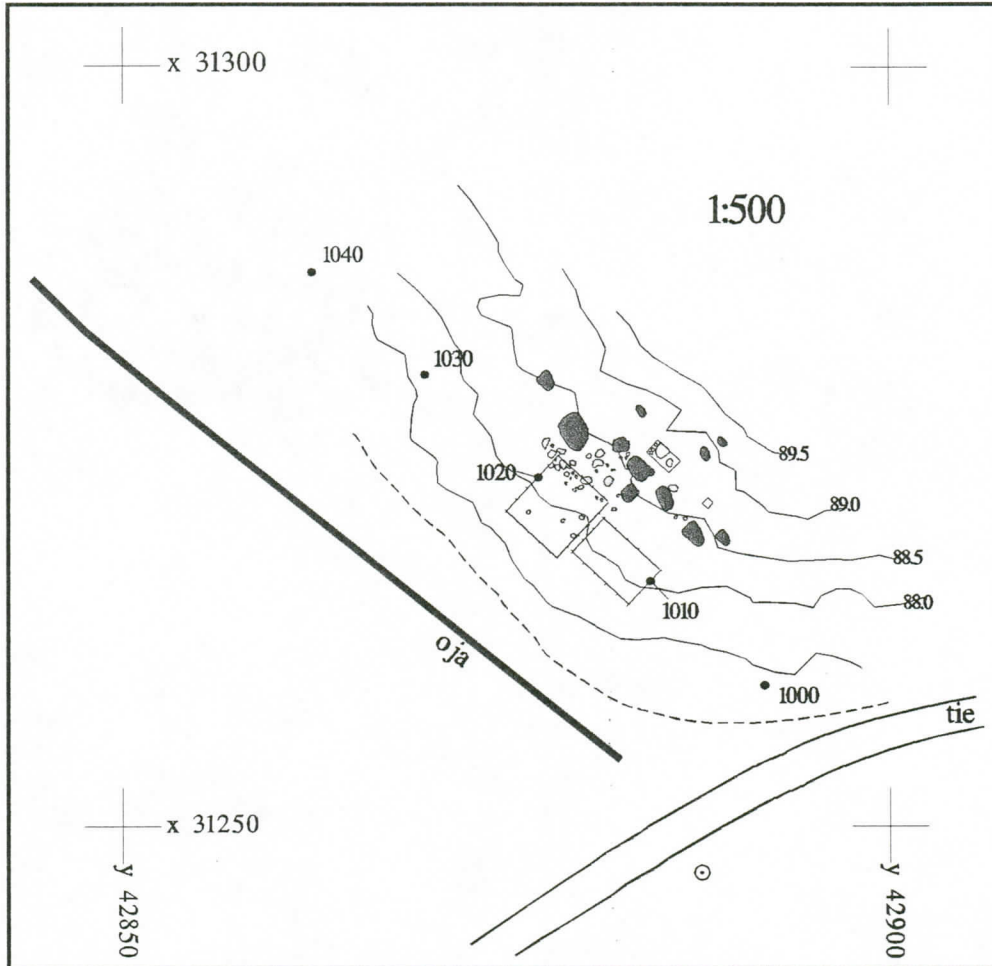
KARTTA 6

Yleiskartta 1:500

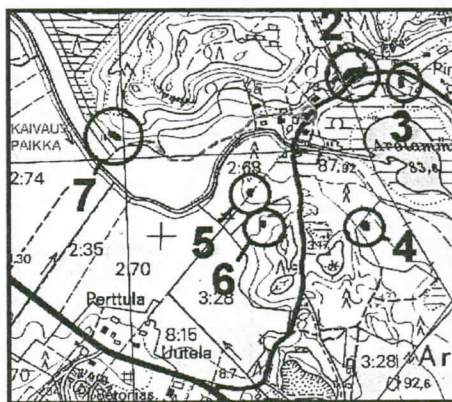


• 1040	Kaivauskoordinaatiston peruslinja y 050, luku on x koordinaatti
●	maanpäällinen kivi
◇	kaivausalue

Korkeuskäyrät kaivauksella tehtyjen vaaitusten perusteella.



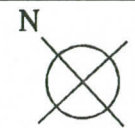
1:20000 500 m



Kaivausalue (nro 7)
ja muut Arolammen alueen
esihistorialliset asuinpaikat
nro 2-6.

jyrkkä rinne

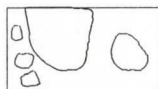
89.5



42.5/360°

89.0

88.5



8870

8917

8893

8885

8905

8843

8849

8855

8886

8847

8846

8830

8849

Kivi 8824-8784,
alta keramiikkaa ja luuta

050

049

048

047

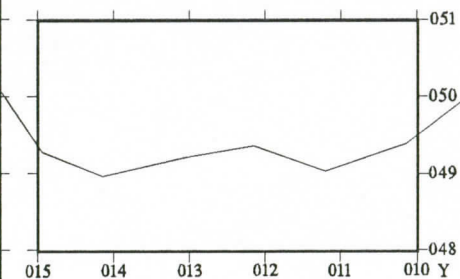
020

019

018

017

016



87.5

Kaivausalue 1:100

2 m



kivi

Riihimäki Sinivuokkonieni
Matiskainen H.
& Jussila T. 1998

2007-12

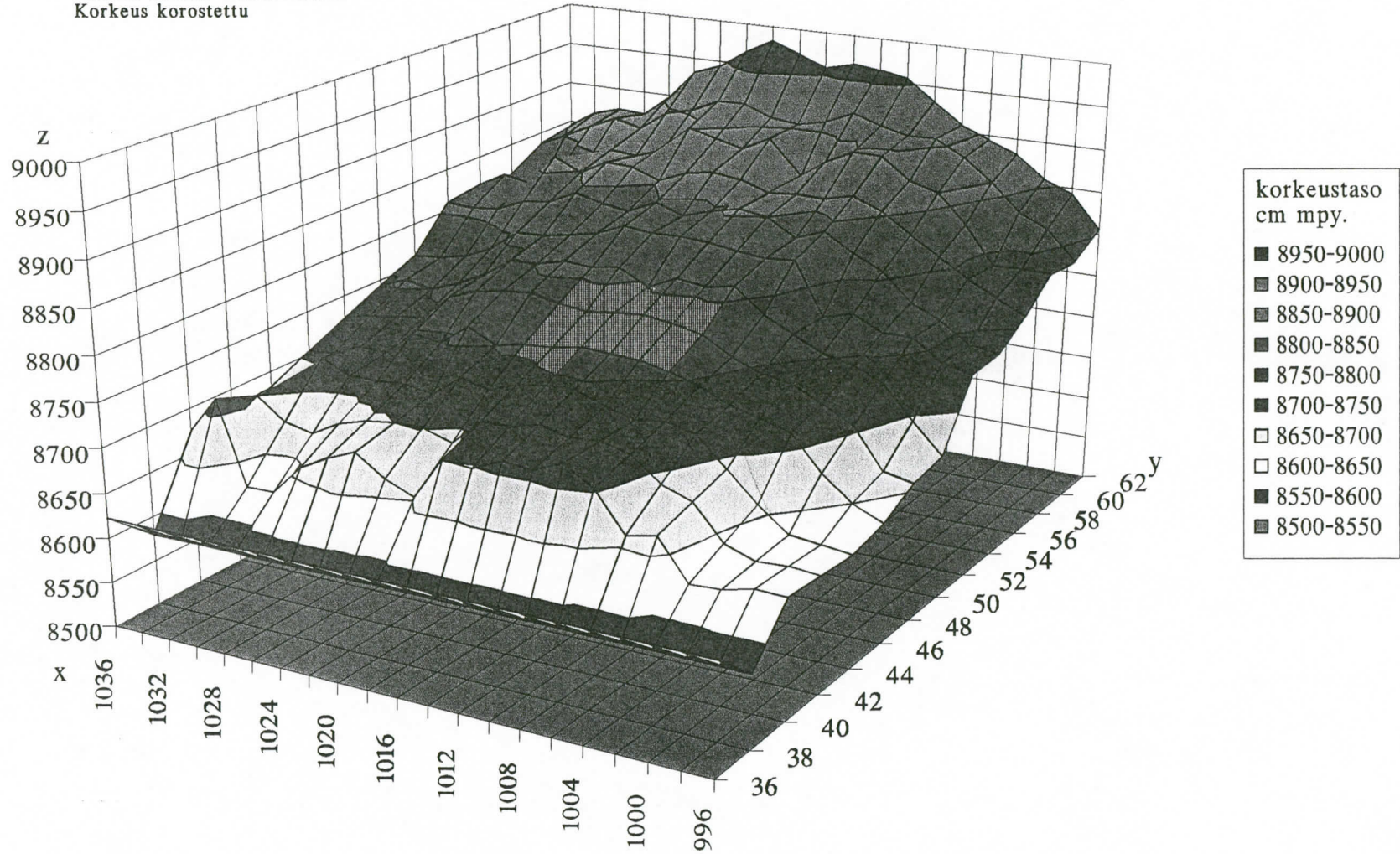
Riihimäki Sinivuokkoniemi

Maaston korkeusmalli, katse etelästä

Kahden metrin vaaitusverkko.
Korkeus korostettu



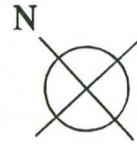
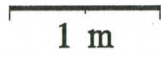
Kaivausalue 1998



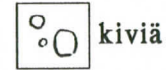
KANTA 9.1

Riihimäki Sinivuokkoniemi Matiskainen H. & Jussila T. 1998

Taso 1 1:50



42.5/360°

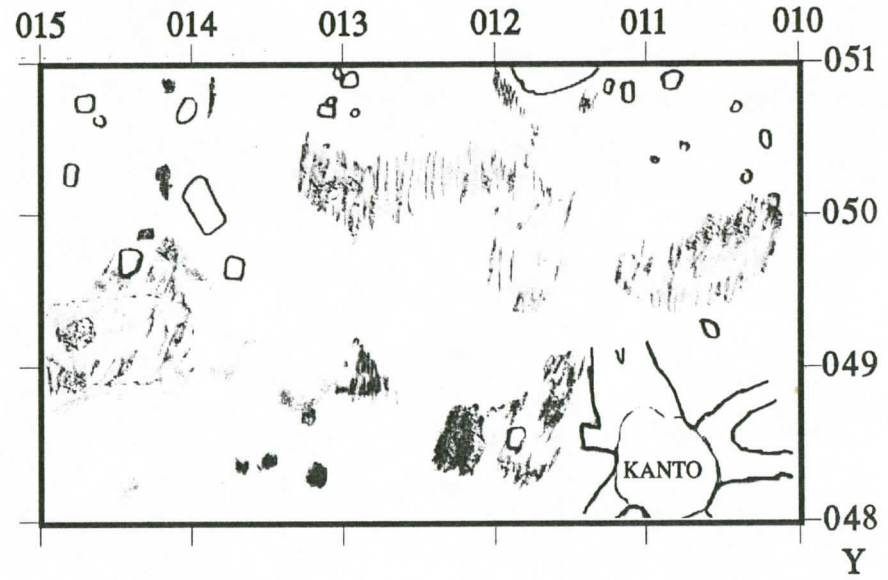
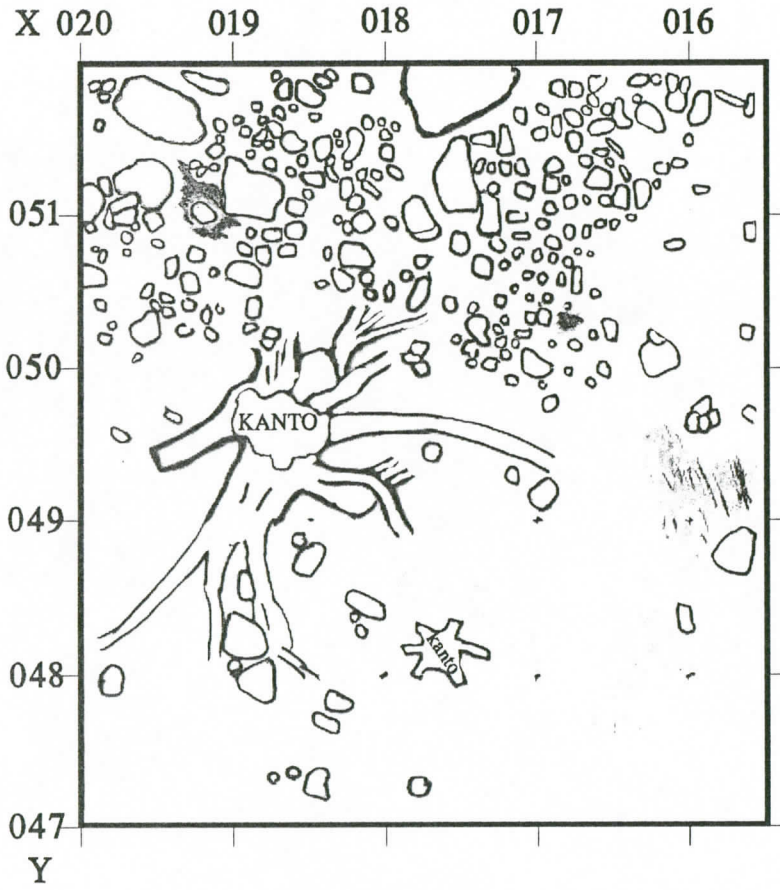


kiviä



Ruskean likamaan tummuus

- vahva noki ja likamaa
- nokinen likamaa
- likamaa
- likainen rusk. maa
- heikko likamaa



KARLTA 9.2

Riihimäki Sinivuokkoniemi Matiskainen H. & Jussila T. 1998

Taso 2 1:50 



42.5/360°

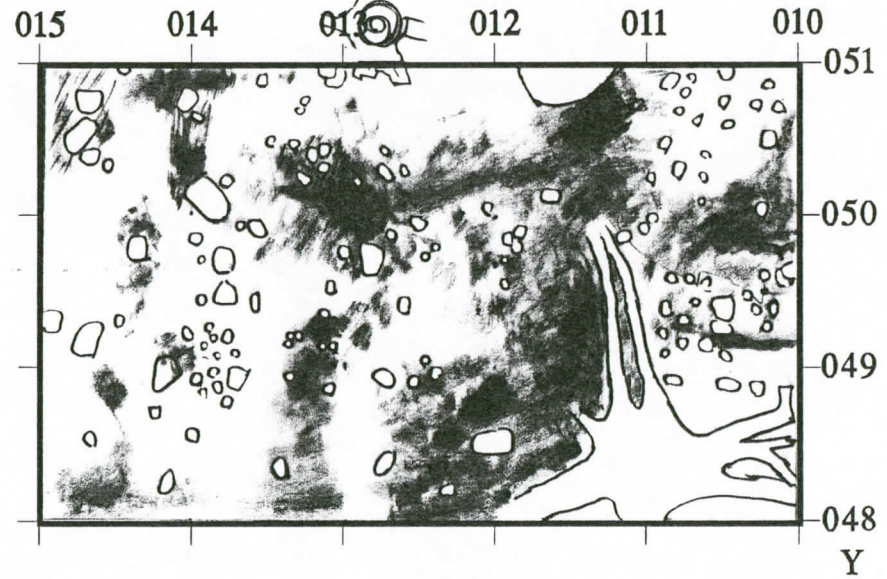
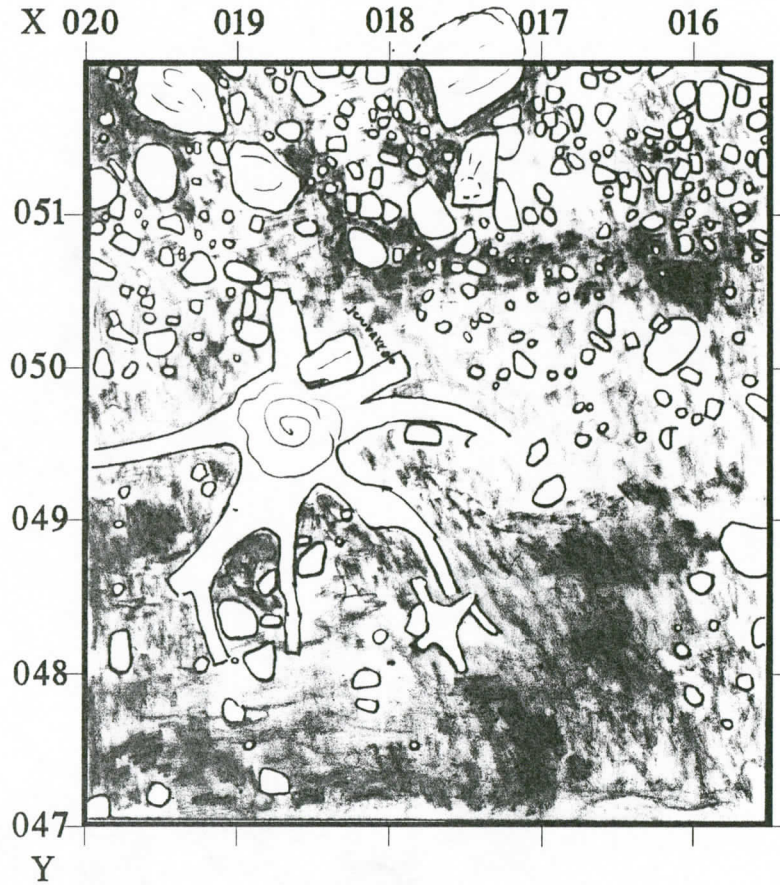


kiviä

Ruskean likamaan tummuus



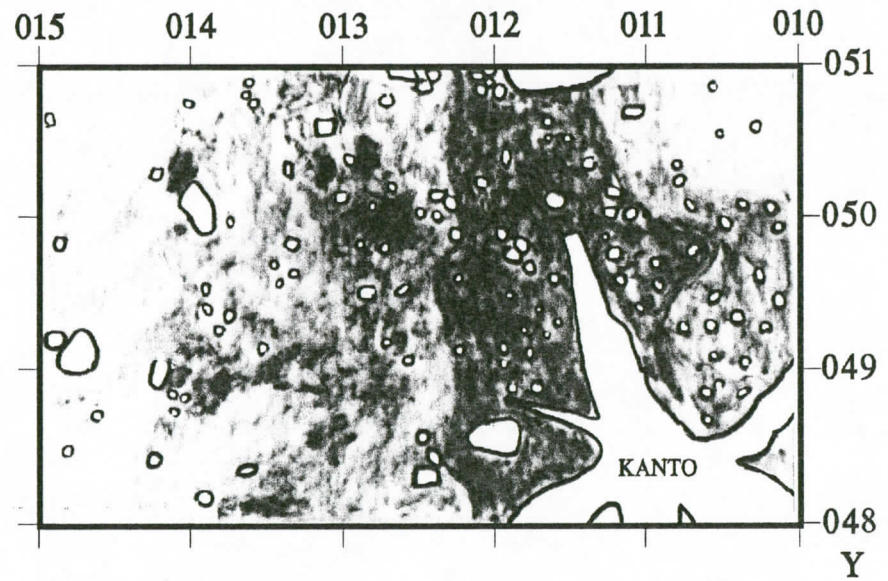
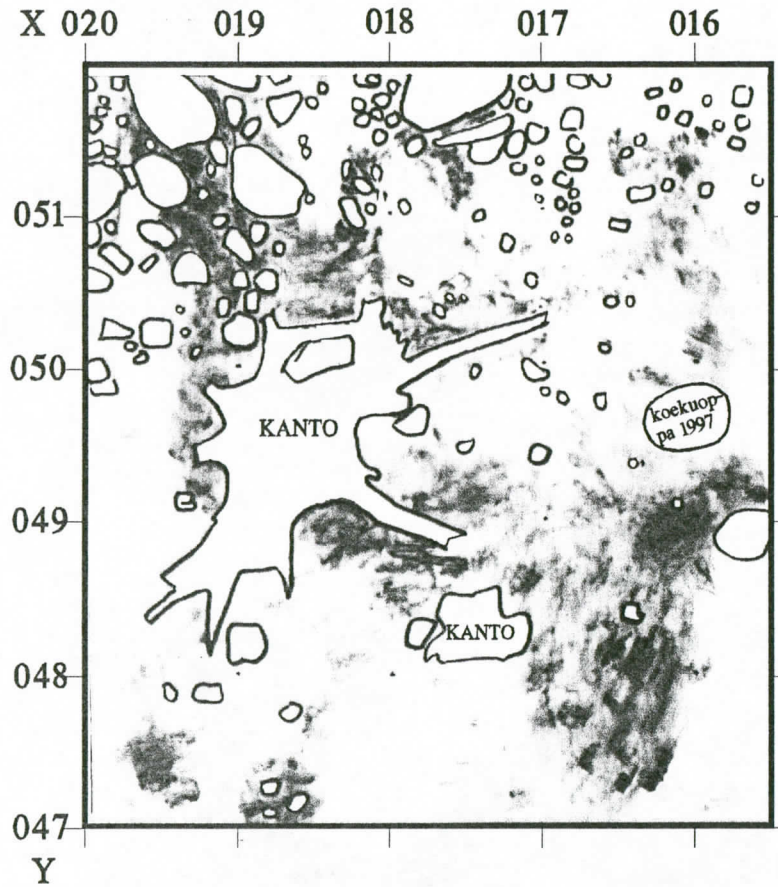
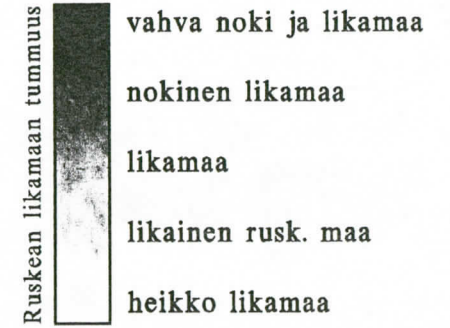
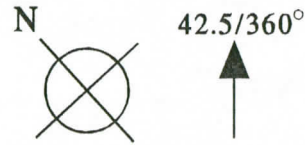
- vahva noki ja likamaa
- nokinen likamaa
- likamaa
- likainen rusk. maa
- heikko likamaa



Kaavinta 9.3

Riihimäki Sinivuokkoniemi Matiskainen H. & Jussila T. 1998

Taso 3 1:50 

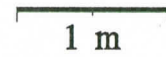


KARSTA 9,4

Riihimäki Sinivuokkoniemi
Matiskainen H. & Jussila T. 1998

Taso 4

1:50



42.5/360°



kiviä

Ruskean likamaan tummuus



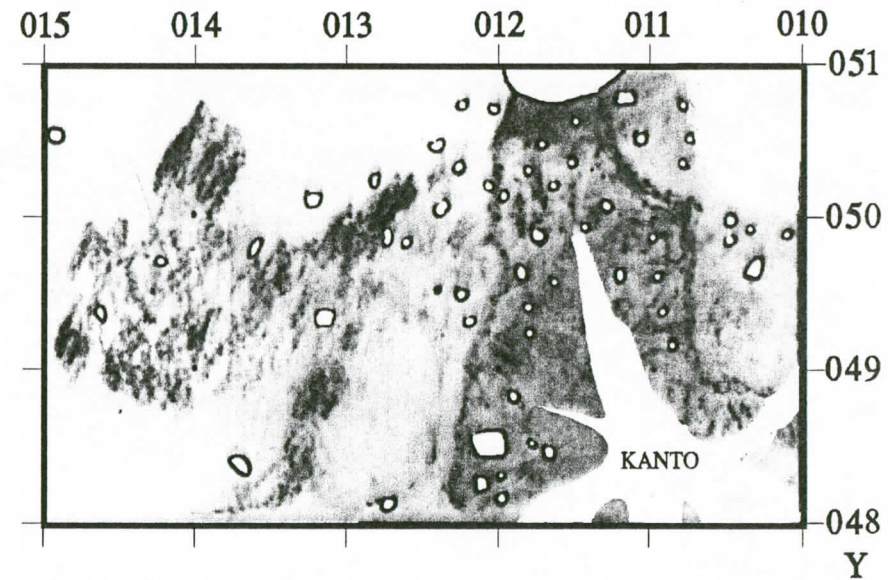
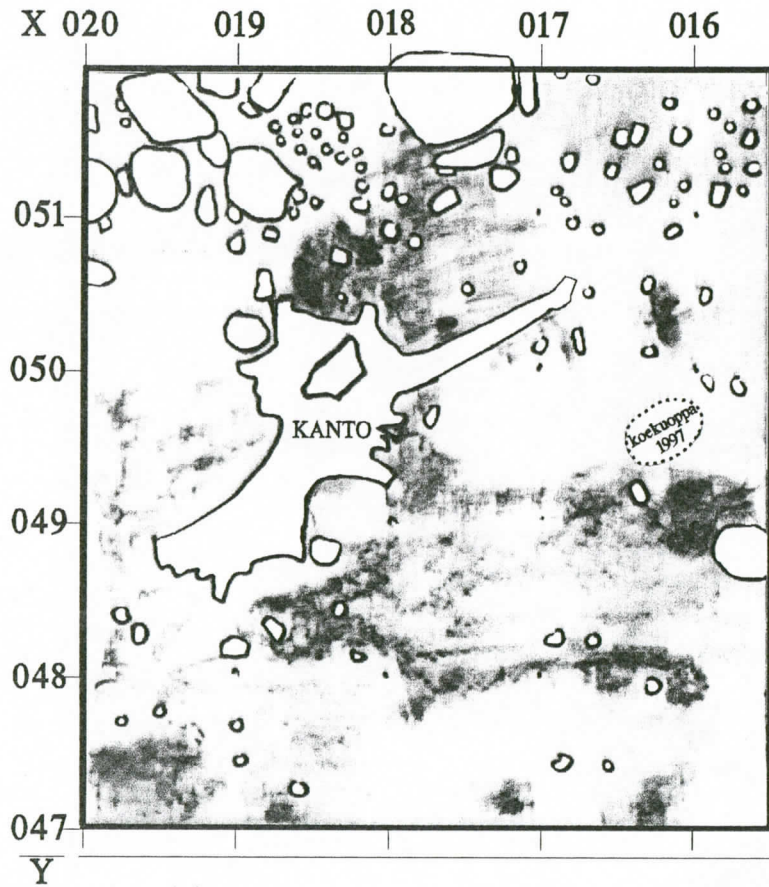
vahva noki ja likamaa

nokinen likamaa

likamaa

likainen rusk. maa

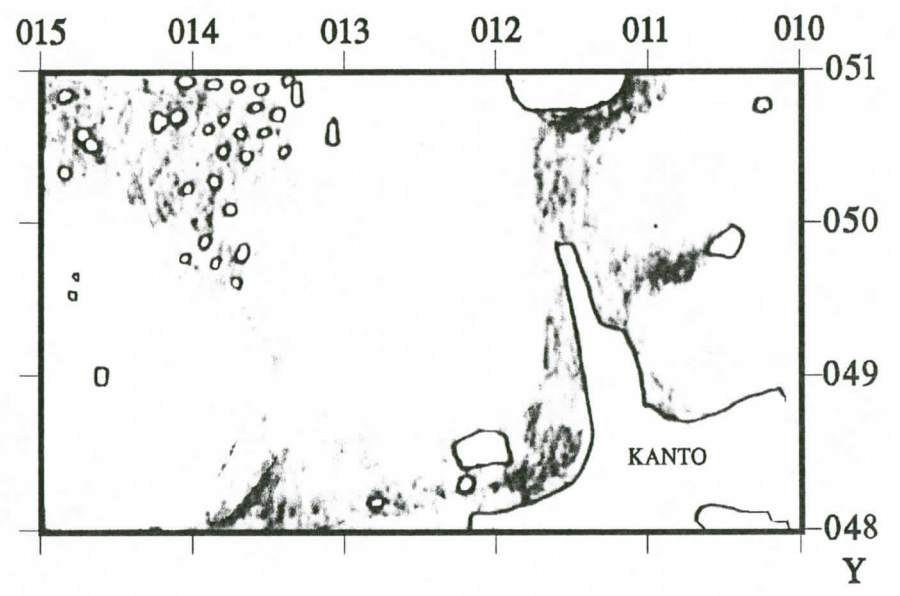
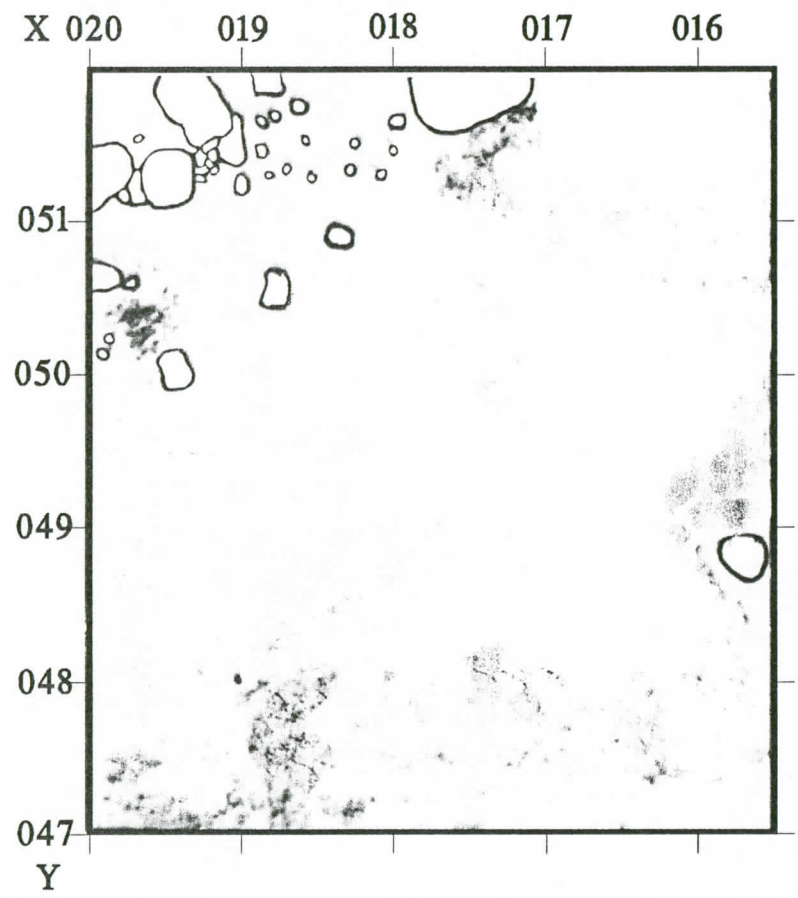
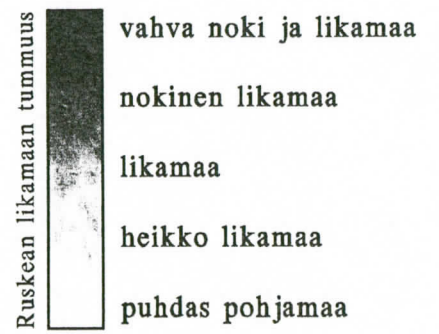
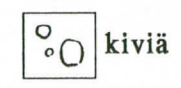
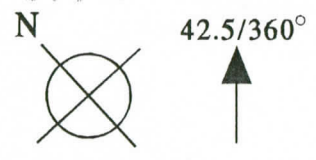
heikko likamaa



KARITTA 9, 5

Riihimäki Sinivuokkoniemi Matiskainen H. & Jussila T. 1998

Taso 5 1:50 



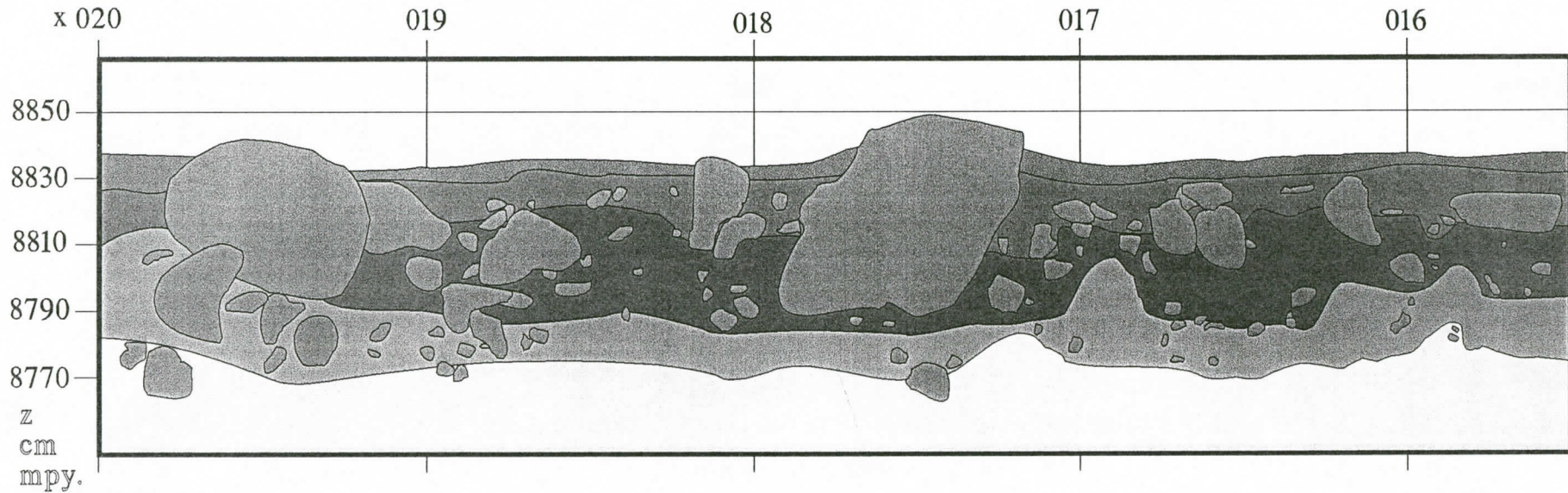
Riihimäki Sinivuokkoniemi
Matiskainen H. & Jussila T. 1998




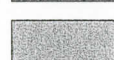
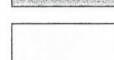

Länsiosan pohjoisprofiili 1:50

42.5/360°



1 m



-  Turve ja humus
-  Huuhtoutunut kerros, lika- ja nokimaan sekainen
-  Vahva likamaa
-  Heikko likamaa
-  Puhdas pohjamaa
-  Kivi

Riihimäen Silmäkenevan saaren ja Sinivuokkoniemen arkeologiset kaivaukset 1998

Silmäkenevan saari

Alueen itäosaa (idästä)



Kaivauksen valikkosivulle

Mikroliitti Oy

Riihimäen Silmäkenevan saaren ja Sinivuokkoniemen arkeologiset kaivaukset 1998

Silmäkenevan saari

1. kaivauskerros työn alla itäisimmässä koealassa, kuvattu etelään.

Taso 1. Kuvattu länteen. Muinaisrantatörmä alueen vasemmassa reunassa. Alueen oikealla puolen vanhan hiekkakuopan reunaa. Alueen keskeä ja NW kulmassa lienee paljastumassa liesikiveys



Kaivauksen valikkosivulle

Mikroliitti Oy

Riihimäen Silmäkenevan saaren ja Sinivuokkoniemen arkeologiset kaivaukset 1998

Silmäkenevan saari 5.6.

'Särkkä' kuvattu sen itäpäästä pohjoiseen. Taustalla olevan matalamman metsikön takana on kohde 10.



'Särkkä' kuvattuna länsipäästä itään. Siemenpuu kasvavan kumpareen takana on itäisin kaivausala.



Kaivauksen valikkosivulle

Mikroliitti Oy

Riihimäen Silmäkenevan saaren ja Sinivuokkonniemen arkeologiset kaivaukset 1998

Sinivuokkonniemi

Kaivausalue lännestä



Turvetta kääritään rullalle



Kerrosta 0 kaivetaan eli paljastetaan mineraalimaan pintaa.



Sinivuokkonniemen alue



Kaivauksen valikkosivulle

Mikroliitti Oy

Riihimäen Silmäkenevan saaren ja Sinivuokkoniemen arkeologiset kaivaukset 1998

Sinivuokkoniemi

Kaivausalueen NW laidalla olevan kiveyksen pinta on paljastettu turpeen ja ohuen maakerroksen alta.

Kuvattu pohjoiseen

Kuvattu etelään, kuvan ulkopuolella vasemmalla on kalliorinne ja oikealla sekä taustalla muinaisrantatörmä. Paikka on ollut niemenkärki



Koordinaattipaalut näyttävät - kivistä johtuen - olevan vinksin vonksin, mutta ne ovat kohdallaan. Kaivausalueella on koordinaatisto merkitty tarkasti metrin välein asetetuilla metallitikuilla.

[Kaivauksen valikkosivulle](#)

[Mikroliitti Oy](#)

Riihimäen Silmäkenevan saaren ja Sinivuokkoniemen arkeologiset kaivaukset 1998

Sinivuokkoniemi 5.6.

Kuvaussuunta pohjoinen.

Kerrosta 2 kaivetaan 4.6. iltapäivällä



Kerros 2 lähes loppuun kaivettuna 5.6. puoliltapäivän



Kaivauksen valikkosivulle

Mikroliitti Oy

Riihimäen Silmäkenevan saaren ja Sinivuokkoniemen arkeologiset kaivaukset 1998

Sinivuokkoniemi

Kaivausalueen pohjoisosa, kivilatomuksen alue. Tasosarja, n. 5 cm syvyysvälein.

Taso 1, 3.6.



Taso 2, 5.6.



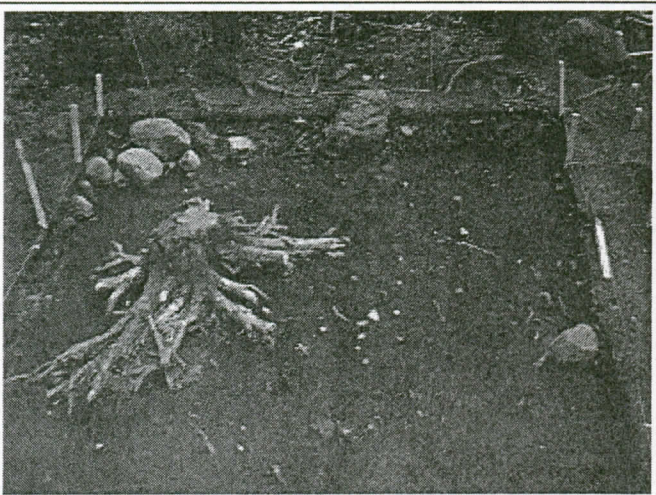
Taso 3, 8.6.



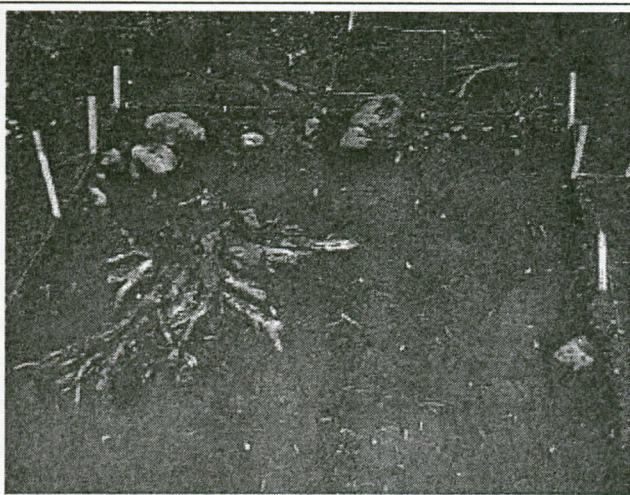
Taso 4, 10.6.



Taso 5, 11.6.



Taso 6, 12.6.



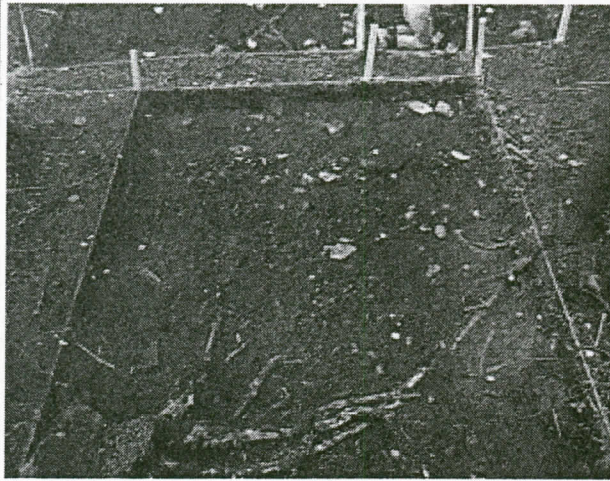
Kaivauksen valikkosivulle

Riihimäen Silmäkenevan saaren ja Sinivuokkiniemen arkeologiset kaivaukset 1998

Sinivuokkiniemi

Kaivausalueen eteläosa Tasosarja 2-4, n. 5 cm syvyysvälein.

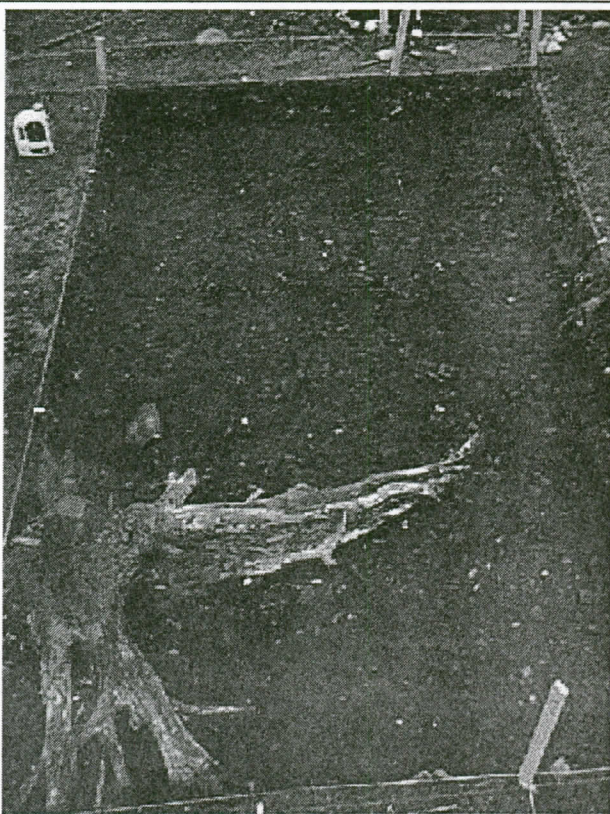
Taso 2, 4.6.



Taso 3, 8.6.



Taso 4, 9.6.



Taso 5, 11.6.



Taso 6, 12.6.



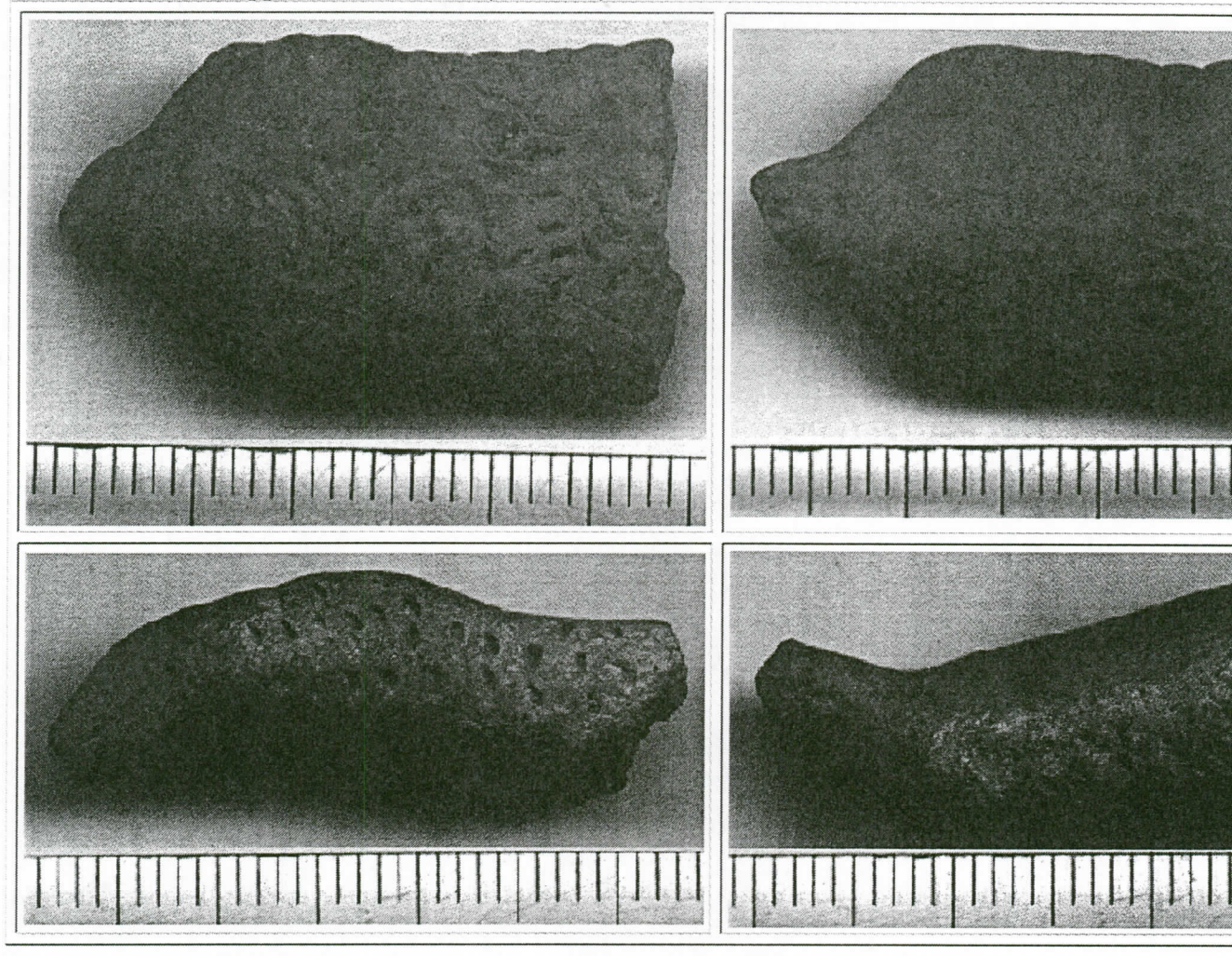
Taso 7, x.6.

Kaivauksen valikkosivulle

Mikroliitti Oy

Riihimäen Silmäkenevan saaren ja Sinivuokkoniemen arkeologiset kaivaukset 1998

11.6. Savi-idolin kappale eri suunnista (ks. teksti)



Kaivauksen valikkosivulle

Mikroliitti Oy

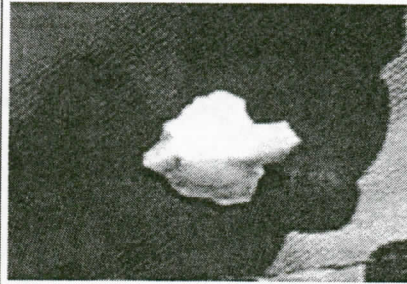
Riihimäen Silmäkenevan saaren ja Sinivuokkoniemen arkeologiset kaivaukset 1998

3.6.

Sinivuokkoniemi. Saviastian muru, jossa näkyvissä nuoraleima. Palan paksuus 5 mm.

Silmäkenevan saari. Pieni kvartsinen ruotonuolenkärki, joka muistuttaa eteläskandinavisia ns. Ahrensburg-typin kärkiä. Ne ajoittuvat n. 9500-9000 C14 vuotta vanhoiksi (=karkeasti n. 10000-10500 aurinkovuotta), preboreaalikaudelle.

Riihimäki Svniemi



Kaivauksen valikkosivulle

Mikroliitti Oy