

Kolpene 4.

(Kaivauskartat liitteinä)

Rovaniemen kauppala,

Kolpeneenperä.

Alueen omistaja: Rovaniemen kylä.

KM 13768:1-515.

Kesällä 1955 allekirjoittanut sai suoritettavakseen Kolpeneen kivikautisen asuinpaikka-alueen tutkimukset. Asuinpaikan löysi 1954 maist. A. Erä-Esko (Ks. A.E-E:n kertom. Kolpene 3). Kaivauspaikaksi valitsin E-E:n Kolpene 3:n yläpuolella olevan terassin. Tämä siitä syystä, että E-E:n tekemän koeojan lähettyvillä oli kaksi Korvan talon niityille kulkevaa tietä ja näin ollen kaivausalue olisi ollut rikkonainen ja rajoitettu. Kaivausalueen vaakitusten kiintopisteenä käytettiin Kolpeneen Huoltolaitoksen hallintorakennuksen kivijalassa olevaa Rovaniemen kauppalan asemakaavoitukseen liittyvää tarkkavaakituksen kiintopistettä, jonka korkeus on 87,63 m. Harjun korkein kohta kaivauspaikan yläpuolella on suurinpiirtein sama kuin mainittu kiintopisteen korkeus. Kaivauspaikan alapuolella on rannoiltaan soistuva järvi, joka laskee läheiseen Kemijokeen ja jonka pinta on melkein sama joen pinnan kanssa eli n. 71,5 m yli nykyisen merenpinnan. Kaivausalueen alarajan korkeus oli n. 79 m ja oli se aivan terassin reunalla (ks. profiili-piirrosta). Kaivausalue noudatti jokseenkin tarkasti maastossa näkyvää muinaista rantaterassia. Kulttuurikerroksen vahvuus vaihteli muutamasta sentistä aina 40 senttimetriin saakka, paikoitellen sen ylikin. Kulttuurimaa-alue näytti jatkuvan vielä kaivausalueen ulkopuolelle pitkin rinnettä itään päin, vaikkakaan

ei yhtenäisenä alueena vaan erillisinä pesäkkeinä.

Kaivausalueen länsipää oli melko tyhjä. Kulttuurikerrosta oli aivan ohuesti, vain muutamia senttejä. Joitakin hiili- ja palomaaläiskiiä oli kyllä havaittavissa, mutta ne saattavat olla myöhemminkin syntyneitä, sillä aivan vieressä oli vanha perunakuopan tms. pohja. On mahdollista, että tällöin on paikalla pidetty myös tulta. Alueen keskiosasta ja itäpäästä sensijaan tulivat kaikki huomattavimmat esineet samoinkuin keramiikkakin.

Kiinteistä asuinpaikkajäännöksistä selvinpänä ryhmänä ovat kivetyt tulisijat. Niitä paljastui kaivauksessa 8-9 kpl. Aivan tarkkaa lukumäärää on vaikea sanoa, sillä osa niistä on niin hajonneita, että ei voi määritellä onko kysymyksessä yksi vai useampi tulisija, lisäksi ne kaikki olivat varsin lähellä toisiaan yhdessä rykelmässä. Liesien läpimitta oli n. 50-70 sm. Mitään asuntoon viittaavia jäännöksiä ei enää ollut havaittavissa niiden ympärillä eikä läheisyydessä. Hiili- ja palomaaläiskiiä kyllä oli useassa kohdassa, mutta mitään säännöllistä kuviota ne eivät kuitenkaan muodostaneet, joten niitä ei voi pitää paalunjälkinä eikä niin ollen myöskään asunnon jäännöksiä. Ne ovat ehkä merkkejä paljaalle maanpinnalle tehdyistä tulista ja nuotioista kulkeutuneista kekäleistä ja hiilistä.

Asuinpaikan kiviesineistössä ovat vallitsevina latteat pohjalaiset kirveet ja ns. Rovaniemen tuurat. Yksityisistä esineistä mainittakoon katkennut liuskeveitsi (13768:484). Tuontiesineistä on mainittava meripihkariipus (13768:496) (ks. liitteenä olevaa Mikko Paloniemen kirjoitusta Suomen Museossa 1955).

Asuinpaikalta löydetty keramiikka on tyypillisen kampakeramiikan vanhemman jakson aikaista eli Äyräpään tyyliä II:1. Sitä löytyi melko rajoitetulta alueelta edellämainittujen tulisijojen ympäriltä. Astiat on koristeltu säännöllisillä kampalei-

ma- ja kuoppapainanteilla. (Ks. allekirjoittaneen liitteenä olevaa artikkelia).

Kvartsiesineitä ja -iskoksia löytyi runsaasti kuten aina tällaisilla asuinpaikoilla. Niistä mainittakoon nuolenkärki (13768:183).

Kuluneena kesänä kaivettiin kaikkiaan 530 m². Piirtäjänä toimi yo Mikko Paloniemi. Kolpeneen harjulla jatkuu kulttuurikerros nyt tutkitun alueen itäpuolella. Tämäkin alue olisi tutkittava, jotta voisi saada laajemman ja perusteellisemman kokonaiskäsityksen harjulla olevasta kivikautisesta asutusalueesta

Aarne Kopisto
Aarne Kopisto

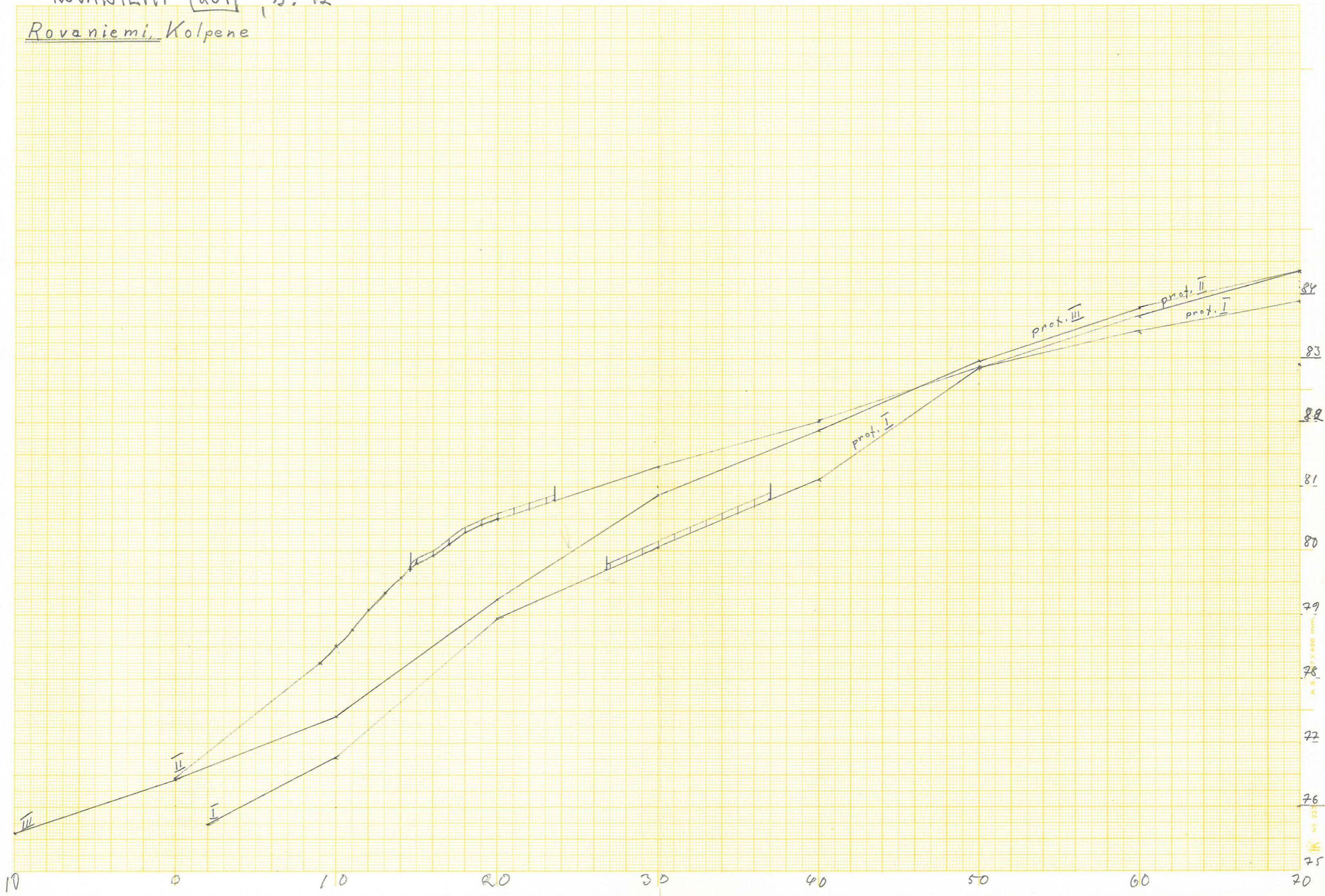
Valokuvat (kuvaliitteet)

- 1) Yleiskuva Kolpeneesta Salmijärven S-puolelta katsottuna. Taustalla kohoa Ounasvaara. Kaivauspaikka merkitty nuolella.
- 2) Kaivausalueen löytämiseksi tehty koeoja. Päälöytöalueeksi muodostin kuvassa vasemmalla oleva alue.
- 3) Kaivausalue N-suunnasta katsottuna.
- 4) Kaivausalue O-suunnasta.
- 5) Sama W-suunnasta.
- 6) Kaivausalue NW-suunnasta nähtynä.
- 7) Kaivausalue NO-suunnasta. Taustalla Salmijärvi.
- 8) Kaivausaluetta. Taustalla näkyy Kolpeneen Huoltolaitoksen rakennuksia.

- 9) Edellinen päinvastaisesta suunnasta.
- 10) Kaivausalueen N-laitaa, taustalla Huoltolaitoksen päärakennus.
- 11-19) Liesikiveyksiä.

ROVANIEMI [251] s. 12

Rovaniemi, Kolpene



KP = 111

Rovaniemi, Kolpene

1:50

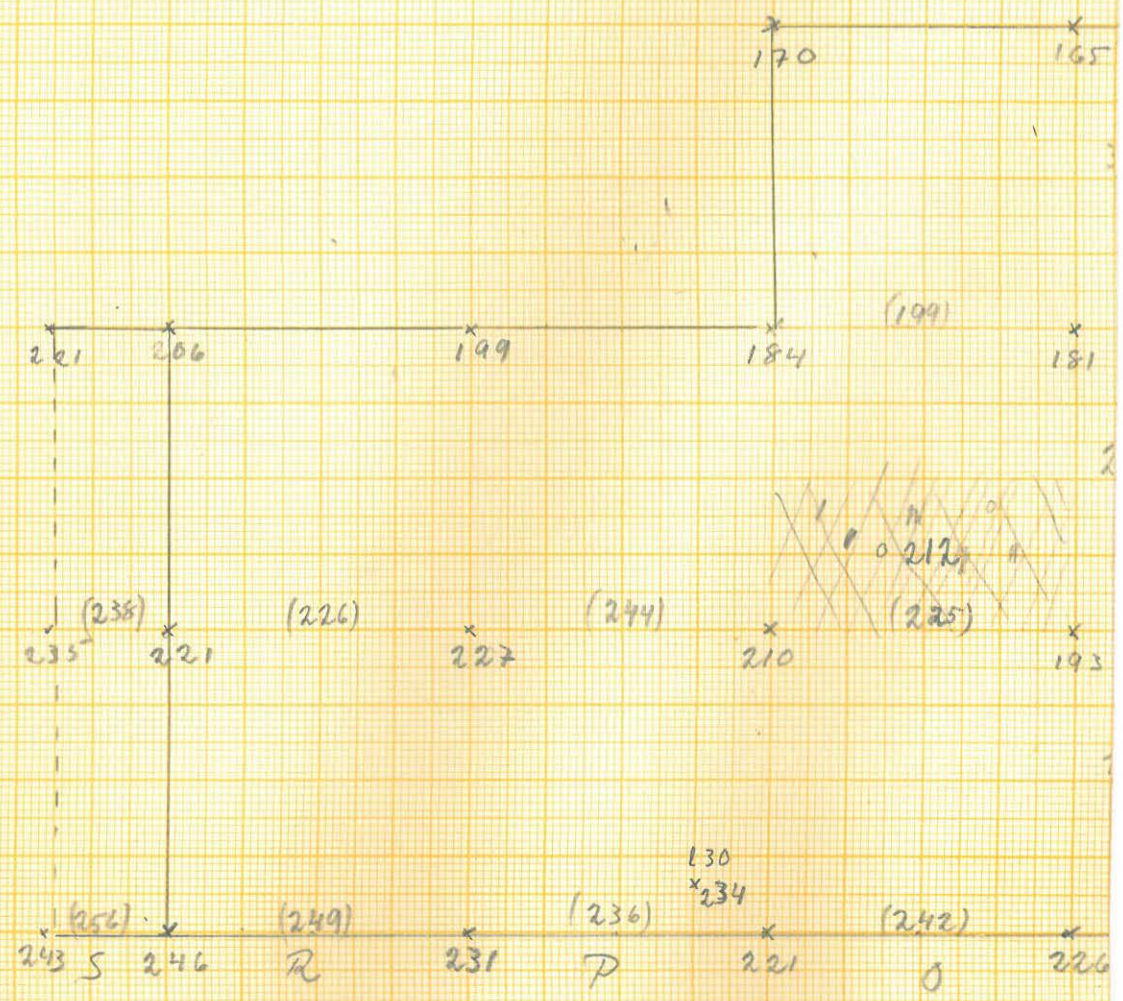
Piirt. M. Paloniemi. 1955

KAIVAUSALUE II

*A. K. puoli - kausi
1955*

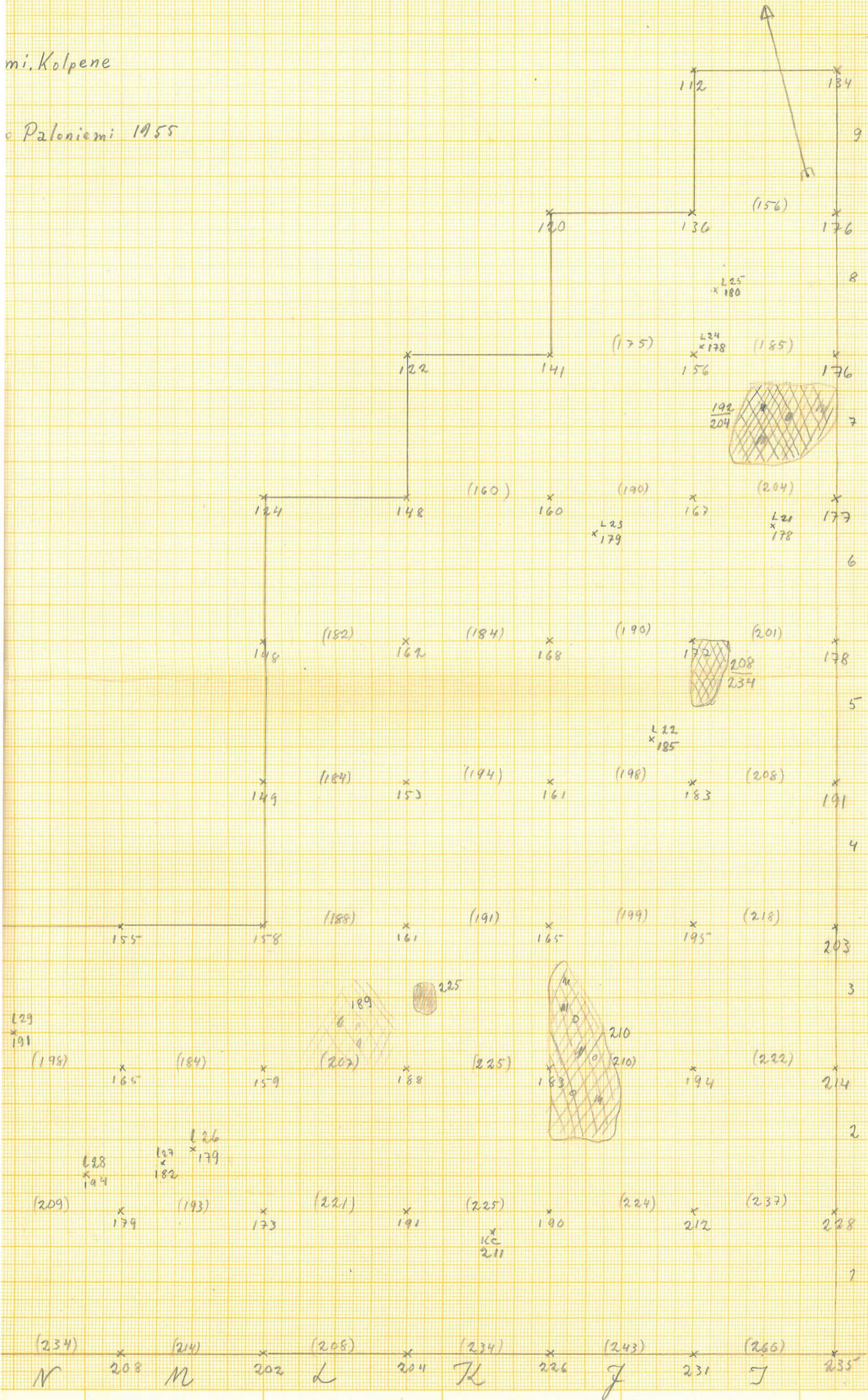


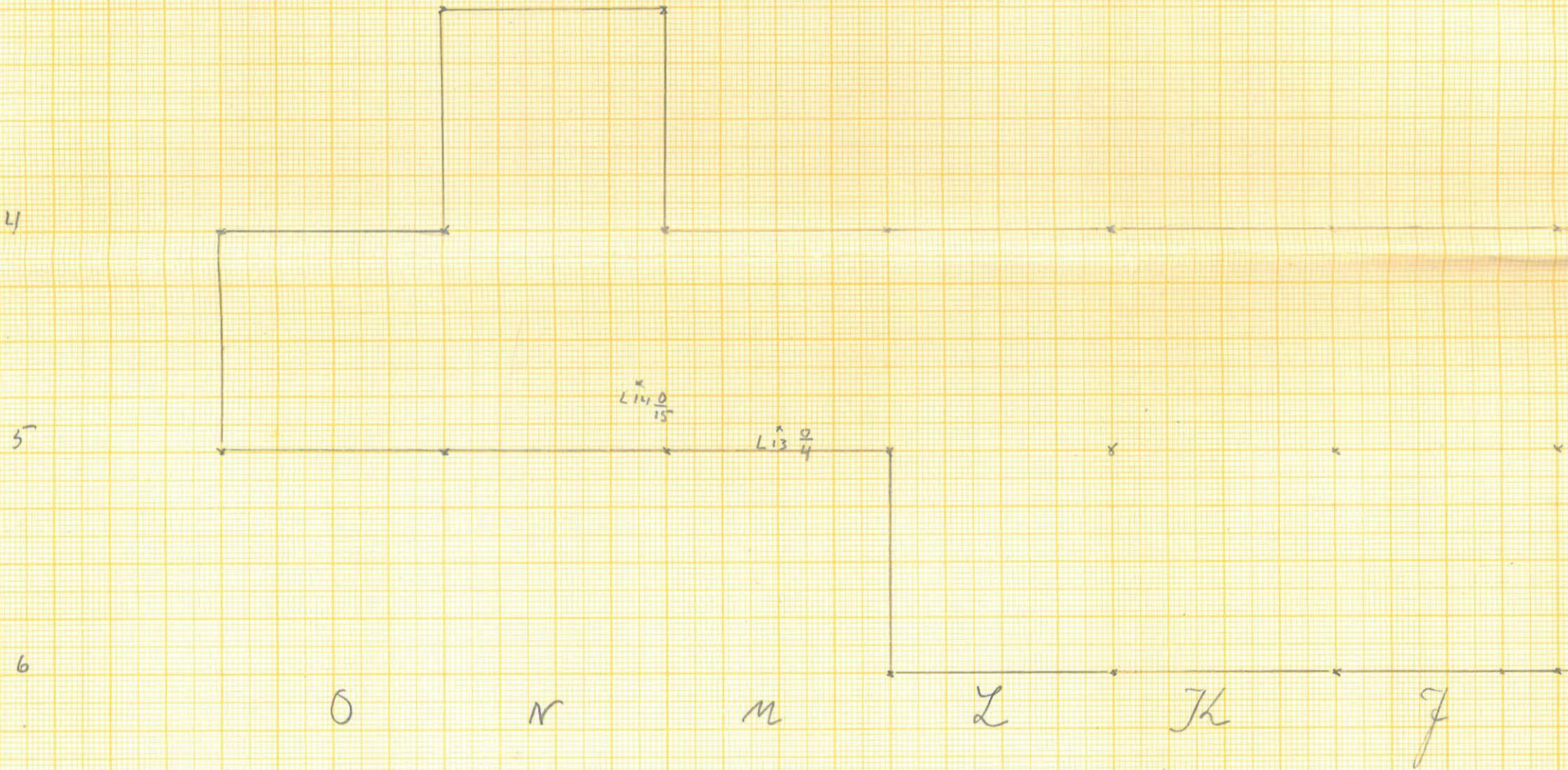
ROVANIEMI [25H] - 1955, p. 10



mi. Kolpene

o Paloniemi 1955





ROVANIEMI 254 -1955, A 9

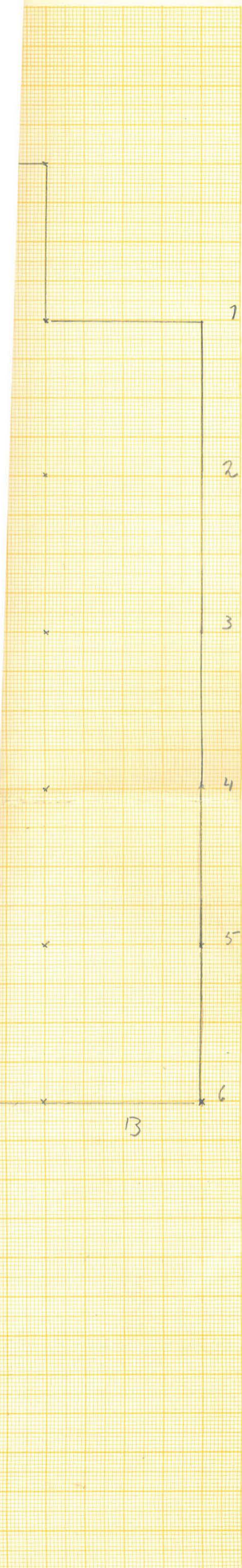
Rovaniemi, Kolpene
1:50
Piirt. M. Paloniemi 1955
KAIVAUSALUE I

A. Kujala
kaivaus



iemi, Kolpene

M. Paloniemi 1955



75

Rovaniemi, Kolpene

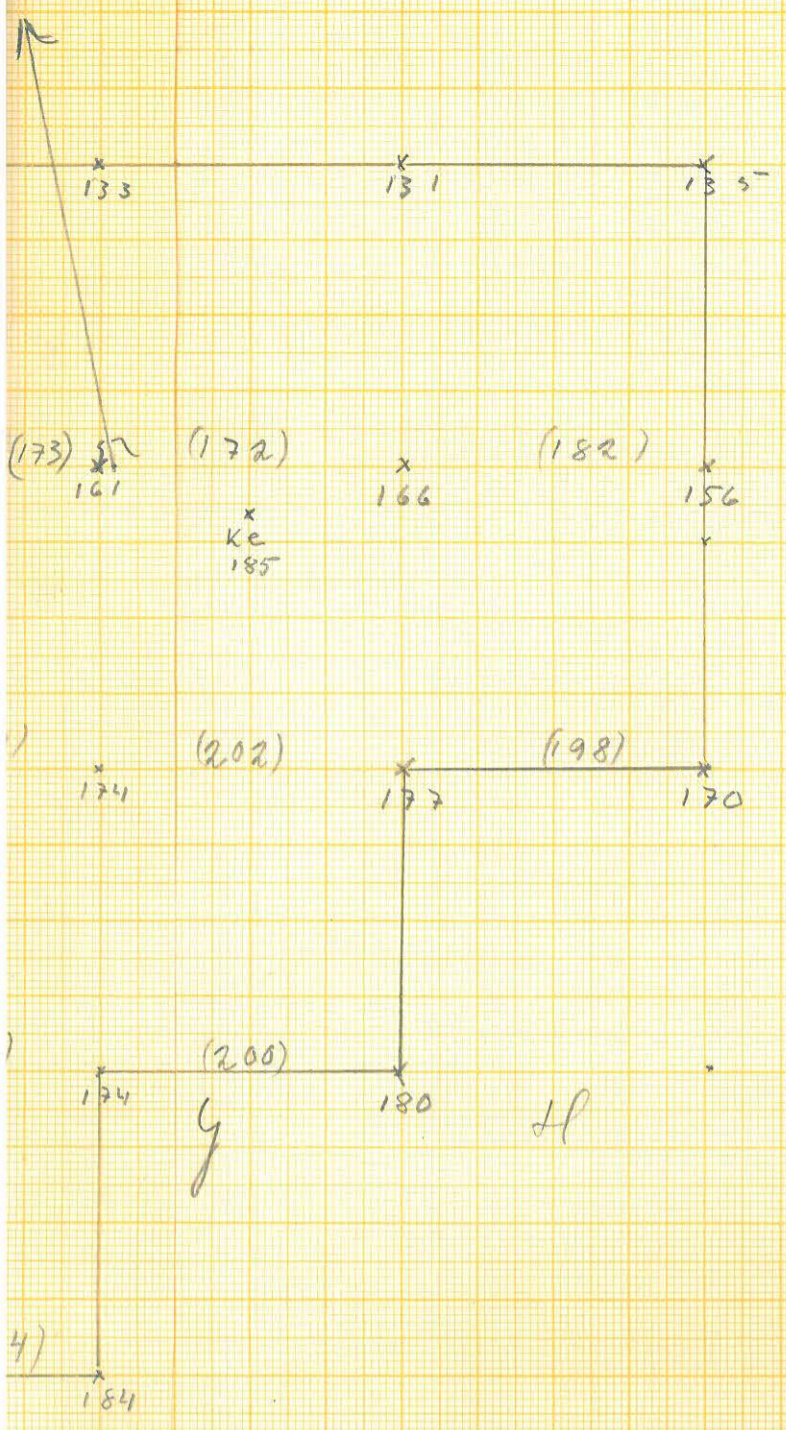
1:50

Piirt. 1955 Mikko Paloniemi.

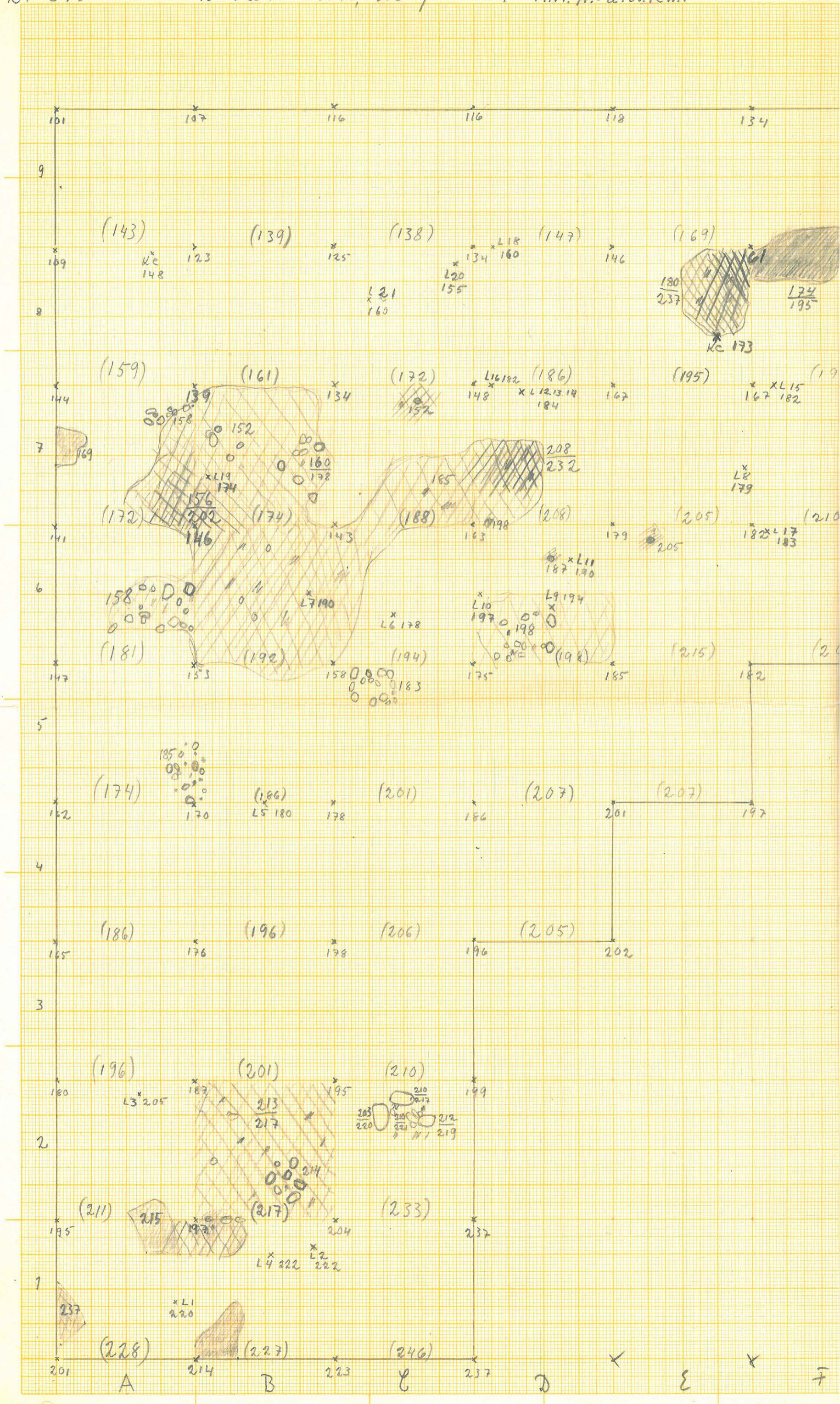
KAINAUSALUE II

A. Kojunen

kaivaus 1953



ROVANIEMI [254] -1955, a. 11





①

F. 20098

F. 20099



②

F. 20097



③

F. 20094



④

F. 20096



⑤

F. 20095



⑥

F. 20092



⑦

F. 20091



⑧

F. 20089



⑨

F. 20090



⑩

F. 20100



⑪

F. 20101



⑫

F. 20107



⑬

F. 20104



⑭

F. 20106



⑮

F. 20105



⑯

F. 20093



⑰

F. 20102



18

F. 20103



19

F. 20108