

Esitutk. tsto 50/18.3.1982

RAUMAN MLK, VERMUNTILA, SALISUONMÄKI

Rautakautisen kalmiston kaivaus 8.6. - 17.7.1981

Kunta : Rauman mlk.

Kylä : Vermuntila

Tila : Laurikkala RN:o 2³⁰

Maanomistaja : mv. Seppo Laurikkala

os. 26930 Vermuntila, puh. 938-41616

Peruskarttalehti : 1132 10 (painettu 1978)

Kalmistoalueen koordinaatit : a) x= 6770 76, y= 531 63

b) x= 6771 12, y= 531 90

Aikaisemmat tutkimukset : V.Luho 1952, I.Kaskinen 1980

Aikaisemmat löydöt : KM 12846, 13070:1-2; TYA 175:1-16

Löydöt : TYA 195:1

Valokuvien negatiivit : TYA 4919-5100

Liitteet : luettelo näytteistä

2 karttaliitettä

13 valokuvaaliitettä

4 kaivauskarttaa

Vuonna 1981 jatkettiin Turun yliopiston arkeologian osaston toimesta tutkimuksia Rauman mlk:n Vermuntilan Salisuonmäen rautakautisessa kalmistossa, jossa tutkimukset oli aloitettu edellisenä kesänä (ks. lähemmin kalmistosta, sen tutkimushistoriasta ja alueen yleisestä topografiasta : I.Kaskinen, kaiv.kert. 1980, TYA ark.). Tutkimuskohteeksi valittiin laaja maantasainen kiveys (r.35 a-d), joka löydettiin v. 1980 tehtäessä koeojaa alueelle, jossa aluskasvillisuus poikkesi selvästi lähiympäristöstään. Tutkimusten rahoituksesta vastasi Rauman mlk., joka myös lainasi tarvittavan kaivausvälineistön. Tämän lisäksi valtio maksoi työllistämistukea, jonka turvin voitiin työllistää kuuden viikon ajan yhteensä 13 osapäiväistä kaivausapulaista. Tutkimusten valvojana toimi prof. Unto Salo; kartoituksesta ja muista teknillisen apulaisen tehtävistä huolehti fil.yo. Merja Tamminen.

Korkeuspisteeksi valittiin v. 1980 kaivetun raunion 33 reunalla olevaan suureen maakiveen kiinnitetty piste, jonka absoluuttinen korkeus on 25,67 m mpy; korkeuspisteen vaaitusluku on 059.

Liitteen III kartassa numerolla 35 a-d merkitty kohde sijaitsee rinteen yläosassa, Salisuon pellolle johtavan tien luoteispuolella, suunnilleen kalmiston keskimmäisen raunioryhmän puolivälissä. Tien kaakkoispuolella raunioryhmä jakaantuu kahdeksi erilliseksi haarautumaksi, joiden väliin jää r.35 kohdalle tyhjältä vaikuttava alue, jossa nykyään on luode-kaakko -suuntainen oja. R.35 kohdalla rinne on pääasiassa matalan ruohon ja varpukasvillisuuden peittämä, kiveyksen alaosissa ruoho on silmiinpistävä pitkä ja rehevää. Alueelta, jossa tuntui olevan yhtenäistä kiveystä, poistettiin nuori kuusi- ja mäntypuusto n. 30 x 10 m alalta. Raivatun alueen kummallekin sivulle paalutettiin luode-kaakko -suuntainen linja, joiden avulla alue ruudutettiin 2 x 2 m suuruisiin ruutuihin. Kun näin rajatulta alueelta oli turve poistettu, kävi ilmi että kyseessä oli yhtenäinen, n. 31 m pitkä kivikenttä, joka ruutujen 8-14 alueella oli paikoin melko epätasainen. (Liite IV, kuvat 4920,4941; liitteet V ja VI, k. 4929-32, 4934-37.) Luoteispään ylimmät kivet olivat n. 26,1 m mpy. ja kaakkoispään kivet n. 23,6 m mpy. Varsinaisen kalmistokiveyksen leveys vaihtelee kolmesta seitsemään metriin.

Kiveyksen yläosissa, suunnilleen ruutujen 7-16 alueella, maapohja oli itäpuolella puhdasta hiekkaa, länsipuolella oli hiekan päällä

paikoin ohut humuskerros. Suunnilleen ruutujen 1-6 alueella humuskerros oli huomattavasti paksumpi ja paikoin sen alla hiekkakerros oli melko ohut tai puuttui kokonaan; tältä alueelta tuli kiveyksen pohjalta hiekansekainen, hyvin tiivis savikerros. Kiveyksen kunnallakin sivulla maa oli selvästi korkeammalla (ruutujen 1-6 alueella) kuin kiveyksen kohdalla, ja sen pinnalla oli tiiviinä kerroksena keskimäärin 5-10 cm kokoista pikkukiveä. Tällainen moreenikiveys havaittiin v. 1980 myös raunion 33 luoteispuolella ja v. 1981 tehdyissä koeojissa kiveysten 35 ja 36a pohjoispuolella. Kyseessä on rinteessä tässä osassa esiintyvä harva moreenikiveys, jollaista ei esiintynyt enää esim. v. 1980 kaivetun raunion 23 alueella; myös raunion 40 kohdalla moreenikiveä esiintyi enää satunnaisena. Kiveyksen 35 reunoilla moreenikivet muodostivat koko kiveyksen pituudella paikoin jopa nupukivikatua muistuttavan kerroksen, mikä viittaa siihen että kiveyksen alue on puhdistettu ennen sen kokoamista (liite V, k. 4931-32, 4934-35).

Ruutujen 1-5 alueella 3-4 m leveä kiveys muodosti suhteellisen suorin linjan, minkä jälkeen se "taipui" hieman oikealle, suoraan kohti luodetta. Ruudun 8 tienoilla kiveys levenee ja muuttua jälleen suuntaansa lähemmäksi länttä. Kiveyksen luoteispäässä sen itäreuna kaartuu jyrkästi kohti pohjoista ja kiveys kapenee loppuakseen ruudussa 16/V. Kiveyksen yleissuunta on suunnilleen luode-kaakko.

Kiveyksen yläosassa on ruutujen 13/III-V alueella n. 1 - 1,5 x 4 m laajuinen, kiveykseen nähden poikittaissuunnassa oleva lähes kiveytön hiekka-alue, jonka keskellä on n. 70 cm pitkä ja 30 cm paksu pystykivi. Luoteispään kiveys tuntuu laskeutuvan tämän hiekka-alueen alle, kun taas ruutujen 12/III-IV kiveys nousee korkealle hiekkakerroksen päälle. Koillispäässä tämä hiekka-alue liittyy kalmistokiveyksen ulkopuoliseen moreenikiveykseen, lounaispuolella sitä kiertää kalmiston tiivis peitekiveys (liite VII, k. 4943, 4928).

Kiveyksen pintakerros muodostui pääasiassa 25-50 cm kokoisista kivistä, joiden joukossa oli joitakin suurempiakin, 70-80 cm kokoisia kiviä. Pintakiveyksen rakenne ja suuntautuminen antoi aiheen odottaa, että alemmissä kerroksissa tulisi esiin kehärakenteita tai suorakaiteen muotoisia tarhoja: pinnalla oli havaittavissa muutamia suuremmista kivistä muodostuvia kaaria ja lähes suoraa kivistä kiveyksiä. Kiveyksen purkamisen aloitettiin kaakkoispäästä, läheltä tietä, jossa

uloimmat kivet olivat aivan ojan reunassa. Jo ensimmäisissä ruuduis-
sa havaittiin, että rakenteet eivät ole kovinkaan selviä; osa pin-
nan suuremmista kivistä kuului selvästi täytekiveykseen, jolloin jou-
duttiin monesti harkitsemaan, mitä voidaan poistaa ja mitä ei.
Purkaminen aloitettiin poistamalla pintakerroksesta ensin pienemmät
kivet, jolloin jäljelle jäivät isot täytekivet ja rakenteeseen kuu-
luvat kivet. Näistä aloitettiin rakenteiden hahmottaminen jatkuvuus-
periaatteella, ts. tarkkailemalla mitkä kivet mahdollisesti muodos-
tavat yhtenäisen linjan, mitkä taas ovat selvästi ylimääräisiä (lii-
te VIII, k. 4958-60). Rakenne- ja täytekiveyksen liian suuresta ho-
mogeneisuudesta johtuen menetelmä ei kaikin kohdin saavuttanut menes-
tystä, vaan osaa rakenteista on pidettävä tulkinnanvaraisina. Ki-
veys kaivettiin kolmena vaiheena siten että ensin poistettiin ylim-
män kerroksen täytekiveys, jolloin saatiin esille rakenteiden sum-
mittainen muoto, tämän jälkeen poistettiin välikerroksen kivet ja
tarkennettiin rakenteita ja lopuksi pohjakerroksen täytekiveys, jon-
ka alta tuli esiin koskematon, savensekainen pohjamaa. Välikerrok-
sen yläosista lähtien kiveys oli ruutujen 1-6 alueella humuksense-
kaista ja muuttui alemmaksi mentäessä yhä enemmän hiekansekaiseksi
savimaaksi; tämän alueen luoteispuolella humuskerros oli hyvin ohut
tai puuttui kokonaan, ja muuttui välikerroksen keskiosissa hiekka-
maaksi. Ruudun 7 kohdalla kiveyksen alainen maanpinta myös nousi
hyvin jyrkästi ja muodosti eräänlaisen kynnyksen.

Välikerroksessa selvemmin paljastuneet rakenteet osoittautuivat muo-
dostavan hieman epämääräisen kokoisia ja muotoisia kehiä, joita täs-
sä kutsutaan kammioiksi. Täytekiveys oli hyvin tiivistä ja pohjalla
paikoitellen hyvin hulellisesti ladottua (liite IX, k. 4981-83).
Rakenteisiin kuuluviksi katsottavat isot kivet oli suurimmaksi osak-
si tuettu pikkukivillä. Jotkut isommat kivet oli suorastaan lasket-
tu pikkukivien päälle, mikä luonnollisesti aiheuttaa paikoin hieman
tulkinnanvaraisuutta. Rakenteiden monimutkaisuuden vuoksi jouduttiin
suunnitelluista profiilileikkauksista luopumaan, koska paikoilleen
jätettävät profiililinjat olisivat tehneet mahdottomaksi analysoida
rakenteiden jatkuvuutta sivulta päin. Kiveyksen paksuus rakentei-
den keskivaiheilla oli keskimäärin 30 - 35 cm.

Kiveyksen kaakkoispäässä olevien kammioiden A ja B lounaispäässä
oleva kiveys muodostaa hieman kaarevan, vahvan kivrivin. Tämän
rivin lounais- ja eteläpuolella oleva kiveys tuntuu muodostavan puo-
lipyöreän rakenteen, joka ei enää jatkunut kammion B alueelle. Ruu-

dun 1/I alueella tämä kaari kävi ohueksi ja taipui voimakkaasti koilliseen. Koska oja kuitenkin on näillä paikkeilla vahingoittanut kiveystä selvästi, ei tämän kaaren mahdollista jatkumista ja suuntautumista pysty enää määrittämään. Ojanteon yhteydessä vahingoittuneesta kiveyksestä johtuen myös kammion A itäosan rakenteet ovat hieman tulkinnanvaraiset, mutta pintakiveyksestä päätellen kuitenkin todelliset. Kammioiden A ja B välinen seinämä muodostuu yhdestä kivirivistä, joka koillispäässä jakaantuu siten että kammioiden koillispäädät ovat kaarevat. Kammion A eteläkulmassa oleva suuri kivi, jonka alla on pikkukiveystä, saattaa kuulua täytekiveykseen, jolloin kammion seinämä muodostaisi suoran kulman sen eteläpuolelle. Tällaisena kammio A lähenee suunnilleen koillis-lounais-suuntaista suorakaidetta, jonka sisämitat ovat n. 200 x 120 cm (liite XI, k. 5008-11).

Kammion B lounais- ja kaakkoisseinämät ovat varsin selvät, mutta luoteis- ja koillisseinämät melko ohuet. Pienempää täytekiveystä poistettaessa jäi kammion keskelle näkyviin joitakin suurempia, 30-45 cm kokoisia kiviä, jotka tuntuvat muodostavan hieman kaarevan rivin. Koillispäässään tämä rivi ulottui lähelle kammion päätä, mutta lounaisosassa se katkesi huomattavasti ennen sitä. Tämä kivirivi lienee kaikesta huolimatta tulkittava sekundääriseksi, vaikka sen pohjoispuolinen täytekiveys kammion pohjoiskulmassa olikin verrattain ohut. Tällaisena kammio lähenee suorakaidetta, jonka kulmat on pyöristetty. Sisämitat ovat n. 180 x 140 cm; leveys keskellä olevan kivirivin kaakkoispuolella on n. 80 cm ja luoteispuolella n. 40 cm. (Liite XI, k. 5008-11.)

Kammio C edellisen luoteispuolella oli myös rakenteeltaan hieman tulkinnanvarainen. Sen luoteisseinämä on hyvin vahva ja selvästi täytekiveyksestä erottuva; isoja 30-50 cm kokoisia kiviä oli siinä useammassa kerroksessa. Koillisseinämä on samalla tavalla kaareva kuin kammioissa A ja B. Kaakkoisseinämää ei saatu selvästi esille, mutta on mahdollista, että se ei koilliskulmauksessaan ulotu kammion B seinämään asti, vaan näiden kahden väliin jää kiilamainen välialue (tällöin on kuitenkin huomioitava että löytö TYA 195:1 tässä tapauksessa olisi sijainnut tässä kiilassa, kammioiden välissä). Kammion lounaispää oli myös jossain määrin tulkinnanvarainen. Kalmistokiveyksen lounaisreunalla kulki suuremmista kivistä tehty hieman kaareva kivirivi, joka muodosti reunakiveyksen kammion A alueelta aina kammion D tienoille asti. Kammion C kohdalla tämä

kivirivi oli hieman harvempi ja sen koillispuolella oli kaareva, isoista 30-50 cm kokoisista kivistä ladottu rivi, joka tuntuu liittyvän reunakiveykseen kammion D kohdalla. Vaikka näiden kivirivien rakenteessa ei olekaan mitään merkittävää eroa, tuntuu kuitenkin todennäköisemmältä, että kammion on katsottava päättyvän jo sisemän kivirivin kohdalla. Tällöin sen sisämitat olisivat keskimäärin 110 x 130 cm. (Liite XI, k. 5003-11.)

Löytö TYA 195:1 saatiin ruudun 3/II koordinaattipisteestä $x = 57$, $y = 148$. Se sijaitsi pienen, n. 15 cm kokoisen kiven kyljessä, pari senttiä kammion B ja C pohjatason yläpuolella ja n. 20 cm kiveyksen pinnan alapuolella. Tulkinanvaraista kuitenkin on sijaitseeko se kammion C alueella vai näiden kahden kammion välisellä kiilamaisella välialueella. Löytö koostuu yhdeksästä pienestä rautaesineen oksidikuoren palasta ja murusta, joista suurin on 19 x 8 mm. Palat sijaitsivat n. 3 cm:n alalla ja niiden alapuoli oli kirkkaan kelta-oranssin värisen tahnan peitossa, joka lienee jäännös itse esineestä.

Kammio D sijaitsi välittömästi edellisen länsipuolella; sen sisämitat olivat vain n. 120 x 40-50 cm. Kammion lounaispää ulottuu edellämainittuun reunuskiveykseen asti. Kammion D ja E välinen seinämä oli vaikeasti määritettävissä ja muodostui pienemmistä kivistä kuin tähänastiset rakenteet. Tämä täytekiveyksestä jossain määrin eroava kiveys lienee tulkittava siten, että kammion D välillä on kaksi seinämää, siis kummallakin omansa. (Liite XII, k. 5014)

Kammio E edellisestä länsiluoteeseen lähenee myös suorakaidetta. Sen luoteisseinämä muodostui isoista n. 40 cm kokoisista kivistä, joita oli kahdessa kerroksessa. Näillä kohdilla kiveyksen yleissuunta muuttui lähemmäksi pohjoista, joten kammion E lounaispää on hieman pidempi kuin koillispuolella; sisämitat ovat n. 130 x 80-110 cm. Kammion pohjalta, sen länsikulmasta tavattiin vaakatasossa oleva, n. 50 cm kokoinen ja n. 5 cm paksu punainen hiekkakivilaatta, jonka alla oleva savimaa oli koskematon. (Liite XII, k. 5014)

Edellisen koillispuolella ruudussa 4/III tavattiin soikeahko, hieman epämääräinen kiviladelmä, jonka täytekiveys oli varsin ohut. Ladelman sisämitat ovat n. 120 x 45 cm. Kuvassa liite XII ladelman lounaispää on epätäydellinen, mikä johtuu siitä että eräitä ilmeisesti rakenteeseen kuuluvia kiviä jouduttiin poistamaan, jotta sadeveden täyttämät kammiot saatiin valutetuksi tyhjiksi. Tämän E₁:llä merkityn ladelman koillispuolelta suuntautui harva, 30-40 cm kokoisista kivistä muodostuva rivi kohti luodetta. Tämä kivirivi, joka ruudussa

6/IV kääntyy lähemmäs pohjoista, muodostaa täyte kivetyksen koillisrajan. (Liite XII, k. 5014-17; liite X, k. 4975)

Kammion E länsipuolella oli kulmittain sitä vastaan lähes pohjois-etelä -suuntainen kammio F. Sen sisämitat ovat n. 130 x 80 cm. Tämän koillispuolella on kammio G, jonka sisämitat ovat n. 100 x 80 cm. Näiden kahden kammion luoteisreunassa on n. 2,5 m pitkä kaareva, keskimäärin 40 cm kokoisista kivistä ladottu rivi, joka muodostaa kammion F ja G luoteisseinämän ja kammion H kaakkoisseinämän; kivirivi jatkuu aina kalmistokivetyksen koillisreunaan asti. (Liite X, k. 4976; liite XII, k. 5014.)

Kammion H kehärakenteet muodostuivat suurista, 40-60 cm kokoisista kivistä, joukossa yksi 50 x 100 cm kokoinen suorakaiteen muotoinen kivi. Tämän lähes suorakaiteen muotoisen kammion pituus itä-länsi-suunnassa on n. 200 cm, ja leveys n. 100 cm. Vaikka kammion H rajat ovatkin hyvin selväpiirteiset, niin sen sisäpuolella olevat suuret kivet tuovat mukanaan kuitenkin pienen tulkinnallisen epävarmuustekijän. Täyte kivetyksellä kammion alueella oli selvästi pienempää kuin nämä 40-50 cm kokoiset kivet, jotka tuntuivat jakavan kammion kolmeen hieman epämääräisen muotoiseen, n. 100 x 40 cm kokoiseen osastoon. Koska kammion pohjoisseinämän suuren suorakaiteenmuotoisen kiven itäpäätä puuttuivat suuremmat kivet, on mahdollista että kammio H ei ulotu kammion F ja G rajalta kohti pohjoista lähtevään kiviriviin asti vaan päättyisi jo puolisen metriä aikaisemmin. Luontevimmin kivityksen tämän osan kokonaisuus kuitenkin selittyy jos edellytämme kammion H alunperin esitettyjä mittoja. (Liite XII, k. 5014.)

Kammion G ja H sekä kalmistokivetyksen koillisreunan välillä ei pystytty määrittämään selviä rakenteita, jollei sellaisena haluta pitää ruudussa 5/III, ladelman E₁ luoteispuolella olevaa, isompien kivien rajoittamaa epäsymmetristä aluetta. Vaikka keskimäärin 20 cm paksu kivetyksellä kohdin olikin hyvin tiivis, muodostui pohjakerros kuitenkin siinä määrin moreenikiven sekaisesta hiekasta, että ainakaan ruumishautaus ei tunnu todennäköiseltä. (Liite X, k. 4976-78; liite XII, k. 5014-17.)

Kammion H luoteispuolella kivetyksellä alkoi muuttua siinä määrin homogeeniseksi, että varmoja rakenteita ei pystytty enää määrittämään. Myös maa alkoi ruutujen 7/II-V alueella nousta niin jyrkästi, että

kammioiden A - H kaltaisten rakenteiden sijaitseminen täällä alueella tuntuu epätodennäköiseltä; nousu oli suurimmillaan n. 30 cm/ 1 m. Ruutujen 7/III-V luotéisosista lähtien kiveystä ei ehditty kaivaa pohjaan. Ruutujen 8-9/III-IV rajoilla oli kuitenkin havaittavissa kahden lähes suorakaiteen muotoisen rakennelman hahmo, jotka länsiosistaan rajoittuivat ruutujen 8 ja 9 rajalla kulkevaan, n. 30-50 cm kokoisista kivistä muodostuvaan kivistä kiviriviin. Näillä kohdin edettiin myös jo pohjakerrrokseen asti, mutta rakenteiden tarkempi määrittäminen on kuitenkin jätettävä vastaisten tutkimusten varaan. Näillä kohdin kiveys sijaitsee, päinvastoin kuin ruutujen 1-6 alueella, eräänlaisen moreenihiekkaharjanteen päällä.

(Liite XII, k. 5014-17; liite XIII, k. 5019-21.)

Ruudussa 9/III, aivan avatun alueen rajalla, sijaitsi suunnilleen pohjois-etelä -suuntainen, soikea, n. 200 x 120 cm suuruinen ja n. 30 - 50 cm kokoisista kivistä tehty ladelmä, joka kohosi n. 10-20 cm ympäristöään korkeammalle. Sen laki oli hyvin huolellisesti ladottu n. 50 cm kokoisista kivistä ja niiden alla oli pienempää, tiivistä täytekieveystä. Peitekivien alla oli runsaasti hiiltä, joka oli aivan välikerroksen kivien päällä, sekä hieman humusmaata; noki ja hiili kuitenkin muodostivat selvästi sekundääriseen, pinnalta huuhtoutuneen kerroksen, jollaisia tavattiin useita muitakin kalmistokiveyksen pintakivien väleissä. Tästä ladelmasta ehdittiin poistaa ainoastaan joitakin keskustassa olevia, vapaasti irroitettavia kiviä, jolloin keskustaan muodostui suppilomainen syvennys.

(Liite XIV, k. 4998, 5000.)

Kaivausalue rajattiin ruutujen 9 ja 10 rajalle; ruudut 7-9/III-V jäivät suureksi osaksi pohjaan kaivamatta. Tutkimusten päätteeksi kiveys ennallistettiin ruutujen 6 ja 7 rajalle asti ja kiveyksen yläosa peitettiin muovilla (Liite XV, k. 5030).

Arvioitaessa esiin tulleita rakenteita vaikuttaa siltä, että kyseessä on puhdas ruumiskalmisto, siitäkin huolimatta että useimmat kammiosta vaikuttavat melko pieniltä. Polttohautauksia ei voi kuitenkaan kokonaan jättää laskuista pois, sillä maaperä kiveyksen alaosissa tuntuu hyvin epäedulliselta poltetunkaan luun säilymiselle. Savipohjaisen maaperän läpäisykyky on olematon ja rinnemaastosta johtuen huuhtoutuminen on voimakasta. Ohuesta pintakerroksesta ja laajan kiveyksen lämmönvarauskyvystä johtuen haihtuminen on voimakasta, mikä johtaa normaalia suurempiin ja nopeampiin kosteus- ja

lämpötilaeroihin. Mm. kammioiden B ja C väliltä (?) löytyneestä rautaesineestä ei ollut enää muuta kuin muutama pala oksidoitunutta kuorta jäljellä.

Raunio_68

Kiveyksen 35 ohella kaivettiin kalmistoalueen koillispäässä pieni matala röykkiö, joka liitteen III kartassa on merkitty numerolla 68. Raunio oli soikea, suhteellisen symmetrinen, itä-länsi -suunnassa n. 4,5 m pitkä ja pohjois-etelä -suunnassa n. 3 m leveä. Raunion alin piste oli n. 19 m mpy ja kiveyksen paksuus vahvimmaillaan oli n. 30 cm. Kiveys muodostui lähes kauttaaltaan n. 15-20 cm kokoisista kivistä, jotka olivat hyvin tiiviinä kerroksina. Joukossa oli suhteellisen vähän suurempia kiviä. Raunion koko täytekiveys oli karikkeen ja löysän humuksen sekainen. Kiveyksen alta tuli esiin löysä maakerros, joka muodostui osaksi humuksesta, osaksi puoliksi maatuneista männynneulasista. Joukossa oli myös runsaasti maatumattomia männynkäpyjä, mikä rajoittaa raunion iän muutamaankymmeneen vuoteen. Kiveyksen tiiviys ilmeisesti johtuu siitä että, - kuten myöhemmin kävi ilmi - raunion päältä on ajettu traktorilla, jolloin kivet ovat painuneet pienimpään mahdolliseen tilaan. Kyseessä on ilmeinen peltoraunio, jonka outo sijainti töyrään päällä selittyy sillä että - kuten myös myöhemmin ilmeni - tie on aikaisemmin kulkenut aivan pellon viertä, jolloin kivet on jouduttu kantamaan kauemaksi korkean rinteen päälle. (Liite XVI, k. 4944, 4952)

Koeojat

Kaivausten aikana tehtiin myös joitakin koeojia ja -kuoppia. Kiveyksestä 35 avattiin ruutujen 7/V ja 10/V kohdilta ojat kohti pohjoiskoillista, alueelle jossa oli hieman samantyyppistä aluskasvillisuutta kuin kiveyksen 35 kaakkoisosissa oli ollut. Avatuissa kohdissa näkyi n. 10 - 15 m etäisyydellä kiveyksestä 35 samanlainen, maantainen kiveys (liite XV, k. 4942). Ilmeisesti kyseessä on samanlainen kenttäkiveys, joka luode-kaakko -suuntaisena ulottuu läheltä tietä aina raunion 36 tienoilta asti; yläosissa maapohja oli kuitenkin niin tiivistä, että kiveyksen laajuuden toteamiseksi olisi tarvittu useampia koekuoppia tai -ojia. Kiveys on merkitty liitekarttaan III numerolla 36a, vaikka se ei ehkä ulotukaan raunioon 36 asti. Längisempää koeojaa jatkettiin aina raunion 41 itäpuolelle

asti, mutta tällä alueella tuli turpe n alta esille ainoastaan hienoa hiekkaa, jonka joukossa oli joitakin pikkukiviä.

Raunion 43 eteläpuolella havaittiin puiden keskellä todennäköinen rauniokiveys, joka merkittiin karttaan numerolla 72.

Raunioiden 45 ja 51 väliin tehtiin koekuoppasarja kahden metrin välein; viimeisen kuopan kohdalta, rauniosta 50 n. 10 m etelälou- naaseen tuli esiin tiivis kiveys, joka vaikuttaa maantasaiselta rauniokiveykseltä. Se merkittiin karttaan numerolla 71.

Turussa 3.3.1982



Unto Salo

prof., kaivausten valvoja



I. Kaskinen

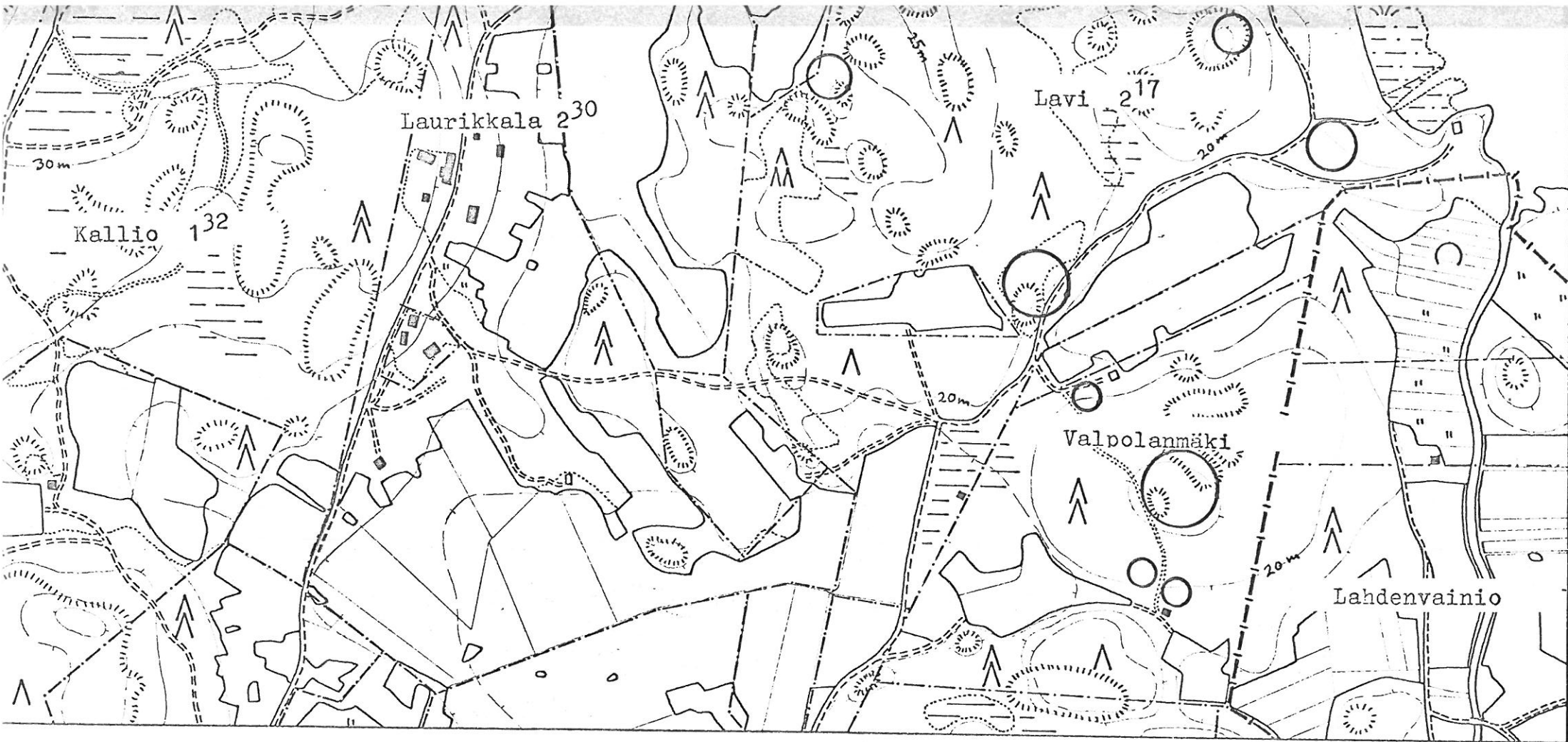
kenttätöiden johtaja

Maanäytteet kiveyksen 35 alueelta





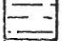
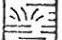
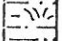
Näytteenottokehtien koordinaatit on ilmoitettu ruuduittain, senttimetreinä ruudun vasemmasta alakulmasta. Maanäytteet käsittävät etupäissä hiekka/savimasta; hiilinäytteitä ei otettu.


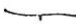



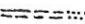
vl = vaaitusluku.

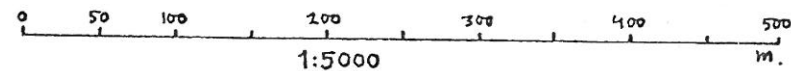
	ruutu	kammio	x =	y =	vl =
1.	1/II	(A)	200	12	298
2.	2/II	(B)	140	100	293
3.	2/II	(B)	170	20	296
4.	3/II	(C)	90	134	287
5.	3/II	(C)	172	105	288
6.	4/II	(D)	90	133	280
7.	4/II	(E)	180	95	281
8.	4/III	(E ₁)	150	105	271
9.	6/III	(H)	100	35	260
10.	6/III		166	120	264
11.	7/IV		155	28	235
12.	8/IV		170	12	219
13.	8/IV		134	110	222
14.	9/IV		34	118	214
15.	9/III		155	143	191
16.	13/III		125	150	102
17.	13/IV		175	60	093
18.	13/IV		125	165	096



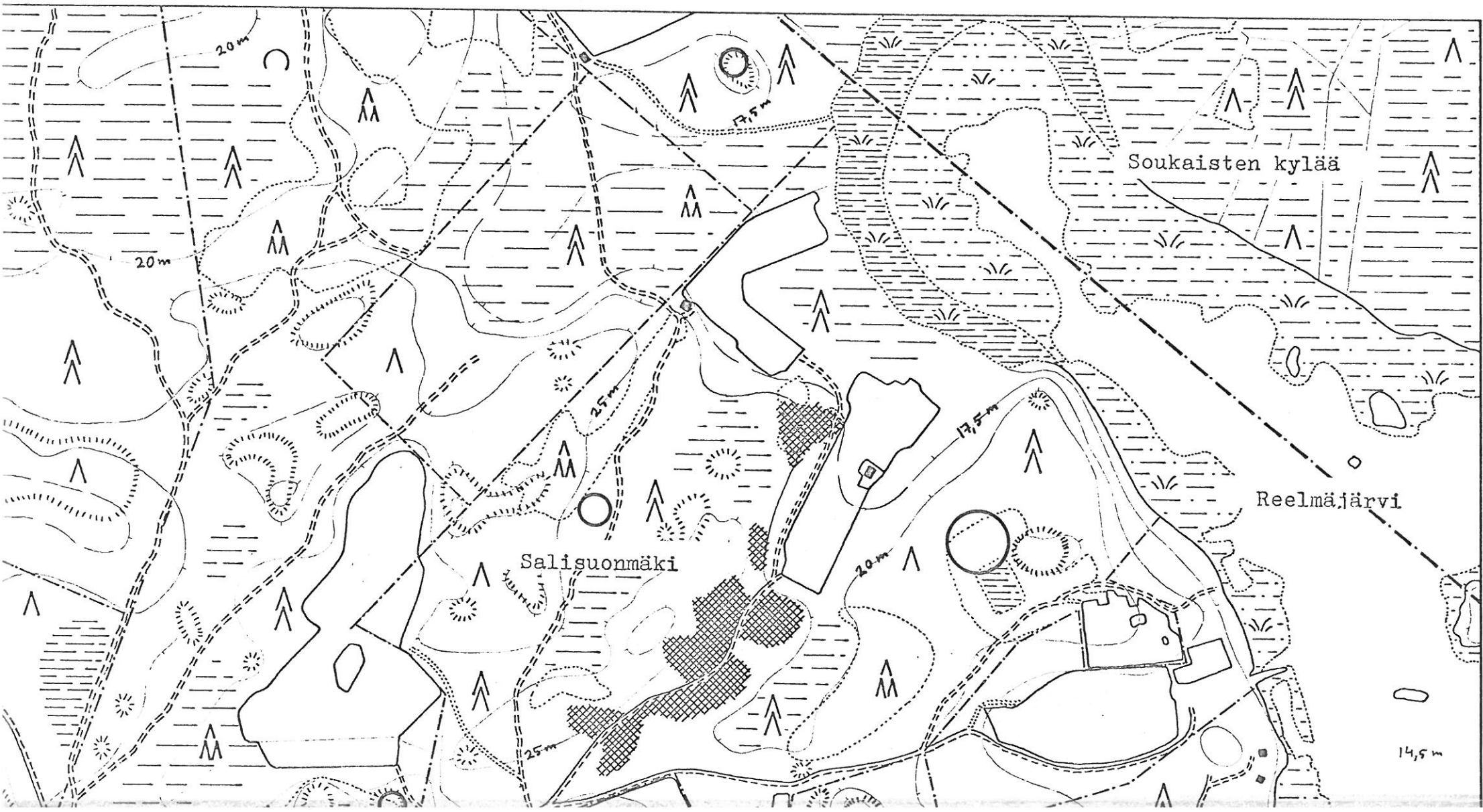
Rauman mlk., Vermunttila, Salisuonmäki ympäristöineen

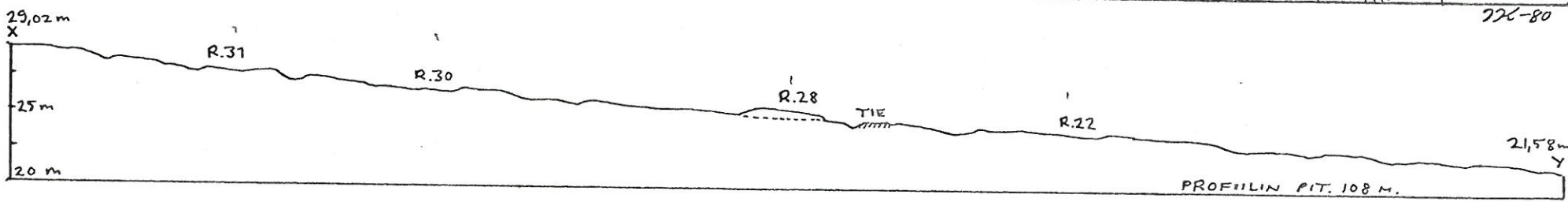
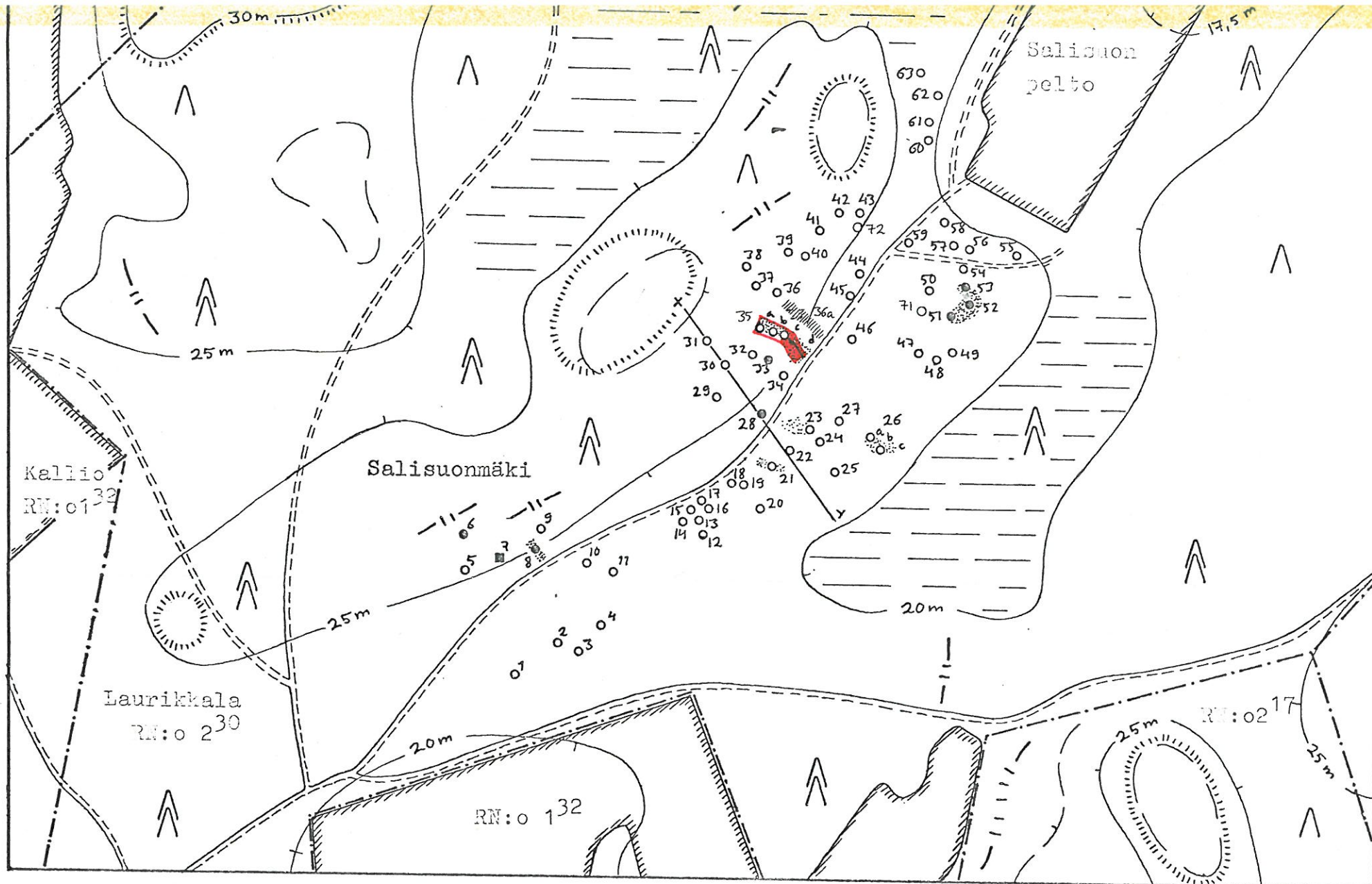
-  Salisuonmäen kalmisto
-  muut kalmistot ja rauniot
-  rakennus
-  pelto
-  kostea tai suoperäinen maa
-  vesijättömaa
-  kaislikko

-  avokallio
-  korkeuskäyrä
-  tilanraja
-  kylänraja
-  kunnanraja
-  tie tai polku



(peruskartan 1132 10 ja ilmavalokuvan
74117/213 mukaan)





Lite III

Raunan mk., Vermauntila,
Laurikkala RN:o 2³⁰,
Salisuonniemen kalmisto

- v.1952 kaivettu raunio
- v.1980 kaivettu raunio
- kalmiston muut rauniot

--- tilanraja

--- tie

▣ pelto

☀ avokallio

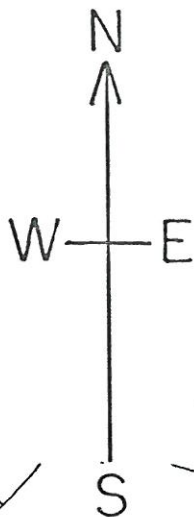
▨ kostea tai suoperäinen alue

▨ vesijättömaa

▨ järvi

● v.1981 KAIVETTU KOHDE

0 20 40 60 80 100 120 140 m
1:2000



RN:o 135

Reelmä-
järvi

15m

64
65
66
67
68
69





TYA 4920
KIVEYKSEN YLÖSAA RAIVATTUNA;
KUVATTU KAAKOSTA.

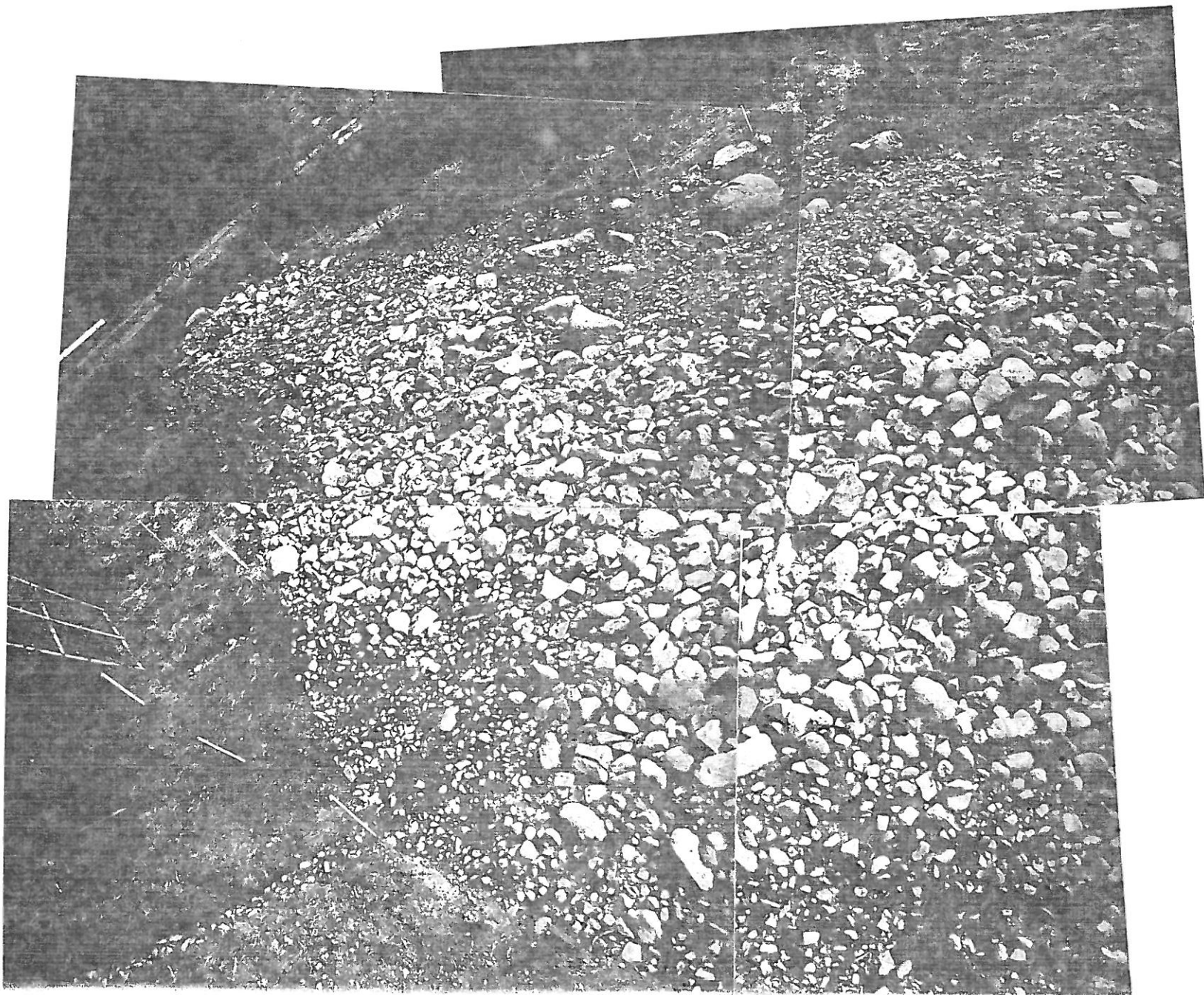


TYA 4941.
KIVEYS 35 PUHDISTETTUNA; KUVATTU KAAKOSTA.

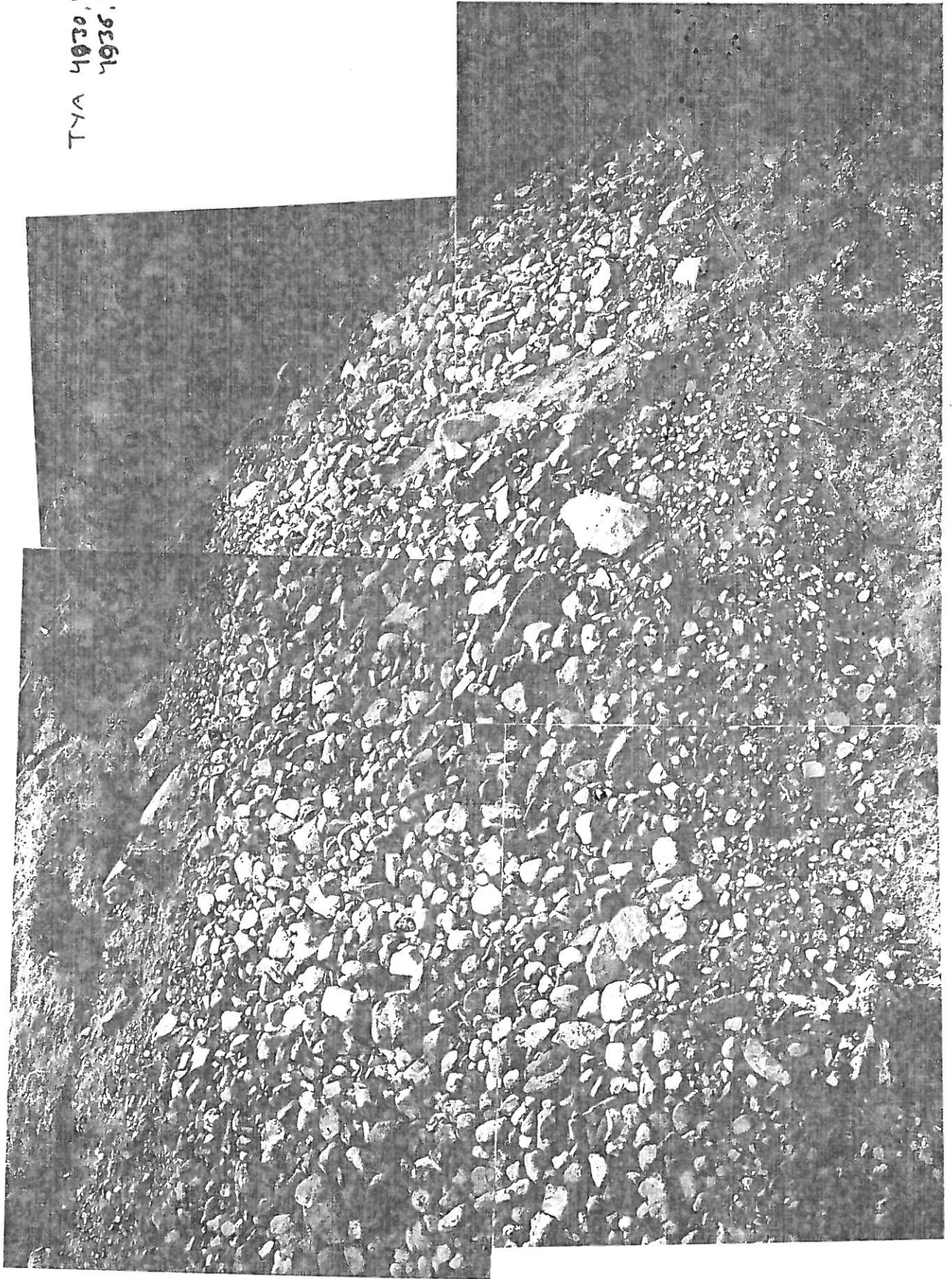
TYA 4931-32,
4934-35.

KIVEYKSEN 35
PINTA PUHDISTETTU-
NA; KUVATTU TOR-
NISTA RUUDUN
10/V KOHDALTA.

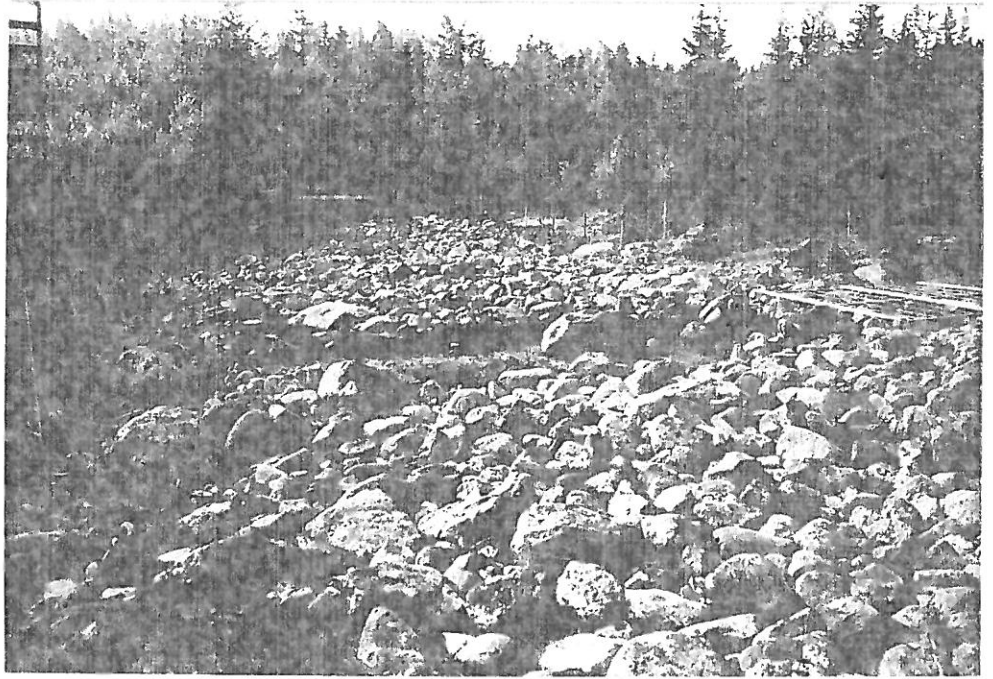
KAIVAUSALVEEN
REUNOILLA NÄKYY
TIIVIS MOREENI-
KIVIKERROS.



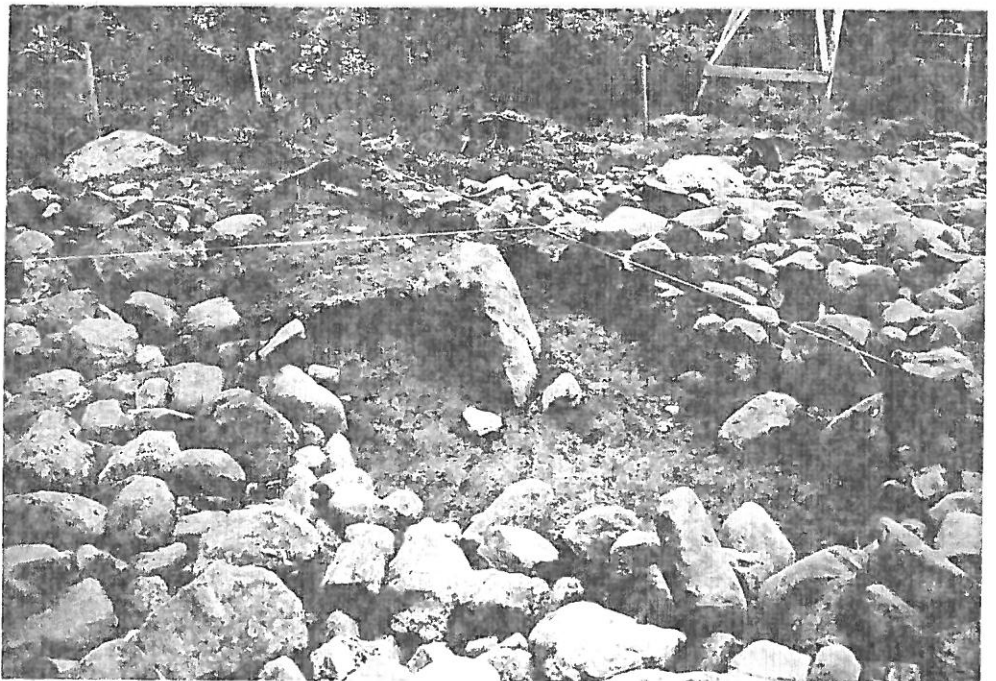
TYA 4030, 1929
1936, 1937



KIVEIKSEN 35 LUOTEISOSA PUHDISTETTUNA ;
KUVATTU TORNISTA RUUDUN 10/V KOHDALTA .

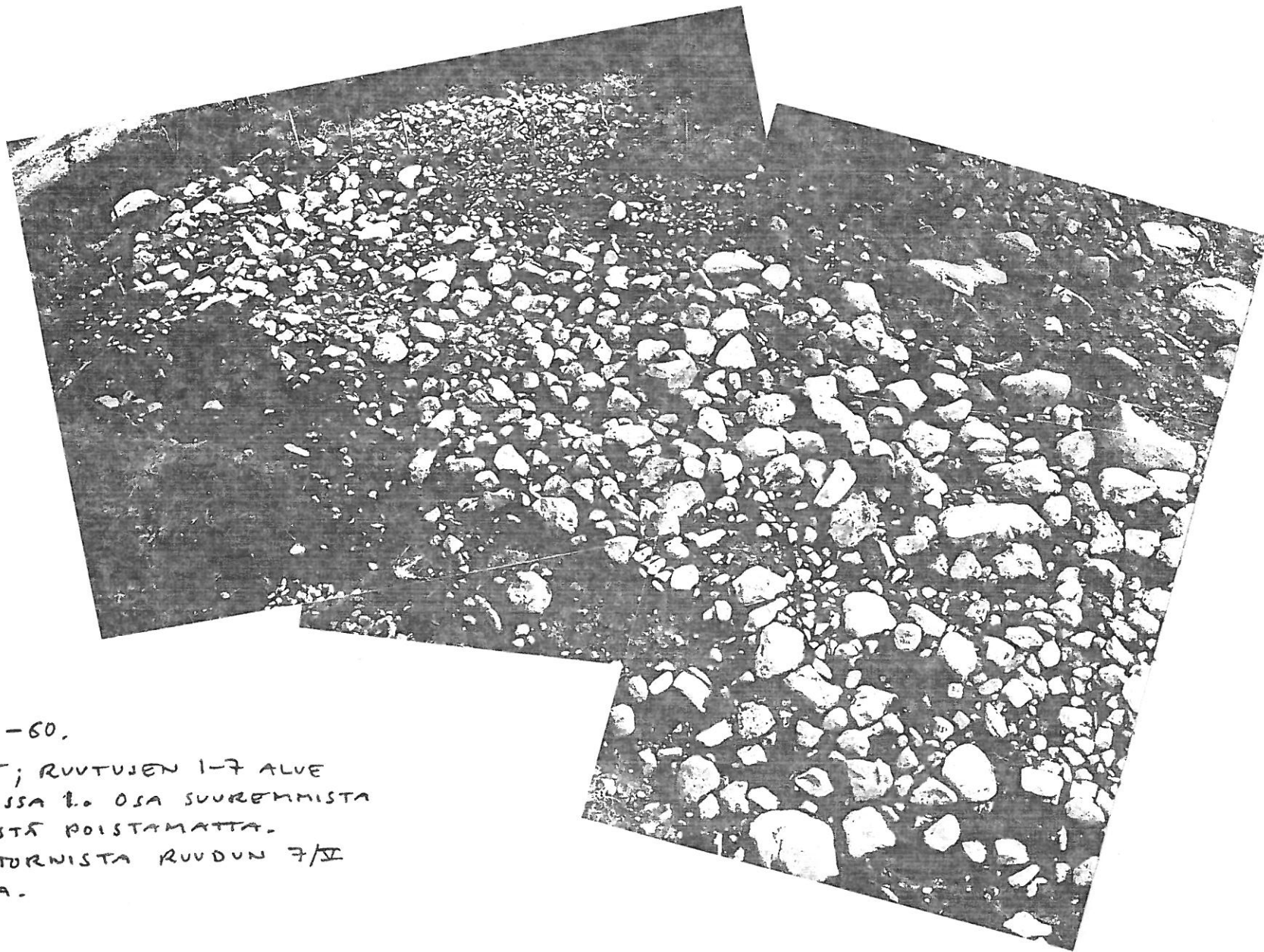


TYA 4943. KIVEYS 35 PUHDISTETTUNA ; KUVATTU
LUOTEISPAJASTA, KESKELLÄ NÄKYY RUUTUJEN
13/III-V ALUEELLA OLEVA LÄHES KIVETÖN HIEKKA-
ALUE.



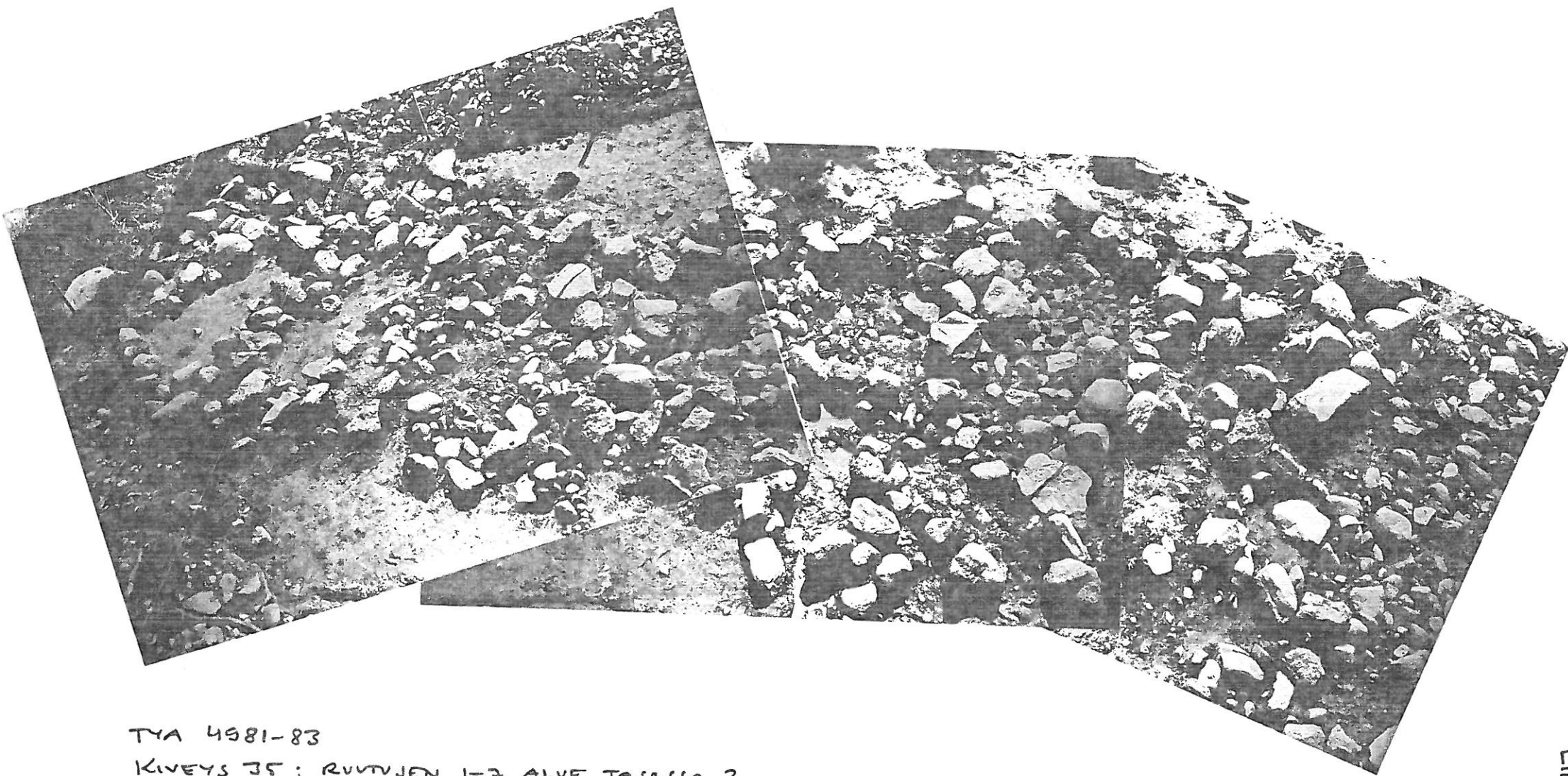
TYA 4028.

RUUTUJEN 13/III-V ALUEELLA OLEVA LÄHES KIVE-
TÖN ALUE, JONKA KESKELLÄ ON ISO PYSTYKIVI ;
KUVATTU LÄNSILOVNAASTA.
ALVEEN ETUOSAA SYVENNETTY N. 10 CM VERRAN ;
KIVIÄ ALUEelta EI OLE POISTETTU.



TYA 4958-60.

KIVEYS J5; RUUTUJEN 1-7 ALUE
KERROKSESSA 1. OSA SUUREMMISTA
TÄYTEKIVISTÄ POISTAMATTA.
KUVATTU TURNISTA RUUDUN 7/II
KOHDALTA.

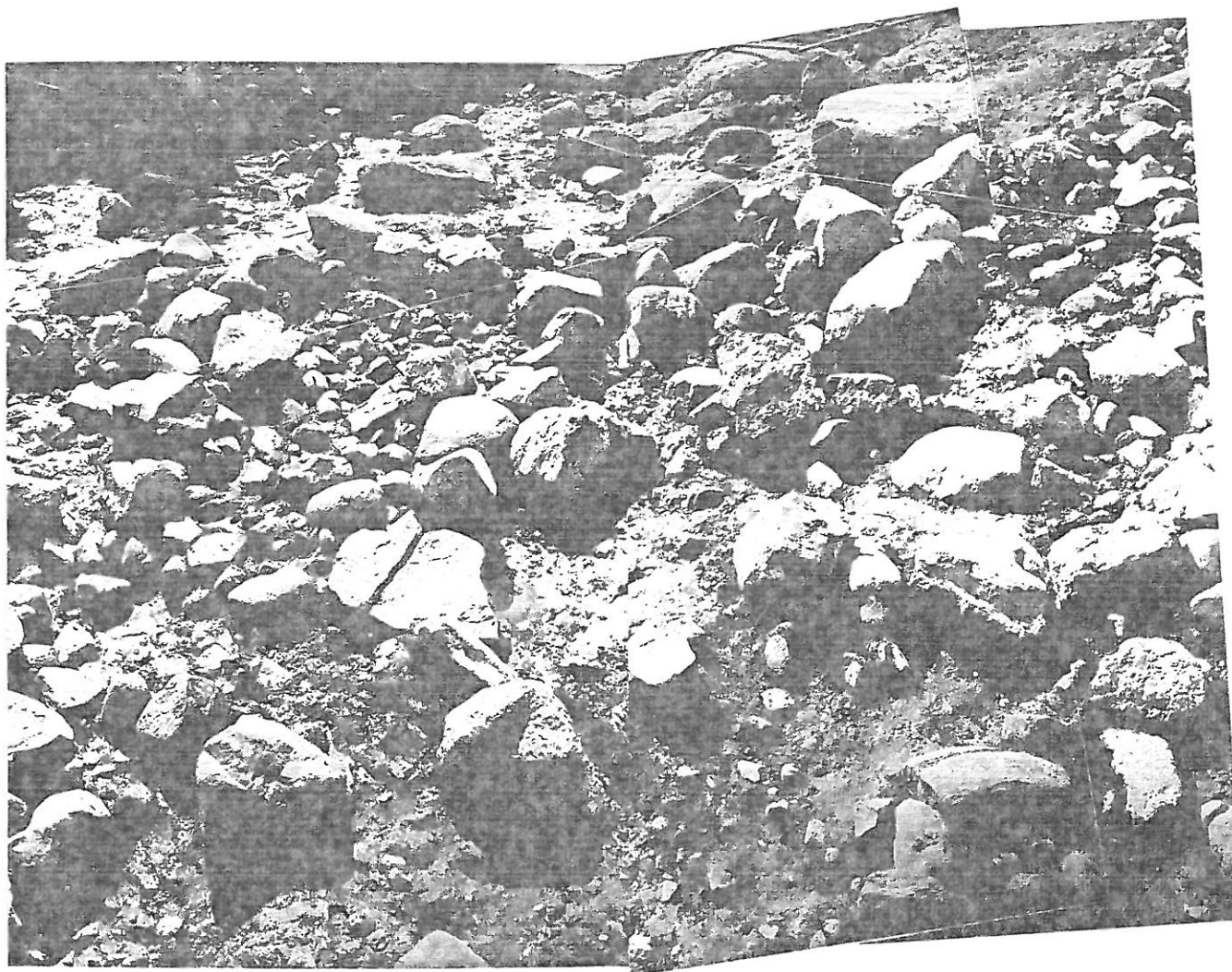


TYA 4981-83
KIVEYS 35; RUVUJEN 1-7 ALVE TASOSSA 2.
TORNIKUVA POHJOISESTA/KOILLISESTA.



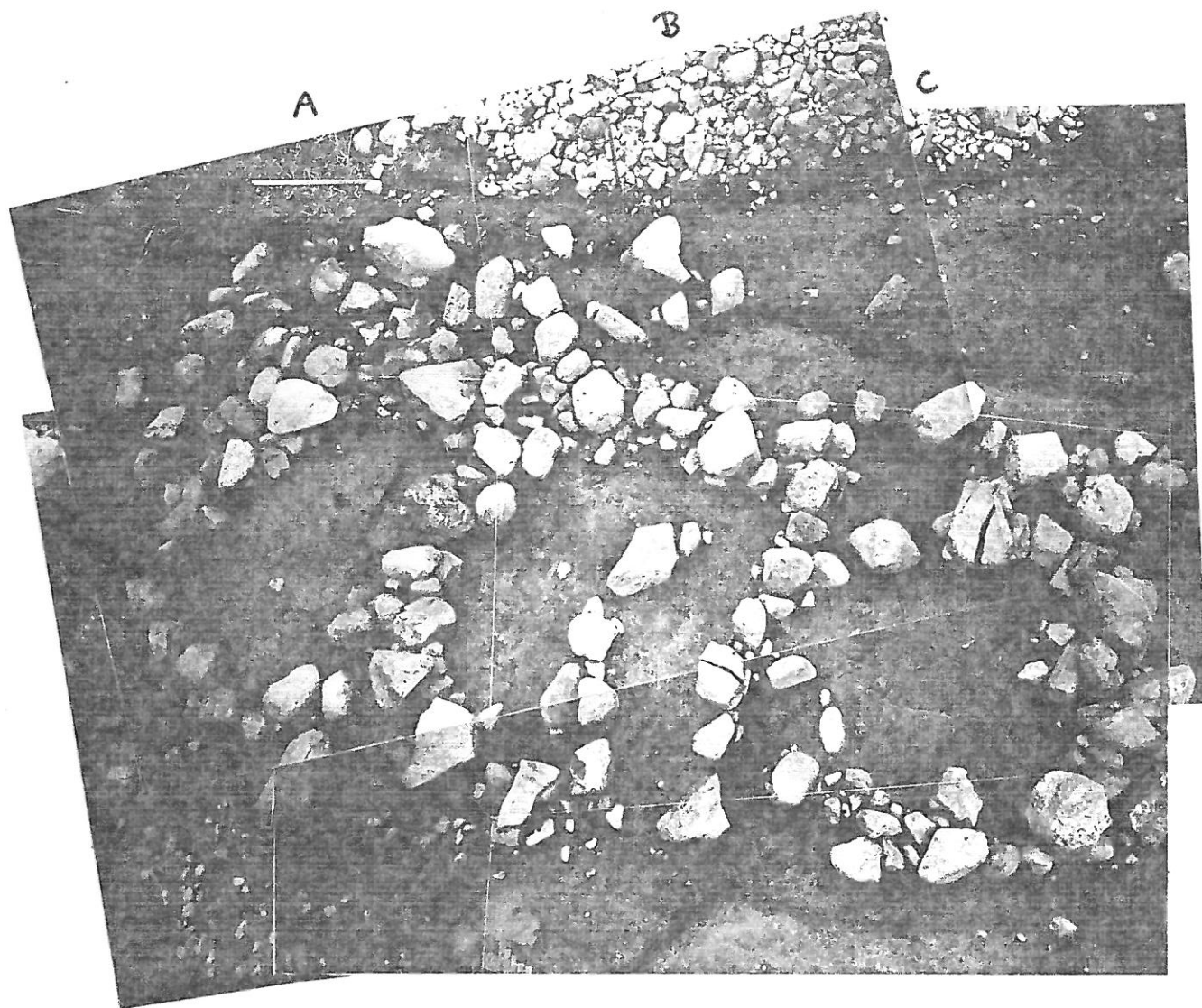
TYA 4975

KAMMIOIDEN E-E₁ ALUE
TASOSSA 2. TAAEMPANA OLEVAN
KAMMION E KOHDALLA NÄKYY
SELVÄSTI SUUREMPIEN KIVIEN
ALLA OLEVA TUKIKIVEYS.



TYA 4976-78

KAMMIOIDEN F-H ALUE TASOSSA 2.
ETVALAN POHJAMAAN MUODOSTUU SAVENSEKAISESTA
HIEKKAMAASTA, JOSSA ON PIENTÄ MOREENIKIVEÄ.

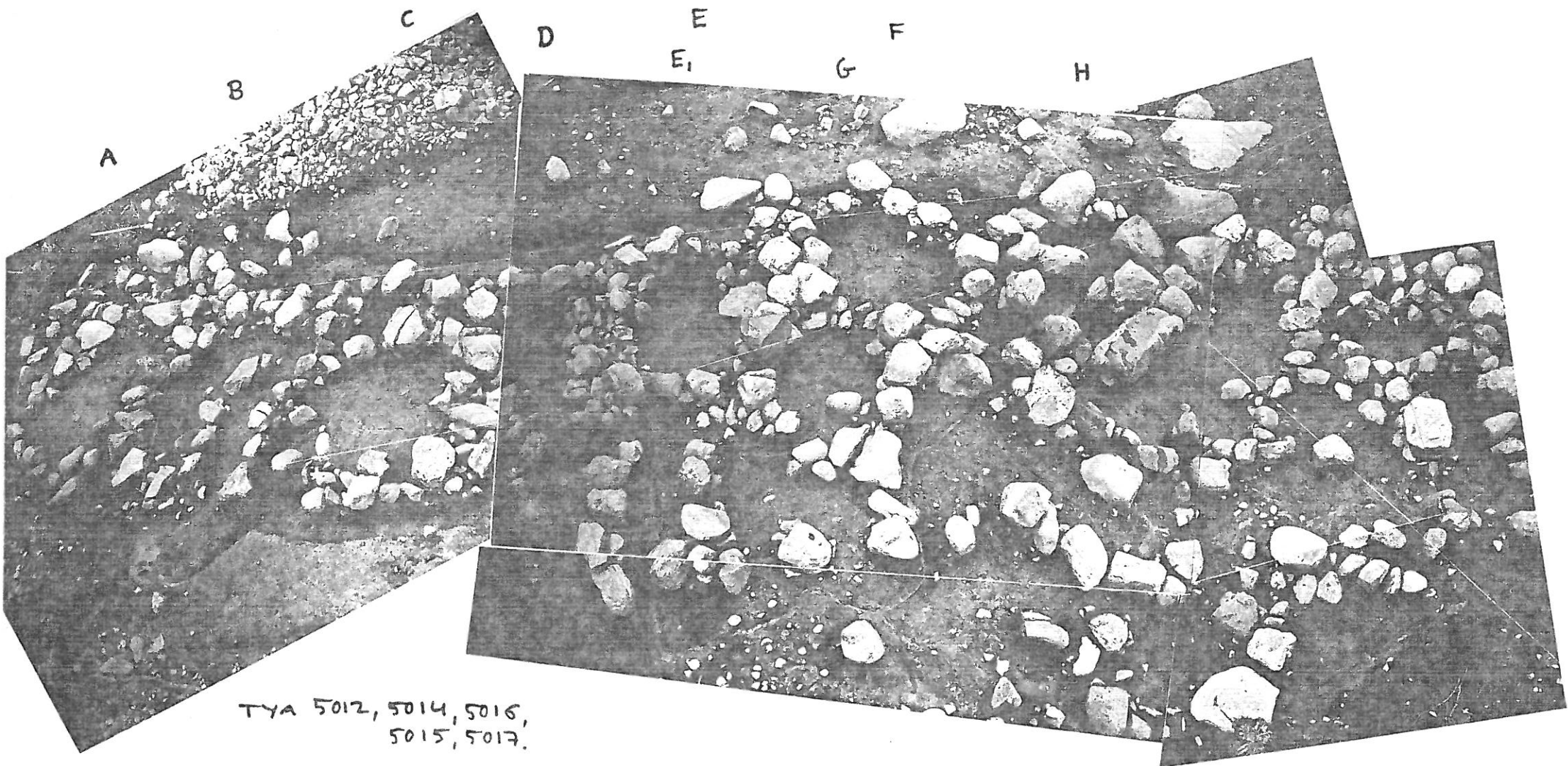


TYA 5008-II.

KAMMIOT A-C POHJAAN KAIVETTUINA.

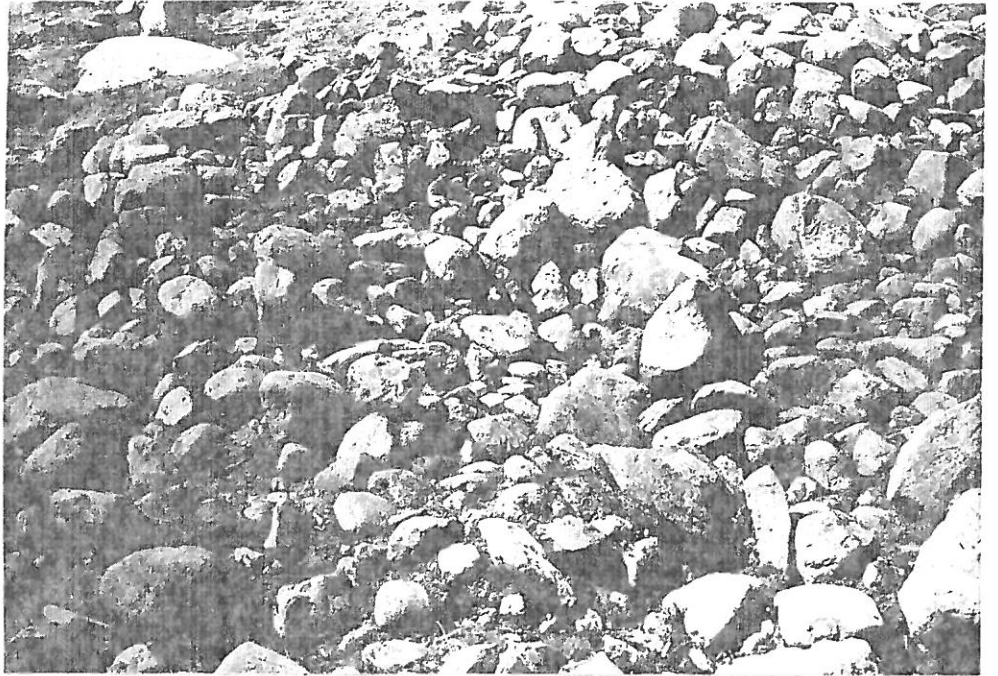
KAMMIIDEN POHJALLA ON TIIVIS, HIEKANSEKAINEN SAVIMAA.

KUVATTU KOILLISESTA.

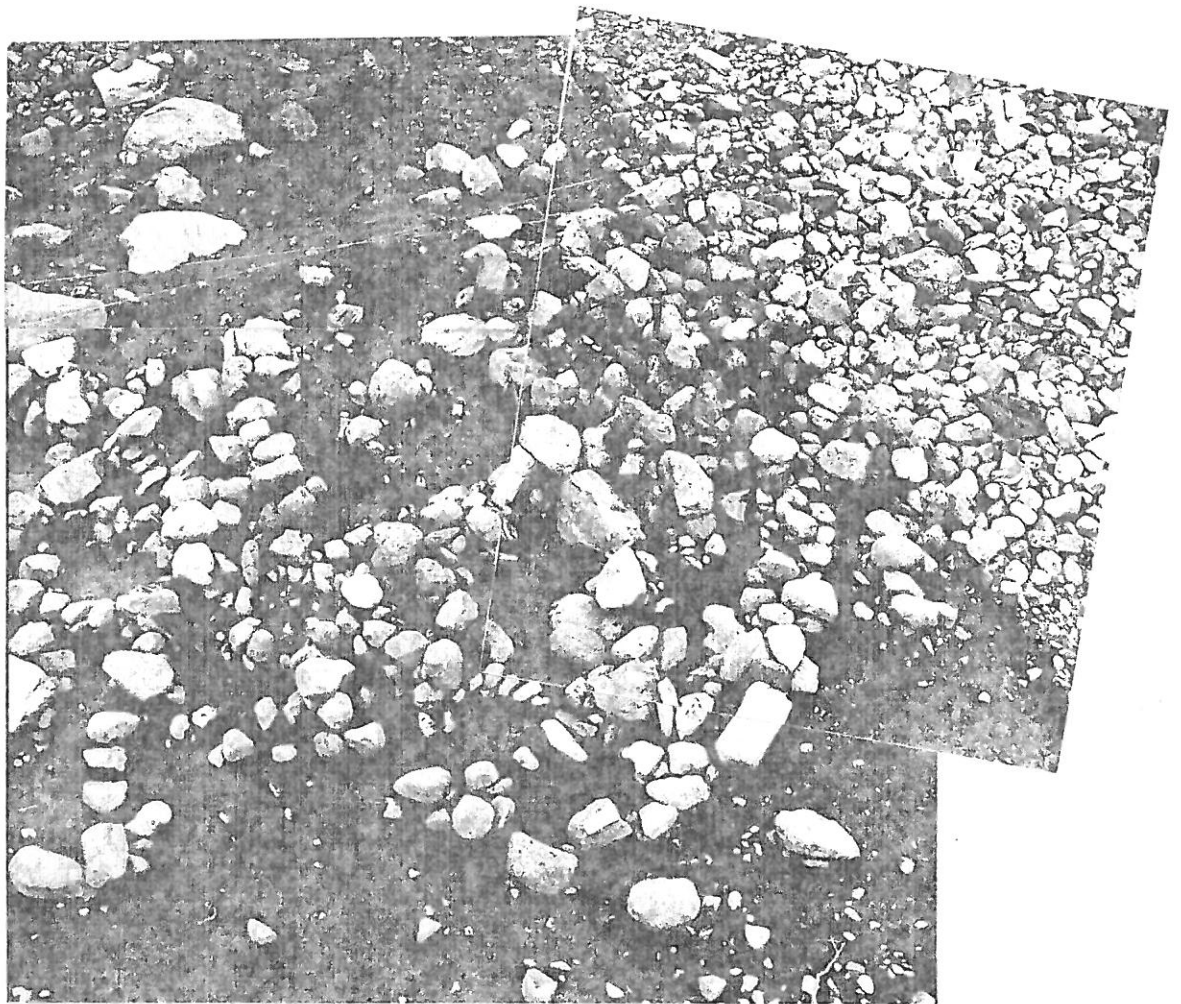


TYA 5012, 5014, 5016,
5015, 5017.

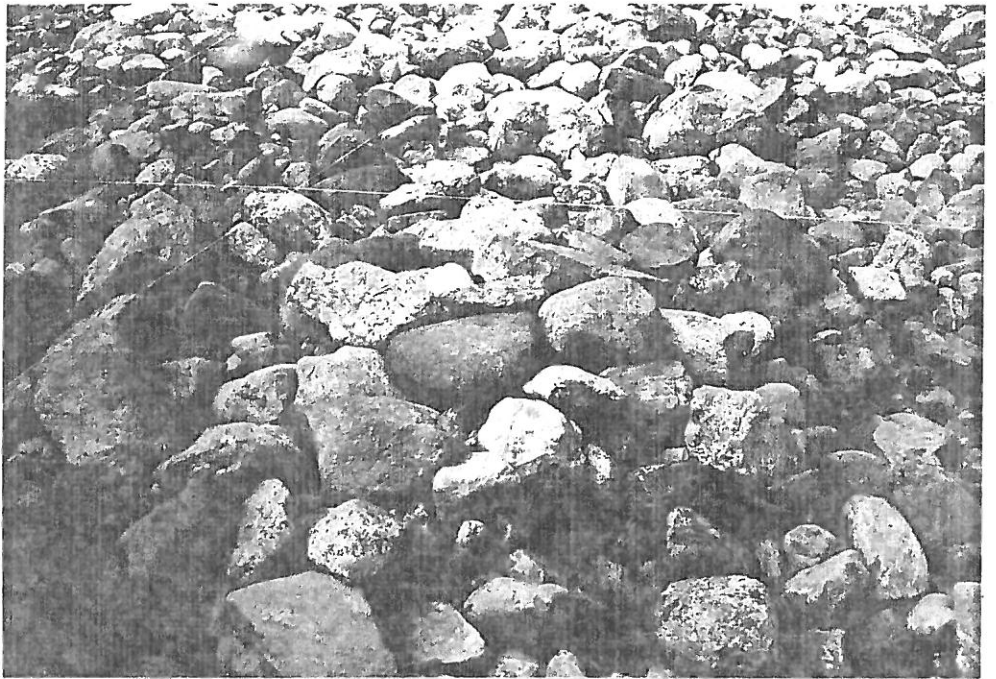
KIVEYS 35; RUUTUJEN 1-7 (KAMMIOT A-H) ALUE POHJAAN KAIVETTUNA.
KUVATTU KOILLISESTA.



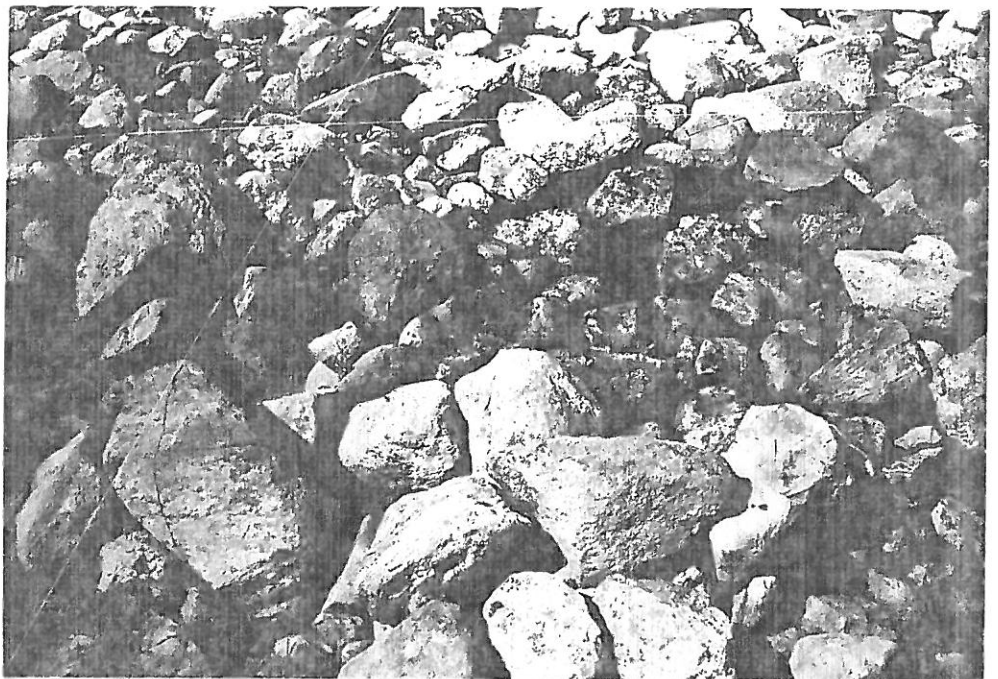
TYA 4996.
 KIVEYS 35; RUVTUJEN 8-9/III-IV ALUE,
 YLIN KIVIKERROS POISTETTU.
 KUVATTU KOILLISESTA.



TYA 5019-21.
 KIVEYS 35; RUVTUJEN 7-9/II-V ALUE OSITTAIN
 TASOSSA 2. KUVATTU KOILLISESTA.



TYA 4998.
 KIVEYS 35; RUUDUN 9/III SOIKEA KIVIRÖYKKIÖ;
 OSA PIENISTÄ LIEVEKIVISTÄ POISTETTU.
 KUVATTU IDÄSTÄ.

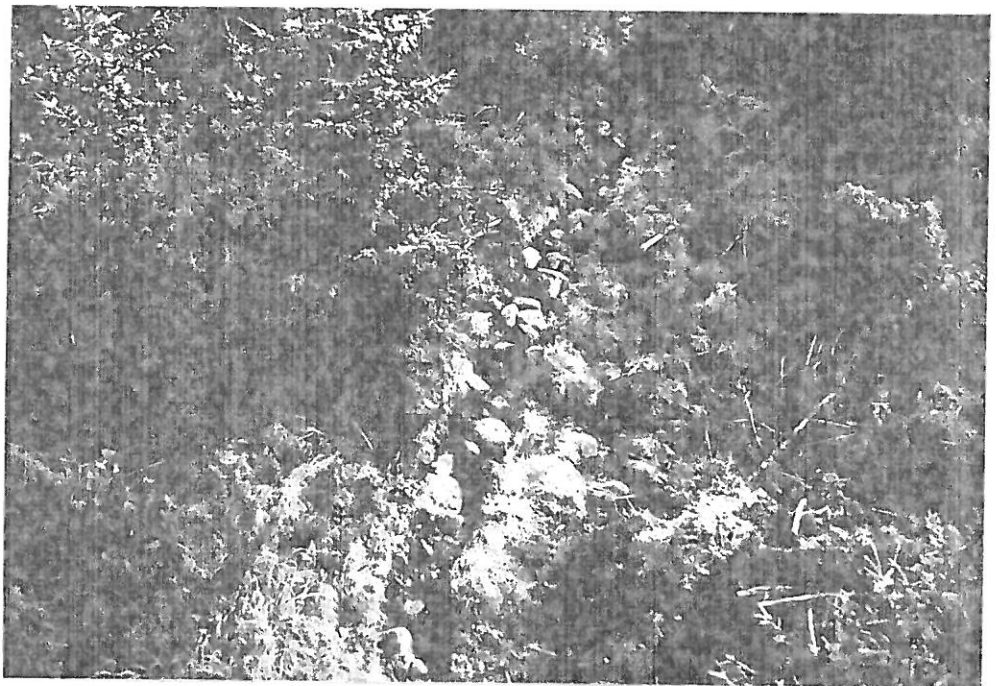


TYA 5000.
 KIVEYS 35; RUUDUN 9/III SOIKEA KIVIRÖYKKIÖ;
 KESIKUSTAN PEITEKIVET JA OSA VÄLIERROK-
 SEN TÄYTEKIVISTÄ POISTETTU.
 KUVATTU ITÄKAAKOSTA.



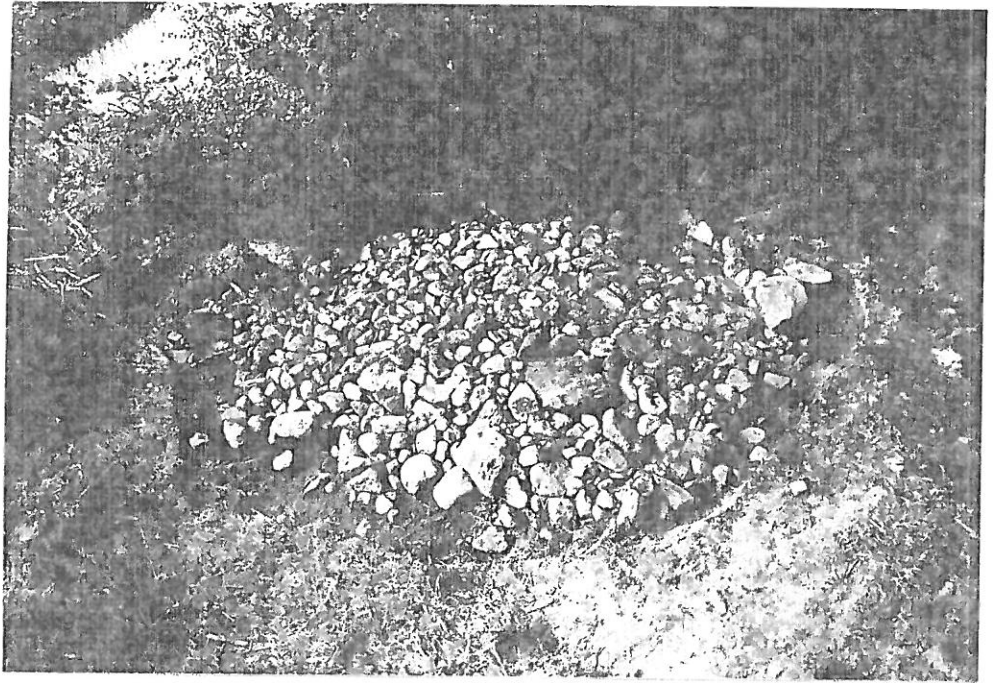
TYA 5070.

KIVEYS JS KAIVAUSTEN JÄLKEEN ; RUUTUJEN
1-6 ALVE ENNALLISTETTU, LOPPUOSA PEITETTY
MUOVILLA, KUVATTU KAAKOSTA.

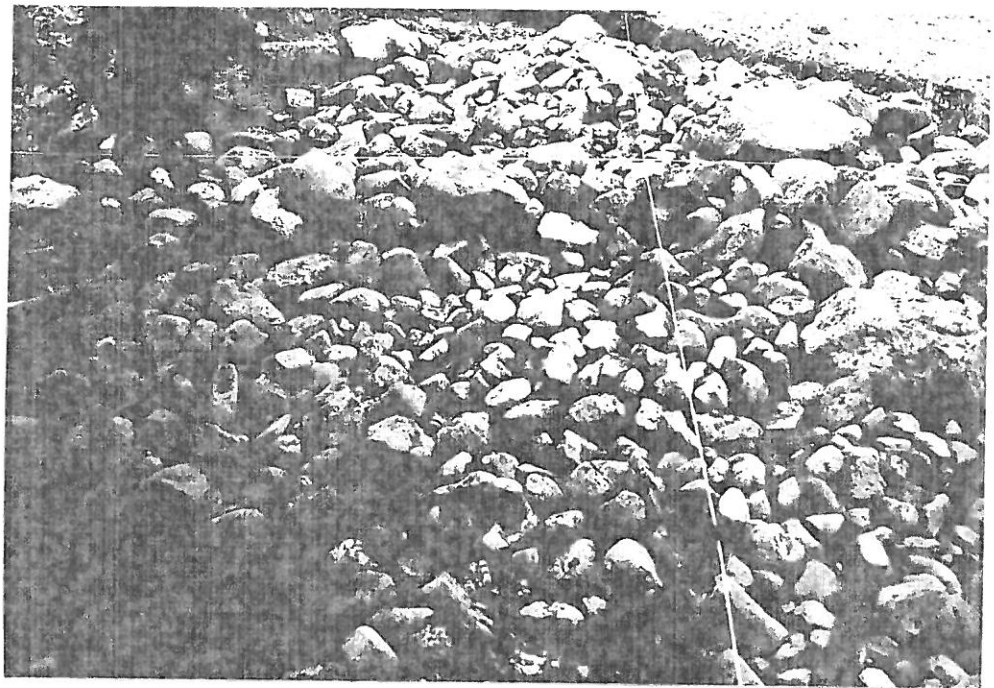


TYA 4942.

LÄNTINEN KOEJA RUUDUN 2/II KOHDALTA KOH-
TI POHJOISTA. KOEJASSA NÄKYY KIVEYKSEN
JS KALTAISTA KIVEYSTÄ,
KUVATTU SUUNNILLEEN ETELÄSTÄ.



TYA 4944
 RAUNIO 58 (PELTORAUNIO) PUHDISTETTUNA ;
 KUVATTU POHJOISESTA.



TYA 4952.
 PELTORAUNIO (R. 58) TASOSSA 2.
 KUVATTU ITÄKÄÄKÖSTÄ.