

Kolpene

Rovaniemi [255]-1957, sivu 7

sivut 1-4 teksti
5-13 kartat
14-16 valok. taulut

Rovaniemi
Korkalonkylä
Kolpene
Maanomistaja: asianajaja Paavo Murama

KM 14337:1-30

Kesällä 1957 suorittaessani kaivauksia Rovaniemen Viirinkankaalla ilmoitti rakennusmestari K. Pirinen saaneensa kuulla, että Rovaniemen maalaiskunnan nimismiehen hallussa oli Kolpeneenharjulta löydetty kiviesine. Nimismies luovutti esineen, tuuran teelmän (KM 14352), jonka maalari Leevi Tuominen oli löytänyt 29.5.1957 talonsa vierestä perunamaasta ja jättänyt nimismiehelle Kansallismuseolle lahjoitettavaksi.

Paikkaa tarkastettaessa löytyi perunamaasta vielä pari kvartssia ja kivilaji-iskosta. Perunamaan viereisessä ojas-
sa oli turpeen alla voimakas punainen hiekkakerros. Viirinkankaan kaivausten päätyttyä aloitettiin tutkimukset Kolpeneella. Kaivaukset suoritettiin Rovaniemen kauppalan myöntämin lahjavaroin. Tuuran teelmän löytöpaikan läheisyydessä ei rakennusten ja viljelysten vuoksi voinut kaivaa Tuomisen talon viereen, toiselle puolelle löytöpaikkaa kaivettiin kuitenkin koeoja, joka karttaan on merkitty numerolla 3. Tämä oja ei tuottanut mitään löydöksiä, joskin kulttuurikerrokseen viittaavaa punaista hiekkaa oli todettavissa (Liite koeoja 3:n profiili).

Varsinainen kaivaus suoritettiin löytöpaikasta v. 50 metriä itään, asianajaja Paavo Muraman omistamassa metsässä. (Karttaluonnos kaivausalueista).

Tänne kaivettiin kolme koeojaa (leikkausprofiilit koeojista 1, 2 ja 4). Kaikissa näissä todettiin kulttuurikerrosta, joka paikoitellen oli varsin vahvaakin. On kuitenkin huomattava, että joissakin kohdin johtui hiekan punaisuus syvälle menevistä puun juurista. Punainen hiekka alkoi koejissa 1 ja 4 noin 79 metrin korkeudella, koejassa 2 lähellä 80 metrin korkeutta. Kolpeneen harju on tällä kohtaa hyvin loiva etelään päin, pohjoisrinnne sen sijaan on jyrkkä. Punaista hiekkaa jatkui tasaisesti koejissa 1 ja 4 n. 79,5 metriin asti, jolloin se alkoi heiketä, turpeen alla oli täällä ensin sorakerros, sitten hieno hiekka. Koejassa 2 alkaa sorakerros n. 80,25 metrin vaiheilla. Ylemmäksi harjun rinteeseen tehdyissä koekuopissa ei punaista hiekkaa enää tavattu. Koeojien 2, 3 ja 4 alapäässä noin 78,5 metrin korkeudella oli turpeen alla savikerros.

Koeojista 2 ja 4 ei saatu mitään löytöjä. Koeoja 1 vaikutti sen sijaan aluksi lupaavalta. Siitä löytyi 4 kiviesineen kappaletta (KM 14337:1-4), muutamia kivilaji-iskoksia ja kvartseja.

Kaivausta laajennettiin tästä ojasta itään 6 metrin levyisenä ja 16 metrin oituisena alueena. 4-5 sm:n paksuisen turvekerroksen alla oli punaruskea hiekkakerros, jossa todettiin muutamia nokimaa ja punaiseksi palaneen maan muodostamia läiskiä, jotka merkittiin kaivauskarttaan (Karttaliite kaivausalue A-B-C). Kerroksen paksuus vaihteli 5-35 sm:iin. Löydöt tältä alueelta olivat erittäin niukat (löytötiheyskartta A-B-C). Myös koeoja 1:n länsipuolella avattiin kaivausalue, jonka leveys oli 10 ja pituus 8 metri (kaivauskartta kaivausalueesta D-E-F-G-H). Muutamia noki- ja palomaaläiskiä merkittiin tältäkin alueelta kaivauskarttaan. Ruudusta F:1 löydettiin osaksi hiottu kiviesineen terän kappale (KM 14337:23). Muut löydöt olivat kvartsi- ja

kivilaji-iskoksia. (löytötiheyskartta D-E-F-G-H)

Kiintopisteenä käytettiin Kolpeneen huoltolaitoksen hallintorakennuksen kivijalassa olevaa kiintopistettä, jonka korkeus meren pinnasta on 87,63 m. Kaivausalueen alarjan korkeudeksi saatiin tällöin 78,57 m. meren pinnan yläpuolella.

Kolpeneen harju on kaivausalueen kohdalla varsin kapea. Kaivausalueen kohdalla harjun pohjoisrinteellä on suuri hiekkakuoppa, josta koko ajan ajettiin hiekkaa. Hiekkakuopan valvojana toiminut Ville Röntynen oli löytänyt hiekkakuormaa täyttäessään nosturin kauhasta kiviesineen, jonka hän Paavo Muraman kautta lahjoitti Kansallismuseolle (KM 14354)

Seuratessani hiekkakuormain täyttämistä löysin kuopan pohjalta kiviesineen teelmän (KM 14337:30), joka on luetteloitu kaivausalueen löytöjen kanssa samalla päänumerolla. Muita löydöksiä ei hiekkakuopasta tai sen lähiympäristöstä tehty, vaikka kuopan itäpäähän kaivettiin kokeeksi muutamia koekuoppia. Ilmeistä onkin, että hiekkakuopan kohdalla ollut asuinpaikka oli jo kokonaan tuhoutunut. Tähän hiekkakuopan kohdalla olleeseen asuinpaikkaan viittaa myös Kolpeneen huoltolaitoksen konemestarin löytämä ja Kansallismuseolle luovuttama taltta, joka on luetteloitu yhdessä Aarni Erä-Eskon inventointilöytöjen kanssa numerolla KM 14186. Esine on löytynyt huoltolaitoksen kohdalta edellä mainitulta hiekkakuopalta kauppalaan johtavalta tieltä, ja on todennäköistä, että se on pudonnut jostakin hiekkakuormasta.

Löydösluettelo.

Kiviesineitä tai niiden kappaleita		
	kaivauksesta	5
	irtolöytöinä	4
kivilaji-iskoksia		13
kvartsiesineitä		3
kvartsi-iskoksia		50

Liitteenä

8 karttaa

5 valokuvaa

Helsingissä huhtikuun 30 päivänä 1958

Mikko Paloniemi

Mikko Paloniemi

M. Poloninen kavi. 1957
Rovaniem. Kelpeneelle

Tuomisen asuinol.
vieressä, asiantaji
Paavo Muraman kortilla

Sijainnin määritteli uudelleen
pyynnillä M. Poloninen 20.8.1974

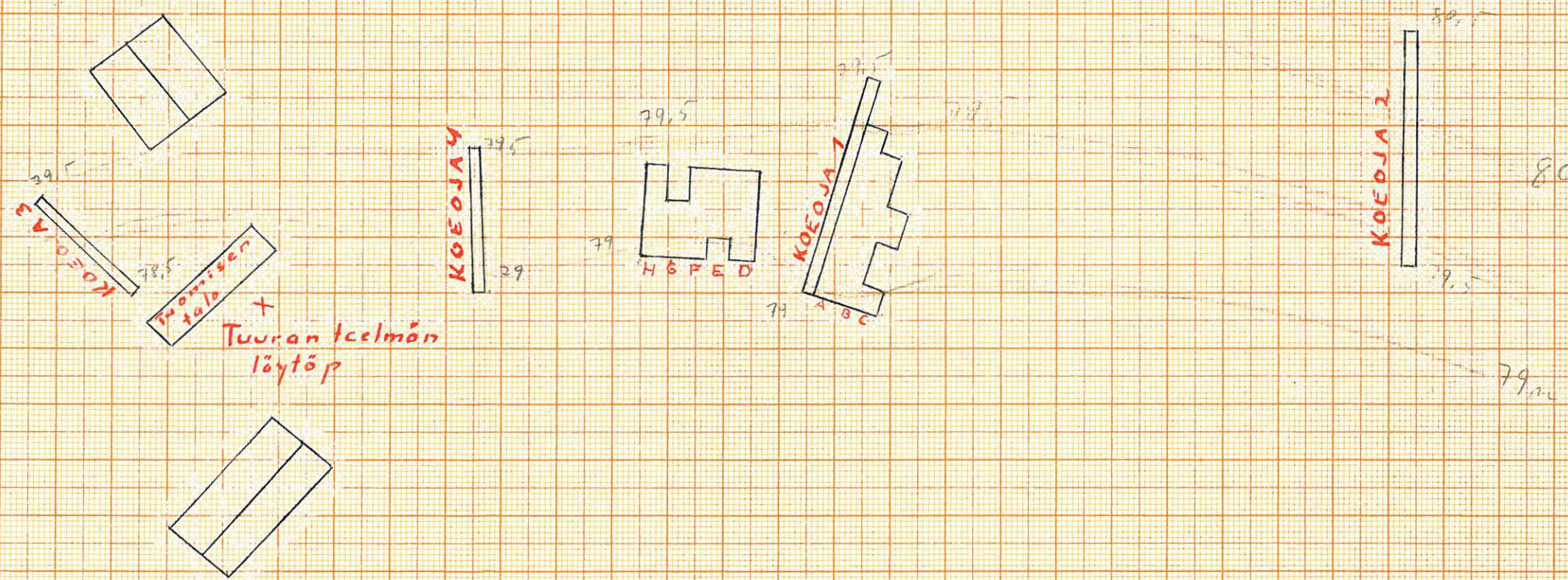
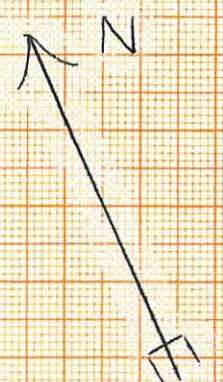
[Rovaniemi [255] - 1957, p. 5]



ROVANIEMI
KOLPENE
KARTTALUONNOS
KAIVAUSALUEESTA

Mitta 1:500

M. PALONIEMI
1957



TEMI 255 - 1957, sivu 6

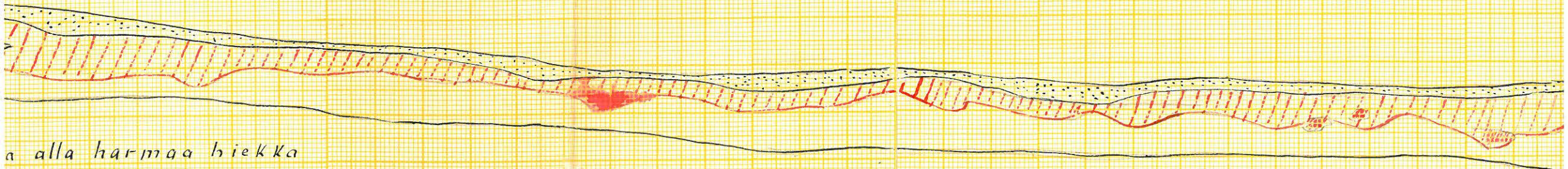
E
A 1
:25
MI

2 m

4 m

6 m

8 m

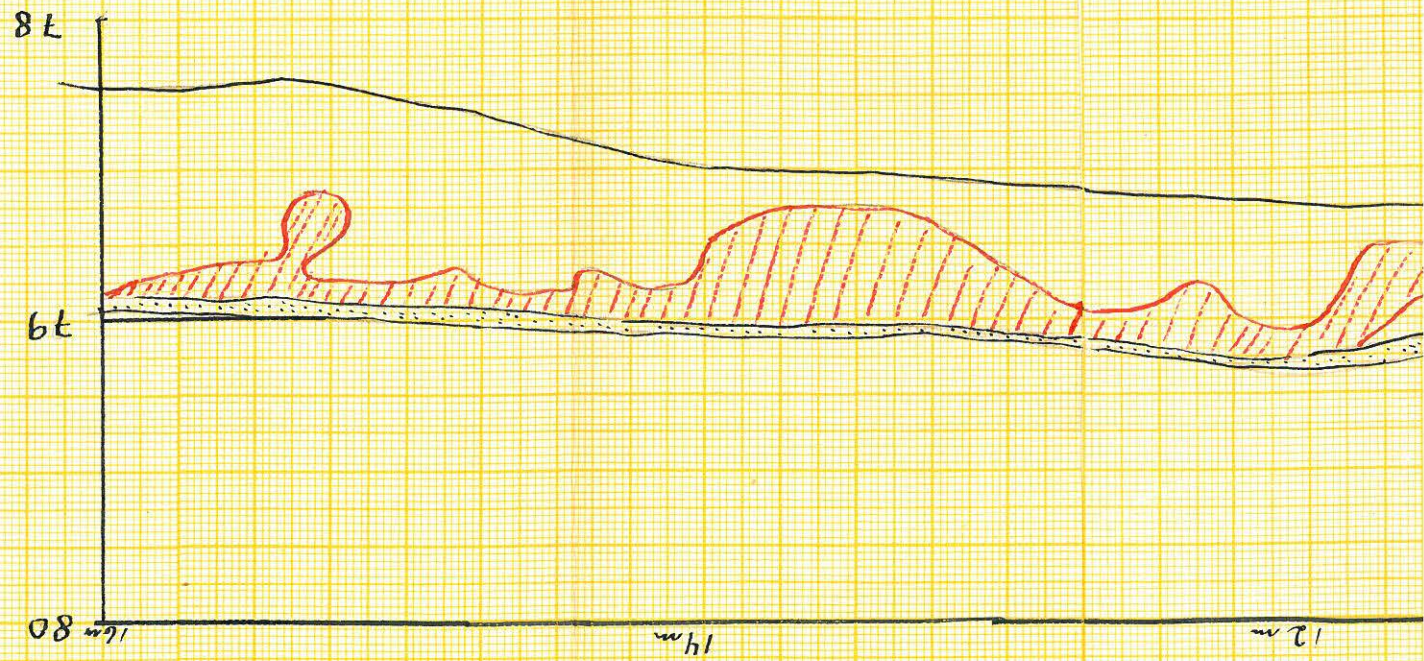


a alla harmaa hiekka

a hiekka

ora

iekka



ROVANIEMI

255 - 1957, sivu 7

KOLPENE

KOEOJA 2

Mittä 1:25

M. PALONIEMI

1957

☐ = turve, jonka alla harmaa hiekka

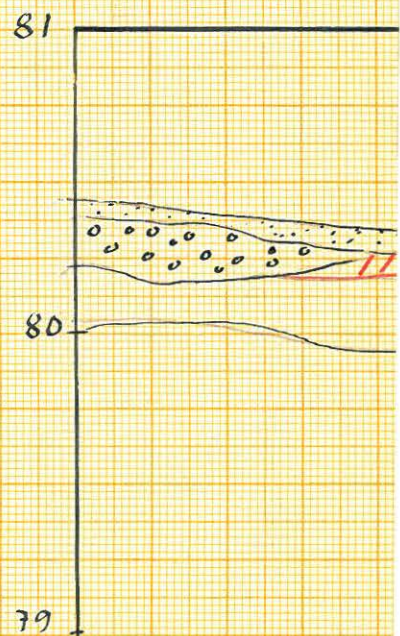
⊗ = Karkea sora

▨ = punaruskea hiekka

⊞ = savensekainen hiekka

▩ = savi

□ = puhdas hiekka

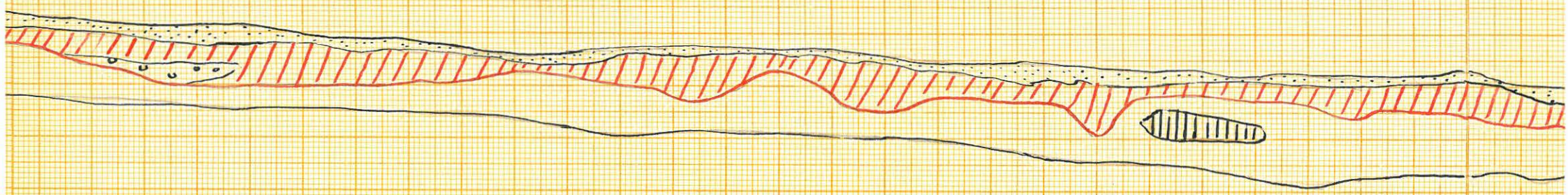


2 m

4 m

6 m

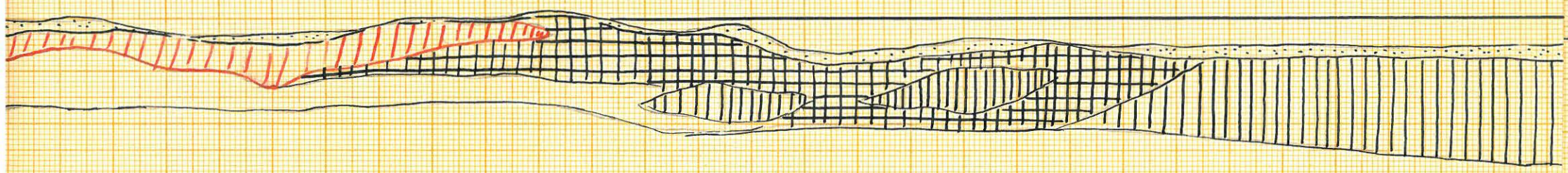
8 m

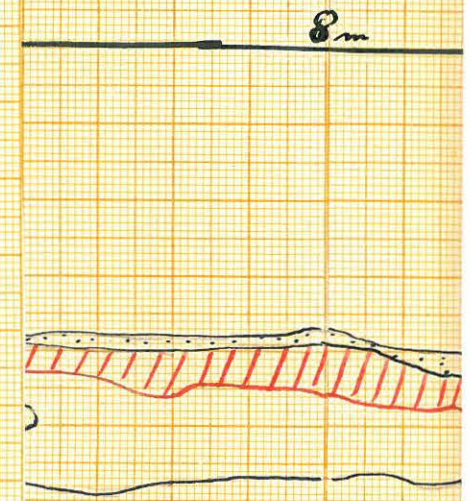
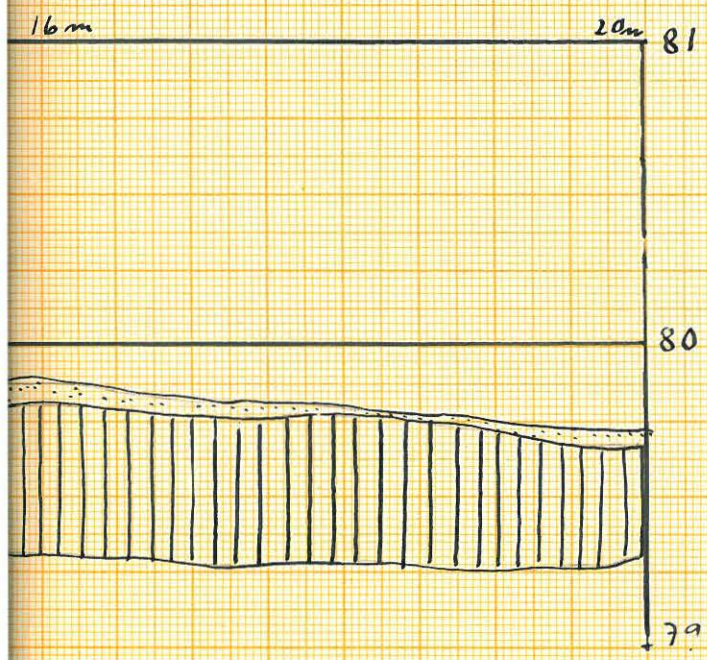


10 m

12 m

14 m





ROVANIEMI

255 - 1957, sivu 8

KOLPENE

KOEOJA 37

Mitta 1:25

M. PALONIEMI
1957

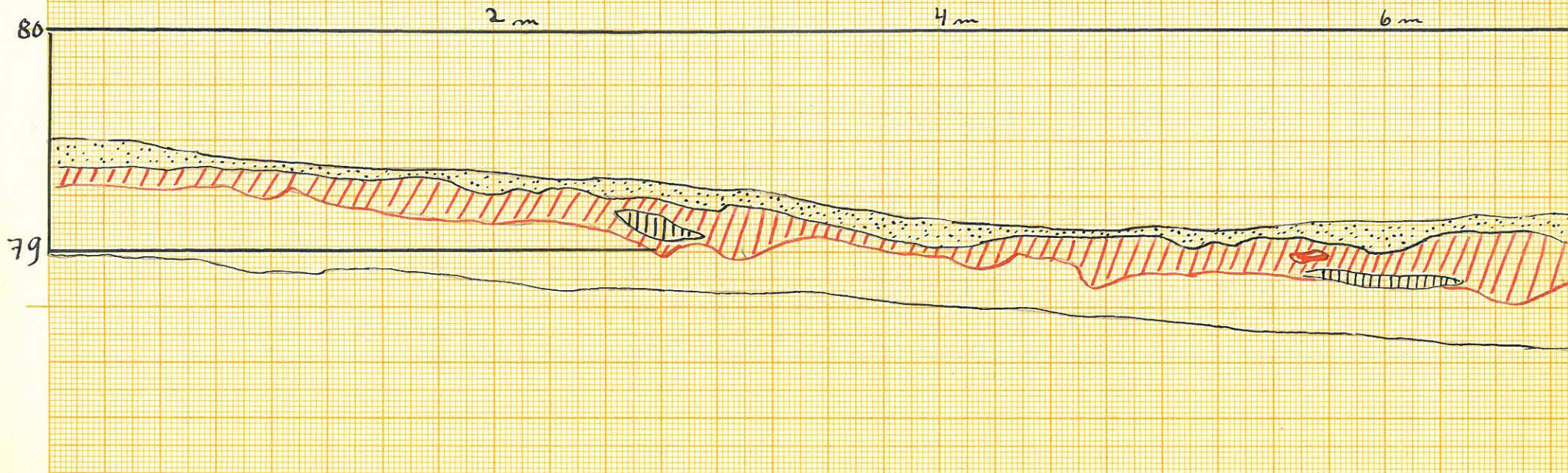
☐ = turve, jonka alla harmaa hiekka

▨ = punaruskea hiekka

▧ = savensekainen hiekka

▩ = savi

□ = puhdas hiekka

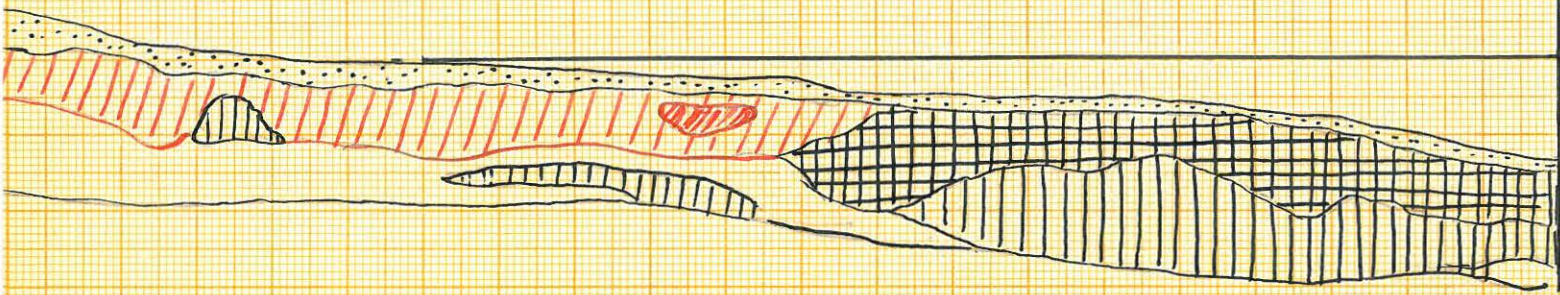


8m

10m

12m 80

79



ROVANIEMI

[255] - 1957, sivu 9

KOLPENE

KOEOJA 4

Mittä 1:25

M. PALONIEMI

1957

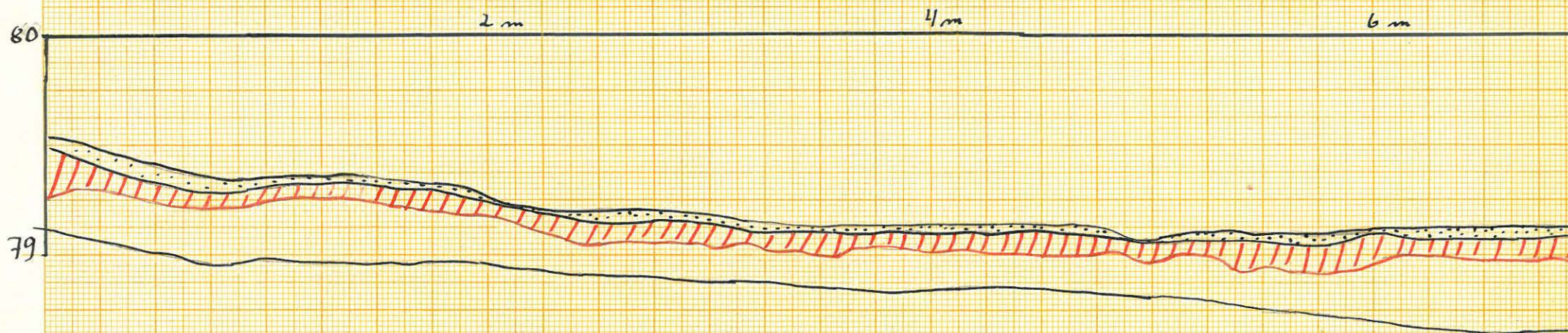
☐ = turve, jonka alla harmaa hiekka

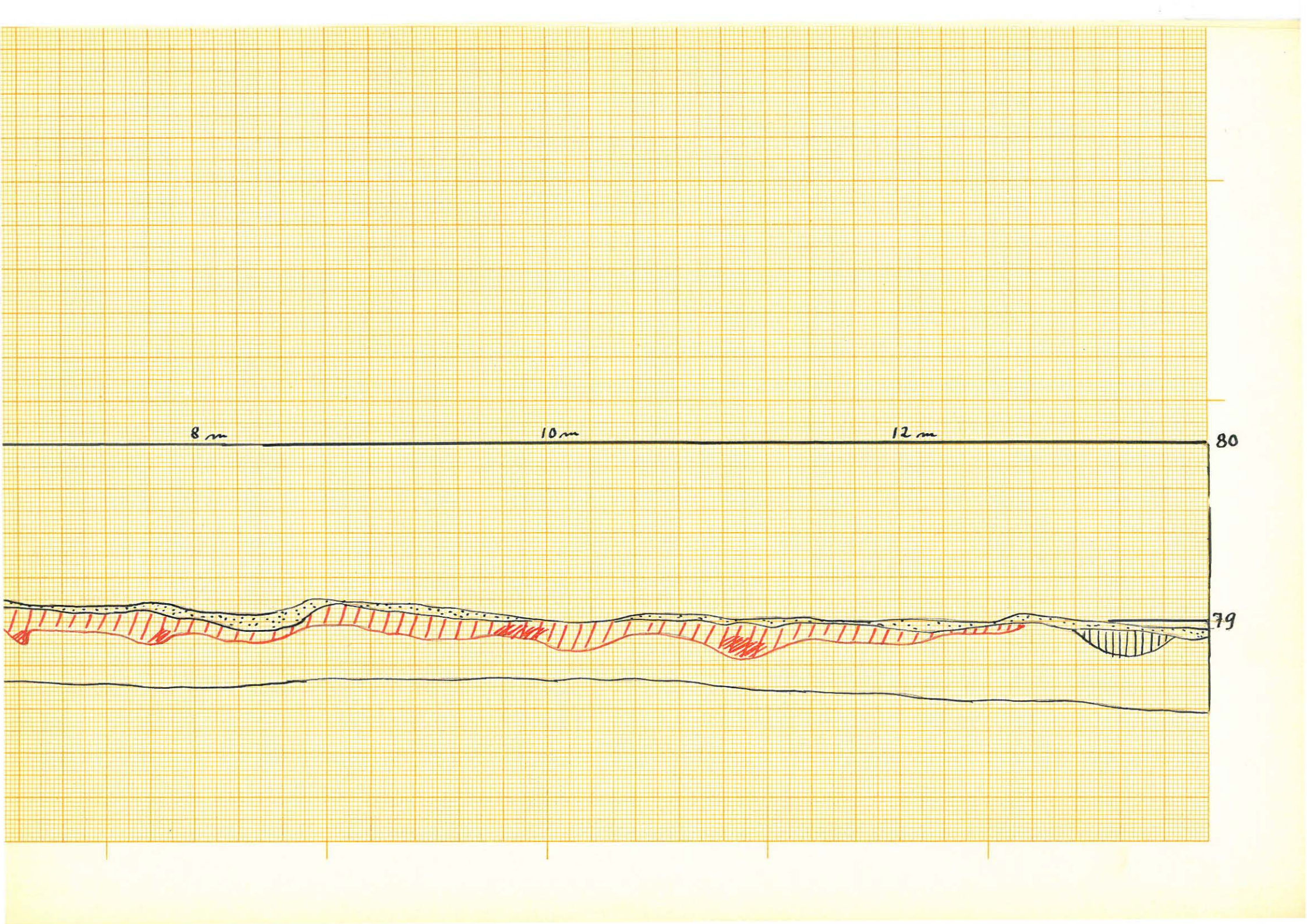
▨ = punaruskea hiekka

■ = punamulta

▩ = savi

□ = puhdas hiekka





79.5

255 - 1957, mon 10

ROVANIEMI

KOLPENE

KAIVAUSALUE

D-E-F-G-H

Mitta 1:25 KP=00=82m y.m.p

M. PALONIEMI

1957



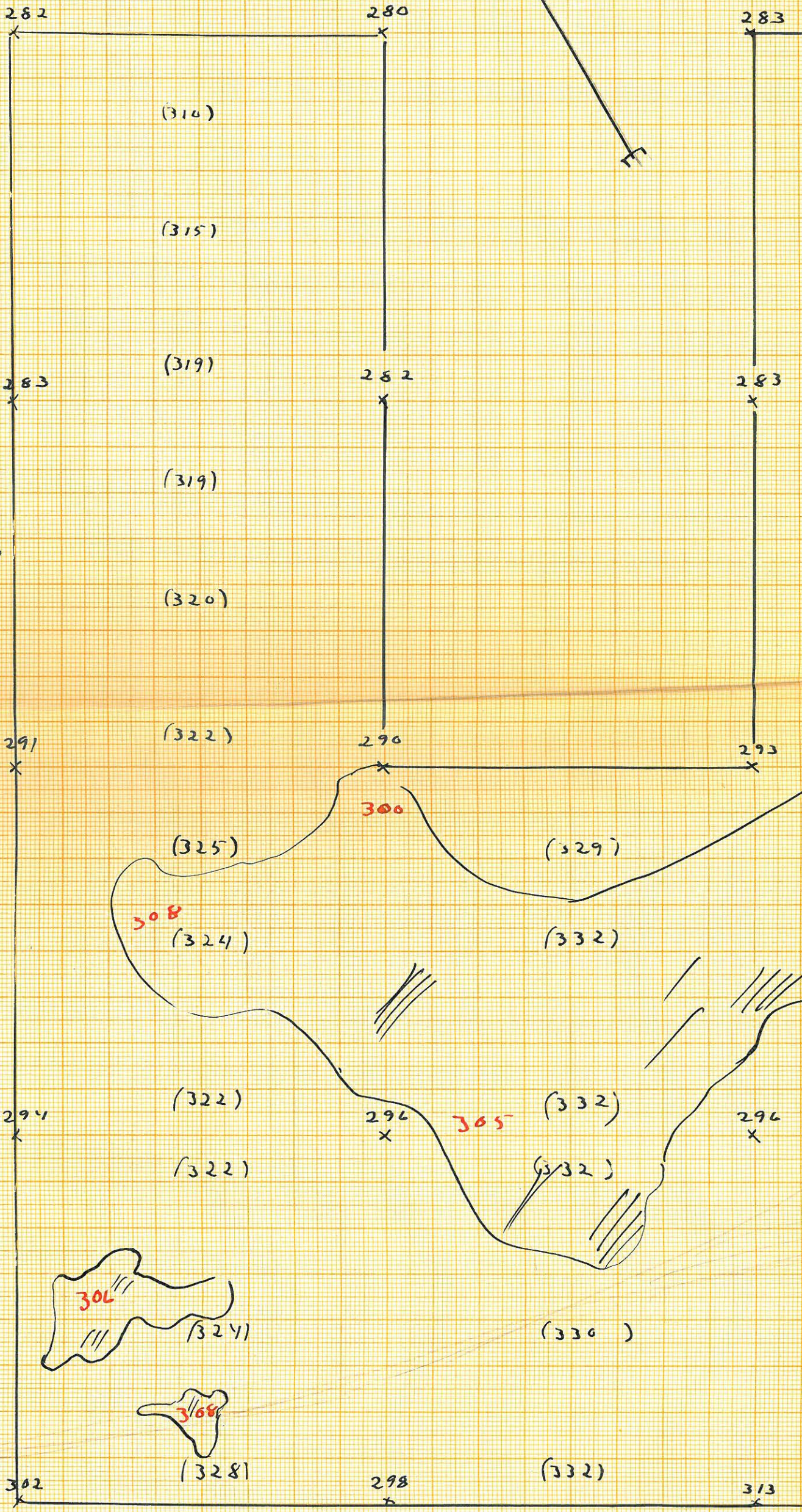
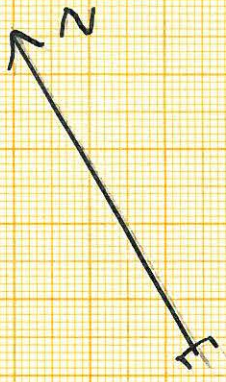
= nokkinen maa

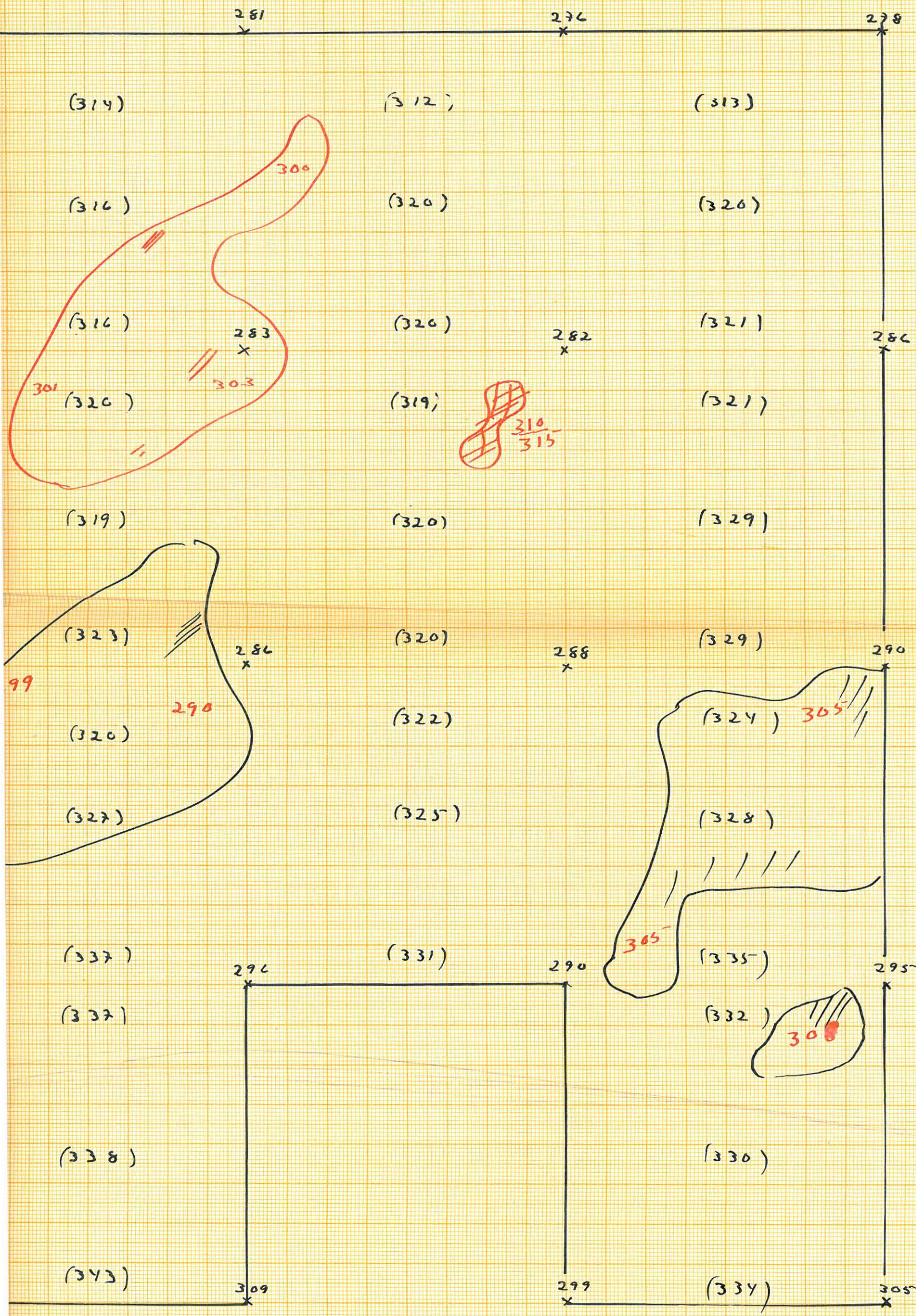


= punamulta



= punainen päänut maa





255 -1957, Men II

ROVANIEMI

KOLPENE

Kaiv. alue

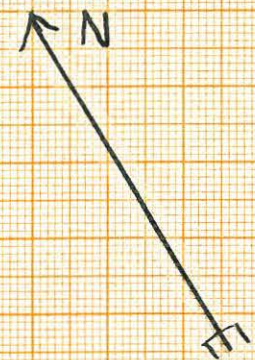
D-E-F-G-H

1:50

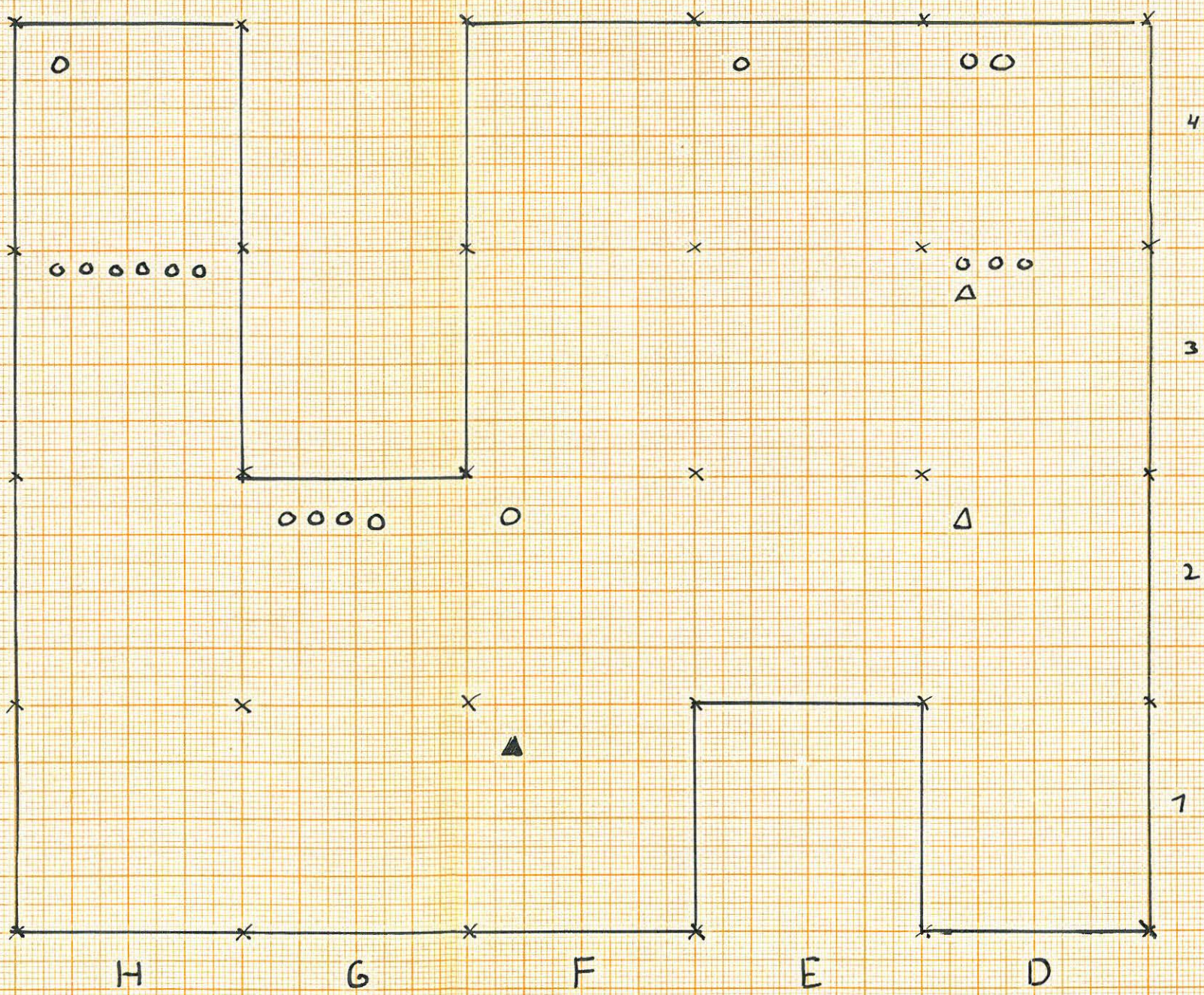
M. PALONIEMI

1957

LÖYTÖTIHEYSKARTTA



- O = Kvartsi-iskos
- Δ = Kivilaji-iskos
- ▲ = Kiviesine tai sellaisen Kappale



ROVANIEMI

255-1957, nro 13

KOLPENE

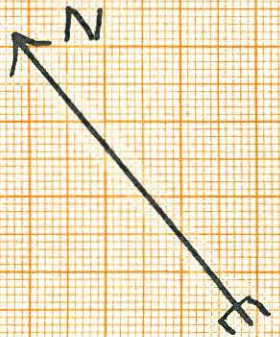
Kaiv. alue A-B-C

1:50

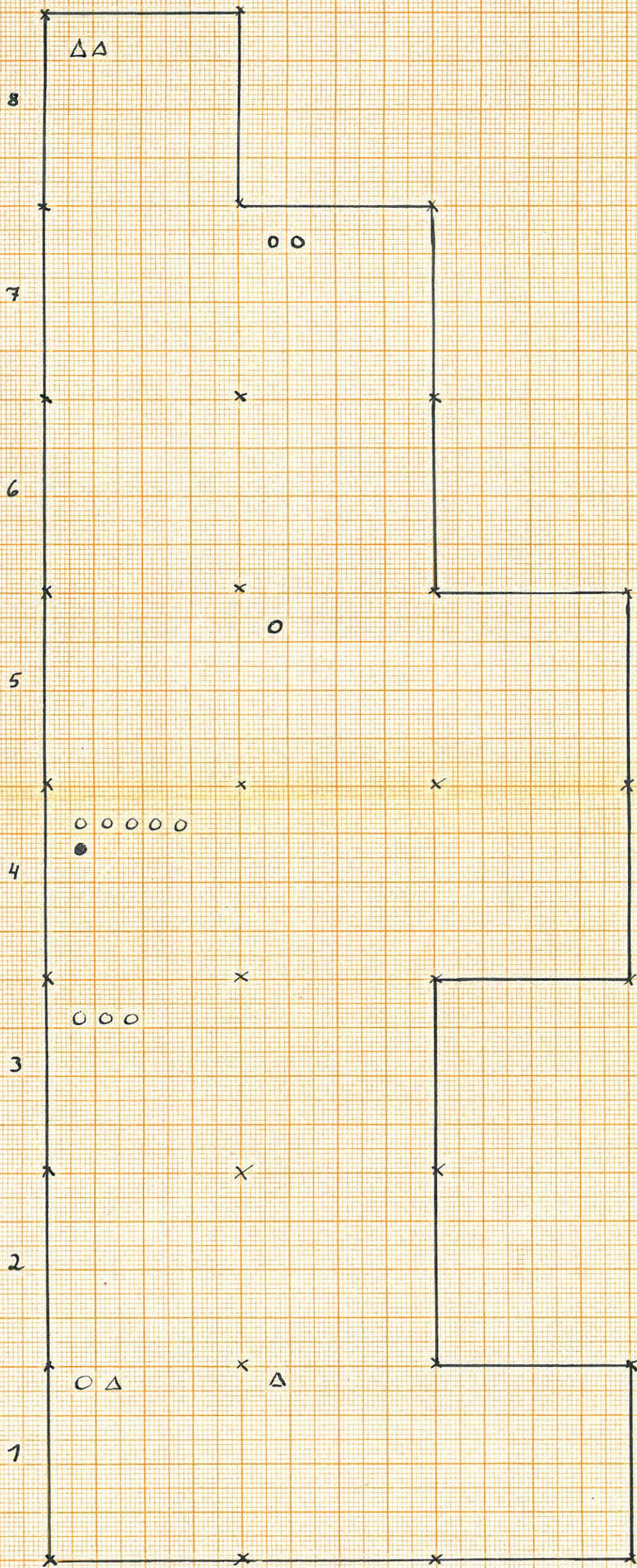
M. PALONIEMI

1957

LÖYTÖTIHEYSKARTTA



- O = Kvartsi-iskos
- = Kvartsiesine
- Δ = Kivilaji-iskos





F. 22061

Kuva 1.
Korja 7 etelästä.
Kainaus alitettiin
ojasta siikalle,
toinen kainaus
glue australian
ojan kansi puo-
lille hiikka ved-
in taakse.



F 22062

Kuva 2
Kainausalue
A-B-G:llä alai-
telon. Kuvattu
etelästä.



F 22063

Kuva 3

Kaisausalue A-13-6
kaakosta kuvet-
tua. Hajun
stelaarime on
erittäin laiva



F 22064

Kuva 4

Kaisausalue
A-13-6 paivaisest
kuvattuna. En-
simmäisissä
pundissa on
turvekeros
poistettu



F 22065

Kuva 5 Kainaus aluetta peitellessä.
Kuvattu kaakosta.