

RAUMAN MLK VASARAINEN KYLMÄNKORVENKALLIO 1989

PK. 1132 10 VASARAINEN, x=6774 70-6775 20

y=1533 60-1533 10

z=20.0-30.0m mpy

Pronssikautisen ympäristön rauniokaivausta ja koekuopitusta.

Turun yliopiston arkeologian osasto

Kaivausjohtaja HuK Helena Ojala

Kylmäkorvenkallio on n.500x150m:n laajuinen NE-SW-suuntainen alue, jossa ajalla 5.6.-30.6.1989 kaivettiin 3 rauniota ja tutkittiin kivipöytien ympäristöä sekä etsittiin romahtanut kivipöytä. Lisäksi Kylmäkorvenkalliota ympäröivässä maastossa suoritettiin koekuopitusta mahdollisen asuinpaikan löytämiseksi. Rauman mlk osallistui tutkimuksiin rahoittamalla kaivaukset.

Löytöinä saatiin 1. rauniosta hiiltä ja luunpala, muut rauniot olivat löydöttömiä. Kaikista tutkituista raunioista paljastui kivikehä. Koekuopituksessa tuli 1. koekuopasta hiiltä.

Löydöt: TYA 493:1-5

Ajoitus: Pronssikausi

Tutkitun alueen laajuus: Rauniot olivat kooltaan 7x5m, 3x3m ja 6x4m; koekuopin tutkitun alueen laajuus oli n.450x50m

Tutkimuskustannukset: Rauman mlk n.30 000mk ja 6. kaivajan palkka

Tutkimusraportti: HuK Helena Ojala 28.9.1989 Turun yliopiston arkeologian osaston top. arkisto

## SISÄLLYSLUETTELO:

	Sivu
Nimiölehti	1
1. Johdanto	1
2. Ympäristö- ja tutkimushistoria	3
3. Raunioiden kaivaminen	3
3.1 Raunio 4	4
3.2 Raunio 4:n löydöt	4
3.3 Sekundääriraunio eli kylkiäinen	5
3.4 Raunio 2	5
4. Tulkinta raunioista	6
5. Kivipöydät	6
6. Koekuopitus	6
6.1 Koekuopitusalueet	7
7. Tulkinta koekuopista	8

### Liitteet:

- 1-3 karttaliitteet
- 4:1-2 mustavalkonegatiiviluettelo
- 5:1-2 diakuvaluettelo
- 6 luettelo kaivauskartoista
- 7 luettelo hiilinäytteistä
- 8:1-5 luettelo koekuopista
- 1-9 valokuvaliitteet

KARTAT 1-8

Rauman mlk Vasarainen Kylmäkorvenkallio

Raunioiden kaivaus ja alueen koekuopitus ajalla 5.-30.6.1989

Kunta: Rauman mlk

Kylä: Vasarainen Kylmäkorvenkallio

Tilat: RN:o 2:35 Lauri

Om. Unto ja Kaarina Helleaho  
26740 Vasarainen, puh. 40429

RN:o 2:40 Uusitalo

Om. Riitta Koskela  
26740 Vasarainen, puh. 40422

RN:o 3:4 Leilisu

Om. Juha Nummela  
26740 Vasarainen, puh. 40540

RN:o 5:34 Jokela

Om. Rauman mlk  
Seminaarinkatu 3  
26100 Rauma, puh. 221311

Peruskartta: 1132 10 Vasarainen, pain. 1985

Koordinaatit: x=6774 70 - 6775 20, y=1533 60-1533 10,  
z=20.0-30.0m mpy

Inventoinnit: V.Högman v. 1891

K.Itkonen v. 1961

M.Korolainen ja T.Tiitinen v. 1983

Löydöt: TYA 493:1-5

Valokuvien negatiivit: TYA 17001-17076

Diakuvat: TYA 213:1-51

## 1. JOHDANTO

Turun yliopiston arkeologian osaston toimesta suoritettiin ajalla 5.6.-30.6.1989 kenttätöitä Rauman mlk:n Vasaraisten Kylmäkorvenkalliolla. Tämä alue kuuluu osana Turun yliopiston arkeologian osaston monivuotiseen "Lounais-Suomen varhaismetallikautiset hautarauniot"-projektiin. Kyseessä olevan projektin puitteissa Kylmäkorvenkallio kartoitettiin v.1983. Nyt haluttiin inventoinnissa saatuja tietoja laajentaa kaivausten avulla.

Alueen useista raunioista valittiin rauniot 2 ja 4 tutkimuskohteiksi. Raunioiden kaivamisen lisäksi alueella suoritettiin koe-kuopitusta, tutkittiin kivipöytien ympäristöä ja samalla entisöitiin kunnanmiesten toimesta romahtanut kivipöytä. Kylmäkorvenkallion rauniot ja kivipöydät kartoitettiin uudelleen kesän 1983 inventointikartan pohjalta. Kaikkiaan alueelta löytyi 15 rauniota ja 5 kivipöytää (ks. liitteet 1-2).

Kylmäkorvenkallion kaivaukset rahoitti Rauman mlk 30 000mk:lla. Lisäksi maalaiskunta palkkasi kaivajiksi 6 koululaista. Kaivausjohtajan ja tutkimusapulaisen työpäivä oli 8 tuntia ja kaivajien 6 tuntia.

### Kenttätöaika jakautui seuraavasti:

#### Raunio 4

- kenttätöönjohto	102 tuntia
- kaivajat	<u>162 tuntia</u>
	264 tuntia n.5 päivää

#### Sekundääriraunio

- kenttätöönjohto	24 tuntia
- kaivajat	<u>60 tuntia</u>
	84 tuntia n.1.5 päivää

#### Raunio 2

- kenttätöönjohto	58 tuntia
- kaivajat	<u>126 tuntia</u>
	184 tuntia n.3.5 päivää

#### Koekuopitus, kivipöydät

- kenttätöönjohto	120 tuntia
- kaivajat	<u>336 tuntia</u>
	456 tuntia n.9 päivää

Esi- ja jälkityöt

- kaivausjohtaja	112 tuntia
- tutkimusapulainen	<u>48 tuntia</u>
	160 tuntia

Lopuksi haluan kiittää kunnanviraston eri osastoja avusta, jota saimme kenttätöiden aikana.

2. YMPÄRISTÖ JA TUTKIMUSHISTORIA

Kylmäkorvenkallio sijaitsee Rauman mlk:ssa Vasaraisilla n.13km Raumalta kaakkoon Kodisjoen tien varressa. Kylmäkorvenkallio on n.500x150m:n laajuinen NE-SW-suuntainen alue, jota ympäröi havupuuvaltainen metsä. Alueen raunioiden sijaintikorkeudet vaihtelevat 20.0-30.0m:n välillä ja useat rauniot sijaitsevat pienillä kalliokumpareilla.

Alueesta suurin osa on muodostunut osaksi mannerta pronssikauden puoliväliin mennessä, eteläisimmät ja lounaisimmat osat ovat tulleet osaksi mannerta vasta esiroomalaisella ajalla (ks. Tiitinen 1988 s.86).

Kylmäkorvenkallion raunioihin liittyy todennäköisesti alueella olevat ns. kivipöydät. Kivipöytä on rakennelma, jossa 1 laakea kivi on asetettu muutaman pienemmän kiven päälle. Kivipöytien funktio on epävarma, mutta usein on esitetty oletus, että ne ovat uhripöytiä (ks. Salo 1981 ss.227-229). Alueelta löytyi kaikkiaan 5 kivipöytää, joista 2 epävarmaa sijaitsi raunio 14 SE-puolella. Muut 3 kivipöytää olivat raunioiden 11 ja 13 välissä (ks. liite 2).

Vasaraisten Kylmäkorvenkallion ovat inventoineet V.Högman v.1891, K.Itkonen v.1961 ja M.Korolainen ja T.Tiitinen v.1983.

3. RAUNIOIDEN KAIVAMINEN

Korkeuskiintopisteenä käytettiin kunnan kaavoitusosaston miesten siirtämää korkeuspistettä, joka sijaitsi n.25m NW-suuntaan rauniosta 4. Piste siirrettiin N60-järjestelmään kuuluvasta Turun piirin monikulmiopisteestä. Korkeuspiste on punaisella maalilla merkitty kiveen.

### 3.1 Raunio 4

#### Kaivausmetodiikka

Raunio jaettiin pääilmansuuntien mukaan 4:ään sektoriin narujen avulla. Raunion poikkileikkaus tuli kulkemaan W-E-linjan mukaan, koska tämä linja kulki lähes keskeltä pitkänomaista painaumaan raunion keskustassa. Raunion matalauuden vuoksi se kaivettiin 1:ssä kerroksessa siten, että kulloinkin liidulla merkityt kivet voitiin poistaa. Rauniosta piirrettiin, valokuvattiin ja vaaittiin pinta- ja pohjataso sekä leikkaus.

#### Raunion pinta

Raunio 4 oli rakennettu pienen kalliokumpareen päälle ja sen sijaintikorkeus oli n.25.0m mpy. Kooltaan raunio oli n.5x7m ja sen korkeus oli n.30cm. Jo ennen kasvillisuuden poistoa voitiin raunion keskellä todeta pitkänomainen painauma, joka oli hieman muuta rauniota alempana. Kasvillisuuden poiston jälkeen näkyi selvemmin raunion keskellä oleva "arkkumainen" alue, joka oli lähinnä W-E-suuntainen. Tätä aluetta kehystivät isohkot kivet (halkaisijaltaan n.40-90cm). Itse "arkkumaisen" osan keskusta oli täytetty suurimaksi osaksi punaisella laattamaisella hiekkakivellä. Muutoin raunio oli kauttaaltaan täytetty pienehköillä kivillä. Raunion SW-puolelta oli jonkinverran valunut kiviä alas kalliokumpareelta.

#### Raunion pohja

Kun raunion kivitäytettä alettiin purkaa, paljastui keskustan "arkkumainen" painauma kokonaisuudessaan. Kooltaan se oli n.240x160cm ja sitä reunusti suurehkoista kivistä tehty kehä. Osittain tätä kehää näytti reunustavan toinen rikkonaisempi kivikehä. "Arkkumaisen" alueen N-puolelta tuli esiin pieni kivikehä, jonka halkaisija oli n.100cm. Tämä kehä oli tehty halkaisijaltaan n.40-60cm:n kokoisista kivistä. Raunion pohjalle pyrittiin jättämään kivikehien lisäksi vain suurimmat kivet; kaikki maa ja pikkukivet poistettiin.

### 3.2 Raunio 4:n löydöt

Rauniosta tuli hiiltä sekä "arkkumaisen" painauman että pyöreän kivikehän kohdalta. "Arkkumaisesta" osasta hiili tuli sekä aivan pinnasta että syvempää läheltä pohjaa. Pyöreästä kivikehästä hiili tuli läheltä pohjaa. Raunion länsireunasta ruudusta 9/9 löytyi luunpala, joka todennäköisesti on pikkunisäkkään hampaasta.

### 3.3 Kylkiäinen eli sekundääriraunio

#### Kaivausmetodiikka

Tämäkin raunio jaettiin pääilmansuuntien mukaan 4:ään osaan siten, että raunion poikkileikkaus tuli kulkemaan W-E-linjan mukaisesti. Raunio kaivettiin 1:ssä kerroksessa ja siitä piirrettiin, valokuvattiin ja vaaittiin pinta ja pohja sekä leikkaus.

#### Raunion pinta

Tämä ns. kylkiäinen eli sekundääriraunio sijaitsi raunio 4:n N-puolella n.1m:n päässä siitä ja sen sijaintikorkeus oli n.25.0m mpy. Pintakasvillisuuden poiston jälkeen raunio alkoi hahmottua; se oli kooltaan n.3x3m ja korkeudeltaan n.15cm. Raunion N-puoli oli päässyt valumaan kalliossa olevaan syvennykseen. Raunion S- ja E-puolella hahmottui pienistä kivistä (halkaisijaltaan n.20-40cm) tehtyä kehää.

#### Raunion pohja

Raunion keskustan täytteenä ollut punainen laattamainen hiekkakivi poistettiin. Näin saatiin reunan kehä esille. Kuten jo pintakiveyksen kohdalla voitiin todeta, kehä oli ehjä raunion W-, S- ja E-puolella. N-puolella kehä on todennäköisesti ollut, mutta se on tuhoutunut valumalla alas. Raunion halkaisija oli n.2m. Rauniosta ei tullut mitään löytöjä.

### 3.4 Raunio 2

#### Kaivausmetodiikka

Rauniossa käytettiin edellisen kaltaista menetelmää eli se jaettiin pääilmansuuntien mukaan 4:ään sektoriin. Tässäkin rauniossa voitiin havaita keskellä N-S-suuntainen painauma, joten raunion poikkileikkaus tuli kulkemaan N-S-linjan mukaan. Raunio kaivettiin 1:ssä kerroksessa siten, että liidulla merkityt kivet voitiin poistaa. Rauniosta piirrettiin, valokuvattiin ja vaaittiin pinta ja pohja sekä leikkaus.

#### Raunion pinta

Raunio oli rakennettu laajahkon kalliokumpareen S-reunaan ja kooltaan se oli n.6x4m ja korkeudeltaan n.30cm. Sijaintikorkeus oli n. 23.0m mpy. Pintakasvillisuuden poiston jälkeen tulivat keskustan "arkkumaista" osaa reunustavat kivet esille. Suurimmat kivet olivat raunion W-puolella. Muutoin raunio oli täytetty pienehköillä kivillä.

### Raunion pohja

Raunion täytteenä oleva, kooltaan pienehkö, kivitäyte purettiin ja sen alta paljastui "arkkumaisen" painauman ympäriltä kivikehää, jonka kivien halkaisija oli n.40-100cm. Kehä oli ehjä vain N- ja E-sivuiltaan. Raunion S- ja W-puolella kivet olivat osittain vierineet alas. Kivikehän koko oli n.280x180cm. Rauniosta ei tullut mitään löytöjä.

### 4. TULKINTA RAUNIOISTA

Koska raunioista ei tullut ajoittavaa esineistöä, on niiden ajoituksessa käytettävä sijaintikorkeuksia, jotka tosin antavat vain karkean ajoituksen. Sijaintikorkeuden perusteella nämä 3 rauniota ajoittuisivat siis pronssikauden loppupuolelle (ks. Salo 1981 ss.14-15, 332-333 ja Tiitinen 1988 s.85).

Raunioista paljastuneet kehärakenteet viittaavat todennäköisesti niissä olleisiin ruumishautauksiin, joista meille ei ole jäänyt muuta merkkiä kuin kivikehät raunioissa.

### 5. KIVIPÖYDÄT

Koekuopituksen rinnalla tehtiin pintapuolinen tutkimus kivipöytien ympäristössä siten, että maa tutkittiin n.50cm:n etäisyydeltä niiden ympäriltä. Kivipöytiä ympäröivästä maasta otettiin maanäyte ja siitä tutkittiin fosfaattipitoisuus. Näytteistä saadut arvot vaihtelivat 1-3 välillä. Kivipöydät ovatkin alunperin olleet paljaan kallion päällä ja maa on vähitellen kertynyt niiden ympärille. Kivipöydistä (epävarmoja) 2 sijaitti aivan rauniossa 14 kiinni. Nämä kivipöydät olivat huomattavasti suurempia kuin muut 3 kivipöytää, jotka sijaittivat raunioiden 11 ja 13 välissä.

### 6. KOEKUOPITUS

#### Kaivausmetodiikka

Koekuopitusalueen suuruus oli kaikkiaan n.450x50m. Tälle alueelle linjat pyrittiin vetämään pääilmansuuntien mukaan. Koekuoppien koko oli n.50x50cm ja kukin koekuoppa kaivettiin joko puhtaaseen



maahan tai kallioon asti. Kaivettavien koekuoppien välit vaihtelivat eri koekuopitusalueilla riippuen ympäröivästä maastosta. Kukin koekuoppa kaivettiin lastoin, paitsi alue B, jossa kuopat kaivettiin lapioilla ja maa seulottiin. Koekuopitusalueet valittiin kasvillisuuden ja maaston pinnanmuodostuksen mukaan. Koekuopista otettiin näytteet 30cm:n syvyydeltä. Jälkitöiden yhteydessä näytteistä tutkittiin, ns. spot-testillä, niissä olevat fosfaattipitoisuudet, jotka luokiteltiin näytteen sinisyysasteen voimakkuuden mukaan arvoilla 1-5. Näistä arvoista 4-5 voidaan katsoa syntyneen ihmistoiminnan tuloksena. Tällaisella testillä voidaan saada vain karkea arviointi näytteen sisältämästä fosfaattimäärästä. Koekuopituksen tarkoituksena oli selvittää mahdollisen asuinpaikan sijaintia.

### 6.1 Koekuopitusalueet

#### Alue A

Alue A sijaitsi rauniosta 1 pohjoiseen. Alueelle tehtiin kaikkiaan 16 koekuoppaa 10m:n välein. Maasto oli havupuuvaltaista ja aluskasvillisuutena oli varpukasveja. Alueen näytteistä saadut fosfaattiarvot olivat lähinnä 1-2 välillä (ks. liitteet 3 ja 8:1).

#### Alue B

B-alue sijaitsi raunio 4:n pohjoispuolella. Tälle alueelle tehtiin koekuopat 17-37 10m:n välein. Maasto oli havupuuvaltaista, jokunen pieni koivu oli seassa. Aluskasvillisuutena oli varpukasveja. Näytteistä saadut fosfaattipitoisuudet liikkuivat 3-4:n välillä. Koekuoppien 34-36 näytteistä saatiin testissä arvoksi 4 (ks. liitteet 3 ja 8:1-2).

#### Alue C

Tämä alue sijaitsi edellisistä suoraan pohjoiseen lähellä pellonreunaa. Paikalla kasvoi pitkää ruohoa ja saniaista. Koekuopat 38-46 tehtiin 1.5m:n välein. Näytteistä saadut arvot vaihtelivat 1-2:n välillä. Koekuopista 45-46 tuli fosfaattiarvoksi 4. (ks. liitteet 3 ja 8:2).

#### Alue D

Alue sijaitsi edellisestä koekuopitusalueesta itään. Maasto oli edelleen havupuuvaltaista, joukossa oli muutama kataja. Aluskasvillisuutena oli varpukasveja. Koekuopat 47-70 tehtiin 5m:n välein.

Pääasiassa fosfaattiarvot olivat 1-3:n luokkaa. Koekuoppien 54 ja 57 näytteistä tuli arvoksi 4 (ks. liitteet 3 ja 8:2-3).

#### Alue E

Tämä sijaitti koekuopitusalueesta D koilliseen. Kasvillisuutena oli havupuita ja varpuja. Siellä täällä joukossa kasvoi koivua. Tällä alueella olivat koekuopat 71-116, jotka tehtiin 10m:n välein loivasti viettävälle rinteelle. Näytteistä saadut tulokset olivat 1-4:n välillä. Koekuopista 78-80, 84, 90-91, 94 ja 97 tuli näytteiden arvoksi 4 (ks. liitteet 3 ja 8:3-5).

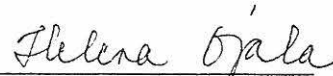
#### 7. TULKINTA KOEKUOPITUKSESTA

Tämän näytteenottoasteikon mukaan arvot 4-5 luokitellaan ihmisen aikaansaannoksiksi. Arvot 1-3 ovat siis alueen luonnollisia fosfaattipitoisuuksia. Kaikkiaan 116:sta koekuopasta saatiin 16:sta koekuopasta fosfaatin sinisyysasteeksi arvo 4. Nämä koekuopat olivat hajallaan siellä täällä ilman, että ne muodostivat tiettyä keskittettyä aluetta. Tämän perusteella voitaisiinkin sanoa, että asuinpaikka ei todennäköisesti ole sijainnut kyseessä olevan tutkimusalueen kohdalla. Jos alueella kuitenkin tehtäisiin tarkempaa tutkimusta, se olisi syytä tehdä E-alueella.

Raumalla 28.9.1989



Prof. Unto Salo



HuK Helena Ojala

KÄYTETYT LÄHTEET:

Salo 1981

Unto Salo, Satakunnan historia I, 2.  
Satakunnan pronssikausi. Rauma 1981.

Tiitinen 1988

Teija Tiitinen, Rauman seudun varhais-  
metallikautiset hautarauniot. Pro gradu-  
työ Turun yliopiston arkeologian laitok-  
sella.

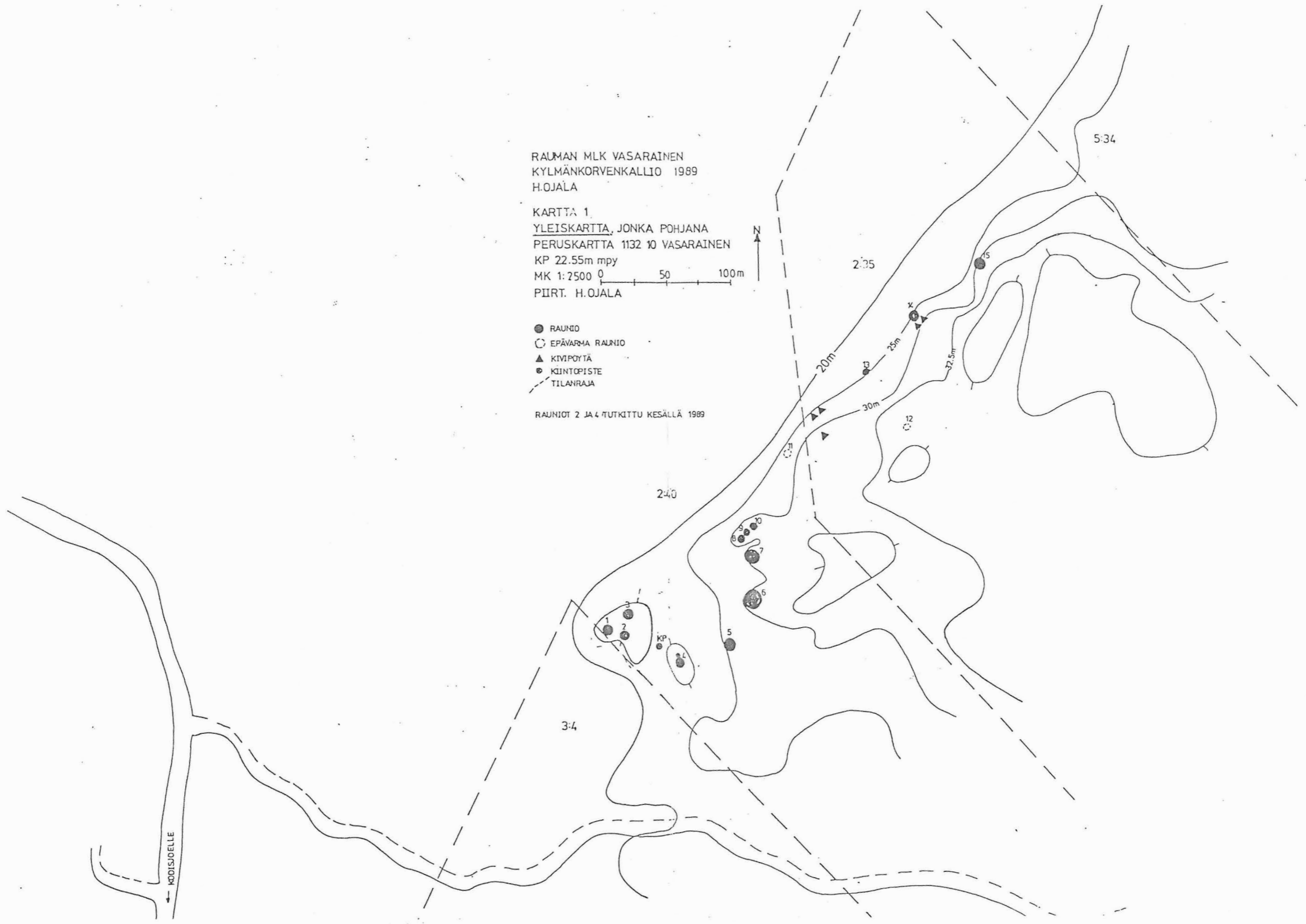


RAUMAN MLK VASARAINEN  
KYLÄNKORVENKALLIO 1989  
H.OJALA

KARTTA 1  
YLEISKARTTA, JONKA POHJANA  
PERUSKARTTA 1132 10 VASARAINEN  
KP 22.55m mpy  
MK 1:2500 0 50 100m  
PIIRT. H.OJALA

- RAUNIO
- EPÄVARMA RAUNIO
- ▲ KIVIPOYTÄ
- KIINTOPISTE
- - - TILANRAJA

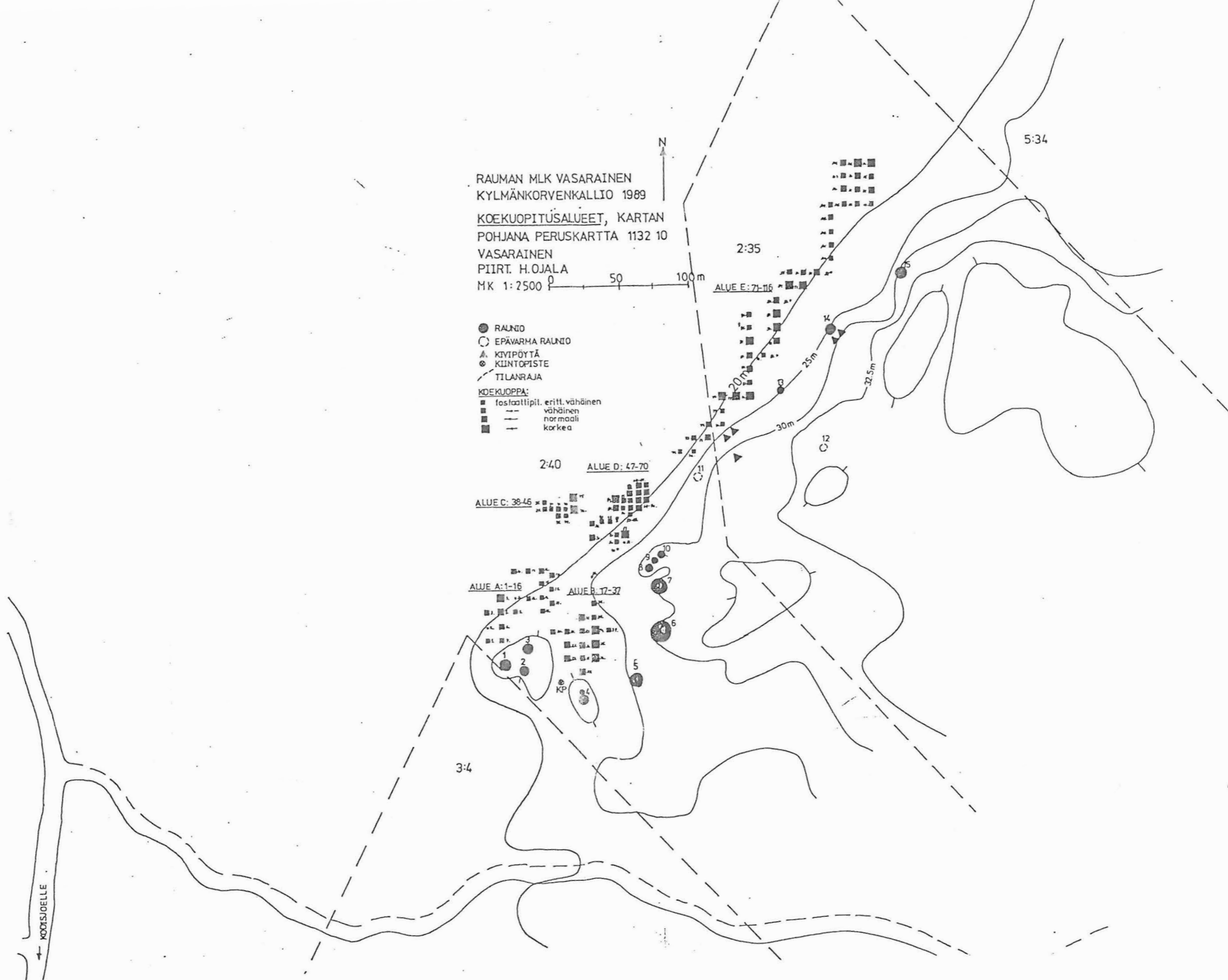
RAUNIO 2 JA 4 TUTKITTU KESÄLLÄ 1989



RAUMAN MLK VASARAINEN  
 KYLMÄNKORVENKALLIO 1989  
 KOE KUOPITUSALUEET, KARTAN  
 POHJANA PERUSKARTTA 1132 10  
 VASARAINEN  
 PIIRT. H. OJALA  
 MK 1:2500

- RAUNIO
- EPÄVARMA RAUNIO
- ▲ KIVIPOYTÄ
- ⊙ KIINTOPISTE
- - - TILANRAJA

- KOEKUOPPA:
- fosfaattipit. eritt. vähäinen
  - vähäinen
  - ▨ normaali
  - ▩ korkea



RAUMAN MLK VASARAINEN KYLMÄNKORVENKALLIO 1989  
Mustavalkonegatiivit. Kuvat ottanut Helena Ojala (HO) ja  
 Ilse-Mari Söderholm (IMS).

- TYA 17001 Koekuopitusalue B. Hautaraunio 4 jää vasemmalle puolel-  
 le. SE. HO. 7.6.  
 17002 Koekuopitusalue B. Hautaraunio 4 jää taakse. S. HO. 7.6.  
 17003 Koekuopitusalue A. SW. HO. 7.6.  
 17004 Koekuopitusalue A. NE. HO. 7.6.  
 17005 Koekuopitusalue D. NW. HO. 7.6.  
 17006 Koekuopitusalue D. W. HO. 7.6.  
 17007 Sekundääriraunio eli kylkiäinen pintaturpeen poiston  
 jälkeen. NE. IMS. 8.6.  
 17008 Raunio 4:n koillinen ja luodesektorit pintaturpeen  
 poiston jälkeen. W. IMS. 8.6.  
 17009 Raunio 4:n kaakko- ja lounaissektorit pintakasvilli-  
 suuden poiston jälkeen. W. IMS. 8.6.  
 17010 Yleiskuva raunioista. N. IMS. 8.6.  
 17011 Yleiskuva raunioista. SE. IMS. 8.6.  
 17012 Yleiskuva kaivauspaikalta. Kuvassa Krista, Päivi, Ilse-  
 Mari, Anne-Mari, Arto ja Pasi. SE. HO. 12.6.  
 17013 Koekuopitusalue E. NW. HO. 12.6.  
 17014 Koekuopitusalue E. NE. HO. 12.6.  
 17015 Raunio 4:n profiili W-E, 9-10m. S. IMS. 13.6.  
 17016 Raunio 4:n profiili W-E, 9-10m. S. IMS. 13.6.  
 17017 Raunio 4:n profiili W-E, 8-9m. S. IMS. 13.6.  
 17018 Vikalaukaus. 13.6.  
 17019 Raunio 4:n profiili W-E, 7-8m. S. IMS. 13.6.  
 17020 Raunio 4:n profiili W-E, 10-11m. S. IMS. 13.6.  
 17021 Raunio 4:n profiili W-E, 11-12m. S. IMS. 13.6.  
 17022 Raunio 4:n profiili W-E, 12-13m. S. IMS. 13.6.  
 17023 Raunio 4:n profiili W-E, 13-14m. S. IMS. 13.6.  
 17024 Sekundääriraunion profiili W-E, 0-1.5m. S. IMS. 15.6.  
 17025 Sekundääriraunion profiili W-E, 1.5-3m. S. IMS. 15.6.  
 17026 Raunio 4:n pohjataso. SE. HO. 15.6.  
 17027 Raunio 4:n kaakkois- ja koillissektorit pohjatasossa.  
 N. HO. 15.6.  
 17028 Raunio 4:n kaakkois- ja koillissektorit pohjatasossa.  
 N. HO. 15.6.  
 17029 Raunio 4:n lounais- ja luodesektorit pohjatasossa.  
 N. HO. 15.6.  
 17030 Raunio 4:n koillis- ja kaakkoissektorit pohjatasossa.  
 W. HO. 15.6.  
 17031 Sekundääriraunio pohjatasossa. NE. HO. 16.6.  
 17032 Sekundääriraunio pohjatasossa. S. HO. 16.6.  
 17033 Raunio 2:n pinta. NE. HO. 16.6.  
 17034 Raunio 2:n pinta. N. HO. 16.6.  
 17035 Raunio 2:n pinta. SW. HO. 16.6.  
 17036 Raunio 2:n profiili S-N, 10-12m. E. IMS. 20.6.  
 17037 Raunio 2:n profiili S-N, 12-14m. E. IMS. 20.6.  
 17038 Raunio 2:n profiili S-N, 8-10m. E. IMS. 20.6.  
 17039 Raunio 2:n profiili S-N, 6-8m. E. IMS. 20.6.  
 17040 Raunio 2:n pohjataso. NE. HO. 21.6.  
 17041 Raunio 2:n kehärakenne. SE. HO. 21.6.  
 17042 Raunio 2:n kehä. NE. HO. 21.6.  
 17043 Koekuopitusalue E. SE. HO. 26.6.  
 17044 Koekuopitusalue C. SE. HO. 26.6.  
 17045 Erillään oleva kivipöytä. SE. HO. 26.6.  
 17046 Kahden kivipöydän ryhmä, jossa entisöity kivipöytä.  
 SE. HO. 26.6.

- TYA 17047 Kahden epävarman kivipöydän ryhmä. SE. HO. 26.6.  
17048 Raunio 2 ennallistettuna. NE. HO. 26.6.  
17049 Raunio 4 ja sekundääriraunio ennallistettuna. SE.  
HO. 26.6.  
17050 Raunio 1. NE. HO. 27.6.  
17051 Raunio 1. NE. HO. 27.6.  
17052 Raunio 3. E. HO. 27.6.  
17053 Raunio 3. N. HO. 27.6.  
17054 Raunio 5. SE. HO. 27.6.  
17055 Raunio 5. NE. HO. 27.6.  
17056 Raunio 6. E. HO. 27.6.  
17057 Raunio 6. NE. HO. 27.6.  
17058 Raunio 7. E. HO. 27.6.  
17059 Raunio 7. NE. HO. 27.6.  
17060 Raunio 8. NE. HO. 27.6.  
17061 Raunio 8. E. HO. 27.6.  
17062 Raunio 10. NE. HO. 27.6.  
17063 Raunio 10. SE. HO. 27.6.  
17064 Raunio 9. E. HO. 27.6.  
17065 Vikalaukaus. 27.6.  
17066 Raunio 9. SE. HO. 27.6.  
17067 Raunio 11. E. HO. 27.6.  
17068 Raunio 11. SE. HO. 27.6.  
17069 Raunio 13. E. HO. 27.6.  
17070 Raunio 13. SE. HO. 27.6.  
17071 Raunio 12. SW. HO. 27.6.  
17072 Raunio 12. SE. HO. 27.6.  
17073 Raunio 15. SE. HO. 27.6.  
17074 Raunio 15. SE. HO. 27.6.  
17075 Raunio 14. E. HO. 27.6.  
17076 Raunio 14. NE. HO. 27.6.



## RAUMAN MLK VASARAINEN KYLMÄNKORVENKALLIO 1989

Diakuvat. Kuvat ottanut Helena Ojala (HO) ja Ilse-Mari Söderholm (IMS).

- TYA 213:1 Koekuopitusalue B. Hautaraunio 4 jää vasemmalle. SE. HO. 7.6.
- 213:2 Koekuopitusalue B. Hautaraunio jää taakse. S. HO. 7.6.
- 213:3 Koekuopitusalue A. SW. HO. 7.6.
- 213:4 Koekuopitusalue A. NE. HO. 7.6.
- 213:5 Koekuopitusalue D. NW. HO. 7.6.
- 213:6 Koekuopitusalue D. W. HO. 7.6.
- 213:7 Sekundääriraunio eli kylkiäinen pintakasvillisuuden poiston jälkeen. NE. IMS. 7.6.
- 213:8 Sekundääriraunio pintakasvillisuuden poiston jälkeen. NE. IMS. 7.6.
- 213:9 Raunio 4:n koillinen ja luodesektorit pintakasvillisuuden poiston jälkeen. W. IMS. 7.6.
- 213:10 Raunio 4:n kaakkois- ja lounaissektorit pintaturpeen poiston jälkeen. W. IMS. 7.6.
- 213:11 Yleiskuva rauniosta 4 ja sekundäärirauniosta. N. IMS. 7.6.
- 213:12 Yleiskuva rauniosta 4 ja sekundäärirauniosta. SE. IMS. 7.6.
- 213:13 Yleiskuva kaivauksilta. Kuvassa Krista, Päivi, Ilse-Mari, Anna-Mari, Arto ja Pasi. SE. HO. 12.6.
- 213:14 Koekuopitusalue E. NW. HO. 12.6.
- 213:15 Koekuopitusalue E. NE. HO. 12.6.
- 213:16 Raunio 4:n profiili W-E, 9-10m. S. IMS. 13.6.
- 213:17 Raunio 4:n profiili W-E, 8-9m. S. IMS. 13.6.
- 213:18 Raunio 4:n profiili W-E, 7-8m. S. IMS. 13.6.
- 213:19 Raunio 4:n profiili W-E, 10-11m. S. IMS. 13.6.
- 213:20 Raunio 4:n profiili W-E, 11-12m. S. IMS. 13.6.
- 213:21 Raunio 4:n profiili W-E, 12-13m. S. IMS. 13.6.
- 213:22 Raunio 4:n profiili W-E, 13-14m. S. IMS. 13.6.
- 213:23 Vikalaukaus. 15.6.
- 213:24 Sekundääriraunion profiili W-E, 0-1.5m. S. IMS. 15.6.
- 213:25 Sekundääriraunion profiili W-E, 1.5-3m. S. IMS. 15.6.
- 213:26 Raunio 4:n pohja. SE. HO. 15.6.
- 213:27 Raunio 4:n kaakko- ja koillissektorit pohjassa. N. HO. 15.6.
- 213:28 Raunio 4:n lounais- ja luodesektorit pohjassa. N. HO. 15.6.
- 213:29 Raunio 4:n koillis- ja kaakkoissektorit pohjassa. W. HO. 15.6.
- 213:30 Sekundääriraunio pohjassa. NE. HO. 16.6.
- 213:31 Raunio 2:n pinta. NE. HO. 16.6.
- 213:32 Raunio 2:n pinta. N. HO. 16.6.
- 213:33 Raunio 2:n pinta. SW. HO. 16.6.
- 213:34 Raunio 2:n profiili S-N, 10-12m. E. IMS. 20.6.
- 213:35 Raunio 2:n profiili S-N, 12-14m. E. IMS. 20.6.
- 213:36 Raunio 2:n profiili S-N, 8-10m. E. IMS. 20.6.
- 213:37 Raunio 2:n profiili S-N, 6-8m. E. IMS. 20.6.
- 213:38 Raunio 2:n pohjataso. NE. HO. 21.6.
- 213:39 Raunio 2:n kehärakenne. NE. HO. 21.6.
- 213:40 Raunio 2:n kehärakenne. SE. HO. 21.6.
- 213:41 Raunio 2:n kehärakenne. NE. HO. 21.6.
- 213:42 Koekuopitusalue E. SE. HO. 26.6.
- 213:43 Koekuopitusalue C. SE. HO. 26.6.
- 213:44 Erillään oleva kivipöytä. SE. HO. 26.6.

- TYA 213:45 Kahden kivipöydän ryhmä, jossa entisöity kivipöytä.  
SE. HO. 26.6.
- 213:46 Kahden epävarman kivipöydän ryhmä. SE. HO. 26.6.
- 213:47 Raunio 2 ennallistettuna. NE. HO. 26.6.
- 213:48 Raunio 4 ja sekundääriraunio ennallistettuna. SE.  
HO. 26.6.
- 213:49 Kahden epävarman kivipöydän ryhmä. SW. HO. 27.6.
- 213:50 Kahden epävarman kivipöydän ryhmä. NW. HO. 27.6.
- 213:51 Kahden epävarman kivipöydän ryhmä. NW. HO. 27.6.

## RAUMAN MLK VASARAINEN KYLMÄNKORVENKALLIO 1989

Kaivauskartat

1. Yleiskartta mk 1:1200
2. Raunio 4 ja kylkiäinen pintataso mk 1:20
3. Raunio 4 ja kylkiäinen pohjataso mk 1:20
4. Raunio 2 pintataso mk 1:20
5. Raunio 2 pohjataso mk 1:20
6. Raunio 4:n ja kylkiäisen profiilit mk 1:20
7. Raunio 2:n profiili mk 1:20
8. Koekuopitusalueet mk 1:1200

RAUMAN MLK VASARAINEN KYLMÄNKORVENKALLIO 1989  
Hiilinäytteet

TYA 493:2 Hiiltä rauniosta 4, ruudusta 9/9 70g.

TYA 493:3 Hiiltä rauniosta 4, ruudusta 12/11 2g.

TYA 493:4 Hiiltä rauniosta 4, ruudusta 10/12 3g.

TYA 493:5 Hiiltä koekuopasta nro 57, alueelta D 58g.

Koekuopan numero	Sinisyysaste ilmoitettu 1-5	Maa kohdassa, josta näyte	Koekuopan syvyys	Muuta
1	1	punertava hiekka	54 cm	
2	-	ei näytettä	-	kalliota
3	2	hiekkaa	55	
4	4	hiekkaa	50	
5	3	hiekkaa	58	
6	2	hiekkaa	48	
7	1	hiekkaa	51	
8	1	hiekan- ja savensekainen	58	
9	-	ei näytettä	-	kiviä, vettä
10	2	hiekkaa	48	
11	2	hiekkaa	54	
12	1	hiekan- ja savensekainen	48	
13	1	hiekkaa	53	
14	1	hiekkaa	62	
15	1	hiekkaa	50	
16	2	hiekkaa	58	
17	2	multa	20	
18	1	harmahtava hiekka	45	
19	2	harmahtava hiekka	35	
20	2	hiekan- ja savensekainen	45	
21	2	hiekan- ja savensekainen	42	
22	3	hiekan- ja hiesunsekainen	65	
23	3	hiekan- ja hiesunsekainen	66	
24	3	hiekkaa	58	
25	2	hiekan- ja savensekainen	40	
26	3	hiekkaa	52	
27	2	hiekan- ja savensekainen	42	

Koekuopan numero	Sinisyysaste ilmoitettu 1-5	Maa kohdassa, josta näyte	Koekuopan syvyys	Muuta
28	3	hiekan- ja savensekainen	47 cm	
29	2	tumma multa	35	
30	3	tumma hiekansekainen multa	60	pohjalla kalli
31	-	ei näytettä	-	
32	2	kellertävänruskea hiekka	40	
33	1	hiekka	55	
34	4	hiekka	46	
35	4	hiekka	40	
36	4	karkearakeinen hiekka	44	
37	1	hiekka	42	
38	1	savi	40	
39	1	multa	30	
40	1	punertava hiekansekainen savi	35	
41	2	savi	35	
42	2	savensekainen hiekka	35	
43	1	punertavanruskea hiekka	50	
44	1	punertavanruskea hiekka	35	
45	4	saven- ja hiekansekainen	40	
46	4	savensekainen hiekka	45	
47	1	saven- ja hiekansekainen	40	
48	1	hiekan- ja savensekainen	45	
49	-	ei näytettä	-	kallio
50	1	hiesun- ja hiekansekainen	57	

Koekuopan numero	Sinisyysaste ilmoitettu 1-5	Maa kohdassa, josta näyte	Koekuopan syvyys	Muuta
51	1	saven- ja hiekansekainen	- cm	pohjalla vesi
52	-	ei näytettä	-	
53	3	hiekan- ja savensekainen	48	
54	4	punertavanruskea hiekka	56	
55	2	punertava hiekka	60	pohjalla vesi
56	1	punertava hiekka	35	
57	4	punertava hiekka	52	30 cm:n syvyydeltä hiiltä
58	-	ei näytettä	-	kallio
59	1	savensekainen hiekka	36	
60	2	savensekainen hiekka	38	
61	2	punertava hiekka	47	pohjalla vesi
62	3	kellertävä hiekka	58	
63	1	hiekan- ja savensekainen	43	pohjalla vesi
64	3	punertava hiekka	55	
65	3	ruskeankellertävä karkea hiekka	50	pohjalla vesi
66	3	punaisenruskea hiekka	51	
67	3	punaisenruskea hienkka	49	
68	3	tumma, karkeahko hiekka	57	pohjalla vesi
69	3	punertavanruskea hiekka	59	
70	2	karkea, punertava hiekka	43	pohjalla vesi
71	1	punertavanruskea hiekka	45	

Koekuopan numero	Sinisyyysaste ilmoitettu 1-5	Maa kohdassa, jos ta näyte	Koekuopan syvyys	Muuta
72	1	hiesun- ja savensekainen	55cm	
73	2	saven- ja hiekansekainen	40	pohjalla vesi
74	3	hiekan- ja hiesunsekainen	40	
75	2	hiekan- ja savensekainen	40	
76	1	hiesun- ja hiekansekainen	60	
77	1	hiesun- ja hiekansekainen	45	
78	4	hieno hiekka	50	
79	4	vaalea hiekka	50	
80	4	punertava hiekka	55	
81	2	punertava hiekka	50	
82	3	punertava hiekka	50	
83	3	punertava hiekka	50	
84	4	hiekan- ja hiesunsekainen	65	
85	1	hiekan- ja savensekainen	37	
86	2	tumma multa	43	
87	1	punertava hiekka	54	
88	-	ei näytettä	-	kivi pohjalla
89	3	punertava hiekka	55	
90	4	hiekan- ja hiesunsekainen	52	
91	4	hiekan- ja hiesunsekainen	38	
92	3	hiekan- ja hiesunsekainen	50	
93	-	ei näytettä	-	kallio
94	4	punertava hiekka	55	
95	2	savensekainen hiekka	43	



Koekuopan numero	Sinisyysaste ilmoitettu 1-5	Maa kohdassa, josta näyte	Koekuopan syvyys	Muuta
96	2	harmaa savensekainen hiekka	44 cm	pohjalla vesi
97	4	punertava hiekka	50	
98	3	hieno hiekka	39	
99	-	ei näytettä	-	
100	1	mullansekainen hiekka	42	
101	2	kellertävänruskea, hieno hiekka	40	
102	1	kellertävänruskea, hieno hiekka	45	
103	2	punertavanruskea hiekka	93	
104	2	hieno hiekka	89	
105	2	hiekka	69	
106	3	hieno hiekka	96	
107	2	vaalea hiekka	53	
108	3	vaalea hiekka	61	
109	4	punertava hiekka	60	
110	3	hieno hiekka	65	
111	2	hieno hiekka	46	
112	2	punertava hiekka	55	
113	2	mullansekainen hiekka	41	
114	3	vaalea hiekka	43	
115	2	vaalea, hieno hiekka	52	
116	4	punertava, hieno hiekka	55	



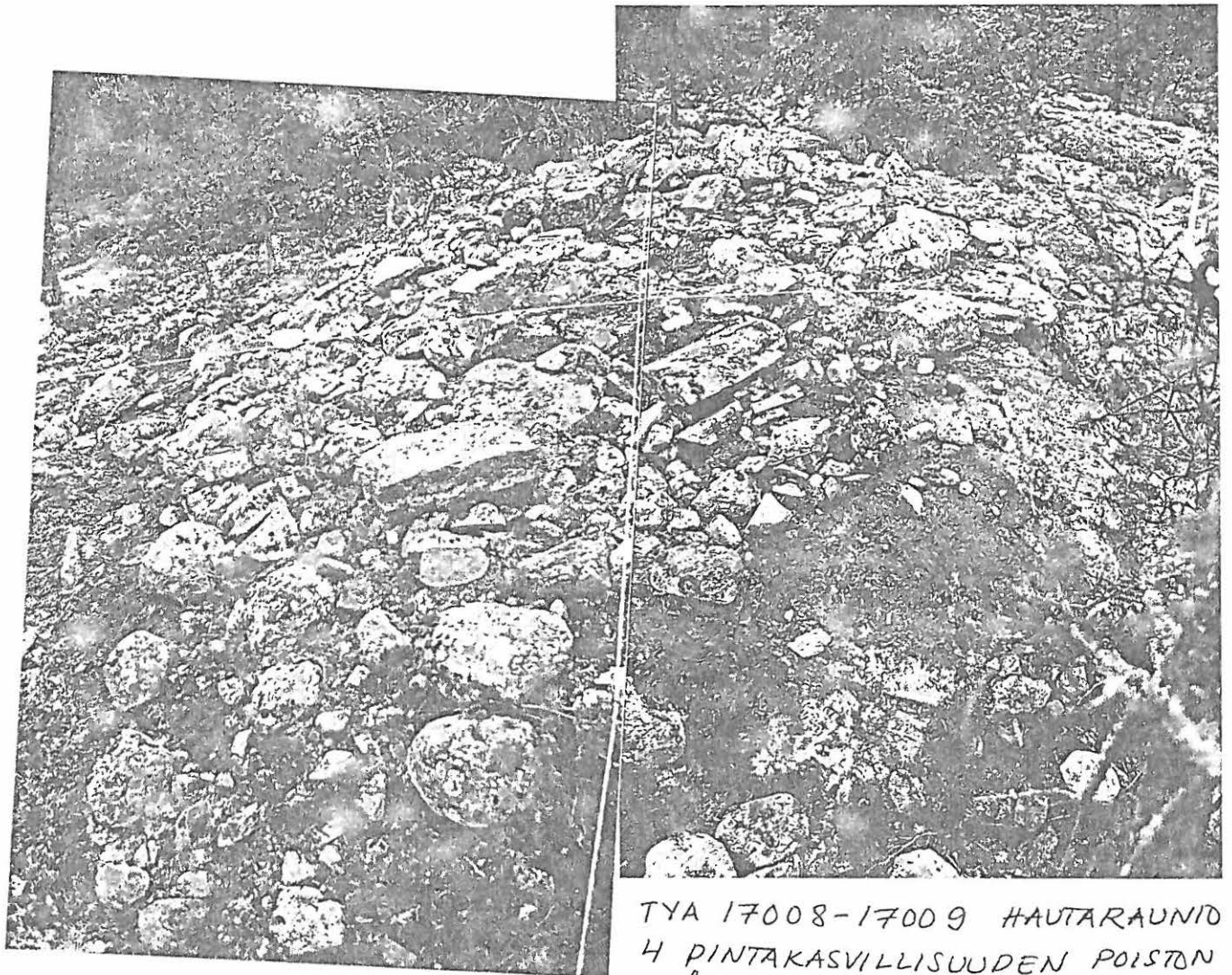
TYA 17010 YLEISKUVA RAUNIOSTA 4



TYA 17011 YLEISKUVA RAUNIOSTA 4 JA SEKUN-  
DÄÄRIRAUNIOSTA



TYA 17007 SEKUNDÄÄRIRAUNIO PINTAKASVILLISUUDEN POISTON JÄLKEEN



TYA 17008-17009 HAUTARAUNIO  
H PINTAKASVILLISUUDEN POISTON  
JÄLKEEN



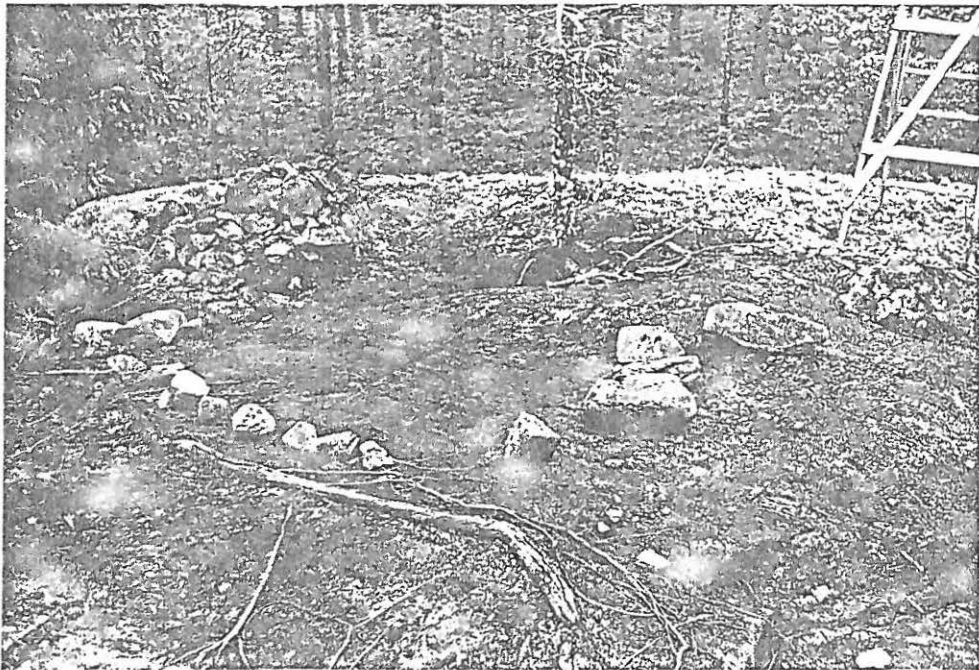
TYA 17026 HAUTARAUNIO 4 KAIVETTUNA POH-  
JAAN, KAAKKOISSEKTORI ETUALALLA



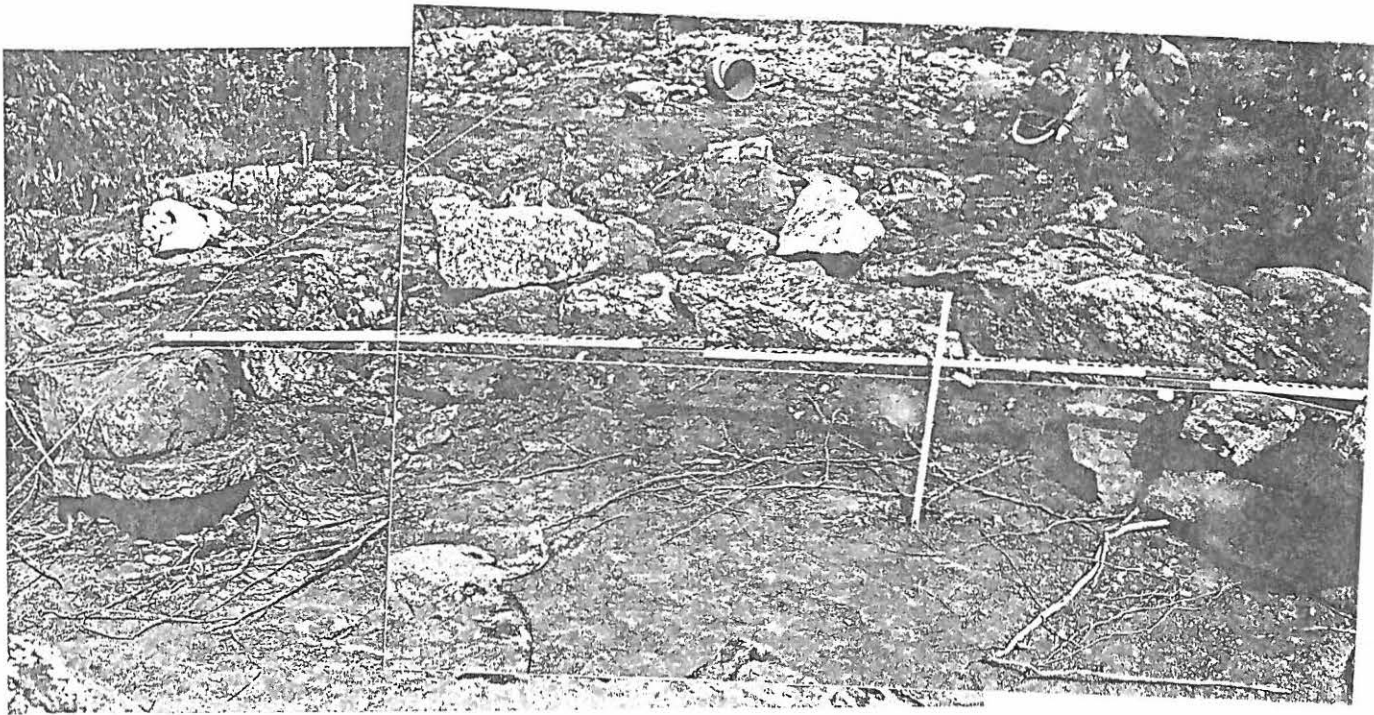
TYA 17027 HAUTARAUNIO 4:N KAAKKO-JA  
KOILLISSEKTORIT; ETUALALLA KOIL-  
LISSEKTORI



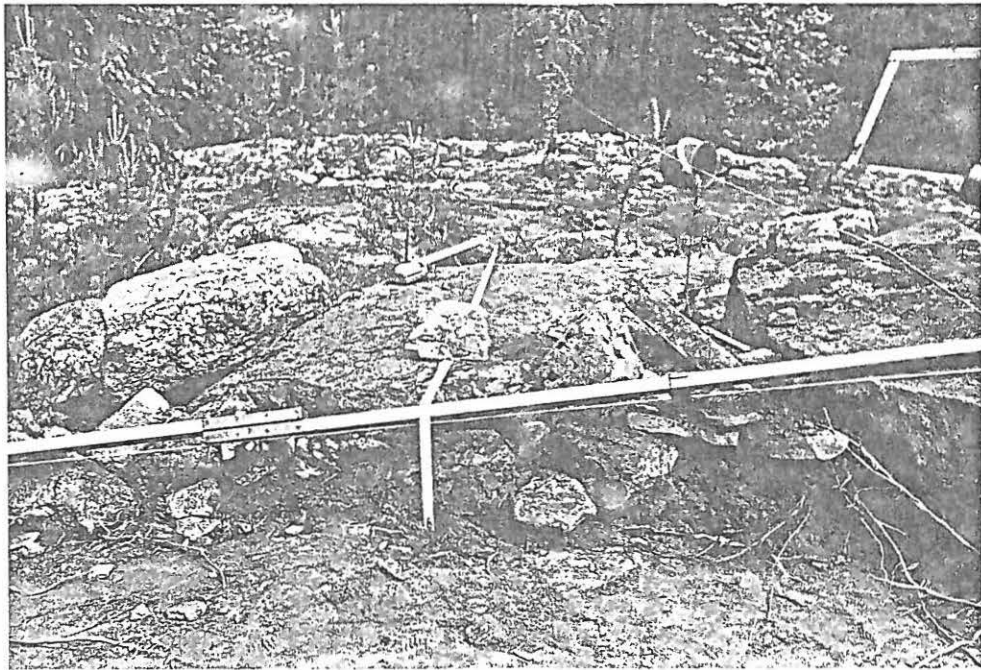
TYA 17030 HAUTARAUNIO 4 POHJASSA, KESKEL-  
LÄ KIVIKEHÄ



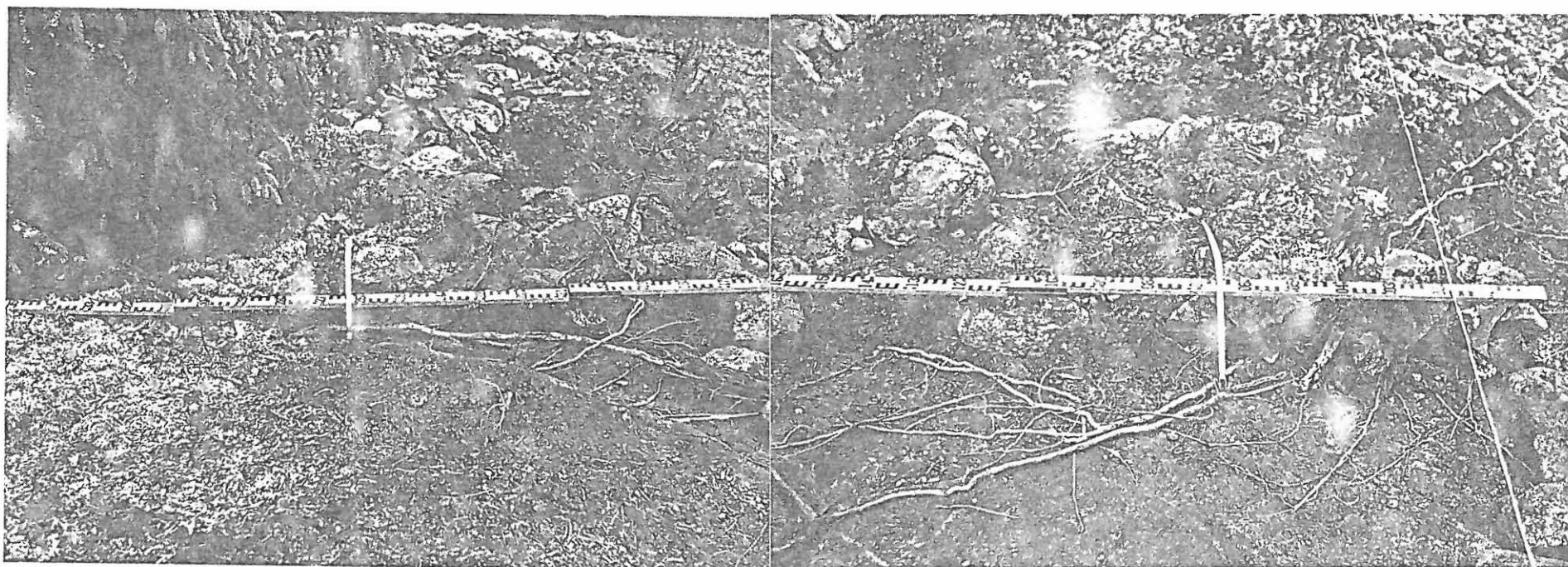
TYA 17032 SEKUNDAÄRIRAUNIO POHJASSA,  
KUVASSA KIVIKEHÄÄ



TYA 17020-17021 HAUTARAUNIO 4:N PROFILI W-E, 10-12 M,  
KIVIKEHÄN KESKUSTAA



TYA 17015 HAUTARAUNIO 4:N PROFILI W-E,  
9-10 M



TYA 17024-17025 SEKUNDAÄRIRAUNION PROFILLI W-E, 0-13 M

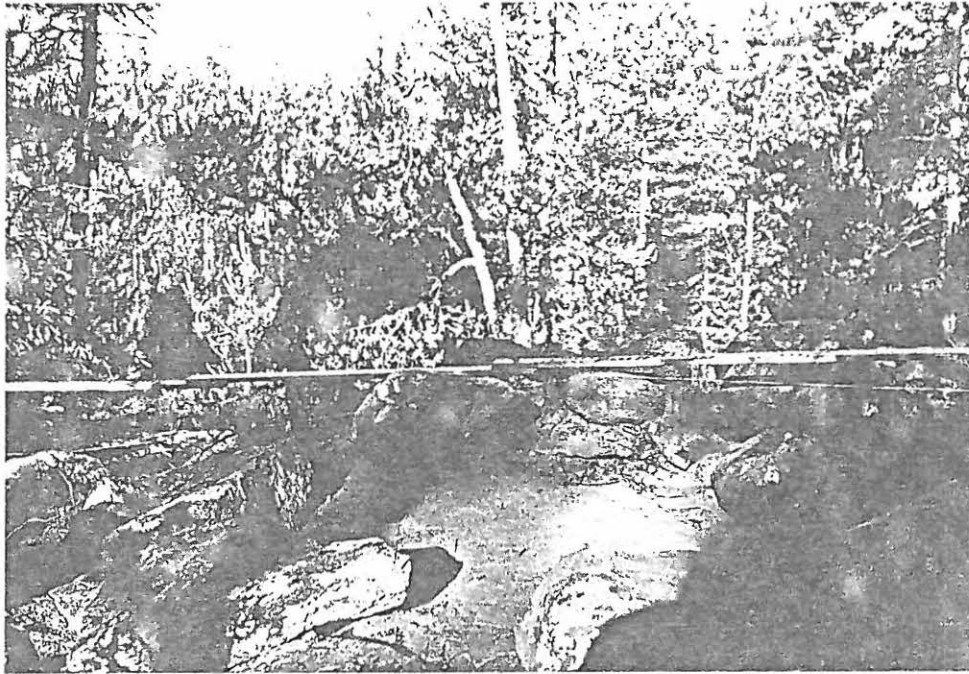


TYA 17034 YLEISKUVA RAUNIOSTA 2

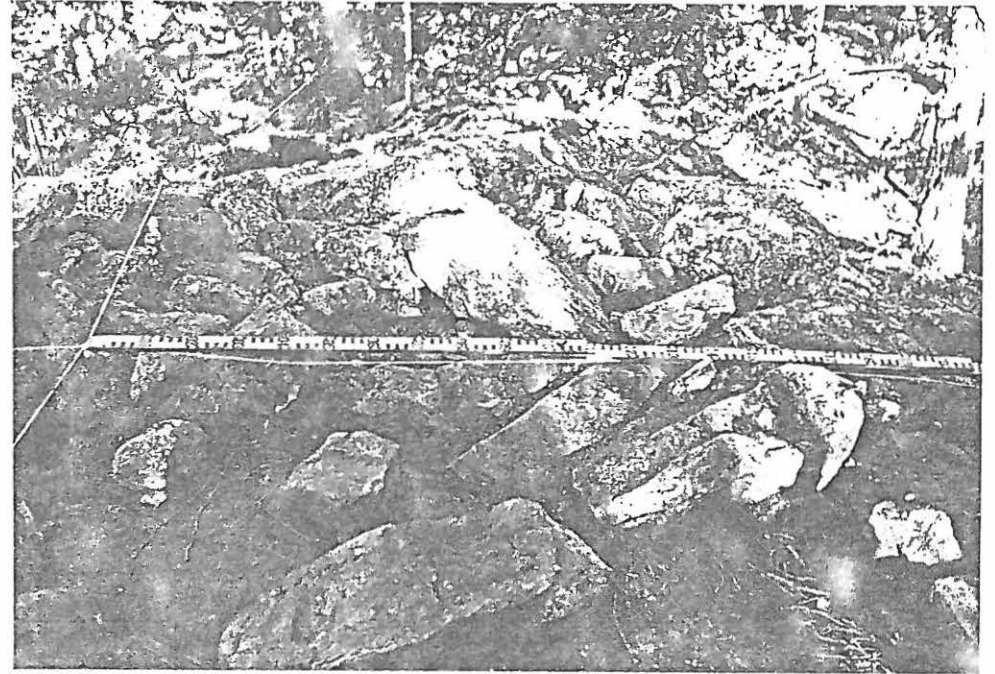


TYA 17041 RAUNIO 2 POHJASSA, KUVASSA NÄ-  
KYÄ KIVIKEHÄ





TYA 17038 RAUNIO 2:N PROFII1I S-N, 8-10 M



TYA 17036 RAUNIO 2:N PROFII1I S-N, 10-12M



TYA 17049 RAUNIO 4 JA SEKUNDAÄRIRAUNIO  
ENNALLISTETTUNA



TYA 17048 RAUNIO 2 ENNALLISTETTUNA

1989

Ajalla 5.6. - 30.6.1989 kairattiin  
2 rauniota ja tertun kokeuopi-  
tusta Rauman mik Vasaraisten  
Kylmänkorvenkalliolla.

RAUNIO 4

TYA 493

RAUMAN MLK

VASARAINEN

luuta :

KYLMÄNKORVI

KALLIO

1. Luuta 1 pala ruudusta 9/9. pala  
löytyi seulasta ja se on mahdollises-  
ti eläimen lampaasta. 1g.

Huulta :

2. Huulta ruudusta 9/9,  $x=080$   $y=060$   
 $z=063$ , osa huulesta tuli heti pinnal-  
ta kivien alta ja osa tuli syven-  
pää läheltä pohjaa. 70g.

3. Huulta ruudusta 12/11,  $x=010$   $y=029$   
 $z=105$ , Huuli tuli pyöreän kivikerän  
sisältä läheltä pohjaa. 2g.

4. Huulta ruudusta 10/12,  $x=067$   $y=070$   
 $z=087$ . Huuli tuli läheltä pohjaa.  
3g.



RAUMAN MLK 1989

VASARAINEN

KYLMÄNKORVENKALLIO

H.OJALA

RAUNIO 2

KARTTA n:o 5

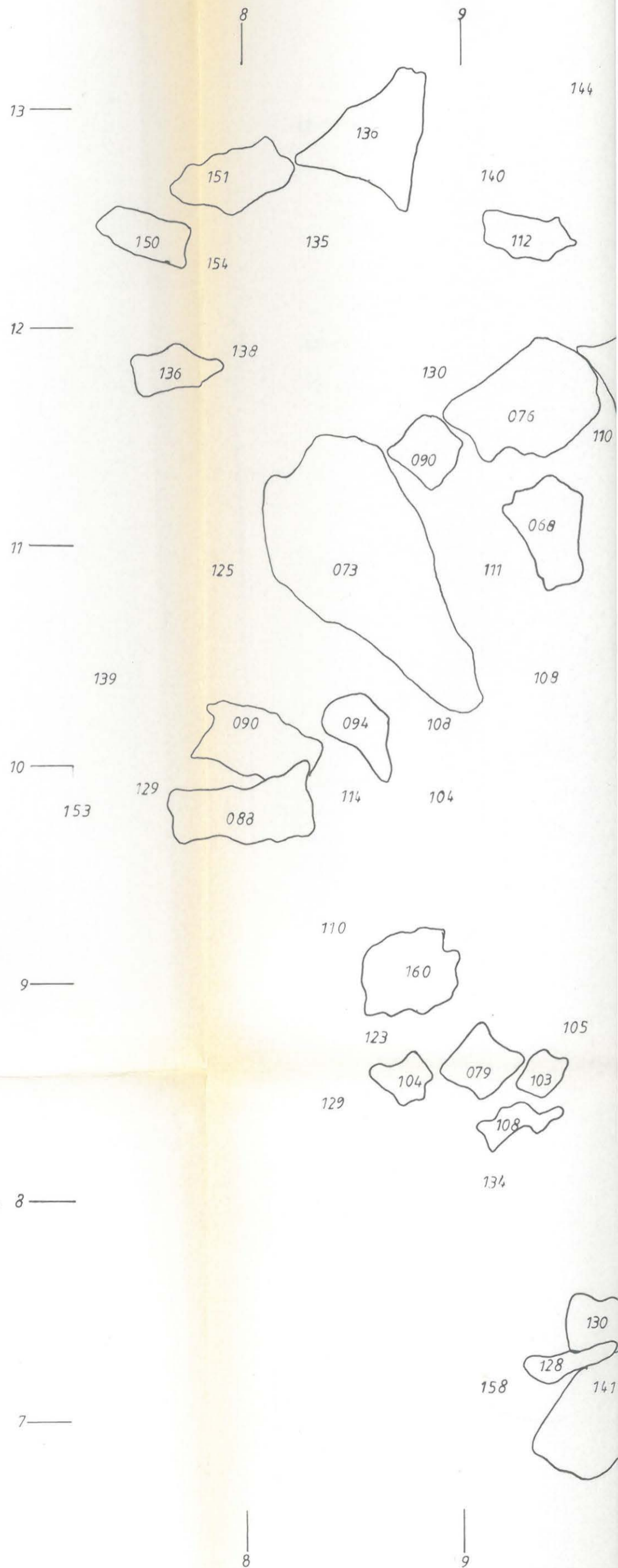
POHJATASO

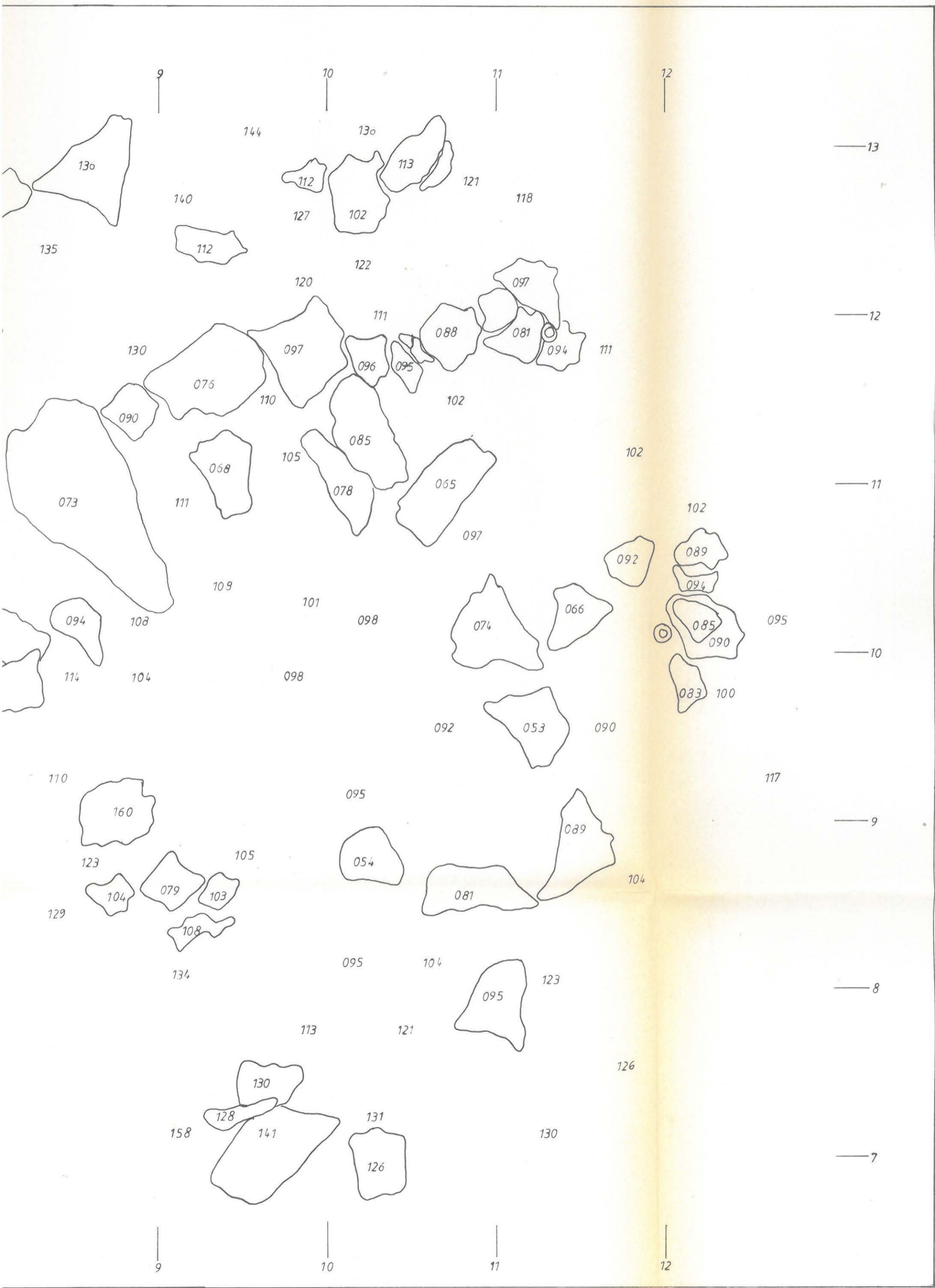
kp 22.55 koje 127

mk 1:20 

piirt. I-M Söderholm

© kanto





RAUMAN MLK 1989

VASARAINEN

KYLMÄNKORVENKALLIO

H. OJALA

RAUNIO 4

KARTTA n:o 6

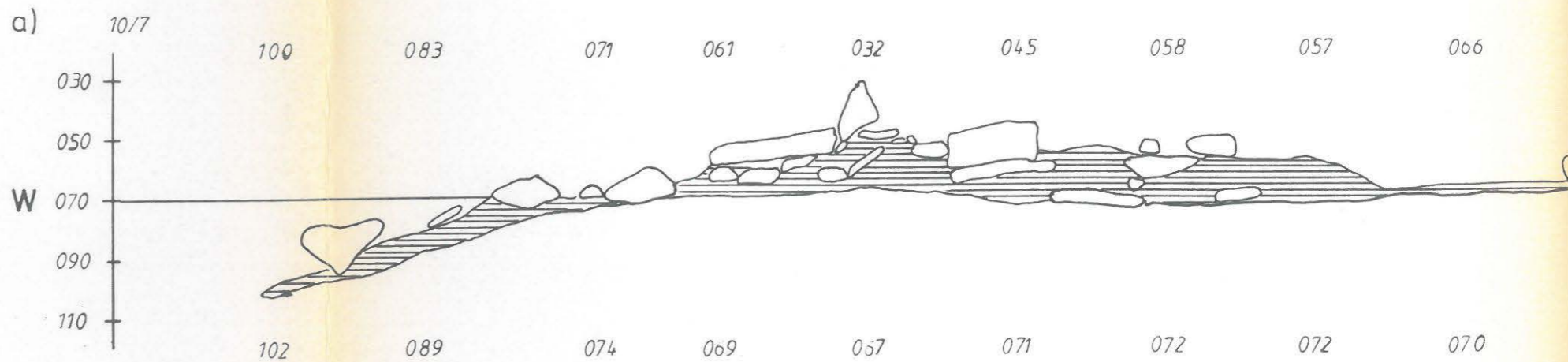
a) W-E profiili 10/7-10/15

b) W-E profiili 15/8-15/11

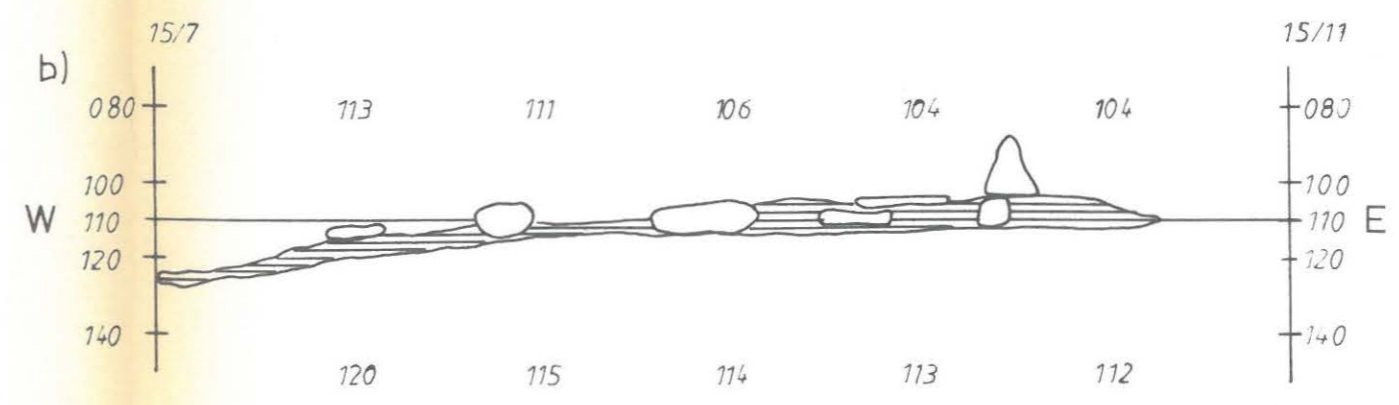
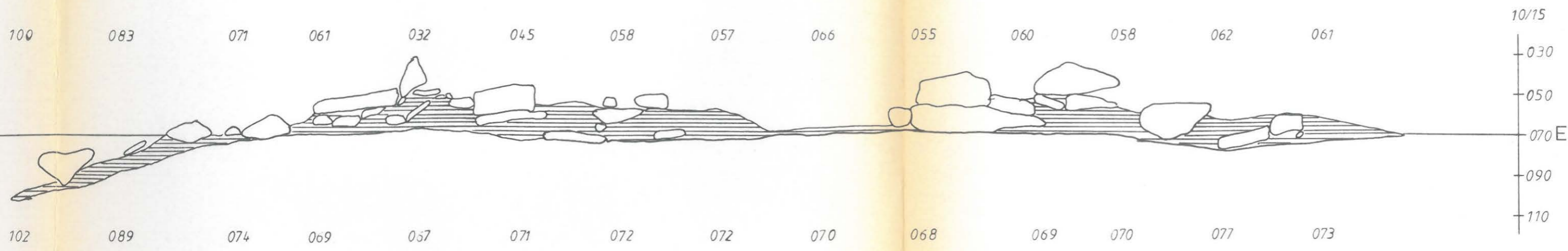
kp 22.55 koje 280

mk 1:20 

piirt. I-M Söderholm



b)  
08  
10  
W 110  
120  
140





RAUMAN MLK 1989

VASARAINEN

KYLMÄNKORVENKALLIO

H. OJALA



RAUNIO 2

KARTTA n:o 7

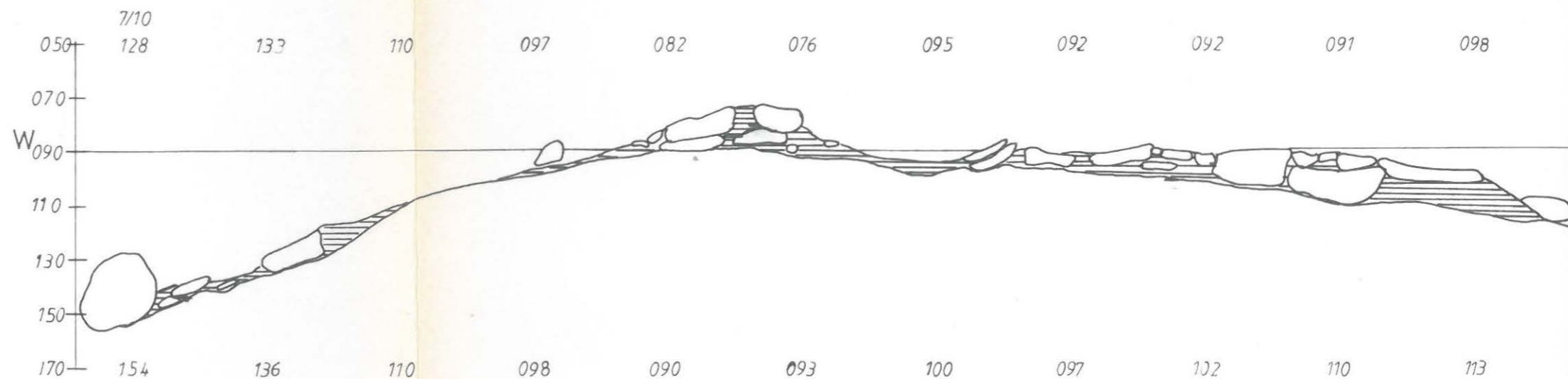
S-N profiili 7/10-13/10

kp 22.55 koje 127

mk 1:20<sup>0</sup>

1m

piirt. I-M Söderholm



1 MLK 1989

INEN

KORVENKALLIO



2

n:o 7

fiili 7/10 - 13/10

koje 127



1 Söderholm

