

Esihist. k. n. o 20/2.7.1981

RAUMA, LAHTI, KAPPELINLUHTA

Neljän kiviraunion kaivaus.
Turun yliopisto, kulttuurien
tutkimuksen laitos, arkeologian
oppiaine / Unto Salo ja Jari
Sjölund 1980.

Rauma, Lahti, Kappelinluhta

Neljän kiviraunion kaivaus 1.7. - 15.8.1980

Kaivauspaikka Peruskarttalehti 1132 08 Rauma

x = 6782 10-20

y = 1526 55-65

z = 5-10

kunta: Rauman kaupunki

kylä: Lahden yksinäistalo

tilat: Vanha-Lahti RN:o 1⁷⁷²

Uusi-Lahti RN:o 1⁷⁷⁴

Asemakaavassa (valmisteilla 1980)

kaupunginosa: XIV Kappelinluhta

korttelit: 1419, 1420

Ahmatie

Maanomistajat Vanha-Lahti: Vanha-Lahti Oy, Antinkatu 6, Pori,
puh. 939-12315

Uusi-Lahti: Rauman kaupunki

Löydöt Rauman museo, esineluettelo n:o RM 3811: 1-23;
eläimen luu, hiili- ja maanäytteitä

Valokuvat Rauman museon negatiiviluettelo n:o RMNeg 86-94/80,
diaposi tiiveja

Liitteenä Luettelot löydöistä ja näytteistä sekä valokuvista
ja negatiiveista, valokuvaliitteet kuvateksteineen,
15 karttaliitettä

1. Johdanto

Kappelinluhdan rauniot on löytänyt metsäteknikko Aku Riikilä (os. Kortela, Rauman mlk, puh. 938-30264). Hän on tehnyt useita havaintoja Rauman kaupungin ja maalaiskunnan alueella olevista muistakin aikaisemmin tuntemattomista muinaisjäänöksistä. Koska kappelinluhdan kivirauniot sijaitsevat valmisteilla olevassa asemakaavassa rakennettavaksi merkityllä alueella, varasi Rauman kaupunginvaltuusto niiden tutkimiseksi 13200 mk määrärahan. Kaivaus suoritettiin yhteistyönä Rauman museon kanssa. Kaivajina oli neljä osapäiväistä valtion työllistämistuella palkattua raumalaista nuorta. Teknisenä apulaisena toimi puolet ajasta fil.yo. Outi Kokkonen ja toisen puolen fil.yo Minna Heljala.

2. Ympäristö

Tutkitut neljä rauniota, niinkuin muutkin rauniot (yhteensä 24 kpl) sijaitsevat loivan moreenimäen kaakkoisrinteellä (kuvat 226, 229, 237, 247). Siellä täällä on näkyvissä pieniä kalliopaljastumia. Moreenin päällä on n. 0-3 m paksuinen kerros silttiä, jonka pinnasta on hienoin aines huuhtoutunut n. 15-50 cm paksuudelta pois. Mäen kaakkoispuolella levittäytyy savipohjainen Kappelinluhdan pelto (kuvat 235-242). Pellon korkeus merenpinnasta on 3,5-5,5 m. Noin 200 m kaivausalueen luoteispuolella olevan mäen kallioiden huipun korkeus on 13,1 m y.m.p. Rauniot sijoittuvat välille 5-10 m y.m.p. Pellon reunasta voi puiden välissä erottaa 4,3 km päässä eteläkaakossa olevan Rauman kirkontornin.

Kasvillisuudeltaan muinaisjäänösten ympäristö on nuorta kuusivaltaista sekametsää, joka on hoitamattomana hyvin tiheää ja vaikeakulkuista (kuvat 4, 246, 248). Paikalla on kannoista tehtyjen havaintojen mukaan ollut jyrkempi kuusimetsä. Kaivausalueen itäpuolella on ojitettua soistuvaa maata.

Vuonna 1801 Lahden tilasta tehdyn kartan mukaan Kappelinluhta on ollut niittynä ja alueeltaan nykyistä laajempi. Raunioalue on kuitenkin muodostanut niitylle pistävän metsäniemekkeen. Kappelinluhtanimen synnystä ei ole tietoa.

3. Tutkimusmenetelmät

Kaikki neljä rauniota kaivettiin sektoreittain siten, että niistä saatiin kartoitettua kaksi toisiaan vastaan kohtisuorassa olevaa profiilia. Peruslinjana käytettiin rauniota 1 leikkaavaa rajalinjaa, jonka suuntaisesti myös muut rauniot jaettiin, ja joka on yhdensuuntainen tasokarttojen y-akselin kanssa. Linjan suunta on SE-NW ($P1 = 128/308^{\circ}$). Sektorit nimettiin seuraavasti: pohjoinen = A, itäinen = B, läntinen = C ja eteläinen = D.

Kaivauksella käytettiin seuraavanlaista koordinaatistojärjestelmää: peruslinja = rajalinja on Y-akseli (arvo kasvaa kohti koillista) ja sitä vastassa on X-akseli (arvo kasvaa kohti kaakkoa). Tutkitut rauniot saavat seuraavat arvot origonsa mukaan:

Raunio 1	X= 0 m	Y= 0 m
Raunio 2	X= 36,7 m	Y= -17,5 m
Raunio 3	X= 45 m	Y= 30,2 m
Raunio 4	X= 60 m	Y= 13,5 m

Nämä pääkoordinaatit on merkitty isoilla kirjaimilla. Jokaisella rauniolla on oma koordinaatistonsa, jonka 0-pisteenä on origo. Nämä koordinaatit on merkitty pienillä kirjaimilla y ja x.

Kaivausmenetelmä valittiin raunion profiilin muodon mukaan niin, että selvästi koholla olevassa rauniossa 1 purettiin järjestyksessä jokainen sektori kokonaan kerroksittain pohjakiveykseen asti ja piirrettiin profiili kulloinkin näkyvästä purkamattoman sektorin reunasta, minkä jälkeen taas tämä sektori purettiin. Raunioiden 2-4 kiveys oli maahan tehdyssä kuopassa, joten sektoreiden väliin voitiin ilman sortumavaaraa jättää kivivallit, ja purkaa muuta kiveystä tasaisesti kerroksittain koko raunion alueelta (kuva 133). Näin saatiin parempi kuva mahdollisista rakenteista. Kaivaminen tapahtui kivikerroksittain poistamalla liidulla merkityt päällimmäisenä näkyvät kivet kulloinkin tapauksen mukaan harkittuja suurimpia kiviä lukuunottamatta. Kukin taso puhdistettiin lastoilla ja harjoilla karikkeesta. Kaikissa raunioissa kiveys oli irtonaista eikä kivien välissä ollut kivennäismaata aivan pohjatasoa lukuunottamatta. Puhdistamisen jälkeen kukin taso valokuvattiin. Kaivauskerroksien paksuus oli käytännössä keskimäärin 10-15 cm. Kustakin rauniosta kartoitettiin puhdistettu pinta sekä alin kivikerros, josta

Ø alle 10 cm kivet oli pyritty poistamaan

Kaivauksen jälkeen ennallistettiin täysin rauniot 1 ja 4, jotka asemakaavan mukaan jäävät tonttialueelle ja joiden tuhoutuminen on epävarmaa. Sen sijaan rauniot 2 ja 3 jäävät kokonaan jo mainitun Ahmatien alle, ja koska tietä oli tarkoitus ruveta rakentamaan jo syksyllä 1980, raunioita ei katsottu tarpeelliseksi ennallistaa.

Vaaituskiintopiste siirrettiin läheisestä Rauman kaupungin monikulti-kiintopisteestä n:o 8761 (+7,869 m) kaivettujen raunioiden välissä olevaan kiintokiveen (kp= 7,91 m). Koneen korkeus oli rauniota 1 kaivettaessa 182, raunioita 2 ja 3 kaivettaessa 116 ja rauniota 4 kaivettaessa 045 cm.

4. Havainnot tutkituista raunioista

Raunio 1

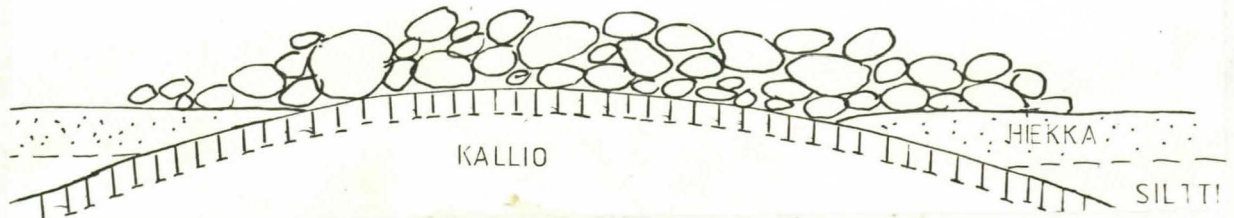
Ennen kaivausta raunio oli osaksi ohuen turve- ja karikekerroksen peittämä (kuva 3). Raunio 1 oli tutkituista raunioista selvimmin erotuva. Näkyvät kivet olivat eri kokoisia ja ne olivat irtonaisia. Raunio sijaitsi rajalinjalla, ja linjaa myötäilevä polku ylitti raunion; polun kohdalla kaakkoisreunalla kivet olivat painuneet n. 10-15 cm muuta pintaa alemmaksi (kuva 3). Kasvillisuutta raunion päällä oli pari nuorta kuusta ja haapaa, Ø n. 20 cm koivu sekä puolukan- ja mustikanvarpuja.

Raunion lääimitta oli SW-NE -suunnassa 4,2 m ja SE-NW -suunnassa 4,5 m. Se oli siis lähes pyöreä. Raunion korkeus ympäröivästä maanpinnasta oli n. 40 cm ja raunion alla olevan kallion korkeimmasta kohdasta 15 cm. Raunion pohjan korkeus merenpinnasta oli 8,48 m.

Pintakiveyksen kivet olivat hyvin eri kokoisia (10-40 cm, suurin 50 cm, pääasiassa 15-35 cm). Pinnassa ei ollut havaittavissa minkäänlaisia järjestystä. Syvemmällä rauniossa oli enemmän Ø 0-10 cm kiviä kuin pinnassa. Kaivauksessa kiviä poistettiin sektoreiden A-B alueelta kolmena kerroksena ja sektoreiden C-D alueelta kahtena kerroksena. Raunion keskiosan pohjakivet olivat suoraan kallion päällä (kuvat 37-38), kun taas reunaosan kivet lepäsivät hienolla hiekalla. Kalliota ympäröivä kivennäismaa jakautui kahteen kerrokseen siten, että humuk-

sen alapuolella oli n. 34-48 cm paksuudelta hienoa huuhtoutunutta hiekkaa ja sen alapuolella tiivis silttikerros. Hiekka- ja silttikerroksen välissä oli ruosteraita. Silttiä oli myös kohdassa $x = -150$ $y = 0$ olevassa 65 cm syvässä kallionkolossa. Irtomaan pinta vietti loivasti kalliota kohti.

Yksinkertaistettu poikkileikkaus rauniosta 1



Hiiltä rauniosta 1 saatiin vain muutama murunen, jotka nekin ovat voineet valua pinnalta mahdollisen kaskeamisen tai metsäpalon jäljiltä. Tummaa noensekaista maata tavattiin kartassa 7 näkyvältä alueelta.

Raunion pohjakiveyksessä (kuva 37) ei voinut havaita minkäänlaisia rakenteita. Halkaisijaltaan yli 40 cm kiviä oli seitsemän, vailla mitään järjestystä.

Yhteenvetona voi todeta, että raunio 1 koostui hyvin eri kokoisista epäsäännöllisesti sijaitsevista kivistä. Ulkoisen muotonsa puolesta se selvästi muistuttaa hautarauniota, mutta mitään ihmisen vaikutukseen viittaavaa ei kaivauksissa voitu todeta. Kivirauniota voi pitää luonnonmuodostumanakin, jonka jäät ovat synnyttäneet työntäestään kiviä ympäristöönsä korkeammalla olevalle kalliopaljastumalle.

Raunio 2

Ennen kaivausta raunio 2 oli hyvin tiheän nuoren kuusikon peitossa (kuva 4). Turvetta ja aluskasvillisuutta ei sen pinnalla juuri ollut, vain paksu kerros varisseita neulusia.

Raunio oli muodoltaan pyöreä. Halkaisija oli SW-NE -suunnassa 5,5 m ja SE-NW -suunnassa 5,8 m. Parissa kohdassa oli kasvava puu rikkonut reunaa (B- ja C-sektoreissa). Origin eteläpuolella oli matala kuopanne (\varnothing n. 1 m, syvyys n. 10-15 cm). Aivan raunion länsileidillä oli pysytyssä n. 75x45x40 cm kulmikas kivi, joka voi olla siihen tarkoituksellisesti asetettu (kuvat 148, 162-163), mitään työstämisen jälkiä ei kivessä näkynyt. Raunion korkeus oli ympäröivästä maanpinnasta n. 40

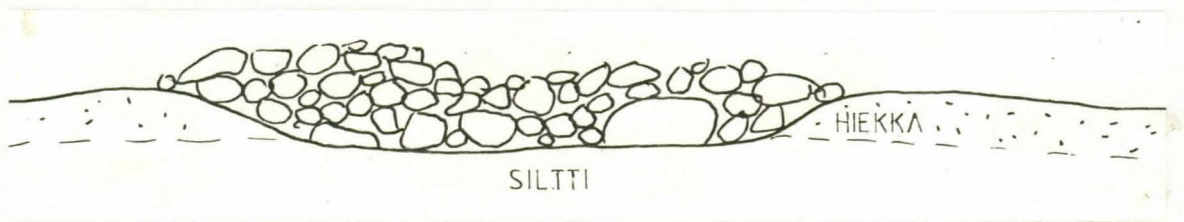
cm ja raunion pohjasta n. 55 cm. Raunion pohjan korkeus merenpinnoista oli 7,07 m.

Raunion pintakerroksen kiveys oli pääasiassa tasaista ϕ 10-30 cm, mutta joukossa oli muutama suurempikin ϕ n. 40 cm kivi. Aivan pieniä kiviä pinnalla oli vähän. (kuvat 148, 162, 166, 167). Mitään säännöllisyyttä ei pintakiveyksessä voinut havaita. Alemmat kivikerrokset koostuivat pienemmistä kivistä (ϕ usein alle 15 cm) (kuvat 186, 189). Raunio kaivettiin neljänä kerroksena. Pohjakerroksessa oli selvästi muita suurempia kiviä (kuvat 199, 203, 225). Kaikkein suurimmat kivet (ϕ 50-70 cm), jotka lepäsivät tukevasti koskemattomassa hiekassa, näyttivät sijoittuvan kehämäisesti (kuvat 189, 203, tummennetut kartalla 10). Kehä on kuitenkin niin epäsäännöllinen, että se on voinut syntyä tarkoituksesta röykkiötä kasattaessa. Kehän läpimitta on 3,5 m.

Pohjan nokimaa-alue keskittyy kehäkivien rajoittamalle alueelle muuten, mutta jatkuu kaakkoispuolella kehän ulkopuolella lähelle raunion reunaa. B- ja D- sekä raunion keskiosassa myös A- ja C-sektorien alueella oli nokimaan joukossa myös selvästi havaittavia hiilenpaloja (kuvat 209, 211). Hiiltä oli useissa kohdin ϕ jopa 4 cm liuskoina, jotka olivat hiiltyneitä paksun puun vuosirenkaita. 0,5-2 cm paksun hiili-kerroksen päällä oli 1-4 cm paksuinen harmaa savensekainen hiekkakerros ja alapuolella hienoa vaaleata silttiä. Hiiltä voitaneen pitää raunion ikäisenä tai sitä vanhempana. Hiilestä ja maakerroksesta otettiin näytteitä (RM 3811:7-12). Selviä tulenpidon merkkejä ei rauniossa näkynyt. Pohjalla keskiosassa ($x = -30 - -100$, $y = 0-40$, $z = 195$) oli mahdollisesti lievässä kuumuudessa rapautuneita kiviä ja niiden välissä nokimaata (kuva 209). Rapautuminen oli kuitenkin niin vähäistä, ettei se riitä selittämään raunion suurta hiilimäärää.

Ennen kivien kasaamista on maahan kaivettu raunion kokoinen ja n. 15-20 cm syvyinen kuoppa, josta maa on nostettu kehäksi ympärille. Kuoppa on puhkaissut maan pinnalla olevan hiekkakerroksen niin, että kuopan pohja on tiivistä silttiä (vesi pysyi lammikkona n. 1 vrk sateen jälkeen), kun taas reunat ovat irtonaista hiekkaa. Rauniossa 2 kiveys kohoaa selvästi ympäristöstään, kun taas raunioissa 3 ja 4 kivipanos oli miltei maan tasolla.

Raunioiden 2-4 poikkileikkaus voidaan esittää yksinkertaistettuna kaaviona:



Raunio on selvästi ihmisen tekemä, ja siis muinaisjäänös, mutta tarkempi funktio ei kaivauksissa selvinnyt. Mitään hautaukseen viittaavaa ei havaittu.

Raunio 3

Raunio 3 sijaitsi pienellä aukiolla. Sitä peitti pari kuusta sekä ruohoturve. Siellä täällä oli näkyvissä muutama kivi (kuvat 21-22).

Raunio oli lähes maantasainen (kuva 55); vain muutama kivi kohosi maanpinnasta n. 30 cm korkeudelle. Raunion lähes koko pinta oli kuopalla, niin että keskikohta oli ympäröivän maanpinnan tasolla. Muodoltaan raunio oli lähes pyöreä, halkaisija oli suunnassa SW-NE 5,0 m ja suunnassa SE-NW 5,3 m. Raunion pohjan korkeus merenpinnasta oli 6,81 m.

Pintakiveyksen kivien koko vaihteli suurimmaksi osaksi välillä 10-30 cm. Pinnalle asti ulottui neljä kiintokiveä, joista suurin oli raunion kaakkoiskulmassa oleva kulmikas \varnothing 110 cm teräväsärmäinen lohkare, sekä lähellä länsireunaa oleva \varnothing n. 80 cm pyörästynyt kiintokivi (kuvat 39, 52, 89, 144, 213). Koska nämä suuret kivet sijaitsivat lähellä raunion reunoja, ei niitä voitane pitää varsinaisina silmäkivinä. Raunion länsilaidalla pinnassa oli pystyssä n. 30x40x50 cm kivipaasi (kuva 39), joka on voitu asettaa paikoilleen tarkoituksellisesti. Raunion sisäosan kiveys oli suureksi osaksi \varnothing 10-30 cm, mutta 2. ja 3. kaivauserroksissa oli nyrkinkokoisten ja sitä pienempien kivien osuus suurempi kuin pinnassa. Raunio 3 kaivettiin keskiosaa lukuunottamatta kolmena eroksena.

Yhden kivikerroksen poistamisen jälkeen alkoi raunion keskiosassa hahmottua alue, jossa kivet olivat selvästi muuta kiveystä pienempiä (\varnothing yli

15 cm kivet puuttuivat) (kuva 51). Toisen kivikerroksen poiston jälkeen havaittiin pienten kivien alueen jatkuvan sektorin A alueelle (kuva 61). Tämä arkkumainen rakennelma reunakivineen jätettiin koskematta, kun muu osa rauniosta kaivettiin pohjamaahan asti (välitasokartta 13, kuvat 77, 78, 82). Tämän jälkeen arkkumaisen rakennelman täytekiveys poistettiin kuutena kerroksena (kuvat 83, 85-89). Lähes kaikki kivet olivat halkaisijaltaan 7-15 cm, pohjakerroksessa oli suurempiakin kiviä. Kivien välissä oli pinnalta karisseita roskia sekä muutama muru hiiltä. Lähellä pohjaa oli vaaka-asennossa \varnothing n. 35 cm laattakivi (kuva 88), jonka alla oli tummaa tahmeahkoa maata (näyte RM 3811:17). Selvää hiiltä ei pohjalla ollut eikä myöskään mitään jäänteitä mahdollisesta hautauksesta. Muita laattakiviä eikä selviä arkun reunapaasia voinut havaita; normaali raunion kiveys jatkui aivan täytekiveykseen asti (kuva 65). Koskemattomassa maassa oli n. 10 cm syvä loivareunainen kuopanne arkkumaisen rakennelman kohdalla, mutta muita merkkejä mahdollisesta maahan kaivetusta hautakuopasta ei ollut.

Profiilin C-D kohdalta löytyi pintakiven alta eläimen luu RM 3811:1 (kuvat 72-73), mutta sijaintinsa ja hyvän säilyneisyytensä perusteella sitä voitaneen pitää sekundaarisena, jonkin eläimen paikalle tuomana.

Raunion pohjakiveys oli tiivis, muttei kuitenkaan järjestelmällisesti ladottu. Kivet olivat kooltaan vaihtelevia, keskimäärin \varnothing 15-40 cm. Tätä suuremmat kivet (\varnothing 40-110 cm), jotka olivat tukevasti kiinni pohjamaassa, muodostivat soikean epäsäännöllisen kehän (tummennettu kartassa 14, kuvat 213, 217), joka on voinut syntyä sattumaltakin. Kehän läpimitta oli suunnassa SW-NE 2,5 m ja suunnassa SE-NW 3,5 m. Arkkumainen rakennelma oli suunnilleen kehän keskellä SW-NE -suuntaisena. Lähes koko kehäkivien sisäpuolisella alueella oli havaittavissa nokimaata (kuva 59), mutta hiilenmurut voivat olla pinnalta varisseita. Puhdasta hiiltä oli vain pieninä laikkuina C-sektorissa (näyte RM 3811:18): kivien alla oli n. 0,5 cm nokimaata, jonka alla oli puhdasta hiekkaa 3 cm, ja sen alla 1 cm kerros hiilensekaista maata. Tämän alla oli puhdasta silttiä.

Yleiseltä rakenteeltaan - maahan kaivettuun n. 30 cm syvään kuoppaan tehtynä kiveyksenä - raunio 3 muistuttaa raunioita 2 ja 4. Erona on pienistä kivistä tehty arkkumainen rakennelma, jota mahdollisesti voitaisiin pitää esineettömänä ruumishautana. Kuitenkaan mitään kiistä-

mättömiä hautaukseen viittaavia merkkejä ei rauniosta voinut todeta.

Raunio 4

Raunio 4 oli ennen kaivausta kokonaan ruohoturpeen peitossa (kuva 70), ja siitä pystyi tekemään havaintoja vain jaloin tunnustelemalla. Päällä kasvoi saniaisia sekä nuoria koivuja ja mäntyjä (kuva 69). Raunion keskusta oli vähän ympäröivää maanpintaa matalammalla.

Muodoltaan raunio 4 oli lähes säännöllisen pyöreä: halkaisija oli 4,4 m (kuvat 92, 97-98, 102). Korkein kivi oli 40 cm ympäristöään korkeammalla. Keskustassa oli ϕ n. 1 m ja syvyydeltään n. 10 cm kuopanne. Pohjan ja pinnan välinen korkeusero oli n. 50 cm. Raunion pohjan korkeus merenpinnasta oli n. 6,46 m.

Raunion pinnalla oli suhteellisen tasakokoista kiveystä; kivien halkaisija vaihteli välillä 15-30 cm. Suurempia kiviä olivat raunion kaakkoisosassa sijaitseva 50x50x120 cm irtokivi, joka oli muun kiveyksen päällä (kuvat 97-98, 146), sekä varsinaisen rauniokiveyksen ulkopuolella koillispuolella sijaitseva n. 80x150 cm suureksi osaksi maan sisässä oleva kiintokivi.

Raunio kaivettiin osaksi viitenä (A- ja B-sektorit) ja osaksi neljänä kerroksena. Kivet olivat koko rauniossa melko säännöllisen kokoisia (ϕ 15-30 cm, muutama suurempi) (kuva 117). Raunion pohjalla keskellä oli kaksi suurte tasasivuista hiekkakivilohkaretta, joiden alareuna myötäili kuopan muotoa ja jotka ilmeisesti olivat siirretyt paikoilleen (kuvat 172, 180, 218, 220). Raunion pohjamaa oli muita tutkittuja raunioita savisempaa. Hiiltä ei rauniosta 4 tavattu kuin muutama murunen. Mitään rakenteita ei ollut havaittavissa.

Rauniota varten maahan kaivetun kuopan syvyys oli 40 cm. Rauniossa 4 kuopasta poistettu maa muodosti selvän maavallin raunion ympärille (kuva 172). Vallin poikkileikkausta tutkittaessa ei voitu havaita rajaa liikutellun maan ja koskemattoman maan välissä, minkä perusteella voidaan olettaa, että kuopan kaivamisaikaan ei paikalla liene ollut paksua, tummaa maaraitaa jättävää, kasvipeitettä.

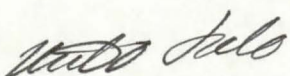
5. Ajatuksia raunioiden funktiosta ja ajoituksesta

Tutkitut rauniot muistuttavat rautakautisia hautaraunioita ja myös raunio 3 arkkumaisella rakennelmalla on vastineita lähialueilla. Ryhmän raunioilla on kuitenkin erityispiirre, kivipanoksen sijoittaminen maahan kaivettuun kuoppaan, jolle ei ole vastineita.

Poltettua luuta ei raunioista huolellisesta etsimisestä huolimatta löytynyt, joten niitä tuskin voi pitää polttohautaina. Mahdollisesta ruumishautauksestakaan ei ollut arkkumaisen rakennelman lisäksi minkäänlaisia merkkejä. Myöskään mitään merkkejä raunioiden käyttämisestä kotitaloudessa tai -teollisuudessa ei kaivauksissa voitu todeta. Esimerkiksi raunioiden hiilimäärä ja muut polttamisen merkit olivat niin vähäisiä, ettei raunioita voi pitää tulisijoina. Rauniot 2-4 ovat kuitenkin selvästi ihmisen tekemiä, vaikka niiden funktiota ei yhdessä kaivauksessa pystytty selvittämään. Sen sijaan raunio 4 voi olla myös luonnon muodostama.

Myös raunioiden ajoitus jäi epäselväksi. Terminus post quem saadaan niiden sijaintikorkeudesta nykyiseen merenpintaan nähden: rauniot 2-4 voivat ajoittua aikaisintaan 900-luvulle ja raunio 1 800-luvulle (maannousu on Rauman seudulla n. 67 cm / 100 v). Tarkemman ajoituksen tulevaisuudessa mahdollistavat rauniosta 2 saadut käyttökelpoiset radiohiilinäytteet.

Raumalla maaliskuun 2. päivänä 1981



Unto Salo

kaivauksen vastaava
johtaja



Jari Sjölund

kenttätyön johtaja,
kaivauskertomuksen laatija

LIITTEET

- 1 Luettelo löydöistä ja näytteistä
- 2 Valokuvaliitteet
- 3 Luettelo negatiiveista ja valokuvista
- 4 Ote peruskartasta 1 : 20 000
- 5 Yleiskartta 1 : 1000
- 6 Raunio 1 pintakartta 1:20
- 7 Raunio 1 pohjakartta 1:20
- 8 Raunio 1 profiilit 1:20
- 9 Raunio 2 pintakartta 1:20
- 10 Raunio 2 pohjakartta 1:20
- 11 Raunio 2 profiilit 1:20
- 12 Raunio 3 pintakartta 1:20
- 13 Raunio 3 välitasokartta 1:20
- 14 Raunio 3 pohjakartta 1:20
- 15 Raunio 3 profiilit 1:20
- 16 Raunio 4 pintakartta 1:20
- 17 Raunio 4 pohjakartta 1:20
- 18 Raunio 4 profiilit 1:20

LUETTELO KAIVAUSLÖYDÖISTÄ

Rauma
Lahti
Kappelinluhta
Jari Sjölund 1980

Säilytetään Rauman museossa (päänumero 3811).

- RM 3811:1 Luu
Raunio 3 sektorit C-D
x=0
y= -95
z= 158 (kp= 116)
Eläimen vasemmanpuoleinen reisiluu. Pituus 21,5 cm, pienun poik-
kileikkaus 3,3 cm keskellä. Lonkkanivel murtunut pois, samoin
polvinivelen vasen reuna. Sijaintinsa (lähes pinnassa) ja säily-
neisyytensä perusteella luultavasti sekundäärinen.
- RM 3811:2 Hiiltä
Raunio 1 sektori A
x= -110
y= 20
z= 105 (kp= 182)
Vähäinen määrä hiiltynyttä puuta raunion pohjalta ison kiven alta.
- RM 3811:3 Hiiltä
Raunio 2 sektori A
Koko sektorin alueelta kerättyä hiiltä.
- RM 3811:4 Hiiltä
Raunio 2 sektori B
Koko sektorin alueelta kerättyä hiiltä.
- RM 3811:5 Hiiltä
Raunio 2 sektori C
Koko sektorin alueelta kerättyä hiiltä.
- RM 3811:6 Hiiltä
Raunio 2 sektori D
Koko sektorin alueelta kerättyä hiiltä.
- RM 3811:7 Hiiltä
Raunio 2 sektori A
x= -30 - -100
y= 0 - 40
z= 195 (kp=116)
Raunion pohjalta rapautuneiden kivien välistä kerättyä hiiltä.
- RM 3811:8 Maanäyte
Raunio 2 sektorit A-C
x= -20
y= -10
z= 195 (kp=116)
Maanäyte raunion keskiosasta pohjalta hiilikerroksen päältä.

- RM 3811:9 Maanäyte
Raunio 2 sektori C
x= -150
y= -120
z= 190 (kp=116)
Maanäyte pohjakivien välistä
- RM 3811:10 Radiohiilinäyte
x= 50
y= -150
z= 200 (kp= 116)
Lajittelematonta hiilensekaista maata raunion pohjalta hiekan ja siltin välisestä hiilikerroksesta.
- RM 3811:11 Hiiltä
Raunio 2 sektori D
Näytteen RM 3811:10 ottopaikalta poimittuja hiilenpaloja.
- RM 3811:12 Hiiltä
Raunio 2 sektorit A-B
Sektorien rajalta raunion pohjalta kerättyä hiilensekaista maata.
- RM 3811:13 Hiiltä
Raunio 3 sektori A
Koko sektorin alalta kerättyä hiiltä.
- RM 3811:14 Hiiltä
Raunio 3 sektori C
Koko sektorin alueelta kerättyä hiiltä.
- RM 3811:15 Hiiltä
Raunio 3 sektori D
Koko sektorin alalta kerättyä hiiltä.
- RM 3811:16 Hiiltä
Raunio 3 sektori A
Arkkumaisen rakennelman pintaosia kaivettaessa löytynyttä hiiltä.
- RM 3811:17 Maanäyte
Raunio 3 sektori A
Maanäyte arkkumaisen rakennelman pohjalta laattakivev alta.
x= -60
y= 20
z= 210 (kp= 116)
- RM 3811:18 Radiohiilinäyte
Raunio 3 sektori C
x= -200
y= -80
z= 180 (kp= 116)
Kiintokiven lounaispuolelta raunion pohjalta hiekan sisästä, mahdollisesti voinut varista pinnalta.
- RM 3811:19 Hiiltä
Raunio 4 sektori A
Vähäinen määrä hiiltä koko sektorin alueelta.
- RM 3811:20 Hiiltä
Raunio 4 sektori B
Vähäinen määrä hiiltä koko sektorin alueelta.
- RM 3811:21 Hiiltä
Raunio 4 sektori C
Vähäinen määrä hiiltä koko sektorin alueelta.

RM 3811:22 Hiiltä
Raunio 4 sektori D
Vähäinen määrä hiiltä koko sektorin alueelta.

RM 3811:23 Maanäyte
Raunio 4 sektori A
x= -20
y= 40
z= 170 (kp= 045)
Raunion pohjalta kiintokivien välistä kerättyä maata.



229. 94/80:14
Kaivausalue etelästä.



244. 94/80:29
Kaivausalue kaakosta.

2:II



242 - Panoraama jatkuu

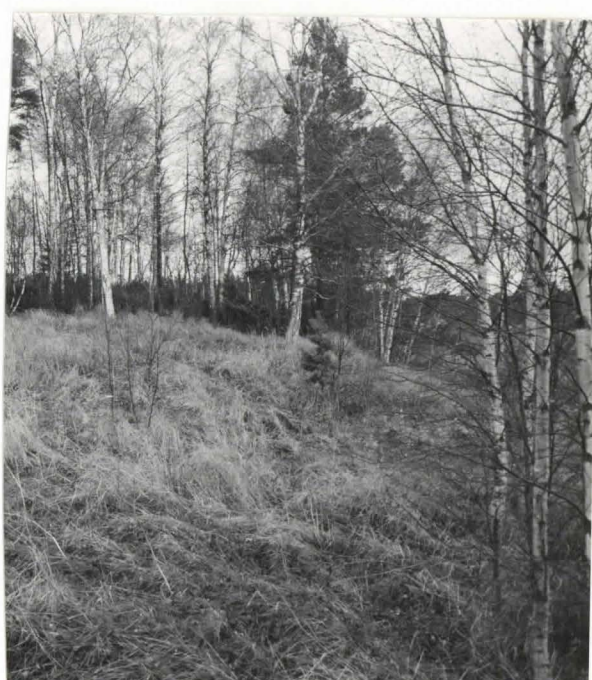




238.-241. 94/80:23,24,25,26

360 Panoraama Kappelinluhdan
pellosta kuvattuna kaivausal-
een kaakkoispuolella olevan mäen
luoteiskulmasta.

Kaivausalue näkyy kuvan 238 ai-
van vasemmassa reunassa.





252. 94/80:37

Raunio 4 koottuna, kuvattu rauniolta 3 etelään,



246. 94/80:31

Rauniot 3 ja 4 kuvattuna kaakosta pellon
reunasta.



3. 88/80:2

Raunio 1 lounaasta ennen pintamaan poistoa.



248. 94/80:33

Raunio 1 ennallistettuna itäkaakosta.



5. 88/80:4

Raunio 1 puhdistettuna, lounaasta.



11. 88/80:10

Raunio 1 puhdistettuna, koillisesta.



37. 88/80:36
Raunio 1 pohjakiveys, etelästä.



38. 89/80:2
Raunion 1 alla oleva kallio kivien poiston ja puhdistuksen jälkeen, lounaasta.



4. 88/80:3

Raunio 2 :n päällä olevaa kasvillisuutta, lounaasta.



18. 88/80:17

Raunio 2 aluskasvillisuuden poiston jälkeen, pohjoisesta.



148. 92/80:3A

Raunio 2 puhdistettuna, pohjoisesta.



162. 92/80:17A

Raunio 2 luoteesta, puhdistettuna.



163. 92/80:18A
Raunio 2 profiili, lännestä.

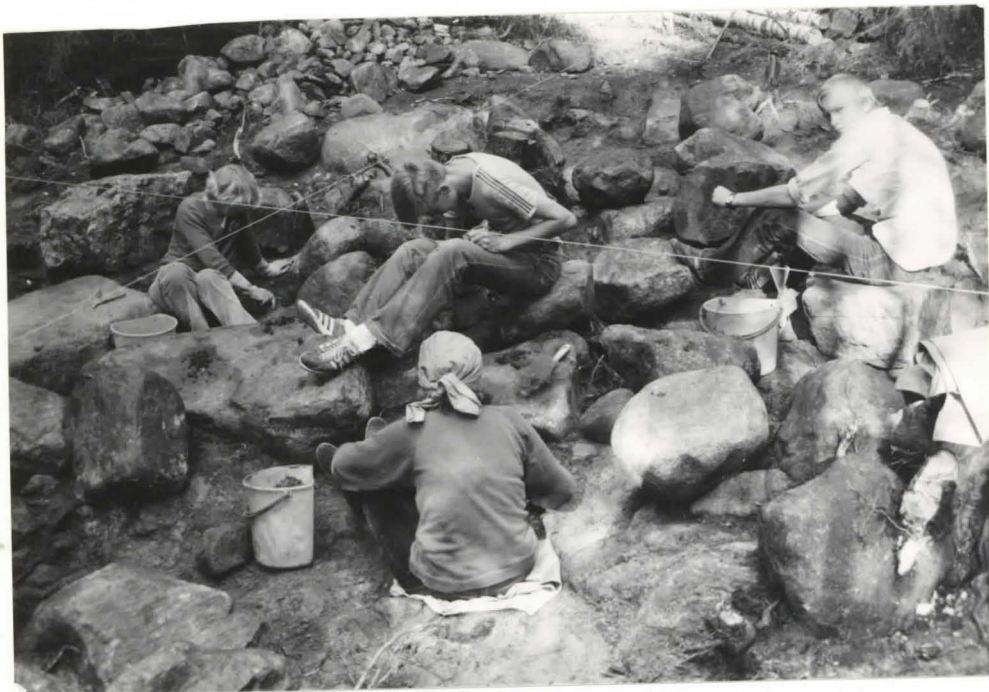


186. 93/80:5
Raunio 2 sektori D, yksi kivikerros poistettu.



189. 93/80:8

Raunio 2 sektori C toinen kivikerros poistettu.



225. 94/80:10

Rauniota 2 kaivetaan.



167. 92/80:22A
Rauniota 2 kaivetaan.



166. 92/80:21A
Rauniota 2 kaivetaan.



209. 93/80:29

Raunio 2, origon kohdalla hiilimaata ja rapautunutta kiveä.



203. 93/80:23

Raunio 2 pohjakiveys, etelästä.



22. 88/80:21

Raunio 3 puiden poiston jälkeen lounaasta, paalu
origon kohdalla.



39. 89/80:3

Raunio 3 puhdistettuna, lännestä.



55. 89/80:19

Raunio 3:n profiili lounaasta, etualalla sektori C, josta on poistettu yksi kivikerros.



59. 89/80:24

Raunio 3 sektori C, noen- ja hiilen sekaista karikemaata pohjakiveyksen päällä ja välissä.



72. 89/90:37

Raunio 3, etualalla sektori C. Luun RM 3811:1
löytöpaikka kuvan keskellä olevan kiven alla.



73. 90/80:2

Raunio 3 luulöytö sektorien C ja D rajalla.
RM 3811:1

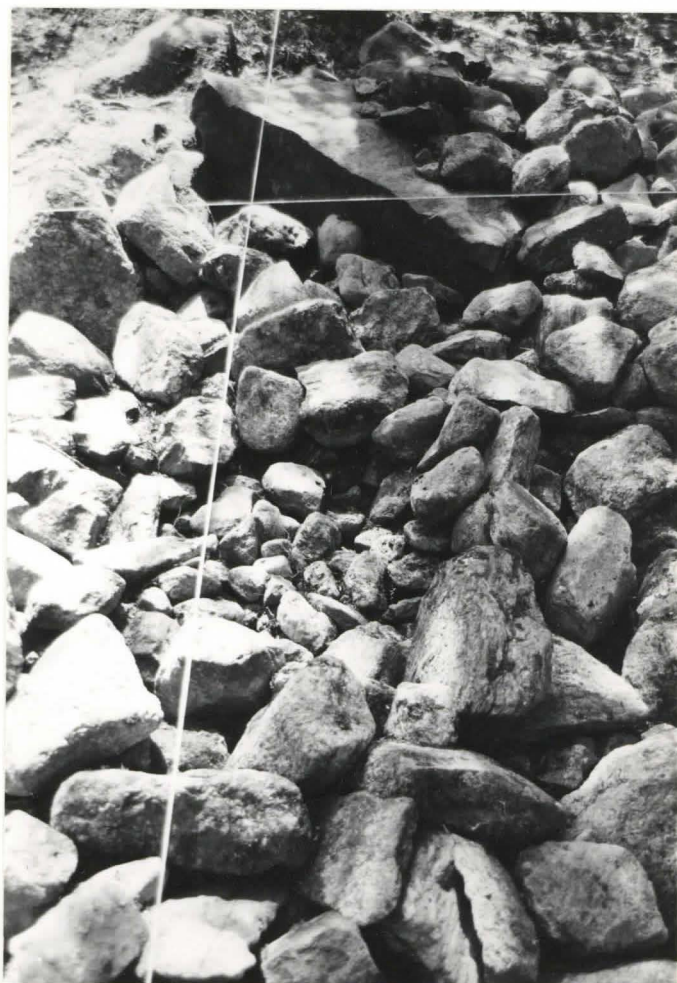


61. 89/80:26

Raunio 3 sektori A, kaksi kivikerrosta poistettu.
Arkkumainen rakennelma alkaa hahmottua.

57. 89/80:21

Raunio 3 sektori C (oikealla alhaalla) kaksi kivikerrosta poistettu.
Huomaa arkkumainen rakennelma.





65. 89/80:30

Raunio 3 sektorit A ja C ,yksi kivikerros poistettu.



77. 90/80:6

Raunio 3 pohjoisesta pohjakiveys paljastettuna
arkuntapaista rakennelmaa lukuunottamatta.

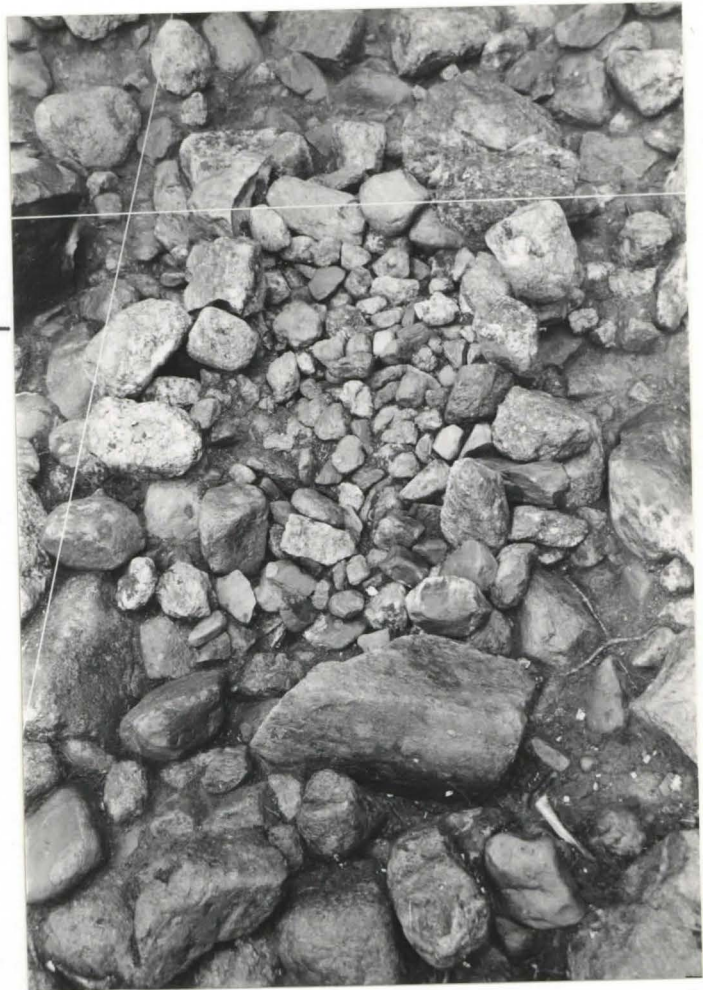


78. 90/80:7

Raunio 3 idästä, pohjakiveys paljastettuna arkkumaista rakennelmaa ja sen reunakiviä lukuunottamatta.

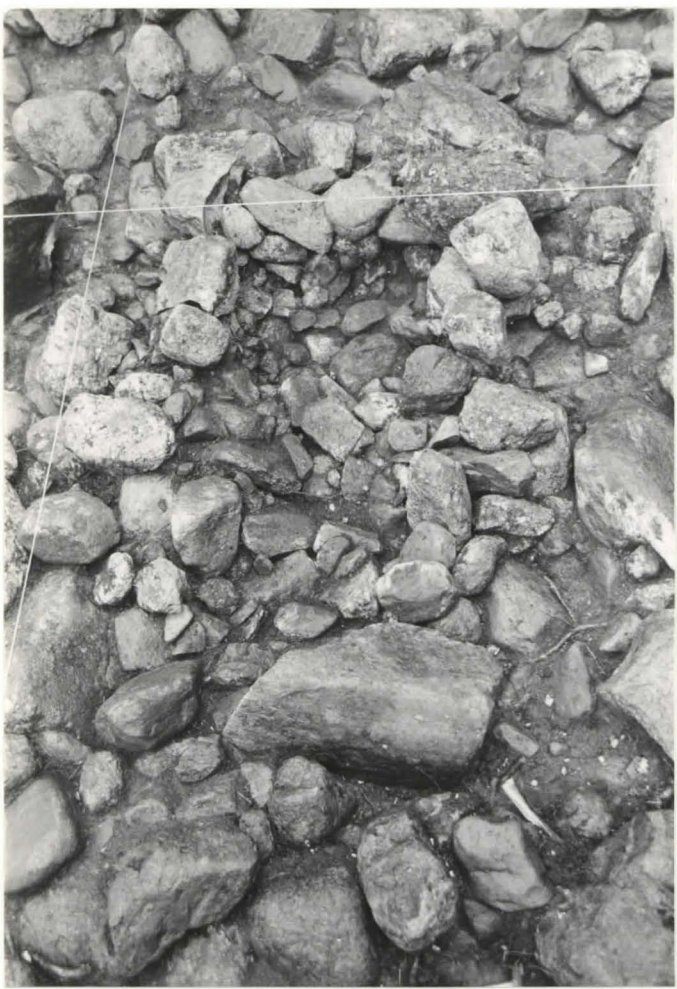
83. 90/80:12

Raunio 3, arkkumainen rakennelma kuvattuna pohjoisesta.



85. 90/80:14

Raunio 3 arkkumainen raken-
nelma pohjoisesta,yksi ker-
ros täytekiviä poistettu.



86. 90/80:15

Raunio 3 arkkumainen rakennel-
ma pohjoisesta,kaksi täyteki-
vikerrosta poistettu.

87. 90/80:16

Raunio 3 arkkumainen rakennelma pohjoisesta, kolme täytekivi kerrosta poistettu.



88. 90/80:17

Raunio 3, arkkumainen rakennelma pohjoisesta, täytekiveys kokonaisuudessaan poistettuna.



89. 90/80:18

Raunio 3 keskiosa kuvattuna pohjoisesta pohjakiveyksen tasolle paljastettuna. Arkkumaisen rakennelman reunakiveys purkamatta.



144. 91/80:36

Raunio 3 pohjakiveys, pohjoisesta.



217. 93/80:37

Raunio 3 pohja ja kiintokivet kaivettuna koskemattomaan maahan asti, idästä.



213. 93/80:33

Raunio 3 pohja ja kiintokivet kaivettuna koskemattomaan maahan asti, pohjoisesta.



69. 89/80:34

Raunio 4 ennen kasvillisuuden raivausta, etelästä.



70. 89/80:35

Raunio 4 kasvillisuuden poiston jälkeen, lounaasta.



92. 90/80:21

Raunio 4 puhdistettuna, pohjoisesta.



97. 90/80:26

Raunio 4 puhdistettuna, pohjoisesta.



98. 90/80:27
Raunio 4 puhdistettuna, idästä.



102. 90/80:31
Raunio 4 profiili puhdistettuna, etelästä.



117. 91/80:9

Raunio 4 etelästä, yksi kivikerros poistettu.



168. 92/80:23A

Raunion 4 pohjakerrosta kar-
toitetaan, kuvassa fil.yo.
Minna Heljala.



146. 92/80:1A

Raunio 4 sektorit B-D ison kiven alla olevaa
pienenpää kiveystä.



133. 91/80:25

Raunio 4 sektori B, neljäs kivikerros poistettu.



172. 92/80:27A
Raunio 4 pohjakiveys, idästä.



180. 92/80:35A
Raunio 4 pohjakiveys, lännestä.



220. 94/80:4

Raunio 4 pohja ja kiintokivet kaivettuna koskemattomaan maahan asti, pohjoisesta.



218. 94/80:2

Raunio 4 pohja ja kiintokivet kaivettuna koskemattomaan maahan asti, koillisesta.



224. 94/80:9

Kaivauksella käytyt kuvaustikkaat,
raunion 4 pohjoispuolella.

RAUMA LAHTI KAPPELINLUHTA 1980

Luettelo kaivauskuvista

- 1 1:0 Raunio 1 koillisesta ennen kasvillisuuden poistoa.
- 2 1:1 Raunio 1 lounaasta ennen kasvillisuuden poistoa.
- 3 1:2 Raunio 1 lounaasta ennen pintamaan poistoa.
- 4 1:3 Raunio 2:n päällä olevaa kasvillisuutta lounaasta.
- 5 1:4 Raunio 1 puhdistettuna lounaasta.
- 6 1:5 Raunio 1 puhdistettuna lounaasta.
- 7 1:6 Raunio 1 sektori A puhdistettuna.
- 8 1:7 Raunio 1 sektori B puhdistettuna.
- 9 1:8 Raunio 1 sektori C puhdistettuna.
- 10 1:9 Raunio 1 sektori D puhdistettuna.
- 11 1:10 Raunio 1 puhdistettuna koillisesta.
- 12 1:11 Sama kuin 11.
- 13 1:12 Raunio 1 puhdistettuna lounaasta.
- 14 1:13 Raunio 1 sektori A, yksi kivikerros poistettu.
- 15 1:14 Raunio 1 sektori A, yksi kivikerros poistettu.
- 16 1:15 Raunio 1 sektori A, kaksi kivikerrosta poistettu.
- 17 1:16 Raunio 1 sektori B, yksi kivikerros poistettu.
- 18 1:17 Raunio 2 aluskasvillisuuden poiston jälkeen pohjoisesta.
- 19 1:18 Raunio 2 aluskasvillisuuden poiston jälkeen etelästä. Origo paalun kohdalla.
- 20 1:19 Raunio 3 luoteesta ennen kasvillisuuden poistoa.
- 21 1:20 Sama kuin 20.
- 22 1:21 Raunio 3 puiden poiston jälkeen lounaasta, paalu origon kohdalla.
- 23 1:22 Raunio 1 sektori D yksi kivikerros poistettu.
- 24 1:23 Sama kuin 23.
- 25 1:24 Raunio 1 pohjakiveys koillisesta.
- 26 1:25 Raunio 1 sektori A pohjakiveys.
- 27 1:26 Raunio 1 sektori A pohjakiveys.

- 28 1:27 Raunio 1 sektori A pohjakiveys.
29 1:28 Raunio 1 pohjakiveys, etualalla sektori B.
30 1:29 Raunio 1 sektori B pohjakiveys.
31 1:30 Raunio 1 sektori D pohjakiveys.
32 1:31 Raunio 1 sektori D pohjakiveys.
33 1:32 Raunio 1 sektori C pohjakiveys.
34 1:33 Raunio 1 sektori C pohjakiveys.
35 1:34 Raunio 1 keskustan pohjakiveystä, luode alhaalla.
36 1:35 Raunio 1 pohjakiveys etelästä.
37 1:36 Raunio 1 pohjakiveys etelästä.

- 38 2:2 Raunio 1 alla oleva kallio kivien poiston ja puhdistuksen jälkeen lounaasta.
39 2:3 Raunio 3 puhdistettuna lännestä.
40 2:4 Raunio 3 sektori C puhdistettuna.
41 2:5 Raunio 3 sektori C puhdistettuna.
42 2:6 Raunio 3 puhdistettuna etelästä.
43 2:7 Raunio 3 sektori D puhdistettuna.
44 2:8 Raunio 3 sektori D puhdistettuna.
45 2:9 Raunio 3 puhdistettuna idästä.
46 2:10 Kaivausjohtajan varjo puhdistetussa raunio 3 sektori B:ssä.
47 2:11 Raunio 3 sektori B puhdistettuna, kaivausjohtajan ja kuvaustikkaiden varjo.
48 2:12 Raunio 3 sektori B puhdistettuna.
49 2:13 Raunio 3 puhdistettuna pohjoisesta.
50 2:14 Raunio 3 sektori A puhdistettuna.
51 2:15 Raunio 3 sektori A puhdistettuna.
52 2:16 Raunio 3 keskiosa puhdistettuna, etelä alhaalla.
53 2:17 Raunio 3 keskusta puhdistettuna, etelä alhaalla.
54 2:18 Raunio 3 sektori C yhden kivikerroksen poiston jälkeen.
55 2:19 Raunio 3:n profiili lounaasta, etualalla sektori C, josta on poistettu yksi kivikerros.
56 2:20 Raunio 3 sektori C, kaksi kivikerrosta poistettu (alemmasta vain nyrkinkokoiset ja sitä pienemmät kivet).

- 57 2:21 Raunio 3 sektori C (oikealla alhaalla), kaksi kivikerrosta poistettu. Huomaa arkkumainen rakennelma keskellä.
- 58 2:23 Raunio 3 sektori C kolmen kivikerroksen poiston jälkeen (paitsi arkkumaisen rakennelman ympäriltä) ennen puhdistusta
- 59 2:24 Raunio 3 sektori C, noen- ja hiilensekaista karikemaata pohjakiveyksen päällä ja välissä.
- 60 2:25 Raunio 3 sektori A, yksi kivikerros poistettu.
- 61 2:26 Raunio 3 sektori A, kaksi kivikerrosta poistettu. Arkkumainen rakennelma alkaa hahmottua.
- 62 2:27 Raunio 3 sektori D, yksi kivikerros poistettu.
- 63 2:28 Raunio 3 sektori B, yksi kivikerros poistettu.
- 64 2:29 Raunio 3 sektori A paljastettuna - arkkumaista rakennelmaa ja sen reunakiviä lukuunottamatta - pohjakerrokseen saakka. Tilanne vastaa kartan välitasa.
- 65 2:30 Raunio 3 sektorit A ja C samassa tilanteessa kuin kuvassa 63.
- 66 2:31 Raunio 3 sektori D, kaksi kivikerrosta poistettu.
- 67 2:32 Raunio 3 sektori B, kaksi kivikerrosta poistettu profiileja lukuunottamatta.
- 68 2:33 Raunio 3 sektori B, kaksi kivikerrosta ja profiilikivet poistettu, arkkumainen rakennelma kehäkivineen paikoillaan.
- 69 2:34 Raunio 4 ennen kasvillisuuden raivausta etelästä.
- 70 2:35 Raunio 4 kasvillisuuden poiston jälkeen lounaasta.
- 71 2:36 Raunio 3, vasemmalla sektori D. Luun RM 3811:1 löytöpaikka kuvan keskellä olevan kiven alla.
- 72 2:37 Raunio 3, etualalla sektori C. Luun RM 3811:1 löytöpaikka kuvan keskellä olevan kiven alla.
-
- 73 3:2 Raunio 3 luulöytö sektorien C ja D rajalla (RM 3811:1).
- 74 3:4 Sama kohta kuin 73, luun poistamisen jälkeen.
- 75 3:3 Raunio 3 sektorit C ja D ja niiden rajalla oleva luulöytö RM 3811:1 kuvattuna etelästä.
- 76 3:5 Raunio 3 sektori A pohjakiveys paljastettuna arkkumaista rakennelmaa ja sen reunakiveystä lukuunottamatta.
- 77 3:6 Raunio 3 pohjoisesta pohjakiveys paljastettuna arkkumaisesta rakennelmaa lukuunottamatta.
- 78 3:7 Raunio 3 idästä pohjakiveys paljastettuna arkkumaista rakennelmaa ja sen reunakiviä lukuunottamatta.
- 79 3:8 Raunio 3 sektori D kaivettuna pohjakiveyksen tasolle origossa näkyvää arkkumaista rakennelmaa lukuunottamatta.

- 80 3:9 Raunio 3 lounaasta paljastettuna pohjakiveyksen tasolle arkkumais-
ta rakennelmaa lukuunottamatta, etualalla sektori C.
- 81 3:10 Raunio 3 sektori C pohjakiveyksen tasolle paljastettuna origossa
näkyvää arkkumaisista rakennelmaa lukuunottamatta.
- 82 3:11 Raunio 3 keskiosa kuvattuna pohjoisesta. Keskellä arkkumainen
rakennelma, muuten raunio on purettu pohjakiveyksen tasolle.
- 83 3:12 Raunio 3, arkkumainen rakennelma kuvattuna pohjoisesta.
- 84 3:13 Arkkumaisista rakennelmaa kaivetaan rauniossa 3.
- 85 3:14 Raunio 3 arkkumainen rakennelma pohjoisesta, yksi kerros täytekiviä
poistettu.
- 86 3:15 Raunio 3, arkkumainen rakennelma pohjoisesta, kaksi täytekiviker-
rosta poistettu.
- 87 3:16 Raunio 3 arkkumainen rakennelma pohjoisesta, kolme täytekivikerros-
ta poistettu.
- 88 3:17 Raunio 3, arkkumainen rakennelma pohjoisesta täytekiveys kokonaisuus-
dessaan poistettuna.
- 89 3:18 Raunio 3 keskiosa kuvattuna pohjoisesta pohjakiveyksen tasolle pal-
jastettuna. Arkkumaisen rakennelman reunakiveys purkamatta.
- 90 3:19 Sama kohde kuin 89.
- 91 3:20 Raunio 4 puhdistettuna pohjoisesta.
- 92 3:21 Raunio 4 puhdistettuna pohjoisesta.
- 93 3:22 Raunio 4 sektori A puhdistettuna.
- 94 3:23 Raunio 4 sektori A puhdistettuna.
- 95 3:24 Raunio 4 puhdistettuna sektori B.
- 96 3:25 Raunio 4 sektorit A ja C puhdistettuina.
- 97 3:26 Raunio 4 puhdistettuna pohjoisesta.
- 98 3:27 Raunio 4 puhdistettuna idästä.
- 99 3:28 Raunio 4 puhdistettuna idästä.
- 100 3:29 Raunio 4 sektori B puhdistettuna.
- 101 3:30 Raunio 4 sektori B puhdistettuna.
- 102 3:31 Raunio 4 profiili puhdistettuna etelästä.
- 103 3:32 Raunio 4 puhdistettuna etelästä.
- 104 3:33 Raunio 4 puhdistettuna etelästä.
- 105 3:34 Raunio 4 sektori D puhdistettuna.
- 106 3:35 Raunio 4 sektori D puhdistettuna.

107 3:36 Raunio 4 sektori C puhdistettuna.

108 3:37 Raunio 4 sektori C puhdistettuna.

109 4:1 Raunio 3 koillisesta, osa arkkumaisen rakennelman reunakivistä poistettu sektorin A alueella.

110 4:2 Raunio 3, arkkumaisenrakennelman länsi- ja pohjoisreunaa purettu.

111 4:3 Sama kuin 110.

112 4:4 Raunio 3, etualalla sektori A. Arkkumaisen rakennelman reunakiveys poistettu.

113 4:5 Raunio 4 sektori A, yksi kivikerros poistettu.

114 4:6 Raunio 4 sektori B, yksi kivikerros poistettu.

115 4:7 Raunio 4 sektori D, yksi kivikerros poistettu.

116 4:8 Raunio 4 sektori C, yksi kivikerros poistettu.

117 4:9 Raunio 4 etelästä, yksi kivikerros poistettu.

118 4:10 Raunio 4 sektori A kaksi kivikerrosta poistettu.

119 4:11 Raunio 4 sektori B, toinen kivikerros poistettu.

120 4:12 Raunio 4 sektori D, toinen kivikerros poistettu.

121 4:13 Raunio 4 sektori C, toinen kivikerros poistettu.

122 4:14 Raunio 4 kaksi kivikerrosta poistettu. Alhaalla vasemmalla sektori D ja oikealla B, profiilit koskemattomat.

123 4:15 Raunio 4 kaksi kivikerrosta poistettu, kiviä ei ole poistettu profiilien kohdalta. Etualalla sektorit D ja B.

124 4:16 Raunio 4 sektori B kolme kivikerrosta poistettu.

125 4:17 Raunio 4 sektori B kolme kivikerrosta poistettu.

126 4:18 Raunio 4 sektori A kolme kivikerrosta poistettu.

127 4:19 Raunio 4 sektori A kolme kivikerrosta poistettu.

128 4:20 Raunio 4 sektori D kolmas kivikerros poistettu.

129 4:21 Raunio 4 sektori D kolmas kivikerros poistettu.

130 4:22 Raunio 4 sektori A, neljäs kivikerros poistettu.

131 4:23 Raunio 4 sektori A, neljäs kivikerros poistettu.

132 4:24 Raunio 4 sektori B, neljäs kivikerros poistettu.

133 4:25 Raunio 4 sektori B, Neljäs kivikerros poistettu.

134 4:26 Raunio 2 etelästä, puhdistus käynnissä.

- 135 4:27 Raunio 3 pohjakiveys pohjoisesta.
- 136 4:28 Raunio 3 sektori A pohjakiveys.
- 137 4:29 Raunio 3 sektori B pohjakiveys.
- 138 4:30 Raunio 3 pohjakiveys idästä.
- 139 4:31 Raunio 3 sektori D pohjakiveys.
- 140 4:32 Raunio 3 pohjakiveys etelästä.
- 141 4:33 Raunio 3 sektori C pohjakiveys.
- 142 4:34 Raunio 3 pohjakiveys lännestä.
- 143 4:35 Raunio 3 pohjakiveys lännestä.
- 144 4:36 Raunio 3 pohjakiveys pohjoisesta.
- 145 4:37 Raunio 3 sektori A pohjakiveys.

- 146 5:1A Raunio 4 sektorit B - D ison kiven alla olevaa pienempää kiveystä.
- 147 5:2A Raunio 2 puhdistettuna pohjoisesta.
- 148 5:3A Raunio 2 puhdistettuna pohjoisesta.
- 149 5:4A Raunio 2 sektori A puhdistettuna.
- 150 5:5A Raunio 2 sektori A puhdistettuna.
- 151 5:6A Raunio 2 sektori B puhdistettuna.
- 152 5:7A Raunio 2 sektori B puhdistettuna.
- 153 5:8A Raunio 2 puhdistettuna idästä.
- 154 5:9A Raunio 2 puhdistettuna idästä.
- 155 5:10A Raunio 2 sektori D puhdistettuna.
- 156 5:11A Raunio 2 lounaasta puhdistettuna.
- 157 5:12A Raunio 2 sektori D puhdistettuna.
- 158 5:13A Raunio 2 lounaasta puhdistettuna.
- 159 5:14A Raunio 2 sektori C puhdistettuna.
- 160 5:15A Raunio 2 luoteesta puhdistettuna.
- 161 5:16A Raunio 2 sektori C puhdistettuna.
- 162 5:17A Raunio 2 luoteesta puhdistettuna.
- 163 5:18A Raunio 2 profiili lännestä.
- 164 5:19A Raunio 2 profiili etelästä.

- 165 5:20A Raunio 2 profiili pohjoisesta.
- 166 5:21A Rauniota 2 kaivetaan.
- 167 5:22A Rauniota 2 kaivetaan.
- 168 5:23A Raunio 4 pohjakerrosta kartoitetaan, kuvassa fil. yo. Minna Heljala.
- 169 5:24A Raunio 2 sektori A, yksi kivikerros poistettu.
- 170 5:25A Raunio 2 sektori A, toisen kivikerroksen pikkukivet poistettu.
- 171 5:26A Raunio 4 pohjakiveys idästä.
- 172 5:27A Raunio 4 pohjakiveys idästä.
- 173 5:28A Raunio 4 sektori A pohjakiveys.
- 174 5:29A Raunio 4 sektori B pohjakiveys.
- 175 5:30A Raunio 4 pohjakiveys idästä.
- 176 5:31A Raunio 4 pohjakiveys idästä.
- 177 5:32A Raunio 4 sektori D pohjakiveys.
- 178 5:33A Raunio 4 pohjakiveys lounaasta.
- 179 5:34A Raunio 4 sektori C pohjakiveys.
- 180 5:35A Raunio 4 pohjakiveys lännestä.
- 181 5:36A Raunio 2 sektori B yksi kivikerros poistettu.
-
- 182 6:1 Raunio 2 sektoria B kaivetaan.
- 183 6:2 Raunio 2 sektori A kolmas kivikerros poistettu.
- 184 6:3 Raunio 2 sektori B kaksi kivikerrosta poistettu.
- 185 6:4 Raunio 2 sektori B, kolmannen kivikerroksen pikkukivet poistettu.
- 186 6:5 Raunio 2 sektori D yksi kivikerros poistettu.
- 187 6:6 Raunio 2 sektori C yksi kivikerros poistettu.
- 188 6:7 Raunio 2 sektori D toinen kivikerros poistettu.
- 189 6:8 Raunio 2 sektori C toinen kivikerros poistettu.
- 190 6:9 Raunio 2 sektori C toinen kivikerros poistettu.
- 191 6:10 Raunio 2 sektori C toinen kivikerros poistettu.
- 192 6:11 Raunio 2 sektori C kolmannen kivikerroksen pikkukivet poistettu.
- 193 6:12 Raunio 2 sektori C kolmannen kivikerroksen pikkukivet poistettu.
- 194 6:13 Raunio 2 sektori A pohjakiveys.

- 195 6:14 Raunio 2 sektori A pohjakiveys.
- 196 6:15 Raunio 2 pohjakiveys pohjoisesta.
- 197 6:16 Raunio 2 pohjakiveys pohjoisesta.
- 198 6:17 Raunio 2 pohjakiveys luoteesta.
- 199 6:18 Raunio 2 pohjakiveys luoteesta.
- 200 6:19 Raunio 2 sektori C pohjakiveys.
- 201 6:21 Raunio 2 sektori C pohjakiveys.
- 202 6:22 Raunio 2 sektori D pohjakiveys.
- 203 6:23 Raunio 2 pohjakiveys etelästä.
- 204 6:24 Raunio 2 sektori D pohjakiveys.
- 205 6:25 Raunio 2 sektori B pohjakiveys.
- 206 6:26 Raunio 2 pohjakiveys idästä.
- 207 6:27 Raunio 2 sektori B pohjakiveys.
- 208 6:28 Raunio 2 pohjakiveys idästä.
- 209 6:29 Raunio 2, origon kohdalla hiilimaata ja rapautunutta kiveä.
- 210 6:30 Raunio 2, pohjalla hiilivyöhyke siltin (vasemmalla) ja hiekan (oikealla) välissä.
- 211 6:31 Raunio 2 pohjalla hiilivyöhyke siltin päällä.
- 212 6:32 Raunio 3 pohja ja kiintokivet kaivettuna koskemattomaan maahan asti pohjoisesta.
- 213 6:33 Raunio 3 pohja ja kiintokivet kaivettuna koskemattomaan maahan asti pohjoisesta.
- 214 6:34 Raunio 3 pohja ja kiintokivet kaivettuna koskemattomaan maahan asti lännestä
- 215 6:35 Raunio 3 pohja ja kiintokivet kaivettuna koskemattomaan maahan asti etelästä.
- 216 6:36 Raunio 3 pohja ja kiintokivet kaivettuna koskemattomaan maahan asti etelästä.
- 217 6:37 Raunio 3 pohja ja kiintokivet kaivettuna koskemattomaan maahan asti idästä
-
- 218 7:2 Raunio 4 pohja ja kiintokivet kaivettuna koskemattomaan maahan asti koillisesta.
- 219 7:3 Raunio 4 pohja ja kiintokivet kaivettuna koskemattomaan maahan asti koillisesta.
- 220 7:4 Raunio 4 pohja ja kiintokivet kaivettuna koskemattomaan maahan asti pohjoisesta.

- 221 7:5 Raunio 4 pohja ja kiintokivet kaivettuna koskemattomaan maahan asti lounaasta.
- 222 7:6 Raunio 4 pohja ja kiintokivet kaivettuna koskemattomaan maahan asti etelästä.
- 223 7:8 Raunio 4 pohja ja kiintokivet kaivettuna koskemattomaan maahan asti, pohjoinen alhaalla.
- 224 7:9 Kaivauksella käytetyt kuvaustikkaat raunion 4 pohjoispuolella.
- 225 7:10 Rauniota 2 kaivetaan.
- 226 7:11 Kaivausalue lounaasta.
- 227 7:12 Kaivausalueen kaakkoispuolella oleva mäki lounaasta.
- 228 - 232 7:13-7:17 Panoraama Kappelinluhdan pellosta kuvattuna kaivausalueen eteläpuolelta pellon takaa. Kaivausalue metsässä kuvan 229 keskellä.
- 233 7:18 Kaivausalue kuvattuna kaakosta.
- 234 7:19 Yksityiskohta kaivausalueen kaakkoispuolella olevasta mäestä.
- 235 - 242 7:20-7:27 360 ° panoraama Kappelinluhdan pellosta, kuvattu kaivausalueen kaakkoispuolella olevan mäen luoteiskulmasta. Kaivausalue näkyy kuvassa 237 ja kuvan 238 aivan vasemmassa reunassa.
- 243 - 245 7:28-7:30 Panoraama kaivausalueesta kuvattuna kaakosta. Raunio 4 häämöttää kuvassa 244 keskikohdan oikealla puolella koivujen välissä.
- 246 7:31 Rauniot 3 ja 4 kuvattuna kaakosta pellon reunasta.
- 247 7:32 Rauniot 4 (etualalla entistettynä) ja 3 (taaempana avattuna) etelästä.
- 248 7:33 Raunio 1 ennallistettuna itäkaakosta.
- 249 7:34 Raunio 1 koottuna itäkaakosta.
- 250 7:35 Raunio 1 koottuna etelälounaasta.
- 251 7:36 Raunio 1 koottuna koillisesta.
- 252 7:37 Raunio 4 koottuna, kuvattu rauniolta 3 etelään.

OTE PERUSKARTASTA
 1132 08 RAUMA
 KAIVAUSALUE MERKITYY
 PUNAISILLA YMPYRÄLLÄ
 MK 1:20 000



Nak = - 7°
 Rauman kaupunki 21° 30'
 - 34 m 00 s

Shmatic

Ayhönjärvi
 2,1-2,8
 Nak = - 8°

RAUMAN MLK.
 6 783
 6 782
 RAUMAN MLK.
 6 781
 RAUMAN MLK.
 6 780