

RAUMAN MLK, VASARAINEN, KYLMÄNKORVENKALLIO

Pronssikautisen hautaraunion tutkimuskaivaus 3.6. -5.7. 1991

ARKISTOTIEDOT

Kaivauksen sijainti

Kunta:	Rauman mlk.
Kylä:	Vasarainen
Tila:	RN:o 2:40 Uusitalo
Omistaja:	Riitta Koskela, 26740 Vasarainen. Puh. 40422
Karttalehti	1132 10 VASARAINEN
Tutkimuskohde:	Raunio n:o 7
Tutkittu alue:	Raunion koko oli n. 12x12 m, erikoiskiveyksen 2 n. 2x1 m.
Koordinaatit:	x=6774 95 y=1533 86 z=n. 30 m mpy

Aikaisemmat tutkimukset:

Volter Högman:	Inventointikertomus 1891
Kerttu Itkonen:	Inventointikertomus 1961
Minna Korolainen - Teija Tiitinen:	Inventointikertomus 1983
Helena Ojala:	Kaivauskertomus 1989.

Aiemmat löydöt:

Löydöt 1991:	TYA 493: 1-5
Negatiivit:	TYA 587: 1-10
Diapositiivit:	TYA 19254-19363
	TYA 238: 1-74

Liitekartat: Peruskarttaote lehdestä 1132 10 VASARAINEN 1:20 000
Yleiskartta Kylmäkorvenkalliosta 1:2000
Yleiskartta rauniosta 7 1:100
Tasokartat 1:20 (4 kpl)
Kartat polttohaudasta 2 1:10 (2 kpl)

Tutkimuksen Laatu, kenttätöaika

RAUMIOKAIVAUS 3.6. - 5.7. 1991

Kunta

RAUMAN MLK

Vanha kunta

Kylä

VASARAINEN

Tila/tontti

RN:0 2:40 UUSITALO

Paikannimet ym.

KYLÄN KORVENKALLIO

Maanomistajat

RIITTA KOSKELA 26740 VASARAINEN, PUH. 40422

Maanvuokraaja

Karttalehti 1132 10 VASARAINEN

pain.

x = 6774 95

z = n.30.00 kork.järj. N60

y = 1533 86

kp taakselukema t = 196

Löydöt TYA 587:1-10 (PAL. LUTTA, ISKOKSIA, KERAMIikka, HIOINKIIN)

Diariointipvm

.19

Valokuvat

TYA NEG. 19254-19363, DIA TYA 238:1-74

Aikaisemmat tiedot

INV. KERT.: V. HÖG-MAN 1891

K. ITKONEN 1961

M. KOROLAINEN - T. TIITINEN 1983

KAIV. KERT.: H. OJALA 1989

Aikaisemmat löydöt

TYA 493:1-5

Muut viitteet

Sisältö:

12 sivua tekstiä

pinnakkaiskoppioita

8 karttaliitettä

109 negatiivia

1 karttaluetteloa

74 diakuvaa

1 valokuvaliitettä

muuta liitettä, mitä

2 valokuvaluetteloa

Päiväys ja allekirjoitukset

TURKU 17.12.1991

Jouko Pukkila
KAIVAUSJOHTAJA

SISÄLLYSLUETTELO

1. JOHDANTO	1
2. TUTKIMUKSEN TAUSTA	1
3. YMPÄRISTÖ JA RAUNION 7 SIJAINTI	2
4. AIEMMAT TUTKIMUKSET	2
5. KAIVAUSMENETELMÄT	3
5.1. MITTAUKSET	3
5.2. KAIVAMINEN	3
5.3. DOKUMENTOINTI	4
5.4. LÖYTÖJEN TALTIOIMINEN	5
6. HAVAINNOT	5
6.1. AIKAISEMMAT HAVAINNOT	5
6.2. RAUNIO 7 ENNEN KAIVAUSTA	6
6.3. KAIVAUSHAVAINNOT	6
6.3.1. SEKTORI A	6
6.3.2. SEKTORI B	8
6.3.3. SEKTORI C	9
6.3.4. SEKTORI D	9
6.3.5. ERIKOISKIVEYKSET 1 JA 2	10
6.4. TULKINTA	10
6.4.1. AJOITUS	11
7. JATKOTUTKIMUKSET	12
LÄHTEET	
LIITTEET	

1. JOHDANTO

Turun yliopiston arkeologian osasto on tehnyt arkeologisia kaivauksia Rauman mlk:n Vasaraisten kylän Kylmäkorvenkallion pronssikautisella muinaisjäännösalueella kesästä 1989 lähtien. Tutkimukset on tehty yhteistyössä Rauman mlk:n kanssa, joka on maksanut kaivaukset. Kunta on myös laatinut ja toteuttanut alueelle muinaispolun.

3.6. - 5.7. 1991 aloitettiin alueen toiseksi suurimman raunion 7 tutkiminen. Raunion koko oli n. 12x12 metriä ja se saatiin kaivettua pohjatasoon yhtä sektoria lukuunottamatta. Kaivausten vastuullisena valvojana Turun yliopiston arkeologian osastolla toimi professori Unto Salo, kaivausjohtana fil. yo. Jouko Pukkila ja teknisenä apulaisena (piirtäjänä) fil. yo. Silja Salminen. Tutkimuksia varten rahoitti Rauman mlk myönsi 40 000 mk kenttätönnöjohdon palkkaukseen sekä materiaalihankintoihin. Kunta maksoi myös kuuden kaivajana toimineen koululaisen palkan ja huolehti työmaakopin, wc:n, kunnan varastossa säilytetyn kenttätövälineistön ja tarvittun raaka-aineen hankinnasta ja kuljetuksesta kaivauspaikalle ja sieltä pois.

Kenttätönnöjohdon työaika oli kahdeksan ja kaivajien kuusi tuntia päivässä. Kenttätöitä tehtiin viisi viikkoa 3.6.-5.7. 1991 välisenä aikana. Kuusi kaivajaa oli töissä kaksi viikkoa ja viisi kolme, yhteensä kaivajat tekivät töitä 780 tuntia (6 t/päivä, yhteensä 130 työpäivää). Kaivausjohtaja ja piirtäjä tekivät kenttätöitä 384 tuntia (8 t/päivä, yhteensä 48 työpäivää). Kenttätöitä tehtiin siten yhteensä 1164 tuntia. Kaivausjohtajalla oli viikko esitöitä ja kaksi viikkoa jälkitöitä, yhteensä 120 tuntia ja piirtäjällä jälkitöitä kaksi viikkoa eli 80 tuntia. Yhteensä esi- ja jälkitöitä tehtiin 200 tuntia.

Tässä yhteydessä haluan kiittää Rauman maalaiskuntaa ja kunnan puolelta yhteyshenkilönä toiminutta nuorisosihteeri Kaija Mäkitaloa ja maanomistaja Riitta Koskela yhteistyöstä sekä paikkakuntalaisia kaivauksia kohtaan osoittamastaan mielenkiinnosta

2. TUTKIMUKSEN TAUSTA

Kylmäkorvenkallion alue kuuluu arkeologian osaston "Lounais-Suomen varhaismetallikautiset hautarauniot"-projektiin, jonka puitteissa se inventointiin vuonna 1983. Myöhemmin on inventoinnin tietoja laajennettu kaivauksin. Vuoden 1989 kaivausten jälkeen alueelle laadittiin viisivuotinen tutkimussuunnitelma, jonka tarkoituksena on saada käsitys raunioiden rakenteista ja tarkentaa niiden ajoitusta. Tavoitteena on myös löytää rauniot rakentaneen väestön asuinpaikka. Vuoteen 1990 mennessä alueella oli tutkittu neljä rauniota sekä yhteen liittynyt ns. kylkiäinen. Raunioryhmän sisäisen vertailun vuoksi pitäisi myös yksi alueen kolmesta suurimmasta rauniosta tutkia, joiden voi kokonsa ja sijaintinsa puolesta olettaa olevan vanhimpia. Tutkimussuunnitelman mukaisesti aloitettiin vuonna 1991 toi-

seksi suurimman raunion 7 tutkiminen. Sen tutkimiseen ja ennallistamiseen on suunnitelmassa arvioitu kuluvan kaksi kenttätöökautta.

Raunio oli vuoden 1990 kenttätöiden yhteydessä kiinnitetty alueelle aikaisempien kenttätöiden yhteydessä laadittuun koordinaatistoon ja sen pinta puhdistettu. Myös pinnan kartoitus aloitettiin samana vuonna. Näistä syistä vuoden 1991 kenttätöissä noudatettiin vanhaa koordinaatistoa. Kenttätöiden aluksi raunion ympäristö puhdistettiin, jotta voitiin varmistua raunion rajoista. Samassa yhteydessä kaivausaluetta laajennettiin raunion länsipuolella oleviin kiveyksiin.

3. YMPÄRISTÖ JA RAUNION 7 SIJAINTI

Rauman seutu kuuluu peruskallio- ja rapakivialueeseen, jossa sisäiset korkeussuhteet vaihtelevat huomattavasti. Merenpinta on pronssikauden alussa ollut noin 27,5 metriä ja rautakauden alussa 500 eKr noin 19 metriä nykyistä ylempänä. Alue on ollut pronssikauden alkupuolella saaristoa ja tullut osaksi mannerta vasta rautakauden kuluessa. Moreenin peittämää aluetta ja kalliopaljastumia on kunnan alueella melko runsaasti, pieniä savikoita ja soita varsin vähän ja pieniä jokia ja järviä runsaasti. Pronssikaudella alue on ollut melko karua, koska maaperä oli pääasiassa moreeni- ja kalliopitteistä.

Kylmäkorvenkallio sijaitsee Rauman mlk:n keskiosissa Vasaraisten kylässä noin 13 km Raumalta kaakkoon Kodisjoen tien varressa. Se on noin 500-150 metrin laajuinen NE-SW-suuntainen kalliomäkialue, jota ympäröi havupuuvaltainen metsä. Hautaraunioryhmä sijaitsee mäen lounais- ja länsilaidalla 20-30 metrin korkeudella merenpinnasta. Paikalla on 15 rauniota, joista useat sijaitsevat pienillä kalliokumpareilla. Kylmäkorvenkalliolla on myös viisi ns. kivipöytää. Kolme kivipöytää sijaitsee raunioiden 11 ja 13 välissä ja kaksi rauniossa 14 kiinni.

Raunio 7 sijaitsee raunioalueen keskivaiheilla luoteeseen viettävällä kalliolla ja sen ympärillä kasvaa harvaa männikköä ja muutama koivu. Raunion S-, W- ja NW- puolella on pieni notkelma, jonka takana olevalla kalliolla rauniosta noin 30 metrin päässä NW sijaitsevat rauniot 8, 9 ja 14. Kylmäkorvenkallion suurin raunio 6 sijaitsee rauniosta 7 noin 50 metriä lounaaseen.

4. AIEMMAT TUTKIMUKSET

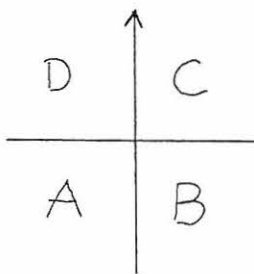
Kylmäkorvenkalliota koskevat vanhimmat tiedot ovat peräisin Volter Högmanin vuoden 1891 inventoinnista, jolloin hän tarkasti myös raunion 7. Myös Kerttu Itkonen tarkasti alueen vuonna 1961 inventoidessaan Rauman mlk:a. Viimeksi alueen on inventoinut Turun yliopiston arkeologian osasto vuonna 1983. Sen jälkeen osasto on yhdessä Rauman mlk:n kanssa tutkinut alueella neljä rauniota ja yhteen liittyneen ns. kylkiäisen. Vuonna 1989 tutkittiin rauniot 2 ja 4 sekä kylkiäinen ja vuonna 1990 rauniot 3 ja 8.

Kylmäkorvenkallion hautaraunioalue on kallio sijaintinsa takia välttynyt maanviljelykseltä; alueen metsää on jonkin verran raivattu. Ainoat vahingot näyttävät siten aiheutuneen raunioiden penkomisesta.

5. KAIVAUSMENETELMÄT

5.1. MITTAUKSET

Kaivausten korkeuskiintopisteenä käytettiin kunnan kaavoitusosaston miesten vuonna 1989 siirtämää korkeuspistettä, joka sijaitsi isossa maakivessä n. 25 metriä NW-suuntaan rauniosta 4. Piste siirrettiin N60-järjestelmään kuuluvasta Turun piirin monikulmiopisteestä. Piste ja sen korkeus on merkitty punaisella maalilla kiveen. Vuoden 1990 tutkimusten yhteydessä siirrettiin raunio 7 läheisyyteen kaksi korkeuspistettä (KP 3 ja 4), joista jälkimmäistä, korkeammalla sijaitsevaa käytettiin vuoden 1991 tutkimusten yhteydessä. Korkeuspiste 4 sijaitsi kalliossa raunio 7 itäpuolella ja sen korkeudeksi oli vuonna 1990 mitattu 29,92 m m.p.y. Ennen vuoden 1991 kaivausten aloittamista pisteen korkeus tarkastettiin normaalilla vaaitusmenetelmällä. Vaaitusjono suljettiin ja sulkuvirheeksi (f) saatiin 1 cm. Korkeuspisteen absoluuttiseksi korkeudeksi saatiin 29,90 m m.p.y. Se merkittiin kallioon punaisella maalilla.



Kuva 1.

Raunio 7 tutkimus oli aloitettu jo vuonna 1990, jolloin se puhdistettiin, kiinnitettiin alueelle aikaisempien tutkimusten yhteydessä laadittuun koordinaatistoon ja jaettiin neljään sektoriin pääilmansuuntien mukaan. Origo sijaitsi pisteessä 198/600. Sektoreille annettiin tunnukset A, B, C ja D ja ne sijaitsivat kuvan 1 osoittamalla tavalla. Sektorin A pinta piirrettiin ja vaaittiin kokonaisuudessaan vuonna 1990, B-sektori piirrettiin osittain.

Vuonna 1991 raunio 7 tutkimus toteutettiin edellisvuotisen sektorijaon ja koordinaatiston pohjalta. A-sektorin karttaan vaaittiin korkeudet uudelleen, koska tarkistustulokset erosivat edellisvuotisesta. Ennen kaivauksen aloittamista päälinjojen suunnat tarkistettiin bussolilla ja merkittiin naruilla. Myös rauniota kattava koordinaatisto tarkastettiin mittojen ja vaaituskoneen avulla ja sektorit jaettiin 2x2 metrin ruutuihin kartanpiirtämisen ja löytöjen dokumentoimisen helpottamiseksi.

5.2. KAIIVAMINEN

Raunio tutkittiin vastakkaisina sektoreina, koska haluttiin saada dokumentoitua poikittaiset leikkauskaistat. Sektorit tutkittiin yksi kerrallaan pohjaan alkaen sektorista A. Sektori B oli viimeinen eikä sen pohjaa ehditty tutkia. Sektorissa oli myös oletettua enemmän kiviä, koska sen kohdalla kalliossa on pitkänomainen, muutaman metrin pituinen maan ja kiven täyttämä halkeama.

Högmanin mukaan raunion S-reunalla näkyi kehää, mutta koska sitä lukuunottamatta ollut tietoja mahdollisista sisärakenteista, kaivettiin ensinmäisenä tutkittu sektori A kivikerros kerrallaan. Jokaisen jälkeen esiin tullut taso puhdistettiin karikkeesta ja valokuvattiin. Purkamisen tapahtui siten, että kaivausjohtaja merkitsi liidulla kivet, jotka eivät olleet muiden kivien alla ja olivat vapaasti liikuteltavissa - näin määriteltiin myös kivikerros. Suurikokoisia kiviä rauniossa ei ollut, vaan kaikki pystyttiin siirtämään kantamalla. Koska sektorin tutkimus ei paljastanut mitään rakenteita tai muita seikkoja, joiden takia vastaavaa kaivaustapaa olisi pitänyt soveltaa muihin sektoreihin, niistä purettiin kerralla useampia kerroksia. Kuitenkin niissäkin seurattiin kerrosten määrää ja kun muutama kerros oli poistettu, esiin tullut taso puhdistettiin lastoilla kivien välistä valuneesta karikkeesta. Erikoiskiveys 2 tutkittiin tasokaivauksena.

Myös raunion reunojen ulkopuolelta poistettiin turvetta kallionpintaan asti, jotta voitiin todeta varmasti raunion rajat. Samoin poistettiin maa raunion ja erikoiskiveysten väliltä. Sektorissa A kallionjyrkänteen alapuolinen kiveys poistettiin ja alla ollut maakerros tutkittiin kallionpintaan. Sektoreiden pohjat tutkittiin kallion pintaan asti, mutta pohjakivet jätettiin paikoilleen. Raunion keskellä pohjalla ollut maakerros tutkittiin lastoilla.

Kenttätyöajan loppumisen takia sektorin B pohjaa ei saatu paljastettua kallionpintaan. Muiden sektoreiden pohjimmaisat, kalliota vasten olleet ja kehäkivet jätettiin paikoilleen ja dokumentoitiin. Kehäkivet tai sellaiseksi oletetut merkittiin pohjakarttoihin kaksoisviivalla.

Kaivausten jälkeen ympäristöä siistittiin. Tutkimussuunnitelman mukaan raunion kaivamiseen on varattu kaksi kenttätyökautta, joten pohjan tutkimus ja raunion ennallistus jäävät ensi vuoteen.

5.3. DOKUMENTOINTI

Kaivausalue kiinnitettiin vuonna 1990 tehtyyn yleiskarttaan, jonka mittakaava on 1:2000. Kaivausalueesta tehtiin yleiskartta mittakaavaan 1:100, josta ilmenee raunion muoto sekä erikoiskiveysten sijainti suhteessa siihen. Raunion ja erikoiskiveysten kartoistus tehtiin mittakaavassa 1:20. Polttohautaus 1:stä piirrettiin kartat varmuuden vuoksi mittakaavaan 1:10, koska se oli peitetty kivilaalla, jolloin siitä oletettiin muitakin erityisiä piirteitä.

Sektoreiden pinnat piirrettiin, vaaittiin, valokuvattiin ja niistä tehtiin muistiinpanot ennen kuin purkamisen aloitettiin. Sektorissa A valokuvattiin jokainen kerros, mutta muista satunnaisemmin. Piirtäminen tapahtui sektoreiden tutkimusjärjestyksessä A-C-D-B sillä poikkeuksella, että B- ja D-sektoreiden reunoista piirrettiin sortumavaaran takia metrin levyiset kaistat ennen A- ja G-sektoreiden purkamista. Kun sektorit oli tutkittu pohjaan, niistä piirrettiin pohjakartat lukuunottamatta kesken jäänyttä sektoria B.

Profiilien piirtämistä varten raunion päälinjojen pintaprofiilit mitattiin 50 ja 20 cm:n välein. Tutkimuksen keskeneräisyyden takia pohja lukuja ei voitu vielä ottaa.

Erikoiskiveyksistä 1 ja 2 piirrettiin pintakartat, ne vaaittiin, valokuvattiin ja niistä tehtiin muistiinpanot. Vain erikoiskiveys 2 ehdittiin kaivaa ja koska siinä oli kiviä pääosin vain yhdessä kerroksessa, kivistä otettiin pintakarttaan myös pohjaluvut. Pohjakarttaa ei piirretty, koska pohja on tarkoitettu dokumentoida lopulliseen pohjakarttaan.

Valokuvia otettiin kahdella kameralla, joissa oli 50 mm:n objektiivit ja toisessa oli dia- ja toisessa mustavalkofilmä. Valokuvia otettiin rauniosta samoista tasoista, joista piirrettiin myös kartat, mutta sen lisäksi kuvattiin myös välitasoja. Raunion profiililinjoista otettiin mustavalkoisia panraamakuvia, joiden avulla voi tarvittaessa piirtää leikkauskartat.

5.4. LÖYTÖJEN TALTIOIMINEN

Raunion koordinaatisto oli luotu vuonna 1990 ja sitä noudatettiin löytöjen taltioinnissa. Löydöt otettiin talteen sektoreittain ja koordinaatit mitattiin sektorilinjoista. Jälkityövaiheessa koordinaatit muutettiin vastaamaan löytöruudun lounaiskulmasta otettuja mittoja. Luualueista mitattiin äärimmäiset koordinaatit neljästä kohtaa, samoin vaaitusluvut pyrittiin ottamaan niin, että niistä ilmenee luualueen pinta- ja pohjaluvut. Keramiikan pala ja osa iskoksista löytyi polttohaudan 2 yhteydestä maakerroksesta eikä niiden tarkka sijainti ole tiedossa. Koordinaateiksi onkin ilmoitettu haudan maakerroksen koordinaatit.

Löydöt pakattiin Minigrip-pusseihin, myös polttohaudoista löytyneet luut.

Kun polttohaudan 2 maakerroksessa todettiin hiiltä, siitä otettiin maanäyte, joka pakattiin Minigrip-pusseihin. Muuten hiiltä ei otettu talteen, koska se ei liittynyt varmasti mihinkään esihistorialliseksi ajoitettavaan yhteyteen.

6. HAVAINNOT

6.1. AIKAISEMMAT HAVAINNOT

Vuonna 1989 kaivettiin Kylmäkorvenkalliolla kolme rauniota, tutkittiin kivipöytien ympäristöä ja yritettiin koekuopittamalla löytää rauniot rakentaneen väestön asuinpaikka. Raunioista löytyi vain kivikehiä, jotka voivat liittyä ruumishautauksiin. Sijaintikorkeuden perusteella haudat ajoitettiin pronssikauden loppupuolelle. 16 koekuopasta 116:sta saatiin luontaista korkeampia fosfaattipitoisuuksia, jotka eivät kuitenkaan merkinne asuinpaikkaa. (Ojala 1989, 1-8.) Vuonna 1990 tutkittiin rauniot 3 ja 8, joista jälkimmäisessä oli kehä ja paasiarkku.

Raunio 7 mainitaan ensi kerran vuonna 1891, jolloin se Högmanin mukaan oli pyöreä, terävän keon muotoinen ja eteläsivulla näkyi kehää. Se oli sortunut ja keskellä oli kuoppa. Raunio on n. 9x9 metriä ja korkeus 1,5 m. Itkosen inventoinnin yhteydessä ilmeni, että raunio keskellä oli kaksi syvennystä, joita oli pengottu äskettäin. Ilmeisesti tämän mullistuksen seurauksena myös raunio on laajentunut 12x12 metriin ja samalla on kehä peittynyt vieritettyjen kivien alle.

6.2. RAUNIO 7 ENNEN KAIVAUSTA

Vuoden 1983 inventoinnin yhteydessä raunio tarkastettiin ja todettiin rakennetuksi harmaagraniittikivistä. Sen pohjoisosassa oli n. 1,5x1,5 metrin kokoinen kivi. Rauniota on hajoitettu S-SW-suuntiin alas kallionjyrkännettä ja keskelle on kaivettu kaksi kuoppaa. Huhtikuussa 1991, ennen kaivausten alkua käytiin raunio kunto tarkastamassa ja sen todettiin olevan samassa kunnossa kuin vuoden 1983 inventoinnissa. Keskustan kuopat olivat halkaisijaltaan 1,5 m, mutta niitä ei ollut kaivettu pohjaan asti. Vain B-sektori vaikutti hieman paremmin säilyneeltä. Sillä myös näkyi vierekkäin kaksi muuta selvästi isompaa kiveä, joiden myöhemmin todettiin kuuluvan kehoon.

6.3. KAIVAUSHAVAINNOT

6.3.1. SEKTORI A

Ensinmäisenä tutkittiin sektori A, joka purettiin kivikerros kerrallaan. Sektorin pintakartta oli piirretty vuonna 1990.

Pinta

Sektorin pinta muodostui pyöreähköistä moreenikivistä ja graniittilohkareista, joiden koko vaihteli muutamasta kilosta pariin-kolmeen kymmeneen kiloon - erityisen isoja kiviä ei ollut. Jonkin verran oli myös punaista hiekkakiveä, josta osa laattoina. Sektorin kiveys oli sortunut raunio laelta SWS-suuntaan alas kallionjyrkännettä, jonka se peitti näkyvistä. Ilmeisesti kivet oli penkomisen yhteydessä heitelty alas.

Välikerrokset

Ensimmäistä kerroksesta löytyi hiiltä jyrkanteen alapuolisesta osasta. Sen yhteydessä olleet pienet kiviliuskat saattoivat olla tulen vaurioittamia. Samasta paikasta löytyi hiiltä myös toisessa kerroksessa. Ainakin osa hiilestä on ilmeisesti nuorta, sillä paloissa oli hiiltymättömiä kohtia.

Kolmannen kivikerroksen jälkeen raunio WSW-reunassa tuli näkyviin kehäkivi, jonka ympäristössä oli hiekkakivilaakoja. Kun neljäs ja viides kivi-

kerros poistettiin, todettiin ensimmäisen kehäkiven vieressä kolme lisää. Kivet olivat muita isompia ja asetettu vierekkäin tasainen sivu ulospäin.

Kuudennen kivikerroksen jälkeen raunion reunoilla tuli esiin kallio ja jyrkän kanteen alapuolinen kiveys katosi lähes kokonaan. Jälkimmäisessä ei ollut mitään rakenteita ja ainoa havainto oli, että isommat kivet olivat pääasias-
sa pienempien päällä. Kivien alla oli ohut maakerros, josta löytyi hiiltä ja mahdollisia kvartsi-iskoksia (TYA 587:2). Ne löytyivät pieneltä alalta ruudusta 190/594 juurien seasta ja voivat olla niiden kalliosta irroittamia. Joidenkin palojen kvartsin laatu on kuitenkin parempi kuin alla olevassa kalli-
liossa. Toinen mahdollisuus on, että ne ovat murtuneet rauniosta heitellyistä kivistä. Tätä vastaan puhuu se, ne löytyivät maakerroksesta eivätkä sen pinnalta. Jos kyseessä ovat iskokset, niin paikalla on voinut olla jotain toimintaa esihistoriallisena aikana. Samaan yhteyteen voisi liittyä maakerroksesta löytynyt hiili.

Seitsemännen kerroksen jälkeen kehä oli edelleen ainoa rakenne. Raunion W-laidalla kehään kuulunee viisi kiveä. Pohjakarttaan on merkitty vielä kaksi kiveä, jotka voivat kuulua siihen, mutta viereisen männyn juuret ovat todennäköisesti siirtäneet ne paikoiltaan. D-sektorin puolella kehää jatkoi todennäköisesti yksi tai kaksi kiveä.

Pohja

Kahdeksannen kerroksen jälkeen vain sektorin origokulmassa enää oli useampi muutama kivikerros. Pohjakivet olivat hieman isompia kuin pinnassa. Kahdeksannesta kerroksesta löytyi ruudusta 196/598 pohjakivien välistä kolme (nykyään neljä) luunsirua (TYA 587:8) jonkin matkan päästä samasta ruudusta myöhemmin todetun polttohaudan 2 kanssa. Ilmeisesti ne kuuluvat siihen, vaikka löytyivätkin varsinaisen luualueen ulkopuolelta. Luunpaloista ei voi varmasti sanoa, ovatko ne palaneita. Polttohaudan 2 luunsirut (TYA 587:7) löytyivät hajallaan pohjakivien ympäriltä ja kivien alla olleesta hiekkansekaisen mullan muodostamasta maakerroksesta. Suurin osa löytyi maakerroksesta, joka oli halkaisijaltaan puolmetrisessä kattilamaisessa kallionsyvennyksessä (kts. kuvat 2 ja 3). Maata oli syvennyksessä paikoin kymmenen senttiä, muualla sitä oli alle viisi senttiä. Maakerroksesta oli myös hieman hiiltä, minkä takia siitä otettiin maanäyte. Näytteestä jälkitöiden yhteydessä kerätyt hiilenmurut olivat pieniä eikä niiden määrä ei riittänyt C14-ajoitukseen. Siitä löytyi kuitenkin pieni keramiikan pala (TYA 587:5) sekä mahdollisia kvartsi-iskoksia ja palaneita kiven siruja (TYA 587:4). Ne osoittavat, että maakerros sisältää kulttuurikerrosta. Kerros jatkui hieman sektoreiden C ja D puolelle, mutta rajoittui kuitenkin selkeästi raunion keskiosaan. Vain sektorissa B maakerros saattaa jatkua kehään asti. Maa on siten tuotu paikalle ennen haudan tekemistä. Raunion W-sivulla olleen kehäkiven ulkopuolelta kallionpinnasta löytyi mahdollinen kivilaji-iskos (TYA 587:3), jonka alueelle maakerros ei ulottunut, joten iskos ei liene joutunut paikalleen maakerroksen mukana.

6.3.2. SEKTORI B

Sektori B tutkittiin viimeiseksi ja se jäi kesken. Se oli hyvin säilynyt, sillä mm. kaksi kehäkiveä oli näkyvissä ennen tutkimuksia. Niiden päällä oli vielä muutama kivi ja raunion kylki nousi tässä kohdassa melko jyrkästi noin metrin verran maanpinnasta. Kohta vastannee alkuperäisen raunion jyrkkyyttä (kts. kuvat 4 ja 5). Sektorin S-reunalla oli kiviä kallionkolossa, joista päällimmäiset ovat ilmeisesti vierineet raunion päältä. Pohjimmaiselta lienee sijoitettu paikoilleen raunion rakentamisvaiheessa, sillä halkeama jatkuu pari-kolme metriä raunion alle.

Pinta

Pinnassa oli joitakin isompia kiviä ja etenkin alaosassa runsaasti pienempiä.

Välikerrokset

Myös ensimmäisen kerros koostui pääasiassa pienemmistä kivistä, kun alemmissä kerroksissa taas oli isompia kiviä enemmän. Toisen kerroksen jälkeen ilmeni, että kehä on täysin ehjä; se muodosti ympyrän neljänneksen. Kehäkivet ovat muita isompia ja ne on aseteltu yhteen kerrokseen tasainen sivu ulospäin. Yhdessä kohdassa on pantu pienempi kivi toiseen kerrokseen. Toisen kivikerroksen jälkeen poistettiin useampi kerros samalla kertaa, kunnes sektorin etuala oli pohjatasossa ja kehä näkyi selvästi.

Pohja

Raunion keskiosassa pohjakivien ja kallion välissä oli muutaman sentin paksuinen maakerros, jonka laajuus on toistaiseksi epäselvä. Joka tapauksessa se oli yhteydessä muissa sektoreissa havaittuun ohueen maakerrokseen. Pohjan maansekaisuuteen vaikutti myös kalliosyvennys, jonka takia myös kiviä oli enemmän kuin muissa sektoreissa.

Muut havainnot

Kehän ulkopuolella kaivausalueen E-reunassa ruuduissa 190-192/607 oli pienessä kallionkolossa kiveys, joka muodostui noin nyrkin kokoisista kivistä. Se jatkui kallion pintaa pitkin turpeen alle ja kyseessä voi olla erillinen latomus. Ajanpuutteen takia ei kaivausta voitu laajentaa kiveyksen luonteen selvittämiseksi.

Sektorista löytyi eri syvyyksiltä punaisia muovinauhan palasia sekä ilmeisesti kiikarin linssin suojuus. Suojuus ja osa nauhoista löytyi aivan pohjatasolta.

Kaivausten jälkeen, kun rauniota käytiin katsomassa, löytyi pohjatasosta ruudusta 196/600 hiekkakivinen hioinkivi (TYA 587:10).

6.3.3. SEKTORI C

Pinta

Sektorin päälle oli kaivettu kuoppa, josta poistetut kivet oli pääasissa ka-sattu raunion päälle, niin että ne muodostivat sen korkeimman kohdan. Lukuunottamatta näitä isoja kiviä, pinta koostui pääasiassa pienistä kivistä. Toinen kuoppa oli A-sektorin puolella.

Välikerrokset

Kiveys muodostui ensinmäisissä kerroksissa niiden keskivaiheilta alas pie-nehköistä moreenikivistä. Kahden kerroksen jälkeen sektorin ENE-reunalla tuli näkyviin laatikkomainen kehäkivi. Viidennestä kerroksesta löytyi luunpala (TYA 587:9). Sijainti kivikerrosten välissä viittaa siihen, ettei se ole alkuperäisellä paikallaan, vaan on valunut raunion pinnalta. Sinne se on voinut joutua esimerkiksi raunion keskelle kaivetuista kuopista. Kun muita selvästi palamattomia luita tai ruumishautauksiin viittaavia rakenteita ei löytynyt, luu on todennäköisesti moderni ja liittyynee sektorista B löydettyihin nauhanpaloihin ja linssinsuojukseen. Kuudennen kerroksen jälkeen tuli sektorin reunalla kallionpinta esiin ja seitsemännen kerroksen jälkeen useampia kivikerroksia oli enää origon ympäristössä. Kehä oli ainoa havaittu rakenne ja se oli samanlainen kuin muissakin sektoreissa. Erona oli kehäkivien taakse kootut pienet, parin kolmen kilon painoiset kivet, joita oli kehäkivien yläpinnan tasolta alas. N-NNE reunassa kehä oli rakennettu kahteen tai kolmeen kerrokseen. Sektorin keskiosissa viereisen männyn juuret olivat siirtäneet osan kehäkivistä paikoiltaan. Säilyneistä osista päätellen kehä ei ole ollut säännöllinen, vaan on noudatellut paikalla olleen kallionreunan muotoa.

6.3.4. SEKTORI D

Sektori oli hieman hajonnut, sillä sen ja erikoiskiveys 1:n välillä oli hajanaisesti kiviä. NNW-reunassa on iso maakivi. Sektorin NW-sivulta raunion rajojen ulkopuolelta löytyi hiiltä, kun kallionpinnasta poistettiin turvetta.

Pinta

Sektorin pinnassa oli hieman isompia kiviä kuin muissa kerroksissa, joskin C-sektorin puoleisessa reunassa oli pienempiä kiviä kuten B- ja C-sektoreissa.

Välikerrokset

Välikerroksissa ei ollut mitään erityispiirteitä. Kehäkiviä ei erotettu kuin aivan W-reunassa, jossa ne jatkoivat A-sektorissa havaittua kehää. C-sektorin puoleinen kehän osa ei jatku tähän sektoriin. Se kaartuu siten, että

kehä on voinut alunperin kiertää ison maakiven. Sektorin reunassa kasvaa pari mäntyä, joiden juuret ovat voineet siirtää kehäkiviä paikoiltaan, mutta mahdollisesti kehä on tuhoutunut polttohautaa 1 tehtäessä.

Polttohauta 1 sijaitsi kehän sisäpuolella ruudussa 596/198 raunion W-sivulla. Siitä löytyi 13,4 grammaa palanutta luuta (TYA 587:6) noin 50x100 cm:n alueelta. Osittain haudan päällä oli 45x50 cm:n kokoinen punainen hiekkakivilaaka ja sen N-puolella pienempi hiekkakivilaaka (kts. kuva 6). Haudasta piirrettiin kaksi karttaa mittakaavaan 1:10, joista pintatasoksi nimettiin hiekkakivilaakan taso ja pohjatasoksi sen alla ollut, pienistä moreenikivistä, hiekkakivilaaioista ja pari kolme senttiä paksusta maakerroksesta muodostunut kerros (kts. kuva 7). Luut löytyivät pääasiassa tästä kerroksesta. Kerroksen alla oli kallio eikä haudan kohdalla ei ollut isompia kiviä, joten kun se oli tutkittu, jäi pohjakiveykseen noin metrin suuruinen aukko, joka dokumentoitiin raunion pohjakarttaan. Ilmeisesti hauta on tehty valmiiseen raunioon poistamalla sen reunalta kiveys kalliota myöten.

Raunion täytekiveyksestä ruudusta 200/598 ison maakiven vierestä löytyi hioinalustan osa (TYA 587:1).

6.3.5. ERIKOISKIVEYKSET 1 JA 2

Raunion länsisivulla puhdistettiin kallionpintaa 2-4 metrin päähän kahteen kivikkoon, jotka vaikuttivat muodostuneen rauniosta heitellyistä kivistä - esimerkiksi erikoiskiveys 1:n ja raunion välillä oli kallion pinnalla hajanaisesti kiviä koko matkalla. Kuitenkin se seikka, että kivet olivat keskikokoisia (20-50 cm) niin, että pienimmät, nyrkin kahden kokoiset puuttuivat, puhuu sitä vastaa, että kyseessä olisi sattumanvaraisesti rauniosta heitellyt kivet. Kiveyksissä ei näkynyt rakenteita ja ainoa erikoinen piirre oli sijainti kallion syvennyksissä. Vastaavanlaisia kallionkolokiveyksissä on myös raunion itäpuolella.

Kiveykset nimettiin erikoiskiveyksiksi 1 ja 2; ne kiinnitettiin koordinaatioon, puhdistettiin, ja dokumentoitiin, mutta vain pienempi, erikoiskiveys 2, ehdittiin kaivaa.

Erikoiskiveys 2 oli hieman pitkänomainen, mutta muoto johtui kallion koloista. Se kulki SW-NE-suuntaisena ruudussa 196/592 ja sen S-reunalla oli n. 60x55 cm:n kokoinen punainen hiekkakivilaaka. Kiveyksessä oli vain yksi kivikerros eikä siitä löytynyt mitään rakenteita. Tutkimus ei selvittänyt, oliko kiveys tarkoituksella koottu paikalle vai oliko muodostunut rauniosta heitellyistä kivistä.

6.4. TULKINTA

Kaivauksessa ilmeni, että raunion keskellä olleet kaksi kuoppaa ovat todennäköisesti muodostuneet raunion penkomisen yhteydessä, sillä ne jatkuivat

vain raunion puolivälin tienoille, jonka jälkeen kivipeite oli ehjä ja rakenteeton. Raunion paksuus keskiosassa oli noin kymmenen kivikerrosta.

Tutkimuksissa todettiin kaksi erillistä luualuetta, jotka eivät ole yhteydessä toisiinsa ja edustanevat kahta eriaikaista hautausta. Vanhempi on todennäköisesti raunion keskikohdan läheltä löytynyt polttohauta 2, sillä sen luut löytyivät maakerroksesta pohjakivien ja kallionvälistä. Sektorista D löytyneet luunpalat eivät olleet yhteydessä mainittuun maakerrokseen, vaikka niidenkin yhteydessä oli maata. Hauta oli peitetty hiekkakivillä oilla.

Raunion reunoilta löytyi kehää, joka on säilynyt vain katkelmallisena. Ilmeisesti se on kuitenkin kiertänyt koko raunion, vaikka D-sektorissa ei kehäkiviä kyettykään havaitsemaan - mahdollisesti se on tuhottu polttohaudauksen 1 yhteydessä. Kehä ei ole ollut täydellinen ympyrä, vaan C-sektorissa se on seurannut matalan kallionjyrkänteen suuntaa. Kehä oli tehty muita hieman isommista kivistä, jotka oli asetettu tasainen sivu ulospäin. Huolellinen rakenne viittaa siihen, että kehä on tarkoitettu näkymään ja kyseessä lieneekin reunakehä. Itseasiassa sektorissa B oli kaksi kehäkiveä näkyvissä ennen kaivauksia. Myös Högman mainitsee kehää raunion S-reunalla. Sektorissa B näkyneiden kehäkivien päällä oli säilynyt ilmeisesti alkuperäistä seinämää. Kehän halkaisijaa on katkelmallisuuden takia vaikea mitata tarkasti, mutta sisämitta on ollut 8,5 - 9,5 metriä ja ulkomitta enimmillään kymmenisen metriä.

Halkaisijan ja em. seinämän perusteella raunio on ilmeisesti ollut ehjänä noin kymmenen metriä laaja ja melko jyrkkä. Joissakin paikoissa oli kehäkivien taakse koottu pienempiä kiviä, joilla on ehkä pyritty tukemaan seinämiä. Ainakin kahdessa sektorissa oli pinnassa pienempiä kiviä, joilla on ehkä tasoitettu raunion pintaa.

Raunion pohjalle oli primaarihaudauksen yhteydessä tuotu maakerros, josta löytyi mm. keramiikan pala. Sen sijaan tätekiveyksestä löytyneet kaksi hioinkiveä lienevät joutuneet raunioon vasta rakennusvaiheessa. Ne ja raunion W-reunassa kehäkiven ulkopuolelta löytynyt kivilaji-iskos ovat mieluummin asuinpaikkalöytöjä ja sattumalta raunioon joutuneita. Rauniosta S-NW-suunnassa on maapeitteinen notkelma, joka ulottuu aivan raunion alapuolelle ja osa sektorin A kivistä on sortunut sinne. Niiden alta maasta löytyneet mahdolliset iskokset sekä hiili voivat viitata esimerkiksi asuinpaikkaan.

Raunion länsipuolella tutkittu erilliskiveys 2 ei selvittänyt, onko kyseessä itsenäinen latomus vai rauniosta heitellyt kivet. Samanlaisia kiveyksiä on muuallakin raunion ympärillä.

6.4.1. AJOITUS

Kylmäkorvenkalliolla aiemmin tutkitut haudat on sijaintikorkeuden perusteella ajoitettu pronssikauden lopulle ja niissä on todettu viitteitä ruu-

mishautauksista. Rauniossa 7 tutkittiin alueen ensimmäiset polttohaudat.

Raunion rakenteet ja siitä tehdyt löydöt eivät anna yksiselitteistä mahdollisuutta haustausten ajoittamiseksi. Rakenteellisesti raunio kuulunee Salon tyyppiin IA1a, jota hänen mukaansa voidaan pitää pronssikauden yleistyypinä. Tyyppin Nakkilassa ja Harjavallassa tutkituista haudoista on löytynyt sekä poltto- että ruumishautauksia, jotka ajoittuvat pronssikauden IV ja V periodille. (Salo 1970, 122-123.) Polttohaudan 2 maakerroksesta löytynyt keramiikan pala on ilmeisesti astian sisäpinnasta ja musta väri saattaa viitata Kiukaisten keramiikkaan. Pala on kuitenkin liian pieni päätelmien tekoon.

Raunion pohjan korkeutta ei vielä voitu mitata tarkasti, mutta se sijaitsee 28-30 m m.p.y. välillä ja rannansiirtymiskronologian perusteella raunio ajoittuu aikaisintaan pronssikauden alkuun 1500-1200-l. eKr. Myös polttohaudaus on ajoittava piirre, sillä vanhimmat tunnetaan Suomen mantereelta II:n periodin lopulta (Liedon Kotokallio) (Salo 1984, 169) ja tutkimusalueen läheltä Lappi T:n Vahalassa III:ita periodilta (Salo 1981, 118). Sijaintikorkeuden ja polttohaudautustavan perusteella raunio ajoittuisi aikaisintaan II periodin lopulle ehkä n. 1200-1100 eKr. Sen sijaan hautauksen takarajaa on mahdoton löytöjen perusteella päätellä, vaikka etenkin sijaintikorkeuden perusteella raunio vaikuttaa vanhimmalta alueella tutkituista.

Erilliskiveykset vaikuttavat rauniota nuoremmalta, koska ne on sijoitettu sen ympärille, mutta ainoa tutkittu kiveys ei selvitänyt sen funktiota.

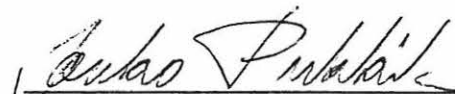
7. JATKOTUTKIMUKSET

Raunion jatkotutkimuksissa on hyvä huomioda keskeltä löytynyt maakerros, josta löytyi mm. keramiikan pala. Maakerrosta on jäljellä sektorissa B ja se kannattaa vaikka seuloa, jotta mahdollisesti ajoittavat löydöt saataisiin varmasti talteen. Raunion W-puolella olevaan notkelmaan olisi myös hyvä tehdä koekuoppia, jotta voitaisiin selvittää, onko paikalla esimerkiksi asuinpaikka, johon tuntuisivat viittaavan ennen kaikkea sektorista A löytyneet mahdolliset kvartsi-iskokset, mutta myös samasta sektorista löytyneet kivilaji-iskos ja raunion täytekiveyksestä löytyneet hiokivet.

Turussa 7. 12. 1991



Emer. professori
Kaivausten valvoja



Kaivausjohtaja

LÄHTEET

- Högman, V., 1891 Rauma, Lappi Tl. ja Rauman mlk.
Inventointikertomus.
- Itkonen, K., 1961 Rauman maalaiskunnan kiinteät
muinaisjäännökset. Inventointikertomus.
- Korolainen, M. - Tiitinen, T., 1983 Rauman maalaiskunta. Inventointi
kertomus 1983.
- Ojala, H. Rauman mlk Vasarainen
Kylmäkorvenkallio. 5.6.-30.6. 1989.
Kaivauskertomus
- Salo & Lahtiperä 1970 Unto Salo ja Pirjo Lahtiperä. Metallikautinen
asutus Kokemäenjoenlaaksossa I-II.
- Salo, U. Satakunnan pronssikausi. Satakunnan
historia I,2.

Pronssikausi ja rautakauden alku. Suomen
historia I.
- Tiitinen, T. - Vuorinen J.-M. Rauman maalaiskunta 1984.
Inventointikertomus
- Tutkimussuunnitelma Rauman mlk:n Vasarainen
Kylmäkorvenkallio ja sen lähiympäristön
viisivuotistutkimussuunnitelma. 1989.

Rauman mlk Vasarainen Kylmäkorvenkallio 1991
Kaivauskartat

1. Yleiskartta mk 1:2000
2. Yleiskartta mk 1:100
3. Raunion 7 pintataso mk 1:20
4. Raunion 7 pohjataso (osa) mk 1:20
5. Erikoiskiveys 1:n pintataso mk 1:20
6. Erikoiskiveys 2:n pintataso
7. Polttohauta 1:n pintataso mk 1:10
8. Polttohauta 1:n pohjataso mk 1:10

Rauman mlk Vasarainen Kylmänkorvenkallio 1991

Mustavalkonegatiivit

Valokuvannut Jouko Pukkila (JP).

- TYA 19254 Yleiskuva rauniosta puhdistettuna. E. 31.5. (JP).
 19255 Yleiskuva rauniosta puhdistettuna. S. 31.5. (JP).
 19256 Yleiskuva rauniosta puhdistettuna. N. 31.5. (JP).
 19257 Yleiskuva erikoiskiveys 2:stä ennen turpeen poistoa. W. 3.6. (JP)
 19258 Yleiskuva erikoiskiveys 1:stä ennen turpeen poistoa. W. 3.6. (JP)
 19259 Sektorin A pinta ennen tutkimusten aloittamista. W. 3.6. (JP).
 19260 Sektorin A pinta ennen tutkimusten aloittamista. SW. 3.6. (JP)
 19261 Sektori A ensinmäisen kivikerroksen poistamisen jälkeen. SW. 5.6. (JP).
 19262 Sektori A ensinmäisen kivikerroksen poistamisen jälkeen. SSW. 5.6. (JP).
 19263 Sektori A kahden kivikerroksen poistamisen jälkeen puhdistettuna. SW. 6.6. (JP).
 19264 Sektorista A löytynyttä hiiltä ruudussa 192/594, III krs. W. 7.6. (JP).
 19265 Sektori A kolmen kivikerroksen poistamisen jälkeen. W. 7.6. (JP).
 19266 Sektori A kolmen kivikerroksen poistamisen jälkeen. SW. 7.6. (JP).
 19267 Sektori A neljän kivikerroksen poistamisen jälkeen. SW. 10.6. (JP).
 19268 Sektori A neljän kivikerroksen poistamisen jälkeen. W. 10.6. (JP).
 19269 Kehäkivi sektorin A W-reunassa. NE.10.6. (JP).
 19270 Sektori A viiden kivikerroksen poistamisen jälkeen. W. 10.6. (JP).
 19271 Sektori A kuuden kivikerroksen poistamisen jälkeen. SW. 10.6. (JP).
 19272 Sektorin A kallionjyrkänteen alapuolinen kiveys VI krs. jälkeen. S. 10.6. (JP).
 19273 Sektori A seitsemän kivikerroksen poistamisen jälkeen. SW. 11.6. (JP).
 19274 Sektorin A jyrkänteen alapuolinen kiveys VII krs. jälkeen. S. 11.6. (JP).
 19275 Sektori A seitsemän kivikerroksen poistamisen jälkeen. SW. 11.6. (JP).
 19276 Erikoiskiveys 2 puhdistettuna. E. 11.6. (JP).
 19277 Sektorin A kallionjyrkänteen alapuolisen osan pohjimmaisiet kivet ja kivien alla olevaa maakerrosta. S. 11.6. (JP).
 19278 Sektori A kahdeksan kivikerroksen poistamisen jälkeen. SW. 11.6. (JP).
 19279 Sektori A kahdeksan kivikerroksen poistamisen jälkeen. SW. 11.6. (JP).
 19280 Sektori A kahdeksan kivikerroksen poistamisen jälkeen. W. 11.6. (JP).
 19281 Sektorin A ruudusta 196/598 löytyneet luunpalat, pohjakerros. 11.6. (JP).
 19282 Sektorin A ruudusta 196/598 löytyneet luunpalat, pohjakerros. 11.6. (JP).
 19283 Sektori A kahdeksan kivikerroksen poistamisen jälkeen. SW. 12.6. (JP).
 19284 Sektori A kahdeksan kivikerroksen poistamisen jälkeen. W. 12.6. (JP).
 19285 Sektorin C pinta ennen tutkimuksia. E. 12.6. (JP).
 19286 Sektorin C pinta ennen tutkimuksia. E. 12.6. (JP).
 19287 Sektorin C pinta ennen tutkimuksia. E. 12.6. (JP).
 19288 Sektorin C pinta ennen tutkimusten aloittamista. NE.12.6. (JP)
 19289 Sektorin C pinta ennen tutkimusten aloittamista. E. 12.6. (JP).
 19290 Sektorin C pinta ennen tutkimusten aloittamista. E. 12.6. (JP).
 19291 Sektorin C pinta ennen tutkimusten aloittamista. E. 12.6. (JP).
 19292 Sektorin C pinta ennen tutkimusten aloittamista. E. 12.6. (JP).
 19293 Sektorin C pinta ennen tutkimusten aloittamista. NE. 12.6. (JP).
 19294 Sektori C ennen tutkimusten aloittamista NE. 12.6. (JP)
 19295 Sektori C toisen kivikerroksen poistamisen jälkeen. NE. 13.6. (JP).
 19296 Sektori C neljännen kivikerroksen poistamisen jälkeen. NE. 14. 6. (JP).
 19297 Sektorin C ruudusta 198/602 viidennestä kerroksesta löytynyt putkiluu. NE. 14.6. (JP).
 19298 Sektori C viides taso puhdistettuna. NE. 14.6. (JP).
 19299 Kehäkivi sektorin C E-reunassa. NE. 14.6. (JP).

- 19300 Sektorin D pintaa ennen tutkimuksia. NW. 18.6. (JP).
- 19301 Sektorin D pintaa ennen tutkimuksia. NW. 18.6. (JP).
- 19302 Sektorin D pintaa ennen tutkimuksia. NW. 18.6. (JP).
- 19303 Sektorien A ja B välinen profiili. W. 18.6. (JP).
- 19304 Sektorien A ja B välinen profiili. W. 18.6. (JP).
- 19305 Sektorien A ja B välinen profiili. W. 18.6. (JP).
- 19306 Sektorien A ja B välinen profiili. W. 18.6. (JP).
- 19307 Sektorien A ja B välinen profiili. W. 18.6. (JP).
- 19308 Sektorien A ja B välinen profiili. W. 18.6. (JP).
- 19309 Sektorien C ja B välinen profiili. E. 18.6. (JP).
- 19310 Sektorien C ja B välinen profiili. E. 18.6. (JP).
- 19311 Sektorien C ja B välinen profiili. E. 18.6. (JP).
- 19312 Sektorien C ja B välinen profiili. E. 18.6. (JP).
- 19313 Sektorien C ja D välinen profiili. S. 18.6. (JP).
- 19314 Sektorien C ja D välinen profiili. E. 18.6. (JP).
- 19315 Sektorien C ja D välinen profiili. E. 18.6. (JP).
- 19316 Sektorien C ja D välinen profiili. E. 18.6. (JP).
- 19317 Sektorien C ja D välinen profiili. E. 18.6. (JP).
- 19318 Sektorien C ja D välinen profiili. E. 18.6. (JP).
- 19319 Sektorien C ja D välinen profiili. E. 18.6. (JP).
- 19320 Sektorien C ja D välinen profiili. E. 18.6. (JP).
- 19321 Sektorin D kiveyksestä löytynyt hioinkivi. N. 24.6. (JP).
- 19322 Sektorin D kiveyksestä löytynyt hioinkivi. N. 24.6. (JP).
- 19323 Erikoiskiveys 1 puhdistettuna. SE. 24.6. (JP).
- 19324 Erikoiskiveys 1 puhdistettuna. NW. 24.6. (JP).
- 19325 Ei käytetty.
- 19326 Palanut luu ruudussa 198/596 sektorin D pohjatasossa. SE. 25.6. (JP).
- 19327 Sektorin B pinta ennen tutkimusten aloittamista. SE. 25.6. (JP).
- 19328 Sektorin B pinta ennen tutkimusten aloittamista. SE. 25.6. (JP).
- 19329 Sektorin B pinta ennen tutkimusten aloittamista. SE. 25.6. (JP).
- 19330 Sektorin B pinta ennen tutkimusten aloittamista. SE. 25.6. (JP).
- 19331 Kehäkiviä sektorin B SE-reunassa ennen tutkimuksia. SE. 25.6. (JP).
- 19332 Kehäkiviä sektorin B SE-reunassa ennen tutkimuksia. SE. 25.6. (JP).
- 19333 Kehäkivet ja niiden yläpuolinen, alkuperäiseksi seinämäksi oletettu osa sektorin B SE-reunassa ennen tutkimuksia. NE. 25.6. (JP).
- 19334 Kehäkivet ja niiden yläpuolinen, alkuperäiseksi seinämäksi oletettu osa sektorin B SE-reunassa ennen tutkimuksia. SW. 25.6. (JP).
- 19335 Sektoreiden B ja C välinen profiili. N. 25.6. (JP).
- 19336 Sektoreiden B ja C välinen profiili. N. 25.6. (JP).
- 19337 Sektoreiden B ja C välinen profiili. N. 25.6. (JP).
- 19338 Sektoreiden B ja C välinen profiili. N. 25.6. (JP).
- 19339 Sektoreiden B ja C välinen profiili. N. 25.6. (JP).
- 19340 Sektoreiden B ja C välinen profiili. N. 25.6. (JP).
- 19341 Sektoreiden B ja C välinen profiili. N. 25.6. (JP).
- 19342 Sektoreiden B ja C välinen profiili. N. 25.6. (JP).
- 19343 Sektoreiden B ja C välinen profiili. N. 25.6. (JP).
- 19344 Sektoreiden B ja C välinen profiili. N. 25.6. (JP).
- 19345 Sektoreiden B ja C välinen profiili. N. 25.6. (JP).
- 19346 Palanut luu ruudussa 198/596 sektorin D pohjatasossa. SE. 25.6. (JP).
- 19347 Polttohaudaus 1 peittänyt kivilaaika ja em. palanut luu laa'an ylimmän kohdan ylä puolella. SE. 25.6. (JP).
- 19348 Polttohaudaus 1 peittänyt hiekkakivilaaika sivulta. 25.6. (JP).
- 19349 Polttohaudan 1 pintataso. W. 25.6. (JP).
- 19350 Polttohaudan 1 pinta taso ylhäältä. W. 25.6. (JP).
- 19351 Ladottua reunakehää sektorissa C. SE. 25.6. (JP).
- 19352 Ladottua reunakehää sektorissa C. NE. 25.6. (JP).
- 19353 Polttohaudan 1 maatyötettä. E. 26.6. (JP).
- 19354 Polttohaudan 1 maatyötettä, jossa näkyy luita. W. 27.6. (JP).

- 19355 Sektori B lähes pohjaan kaivettuna, etummaisat isot kivet kuuluvat kehään. SE. 1.7. (JP).
- 19356 Sektorin B kehäkiviä. NE. 1.7. (JP).
- 19357 Sektorin A ruudusta 198/598 löytynyt polttohaudan 2 kuuluva luunpala. W. 3.7. (JP).
- 19358 Sektorin A ruudusta 196/598 löytyneen polttohaudan 2 luita maakerroksessa kalliokuopassa. W. 3.7. (JP).
- 19359 Sektorin A ruudusta 196/586 löytyneen polttohaudan 2 luita kalliokuopan maataytteessä. W. 3.7. (JP).
- 19360 Yleiskuva raunion pohjatasosta. SE. 5.7. (JP).
- 19361 Yleiskuva raunion pohjatasosta. SE. 5.7. (JP).
- 19362 Polttohaudan 2 pohja, keskellä em. kalliossa ollut kuoppa, josta ensin osa luista löytyi. S. 4.7. (JP).
- 19363 Yleiskuva raunion pohjatasosta. NW. 5.7. (JP).

Rauman mlk Vasarainen Kylmäkorvenkallio 1991

Diapositiivit

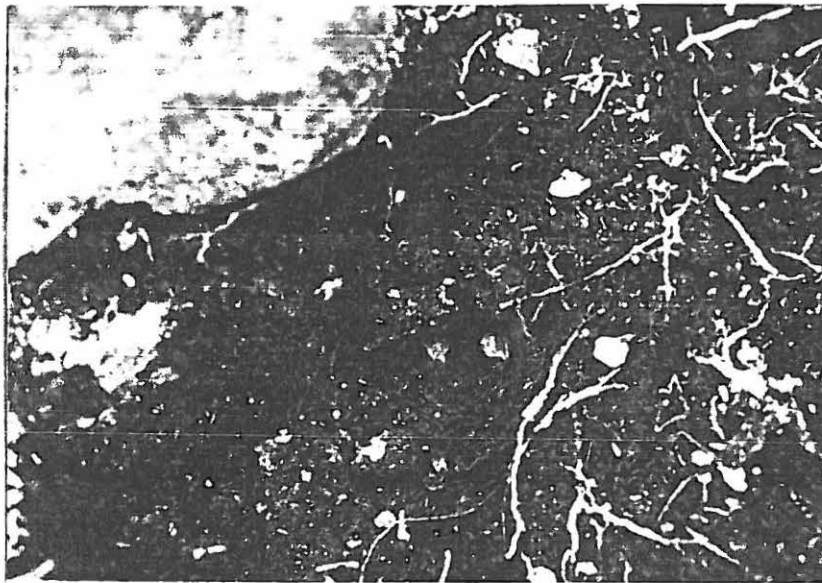
Kuvanneet Jouko Pukkila (JP) ja Silja Salminen (SS).

- TYA 238:1 Yleiskuva rauniosta 7 ennen tutkimuksia. NE. Kopio diasta TYA 88:24. 1983. (T. Tiitinen - M. Korolainen).
- 2 Yleiskuva rauniosta ennen tutkimuksia. W. Kuvattu tutkimussuunnitelman liitteestä. (JP).
- 3 Yleiskuva rauniosta ennen tutkimuksia. SW. 3.6. (JP)
- 4 Yleiskuva erikoiskiveys 1:stä ennen turpeen poistoa. NW. 3.6. (JP)
- 5 Yleiskuva erikoiskiveys 2:stä ennen turpeen poistoa. W. 3.6. (JP)
- 6 Sektorin A pinta ennen tutkimuksia. SW. 3.6. (JP)
- 7 Sektori A ensinmäisen kivikerroksen poistamisen jälkeen. SW. 5.6. (JP).
- 8 Sektori A ensinmäisen kivikerroksen poistamisen jälkeen. SSW. 5.6. (JP).
- 9 Sektori A ensinmäisen kivikerroksen poistamisen jälkeen. SW. 5.6. (JP).
- 10 Sektori A kahden kivikerroksen poistamisen jälkeen puhdistettuna. SW. 6.6. (JP).
- 11 Sektori A kahden kivikerroksen poistamisen jälkeen puhdistettuna. W. 6.6. (JP).
- 12 Sektorin A ruudusta 192/594 löytynyttä hiiltä. 3. krs. W.7.6. (JP).
- 13 Sektori A kolmen kivikerroksen poistamisen jälkeen. W. 7.6. (JP).
- 14 Sektori A kolmen kivikerroksen poistamisen jälkeen. SW. 7.6. (JP).
- 15 Sektori A neljän kivikerroksen poistamisen jälkeen. SW. 10.6. (JP).
- 16 Sektori A neljän kivikerroksen poistamisen jälkeen. W. 10.6. (JP).
- 17 Sektori A neljän kivikerroksen poistamisen jälkeen. W. 10.6. (JP).
- 18 Sektori A viiden kivikerroksen poistamisen jälkeen. W. 10.6. (JP).
- 19 Sektori A kuuden kivikerroksen poistamisen jälkeen. SW. 10.6. (JP).
- 20 Sektorin A kallionjyrkänteen alapuolinen kiveys 6. krs. jälkeen. S. 10.6. (JP).
- 21 Sektorin A kallionjyrkänteen alapuolinen kiveys 6. krs. jälkeen. SW. 10.6. (JP).
- 22 Sektorin A ruudusta 192/594 löytynyttä hiiltä. 5. krs. W. 10.6. (JP).
- 23 Sektori A kuuden kivikerroksen poistamisen jälkeen. SW. 11.6. (JP).
- 24 Sektori A kuuden kivikerroksen poistamisen jälkeen. W. 11.6. (JP).
- 25 Erikoiskiveys 2:n sektorin A puoleinen osa puhdistettuna. E. 11.6. (JP).
- 26 Erikoiskiveys 2:n sektorin A puoleinen osa puhdistettuna. E. 11.6. (JP).
- 27 Sektorin A kallionjyrkänteen alapuolisen osan pohjimmaisiet kivet ja kivien alla olevaa maakerrosta. S. 11.6. (JP).
- 28 Sektori A seitsemän kivikerroksen poistamisen jälkeen. SW. 11.6. (JP).
- 29 Sektori A seitsemän kivikerroksen poistamisen jälkeen. W. 11.6. (JP).
- 30 Sektorin A ruudusta 196/598 löytyneet luunpalat, pohjakerros. 11.6. (JP).
- 31 Sektori A kahdeksan kivikerroksen poistamisen jälkeen. SW. 12.6. (JP).
- 32 Sektori A kahdeksan kivikerroksen poistamisen jälkeen. W. 12.6. (JP).
- 33 Sektorin C pinta ennen tutkimuksia. E. 12.6. (JP).
- 34 Sektorin C pinta ennen tutkimuksia. E. 12.6. (JP).
- 35 Sektorin C pinta ennen tutkimuksia. E. 12.6. (JP).
- 36 Sektorin C pinta ennen tutkimuksia. E. 12.6. (JP).
- 37 Sektorin C pinta ennen tutkimuksia. E. 12.6. (JP).
- 38 Yleiskuva sektorista C ennen tutkimuksia. NE. 12.6. (JP).
- 39 Sektori C neljän kivikerroksen poistamisen jälkeen. NE. 13.6. (JP).
- 40 Sektorin C ruudusta 198/602 viidennestä kerroksesta löytynyt putkiluu. NE. 14.6. (JP).
- 41 Sektori C viiden kivikerroksen poistamisen jälkeen puhdistettuna. NE. 14.6. (JP).
- 42 Sektorin D pintaa puhdistettuna. NW. 14.6. (JP).
- 43 Sektorin D pintaa puhdistettuna. NW. 14.6. (JP).
- 44 Sektorin D pintaa puhdistettuna. W. 14.6. (JP).

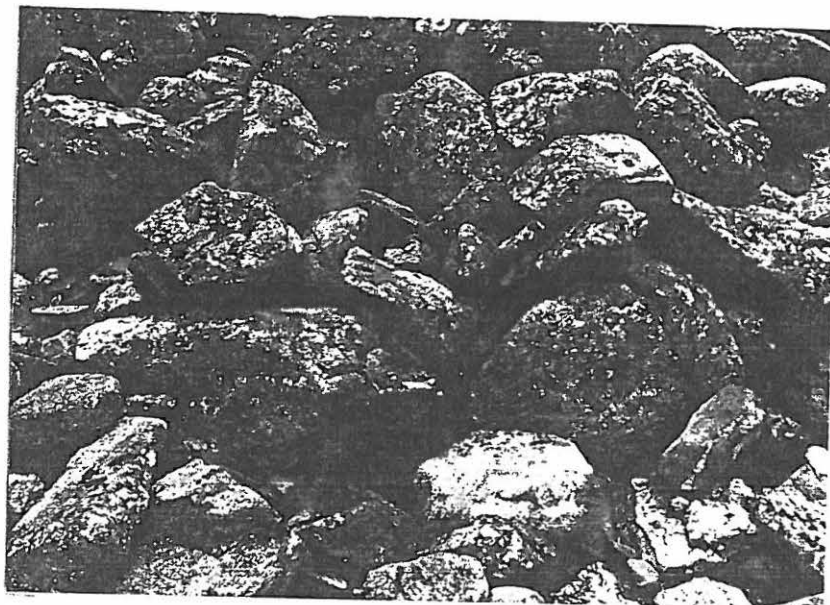
- 45 Sektorien A ja B välinen profiili. W. 19. 6. (JP).
- 46 Sektorien A ja D välinen profiili. S. 19.6. (JP).
- 47 Sektori A tutkittuna pohjatasoon. SW. 19.6. (JP).
- 48 Sektorin D kiveyksestä löytynyt hioinkivi. N. 24.6. (JP).
- 49 Erikoiskiveys 1 puhdistettuna. SE. 24.6. (JP).
- 50 Erikoiskiveys 1 puhdistettuna. NW. 24.6. (JP).
- 51 Palanut luu ruudussa 198/596 sektorin D pohjatasossa. SE. 25.6. (JP).
- 52 Sektorin B pinta ennen tutkimusten aloittamista. SE. 25.6. (JP).
- 53 Sektorin B pinta ennen tutkimusten aloittamista. SE. 25.6. (JP).
- 54 Sektorin B pinta ennen tutkimusten aloittamista. SE. 25.6. (JP).
- 55 Kehäkiviä sektorin B SE-reunassa ennen tutkimuksia. SE. 25.6. (JP).
- 56 Kehäkivet ja niiden yläpuolinen, alkuperäiseksi seinämäksi oletettu osa sektorin B SE-reunassa ennen tutkimuksia. NE. 25.6. (JP).
- 57 Sektoreiden B ja C välinen profiili. N. 25.6. (JP).
- 58 Palanut luu ruudussa 198/596 sektorin D pohjatasossa. SE. 25.6. (JP).
- 59 Sektorista D löytynyttä polttohaudaa 1 peittävä kivilaaka ylhäältä. E. 25.6. (JP).
- 60 Sektorista D löytynyttä polttohaudaa 1 peittävä kivilaaka ylhäältä, W. 25.6. (JP).
- 61 Ladottua reunakehää sektorissa C. SE. 25.6. (JP).
- 62 Polttohaudan 1 maatyttö. E. 26.6. (JP).
- 63 Polttohaudan 1 maatyttö, jossa näkyy luita. E. 27.6. (JP).
- 64 Polttohaudan 1 maatyttö, jossa näkyy luita. W. 27.6. (SS).
- 65 Sektori B lähes pohjaan kaivettuna, etummaisets isot kivet kuuluvat kehään. SE. 1.7. (JP).
- 66 Sektorin A ruudusta 196/598 löytynyt palanut luu. SW. 3.7. (JP).
- 67 Sektorin A ruudusta 196/598 löytynyt palanut luu. W. 3.7. (JP).
- 68 Sektorista A löytyneen polttohaudan 2 luita kalliokuopan maatyttöessä. W. 3.7. (JP).
- 69 Sektorista A löytyneen polttohaudan 2 luita kalliokuopan maatyttöessä. S. 3.7. (JP).
- 70 Polttohauda 2 tutkittuna pohjaan, keskellä kalliossa ollut kuoppa, jonka maatyttöestä suurin osa luita löytyi. SE. 4.7. (JP).
- 71 Yleiskuva raunion pohjatasosta. NW. 4.7. (JP).
- 72 Yleiskuva raunion pohjatasosta. NW. 5.7. (JP).
- 73 Sektorin B ehjänä säilynyttä reunakehää. SE. 5.7. (JP).



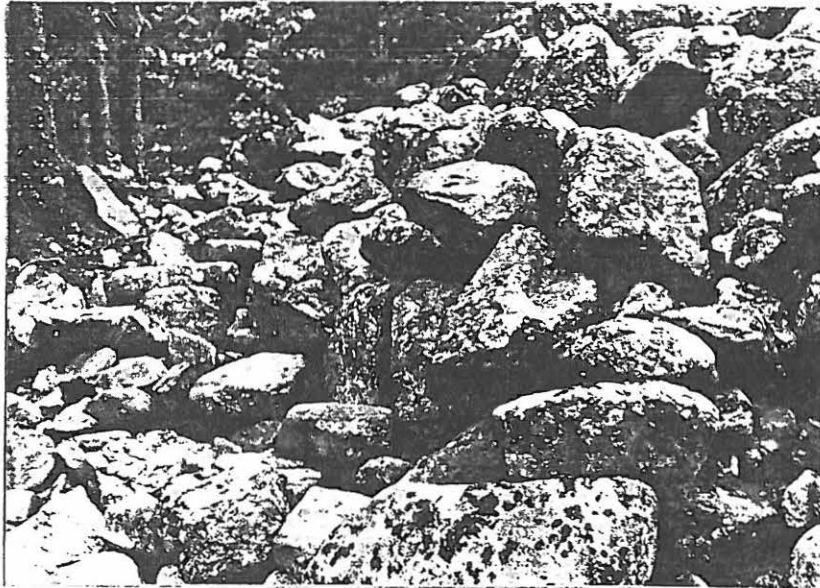
KUVA 2. (KTS. KERTOMUKSEN S.7)



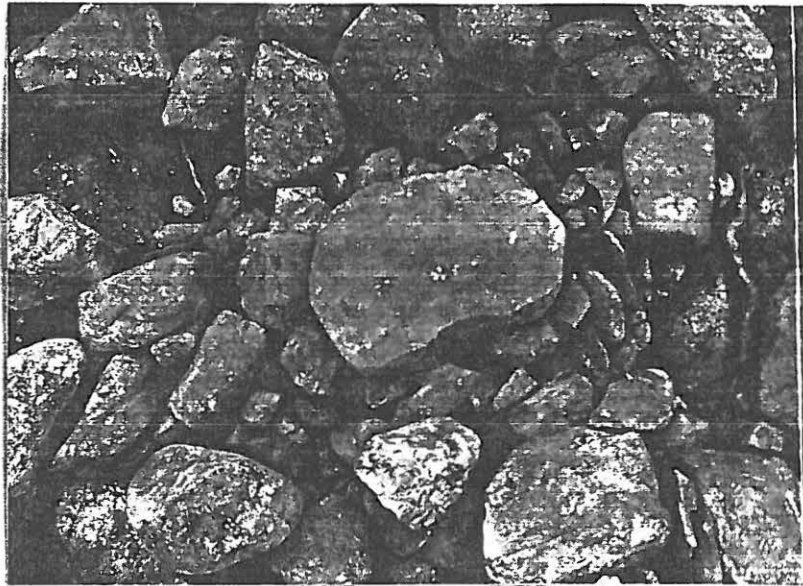
KUVA 3 (KTS. S.7)



KUVA 4 (KTS. S.8)



KUVA 5 (KTS. S. 8)

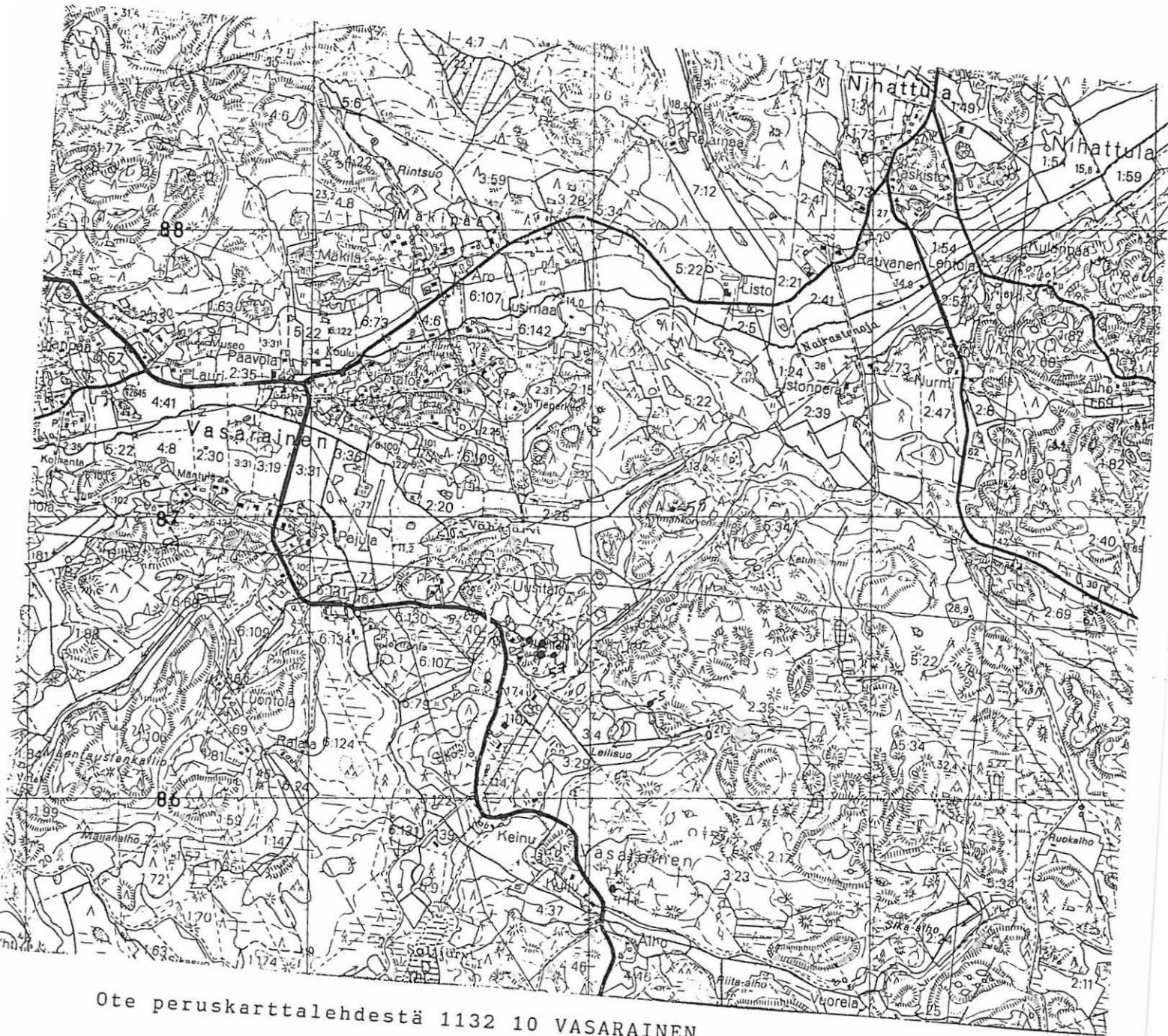


KUVA 6 (KTS. S. 10)



KUVA 7 (KTS. S. 10)

Rauman mlk, Vasarainen, Kylmäkorvenkallio 1991



Ote peruskarttalehdestä 1132 10 VASARAINEN