

Jat. 19.5.1958

Kirkonjyrhämä 1

Rovaniemen kauppala

Talo: Vanhamaa RN:o 26:70

Omist: Oskari Vanhamaa

Os: Rovaniemi Veitikantie 33

Kaivauskertomus Kirkonjyrhämä 1:n kivikautisesta asuinpaikasta Rovaniemen kauppalassa (Lisäys A. Erä-Eskon inventointikertomukseen).

KM 14312: 1-63

Kaivaus suoritettiin Rovaniemen kauppalan myöntämällä lahjavaroilla kesäkuussa v. 1957 paikalla, jonka A. Erä-Esko on inventoinut ja nimennyt asuinpaikaksi Kirkonjyrhämä 1 (Katso A. Erä-Eskon inventointikertomus ja kaivauskertomuksen liite 1 a). Kaivausalueet sijoitettiin muuntajan luoteispuolelle, pellolle, josta Erä-Eskon inventointikertomuksen mukaan on löytynyt kivi-esineitä. Profiiliojalla aluetta jatkettiin rinnettä alaspäin puiden luo (A. Erä-Eskon inventointikert. Kirkonjyrhämä 1, kuval) ja ylöspäin aidan toiselle puolelle (kuva 3). Kaivaus suoritettiin kolmena kaivausalueena (Katso liite 1 b)

Kiintopisteenä käytettiin muuntajan lounaiskulman nurkkalaudassa, 1,5m:n korkeudella olevaa vaakasuoraa viivaa, jonka korkeus merenpinnasta on 78,31 m, jolloin kaivausalueen alarajan korkeudeksi saadaan 74,82 m. Kaivausalueen kiintopisteen korkeus määrättiin rautatiesillan länsipäässä olevan TVH:n kiintopisteen avulla, jonka korkeus merenpinnasta on 83,22m.

Kaivausalue 1

Kaivaukset suoritettiin alueella, joka käsitti viisi 2 x 22 metrin ja yksi 1 x 2 m:n suuruista ruutua liitten 6 osoittamassa järjestyksessä. Kaivettaessa ruutuja IV:3 ja V:3 (katso liite 6) löytyi n. 30 cm:n syvyydestä epävarma liesi (katso liite 7). Ruuduissa III:3, IV:3 ja III:2 oli koskematon, puhdas hiekkamaa n. 35 cm:n syvyydessä, mutta ruudussa II:3 ilmaantui n. 40 cm:n päässä ruudun lounaisreunasta jyrkkä raja, jossa hiekkamaa muuttui tiiviiksi, puhtaaksi saveksi (katso liite 7)

Koko alueelta oli löydöksiä suhteellisen vähän. Kvartsi-esineitä löytyi 9 ja niiden löytötiheys käy selville liitteestä 6.

Kaivausalue 2

Kaivaus suoritettiin alueella, joka käsitti kaksi 2 x 2 m:n suuruista ruutua liitteen 1 b osoittamassa paikassa. Alueelta löytyi ainoastaan yksi kvartsi-kaavin, 8 luunsirua ja yksi kvartsi-iskos. Löytöjen niukkuuden tähden kaivaukset lopetettiin tässä paikassa.

Kaivausalue 3

Kaivaus suoritettiin alueella, joka käsitti 21 2 x 2 m:n suuruista ja kaksi 2 x 1,5 m:n suuruista ruutua liitteen 1 b osoittamassa paikassa. Alueella esiintyi runsaasti nokimaata samoin kuin punaista kulttuurimaatakin. Kulttuurikerros ei kuitenkaan ulottunut yhtenäisenä kaivausalueen koillisreunaan asti ruutuihin I:1, II:1 ja III:1, vaan näissä ruuduissa tavattiin ainoastaan pari kulttuurimaaläiskää (katso liite 3).

Kvartsi-iskoksia alueelta löytyi suhteellisesti runsaammin kuin edellä mainituilta kaivausalueilta; vaikka löydöt täälläkin olivat melko harvalukuiset. Kvartsi-esineitä löytyi yhteensä 7, kvartsi-iskoksia 119, 19 koristelematonta saviastian palaa, kaksi kivilaji-iskosta, yksi luunsiru ja pieni pala piitä. Löytöjen tiheys eri ruuduissa käy selville liitteestä 2.

Alueella kaivettiin lisäksi kaksi profiiliojaa, molemmat koillis-lounais-suunnassa (katso liitteet 1 b ja 2).

Profiilioja 1

Ojan luoteisseinämässä näkyi ruutujen I:1 - I:4 välisellä alueella selvästi kulttuurikerros, vaikkakin se oli huomattavan ohut. Kulttuurikerros loppui kuitenkin jatkettaessa koeojaa koilliseen, jossa maakerrokset olivat vain peltomulta, vaalea savi ja vaalea, koskematon hiekka (katso liite 4). Koeojasta löytyi yksi kvartsi-iskos ja yksi kivilaji-iskos.

Profiilioja 2

Ojan kaakkoisseinämässä esiintyi samoin n. seitsemän metrin pituudelta ilmeinen kulttuurikerros tummaa nokimaata ja punertavaa savea. Kulttuurikerros loppui ojaa koilliseen päin jatkettaessa suunnilleen samalla korkeudella kuin profiiliojassa 1 (katso liite 5). Ojasta löytyi kolme kvartsi-iskosta.

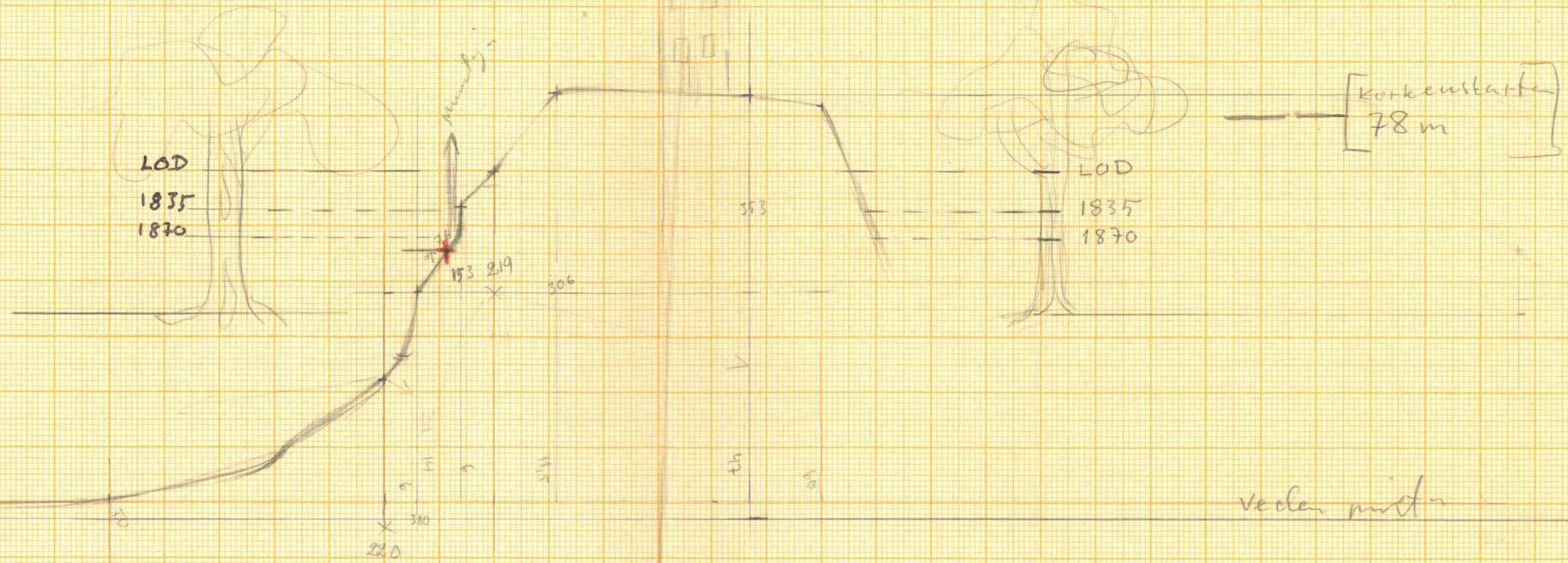
Liitteet : 6 valokuvaa
8 karttaa

Helsingissä 14/5 1958

Eeva-Liisa Romm

Hydrologi och Jordbruk
Rovaniemi, Finland

81
80
79
78
(77)
76
75
74
73
72



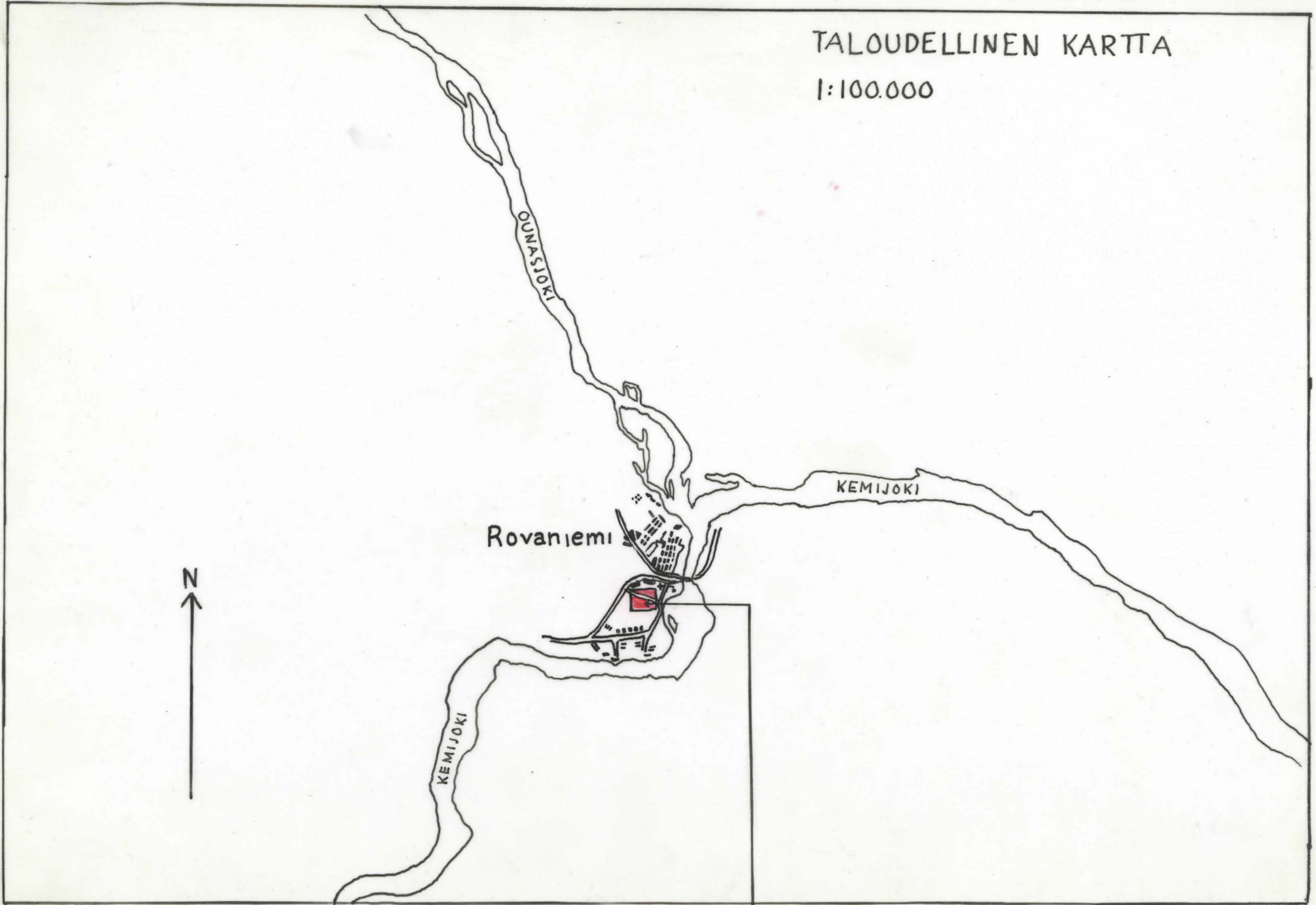
Hydrologi 79.20

~~Korkeusaste~~

72

TALOUDELLINEN KARTTA

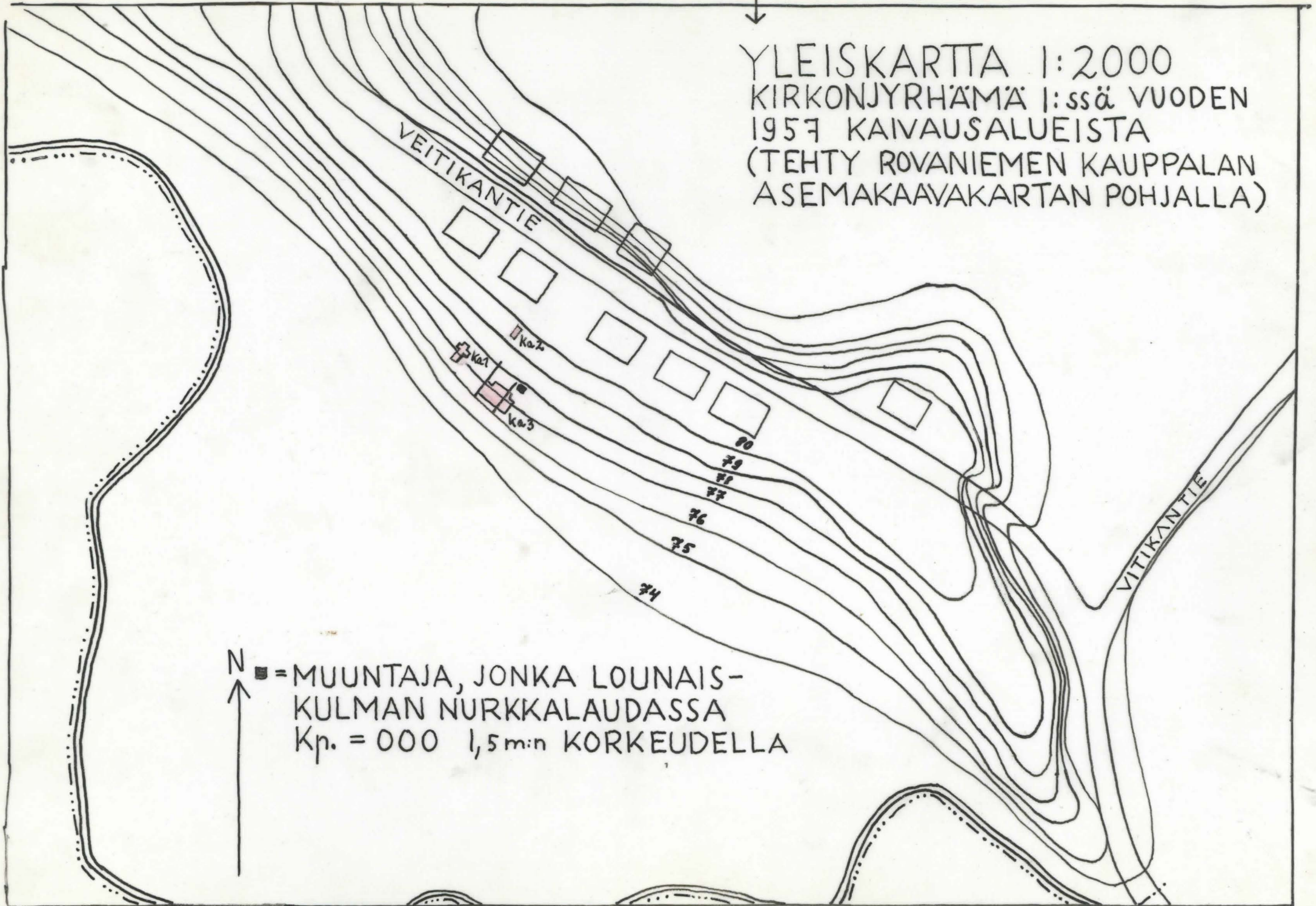
1:100.000



LIITE 1b

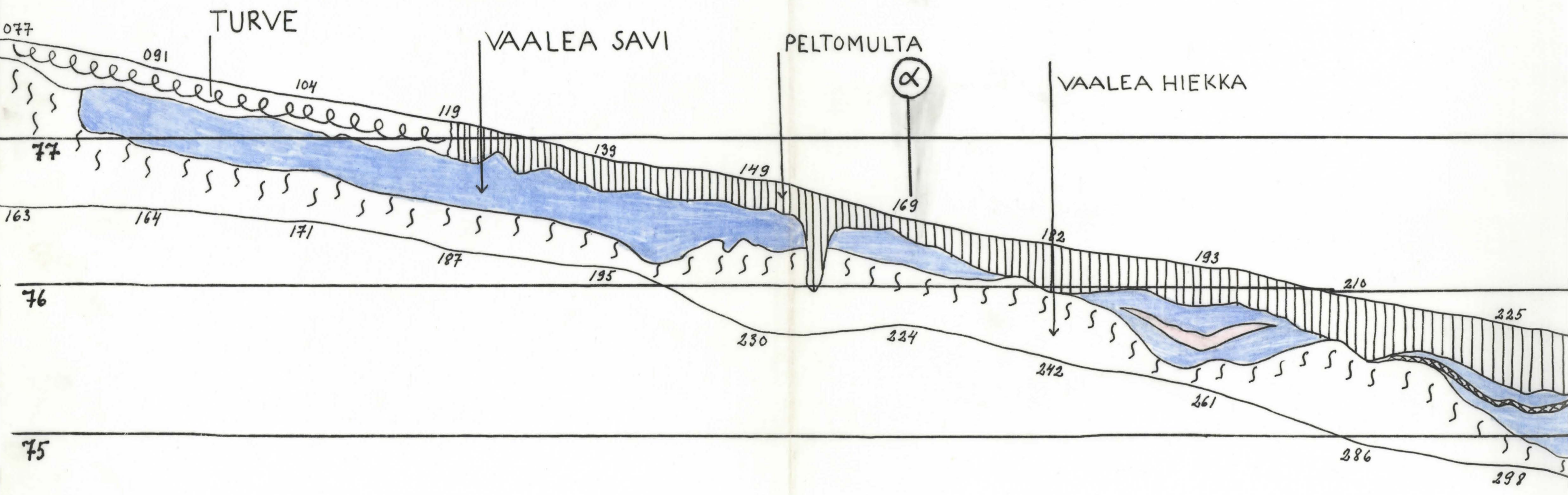
YLEISKARTTA 1:2000

KIRKONJYRHÄMÄ 1:ssä VUODEN 1957 KAIVAUSALUEISTA (TEHTY ROVANIEMEN KAUPPALAN ASEMAKAAVAKARTAN POHJALLA)

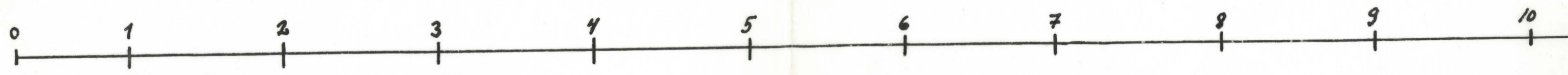


N
 ■ = MUUNTAJA, JONKA LOUNAIS-
 KULMAN NURKKALAUDASSA
 Kp. = 000 1,5m:n KORKEUDELLA

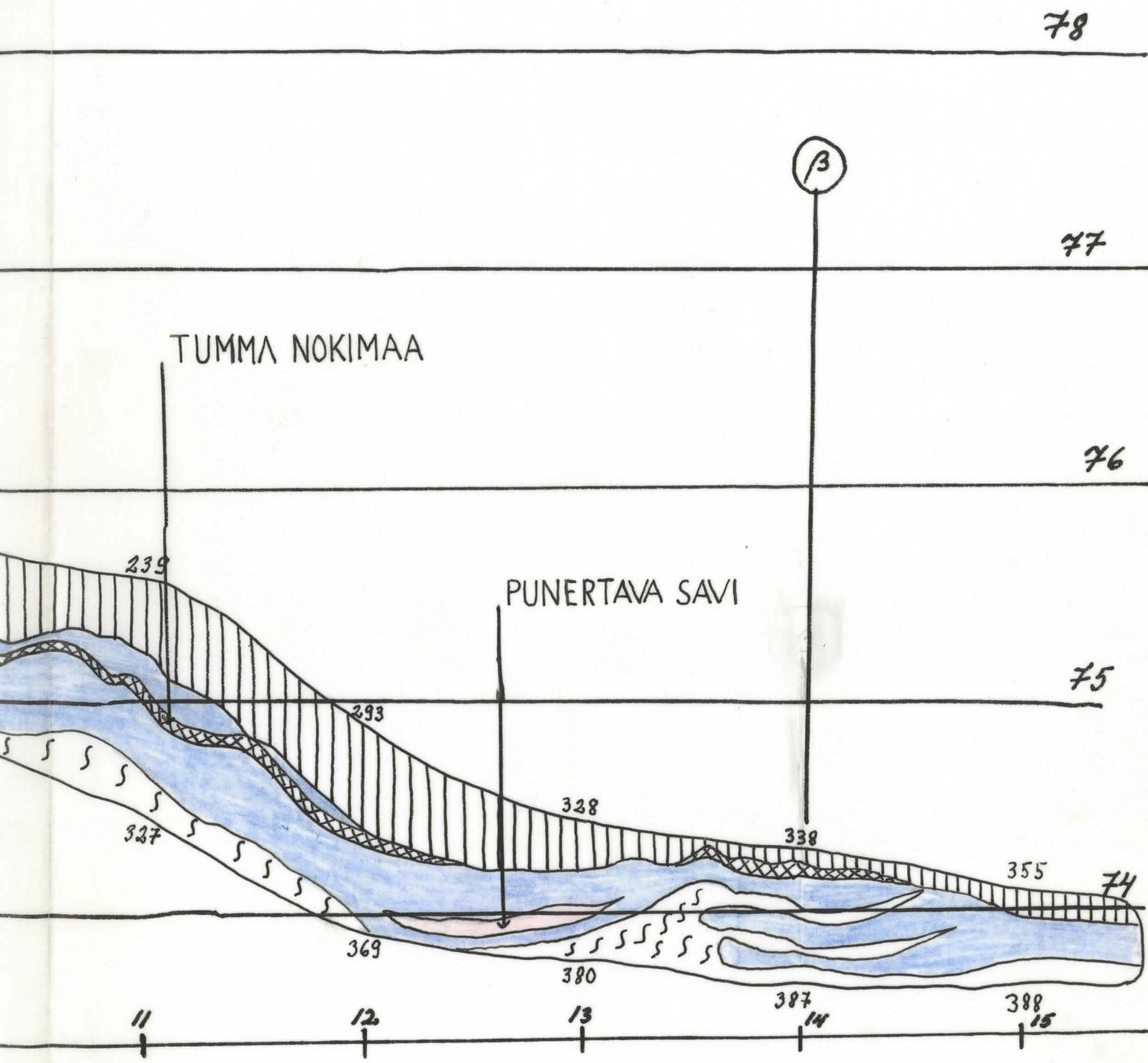
78



74

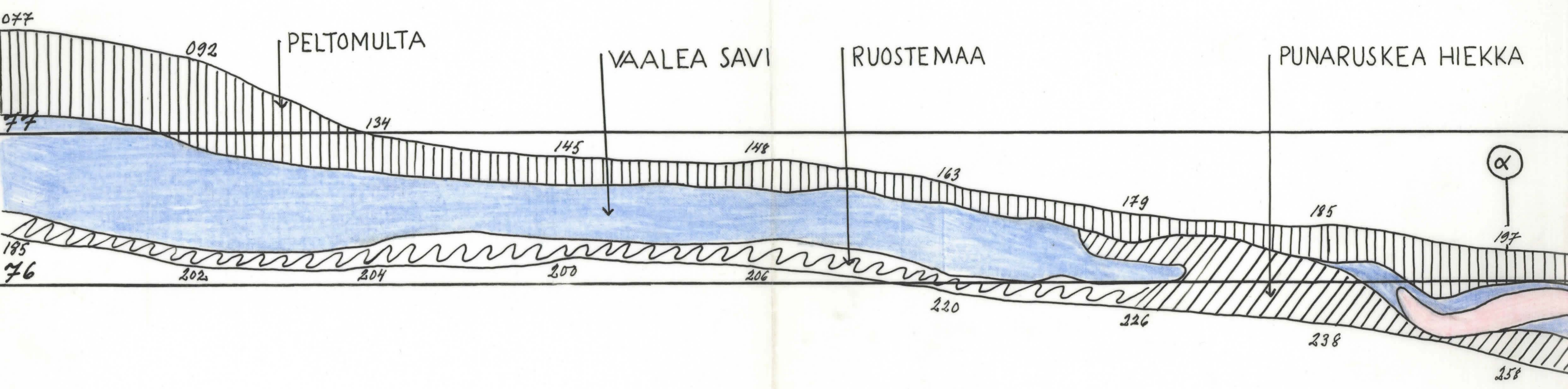


ROVANIEMI KIRKONJYRHÄMÄ 1
KAIVETTU VUONNA 1957
KOEJOJA 1:n PROFIIILI

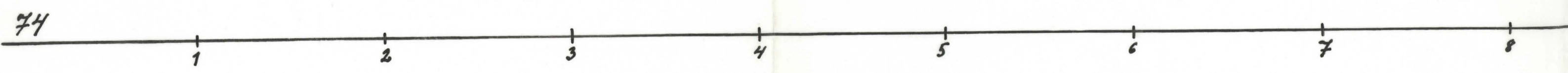


ROMMI

78



75



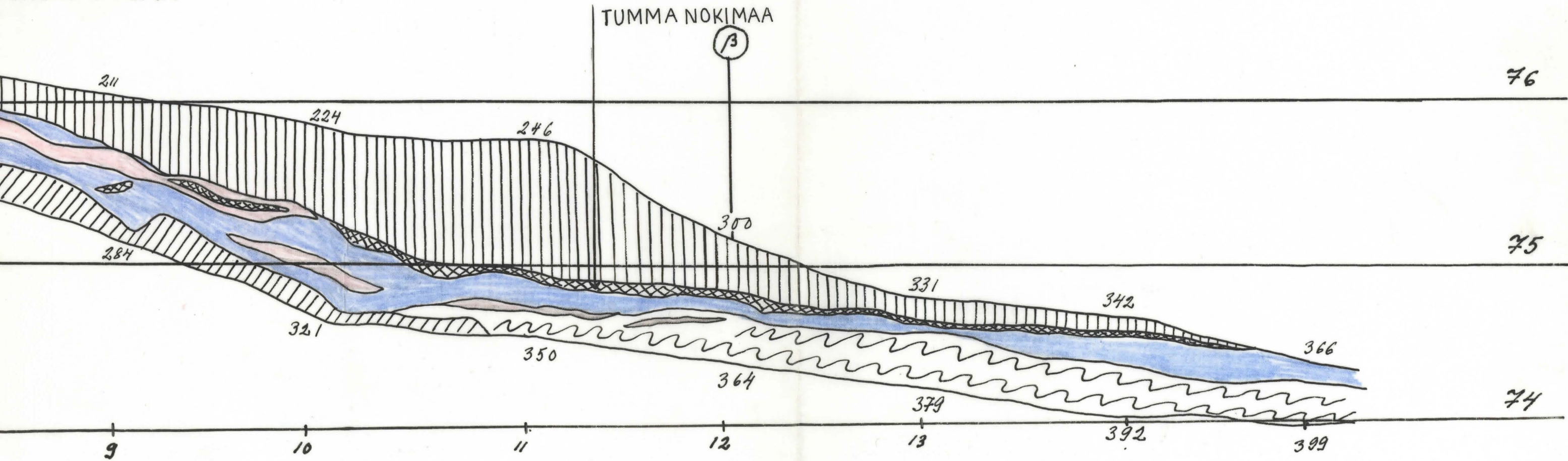
ROVANIEMI KIRKONJYRHÄMÄ 1
KAIVETTU VUONNA 1959
KOEJOJA 2:n PROFIIILI

78

77

PUNERTAVA SAVI

TUMMA NOKIMAA



76

75

74

3

77 m y.m.p.

V

○
●
(14312:19)

○ ○
■
130
(192)

ROVANIEMI KIRKONJYRHÄMÄ 1
KAIVETTU VUONNA 1957
KAIVAUSSALUE 1

$K_p = 000 = 78,31 \text{ m y.m.p.}$
PINTAKARTTA JA LÖYDÖKSET

○ = KVARTSI-ISKOS

● = KVARTSI-ESINE

△ = KIVILAJI-ISKOS

■ = HIILTÄ

IV

○ ○ ○ ○ ○
● ● ● (14312:11-13)

■
155
(190)

0 1 2

III

○ ○ ○
● ● (14312:7-8)

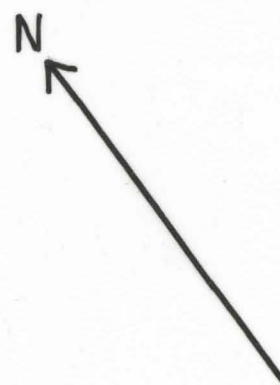
△
166
(199)

○
167
(196)

II

○ ○ ○ ○ ○
● ● (14312:3)
(14312:4)

189
(212)



I

○ ○
● (14312:1)

200
(226)

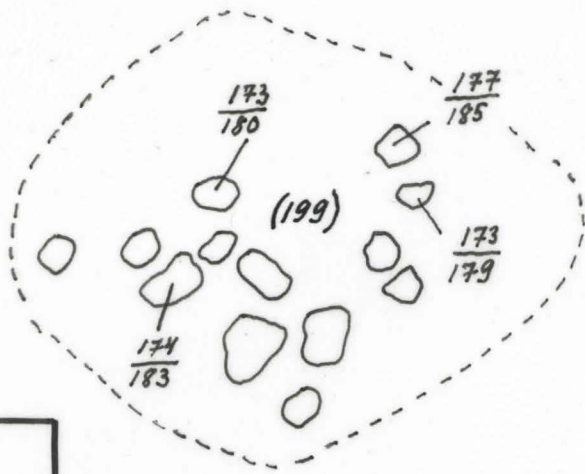
76 m y.m.p.

3

77 m. y.m.p.

ROVANIEMI KIRKONJYRHÄMÄ 1
KAIVETTU VUONNA 1957
KAIVAUSALUE 1

$K_p = 000 = 78,31 \text{ m y.m.p.}$



--- = NOKIMAAN RAJA
 [Blue Box] = VAALEAA SAVEA



V

IV

III

II

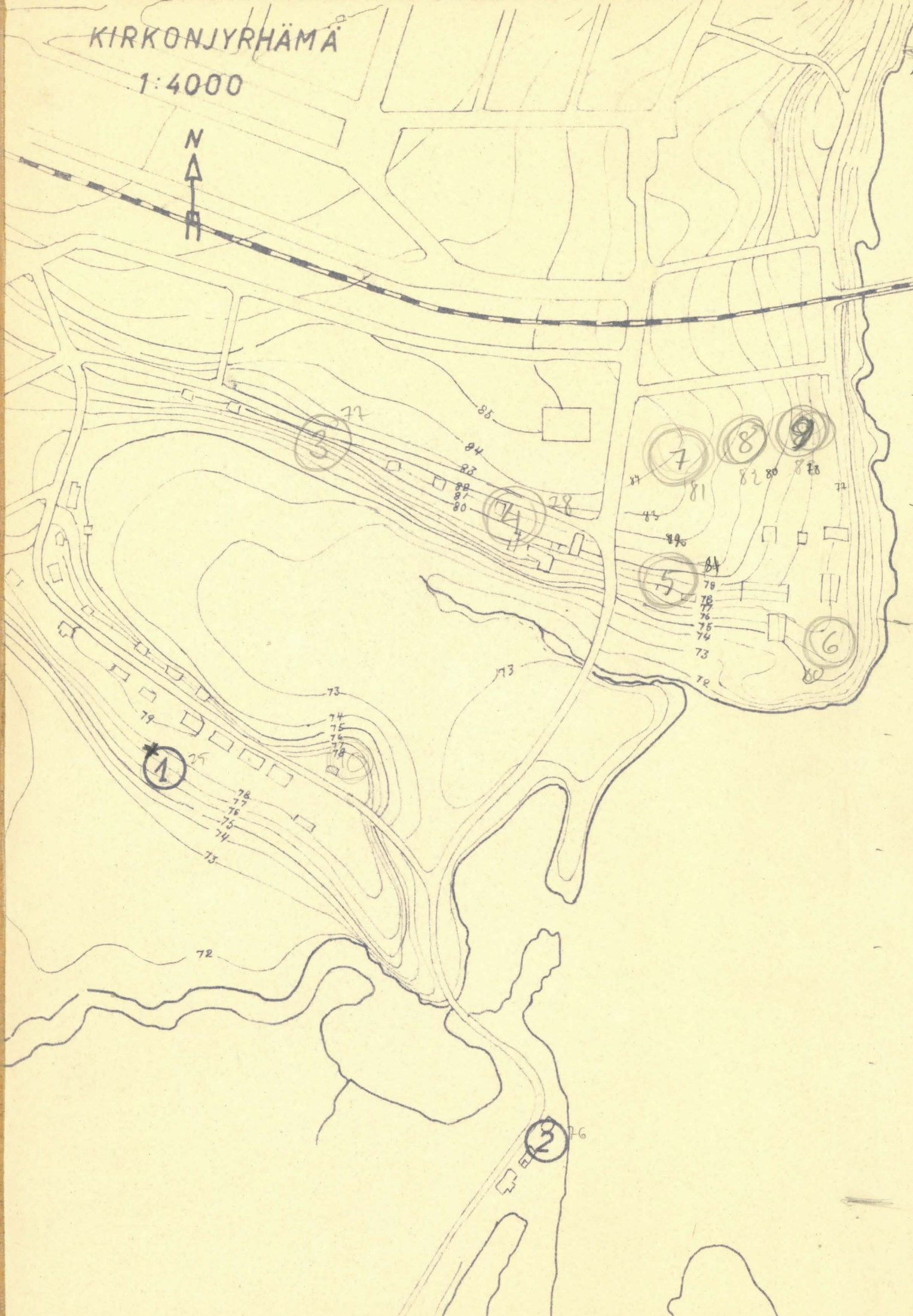
I



76 m. y.m.p.

KIRKONJYRHÄMÄ

1:4000





Kaivausalue 3 poljoisesta



Kaivausalue 3 louhainta



Kaivausalue 3 luoteisesta



Kaivausalue 3, roudut I:3 ja II:3



Kaivausalue 3 etelästä



Epävarma liesi kaivausalueella 1.
muodut IV:3 ja V:3