

Estiivist. tieto 60/3.5.1983

ROVANIEMI MLK, JOKKAVAARA (ROVANIEMI 340)

Kivikautisen asuinpaikan kaivaus  
3.6. - 2.7.1982

Markku Torvinen

## S i s ä l l y s l u e t t e l o

	Sivu
1. ARKISTOTIETOJA	2
2. KAIVAUSTUTKIMUKSET KESÄLLÄ 1982	3
a. Tasokaivaus	3
b. Vaakitukset	4
c. Kiinteät muinaisjäännökset	4
1. Kulttuurimaa	4
2. Liedet	7
d. Profiili	9
e. Irtain löytöaineisto	9
3. AJOITUS	10
4. HIILINÄYTTEET	10
5. YHTEENVETO	11
6. Karttaluettelo	13
7. Kuvaluettelo	14
8. Kuvataulut	15
9. Kartat	17-31

## 1. ARKISTOTIETOJA

ROVANIEMI MLK, JOKKAVAARA	ROVANIEMI 340
	Peruskarttalehti 3612 10
Kunta: Rovaniemen mlk.	OIKARAINEN
Kylä: Koskenkylä (Sierilä)	x = 7430 - 7438
Tila: Ahola 53:204	y = 5790 - 5802
Om.: mv. Urho Yli-Anttila	z = 82,5 - 95
Os. 97610 Oikarainen	

Aikaisemmat löydöt: KM 16094:1-5, kivikautisia asuinpaikkalöytöjä  
 vuodelta 1963  
 KM 16901, 4-sivuinen kirves "Hyvösen montusta"  
 vuodelta 1964  
 Oikaraisen koululla saviastian paloja, 4 - 5 kpl  
 talttoja "mustaa piikiveä" 1940-luvulta  
 KM 21012:1-375, kaivauslöytöjä vuodelta 1980  
 KM 21307:1-1031, kaivauslöytöjä vuodelta 1981

Vuoden 1982 kaivauslöydöt:  
 KM 21834:1-479

Aikaisemmat tutkimukset:

Aarni Erä-Esko inv.	1954
"	" 1955
"	" 1963
Ari Siiriäinen tark.	1980
Markku Torvinen kaiv.	1980
"	" 1981

Kaikki kertomukset esihistorian toimiston top. arkistossa.

Tähän kertomukseen kuuluu tekstisivut 1 - 14, kuvataulut s. 15 - 16  
 (f. 57684 - 690) ja kartat s. 17 - 31.

Johdannon, aikaisempien tutkimusten ja löytöjen, paikallistuksen ja  
 topografian sekä maaston ja maaperän osalta kts. M. Torvisen laatimaa  
 kaivauskertomusta "ROVANIEMI MLK, JOKKAVAARA, ROVANIEMI 340, Kivikau-  
 tisen asuinpaikan kaivaus 15.9. - 10.10.1980".

## 2. KAIVAUSTUTKIMUKSET KESÄLLÄ 1982

### a. Tasokaivaus

Tutkimukset suoritettiin ajalla 3.6. - 2.7.1982 johdollani ja TVL-Lapin piirin rahoituksella (40 000 mk). Piirtäjänä toimi FK Tapio Seger apulaisenaan fil. yo. Heikki Ahvenjärvi. Yhdysmiehenä rahoittajan taholta toimi työmaapäällikkö Tapani Ruokanen. Kaivausmiehistö - 6 henkilöä - palkattiin työvälitystoimiston kautta rahoittajan toimesta paikan päällä. Rahoittaja asetti kaivaustyömaan käyttöön kaksi työmaakoppia, työkaluja sekä erilaisia tarvikkeita.

Vuoden 1982 kaivaukset olivat suoranaista jatkoa aikaisemmille kaivaustutkimuksille. Kaivausta jatkettiin tasokaivauksena käyttäen samaa koordinaatistoa, mittaustapaa ja kaivausmenetelmää kuin edellisinä vuosina.

Kaivaus jouduttiin ulottamaan paikoin syvällekin, aina kerroksiin 7 - 8 keskimääräisen kulttuurikerroksen ollessa 3 - 4 kaivauskerroksen vahvuinen. Tasokartat piirrettiin kentällä mittakaavaan 1:25, otettiin valokuvia työn kestäessä kaivausalueesta ja siinä esiintulleista liesistä, suoritettiin kartoituksen kannalta tarpeelliset vaakitukset ja vaakittiin esineiden löytökohdat. Puustoa jouduttiin kaatamaan näreikön lisäksi 10 - 15 runkoa. Kaikkiaan tutkittiin 244 m<sup>2</sup>:n kokoinen alue (kartta s. 18).

Alue 1. (kts. vuoden 1981 kaivauskertomus s. 4)

Vuoden 1982 kesän tutkimusalue kaivausalueella 1 käsitti ruudut 100/112, 108/112, 114/110-112, 116/102-112, 118/102-112 ja 120/104-112, jolloin paikassa tutkittiin yhteensä 21 ruutua (= 84 m<sup>2</sup>) liikuttamattomaan pohjamaahan asti. Tämä alue sijoittuu vuosien 1980 ja -81 kaivauksissa alueella 1 tutkittujen alueiden väliin (kartat s. 19, 21-25 ja kuva 1).

## Alue 2

Alueella 2 (kartat s. 20, 26-30 ja kuva 2), joka sijaitsee alueesta 1 länteen ylempänä rinteessä erottuvalla terassilla, tutkittiin ruudut 58/124-126, 60/122-126, 62-66/120-128, 68-70/124-128, 72-76/126-128, 78-80/126 ja 86-96/126, yht. 40 ruutua (= 160 m<sup>2</sup>).

### b. Vaakitukset

Johtuen kaivausalueen korkeuseroista jouduttiin käyttämään kahta kiintopistettä. Niiden sijainti on merkitty yleiskarttaan s. 18 .  
 Kiintopiste 1 (= kp. 4 vuoden 1980 kaivauksissa ja kp. 1 vuoden 1981 kaivauksissa) merkittiin maakivien puutteessa kanton kaivausalue 1:n koillispuolelle. Lukema koneelta kp. 1:een on 315 (= 85,38 m mpy.). Tätä kiintopistettä käytettiin ainoastaan alueella 1.  
 Kiintopiste 2 merkittiin tukevaan paaluun alue 2:n pohjoispuolelle sorakuopan reunaan. Lukema koneelta kp. 2:een on 261 (= 90,48 m mpy.). Tätä kiintopistettä käytettiin ainoastaan alueella 2.

Absoluuttiset korkeudet saatiin kiinnittämällä kiintopisteiden lukemat TVL:n korkeuspulttiin nro 55 (= 87,15 m mpy.), joka sijaitsee kaivausalueen NNW-puolella maantien s-reunassa kilometripylvästä 15/2 20 m E.

### c. Kiinteät muinaisjäännökset

#### 1. Kulttuurimaa

## Alue 1

Alueella 1 ulottui kulttuurimaa syvimmillään kaivauskerros 7:n pohjaan ruutujen 114-116/110 alueella. Keskimäärin löytöjä sisältävä kulttuurikerros oli 3 - 4 kaivauskerroksen paksuinen.

Kerroksessa 1 näkyi palanutta hiekkaa ruutujen 108/112 ja 120/108-110 alueilla. Seuraavassa kerroksessa oli palanutta hiekkaa runsaammin, kuitenkin vain laikkuina ruutujen 108/112, 114/110-112, 116/104-106 ja 112, 118/108 ja 120/104-108 alueella. Likamaata oli ruuduissa 108/112, 114/112, 116/104, 118/102-106 ja 110-112 ja 120/110-112. Hiiltä ja nokea oli eniten ruutujen 118/108 ja 120/106 alueilla. Kerroksessa 3 palaneen maan laikut ja likamaalaikut pienuivät. Palanutta hiekkaa oli ruuduissa 118/108 ja 120/104-108. Likamaata oli edellistä hieman enemmän ruutujen 114/110, 116/104-110, 118/102/112 ja 120/110-112 alueilla. Kerroksessa 4 saavutettiin puhdas pohjamaa suurimmassa osassa aluetta. Palanutta maata oli pieninä laikkuina ruuduissa 118/108 ja 120/106. Likamaata näkyi hieman enemmän ruutujen 114-116/110 ja 116/108 alueilla. Kerroksen 5 pohjassa oli koko alue puhdasta pohjamaata lukuunottamatta ruutuja 114-116/110-112, joiden alueella olevassa kiveyksessä oli hiilenmuruja kerroksissa 5 ja 7.

## Alue 2

Alueella 2 ulottui kaivettava kerros syvimmälle ruudun 128/70 alueella, nimittäin kaivauskerros 6:een asti. Keskimäärin oli löytöjä sisältävä kulttuurikerros vajaan 4:n kerroksen paksuinen.

Kerroksessa 1 oli lika- ja palanutta maata ruutujen 58/124-126, 60/122-126, 62/120-124, 64/122-128, 66/120-124, 68/124-126 ja 70/124-126 alueella. Hiiltä ja nokea oli ruuduissa 60/122-124, 62/120 ja 72/126. Kerroksessa 2 muodostui laajempia yhtenäisiä palaneen maan laikkuja ruutuihin 58/124, 60/124, 62/122-128, 64/124-126, 66/126/128, 70/124-128, 72-76/128, 78/126 ja 92-96/126. Likamaata oli ruuduissa 58/124-126, 60/124, 62/120-124, 66-68/128, 74/126, 80/126 ja 86-88/126. Hiiltä ja nokea esiintyi niukasti, vain ruutujen 62/126, 70/126 ja 76-78/126 alueilla. Puhdas liikuttamaton pohja-

hiekkia tuli esiin ruutujen 64/120-122 ja 66/120 alueilla.

Kerroksessa 3 kasvoi vaalean puhtaan ja liikuttamattoman pohjahiekan ja soran osuus. Palanutta hiekkää näkyi laikkuina ruutujen 60/124-126, 62/126, 64/126-128, 66/124-128, 68/124-124, 70/128, 72/126 ja 74-76/128 alueella sekä laajempi laikku ruutujen 86-90/126 alueella. Likamaata oli ruuduissa 64/126-128, 68/126, 70/124 ja 128, 72/126, 74/126, 76/128, 78-80/126 ja 86-90/126. Hiiltä ja nokea oli tässä kerroksessa niukasti, vain ruuduissa 62/126, 80/126 ja 88/126.

Kerroksessa 4 muuttui alue suurimmaksi osaksi steriiliksi pohjasoraksi, joka oli paikoin ruostepitoinen. Palanutta hiekkää oli vain pieninä laikkuina ruutujen 60/124-126, 62/126, 64/128, 72-74/126 ja 86-88/126 alueella. Likamaata oli laikkuina ruuduissa 60/126, 64/128, 70/124-128, 78-80/126 ja 86-88/126. Hiiltä ja nokea näkyi ruudussa 70/124.

Kerroksen 5 pohjatasossa näkyi palanutta hiekkää ja hiilen ja noen värjäämää likamaata vain ruutujen 86-88/126 alueella muun osan kaivausalueesta ollessa liikuttamatonta pohjamaata.

Ruudun 70/128 alueella oli likamaalaikku vielä kerroksen 6 pohjatasossa. Laikku ei ulottunut enää kerroksen 7 pohjaan.

Ruudussa 62/120 näkyi kaivauskerroksissa 2 ja 3 suorakaiteen muotoinen n. 1 x 0,5 m:n kokoinen lika- ja liikutellun maan muodostama laikku (kartat s. 27-28 ja kuva 2). Kohdasta paljastui nuoren sorkkaeläimen (vasikan ?) luuranko, nahkaa ym. jätteitä. Hautakuoppa oli vuorattu pohjaltaan ja seiniltään kovalevyllä.

## 2. Liedet

Kuten jo aikaisemmissa kaivauksissa todettiin, on Jokkavaaran asuinpaikan liesille ominaista tavallisesti pieni koko ja se, että liedet on koottu pienehköistä kivistä. Kivet ovat usein voimakkaasti tulen rapauttamia. Kiveykset ovat usein hajallaan ja hiiltä ja nokea on liesissä tavallisesti niukasti. Johtuen asuinpaikalla maaperän luontaisesta vähäkivisyydestä voi olettaa, että lähes kaikki asuinpaikalla tavatut kivet on kannettu paikalle. Johtuen "kivipulasta" on vanhoista liesikiveyksistä puretuista käyttökelpoisista kivistä rakennettu uusia liesiä. Näin ollen pelkät palomaalaikut ja niissä hajallaan olevat muutamat tulen rapauttamat kivenkappaleet kertovat kohdassa olleesta liedestä.

### Alue 1

Alueelta 1 löydettiin vain yksi liesikiveys, joka on kookkain vuoden 1982 kaivauksissa löydetyistä. Liesi tuli esiin kaivauskerroksessa 3 ruutujen 114-116/110 alueella (kartta s. 23-25 ja valokuvat 3-4). Kaivauskerros 3:n pohjassa kiveys on kooltaan n. 1,8 x 1 m ja nokimaalaikussa. Seuraavassa kerroksessa kiveys oli laajimmillaan ollen kooltaan lähes 2,5 x 1,25 m. Kiveys ja sitä ympäröivä ja sen alla oleva nokimaalaikku erottui selvästi ympäröivästä puhtaasta ja liikuttamattomasta maasta. Kerroksessa 5 kiveys pieneni n. 2 x 1 m:n kokoiseksi. Tässä kerroksessa oli liesikivien lomassa kohtalaisen runsaasti hiiliä.

Seuraavassa kaivauskerroksessa oli liesikiveys suunnilleen edellisessä kerroksessa olleen kokoinen, mutta pieneni 7. kaivauskerroksen pohjatasossa n. 1,5 x 0,75 m:n kokoiseksi. Liesikiveys ulottui kaivauskerros 8:aan, jossa lieden pohjaluvuksi saatiin 279 (kp. 315).



## Alue 2

Alueelta 2 löydettiin kaikkiaan 3, mahdollisesti 4 liesikiveystä. Kaivauskerroksessa 1 tuli esiin ruutujen 69<sup>o</sup>/122-124 rajalla pienistä kivistä koottu hajallaan oleva liesikiveys palaneessa hiekassa. Kiveys oli kooltaan n. 1 x 1 m. Kiveys ei ulottunut kaivauskerros 2:n pohjaan (kartta s. 26).

Enemmän koossa oleva liesikiveys paljastui kaivauskerros 1:ssä ruudun 70/124 alueelta (kartat s. 26-29). Voimakkaasti tulen rapauttama kiveys oli kooltaan n. 1,75 x 1 m. Seuraavassa kerroksessa kiveys ja sitä ympäröivä palaneen hiekan laikku laajeni ruudun 70/126 alueelle. Seuraavassa kerroksessa kiveys supistui n. 0,8 x 0,5 m:n kokoiseksi ja oli vähemmän tulen rapauttama. Kerroksessa 4 oli kiveys hiilen sekaisessa likamaassa n. 1 x 1 m:n kokoinen ja sijaitsi suurimmaksi osaksi ruudun 70/124 N-kulmassa. Kiveys ja likamaa loppuivat ennen kerros 5:n pohjaa. Lieden pohjan pl:ksi saatiin 356/261.

Kaivauskerroksessa 3 tuli esiin ruudussa 70/128 palaneessa maalaikussa tulen rapauttamista pienehköistä kivistä koottu kehä, kooltaan n. 1 x 0,75 m (kartat s. 28-30 ja kuva 5). Seuraavassa kerroksessa kiveys oli yhtenäinen, mutta ympäröivä ja alla oleva maa oli vähemmän palanutta. Kiveyksen koko oli n. 1 x 0,6 m. Seuraavassa kerroksessa kiveys oli yhtenäinen ja ympäröivä maa vaikutti puhtaalta. Kooltaan kiveys oli n. 1 x 0,7 m. Kerroksessa 6 oli kohdassa pieni likamaalaikku ja muutamia kiviä. Lieden pohjan pl:ksi saatiin 323/261.

Myöskin ruudussa 64/124 on saattanut olla kerroksissa 1 - 2 liesikiveys, joka on myöhemmin hajoitettu.

d. Profiili

Alueella 2 piirrettiin linjan 120 profiili ruutujen 102 - 114 kohdalta länsilounaasta nähtynä (kartta s. 31).

e. Irtain löytöaineisto

Löytöjä kertyi kaikkiaan 471 alanumeroa (KM 21834:1-471). Aineisto koostui - kuten aikaisempienkin kesien kaivauksissa - tyypillisistä kivilajiesineistä seuraavasti:

Kivilajiesineitä:

talttoja (alanrot: 10, 370), taltan teelmä (:30), kaapimia (:343, :349, :424, :459), lisäksi sädekiviliuskeesta valmistettujen esineiden katkelmia 3 kpl ja hiottujen kiviesineiden sirpaleita 28 kpl.

Kvartsiesineitä:

62 kpl, joista enin osa kaapimia, lisäksi keramiikkaa 1025 g, palanutta luuta 1222 g sekä pii-, kvartsi- ja kivilaji-iskoksia.

Suurin osa löydöistä saatiin kerroksesta 2 (nrot 140-294), jossa eniten ruuduista 60/122-124, 62/124-126, 64/124-126 ja 66/128. Eniten keramiikkaa löydettiin ruudusta 64/126 yht. 453 g, kvartsi-iskoksia ruudusta 70/124 yht. 354 g ja palanutta luuta ruudusta 62/124 yht. 309 g.

## 3. AJOITUS

Kesän 1982 kaivauksissa ei tullut esiin seikkoja, joiden nojalla olisi syytä muuttaa jo aikaisempien kesien kaivaustulosten nojalla saatua ajoitusta. Jokkavaaran keramiikka, joka edustaa ns. Sär-I -tyyliä, ajoittaa asuinpaikan tyyli Ka - I:n aikaiseksi.

Todennäköisimmin jokivarsiasuinpaikkana Jokkavaaran asuinpaikan ajoitusta ei voida kytkeä rannansiirtymäkronologiaan.

V:n 1981 kaivauksissa otettujen hiilinäytteiden radiohiiliajoitukset tukevat em. ajoitusta:

Hel-1580	KM 21307:1	112/96/7	6600 <sup>±</sup> 110 B.P.
Hel-1581	KM 21307:2	92/124/4	6300 <sup>±</sup> 110 B.P.
Hel-1619	KM 21307:3	106/110/3	5860 <sup>±</sup> 110 B.P.
Hel-1620	KM 21308:4	72/124/3	6128 <sup>±</sup> 110 B.P.

## 4. HIILINÄYTTEET

Hiilinäytteitä otettiin kaivauksilla kaikkiaan 8 kpl, kaikki liesistä seuraavasti:

Näyte nro	kohta	paino
21834:472	114/110/3	8 g
473	"	3
474	114/110/4	5
475	70/124/3	17
476	"	31
477	72/128/4	10
478	"	8
479	62/122/2	1

## 5. YHTEENVETO

Vuonna 1963 todetun Jokkavaaran kivikautisen asuinpaikan kaivaustutkimukset tulivat ajankohtaisiksi v. 1980 TVL-Lapin piirin suunnitteleman tienparannus- ja oikaisutyön yhteydessä, jossa uusi tielinja tuli vedettäväksi poikki asuinpaikan. Kaivaustutkimuksia suoritettiin paikalla alkaen vuodesta 1980 kolmena peräkkäisenä kesänä. V. 1980 suoritettiin koekaivaus alaltaan n. 16 000 m<sup>2</sup> sekä tasokaivaus alaltaan n. 150 m<sup>2</sup>, kesällä 1981 tasokaivaus alaltaan n. 600 m<sup>2</sup> ja kesällä 1982 n. 250 m<sup>2</sup>. Tasokaivauksena on Jokkavaarassa tutkittu siis n. 1000 m<sup>2</sup>:n kokoinen alue, joka kattaa täysin tietöissä tuhoutuvan osan asuinpaikasta.

Kaivausten tulokset antanevat edustavan kuvan Jokkavaaran kivikautisen asuinpaikan luonteesta. Kiinteät muinaisjäännökset koostuvat itse kulttuurikerroksen lisäksi kivetyistä liesistä (yht. n. 14 kpl) sekä muutamista vaikeasti tulkittavista, osittain mahdollisesti myöhäisistä kuopista.

Koekaivaustulosten perusteella asuinpaikka jatkuu tutkitun alueen ulkopuolelle lounaaseen harjun rinteessä alue 2:n "korkeudella" sekä Aholan tilan viljelysmaalla.

Irtaimet löydöt ovat kohtalaisen runsaat, jossa keramiikalla on merkittävä osa. Keramiikka koostuu pelkästään Sär-I -tyypin keramiikasta ja antaa asuinpaikalle ajoituksen radiohiiliajoitusten lisäksi. Keramiikkalöytöjen "alaraja" on vuoden 1981 kaivaustulosten mukaan 84,01 m mpy.

Vuosien 1980 - 82 kaivauksissa kertyi löytöjä kaikkiaan seuraavasti:  
(KM 21012:1-375, 21307:1-1022 ja 21834:1-471)

- kivilajiesineitä 24 kpl
- kvartsiesineitä 137 kpl
- piiesineitä 8 kpl
- hiotun kiviesineen kappaleita ja siruja 99 kpl

- kivilaji-iskoksia 11550 g
- kvartsi-iskoksia 23764 g
- pii-iskoksia 60 g
- keramiikkaa 5505 g, josta reunapaloja 69 kpl
- palanutta luuta 5296 g

Vuoden 1981 kaivauksilla otetuista hiilinäytteistä on 4 ajoitettu (nrot KM 21307:1-4). Niiden antamat tulokset sijoittuvat aikavälille 5750 - 6710 B.P.

Jokkavaaran asuinpaikan kaivaustuloksilla sekä asuinpaikan mahdollisesti tulevaisuudessa tutkimusohjelmaan tulevalla vielä kaivamattomalla osalla saattaa olla merkitystä Pohjois-Suomen kivikauden kronologiaa valaisevana kohteena tulevassa tutkimuksessa. "Puhtaana" Sär-I -asuinpaikkana on Jokkavaaran löydöillä oma merkityksensä tämän toistaiseksi melko vähän tutkitun pohjois- ja keskisuomalaisen keramiikkaryhmän tulevassa tutkimuksessa.

Helsingissä 25.4.1983

*Matti Tuomi*

## 6. Karttaluettelo

		Sivu
Ote peruskarttalehdestä 3612 10, 1:20 000	A4	17
Yleiskartta, 1:500	A2	18
Pintavaakituskartta, alue 1, 1:100	A3	19
Pintavaakituskartta, alue 2, 1:100	A2	20
Tasokartta, alue 1, taso 1, 1:50	A2	21
Tasokartta, alue 1, taso 2, 1:50	A2	22
Tasokartta, alue 1, taso 3, 1:50	A3	23
Tasokartta, alue 1, taso 4, 1:50	A3	24
Tasokartta, alue 1, tasot 5 - 7, 1:50	A3	25
Tasokartta, alue 2, taso 1, 1:50	A1	26
Tasokartta, alue 2, taso 2, 1:50	A1	27
Tasokartta, alue 2, taso 3, 1:50	A1	28
Tasokartta, alue 2, taso 4, 1:50	A1	29
Tasokartta, alue 2, tasot 5 - 6	A3	30
Profiilikartta, NNW - SSE -linjan 120 profiili välillä 102/120 - 114/120 länsilounaasta, 1:25	A2	31

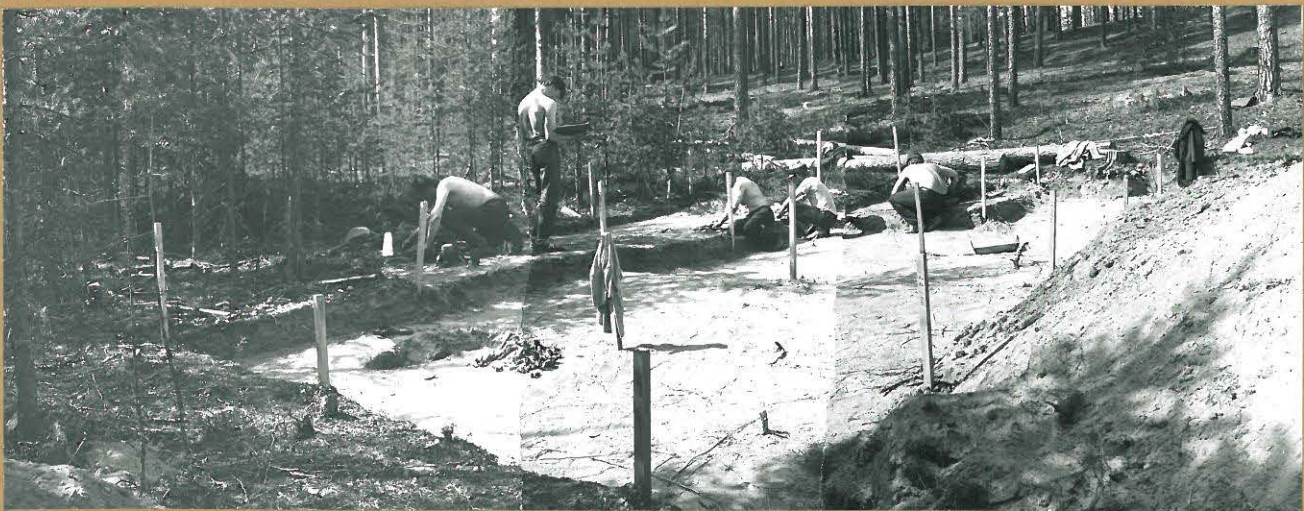
## 7. Kuvaluettelo

- f. 57684. Kuva 1. Kaivausalue 1 kaakosta. Oikeassa reunassa v. 1980 kaivettu alue, vasemmassa v. 1981 kaivettu alue.
- f. 57685-687. Kuva 2. Kaivausalue 2:n lounaispää idästä, linjat 60 - 64
- f. 57688. Kuva 3. Liesi ruudussa 114-116/110-112, kerros 4. Kuva idästä.
- f. 57689. Kuva 4. Em. liesi kaakosta kerroksessa 5.
- f. 57690. Kuva 5. Liesi ruudussa 70/128 kerroksessa 4. Kuva kaakosta.





Kuva 1 ( f. 57684). Kaivausalue 1  
kaakosta. Oikeassa reunassa v.  
-80 kaivettualue, vasemmalla v.  
-81 kaivettu alue.



Kuva 2 ( f. 57685 -687). Kaivausalue 2:n lounaispää idästä linjat  
60 - 64.





Kuva 3 ( f. 57688 ). Liesi ruudussa 114-116/110-112, kerros 4. Kuva idästä.



Kuva 4 ( f. 57689 ). Em. liesi kaakosta kerroksessa 5.

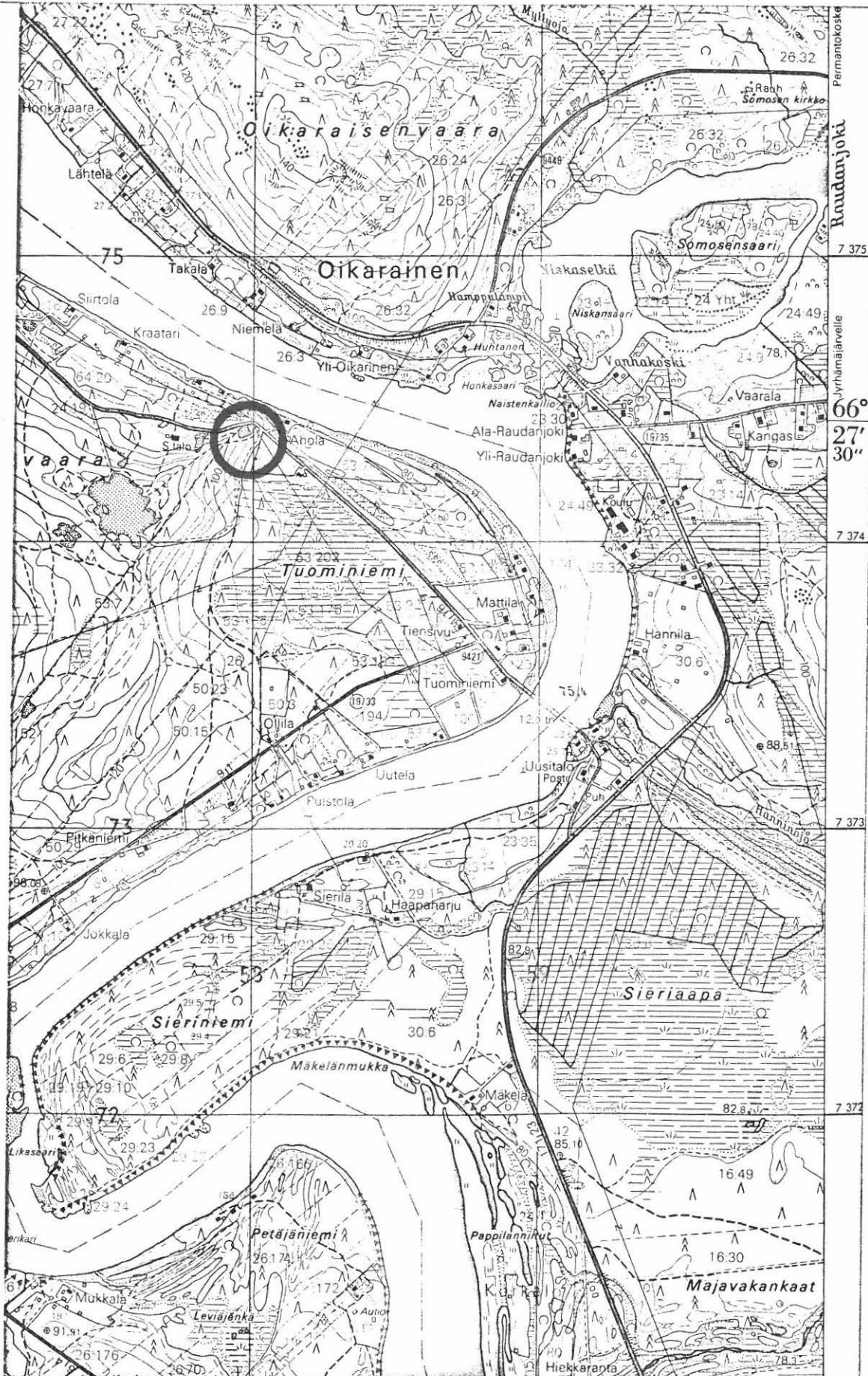


Kuva 5 ( f. 57690 ). Liesi ruudussa 70/128 kerroksessa 4. Kuva kaakosta.



458

459



Ote peruskarttatalehdestä 3612 10, 1:20 000. Painettu 1978  
 Jokkavaaran kiviainen asuinpaikka (ROVANIEMI 340)