

RAUMAN MLK VASARAINEN KYLMÄNKORVENKALLIO 1990

PK: VASARAINEN, x= 6774 70 - 6775 20
y=1533 60 60 - 1533 10
z= 20.0-30.0 m mpy

PRONSSIKAUDEN YMPÄRISTÖN RAUNIOKAIVAUSTA SEKÄ RAUNIOIDEN KUNNOSTUSTYÖTÄ
1.6. - 29.6. 1990

Turun yliopiston arkeologian osasto
kaivausjohtaja HuK Seela Miettinen

Kylmäkorvenkallio on noin 500 x 150 laajuinen NE-SW -suuntainen alue, jossa ajalla 1.6. - 29.6. 1990 kaivettiin kaksi rauniota, piirrettiin yksi sektori massiivirauniosta seuraavaa kesää varten sekä kunnostettiin kaikki kalliolla sijaitsevat^t 14 hautarauniota. Kylmäkorvenkallio on korkea, kauas näkyvä kallio, jossa rauniohaudat sijoittuvat nauhamaiseen riviin keskittyen kahteen ryhmään: eteläiseen ja pohjoiseen. Lisäksi kalliolla sijaitsee 3 varmaa sekä 2 epävarmaa kivipöytää.

Löytöjä kesän 1990 kaivauksissa ei saatu.

Koekuopitusta ei tehty 1990 kesällä lainkaan.

Löydöt: -

Ajoitus: pronssikausi

Tutkitun alueen laajuus: rauniö 3 alaltaan noin 9 x 4 m,

rauniö 8 noin 7,5 x 4,4 m

rauniö 7, josta neljännes piirrettiin noin 90 m³

Tutkimuskustannukset: Rauman mlk n. 36 000 mk ja 8 kaivajan palkka

Tutkimusraportti: HuK Seela Miettinen 29.1.1992 Turun yliopiston arkeologian
osaston top. arkisto

Tutkimuksen laatu, kenttätyöaika

Pronssikautisen ympäristön rauniokaivausta ja kunnostusta

Kunta Rauman mlk

Vanha kunta

Kylä Vasarainen

Tila/tontti RN:o 2:35, 2:40, 3:4, 5:34

Paikannimet ym. Kylmäkorvenkallio

Maanomistajat(t) Unto ja Kaarina Helleaho
 Riitta Koskela
 Juha Nummela
 Rauman mlk

Maanvuokraaja(t) -

Karttalehti PK 1132 10 Vasarainen painettu vuonna 1985
 x = 6774 70-6775 20 z = 20.0-30.0 mmpy kork.järj. N60
 y = 1533 60-1533 10 kp taakselukema = 218 t =

Löydöt

-

Diariointipvm. 28 . 1 . 19 92

Valokuvat DIAT TYA 238:74-239:36
 MV TYA 19364-19372

Aikaisemmat dokumentit Högman, inventointikertomus 1891
 Itkonen, inventointikertomus 1961
 Korolainen, Tiitinen, inventointikertomus 1983
 Ojala, kaivauskertomus 1989, Pukkila, kaiv, 1991

Aikaisemmat löydöt

-

Muut viitteet

Sisältö	6 sivua tekstiä	9 pinnakkaiskoppioita
	karttaliitettä	negatiivia
	karttaluettelo	63 diakuvaa
	6 valokuvaliitettä	muuta liitettä, mitä
	1 valokuvaluettelo	

Päiväys ja allekirjoitukset



Turussa 28.1. 1992

Rauman mlk Vasarainen KylmäkorvenkallioRaunioiden kaivausta ja kunnostustyötä ajalla 1.6.29.6.1990

Kunta: Rauman mlk

Kylä: Vasarainen Kylmäkorvenkallio

Tilat: RN:o 2:35 Lauri

om. Unto ja Kaarina Helleaho, 26 740 Vasarainen

RN:o 2:40 Uusitalo

om. Riitta Koskela, 26 740 Vasarainen

RN:o 3:4 Leilisuo

om. Juha Nummela, 26 740 Vasarainen

RN:o 5:34 Jokela

om Rauman mlk, Seminaarinkatu 3, 26 100 Rauma

Peruskartta 11 32.10 Vasarainen pain. 1985

Koordinaatit: x= 6774 70 - 6775 20, y= 1533 60 - 1533 10, z= 20.0-30.0 mmpy

Inventoinnit: V.Högman 1891

K.Itkonen 1961

M.Korolainen, T.Tiitinen 1983

Löydöt: -

Valokuvien negatiivit: 19 364-19372 TYA

Diaikuvat: TYA 238:74-239:36

Kiintopiste: Korkeuskiintopisteenä käytettiin kunnan kaavoitusosaston vuonna 1989 siirtämää korkeuspistettä, joka sijaitsee 25 metriä NW-suuntaan rauniosta 4, ks. yleiskartta.

Kaivauksen kiintopisteet: siirretty ed.m. pisteestä ja esiintyvät tasokartoissa

KP 1= 22.55 m mpy

KP 2= 27.51 mmpy

KP 3= 28.69 m mpy

KP 4 = 29.92 m mpy

RAUNION 3 TUTKIMINEN

Raunio 3 kiinnitettiin ~~kiinnitettiin~~ koko Kylmäkorvenkallion kattavaan koordinaatistoon, joka tulee ilmi yleiskartasta. Tämä koordinaatisto rakennettiin kesällä 1990 uuden yleiskartan laatimista varten. Tällöin saatiin myös massiiviraunio 7 kiinnitettyä kartoitusta varten.

Raunio 3 koordinaatit: x= 6774 89
 y=1533 66
 z= noin 23 m mpy

Kaivaustekniikka: Raunio 3 jaettiin neljään sektoriin pääilmansuuntien mukaan ja kaivettiin sektoreittain siten, että kokonaistaso saatiin kerrallaan näkyviin. Tasoja oli pintatason lisäksi kaksi välitasoa sekä pohjataso. Raunio hajonneen muodon vuoksi toista välitasoa ei katsottu tarpeelliseksi piirtää.

Tulokset: Raunio 3 on noin 9 x 4 m laaja pyöreänsoikea reunakehällinen raunio. Sitä oli pahoin hajotettu ja kaiveltu. Päällä kasvoi useita puita. Rakenteet olivat kuitenkin selvät: Rauniossa oli noin hevosenpään kokoisista kivistä rakennettu pyöreä reunakiveys, josta osa oli ladottu lomittaisista litteähköistä kivistä. Raunioon oli tehty sekundäärihautausta pienemmistä, halkaisijaltaan noin 25-30 cm kivistä. Tämä oli päähaudan lounaisnurrassa ja laajuudeltaan 2 x 3 m. Tämä sekundäärihautausta muutti raunio muodon soikeaksi. Pyöreän päähaudan origossa oli kaksi paasiarkkua, jotka oli rakennettu lomittain. Kumpikin haudoista oli noin 0,80 x 1,5 m laajoja. Rakenteiden lisäksi ei saatu mitään löytöjä, ei edes luuta.--

Raunio 3 ajoittuneen pronssikauden III-IV periodeille lähinnä korkeutensa vuoksi.

Kartat: Tarkka sijainti Kylmäkorvenkalliolla ilmenee yleiskartasta 1:2000

Tasokartat: pintataso 1:20

välitaso 1:20

pohjataso 1:20

Profiilikartat: W-E profiili 1:20

S-N profiili 1:20

RAUNION 8 TUTKIMINEN

Raunio 8 kiinnitettiin Kylmäkorvenkallion koordinaatistoon, joka tulee ilmi yleiskartassa. Raunio 8 sijaitsee heti ensimmäisellä kallioterassilla massiiviraunio 7:stä pohjoiseen jyrkästi viettävällä kalliolla.

Raunio 8:n koordinaatit: x= 6774 99

y= 1533 77

z= noin 28 m mpy

Kaivaustekniikka: Raunio 8 jaettiin neljään sektoriin pääilmansuuntien mukaan ja kaivettiin sektoreittain. Tasoja ei ollut kuin pinta- ja pohjataso sillä raunio 8 on hyvin matala. Profiilikarttojen piirtäminen oli siten myös tarpeetonta.

Tulokset: Raunio 8 on noin 7,5 x 4,4 m laaja soikea kehäraunio, jonka keskus on paljas kivistä. Raunio on ollut ilmeisesti hyvin symmetrinen ellipsi, mutta oli jonkin verran valunut kallion reunoilta alamäkeen. Keskellä oli säännöllisen suorakaiteen muotoin kallionkolo, jota on voitu käyttää hautaukseen. Tällä uurnalla oli kokoa noin 30 x 15 cm. Muutoin keskustan kallioalue oli hyvin säännöllinen paljas ellipsi ja selvästikin rakenteellinen.

Rakenteiden lisäksi ei saatu mitään löytöjä.

Raunio 8 ajoittunee pronssikauden lopulle VI -periodille lähinnä rakenteensa ja kokonsa vuoksi.

Kartat: Tarkka sijainti kylmäkorvenkalliolla ilmenee yleiskartasta 1:2000

Tasokartat: pintataso 1:20

pohjataso 1:20

RAUNION 7 KOORNINOINTI JA KARTOITUS

Raunio 7:n koordinaatit: $x = 6774\ 97$
 $y = 1533\ 78$
 $z = \text{noin } 29\ \text{m mpy}$

Raunio 7 kiinnitettiin erityistä tarkkuutta noudattaen uuteen Kylmäkorvenkallion koordinaatistoon. Tarkoituksena oli saattaa raunion pinnan kartoitus alkuun vuoden 1991 kaivauksia silmälläpitäen.

Raunio 7 jaettiin neljään sektoriin pääilmansuuntien mukaan. SEn pinta puhdistettiin sekä kaatamalla puut että puhdistamalla kivet sammaleesta ja muusta kasvustosta. Sektoréille annettiin tunnuks \ddot{e} t A,B,C,D, siten ett \ddot{a} lounaiskulmaus oli sektori A, luode B, koillinen C ja kaakko D. Raunion origo sekä nurkkapisteet merkattiin maalilla näkyviksi.

Vuonna 1990 sektori A piirrettiin kokonaan sek \ddot{a} viel \ddot{a} osa sektori B:t \ddot{a} . Sektori A my \ddot{o} s vaaittiin. Viittaa \ddot{a} n Jouko Pukkilan kaivauskertomukseen vuoden 1991 kentt \ddot{a} t \ddot{o} ist \ddot{a} . T \ddot{a} ll \ddot{o} in Pukkila kaivoi Raunio 7: \ddot{a} ja k \ddot{a} ytti vuoden 1990 koordinaatistoa ja esit \ddot{o} it \ddot{a} .

Raunio 7 on Kylmäkorvenkallion vanhimpia raunioita. Se ajoittuu II-III periodeille. Raunio 7:n korkeus on noin 2 m ja laajuus noin 90 m³.

KYLMÄNKORVENKALLION RAUNIOIDEN KUNNOSTUSTYÖT

Kylmäncorvenkallion rauniot ja kivipöydät ovat suosittu retkeilykohde paikkakunnalla (koulut, kerhot, turistit, kunnan vieraat).

Rauman mlk suunnittelee alueelle opastettua kulttuuripolkua opastaului-
neen. Tämänlaisen ohjatun retkeilyn uskotaan myös vähentävän alueella ilmenevää
ilkivltaa ja roskaamista.

Hanketta silmälläpitäen Rauman mlk toivoi raunioiden kartoitusta sekä puh-
distamista liian runsaaksi yltäneestä kasvistosta. Alueen maanomistajien kanssa
neuvoteltiin asiasta ja saattiin lupa raunioiden päällä sekä välittömässä lä-
heisyydessä kasvavien puiden kaatamiseen.

Kunnostustöihin käytettiin kaksi viimeistä työpäivää. Kaikki alueen 14 rauniota
tarkastettiin, samoin kivipöydät. Samalla ja kevyttä heinää lukuunottamatta
raunioiden pinnat puhdistettiin: puut kaadettiin, risut ja roskat kerättiin sekä
kasvit kitkettiin pois (mm. saniaiset). Raunioiden ympäristö siistittiin noin
1,5 - 2 m marginaalilla raunion reunasta.

Sella Miettinen
KAIVAUSSJOHTAJA

Tuusula 28.1.1992

KAIVAUKSEN VALVOJANA
TOIMI PROF. UNTO SALO

Unto Salo

Rauman mlk, Vasarainen, Kylmäkorvenkallio 1990

MUSTAVALKONEGATIIVIT

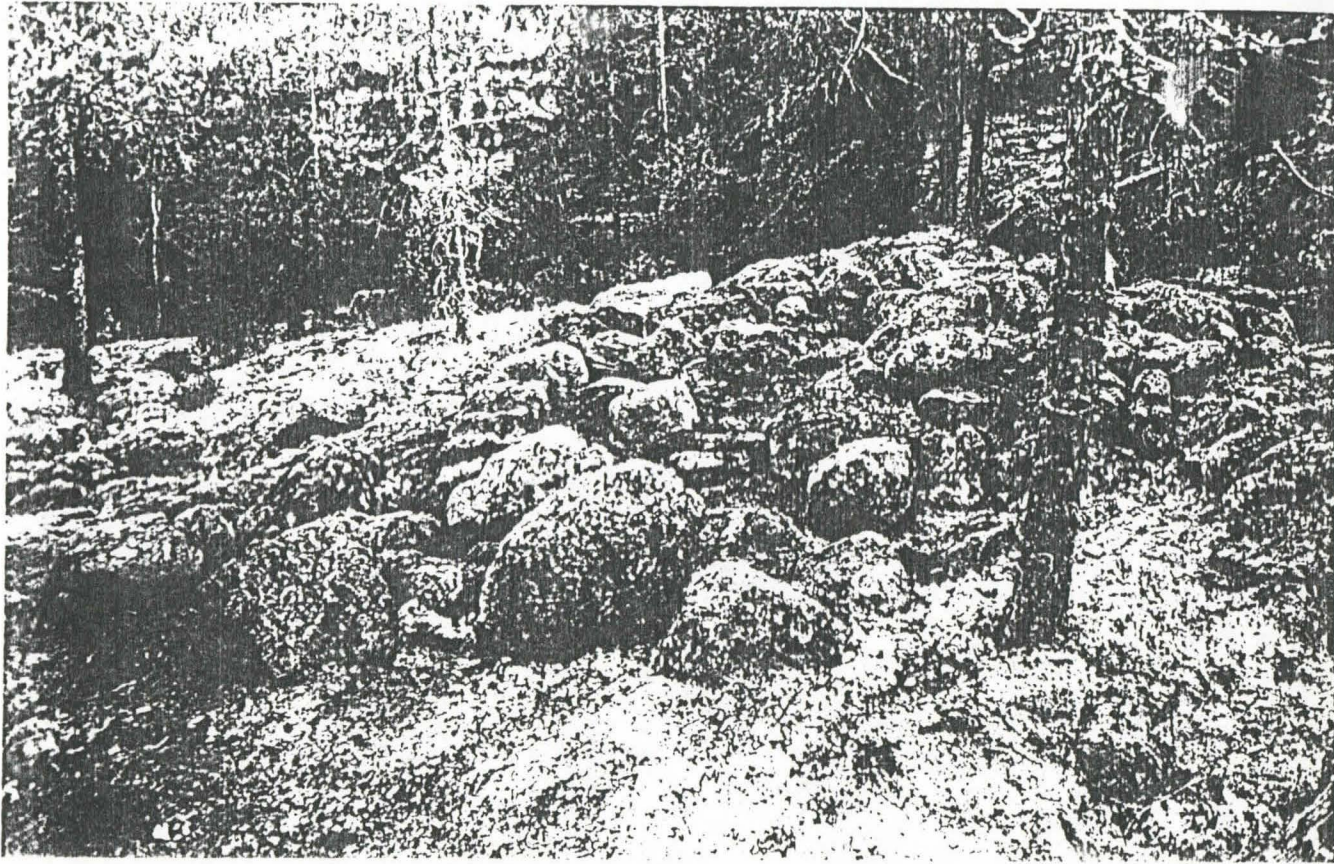
valokuvannut Seela Miettinen 1.6.-29.6.1990

TYA	19364	Raunio 3	puhdistettuna, pintataso W
TYA	19365	Raunio 3	välitaso SW
TYA	19366	Raunio 3	välitaso NW
TYA	19367	Raunio 3	SW-sektorin paasiarkku W
TYA	19368	Raunio 3	SW-sektorin paasiarkku NW
TYA	19369	Raunio 3	pohjataso NW
TYA	19370	Raunio 3	pohjataso NW
TYA	19371	Raunio 8	pohjataso NW
TYA	19372	Raunio 8	rekonstruoituna E
TYA	19373	Raunio 8	ennen puhdistusta ja kaivausta SE

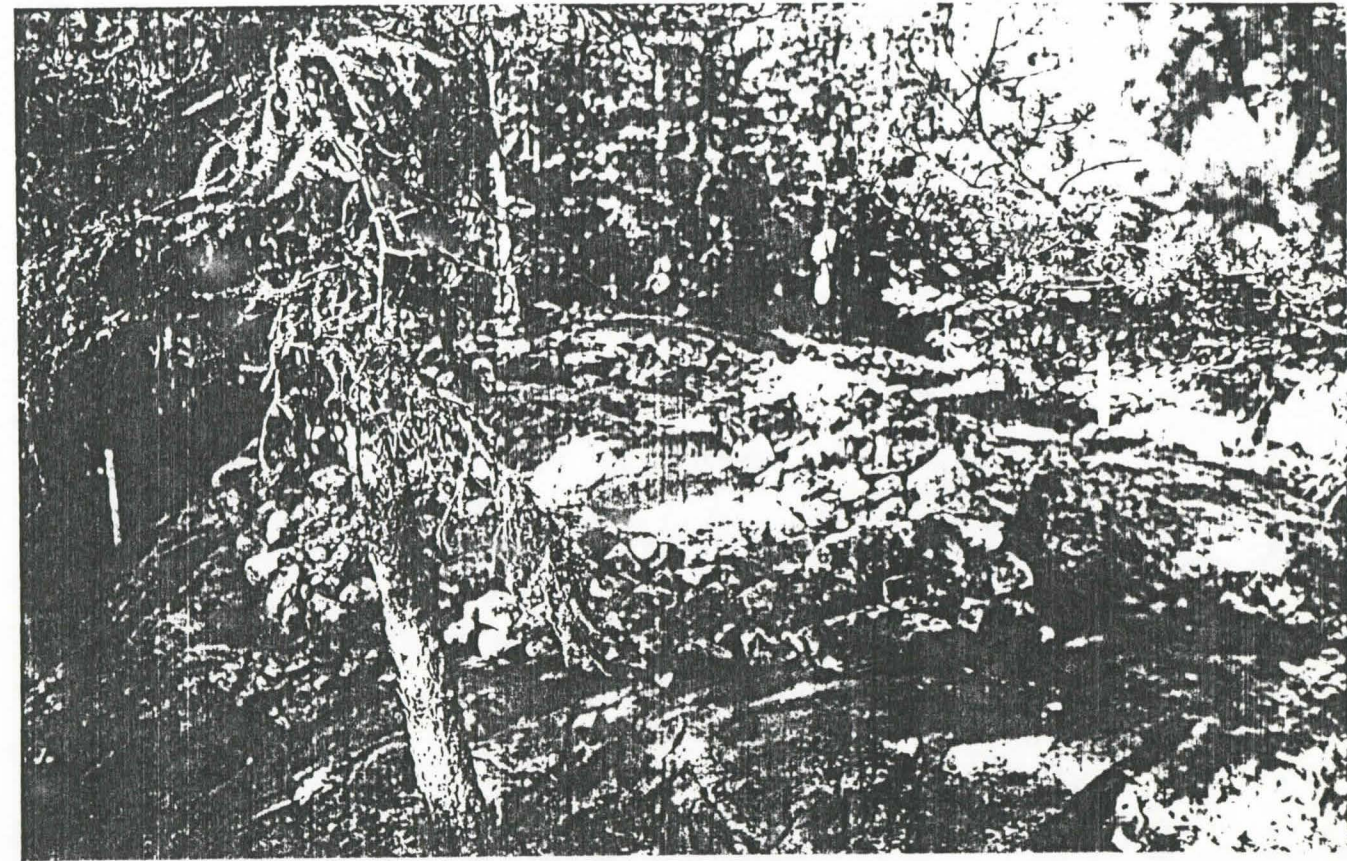
Kaivauskertomuksessa ovat liitteenä seuraavat kehitetyt

kuvat: TYA 19 364, TYA 19368, TYA 19370, TYA 19371,

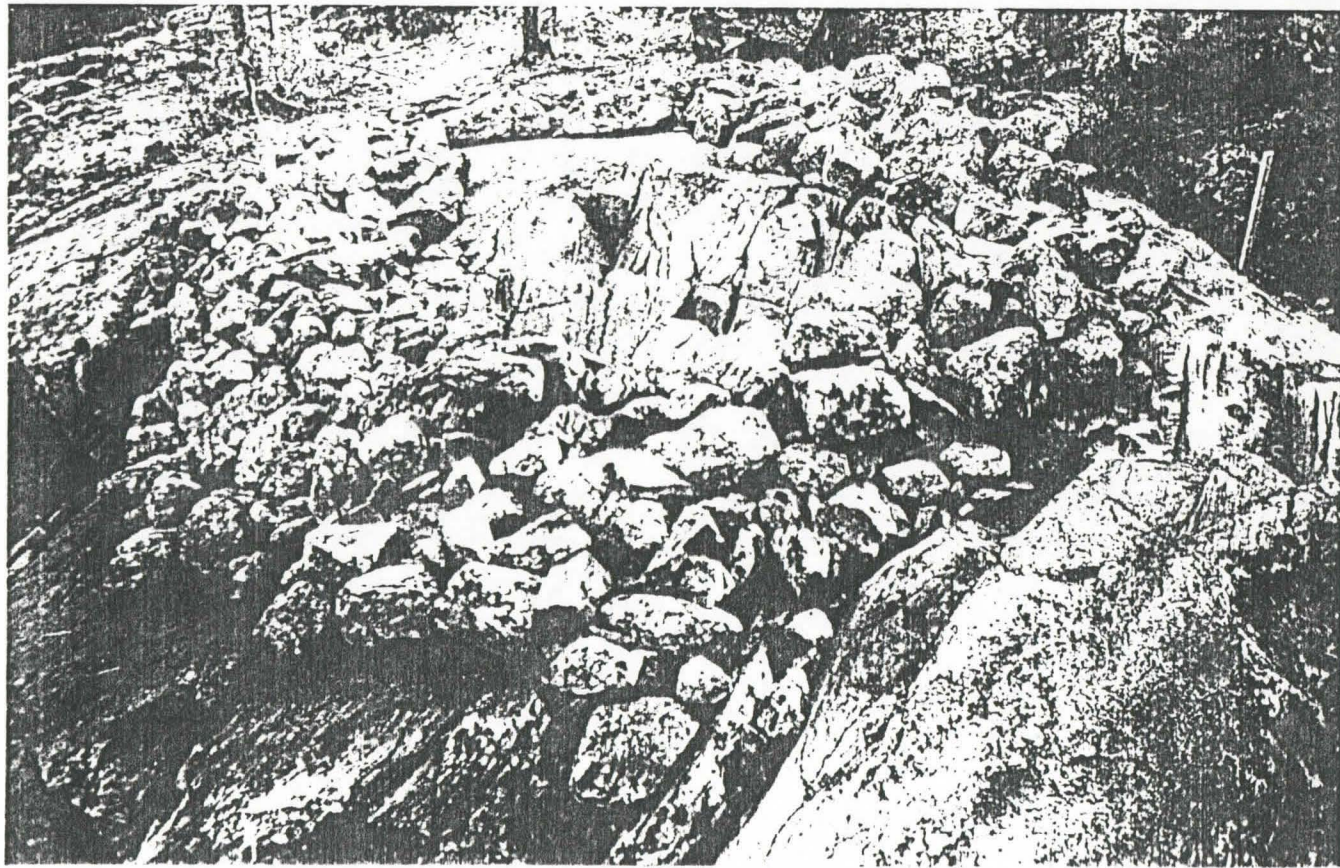
TYA 19 372, TYA 19373



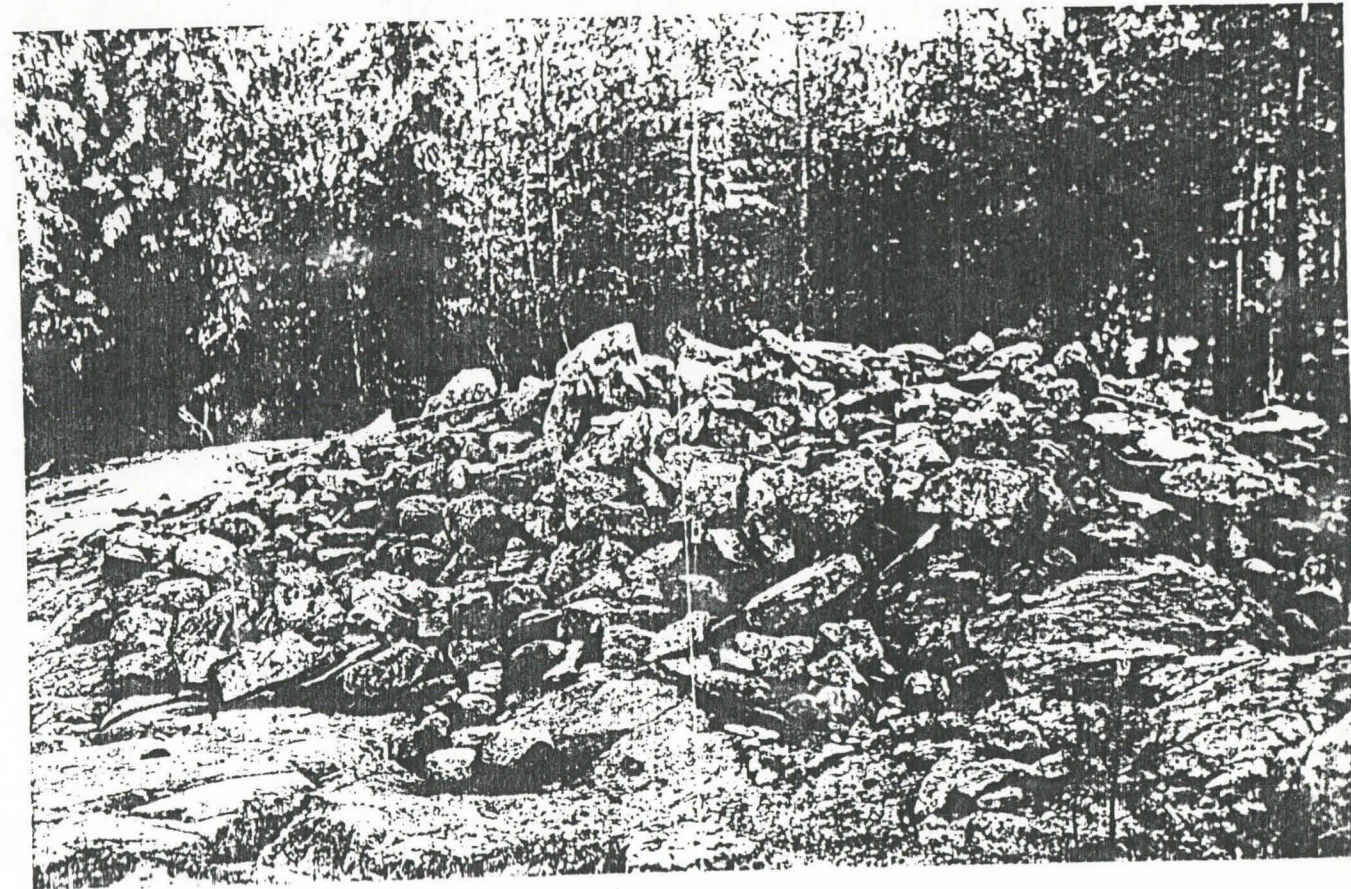
TYA 19373 RAUNIO 8 ENNEN PUHDISTUSTA JA KAIVASTA SE



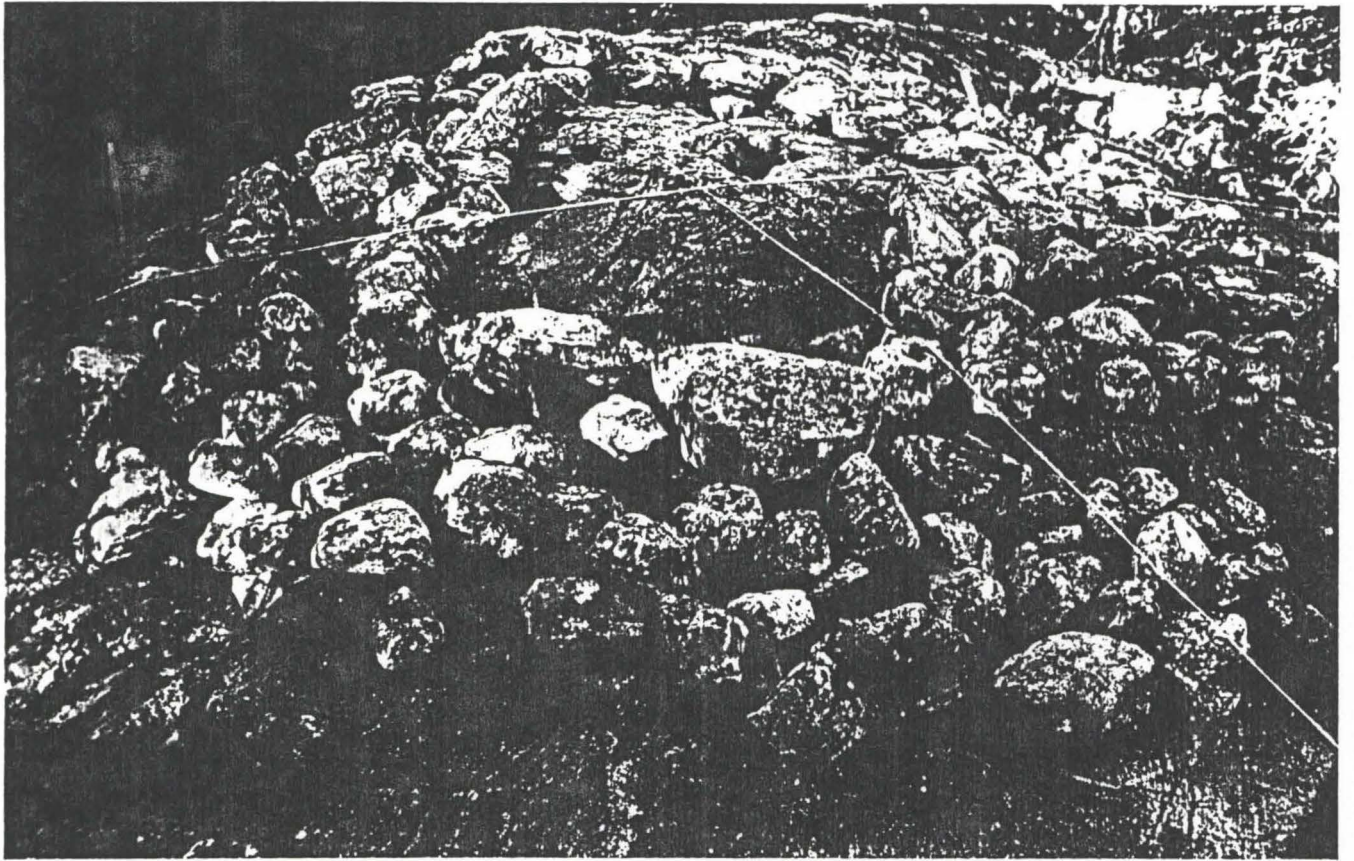
TYA 19372 RAUNIO 8 REKONSTRUOITUNA E



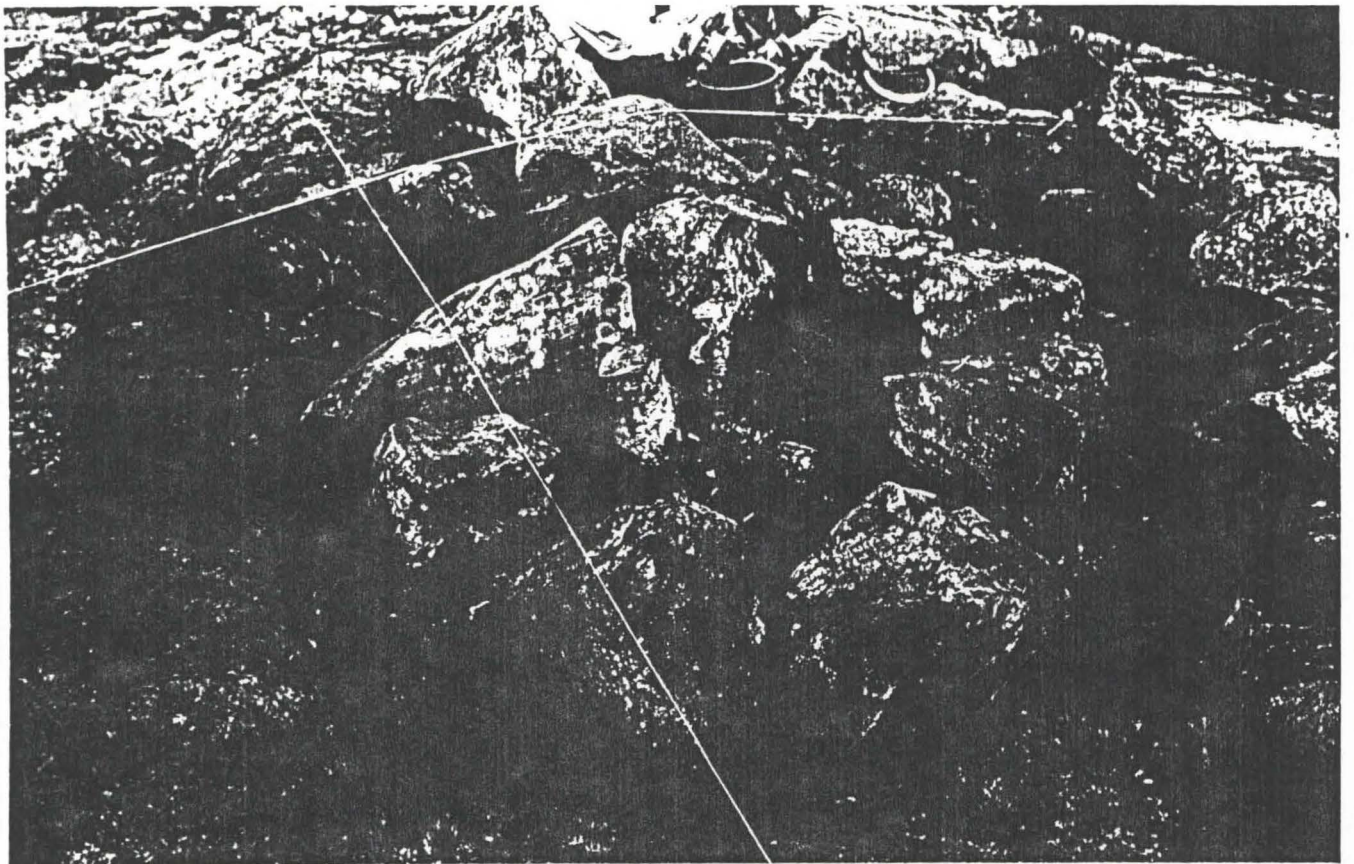
TYA 19371 RAUNIO 8 POHJATASO NW



TYA 19364 RAUNIO 3 PUHDISTETTUNA W



TYA 19 370 RAUNIO 3 POHJATASO NW



TYA 19 368 RAUNIO 3, SW-SEKTORIN PAASIARKKU NW