

Ennist. tsto 139/15.6.1989

RAISIO, IHALA, SIIRI 1.

Rautakautisen polttokenttäkalmiston  
tutkimuskaivaus

Tuula Pitkänen 1988

Tutkimuksen laatu, <b>kenttätöaika</b> Rautakautisen polttokenttäkalmiston tutkimuskaivaus 6.6 - 10.7.1988.	
Kunta Raisio	Vanha kunta
Kylä Ihala 7(kaupunginosa)	
Tila/tontti Siiri RNO 2:134 ( Siirin puisto )	
Paikannimet ym. Siiri 1.	
Maanomistajat Antti Nieminen, os. Siirintie, 21 260 RAISIO puh. 921/783 011	
Maanvuokraaja	
Karttalehti 1043 09 TURKU x = 6707 37 y = 1565 48	pain. 1981 z = 17-20 kork.järj. N60 kp taakselukema t = - (korkeudet absoluuttisina korkeuksina)
Löydöt TYA 454:1 - , (metalliesineitä, helmiä, keramiikkaa, palanutta luuta ym.)	
Diariointipvm . . .19	Valokuvat TYA neg. F 15 781 - 16 128, TYA D 200:1 - 330
Aikaisemmat tiedot Inventointi Heljä Brusila 1977 Koekaivaus Matti Bergström 1985 Tutkimuskaivaus Tuula Pitkänen 1987	
Aikaisemmat löydöt TMM 18 310:1 - 6. KM 22 951:1 - 27 TYA 413:1 - 742	
Muut viitteet	
Sisältö:	
45 sivua tekstiä	10 pinnakkaiskoppioita
15+5 karttaliitettä	347 negatiivia
1 karttaluetteloa	330 diakuva
5 valokuvaliitettä	5 muuta liitettä, mitä asemakaavan ote, esinedokumentointilehti, sek.löydöt, näytteet
1 valokuvaluetteloa	
Päiväys ja allekirjoitukset Masku 6.4.1989	<i>Tuula Pitkänen</i> Tuula Pitkänen kaiv.joht.

## SISÄLLYSLUETTELO

1. JOHDANTO	1
2. TUTKIMUKSEN TAUSTAA	1
3. KAIVAUSKOHTTEEN YMPÄRISTÖ	2
3.1. Sijainti	2
3.2. Topografia ja maaperä	3
3.3. Kasvillisuus	3
4. MENETELMÄT	4
4.1. Mittaukset ja paalutus	4
4.2. Kaivamistekniikka	5
4.3. Dokumentointi	6
4.4. Löydöt ja näytteet	6
5. HAVAINNOT	7
5.1. Aikaisemmat tarkastus- ja kaivaushavainnot	7
5.2. Tiivistelmä kaivaushavainnoista	8
5.3. Havainnot kaivauskohteesta ennen tutkimusta	10
5.4. Kaivaushavainnot tasoittain	11
5.4.1. Karikekerros	11
5.4.2. Pintataso ( 1.kaivuukerroksen pinta )	11
5.4.3. Taso 1. ( 1.kaivuukerros )	15
5.4.4. Taso 2. ( 2.kaivuukerros )	23
5.4.5. Taso 3. ( 3.kaivuukerros ) ja pohjan koekuopat	32
5.5. Ruumishauta	41
5.6. Havainnot profiileista	43
LÄHDELUETTELO	46
LIITTEET 1 - 8	47

## 1. JOHDANTO

Turun yliopiston arkeologian osasto jatkoi kesällä 1988 edellisellä kesänä aloitettuja, Raision kaupungin rahoittamia tutkimuskaivauksia, joiden kohteena on Raision Ihalan kylässä, Siirin tilalla sijaitseva rautakautinen polttokenttäkalmisto. Kenttätöperiodi kesti viisi viikkoa ajalla 6.6 - 10.7.1988. Kaivauksen suunnitteluun liittyvät esityöt ( yht. noin 40 työtuntia ) suoritettiin 2.5 - 10.5.1988 välisenä aikana. Kaivauksen jälkityöt on tehty 11.7.1988 - 31.3.1989 ( kaivausjohtaja: 240 ja tekn.apulainen: 240 tuntia ).

Kaivauksen valvojana oli prof. Unto Salo. Kaivausjohtajana toimi HuK Tuula Pitkänen ja tekn.apulaisena HuK Teija Nurminen. Kaivajina oli viisi raisiolaista lukiolaista ( neljä koko- ja yksi osapäiväinen ). Löytöjen konservoinnista vastasi Turun yliopiston arkeologian osastolta FK Ulla Lähdesmäki. Maanäytteiden makrosubfossiilianalyysit suoritti FT Terttu Lempiäinen Turun yliopiston biologian laitokselta. Helsingin yliopiston radiohiililaboratorioon on lähetetty otettuja hiilinäytteitä  $C_{14}$ -ajoitusta varten.

Kaivauksen kustannusarvio palkka-, materiaali-, ym. kustannuksineen oli yhteensä 80 000 mk. Kyseiseen summaan sisältyi myös kaivajien palkat kokonaisuudessaan. Loppusummaa ei ylitetty.

Siiri 1.:n kalmisto on muinaismuistolain alainen muinaismuistoalue, jonka rajat on määritelty Matti Bergströmin vuonna 1985 suorittaman koekaivauksen pohjalta. ( Liite 1 ). Kaivausalueen suuruus oli noin 16 x 8 m. Tutkitun alueen pinta-ala oli noin 133 m<sup>2</sup> käsittäen kolme erillistä kaivuukerrosta vuoden 1988 kaivausalueella, sekä edellisen vuoden profiilikaista-alueen.

## 2. TUTKIMUKSEN TAUSTAA

Kesän 1988 kaivaustutkimus on osa Raision kaupungin rahoittamaa arkeologista tutkimusprojektia. Viitenä peräkkäisenä kesänä suoritettavan kenttätöperiodin avulla pyritään selvittämään Raision rautakautisen asutuksen laajuutta ja kylien syntyvaiheita. Tutkimuksen ensimmäisessä vaiheessa suoritettujen inventointityön lisäksi suoritettiin Ihalassa, Siirin tilalla peltojen pintapöimintä sekä

koekuopitusta. Keskitetympi kenttätutkimus alkoi kesällä 1987 kaivauksilla Siiri 1.:n polttokenttäkalmistossa. Kalmistoalue on tarkoitus kaivaa koknaisuudessaan tutkimusprojektin puitteissa. Kaivausten avulla pyritään saamaan uutta tietoa muinaisjäännöksen rakenteesta ja hautaustavoista, sekä esineistön avulla selvittämään kulttuuriyhteyksiä ja kronologiaa. ( Pitkänen 1987, 2-3 ; Pitkänen 1988, 1-2 ).

Siiri 1.:n muinaisjäännösalueen laajuus on n. 4 125 m<sup>2</sup>. Koekuopituksessa saatujen löytöjen perusteella kalmiston keskusalue sijoittuu 14 ja 19 metrin korkeuskäyrien välille ja pääosin alueella olevan kallionpyypylän eteläpuolisille rinteille ( Bergström 1985c ). Vuonna 1987 kaivettiin kyseisen keskusalueen pohjois- ja luoteispuolella olevia reuna-alueita. Tarkoitus oli kaivausperiodin ensivaiheessa kartoittaa tarkemmin kalmiston laajuutta ja rakennetta, sekä löytöjen keskittymistä ja luonnetta. Kesällä 1988 kaivauksia jatkettiin laajentamalla kaivausaluetta etelään ja lounaaseen, kohti kalmiston keskusaluetta ( Pitkänen 1988, 2-3 ).

Vaikka kaivausaika pitenikin vuoden 1987:n neljästä viikosta viiteen viikkoon, kaivausalueen koko oli myös vuonna 1988 16 x 8 m. Tutkittavan alueen kokoa ei lisätty, sillä edellisen vuoden kaivausten perusteella oli odotettavissa vahva ja löytörikas kulttuurikerros, jonka kaivaminen on työlästä ja aikaavievää. Lisäksi tutkittiin edellisenä kesänä kaivamatta jäänyt profiilikaista. ( Kartta nro 2 ).

### 3. KAIVAUSKOHTEN YMPÄRISTÖ

#### 3.1. Sijainti

Siiri 1.:n muinaisjäännösalue sijaitsee Raision kaakkoisosassa, Raision joen länsipuolella, noin 180 m Knuutin tiestä pohjoiseen ja noin 1.2 km Raision tien ( M189 ) ja moottoritien ( VT8 ) risteyksestä eteläkaakkoon olevalla metsäisellä kalliosaarekkeella. Alue on peltojen ympäröimä matala kallioniemeke, jonka pohjoispuolella on Linnasmäen muinaislinna-alue ja etelälounaassa jyrkähkö, metsäinen kalliosaareke, jolla sijaitsee Siiri 2.:n muinaismuistoalue. ( Kartat nro:t 1, 2 ).

Kaivausalue sijaitsee vuoden 1987 kaivausalueen eteläkaakkoispuolella, WSW-ENE- suuntaisena, kalliosaarekkeen korkeimman kallionyppylän eteläpuolella, lounaaseen viettävällä rinteellä ( Kartta nro 2 ).

### 3.2. Topografia ja maaperä

Siiri 1.:n muinaisjäännösalue on savipohjaisten peltojen ympäröimä kaako-luodesuuntainen kallio- ja metsäsaareke. Alueen korkein kohta, pohjoisosassa oleva pitkänomainen avokallio, kohoaa n. 20 - 22 metrin korkeuteen merenpinnasta. Kalliopaljastuman pohjoispuolen rinteet laskeutuvat melko jyrkästi, kun taas länsi-, etelä-, ja itäpuolella rinteet viettävät loivemmin korkeuden vaihdellessa + 20 - 12 metriin. Kallion rinteitä peittää ohuehko maakerros, paikoin vain pieninä maalaikkuina kalliopaljastumien väleissä. ( Kartta nro 2 ).

Kaivausalue sijaitsi eteläpuolella kalliopaljastumaa. Alue viettää loivasti lounaaseen rajoittuen länsi- ja itäosistaan mataliin kalliopaljastumiin. Kaivausalueen korkeus merenpinnasta on noin 17 - 20 metriä. ( Kartat nro:t 2, 3, 5 ).

### 3.3. Kasvillisuus

Itä-, etelä-, länsi-, ja luoteispuolella kallioniemekettä ympäröivät ohraa kasvavat pellot. Alueen pohjoispuolella on luonnontilassa oleva niitty. Kalliopaljastuman pohjoisrinteillä on puusto runsaampaa kuin itse kallioalueella, jossa paljastumien väleissä olevissa maalaikkuissa kasvaa katajia, nuoria pihlajia ja mäntyjä. Loivilla rinteillä kasvaa mäntyä, pihlajaa, katajaa sekä jokunen koivu. Etelä- ja itärinteiden alaosissa katajaa kasvaa tiheänä pensaikkona. ( Pitkänen 1987, 5 ).

Kaivausalueen itäkoillispuolella kasvaa mäntyjä sekä nuoria pihlajia ja katajia. Ruudun 30-32/36-38 alueella kasvaa kookas mänty. Aluskasvillisuus koostui pääosassa erilaisista heinä- ja sarakasveista. Kaivausalueen alaosissa heinäkavillisuus oli runsaampaa. Aluskasvustosta todettiin seuraavia lajeja: R: 34-36/36-40 kasvoi kalliokioloa ( Polygonatum odoratum ) lähinnä itäosissa. R: 34-36/32-36 eli pohjoispuolella kasvoi lisäksi siankärsämöä ( Achillea millefolium ) ja nurmitädykettä ( Veronica chamaedrys ). R:ssa 32-34/32-36 kasvoi siankärsämöä sekä niittysuolaheinää ( R. acetosa ): R:ssa

30-32/32-36 oli siankärsämöä, niittysuolaheinää sekä ahomansikkaa ( Fragária vesca ) hiukan. Samoja kasveja todettiin myös ruuduista 28-30/32-36 ja 26-28/32-38. Ruutujen 26-30/36-40 alueella kasvoi keltanoa ( Hierácium sp. ), nurmitädykettä , mäkitervakkoa ( Lychnis viscária ), keltamataraa ( Gallúm verum ), ( myös ruuduissa 28-30/32-36 ja 30-32/32-40 ), aitovirnaa ( Vícia sépium ) ja hiukan sikoangervoa ( Filipéndula vulgáris ). Kyseisten ruutujen alueen eteläosissa heinäkavillisuus oli harvempaa ja heikompaa. R:ssa 24-26/32-40 todettiin siankärsämöä runsaasti sekä nurmitädykettä, mäkitervakkoa ja sikoangervoa. Ruutujen 20-24/32-40 aluskavillisuus oli paikoin turvepitoista ( lähinnä kallion reunamilla länsilounaisreunassa ). Kavustossa todettiin mm. siankärsämöä, nurmitädykettä ja mäkitervakkoa.

Kaivausalueen kavustosta erottui yleisimpinä lajeina siankärsämö, keltamatara, ahomatara ( Galium boreale ) sekä hiirenvirna ( Vícia crácca ). Indikaattorikasvia, sikoangervoa, todettiin paitsi vuonna 1987 kaivetun alueen luoteispuolelta, myös kohteena olleen alueen kaakkoispuolelta sekä itse kaivausalueen keskivaiheilta ( x=26 ).

#### 4. MENETELMÄT

##### 4.1. Mittaukset ja paalutus

Kaivauksissa sovellettiin samaa koordinaatistojärjestelmää kuin vuonna 1987. WSW-ENE-suuntainen x-akseli on vedetty kolmiomittauspisteiden 2885 ja 2827 kautta. Y-akseli kulkee kohtisuoraan x-akselia NNW-SSE-suuntaisena. ( Kartta nro 2; Pitkänen 1987, 8 ).

Peruslinjojen tarkastus ja koordinaatiston siirto kentälle suoritettiin ennen varsinaista kenttätöyöperiodia. X-linja tarkistettiin mainittujen kolmiomittauspisteiden kautta pisteestä 2827. Samasta pisteestä tarkistettiin suunta ja etäisyys teodoliitilla vuoden 1987 kaivausalueen nurkkapaaluun 20/24, josta tarkistettiin y-akselin suunnassa suunta ja etäisyys vuonna 1987 merkittyihin koordinaatteihin 20/32 ja 20/42. Pisteessä 20/32 kone nollattiin y-akselin suunnassa ( pisteet: 20/24 - 20/42 ). Nollalinjaa kohtisuoraan vedettiin x-akseli, sekä tarkistettiin etäisyys paalumerkkeihin kohdissa 36/32 ja 26/32. Y-akselin suunnassa paalutettiin piste 20/40, jossa y-akselin suuntaista nollalinjaa ( pisteet: 20/24 - 20/42 ) kohtisuoraan

olevalta linjalta paalutettiin kohdat 36/40 ja 26/40, sekä tarkistettiin vuonna 1987 paalutetun kohdan 32/40 suunta ja etäisyys.

Kaivausten alkuvaiheessa paalutettiin pysyviksi mittauslinjoiksi  $x=20$ ,  $x=26$ ,  $x=36$ , sekä  $x$ -akselin suunnassa  $y=32$  ja  $y=40$ , edellämainittujen paalutettujen koordinaatiston peruspisteiden avulla. Ko. mittauslinjojen kohdalta piirrettiin kaivannon seinämistä pystyleikkausprofiilit. Kivikkoisuuden vuoksi kaivettavalle alueelle on hankala lyödä pysyviä puupaaluja. Koordinaattipisteet merkittiin lyhyillä raudoitustangon paloilla ( pituus noin 40 cm ), joiden sijainti voitiin tarkistaa tarvittaessa mittauslinjojen pysyvistä puupaaluista. Kaivausalueen  $x$ -koordinaatit vaihtelivat 20 - 36:een ja  $y$ -koordinaatit 32 - 40:een. ( Kartta nro 3 ).

Pohjoissuuntana käytettiin karttapohjoista. Korkeuspiste sijaitsee kolmiomittauspisteen 2827 rautapultissa;  $h = 18.03$  metriä merenpinnasta. Korkeusmittauksissa sekä löytöjen redukoinnissa korkeudet ilmoitetaan absoluuttisina korkeuksina. ( Vaa'ittamalla saadut suhteelliset korkeudet tulostettiin jo kentällä absoluuttisiksi korkeuksiksi laskimen avulla. ) ( Pitkänen 1987, 9 ).

#### 4.2. Kaivamistekniikka

Karrikerros irroitettiin lapioilla n. 30 x 30 cm:n suuruisina paloina. Turpeiden alapinta tarkastettiin lastoin löytöjen varalta. Kaivausalueella, ruudussa 30-32/36-38, oli suurikokoinen mänty, jonka välitön ympäryys jäi koskemattomaksi. Puun juurista osa katkottiin kaivuun yhteydessä, suuret pääjuuret säilytettiin. Tutkimattoman puunympärysalueen suuruus on noin 1.40 x 1.00 metriä.

Kaivuu suoritettiin edellisvuotisen kerrosjärjestyksen mukaisesti kolmessa, noin 10 cm:n paksuisessa kerroksessa. Eräät kiveysrakenteet kaivettiin omana kokonaisuutenaan, samoin tasossa 3. todettu ruumishauta.

Kaivaminen tapahtui lastoin. Kaivettu maa-aines seulottiin. Kenttäkiveyksestä pyrittiin havaitsemaan mahdolliset rakenteet yms. Kaivettaessa noudatettiin alueen luontaisia pinnanmuotoja, ylärinteestä kohti lounaista ja etelää. Pohjatason tummemmat laikut kaivettiin, kivien pohjat tarkistettiin, sekä lisäksi pohja koekuopitettiin.



Ennallistettaessa pyrittiin suurimmat kivet asettamaan alkuperäisille paikoilleen. Kaivanto täytettiin seulotulla maa-aineksella ja kivillä. Turpeita ei alueelle aseteltu, vaan ne kompostoitiin muinaismuistoalueen ulkopuolelle, maanomistajan osoittamaan paikkaan. Kaivausalue on ympäristöään jonkin verran alempana, mutta tulevien kaivausten seulonnan yhteydessä alue tasoittunee.

#### 4.3. Dokumentointi

Kaivauksia on dokumentoitu muistiinpanojen, valokuvien ja karttojen avulla, tasoittain kustakin ruudusta, sekä mahdollisista rakenteista erikseen.

Kaivausten aikana kirjattiin mahdollisimman tarkat tiedot tehdyistä toimenpiteistä, löydöistä ja kaivaushavainnoista. Kaivauksen vaiheita ja tasoja dokumentoitiin myös valokuvaamalla. Mustavalkoisia kuvia ovat: ( F 135 ) nro:t TYA F 15781 - 16128 ja väridiakuvia ( dia 135 ): nro:t TYA D 200:1 - 330. Mustavalkokuvista on teetetty pinna-kkaisarkit sekä valokuvia ( liite 8 ).

Kaivauskertomukseen liittyy yleis-, taso-, ja profiilikarttoja, yhteensä 15 kpl, sekä lisäksi tasokartoista otettuihin valokopioihin tehdyt löytökartat, yhteensä 5 kpl. ( Liite 6 ). Yleiskartoissa ( kartat nro:t 1 - 3 ) ilmenee kaivausalueen sijainti, kiintopisteet, peruslinjat ym. Mittakaavat ovat 1:20 000, 1:1 000, 1:100. Taso- ja profiilikarttojen ( kartat nro:t 6 - 14 ) mittakaava on 1:20. Turvekerroksen paksuus ilmenee vaa'ituskartasta, jonka mittakaava on 1:50 ( kartta nro 5 ). Ruumishaudan löytökerros on dokumentoitu omalla kokonaisuutenaan ( kartta nro 15, sekä 9 ). Käytetty mittakaava on 1:5. Pystyleikkausprofiilit on piirretty profiilikaistasta  $x=26$ , sekä kaivannon reunoista eli  $x=20$ ,  $x=36$ ,  $y=32$  ja  $y=40$ .

#### 4.4. Löydöt ja näytteet

Löydöt otettiin talteen ruuduittain kustakin kaivuukerroksesta. Sekundäärilöytöjä ei ole kuitenkaan otettu esineluetteloon ( liite 2 ). Kaivettaessa huomatu löydöt paikallistettiin koordinaatistoon tarkkojen koordinaattien avulla. Suuri osa löydöistä on kuitenkin saatu talteen seulonnan avulla. Seulalöytöjen löytösuhteiden dokumentointi järjestettiin jakamalla 2 x 2 metrin ruutu pienempiin kaivuualueisiin,

noin 50 x 50 - 100 x 100 cm:n lohkoihin, joilta saadut löydöt kerättiin ko. lohkon koordinaattitiedoin varustettuihin muovipusseihin. Löydöt lajiteltiin ja esiluetteloitiin erillisille esinedokumentointilehdille ( liite 2 ). Löydöt on merkitty kerroksittain vastaavaan tasokarttaan. Ruumishaudan löydöt piirrettiin karttaan jo kaivuuvaiheessa. ( Löytökartat; sekä kartta nro 15 ). Kaivauksissa saadut löydöt käsittävät luetteloituna nro:t TYA 200:1 - ( liite 2 ).

Kaivauksen yhteydessä otettiin maa-, fosfaatti- ja hiilinäytteitä (liitteet 3 - 5 ). Ottokohdat on kuvattu myös kartassa nro 4 (mk 1:50).

Makrosubfossiili-analyysiä varten otettiin maanäytteitä nokialueilta, sekä nokikeskittymien ulkopuolelta, yhteensä 12 kpl. Seulomattomasta maasta otetut näytteet jakautuivat kerroksittain seuraavasti: 1.krs; 4 näytettä, 2.krs; 4 näytettä, 3.krs; 3 näytettä ja ruumishaudan täytemaakrs:sta 1 näyte. ( Liite 3 ).

Fosfaattinäytteitä kaivausalueelta otettiin seuraavasti: vuoden 1987 kaivausten profiilikaistalta x=26, 1.-, 2.-, 3.-, pohjakrs:sta; kustakin 9 kpl ja 1 pohjakerroksen koekuopasta. Varsinaiselta kaivausalueelta näytteitä otettiin: 1.krs; 148 kpl, 2.krs; 149 kpl, 3.krs; 146 kpl ja pohjakrs; 136 kpl ( liite 4 ). Näytteet on otettu ruudittain metrin välein eli 6 näytettä / ruutu.

Hiilinäytteitä otettiin kaikkiaan 77 kpl, joista 2 on lähetetty Helsingin yliopiston radiohiililaboratorioon  $C_{14}$ -ajoitusta varten. Kerroksittain näytteet jakautuvat seuraavasti: 1.krs; 7 kpl, 2.krs; 35 kpl, 3.krs; 35 kpl. ( Liite 5 ).

## 5. HAVAINNOT

### 5.1. Aikaisemmat tarkastus- ja kaivaushavainnot

Siiri 1.:n kalmisto löydettiin syksyllä 1977 suoritetun tarkastusmatkan yhteydessä, jolloin koekuopituksessa todettiin nokipitoista kalmistokerrosta. Löytöinä saatiin mm. palanutta luuta ja pronssi-spiraaleja. ( Brusila 1977, 14 ).

Alueella suoritettiin myös koekuopitusta 1985 kaavoitustarpeita varten. Löytöinä saatiin mm. keramiikkaa, palanutta luuta, lasimassahelmi, niittejä ja pronssinen hihnanjakaja. ( Bergström 1985c ).

Vuonna 1987 suoritetuissa kaivauksissa kalmistoalueelta todettiin kenttäkiveystä sekä nokimaakeskittymiä. Saadut löydöt olivat runsaat, mm. saviastian paloja, palanutta luuta, rautaniittejä ja veitsiä, keihäänkärki, lasimassahelmiä, pronssispiraaleja ja -ketjua, sekä pronssikorujen katkelmia. Löytöihin kuului myös hopeinen, arabialainen raha. Melko yhtenäisen kalmistokerroksen paksuus oli noin 20 - 40 cm. ( Pitkänen 1987, 15 - 17 ).

## 5.2. Tiivistelmä kaivaushavainnoista

Karিকেkerroksen paksuus oli keskimäärin noin 10 cm. Kalmistokerros alkoi heti turpeen alta. Osa löydöistä otettiin talteen jo turpeen alapinnasta. Kaivausalueen itäosassa olleen puun ympärillä humuskerros oli paksumpi johtuen puusta maahan joutuneista, jo osin maatu- neista neulasista. Pintatasossa erottui jo kiveyksien yläpintoja ja hiilimaa-alueita, erityisesti kaivausalueen länsilaidalta. Alueen kaakkoisosassa oli näkyvillä kallion pintaa. Kulttuurikerros vaikutti koskemattomalta, lukuunottamatta ruudussa 24-26/34-36 todettuja kallioon lyötyjä merkinantopylväiden rautatankoja. Ruudussa 26-28/32-34 oli kiveyksen keskelle tehtyyn pieneen kuoppaan laskettu laakea kivi, jonka ympärille oli kiedottu rautalankaa. Mainitut sekundäärirakenteet liittynevät vanhan Artukaisten lentokentän merkinantopylväisiin tms.

Tasossa 1. paljastui voimakas kulttuurikerros. Alueen kaakkoisosan kalliota paljastui. Kallion pinta oli lohkeillut, sekä paikoin noen värjäämä. Kallion reunoja kiersi tiheä kenttäkiveys. Kaivausalueen koillisosassa oli kenttäkiveystä, jossa oli suurehkoja lohkareita ja näiden ympärillä oli tiheää kiveystä. Maa oli nokipitoista ja sisälsi runsaasti esim. niittejä. Kaivausalueen keskivaiheilla oli tiheää kenttäkalmistokiveystä, josta oli erotettavissa joitain rakenteellisia yksityiskohtia. Maa oli tummaa hiilimaata ja sisälsi runsaasti löytöjä. Profiilikaistan x=26 länsipuolella todettiin myös nokimaata, kiveys ei kuitenkaan ollut vielä kovinkaan yhtenäistä. Alueen WSW-reunalla, eteläpäässä oli runsaasti lohjennutta, pienehköä kiviaiasta kallion reunalla. ( Liite 8, kuvat nro:t 2, 3 )

Tasossa 2. oli paljastunut kallion pintaa kaivausalueen kaakois- ja koillisosista, sekä paikoin kiveyksien väleistä, taidalta. Itäkoillis- päässä oli 2.kerroksessa vahva, nokipitoinen kulttuurikerros, joka sisälsi runsaasti löytöjä. Varsinaiset löytökeskittymäalueet sijaitsivat kuitenkin hiilimaa-alueilla kaivausalueen keskiosassa. Osa kiveyksestä jatkui edellisestä tasosta. Myös puuta ympäröivästä kiveyksestä todettiin tuhkapitoista maata ja löytöjä. Profiilikaistan länsipuolella oli tasossa 2. yhtenäisimpiä kiveysryhmiä. Paikoin alueella oli paljastunut jo kallion pintaa tai puhdasta hiekkakerrosta. WSW-reunan roviokiveys jatkui vahvana myös alempaan tasoon. ( Liite 8, kuvat nro:t 4, 5 ).

Tasossa 3. oli alueelta paljastunut jo laajoja kallioalueita. Tasossa 2. ollet kenttäkiveykset poistettiin. Niiden alla oli vielä runsaslöytöisiä nokimaa-alueita, erikoisesti kaivausalueen keskiosassa, paljastuneiden kalliokielekkeiden reunamilla. Suurehkojen lohkkareiden pohjat tarkistettiin, jolloin todettiin niiden alta nokipitoista maata, sekä hiukan keramiikkaakin. Profiilikaistan länsipuolella yhtenäistä kiveystä oli enää WSW-laidalla. Muualla oli paljastunut kalliota ja pohjan vaaleampi hiekkamaa. Pohjatasoon tehdyistä koekuopista ei enää todettu kulttuurikerrosta. ( Liite 8, kuva nro 9 ).

Kalmistokerros oli yhtenäinen, sen paksuus oli noin 30 cm. Kiveys koostui eri kiveysryhmistä ja kiveysrakenteista. Maa-aineksen nokipitoisuus eri alueilla ja kiveysryhmissä vaihteli. Vahvimmat hiili- ja luukeskittymät saattoivat kuitenkin sijaita lähes kivettömällä alueilla. Kiveyksessä todettiin myös mahdollisesti ajallisesti erottuvia kalmiston osia. Löytöaineisto oli runsas. Se sisältää lähinnä naisen esineistöä, koruja yms. Aseita edustaa miekan nuppi, keihäänkärkien kaksi katkelmaa.

Alueen SSE-reunalla, keskivaiheilla, ruudussa 26-28/38-40 todettiin tasoissa 1 ja 2 tasaisesti ladottua, pyöreähköä kiveystä, joka oli keskiosasta hiukan painunut. Kiveyksen alta, noin vajaan puolen metrin täytemaakerroksen alta paljastui ruumishaudan ääriviivat tummempana ympäröivästä vaaleasta hiekkamaasta. Haudan löytötasossa todettiin maatunneen arkun tms. jäänteitä ja rautanauvoja. Vainaja on ollut nainen, jolla on ollut haudattaessa mukana leveäpäinen, punoskoristeinen puukon tuppi veitsineen sekä hopearaha, joka lienee käytetty riipuksena. Haudassa oli myös huonosti säilyneitä spiraalikoristeputkia ja kangasta, mm. paksua spiraalia hunnun tms. reunassa. ( Liite 8, kuvat nro:t 7,8 ).

### 5.3. Havainnot kaivauskohteesta ennen tutkimusta

Alueen pinta kaivettavalla kalmiston osalla oli melko epätasainen. Paikoin maanpinnasta erottui turpeen peittämä korkeampi kivi tai matalampi kuopanne. Ruudussa 34-36/38-40, kallion kohouman itäpuolella, ruudun eteläreunalla oli osittain turpeessa kiinnittyneenä ja osittain turpeen alapuolella piikkilankaa. Kalmistoalueen loivia rinnetä lieeneekin joskus käytetty laidunmaana.

Alueen pintakasvillisuus muodostui heinäkasveista, jota kasvoi paikoin tiheinä saramättäinä, mm. ruudussa 32-34/32-36. Ruudun 34-36/34-36 pohjoisreunalla karikkekerroksen pinnalla erottui iso kivi. Ruutujen 32-34/36-40 alueilla oli paljasta kalliokielekettä, sekä ruudun 34-36/38-40 alueella parin isomman kiven pintaa. Ruudussa 30-32/36-38 kasvoi puu, jota ympäröivät ruudut olivat neulaspositoisen humusmaan sekaiset pintaosastaan. Puun pohjoispuolella, ruudussa 30-32/34-36 erottui iso kivenlohkare. Ruudun 28-30/32-34 luoteisreunalla näkyi iso kivi turpeen yläpinnalla, samoin ruudun 26-28/32-34 koillisosassa ryhmä suurehkoja kiviä. Kivien välissä oli taivutettua rautalankaa kimppuna. Kaivettaessa osottautui, että rautalangat oli kiedottu laakean kiven ympärille, joka oli tämän jälkeen haudattu kulttuurikerrokseen kaivettuun kuoppaan. Kulttuurikerroksesta lieinee peräisin myöskin ko. ruudun reunalla olleen kiven päälle nostettu, irrallinen kiven lohkare. Rautalangat liittyvät vanhan lentokentän merkinantopylväitten tms. kiinnitykseen.

Ruudun 26-28/38-40 länsilounaisreunalla, profiilikaistassa x=26, luoteispäässä erottui matala kivetön kuoppa. Ruutujen 26-28/32-38 ja 24-26/34-36 alueilla karikkeen pinnasta erottui jokunen isompi kivi. Lähellä ruudun 24-26/34-36 luoteisosaa oli kuopanne, jossa oli kolme kallioon iskettyä rautaa. Kyseessä lieinee Artukaisten entisen lentokentän merkkipylvään kiinnityspultit tms. ( Brusila 1977, 14-15 ). Myös kyseisen ruudun kaakkoisnurkassa oli syvätkö kuopanne. Matalaa kuopannetta havaittiin myös ruudun 22-24/32-34 pohjoisreunalla.

Ruutujen 20-24/32-40 pinta oli epätasaista. Ruutujen 20-22/32-40 länsilounaisreunassa oli kalliokielekkeen reunaa. Ruudun 20-22/34-36 länsireunan kalliokielekkeessä todettiin kallioon lyöty rautasilmutka, joka liittyy myös lentokentän merkkipylväiden kiinnitykseen. Samaa tarkoitusta lieinee palvellut myös ruudun 20-22/38-40 lounaisosan

kallion reunaan tehty pystysuuntainen, viisto kolo ( ankkuriraudan tms. paikka ).

#### 5.4. Kaivaushavainnot tasoittain

Aluksi kuvaillaan edellisen vuoden kaivausten profiilikaistan x=26 ruutujen havainnot, minkä jälkeen käsitellään varsinaisen kaivausalueen havainnot ruuduittain, kaivuujärjestyksen mukaisesti itäkoillisen ylärinteiltä kohti alarinnettä, länsilounaaseen.

##### 5.4.1. Karikekerros

Maanpinnan korkeus ennen turpeen poistoa y-suuntaisen profiilikaistan x=26 itäpuolella vaihteli + 18 - 19.70 m:iin ja länsipuolella + 17.50 - 18.70 m:iin. Turvekerroksen paksuus vaihteli muutamasta sentistä aina 24 cm:iin. Profiilikaistan itäpuolella paksuus oli keskimäärin noin 9 cm ja länsipuolella noin 11 cm. Ohuinta pintakerros oli kivikkoisten alueiden kohdalla, puuttuen kokonaan paikoin kallion pinnalta. ( Kartta nro 5 ).

Vuoden 1987 profiilikaistan x=26 maanpinnan korkeus oli + 18.70 - 19.06 m merenpinnasta ennen turpeen poistoa. Turvekerroksen paksuus oli keskimäärin noin 12.4 cm. ( Kartta nro 10 ).

##### 5.4.2. Pintataso ( 1.kaivuukerroksen pinta )

Turpeen poiston jälkeen oli korkeus vuoden 1987 profiilikaistalla + 18.64 - 18.97 metriä ( kartta nro 10 ).

Ruutu 26/24-26: Hiukan nokista, harmahtavaa hiekkaa, ei kiveystä. Pohjoisosassa hiukan sekundääristä tiilimurskaa, eteläpäässä hiukan saviastian paloja ( kartta nro 10, sekä vast. löytökartta ).

Ruutu 26/26-28: Hiukan nokipitoista maata, joka on vahvempaa eteläosassa. Pohjoisosassa erottui kiveyksen pintaa, joukossa oli vaaleaa hiekkaa sekä pientä kiveä. Löytöinä hiukan keramiikkaa, eteläpäässä tiilimurskaa hiukan. ( Kartta nro 10, sekä vast. löytökartta ).

Ruutu 26/28-30: Hiilipitoista humusmaata, vahvempaa eteläosassa. Joi-tain suurempien kivien pintoja erotettavissa. Löydöt; saviastian

paloja, hiukan tiilimurskaa. ( Kartta nro 10, sekä vast. löytökartta ).

Ruutu 26/30-32: Harvaa kiveystä ja nokimaata, josta pari saviastian sirua. Eteläpäässä kapea kivi, jonka pinnalla noin 8 karkeaa, pientä, sormenpään kokoista kuoppaa. Kivi: 32 x 11 ja kuopat noin 1 x 1.5 cm, syvyys noin 1 cm. ( Kartta nro 10, sekä vast. löytökartta ).

Kaivausalueen itäpuolella oli pinnan korkeus + 17.90 - 19.60 m ja länsipuolella + 17.50 - 18.60 m, kun turvekerros oli poistettu. ( Kartta nro 6 ).

Ruutu 34-36/32-34: Pohjoisosassa lohjenneiden kivien muodostamaa, harvahkon kiveyksen pintaa. Löytöinä saatiin hiukan keramiikkaa ja palanutta luuta. Lohjennetta kiviä oli myös ruudun etelä- ja lounaisosassa, maa oli nokista. Myös länsireunalla isohkoja kiviä. Maa ruudun alueella humuspitoista, hiukan noen värjäämää. ( Kartta nro 6, sekä vast. löytökartta ).

Ruutu 34-36/34-36: Luoteis- ja länsiosissa isohkoja kiintokiviä, joiden välissä ja ympärillä lohjennutta, harvahkoa kiveystä. Lounaisnurkassa oli hiukan kallion pintaa ( h = + 19.16 ) sekä palaneita kiviä. Maa oli humuspitoista, paikoin nokista. Hiukan keramiikkaa löytönä. ( Kartta nro 6, sekä vast. löytökartta ).

Ruutu 34-36/36-38: Ruudun länsi-, lounais- ja eteläosissa oli paljastunutta kalliota, jonka pinnalla oli kalliosta lohjennutta särmikästä kiveä. Maa oli hiukan nokista, humuspitoista. Itä- ja kaakkoisosassa oli vahvaa hiilimaata sekä hiukan puun juuria. Löydöt: hiukan palanutta luuta. ( Kartta nro 6, sekä vast. löytökartta ).

Ruutu 34-36/38-40: Ruudun länsireunasta kohti etelää oli kallion kielekkeen reunaa. Itäosassa oli suuria kiviä sekä hiukan lohjennutta kiveä. Maa oli ruskeaa humusmaata, paikoin hiukan nokisempaa. Itä- ja kaakkoisosassa nokista maata. Löytöinä hiukan isohkoja hiilen paloja ja palanutta luuta. ( Kartta nro 6, sekä vast. löytökartta ).

Ruutu 32-34/32-34: Ruudun itäreunalla ja keskiosissa jokunen suurempi kivi, ja näiden luoteispuolella kiveyksen pintaa. Maa humuspitoista, rusehtavaa. Löydöt: palanutta luuta hiukan, raudan pala. ( Kartta

nro 6, sekä vast. löytökartta ).

Ruutu 32-34/34-36: Hiukan irrallista lohkokiveä, rusehtavaa, hiukan nokipitoista maata. Löydöt: hiukan keramiikkaa ja palanutta luuta. ( Kartta nro 6, sekä vast. löytökartta ).

Ruutu 32-34/36-38: Kallion kieleke ulottui ruudun kaakkoisosasta kohti koillista. Kallion pinnalla rapautunutta kiveä. Humuspitoista maata, jossa hiukan nokilaikkuja. ( Kartta nro 6 ).

Ruutu 32-34/38-40: Ruudun itä- ja pohjoisosassa paljasta kalliota. Hiukan lohjennutta kiveä kallion reunan länsipuolella. Humuspitoista maata, lounaisnurkassa hiukan sekundääristä tiilimurskaa. ( Kartta nro 6 ).

Ruutu 30-32/32-34: Pohjoisreunalla oli rapautunutta kiveä. Suuremmat kivet ruudun luoteis- ja eteläosissa. Maa oli hiukan nokea sisältävää humusmaata, joka muuttui tummemmaksi nokimaaksi länteen päin mentäessä. ( Kartta nro 6 ).

Ruutu 30-32/34-36: Muutama yksittäinen kivi. Maa humuspitoista, sen alta paikoin paljastui nokipitoista maata ( länsiosassa ). Löydöt: hiukan palanutta luuta ja keramiikkaa. ( Kartta nro 6, sekä vast. löytökartta ).

Ruutu 30-32/36-38: Ruudun etelä- ja keskiosassa puu, jonka luoteispuolella suuri kivi sekä hiukan kiveystä ja nokimaata. Maa muuten humuspitoista. ( Kartta nro 6 ).

Ruutu 30-32/38-40: Ruudussa oli paksuja puiden juuria, joiden välissä oli muutama särmikäs kivi. Maa neulaspitoista, ruskeaa humusmaata. Ruudun kaakkoisosassa hiukan tiilimurskaa. ( Kartta nro 6 ).

Ruutu 28-30/32-34: Ruudun luoteis- ja kaakkoisreunalla harvaa kiveystä. Löytöinä palanutta luuta hiukan. Luoteisosassa on suurehko kivi, jonka ympärillä on soraista, sekoittunutta hiekkaa. ( Kartta nro 6, sekä vast. löytökartta ).

Ruutu 28-30/34-36: Ruudun keskellä oli runsaasti palanutta, rapautunutta kiviainesta. Vahvaa nokimaata ruudun länsi- ja eteläosissa.



Löydöt: keramiikkaa ja palanutta luuta. ( Kartta nro 6, sekä vast. löytökartta ).

Ruutu 28-30/36-38: Ruudun pohjoisreunalla oli harvaa kiveystä. Maa humuspitoista, alla nokista maata mm. luoteisosassa. Nokimaa ulottuu etelään päin. Löydöt: keramiikkaa ja palanutta luuta. ( Kartta nro 6, sekä vast. löytökartta ).

Ruutu 28-30/38-40: Ruskeaa, juurista humusmaata. ( Kartta nro 6 ).

Ruutu 26-28/32-34: Ruudun koillisosassa on suurehkojen kivien ryhmä. Kivien välissä oli taivutettua rautalankaa ( ks s. 10 ). Ympärillä oli sekoittunutta, ruskeaa hiekkaa. Luoteis- ja länsiosissa oli tiheähköä kiveystä ja nokista maata. Löydöt: keramiikkaa ja palanutta luuta. ( Kartta nro 6, sekä vast. löytökartta ).

Ruutu 26-28/34-36: Kiveyksen pintaa, joka oli yhtenäisempää ruudun luoteis- ja keskiosissa. Maa vahvaa hiilimaata, löydöt: rautaesineen pala, palanutta luuta ja keramiikkaa. ( Kartta nro 6, sekä vast. löytökartta ).

Ruutu 26-28/36-38: Ruudun luoteis- ja länsiosissa lohjenneiden kivien muodostamaa kiveystä. Maa nokimaata jatkuen länteen. Etelään päin maa muuttuu humuspitoisemmaksi. Löytöinä hiukan palanutta luuta. ( Kartta nro 6, sekä vast. löytökartta ).

Ruutu 26-28/38-40: Ruskeaa, humuspitoista maata, jokunen lohjennut kivi. Länsiosassa hiukan nokipitoista maata. Hiukan palanutta luuta. ( Kartta nro 6, sekä vast. löytökartta ).

Ruutu 24-26/32-34: Ruudun koillis- ja itäosissa nokimaata, muuten ruskeaa humusmaata. Luoteisosassa jokunen suurempi kivi. ( Kartta nro 6 ).

Ruutu 24-26/34-36: Ruudun itäreunalla oli selvä nokimaa-alue, joka jatkui vahvana ruudun keskiosiin. Ei yhtenäistä kiveystä. ( Kartta nro 6 ).

Ruutu 24-26/36-38: Ruudun itä- ja koillisosassa selvempiä nokilaikkuja. Jokunen lohjennut kiintokivi ja lohkokiviä. Jokunen hiilen siru. ( Kartta nro 6 ).

Ruutu 24-26/38-40: Pohjois- ja länsiosissa oli nokista maata, samoin ruudun eteläosassa. Hiukan lohjennutta kiveä. ( Kartta nro 6 ).

Ruutu 22-24/32-34: Muutama lohjennut kivi, ruudun eteläosassa suurehko luonnonkivi. Ruskeaa, humusmaata. ( Kartta nro 6 ).

Ruutu 22-24/34-36: Pari suurehkoa kiveä. Maa oli humuspitoista, kaakkoisosassa oli hiukan nokimaata. ( Kartta nro 6 ).

Ruutu 22-24/36-38: Itäosassa hiukan lohkokiveä. Harmahtavaa humusta. Löydöt: saviastian pala. ( Kartta nro 6, sekä vast. löytökartta ).

Ruutu 22-24/38-40: Koillisnurkassa oli kiintokivi, jonka ympärillä lohjenneita kiviä. Etelä- ja lounaisosissa nokimaata, josta saatiin löytöinä niitti, rautapiikkejä 2kpl, palanutta luuta ja keramiikkaa. ( Poistettu turvekerros sisälsi noin 7 cm 1.krs:een kuuluvaa nokimaata. ) Maa oli juurista humusmaata, jossa paikoin erottui selvärajaisia nokilaikkuja. Turpeeseen oli sekoittunut jokunen tiilen siru. ( Kartta nro 6, sekä vast. löytökartta ).

Ruutu 20-22/32-34: Länsireunalla kallionkieleke, hiukan kiveyksen pinta esillä. Löydöt: keramiikkaa ja palanutta luuta hiukan. ( Kartta nro 6, sekä vast. löytökartta ).

Ruutu 20-22/34-36: Luoteisosassa kallion kielekettä. Jokunen kivi. Kaakkoisosassa hiukan tummaa tuhkapitoista humusta. ( Kartta nro 6 ).

Ruutu 20-22/36-38: Ruudussa jokunen irrallinen kivi sekä humusmaata. ( Kartta nro 6 ).

Ruutu 20-22/38-40: Ruutu viettää kohti etelää. Lounaisosassa kallion reunaa, sekä runsaasti palanutta lohkokiveä. Koillisosassa kiintokivi, sekä ilmeisesti kallion pintaakin. Maa harmaata humusmaata. Hiukan palanutta luuta ja keramiikkaa. ( Kartta nro 6, sekä vast. löytökartta ).

#### 5.4.3. Taso 1. ( 1.kaivuukerros )

1.kerroksen kaivuun jälkeen maan pinnan korkeus vuoden 1987 profiili-

kaistalla x=26 oli + 18.40 - 18.90 metriä. 1.kerroksesta otettiin fosfaattinäytteitä 9 kpl. ( Kartta nro 10; liite 4 ).

Ruutu 26/24-26: Pohjoisreunalla olitiheää, tasaista kiveystä, jossa oli jokunen palanut kivi. Kiveyksessä runsaasti pientä, lohjennutta kiviainesta sekä pyöreähköjä kiviä ja hiukan tiilimurskaa. Eteläosassa ruutua oli suurehko kivi ja tämän ympärillä lohjenneita kiviä. Maa oli sorapitoista, hiukan noen värjäämää hiekkaa. Löytöinä saatiin hiukan mm. keramiikkaa. ( Kartta nro 10, sekä vast. löytökartta ).

Ruutu 26/26-28: Harvahkoa, melko tasaista kiveystä ( ldkokiviä ), maa hiukan noen värjäämää hiekkaa. Löytöinä keramiikkaa. Kaakkoisosassa tiheähköä kiveystä, joka harvenee länteen. Maa kivien välissä oli sorapitoista ja pienten lohkosirpaleiden sekaista nokihiekkaa. Löydöt: keramiikkaa ja palanutta luuta hiukan. ( Kartta nro 10, sekä vast. löytökartta ).

Ruutu 26/28-30: Ruudun koillisosassa oli suurehkoja, lohjenneita kiviä, ja näiden väleissä pienempää kiveä. Kiveys harvenee länteen ja aivan kaakkoisreunaan, jossa hiilimaata. Muutoin maa oli hiukan nokipitoista, tummaa hiekkaa. Löytöinä kiveyksestä mm. pronssiesineiden paloja, rauta neula, keramiikkaa sekä hiukan palanutta luuta. ( Kartta nro 10, sekä vast. löytökartta ).

Ruutu 26/30-32: Maa hyvin vahvaa hiilimaata, erikoisesti eteläosissa. Pohjoisosassa se haipui muuttuen ruskeaksi hiekaksi. Kiviä oli vain muutama. Kaakkoisosassa oli laakea kivi: 34 x 43 cm. Ko. lohjenneen kiven syrjässä jokunen pieni, pyöreäkö "kuoppa", samoin kiven pinnalla. Laakean kiven länsi- ja lounaispuolella oli muutama kivi. Löydöt: pronssin paloja, keramiikkaa ja palanutta luuta. Ruudun kivetöistä pohjoisosasta saatiin löytöinä mm. lasihelmi, keramiikkaa ja palanutta luuta. ( Kartta nro 10, sekä vast. löytökartta ).

1.kerroksen kaivuun jälkeen oli maan pinnan korkeus tasossa 1. profiilikaistan itäpuolella + 18.00 - 19.40 metriä, ja länsipuolella + 17.50 - 18.50 metriä. 1.kerroksesta otettiin fosfaattinäytteitä 148 kpl. ( Kartat nro 7 ja 4; liite 4 ).

Ruutu 34-36/32-34: Ruudun alueella oli tummaa nokimaata, jossa oli palanutta kiviainesta. Kaakkoisosassa paljastui eteläkaakkoon viettävää

kallion pintaa, joka oli lohkeillut. Kallion pohjoispuolella oli ta-  
saista, tiheää kenttäkiveystä, joka harveni kohti luoteista. Ruudun  
alueella oli joitain suurehkoja kiintokiviä, osa lohjenneita. Löytöi-  
nä saatiin useita niittejä, pari spiraalia, keramiikkaa ja palanutta  
luuta. ( Kartta nro 7, sekä vast. löytökartta ).

Ruutu 34-36/34-36: Edellisen ruudun alueelta ulottuva kallion kiele-  
ke jatkui po. ruudussa kaakkoon. Kallio jatkui matalan nokipitoista  
maata sisältävän painauman jälkeen paljaana ruudun eteläosassa. Poh-  
joisosassa oli suurehko lohkarer sekä nokimaata sisältävää kiveystä ja  
kallion pintaa. Myös länsi- ja luoteisosassa oli kiveystä ja nokipi-  
toista maata. Löydöt: niittejä, raudan paloja, pari lasimassahelmeä,  
keramiikkaa ja palanutta luuta. ( Kartta nro 7, sekä vast. löytökartta ).

Ruutu 34-36/36-38: Ruudun etelä- ja lounaisosassa on kalliota, joka  
ulottui aina länsiosasta kohti kaakkoa. Kallion pinta sisälsi tuhka-  
pitoista maata sekä lohjennutta kiviainesta. Kallion itä- ja kaakkois-  
reunassa on lohjenneita kiviä ja hiilimaata ( hiilinäytteet nro: t 1,  
2 ). Kiveys on paikoin tiheämpää, paikoin kivetöntä juurten ympärillä.  
Löydöt käsittivät mm. pronssihelman tms., joitain rautaesineiden kat-  
kelmia, niittejä, keramiikkaa ja poltettua luuta. ( Kartta nro 7, sekä  
vast. löytökartta ).

Ruutu 34-36/38-40: Kallion kieleke ulottui pohjoisreunalta kohti ete-  
lää. Kallion itäpuolen reuna laskeutui jyrkästi, pinta oli lohkeillut.  
Ruudun koillis- ja keskiosassa oli isohkoja lohkarerita sekä hiilipi-  
toista maata ( hiilinäytteet nro:t 3, 4 ). Myös ruudun kaakkoisosassa  
oli isohko kivi, sekä harvaa kiveystä. Kivien väleissä, ja kallion reu-  
nalla oli nokipitoista maata ( maanäyte nro 1 ). Löydöt: pronssispi-  
raalien ja ketjun paloja, pronssi-riipus ja helmiä, veitsi, niittejä,  
lasimassa helmiä, sekä palanutta luuta ja keramiikkaa. ( Kartta nro 7,  
sekä vast. löytökartta ).

Ruutu/32-34/32-34: Ruudun itä- ja keskiosissa oli isohkoja kiviä, ja  
näiden väleissä pienempää kiviainesta ja nokipitoista maata. Myös luo-  
teisosassa melko tiheää kiveystä. Eteläosassa hajanaista, epäyhtenäis-  
tä kiveystä ja nokipitoista maata. Löydöt: niittejä, keramiikkaa ja  
palanutta luuta. ( Kartta nro 7, sekä vast. löytökartta ).

Ruutu 32-34/34-36: Ruudun koillisosassa yhtenäisempää kiveystä, samoin

kaakkoisosassa. Ruudun keskellä kiveys oli epäyhtenäistä muuttuen yhtenäisemmäksi eteläkaakkoisreunalla. Maa oli nokipitoista vahvistuen hiilimaaksi luoteisosassa. Löytöinä saatiin pronssispiraaleja ja helmi, jokunen niitti, keramiikkaa ja poltettua luuta. ( Kartta nro 7, sekä vast. löytökartta ).

Ruutu 32-34/36-38: Ruudun itäkoillis-, kaakkois- ja lounaisosassa paljastui länteen viettävää kalliota, jonka pinta oli lohkeillut. Kallion luoteisreunalla oli melko yhtenäistä kiveystä sekä nokipitoista maata. Kiviaines oli lohjennutta ja melko homogeenista. Löydöt: pronssisolki, ketjua, pari niittiä, keramiikkaa ja palanutta luuta. ( Kartta nro 7, sekä vast. löytökartta ).

Ruutu 32-34/38-40: Suurin osa ruudun alueesta oli kalliota, joka vietti länsilounaaseen. Kallion pinnassa oli joitain lohkeamia ja uurroksia. Ruudun lounaisnurkassa kallion reuna oli jyrkkä. Reunalla oli jokunen kivi. Maa oli pintaosista kerroksessa 1. vielä humuspitoista ja juurista, muuttuen kuivaksi tuhkamaaksi. Löydöt olivat niukat, Lounaisosassa oli myös sekundäärisen tiilen siru. ( Kartta nro 7, sekä vast. löytökartta ).

Ruutu 30-32/32-34: Ruudun pohjoiskoillisreunalla oli melko yhtenäistä kiveystä. Maa oli tummaa nokimaata, joka vahvistui etelä- ja länsiosissa. Ruudun luoteisosassa, osin profiilissa oli rapautunut kivi, sekä paljastunutta kallion pintaa. Ruudun eteläisessä keskiosassa oli lohkeaa ja sen länsipuolella kiveystä. Ruudun kaakkoisosassa oli harvaha kiveystä, sekä nokipitoista maata. Löydöt ruudusta: mm. tulusrauta, poltettua luuta ja keramiikkaa. ( Kartta nro 7, sekä vast. löytökartta ).

Ruutu 30-32/34-36: Ruudun pohjois- ja koillisosassa, keskiosaan ruutua oli harvaa kiveystä ja nokimaata ( hiilinäyte nro 5 ). Vahvempaa hiilipitoista maata oli etenkin ruudun länsi- ja lounaisosissa. Itä- ja kaakkoisosissa oli hiukan kiveystä. Ruudun etelä- ja lounaisosissa oli jokunen suurehko lohkokivi, sekä pienempiä kiviä ja hiilipitoista maata. Ruudun eteläiseltä reunalta kulki myös puun pääjuuri kohti länttä. Ruudusta löytyi renkaan pala, keramiikkaa ja palanutta luuta. ( Kartta nro 7, sekä vast. löytökartta ).

Ruutu 30-32/36-38: Ruudussa oli eteläisessä keskiosassa puujuurineen.

Ruudun koillis- ja itäosissa oli tiheähköä kiveystä kallion reunalla. Ruudun keskellä oli suuri, pitkänomainen siirtolohkare, jonka ympärillä oli sorapitoista, hiukan nokipitoista hiekkaa. Itäosissa humusmaa muuttui kaivettaessa hiukan nokea sisältäväksi kalmistokerrokseksi. Löytöinä saatiin hiukan keramiikkaa ja palanutta luuta. ( Kartta nro 7, sekä vast. löytökartta ).

Ruutu 30-32/38-40: Edellä mainittu puu sijaitsee ruudun pohjoisreunalla. Juuret ulottuivat ruudun eteläosiin. Humuspitoinen maakerros muuttui kaivettaessa tuhkapitoiseksi, kuivaksi hiekaksi. Ruudussa todettiin jokunen suurehko kivi, joiden välissä oli pienempää kiveystä. Löytöinä saatiin pronssihelmi ja -spiraaleja, lasimassahelmi, hiukan palanutta luuta ja melko runsaasti keramiikkaa. ( Kartta nro 7, sekä vast. löytökartta ).

Ruutu 28-30/32-34: Ruudun itä- ja kaakkoisosassa oli tiheähköä kenttäkiveystä ja nokista maata ( maanäyte nro 3 ). Ruudun keskiosassa kiveystä, joka harveni eteläreunalla. Maa hiilipitoista. Luoteisosassa ruutua muutama suurempi kivi. Löytöinä saatiin muutama spiraali ja rautaesineen katkelma, lasimassahelmiä, keramiikkaa ja palanutta luuta. ( Kartta nro 7, sekä vast. löytökartta ).

Ruutu 28-30/34-36: Ruudun koillisosassa hiukan kiveystä, samoin kaakkoisosassa. Ruudun keski- ja kaakkoisosissa paikoin tiheähköä kenttäkiveystä, jossa lohjenneita ja rapautuneita kiviä. Maa ruudussa oli hyvin hiilipitoista ( hiilinäyte nro 6 ). Löydöt ruudusta olivat runsaat: mm. leijonasolki, pronssiketjua ja -spiraaleja, pronssisormus, niittejä muutama, keramiikkaa ja palanutta luuta. ( Kartta nro 7, sekä vast. löytökartta ).

Ruutu 28-30/36-38: Ruudun koillisosassa oli tiheähköä, paikoin yhtenäistä kenttäkiveystä, jossa oli vahvaa hiilimaata. Kiviaines muodostui palaneista, melko tasakokoisista kivistä. Kiveystä oli myös ruudun länsi- ja luoteisosissa, keski- ja eteläkaakkoisosassa se oli harvaa. Löytöinä otettiin talteen mm. pronssisormus, - heloja, veitsi, soljen neula, lasimassahelmiä, poltettua luuta ja keramiikkaa. ( Kartta nro 7, sekä vast. löytökartta ).

Ruutu 28-30/38-40: Kaivettaessa 1.kerrosta humusmaa muuttui nokipitoiseksi. Maa oli juurista, kuivaa ja harmahtavaa. Ruudussa paljastui

hajanaista kiveystä keskiosista. Löydöt: pronssispiraaleja ja -lenkejä, sulanutta pronssia, lasimassahelmiä, poltettua luuta ja saviastian paloja. ( Kartta nro 7, sekä vast. löytökartta ).

Ruutu 26-28/32-34: Ruudun itäkoillis- ja kaakkoisosat olivat lähes kivetöntä nokimaata. Ruudun koillisnurkassa suurehkoja kiviä ja niiden välissä rautalankaa. Ympäristö lienee hiukan sekoittunutta ( vaaleaa hiekkaa muutoin nokimaassa ). Kiveystä myös ruudun NNE-profiilissa. Ruudun länsi- ja lounaisosissa taas todettiin melko tiheää kiveystä, jossa oli lohjenneita ja pyöreäsärmäisiä "luonnon" kiviä. Maa oli tummaa hiilipitoista. Löytöinä saatiin mm. pronssikulkunen, pronssi ketjua, soljen neula, palanutta luuta ja keramiikkaa. ( Kartta nro 7, sekä vast. löytökartta ).

Ruutu 26-28/34-36: Kaakkoisosassa oli laakea kivi, jonka ympärillä oli tiheää kiveystä. Myös ruudun eteläisessä keskiosassa oli yhtenäistä kiveystä, joka katkeaa ruudun länsi- ja lounaisosissa, samoin luoteessa. Maa ruudussa oli hyvin kosteutta sitovaa hiilimaata ( hiilinäyte nro 7 ). ( Kartta nro 7, sekä vast. löytökartta ). Löydöt: mm. neulan pää, veitsi, pronssispiraaleja, lasimassahelmi, palanutta luuta, keramiikkaa.

Ruutu 26-28/36-38: Ruudun alueella todettiin kiveystä, joka hiukan harveni ruudun keskiosassa kohti länttä. Kiveys koostui erikokoisista lohkokivistä. Maa ruudussa oli hiilipitoista, muuttuen kuitenkin kuivemmaksi, niukemmin nokea sisältäväksi etelä- ja kaakkoisosissa. Ruudun alueelta saatiin mm. hopeinen korun katkelma, pronssiketjua, vuorikristallihelmi, soljen neula, palanutta luuta ja keramiikkaa. ( Kartta nro 7, sekä vast. löytökartta ).

Ruutu 26-28/38-40: Humuspitoinen maa muuttui kaivettaessa nokipitoisemmaksi, kuivaksi tuhkamaaksi. Ruudussa oli jokunen ohuempi puun juuri. Ruudussa oli tiheä, tasainen ( länsipuolella hiukan koholla ) kiveys melko kookkaista kivistä. Kiveys "katkesi" ruudun eteläreunalla ja itäosissa. Kivien väleissä oli joitain esineitä ( pronssihelmi-, ja -kello, palanutta luuta ja saviastianpaloja ), sekä nokipitoista maata, joka erosi selvästi viereisen ruudun tummasta hiilimaasta ( maanäyte nro 2 ). ( Kartta nro 7, sekä vast. löytökartta ).

Ruutu 24-26/32-34: Ruudun itäosissa oli tiheää kiveystä, jossa esiintyi

uloimpana lohjenneita kiviä. Maa oli tummaa, hiilipitoista, joka muuttui ruudun länsireunalla vaaleammaksi, noen värjäämäksi hiekaksi. Ruudun luoteisosassa oli silmäkivi, jonka ympärillä oli kivistä, tummanruskeaa hiekkaa. Länsi- ja keskiosassa oli hajanaista kiveystä. Eteläosissa alkoi paljastua kallion pintaa. Löydöt: niitti ja keramiikkaa. Lounaisosasta löytyi pala sekundääristä rauta tms. tankoa. ( Kartta nro 7, sekä vast. löytökartta ).

Ruutu 24-26/34-36: Ruudun itä- ja keskiosissa oli melko tiheää kiveystä ja nokipitoista maata. Ruudun lounaisosassa oli harvaa kiveystä. Luoteisosa lienee osittain sekoittunut, sillä kallion on lyöty kolme ankkurirautaa. ( Raudat sijaitsevat toisistaan 22-23 cm:n päässä olevissa pyöreissä rei'issä. Niiden pituus on 22, leveys 2.2 cm ollen nelikulmaista tankoa, joissa on pyöreitä pultin reikiä. ) Ympärillä olevat kivet olivat irrallisia, ilmeisesti sekoittuneita. Eteläpuolella oli hiekkamaata. Löydöt: pronssinen hihnanjakajarengas, spiraaleja ja ketjua, lasimassahelmi, keramiikkaa ja palanutta luuta. Sekoituneelta alueelta löytyi hiukan tiilen siruja. ( Kartta nro 7, sekä vast. löytökartta ).

Ruutu 24-26/36-38: Ruudussa oli vain harvaa, hajanaista kiveystä. Koillis- ja itäosissa oli hiukan nokipitoista maata, joka haipui ruudun lounaisosissa, jossa jo puhdas hiekkakerros oli paikoin paljastunut. Löytöinä saatiin saksen tms. puolikas, niitin osia, liuskehioimen paloja, lasimassahelmi, palanutta luuta ja keramiikkaa. ( Kartta nro 7, sekä vast. löytökartta ).

Ruutu 24-26/38-40: Luoteisosassa oli hiukan kiveystä. Itäosassa oli muutama kivi, sekä nokipitoista maata. Koillisosassa sekä länsiosissa oli myös harvaa kiveystä. Maa kiveyksissä oli hiukan nokipitoista hiekkaa. Löydöt: pronssinen vyön hela, jossa oli hiukan jopa nahkaa jäljellä, pari niittiä, keramiikkaa ja palanutta luuta. ( Kartta nro 7, sekä vast. löytökartta ).

Ruutu 22-24/32-34: Ruudun alueella ei todettu yhtenäistä kiveystä, vain joitain irrallisia kiviä. Lounaisosassa oli suurehko silmäkivi. Kaakkoisosassa paljastui kalliota. Ruudun keskivaiheilla oli tummaa nokipitoista hiekkaa, jota ei enää esiintynyt koillis- ja länsiosissa ( vaaleaa hiekkaa ). Löytöjä saatiin muutama: niitti ja keramiikkaa. ( Kartta nro 7, sekä vast. löytökartta ).



Ruutu 22-24/34-36: Länsiosassa oli siirtolohkare, jonka ympärillä oli pienempiä kiviä sekä nokipitoista maata, joka lounaispuolella oli muuttunut soraiseksi, "puhtaammaksi" hiekaksi. Koillisosassa oli kallion pintaa. Itäosassa oli harvaa kiveystä ja eteläreunalla muutama siirtolohkare. Löytöinä otettiin talteen saksien pää tms., rautaesineen pala, hiukan palanutta luuta ja keramiikkaa. ( Kartta nro 7, sekä vast. löytökartta ).

Ruutu 22-24/ 36-38: Ruudun pohjoisreunalla oli isohko lohkar ja tämän eteläpuolella harvassa jokunen kivi. Isokokoisten kivien välissä ei juuri ollut täyttökiveä, vain nokimaata, jota oli myös kivien ympärillä. Länsilounaisreunalla kiveystä ei esiinny, mutta maa oli nokipitoista. Löydöt: pronssisormusten paloja, niitin osia, kuonaa, palanutta luuta ja keramiikkaa. ( Kartta nro 7, sekä löytökartta ).

Ruutu 22-24/38-40: Ruudussa on epäyhtenäistä kiveystä. Maa oli eteläosassa melko vahvaa nokimaata. Ruudun koillisosassa olleen silmäkiven ympärillä oli hiukan lohjonneita ja lohkeamattomia kiviä, sekä nokipitoista maata. Löydöt: niittejä ja pari naulaa, hiukan palanutta luuta ja keramiikkaa. ( Kartta nro 7, sekä vast. löytökartta ).

Ruutu 20-22/32-34: Ruudussa oli hiukan noen värjäämää maata, sekä koillisosassa harvaa, hajanaista kiveystä. Ruudun länsi- ja luoteisosassa oli kallion lähes suora, jyrkkä reuna. Kallion itäpuoleisella pinnalla oli joitain uurrosmaisista koloja. Kallion reunalla oli kivetöntä, tummanruskeaa, nokipitoista maata. Löydöt: hiukan keramiikkaa. ( Kartta nro 7, sekä vast. löytökartta ).

Ruutu 20-22/34-36: Ruudun luoteisosassa oli kallion kielekkeen reuna ja irtolohkare, maa nokipitoista. Koillisosassa ruutua oli joukko suurehkoja kiviä ja nokipitoista maata. Ruudun keskiosassa kiveys oli hajanaista tihentyen kuitenkin ruudun etelä- ja lounaisosissa. Löydöt: pronssinen, D-leimakoristeinen rannerengas, palanutta luuta ja keramiikkaa. ( Kartta nro 7, sekä vast. löytökartta ).

Ruutu 20-22/36-38: Ruudun länsilounais- ja keskiosassa oli tiheää kiveystä, jossa oli palaneita, pieniä kiviä. Kaivettaessa humuspitoinen maa muuttui hiukan nokipitoiseksi. ( Maanäyte nro 4 ). Kiveys jatkui etelään ja lounaaseen, rajoittuen kaakossa siirtolohkareeseen. Luoteispuolella kallion kielekettä. Löydöt: ketjunjakaja, joitakin rautaesineiden katkelmia, palanutta luuta ja keramiikkaa. ( Kartta nro 7,

sekä vast. löytökartta ).

Ruutu 20-22/38-40: Tiheä kiveys jatkui edellisen ruudun eteläosasta po. ruudun luoteisosiin ja lounaaseen. Luoteisnurkassa erottui kallion tai lohkareen pintaa. Kallion pintaa todettiin lounaisosassa sekä länsilounaisreunalla. Kiveyksen pinnalla oli humuspitoista maata sekä rapautunutta pikkukiveä. Kiveys harveni itään päin, jossa oli tummaa nokipitoista maata. Lounaisosassa, osin WSW-profiilissa oli kallion kielekkeen jyrkkä, matala reuna, jossa pystysuuntainen, luontainen uurros. ( Kartta nro 7, sekä vast. löytökartta ): löydöt pronssiketjua, pari niittiä, kuonaa ja keramiikkaa.

#### 5.4.4. Taso 2. ( 2.kaivuukerros )

Vuoden 1987 profiilikaistan x=26 pinnan korkeus tasossa 2 oli noin + 18.50 - 18.70 metriä. 2.kaivuukerroksen paksuus oli noin 10 cm. Fosfaattinäytteitä kerroksesta 2. otettiin 9 kpl ( liite 4 ).

Ruutu 26/24-26: Maa muuttui kaivettaessa puhtaaksi soraksi, jossa oli runsaasti pikkukiviä. Eteläpäässä oli laakea kivi, jonka itäpuolella oli jokunen kivi. Länsipuolella oli tiheämpää kiveystä, sekä muutama kivi pohjoisosassa. Eteläpään kiveyksessä maa oli vielä hiukan noen värjäämää, muuttuen kuitenkin puhtaaksi soraiseksi hiekaksi kivien alla. Löydöt: hiukan keramiikkaa ja palanutta luuta. ( Kartta nro 10, sekä vast. löytökartta ).

Ruutu 26/26-28: Pohjoispäästä kohti kaakkoa kiviä ja hiukan noen värjäämää hiekkaa, joka muuttui kuitenkin kivien alla soramaaksi. Kiveyksen eteläpuolella kivetön tila, jossa hiukan ruskeaa, noen aavistuksen värjäämää kulttuurimaata. Etelä- ja kaakkoisosassa kiveys oli harvaa. Löydöt: keramiikkaa ja hiukan palanutta luuta. ( Kartta nro 10, sekä vast. löytökartta ).

Ruutu 26/28-30: 1.tasossa ollut kiveys kaivettiin esiin kokonaisuudessaan, maa sen pohjalla noen hiukan värjäämää, tummaa, ruskeaa maata, jossa jo paikoin "puhdasta" sorapitoista hiekkaa. Kivien välissä hiukan pienempää täytekiveystä. Lounais- ja eteläosassa oli hajanaisista kiveystä ja noen värjäämää hiekkaa, sekä paikoin vaaleaa soraista

hiekkaa. Löydöt: rautaesineen katkelma, keramiikkaa ja palanutta luuta. ( Kartta nro 10, sekä vast. löytökartta ).

Ruutu 26/30-32: Pohjoispäässä oli jo osittain puhdasta soraista hiekkaa. Eteläosassa oli noen värjäämää kalmistokerrosta, muttei kiveystä. Ruudun länsilounaisreunalla oli jokunen palanut kivi, sekä nokipitoista maata. Kaakkoisosan laakea ( " kuoppa " ) kivi ulottui tasoon 2. Kiven pinnalla, sekä sivuissa oli pieniä, matalia " kuopanteita ". Löydöt: kvartsi-iskos, hiukan palanutta luuta ja keramiikkaa. ( Kartta nro 10, sekä vast. löytökartta ).

2.kerrosta kaivettaessa paljastui kalliota alueen kaakkoisosissa, kalliion reunan alin korkeus oli noin 18.64 metriä merenpinnasta. Profiilikaistan x=26 itäpuoleisella alueella oli tason 2. korkeus noin + 17.90 - 19.40 metriä, ja länsipuolella noin + 17.40 - 18.40 metriä. ( Kartta nro 8 ).

Ruutu 34-36/32-34: Kalliion lohkeillut pinta ulottui tasossa 2. aina ruudun keskiosista kaakkoisosiin. Kalliion kielekkeen pohjoispuolen kiveys harveni. Kalliion painaumassa oli joitain lohjenneita kiviä ja kivien välissä oli tummaa nokipitoista maata. Ruudun lounaisosassa oli isohko lohkare ja sen ympärillä melko tiheää kiveystä. Länsiosan lohkareen ympärillä todettiin myös harvaa kiveystä, nokipitoista maata ja särmikästä pikkukiveä ( hiilinäyte nro 8 ). Löydöt: pronssiesineitä: tiuku, sormuksen paloja, hihnanjakajan osia ja spiraaleja; rautaisia; veitsen tms. pää ja niittejä, sekä palanutta luuta ja keramiikkaa. ( Kartta nro 8, sekä vast. löytökartta ).

Ruutu 34-36/34-36: Lounaisosassa oli kalliota, samoin ruudun koillis- ja itäosissa, niiden välissä oli painauma. Tasossa 1. ollut nokipitoinen kulttuurimaa muuttui 2.kerroksessa jo puhtaaksi hiekaksi, osin noen värjäämäksi. Nokipitoista maata oli lähinnä kiveysryhmien ympärillä ja väleissä. Pohjoisreunalla, sekä länsi- ja keskiosissa oli suurehkoja lohkareita, sekä pienempää lohjennutta kiveä. Kivien alla oli hiukan nokimaata. Löytöinä saatiin pronssisen vyön soljen tms. katkelma, niittejä, poltettua luuta ja keramiikkaa. ( Kartta nro 8, sekä vast. löytökartta ).

Ruutu 34-36/36-38: Ruudun keski-, länsi- ja eteläosassa paljastui kal-

liota. Kallionkoillisreunalla oli muutama kivi sekä nokipitoista maata, joka 2.kerrosta kaivettaessa muuttui kiviseksi hiekaksi ( hiilinäytteet nro:t 9, 10 ). Ruudun itäkoillisreunalla oli myös hiukan paljastunutta kallion kohoumaa. Löydöt: pronssisormus, niittejä, raudan paloja, keramiikkaa ja palanutta luuta. ( Kartta nro8, sekä vast. löytökartta ).

Ruutu 34-36/38-40: Ruudun länsi- ja luoteisosassa paljastui lisää kallion loivasti viettävää pintaa. Koillisosassa oli SSE-NNW-suuntainen syväne kalliolla. Ruudussa oli jo edellisessä tasossa kuvatut lohka-reet. Näiden ympärillä oli pienempiä lohkokiviä. Maa muuttui kaivettaessa puhtaaksi, hienoksi hiekaksi. Nokipitoista kerrosta oli noin 4-5 cm 2.kaivuukerroksen pinnalla ( hiilinäytteet nro:t 11, 12 ). Hiekka oli paikoin kivien ympärillä harmahtavaa, noen värjäämää, runsaasti isohkoja hiilen paloja sisältävää ( ks. edellämäinitut hiilinäytteet ). Löydöt: pronssisia; ketjun ja spiraalien palat, helmi, nauhan yms. katkelmat ja renkaan palat, rautaisia; niitit ym. palat, sekä lasimassahelmiä, keramiikkaa ja palanutta luuta. ( Kartta nro 8, sekä vast. löytökartta ).

Ruutu 32-34/32-34: Ruudun itä- ja keskiosissa oli suurehkoja lohka-reetta sekä niiden ympärillä pienempiä lohjenneita kiviä. Luoteisosassa kiveys oli melko tiheää. Ruudussa oli hiukan nokipitoista maata, joka kuitenkin oheni etelään ja lounaaseen päin. Osin paljastui jo vaaleaa, puhdasta soraista hiekkaa ( lounais- ja luoteisosassa ). Ruudun alueelta otettiin talteen pronssispiraaleja, muutama niitti, palanutta luuta ja keramiikkaa. ( Kartta nro 8, sekä vast. löytökartta ).

Ruutu 32-34/34-36: Ruudun itäkoillisreunalla oli pari suurehkoa lohka-reetta. Yhtenäistä kalmistokiveystä ei todettu, vain muutama palanut kivi suurempien lohka-reettien ympärillä ruudun keski-, lounais-, ja pohjoisosassa. Nokimaakerros haipui 2.kerrosta kaivettaessa ( hiilinäyte nro 13 ). Tasossa 2. oli jo suuressa osin puhdasta, kivistä ja soraanekaista hiekkaa. Nokikerros oli hiukan paksumpi etelä- ja länsiosissa. Löydöt: pronssispiraalinauhaa, niittejä, rautakoukku, palanutta luuta ja keramiikkaa. ( Kartta nro 8, sekä vast. löytökartta ).

Ruutu 32-34/36-38: Ruudussa paljastui laajalti kalliota. Sen pinta vietti jyrkäkkesti länteen. Kallion reuhan pohjoisluoteispulella oli

hiukan harvaa kiveystä ja nokipitoista maata. Löydöt: leijonasoljen katkelma, sulanutta pronssia, niittejä, veitsen katkelma, lasimassahelmiä, palanutta luuta ja keramiikkaa. ( Kartta nro 8, sekä vast. löytökartta ).

Ruutu 32-34/38-40: Ruudussa oli kalliota, jonka rinteet viettivät melko jyrkästi länteen ja lounaaseen. Pinnalla oli hiukan lohkeamia. Lounaisosan jyrkähkön reunan lounaispuolella oli hiukan lohjennutta kiveä ja nokipitoista maata ( hiilinäyte nro 14 ). Kallion reunan länsiliepeillä oli kaivettaessa irrallista, palanutta lohkokiveä; koko noin 6 x 7 - 4 x 6 cm. Alla kalliota. Löydöt ruudusta: pronssirenkaan pala, sulanutta pronssia, lasimassahelmi, palanutta luuta ja keramiikkaa. ( Kartta nro 8, sekä vast. löytökartta ).

Ruutu 30-32/32-34: Ruudun koillisosassa oli harvahkoa kiveystä sekä nokipitoista hiekkaa, joka kaivettaessa muuttui soraiseksi, kiviseksi hiekaksi tasossa 2. Kiveys rajoittui luoteispuolella kallion pintaan ja sen jyrkähkään reunaan. Ruudun eteläosassa kallion pinta oli tasaisempaa. Ruudun kaakkoisosassa oli hiukan nokipitoista, tummaa maata ( maanäyte nro 5 ). Kiveys muodostui lähinnä pyöreistä, lohkeattomista kivistä. Ruudun alueella oli nokimaata enää ohuelti, alta paljastui jo soraista hiekkaa. Ruudun lounaisessa keskiosassa oli suurehko lohcare, jonka luoteispuolella oli kehämäistä kiveystä ( liite 8, kuva nro 6 ). Kiveys oli tiivis ja sen keskellä oli tummaa, nokimaata ( hiilinäyte nro 15 ). Hiilimaata todettiin ruudun länsi- ja luoteisosissa. Löydöt: pronssisormus ja rannerenkaan pala, spiraaleja yms., keramiikkaa ja palanutta luuta. ( Kartta nro 8, sekä vast. löytökartta ).

Ruutu 30-32/34-36: Ruudun länsi- ja pohjoisosassa paljastui kallion pintaa. Ruudun koillis- ja kaakkoisosassa oli harvaa kiveystä sekä nokimaata, joka kaivettaessa muuttui nokipitoiseksi hiekaksi tai kallioksi ( hiilinäytteet nro:t 16 - 19 ). Kaakkoisnurkassa oli hiukan tiheämpää kiveystä, sekä nokipitoista, harmahtavaa maata. Ruudun keski- ja lounaisreunalla oli suurehkoja lohcareita, joiden SSE-puolella oli pieniä kiveysryhmiä ja tummaa hiilimaata, sekä palanutta kiviainesta. ( Jatkuu seuraavaan tasoon ). Löydöt: rannerenkaan katkelmia, sormuksen pala, spiraaleja, sulanutta pronssia, muutama niitti, keramiikkaa ja palanutta luuta. ( Kartta nro 8, sekä vast. löytökartta ).

Ruutu 30-32/36-38: Ruudun keski- ja luoteisosan ison siirtolohkareen eteläpuolella oli puhdasta, sorapitoista maata. Koillispuolella oli pienempi lohkar ja hiukan kiveystä, joka oli kuitenkin tiheää ja melko tasaista ruudun itäkoillis- ja kaakkoisosissa. Kiveyksessä oli joitakin lohjenneita kiviä ja nokipitoista harmahtavaa maata. Kiveys jatkuu etelään ja lounaaseen, puun alapuolelle. Löydöt pronssihelmi, spiraaleja ja ketjua, pronssilevyä, lasimassahelmi, saviastian paloja ja palanutta luuta. ( Kartta nro 8, sekä vast. löytökartta ).

Ruutu 30-32/38-40: Pohjoisosassa, puun juurella oli suurehkoja lohkaraita tai kalliota. Myös lounaisosassa ja ruudun keskellä oli muutama isohko kivi. Kivien välissä oli tuhkapitoista, harmahtavaa maata ( hiilinäyte nro 20 ), sekä pientä, lohjennutta täytekievystä. Tasossa 2. maa oli jo osin puhdasta, kuivaa, kivistä, soransekaista hiekkaa. Itäkoillispuolella kiveys rajoittui kallion reunaan. Löydöt: pronssiesineistä; kupurasolki, riipus, pronssihelmiä, ketjua, spiraaleja yms. Lisäksi löytyi mm. rautainen soljen neula, lasimassahelmiä, keramiikkaa ja palanutta luuta. ( Kartta nro 8, sekä vast. löytökartta ).

Ruutu 28-30/32-34: Ruudun NNE-reunan kiveys kaivettiin pohjaan. Tasossa 2. oli vielä hiilimaata, mutta paikoin paljastui jo puhdasta hiekkaa. Ruudun kaakkoisosassa oli kiviä, joista osa oli jo paljastunut edellisessä tasossa. Etelä- ja lounaisosassa harvaa kiveystä ja hiilimaa muuttui puhtaammaksi hiekkakerrokseksi. Myös kallion pintaa paljastui. Koillisosassa oli vahvaa hiilimaata, ei kiveystä. ( hiilinäyte nro 21 ). Nokimaakerros haipuu luoteeseen päin. Ruudun keskiosassa muutama kivi sekä nokista maata. Löydöt: hopeaesineen pala, pronssiset rannerenkaan, spiraalien ja sormusten palat, sekä palanutta luuta ja keramiikkaa. ( Kartta nro 8, sekä vast. löytökartta ).

Ruutu 28-30/34-36: Ruudun itäkoillis- ja keskiosissa oli suurehkojen kivien muodostamaa kiveystä, sekä nokipitoista maata, joka ruudun keskivaiheilla muuttui soraiseksi, vaaleaksi hiekaksi. Ruudun eteläkaakkoisreunalla oli harvaa kiveystä ja enää ohuelti noikipitoista maata. Ruudun länsi- ja luoteisosassa oli tiheää kiveystä lohkarin ympärillä sekä hiilistä maata ( maanäyte nro 6 ). Ruudun pohjoisosassa kulttuurikerros oli ohuempi, muuttuen puhtaaksi hiekaksi tai kallioksi. Hiilipitoisesta maasta otettiin näytteet nro:t 22 - 24. Löydöt: kaula- ja rannerenkaan katkelmia, pronssiketjua- ja -spiraaleja, keramiikkaa ja palanutta luuta ym. ( Kartta nro 8, sekä vast. löytökartta ).

Ruutu 28-30/36-38: Ruudun itäkoillisreunalla oli suurehkoja kiviä, sekä kivistä soraa. Eteläkaakkoisosassa ruutua kiveys oli harvaa. Maa oli nokipitoista ( hiilinäyte nro 25 ). Ruudun keski- ja pohjoisosassa nokimaa muuttui hiukan tuhkapitoiseksi hiekaksi. Länsiluoteisreunalla oli tiheää kiveystä ja nokimaata. Löydöt: pronssinen levysormus, spiraaleja ja pronssinauhaa, katkeillut keihäänkärki, niittejä, keramiikkaa ja palanutta luuta. ( Kartta nro 8, sekä vast. löytökartta ).

Ruutu 28-30/38-40: Ruudun koillis- ja kaakkois osassa oli suurehkoja kiviä ja näiden välissä oli lohkokiviä ja kaivettaessa tuhkapitoista maata, joka muuttui tasossa 2. hiekkamaaksi. Kiveys katkeaa ruudun keskivaiheilla, maa oli hiekkaista tuhkamaata ja hiekkaa. Ruudun länsilounaisreunalla oli kiveystä joka kuului ruudun 26-28/38-40 kiveykseen. Löydöt ruudusta: pronssispiraaleja ja -korun paloja, sulanutta pronssia, lasimassahelmi, keramiikkaa ja palanutta luuta. ( Kartta nro 8, sekä vast. löytökartta ).

Ruutu 26-28/32-34: Ruudun koillisosassa oli korkea lohkare, jonka päällä oli irrallinen pitkänomainen lohkare. Kivien lounaispuolella oli laakea, tasapintainen lohkare, jonka ympärillä oli pari pienempää kiveä. Tasapintainen kivi oli suorakaiteen muotoinen, sen ympärille oli kiedottu rautanauhaa, jonka jälkeen se oli laskettu pikkukuoppaan ja peitetty maalla. Rautanauhan  $\phi$  oli noin 0.5 cm ja se oli kiedottu nelinkertaiseksi nipuksi, pituus 27.5 cm. Ruudun itä- ja kaakkoisosassa oli hiukan kiveystä ja nokimaata. Ruudun keskiosasta pohjoiseen maa oli muuttunut jo hiekkapitoiseksi, puhtaammaksi. Ruudun länsilounaisreunalla oli tiheää kiveystä ja nokista maata ( hiilinäyte nro 26 ). Osa kivistä oli paljastunut jo edellisessä tasossa 1. Kiveys koostui lohjenneista ja pyöreäsärmäisistä kivistä. Hiilipitoista maata oli jäljellä myös ruudun etelä- ja lounaisosissa. Löydöt: rannerenkaan pala, spiraaleja, rautainen avain, keramiikkaa ja palanutta luuta. ( Kartta nro 8, sekä vast. löytökartta ).

Ruutu 26-28/34-36: Ruudun koillisosassa sekä itäkoillisreunalla oli tiheää kiveystä lohjenneista kivistä sekä nokista maata. Eteläosassa oli tiheähköä kiveystä keskiosan suuremman lohkareen ympärillä, maa oli nokista, kuten myös ruudun lounaisosan kivettömällä alueella. Luoteisosassa oli myös tiheähköä kiveystä ja nokipitoista maata. Ruudun alueella todettiin hiilimaata, joka kuitenkin ohentui 2.kerroksen

pohjaa kohti ( hiilinäytteet nro: t 27 - 31 ). Löydöt pronssispiraaleja ja -ketjua, raudan paloja, lasimassahelmiä, tulusrauta, keramiikkaa ja palanutta luuta. ( Kartta nro 8, sekä vast. löytökartta ).

Ruutu 26-28/36-38: Ruudun koillisosassa joitakin kiviä, sekä nokimaata ( hiilinäyte nro 32 ). Ruudun keskellä lähes kivetöntä, nokipitoista maata, osin paljastui jo puhdasta hiekkaa. Luoteisosassa oli harvaa kiveystä, Ruudun lounaisosassa oli harvaa kiveystä, maa oli tuhkapitoista, myös kallion pintaa paljastui. Löydöt: hopearahan tms. pala, pronssiketjua, pari niittiä, keramiikkaa ja palanutta luuta. ( Kartta nro 8, sekä vast. löytökartta ).

Ruutu 26-28/38-40: Ruudun alueella oli kiveystä, joka oli kaivettu pääosin esiin jo edellisessä kerroksessa. Kiveys koostui tasaisesti laidotuista lohkokivistä ja pienemmistä täyte kivistä. Kiveys harveni länsi- ja luoteisosissa, samoin eteläkaakkoisreunalla. Kivien välissä oli tuhkapitoista hiekkaa ( maanäyte nro 7 ). Löydöt: pronssiketjua, pari niittiä, keramiikkaa ja palanutta luuta. ( Kartta nro 8, sekä vast. löytökartta ).

Ruutu 24-26/32-34: Ruudun itäkoillisosassa oli osin jo edellisessä tassossa paljastunutta kiveystä, jossa todettiin nokipitoista maata. Nokimaata oli hiukan, osin paljastui puhdasta hiekkaa. Tiheää kiveystä lohjenneista kivistä oli myös ruudun kaakkoisessa keskiosassa. Ruudun lounaisosa ilmeisesti oli sekoittuneempaa ankkurirautojen kallioon kiinnityksen vuoksi. Länsi- ja lounaisosassa paljastui kallion tasaista pintaa. Kallion reunat laskeutuivat pyöreästi länsilounaaseen. Kallion pinnalla hiukan nokipitoista maata. Kallion itäreunalla oli puhdasta hiekkaa. Ruudun luoteisosan ison kiven lohkareen alla oli myös puhdasta hiekkaa. Löydöt: vain rautalevyn tms. pala, keramiikkaa ja palanutta luuta hiukan. ( Kartta nro 8, sekä vast. löytökartta ).

Ruutu 24-26/34-36: Ruudun itäkoillis- ja keskiosassa tiheää kiveystä ja nokipitoista maata. Kiveyksessä erikokoisia lohkokiviä. Kiveys rajoittuu eteläreunan laakeaan kiveen ja länsireunassa kallion kielekkeeseen. Lounaisosassa harvaa kiveystä ja nokipitoista maata. Ruudun luoteis- ja kaakkoiseteläosassa paljastui kalliota ja hiekkaa. Löydöt: vain hiukan keramiikkaa ja hiilen siruja. ( Kartta nro 8, sekä vast. löytökartta ).



Ruutu 24-26/36-38: Ruudun alueella oli nokipitoista maata, joka muuttui paikoin puhtaaksi hiekaksi ruudun lounais- ja eteläkaakkoisosassa. Ruudun itäkoillispuolella paljastui kallion pintaa. Ruudun keskiosassa oli tiheähkö NNW-SSE-suuntainen kiveys sekä nokipitoista maata. Löydöt ruudusta: pari niittiä, keramiikkaa ja palanutta luuta. ( Kartta nro 8, sekä vast. löytökartta ).

Ruutu 24-26/38-40: Ruudun itäkaakkois-, lounais-, länsi- ja keskiosasta paljastui puhdasta, soransekaisista hiekkaa. Itäosassa oli kalliota tasossa 2. Kallion länsireunalla hiukan kiveystä, jossa lohjenneita kiviä. Keskivaiheilla muutama kivi. Löydöt: hiukan pronssiketjua, sulanutta pronssia, keramiikkaa ja palanutta luuta. ( Kartta nro 8, sekä vast. löytökartta ).

Ruutu 22-24/32-34: Ruudun koillis- ja itäosissa oli kalliota, jonka pinta oli hiukan lohkeillut. Kallion reunassa, länsipuolella, oli tiheää kiveystä ja hiilipitoista maata ( maanäyte nro 8; hiilinäyte nro 33 ). Lounaisosassa oli suurehko lohkare ja keskiosassa harvempaa kiveystä. Länsi- ja lounaisosassa maa muuttui puhtaaksi hiekaksi. Löydöt: rautaesineen pala, palanutta luuta ja keramiikkaa. ( Kartta nro 8, ssekä vast. löytökartta ).

Ruutu 22-24/34-36: Ruudun luoteis- ja itäkaakkoisosassa oli suurehkoja lohkareita. Näiden itäkoillispuolella oli tiheähköä kiveystä ja nokipitoista maata. Ruudun koillisosassa kulki kallion kielekkeen reuna. Kallion liepeillä oli nokipitoista maata ( hiilinäyte nro 34 ). Puhdasta hiekkaa todettiin ruudun länsi-, luoteis- ja lounaisosassa. Löytöinä saatiin keihäänkärjen pään katkelma, niitti, keramiikkaa ja palanutta luuta. ( Kartta nro 8, sekä vast. löytökartta ).

Ruutu 22-24/36-38: Ruudun keskivaiheilla kulki suurehkojen lohkareiden hiukan kaareva rivi. Ruudun itäkoillispuolella oli harvaa kiveystä ja nokipitoista maata. ( hiilinäyte nro 36 ). Kaakoi- ja itäreunalla paljastui myös paikoin puhdasta hiekkaa. Keskiosassa ruutua oli tummaa ruskeaa, nokipitoista hiekkaa ( hiilinäyte nro 35 ). Ruudun länsilounaisosassa oli harvaa kiveystä. Paikoin erottui myös puhdas, kivinen hiekka. Löydöt: hiukan kuonaa, palanutta luuta ja keramiikkaa. ( Kartta nro 8, sekä vast. löytökartta ).

Ruutu 22-24/38-40: Koillisosassa oli lohkare, jonka ympärillä oli hiukan kiveystä ja nokipitoista maata, sekä paikoin puhdasta soraista

hiekkaa. Ruudun luoteisosassa oli tiheähköä kiveystä ja nokipitoista maata. Kiveyksen eteläkaakkoispuolella oli vaaleampaa kivistä hiekkaa. Löydöt: hiukan rautatankoa ja keramiikkaa. ( Kartta nro 8, sekä vast. löytökartta ).

Ruutu 20-22/32-34: Ruudun koillis- ja keskiosissa oli kivikkoa sekä hiukan nokipitoista hiekkaa, joka kaivettaessa muuttui puhtaaksi hiekkaksi. ( Kohdassa oli myös syvemällä maakerroksessa muurahaispesä, ja muurahaiset toivat puhtaita, vaaleita hiekansiruja maan pinnalle. ) Länsilounaisreunassa olleen kallion kielekkeen läheisyydessä oli pieniä, lohjenneita kiviä sekä nokipitoista maata. Ruudun lounaisosassa oli muutama suurehko lohkarer sekä nokipitoista maata ( hiilinäyte nro 37 ). Tummaa kulttuurimaata oli koko ruudun eteläkaakkoisosassa. Kallion kielekkeen reunasta saatiin löytönä karhunhammasriipus, pari pronssiesinettä. Muita löytöjä olivat niitti, keramiikka ja palaneet luun sirut. ( Kartta nro 8, sekä vast. löytökartta ).

Ruutu 20-22/34-36: Ruudun luoteisosassa oli hiukan harvaa kiveystä, sekä nokipitoista maata ( hiilinäyte nro 38 ). Koillisosassa ruutua oli nokista maata+harvahko kiveyslokero. Ruudun itäkoillisosassa oli paikoin puhdasta soraista hiekkaa ja paikoin nokipitoista maata, kiveys ruudun osassa oli tiheähköä. Ruudun lounais- ja eteläosassa oli tiheää kiveystä, jossa oli runsaasti lohjenneita kiviä ja nokimaata ( hiilinäyte nro 39 ). Kiveys rajoittui länsipuolen kallioon ja pohjoisluoteisreunan suurehkoihin kiven lohkarereisiin. ( Lohkareiden alla oli hiukan nokipitoista maata. Löydöt: pari pronssiesineen sirua, sulanutta pronssia, kuonaa, keramiikkaa ja palanutta luuta. ( Kartta nro 8, sekä vast. löytökartta ).

Ruutu 20-22/36-38: Ruudun alueella oli tiheää kiveystä ja nokipitoista maata ( hiilinäyte nro 40 ). Itäkoillisosassa ruutua kiveys oli jo huomattavasti harvempaa ja maa hiukan vaaleampaa. Kaakkoisosassa kiveys rajoittui suurehkoon lohkarereeseen. Lounaisosassa paljastui kallion pintaa. Löydöt: rautaisen soljen tms. katkelma, niitti, hiukan palanutta luuta, sekä keramiikkaa. ( Kartta nro 8, sekä vast. löytökartta ).

Ruutu 20-22/38-40: Ruudun länsilounaisosassa oli tiheää kiveystä kal-

lion painaumuissa ja lohkeamissa. Kiveys muodostui palaneista, rapautuneista kivistä, maa oli nokipitoista ( hiilinäyte nro 41 ). Kiveys jatkui harveten kohti itäkoillisosia. Maa oli yhä nokipitoista ( hiilinäyte nro 42 ), vaikka paikoin alkoi paljastua puhdas hiekkakerros ruudun kaakkoisosassa. Löydöt käsittivät lähinnä keramiikkaa ja kuonan tms. palan. ( Kartta nro 8, sekä vast. löytökartta ).

#### 5.4.5. Taso 3. ( 3.kaivuukerros ) ja pohjan koekuopat

Vuoden 1987 profiilikaistan x=26 maan pinnan korkeus pohjatasossa eli tasossa 3. oli + 18.45 - 18.70 metriä. Pohja tarkistettiin koekuopin. ( Kartta nro 10 ). 3.kerroksesta otettiin 9 fosfaattinäytettä ( liite 4 ).

Ruutu 26/24-26: Osittain jo edellisessä tasossa oli paljastunut puhdasta soransekaista hiekkää. Tummemmat noen värjäämät alueet kaivettiin, löytöinä saatiin hiukan keramiikkaa ja hiilen siruja. Ruudun SSE-pään kivien alla ei ollut nokipitoista maata. NNW-päässä oli kivikkoista hiekkää. Ruutuun tehtiin kerroksen pohjaan koekuoppa nro 1., joka sijaitsi NNE-päässä. Kuopan koko oli 27 x 27 cm ja syvyys noin 14 cm. Ylimpänä todettiin n. 5 cm hienoa hiekkää, ja sen alapuolella 9-10 cm hiesua, pohjalla oli savea. ( Kartta nro 10, sekä vast. löytökartta ).

Ruutu 26/26-28: Paikoin pohjatasoa oli paljastunut jo tasossa 2. Pohjoisreunan suurehkon kiven alla oli hiukan noen värjäämää maata. Maa ruudun alueella tasossa 3. oli hienoa, puhdasta keltaista hiekkää. Löytöinä saatiin vain sulanutta lasimassahelmeä pala. Koekuoppa nro 2: NNW-päässä; 43 x 23 cm ja syvyys 13 cm. Pinnalla oli 4-5 cm hienoa hiekkää, 2-3 cm hiesuista savea, jonka jälkeen alkoi savikerros. Koekuoppa nro 3. sijaitsi SSE-päässä; 30 x 30 cm, syvyys 22 cm. Hiesun ja hienon hiekan kerros oli n. 15 cm. Kerroksessa oli vajaan sentin paksuinen tumma laikku, joka lasta kaivuun yhteydessä todettiin ilmeisesti juurien myötä valuneeksi, noen hiukan värjäämäksi hiekaksi. Savista hiesua oli 7 cm ja alimpana savikerros. ( Kartta nro 10, sekä vast. löytökartta ).

Ruutu 26/28-30: Ruudussa oli puhdasta, sorapitoista hiekkää. ENE-reunan kivien alla oli hiukan noenvärjäämää maata. SSE-päässä oli kivikkoista hiekkää. Löytöjä ei saatu. Koekuoppa nro 4. tehtiin ruudun ENE-

reunan keskiosaan; 25 x 22 cm, syvyys 17 cm. Kuopassa todettiin 14 cm hienoa hiekkaa, noin 5 cm hiesua ja pohjalla oli savea. ( Kartta nro 10, sekä vast. löytökartta ).

Ruutu 26/30-32: NNW-päässä oli puhdasta hiekkaa parin sentin paksuisen noen värjäämän kerrroksen alla. SSE-osassa oli vielä tummaa noen värjäämää maata, jota jatkui aina kallion pintaan asti. Kallion pinnalla oli pari kolme senttiä hiukan noen värjäämää hiekkaa. " Kuoppakiven " alla oli myös nokipitoista maata, hiukan hiekkaa ja alimpana kallion pintaa. Löydöt: sulaneen lasimassahelmen pala, keramiikkaa hiukan. Koekuoppa nro 5. sijaitti kallion reunassa, NNW-puolella. Se oli 23 x 19 cm ja syvyydeltään noin 11 cm. Kuopassa oli pari senttiä sorais- ta hiekkaa, jonka jälkeen alkoi kallio. ( Kartta nro 10, sekä vast. löytökartta ).

Varsinaisella kaivausalueella oli pohjatason eli tason 3. pinnan korkeus profiilikaistan x=26 itäpuolella + 17.70 - 19.30 ja länsipuolella + 17.25 - 18.40 metriä. Pohjatasoon tehtiin kaikkiaan 20 koekuoppaa. Tummemmat laikut yms. kaivettiin, ja kivien pohjat tutkittiin. ( Kartta nro 9 ). Fosfaattinäytteitä otettiin 3.kerroksesta 146 kpl ja pohjatasosata 136 kpl ( liite 4 ).

Ruutu 34-36/32-34: Ruudun alueella oli kallion kieleke kaakkois- ja eteläkaakkoisosasta luoteeseen. Kallion pinnalla oli kiveystä ja noki- maata, pinta oli lohkeillut. Eteläkaakkoisreunalla oli suurehko loh- kare kallion painaumassa, alla oli nokimaata; Ruudun koillisosassa oli roviokiviä. Maa ruudun alueella oli noensekaista ( hiilinäyte nro 43 ), muuttuen kaivettaessa puhtaaksi kiviseksi hiesuksi ( tai kallioksi ). Ruudun luoteisosassa, kallion liepeillä oli hiukan noen värjäämää maa- ta. Löytöinä kerroksesta saatiin pronssispiraaleja, niittejä, palanut- ta luuta ja keramiikkaa. ( Kartta nro 9, sekä vast. löytökartta ).

Ruutu 34-36/34-36: Ruudun lounaisosasta paljastui kalliota, samoin ruu- dun pohjoisluoteis- ja koillisosasta. Kallion kielekkeiden välissä puh- dasta hiekkakerrosta. Isojen kivien alla todettiin olevan nokimaata. Koillisosan kallion kielekkeen vieressä oli juuri, jonka alla oli noki- maata, samoin kallion vieressä olleessa painaumassa. Kulttuurikerros loppui 3.tasossa. Ruudun SE-osassa oli koekuoppa nro 20; 30 x 30 cm, syvyys 25 cm. Pohjalla oli puhdasta hiekkaa. ( Kartta nro 9 ). Löydöt: sulanutta rannerengasta pala, spiraaleja ja sulanutta pronssia, niit-

ti, palanutta luuta ja keramiikkaa. ( Kartasta nro 9 tehty löytökartta ).

Ruutu 34-36/36-38: Ruudun alueella paljastui lisää kalliota, jota oli lukuunottamatta koillisosaa, jossa oli puhdas soransekainen hiekkamaa. 3.kerroksessa oli ohutta nokimaakerrosta ( hiilinäyte nro 44 ), josta saatiin muutama löytö; kuonan tms. pala, rautaesineen paloja, keramiikkaa ja palanutta luuta. ( Kartta nro 9, sekä vast. löytökartta ).

Ruutu 34-36/38-40: Ruudun alueella oli kalliota , jonka pinta oli lohkeillut. Kaakkoispuolella olleiden lohcareiden alla oli nokimaata ( hiilinäyte nro 45 ), sekä hiukan noen värjäämää hiekkaa, joka muuttui kaiettaessa hienoksi hiekaksi ja hiesuksi. Koillisosassa oli ohuehko tuhkan värjäämän hiekan alue. Tasossa 3. maa oli jo puhdasta kivistä hiesua. Kaakkoisnurkan kiven alla oli hiukan nokipitoista maata ( hiilinäyte nro 46 ) sekä aluskiveystä. Löydöt: pronssirenkaan paloja, spiraaleja, pronssikorujen katkelmia, lasimassahelmiä, kuonaa, keramiikkaa ja palanutta luuta. ( Kartta nro 9, sekä vast. löytökartta ).

Ruutu 32-34/32-34: Kaakkoisnurkan lohcareen alla oli hiukan nokimaata ja muutama kivi. Kiven pohja tarkistettiin, alla oli puhdasta maata. Ruudun itäkoillisosassa oli ohuelti noen värjäämää hiekkaa ( hiilinäyte nro 47 ). Länsilounaisosassa sekä ruudun keskellä oli hiukan nokipitoista maata lohcareiden ympärillä. Koillisosassa, kiveyksen pohjalla oli hiukan noen värjäämää hiekkaa ja kiviä. Kulttuurikerros ei jatkunut. Pohjatasossa ruudussa todettiin kivistä hiekkaa. Ruudun WSW-laidalla oli koekuoppa 18; 30 x 30 cm, syvyys 20 cm. Sen pohjalla oli puhdasta hiekkaa. Löytöinä 3.kerroksesta saatiin mm. sulanutta pronssia, pari niittiä, palanutta luuta ja keramiikkaa. ( Kartta nro 9, sekä vast. löytökartta ).

Ruutu 32-34/34-36: Ruudun kaakkois- ja eteläkaakkoisosassa paljastui kalliota. 3.kerroksen pintaosissa oli ohuelti nokista maata ( hiilinäytteet nro: t 48, 49 ), mutta tasossa 3. oli enää ohuelti noen värjäämää hiekkaa, joka haipui muuttuen puhtaaksi hiekaksi. Isompien kivien alla oli nokimaata. Koekuoppa nro 19. sijaitti ruudun keskellä; 40 x 30 cm, syvyys 20 cm. Pohjalla oli puhdasta hiekkaa. Löydöt: hiukan palanutta luuta ja keramiikkaa. ( Kartta nro 9, sekä vast. löytökartta ).

Ruutu 32-34/36-38: Tasossa 3. oli lähinnä kalliota, jonka reunat viettivät loivasti länteen. Reunoilla oli puhdasta hiekkaa. Löydöt: lasimassahelmi, keramiikkaa ja palanutta luuta. ( Kartta nro 9, sekä vast. löytökartta ).

Ruutu 32-34/38-40: Ruudun alueella oli kalliota. Lounaisnurkassa oli hiukan rusehtavaa kulttuurimaata, jonka seassa oli lohjenneita kiviä hiukan. Tasossa 3. maa oli puhdasta hiekkaa ( kivistä ). Löytöinä todettiin vain muutamia hiilen siruja. ( Kartta nro 9 ).

Ruutu 30-32/32-34: Ruudun keskiosassa paljastui kalliota. ENE-reunalla oli värjätynyt läikkä. Kallion reunalla oli lohkare, jonka alla oli nokimaata ja pieniä lohjenneita kiviä. Tasossa 3. ruudun alueella oli puhdasta hiekkaa ja hiesua. Ruudun WSW-reunalla oli hiukan nokipitoista maata, joka kaivettiin. Löytöinä ruudusta saatiin muutama pronssispiraali, niitti, keramiikkaa ja palanutta luuta. ( Kartta nro 9, sekä vast. löytökartta ).

Ruutu 30-32/34-36: Tasossa 3. paljastui pohjois- ja luoteisosassa kallion laakeaa pintaa, jonka kaakkoisreuna oli melko jyrkkä. Kallion pinnalla oli lähinnä hiekka, mutta länsiosissa myös nokimaata. Kallion itäpuolella näkyi hiukan kallion pintaa ja sen lounaispuolella oli lohkare. Kallion eteläisellä reunalla oli nokimaata, muuten ruudussa oli puhdasta hiekkaa pohjatasossa. ( Hiilinäytteet nro:t 50 - 53 ). Löydöt 3.kerroksen pintaosan nokimaasta olivat vielä melko runsaat; mm. pronssisormuksen pala, sulanutta pronssia, pronssinappi tms. niitti, palanutta luuta ja keramiikkaa. ( Kartta nro 9, sekä vast. löytökartta ).

Ruutu 30-32/36-38: Ruudun itäkoillisosassa oli nokipitoista maata ( hiilinäyte nro 55 ). Kaakkoisosassa paljastui kalliota. Kallion pinnalla oli tuhkamaata ( hiilinäyte nro 56 ), ja kallion reunalla kiveystä. Kiveyksestä saatiin melko runsaasti löytöjä. Nokipitoisen kerroksen jälkeen alkoi puhdas vaalea, hiekkamaa. Ruudun koillisosassa oli tasossa 2. kiveystä, jonka alla oli kivistä, ruskeaa, kulttuurimaata, jossa oli runsaasti löytöjä. Alla oli puhdas hiekka. Ruudussa oleva suuri siirtolohkare sijaitsi puhtaassa hiekassa. NNW-reunan suurehkon lohkareen alla oli nokipitoista maata ohuelti. Löydöt: kupurasolki, heloja, pronssisormuksen ja -spiraalien katkelmia, pronssihelmi, sulanutta pronssia, niittejä, lasimassahelmiä, keramiikkaa ja palanutta luuta. Hiilinäyte nro 54 NNW-osasta. (Kartta nro 9, sekä vast. löytökartta ).

Ruudun NNW-reunalla oli koekuoppa nro 17; 30 x 30 cm, syvyys 25 cm. Sen pohjalla oli puhdas hiesukerros. Kulttuurikerrosta ei todettu. ( Kartta nro 9 ).

Ruutu 30-32/38-40: Ruudun NNW-reunalla oli suuria kiviä, sekä koillisosassa kallion jyrkkä reuna ja kiveystä. Kivien välissä ja alla oli harmaan rusehtavaa kulttuurimaata. Koillispuolella, puun juuressa olleen ison lohkareen alla oli ohuelti nokipitoista maata, hiukan rusehtavaa kulttuurimaata ja hiekkaa. Ruudun alueella oli pohjatasossa kivistä hiesunsekaista hiekkaa. 3.kerroksessa ruudun alueella oli nokipitoista maata sekä lohjennutta kiveä ( hiilinäyte nro 57 ). Löydöt: pronssihelmiä, -spiraaleja ja -ketjua, niitti, lasimassahelmi, keramiikkaa ja palanutta luuta. ( Kartta nro 9, sekä vast. löytökartta).

Ruutu 28-30/32-34: Ruudun kaakkois- ja koillisosista paljastui kalliota, jonka pinnalla oli nokimaata. WSW-reunassa oli kalliota, jonka pinnalla oli hiekkaa. Kallion liepeillä oli vielä 3.kerroksessa vahvasti nokimaata, samoin ruudun pohjoisluoteisosassa ( maanäyte nro 9 ). Tasossa 3. oli puhdasta hiekkaa. Ruudun keskellä oli hiukan tummempaa noenvärjäämää maata sekä pari kiveä. ( Hiilinäyte nro 58; ENE-osasta). Löydöt: pronssispiraaleja, sulanutta pronssia, pari niittiä, sulanutta lasimassahelmeä, keramiikkaa ja palanutta luuta. Ruudun keskelle tehtiin koekuoppa nro 11; 30 x 40 cm, syvyys 12 cm. Pohjalla oli puhdasta, vaaleaa hiekkaa. ( Kartta nro 9, sekä vast. löytökartta ).

Ruutu 28-30/34-36: Ruudun koillis- ja luoteisosassa kallion kielekettä. Kallion reunoilla oli hiukan nokimaata ( hiilinäyte nro 59 ), ja tämän alla puhdasta hiekaista hiesua. Länsilounaisosassa oli lohka-re puhtaan hiekan päällä, alla hiukan nokimaata ja kiilakiviä. Luoteisosassa kivistä, puhdasta hienoa hiekkaa. Ruudun ENE-osasta todettiin nokimaata 3.kerroksesta ( hiilinäytteet nro:t 60, 61 ). Löydöt: pronssisormuksen ja -spiraalien ja -ketjujen katkelmia, rannerenkaan pala, sulanutta pronssia, miekan nuppiosa, veitsi, nittejä, sulaneita lasimassahelmiä, hiukan kuonaa, keramiikkaa ja palanutta luuta. Ruudun luoteisosassa oli koekuoppa nro 12,; 30 x 30 cm, syvyys 30 cm. Sen pohjalla oli puhdasta hiekkaa. Koekuoppa nro 13. tehtiin ruudun keskivaiheille; 26 x 20 cm, syvyys 12 cm. Sen pohjalla todettiin hiesua. ( Kartta nro 9, sekä vast. löytökartta ).

Ruutu 28-30/36-38: Tasossa 3. ruudussa todettiin puhdasta kivistä

hiekkaa. Kaakkoisnurkassa oli jokunen kivi ja lohkare, jonka alla oli muutama kivi ja puhdasta hiekkaa. Kivet oli osa puun ympärillä ollutta kiveystä. 3.kerroksessa oli vielä hiukan nokimaata ( hiilinäyte nro 62 ), jossa oli myös löytöjä jonkin verran; pronssihela, -spiraaleja, -ketjua, sulanutta pronssia, niittejä, lasimassahelmi, palanutta luuta ja keramiikkaa. Ruudun WSW-reunalle tehtiin koekuoppa nro 14.; noin 20 x 20 cm, syvyys 15 cm. Sen pohjalla oli puhdasta hiekkaa. Toinen koekuoppa nro 15. sijaitsi ruudun koillisosassa; 30 x 25 cm, syvyys 18 cm. Pohjalla todettiin puhdasta hiesua. ( Kartta nro 9, sekä vast. löytökartta ).

Ruutu 28-30/38-40: Ruudun alueella oli vahvaa juuristoa. Suurehkoja lohkareita oli ruudun koillisosasta etelään. Joidenkin alla todettiin nokipitoista maata. Kivien välissä oli myös tuhkamaata ( hiilinäyte nro 63 ), jonka alla oli puhdasta hienoa hiekkaa. Löydöt: pronssinen rengasneula, pronssihelmiä, sormuksen paloja, pronssilevyä ja -ketjua, sulanutta pronssia, soljen rautainen neula, rautaisia vyön soljen osia, lasimassahelmiä, niittejä, keramiikkaa ja palanutta luuta. Ruudun keskellä oli koekuoppa nro 16.; 40 x 40 cm, syvyys 23 cm. Sen pohjalla oli puhdasta hiekkaa. ( Kartta nro 9, sekä vast. löytökartta ).

Ruutu 26-28/32-34: Ruudun koillisosassa oli sekoittunut alue, jossa todettiin puhdasta, vaaleaa hiekkaa jo edellisissä kerroksissa. Ruudun eteläkaakkois- ja kaakkoisosissa paljastui kallion pintaa, hiukan noen värjäämää. Ruudun keski- ja luoteisosassa oli puhdasta hiekkaa. Ruudun WSW-reunan kiveyksen alla oli noen värjäämää maata ( hiilinäyte nro 64 ) ja kiviä, ja näiden jälkeen oli puhdasta hiekkaa. Luoteisosassa oli pari lohkareta ja puhdasta hiekkaa. Maakerros oli ohuempi ruudun eteläkaakkoisosissa, joissa paljastui kalliota. Löydöt nokipitoisesta pintakerroksesta; pronssineulan pää, spiraali, lasimassahelmi, keramiikkaa ja palanutta luuta. Ruudun länsiosassa oli koekuoppa nro 10; 30 x 30 cm, syvyys 16 cm, pohjalla oli kallio. ( Kartta nro 9, sekä vast. löytökartta ).

Ruutu 26-28/34-36: Kallion pintaa paljastui ruudun etelä-,länsi- ja keskiosista. Kallion pinnalla oli hiukan rapautumajälkiä, ja nokimaata sekä kiviä ( hiilinäyte nro 65 ). Myös ruudun kaakkoisosassa oli joku- nen lohkare kallion painaumassa. Alla oli nokimaata ( hiilinäyte nro 67, 68 ja 66, sekä maanäyte nro 10 ). Nokimaakerros oheni ja haipui 3.kerrosta kaivettaessa. Kallion pinnalta olleesta hiilipitoisesta maasta ( ks. myös maanäyte 10) saatiin löytöjä; mm. hopeinen levy-



riipus, rautatankoa, pronssineula tms., pronssiketjua, rautaista kan-  
kiketjua ja muita rautaesineiden katkelmia, lasimassahelmi, keramiik-  
kaa ja palanutta luuta ym. Kivien pohjat tarkistettiin, löytöinä no-  
kipitoisesta maasta saatiin keramiikkaa ( hiilinäyte nro 69 ). Ruudun  
alueella ei enää todettu kulttuurikerroksen jatkuvan. ( Kartta nro 9,  
sekä vast. löytökartta ).

Ruutu 26-28/36-38: Ruudun kaakkois-, etelä-, länsi- ja luoteisosissa  
paljastui kallion pintaa. Kallion ENE-reunalla oli hiukan noen vär-  
jäämää hiekkaa, joka muuttui puhtaaksi hiekaksi tasossa 3. Kaakkois-  
osassa oli hiukan nokista maata. Löydöt: pronssihelmi, sulanutta pronssia,  
pari niittiä, keramiikkaa ja palanutta luuta. ( Kartta nro 9,  
sekä vast. löytökartta ).

Ruutu 26-28/38-40: Ruudun NNW-reunalla paljastui tasossa 3. kalliota,  
jonka pinta oli hiukan nokinen. Kallion eteläreunalla oli puhdasta  
hiekkaa. Ruudussa ollut kiveys poistettiin. Kiveyksen alla oli noin  
25 - 30 cm hiukan tuhkan värjäämää, rusehtavaa, kivistä maata, jossa  
oli pari hiilen sirua. Ko. kerroksen kaivuun jälkeen ruudun keski- ja  
eteläkaakkoislaidalta, osin ruudun 28-30/38-40 WSW-päästä paljastui  
ruumishaudan ääriiviivat. ( Ruumishaudasta kappaleessa 5.5 ). Täytemaa  
sisälsi roviokiviä, sekä osittain sulaneita löytöjä ( eivät hautaan  
liittyviä ) ( maanäyte nro 11 ); pari niittiä, sulanutta lasimassahel-  
meä, pronssihelmiä, kuonaa, pronssirenkaan pää, keramiikkaa ja palanut-  
ta luuta. Ruumishauta jatkui tasosta 3. alaspäin ja se kaivettiin oma-  
na kokonaisuutenaan. ( Kartta nro 9, sekä vast. löytökartta ).

Ruutu 24-26/32-34: Ruudun WSW-osassa oli jo edellisessä tasossa pal-  
jastuneen kallion pintaa, jossa oli kivistä hiesun sekaista hiekkaa.  
Ruudun luoteisosassa oli lohkar, jonka alla oli hiukan nokimaata. ENE-  
osassa olleen kiveyksen alla oli hiukan nokimaata, jonka alla oli noen  
värjäämää maata, joka muuttui kaivettaessa puhtaaksi hiekaksi. Löydöt:  
hiukan keramiikkaa. ( Kartta nro 9, sekä vast. löytökartta ). Ruudus-  
sa oli koekuoppa nro 6.; 40 x 30 cm, syvyys 10 cm, jonka pohjassa pal-  
jastui kallion pinta. ( Kartta nro 9 ).

Ruutu 24-26/34-36: Ruudun luoteis- ja länsilounaisosassa oli kalliota.  
Molemmiin puolin kallion kielekkeen reunoja oli tummaa nokimaata ja loh-  
jenneita kiviä. Eteläreunassa olleen lohkarin alla oli nokipitoista  
maata, josta saatiin hiukan keramiikkaa. Tasossa 3. oli jo puhdasta hiek-

kaa. Ruudun kaakkoisosassa oli kalliota, sekä hiukan nokimaata kalliion painaumassa. Löydöt 3.kerroksesta puuttuivat. Ruudun lounaisosaan tehtiin koekuoppa nro 7.; 40 x 30 cm, syvyys 16 cm. Sen pohjalla oli savensekaista hiekkaa. ( Kartta nro 9 ).

Ruutu 24-26/36-38: Ruudun ENE-osassa oli tasossa 3. kalliota. Sen pinnalla oli hiukan nokimaata, samoin reunoilla. Nokimaa muuttui kaivettaessa puhtaaksi hiekaksi ja hiesuksi. Ruudun koillisosassa oli hiukan syvempi kuopanne kalliion reunassa, maa siinä oli hiukan nokipitoista. 3.kerroksen pintaosan nokipitoinen kerros oli hyvin ohut, ja ruudun alueella oli pohjatasossa puhdasta hiekkaa. Ruudun lounaisosassa oli koekuoppa nro 8.; 40 x 30 cm, syvyys 16 cm. Sen pohjalla oli savensekaista hiekkaa. Löydöt ruudusta: pronssikorun pala, niitti, keramiikka ja palanutta luuta. ( Kartta nro 9, sekä vast. löytökartta ).

Ruutu 24-26/38-40: Ruudun koillisosassa oli hiukan noen peittämää kalliion pintaa. Nokipitoinen kerros ruudussa oli ohut, alta paljastui puhdas kivinen hiekka tasossa 3. Ruudun luoteisosassa todettiin myös kalliion pintaa. Ruudun SSE-reunalla sijaitsi koekuoppa nro 9.; 40 x 120 cm, syvyys 5 - 16 cm. Kuopan pohjalla oli kalliota tai puhdasta, vaa-leaa hiekkaa. Löydöt: hiukan keramiikkaa. ( Kartta nro 9, sekä vast. löytökartta ).

Ruutu 22-24/32-34: Ruudun ENE-osassa oli kalliota, jonka reuna laskeutui melko jyrkästi. Sen vieressä oli kiveystä, joka poistettiin 3.kerroksessa. Alla oli nokipitoista maata ja kiviä. Kiveys ulottui melko syvälle, pohjaosassa oli hiukan noen värjäämää ja puhdasta hiekkaa. Ruudussa oli oheultti nokipitoista maata kivien alla. Pohjatasossa oli puhdasta, kivistä, hienoa hiekkaa. SSE-reunalla oli siirtolohkare, jonka alla oli hiukan tummaa hiekkaa, joka muuttui puhtaaksi, kiviseksi hiekaksi. Löydöt: keramiikkaa, hiukan palanutta luuta. ( Kartta nro 9, sekä vast. löytökartta ).

Ruutu 22-24/36-38: Ruudun alueella oli tasossa 3. puhdasta, kivistä hiekkaa. Kivien alla oli hiukan nokipitoista maata ( hiilinäytteet nro:t 71, 72 ). Luoteisosassa oli tummempi laikku, lohkareen alla. Löydöt: hiukan keramiikkaa ja pari niitin osaa. ( Kartta nro 9, sekä vast. löytökartta ).

Ruutu 22-24/34-36: Ruudun koillisosassa oli nokista kallion pintaa. Ruudun SSE-reunalla olleen lohkarren vierellä oli nokimaata samoin luoteisosan lohkarren ympärillä ( hiilinäyte nro 70 ). Kaivettaessa ohut nokikerros muuttui puhtaaksi, kiviseksi, hienoksi hiekaksi. Löydöt hiukan palanutta luuta ja keramiikkaa. ( Kartta nro 9, sekä vast. löytökartta ).

Ruutu 22-24/38-40: Koillisnurkassa oli lohkarre puhtaan hiekan päällä, ympärillä oli hiukan nokipitoista maata. Lounaisosassa oli hiukan noen värjäämää hiekkaa, joka muuttui puhtaaksi, kiviseksi hiekaksi. Myös muualla ruudussa ei enää todettu kulttuurikerrosta. Löydöt olivat niukat, hiukan palanutta luuta ja keramiikkaa. ( Kartta nro 9, sekä vast. löytökartta ).

Ruutu 20-22/32-34: Ruudun keskiosassa ollut kiveys poistettiin, alla oli puhdasta hiekkaa ja kiviä. SSE-reunalla oli laakea kivi, jonka alla oli nokista maata. WSW-reunassa oli tasossa 3. kalliota, ja sen vieressä tummaa, nokipitoista hiekkaa ( hiilinäyte nro 73 ). Lounaisosassa oli harvan kiveyksen alla nokista maata kuopanteessa. Nokimaan joukossa oli myös runsaasti pieniä kiven|siruja. Ruudun kaakkois- ja itäosassa oli hiukan kiviä ja hiekkasta maata. Ei kulttuurikerrosta. Löydöt kerroksesta 3. ; hiukan keramiikkaa ja palanutta luuta. Ruudun ENE-reunalla oli koekuoppa 1.; 40 x 40 cm, syvyys 14 cm, Pohjalla oli savea. ( Kartta nro 9, sekä vast. löytökartta ).

Ruutu 20-22/34-36: Ohuen 3.kerroksen pinnalla oli hiukan noen värjäämää hiekkaa, ja tämän haipussa alkoi puhdas kivinen hiekkakerros. Luoteisosassa oli hiukan kiveystä ja nokipitoista maata ( hiilinäyte nro 74 ). Lounais- ja länsilounaisosassa oli kallion kieleke, jonka lounaispuolella oli paksuhkosti roviokiveä ja tuhkapitoista maata. Kallion pinta oli lohkeillut. Muualla ruudussa todettiin puhdas, kivinen hiekkakerros tasossa 3. Löydöt: keramiikkaa ja palanutta luuta. Ruudun koillisosassa oli koekuoppa nro 2.; 40 x 40 cm, syvyys 25 cm. Sen pohjalla oli puhdasta hiekkaa. ( Kartta nro 9, sekä vast. löytökartta ).

Ruutu 20-22/36-38: Ruudussa ollut kiveys poistettiin. Sen alla oli irtonaista roviokiveä. Kallion lounaisosassa oli joitakin isohkoja lohkarreita hiekan päällä, ympärillä oli hiukan kiveystä. Kiveyksessä oli hiilipitoista, nokista maata ( hiilinäytteet nro:t 75,76 ). Kiveys

harveni itäreunaan päin. Tumman maakerroksen alla oli puhdas, sorainen hiekka. Löydöt: hiukan keramiikkaa. Koekuoppa nro 3. sijaitsi ruudun luoteisosassa; 30 x 30 cm, syvyys 25 cm. Sen pohjalla oli karkeaa hiekkaa. Koekuoppa nro 4. tehtiin ruudun SSE-renan keskelle; 40 x 30 cm, syvyys 20 cm, pohjalla karkeaa hiekkaa. ( Kartta nro 9, sekä vast. löytökartta ).

Ruutu 20-22/38-40: Ruudun WSW-päässä oli kalliota, jonka pinta oli lohkeillut ja noen tummentama. Lounaisosassa oli kallion kolossa harmaata hiilipitoista tuhkamaata ( hiilinäyte nro 77 ). Muuten ruudun alueella oli puhdasta, kivistä hiekkaa. Koillisosan lohkareen alla oli tummaa noen värjäämää maata ohuelti, ja sen alapuolella hiekkaa. Löydöt: kuonan tms. pala, keramiikkaa. Ruudussa sijaitsi koekuoppa nro 5.; 40 x 30 cm, syvyys noin 25 cm ja pohjalla oli karkeaa, puhdasta hiekkaa. ( Kartta nro 9, sekä vast. löytökartta ).

#### 5.5. Ruumishauta

Ruudussa 26-28/38-40, sekä osin ruudun 28-30/38-40 WSW-päässä, todettiin tasoissa 2 ja 1 tasaisesti ladottua kiveystä, joka oli paikoin painunut ( liite 8, kuva nro 7 ). Kiveyksessä oli joitain esineitä kivien väleissä, ilmeisesti myöhempiä tai polttohautauksiin liittyviä. Kiveys poistettiin kerroksen 3. kaivuun yhteydessä. Po. ruudussa paljastui tällöin vaaleahkoa, rusehtavaa, tuhkan värjäämää hiekkaa, jossa oli kiviä irrallisena. Täyttemaakerroksen paksuus oli n. 25 - 35 cm. Täytekerroksesta saatiin joitakin löytöjä; keramiikkaa, palanutta luuta, kuonaa, sulaneita pronssiesineitä, hiiltä ym., Löydöt eivät liittyne ruumishautaukseen. ( Kartat nro:t 8, 9, sekä löytökartat ).

Täyttemaakerroksen kaivuun jälkeen ruumishaudan ääriviivat erottuivat kellertävässä hiekassa tummempana, noen värjäämänä, harmahtavan ruskeana selvärajaisena suorakaiteena. Hauta sijaitsi hiukan viistosti rinteen suuntaisesti eli ENE-WSW-suunnassa. Sen pituus oli noin 240 cm ja leveys noin 70 cm. ENE-osa oli hiukan epäselvempi. WSW-päässä oli matala kivetön kuopanne profiilissa haudan kohdalla. Haudan pinnalla todettiin joitakin kiviä, joiden ympärillä maa oli nokisempaa. ( Kartta nro 9, liite 8, kuva nro 8 ).

Haudan kohdalla maa oli ympäristöään löyhempää ja helpompaa kaivaa. ( maanäyte nro 12 ). Ensimmäiset haudan esineet ( puukon tupen heloja, niittejä, veitsi) olivat noin 6 cm ylempänä kuin haudan pohjan löydöt. Varsinaisen hautakerroksen pinnan korkeus oli noin + 17.70 - 17.80 ja pohjan korkeus + 17.61 - 17.71 metriä. ( Kartat nro 9, 15 ).

Häutä kaivettaessa todettiin seuraavaa. Haudan ENE-osassa oli tummempi alue, jossa todettiin maatunutta puuta. Maatunutta puuta havaittiin muualtakin haudasta, lähinnä haudan reunoilta pronssi- tai rautaesineiden yhteydestä. Puun syitten havaittiin kulkevan haudan pituussuunnassa. Puuta oli sekä löytöjen pinnalla, sekä alla. Haudan reunoilla oli joitain taivutettuja rautatappeja tms. Haudan löytötason pintaosissa oli myös niittejä, lähinnä haudan keskivaiheilla. Aivan haudan ENE-päästä ei todettu löytöjä, vain hiukan maatunutta puuta ja nokilaikkuja kivien alta mm. Ruutujen 26-28/38-40 ja 28-30/38-40 rajan tuntumassa oli haudan keskivaiheilla pronssispiraaliputkikoristeita ja maatunutta kangasta hiukan niiden yhteydessä. SSE-reunalla oli pituussuuntaisia spiraaliputkien jäänteitä. Ilmeisesti helman tms. reunassa tai nurkkauksessa on ollut spiraaliristikkoristelua sekä ruusukekoriste. Maatuneen kankaan tms. jäänteitä havaittiin tummempana alueena myös haudan NNW-reunalta. SSE-reunalla oli keskiosassa myös tummia, hiiltyneitä, pituussuuntaisia laikkuja. Haudan keskivaiheilla ( x= noin 130 -150 cm ) oli leveän, ristikkopunoskoristeisen puukon tupen osia, sekä siihen liittynyt veitsi. Puukko tuppeineen löytyi haudan NNW-reunalta, tupen kärki kohti WSW-osaa. NNW-reunassa sijaisi myös hopearaha. Haudan WSW-päästä löytyi hiukan spiraalia ( SSE-reunalla ). Lisäksi haudan keskeltä, WSW-päästä löytyi spiraalinauhaa, sekä haudan leveysuuntaisesti rautatankoa tms. Haudan päässä oli paksua spiraalinauhaa, johon on liittynyt ruskeaa, villatoimikasta. Maatunutta puun jäännöistä oli myös aivan haudan lounaisnurkassa. ( Kartta nro 15).

Hautauson alapuolella oli puhdasta hiesua sekä kalliota, jonka liepeillä oli soraista hiekkaa. Hautakuoppa on ollut hyvin matala, ja se on sijainnut aivan NNW-puolen kallion vieressä, osin kallion päällä. ( Kartta nro 9 ). Haudan löytötason täytemaassa oli kvartsin paloja, muutama saviastian pala, hiilen siruja, sekä pari luun sirua. Haudassa ei ollut koruja, mutta kankaan jäänteiden perusteella vainaja on ollut nainen. Spiraalikoristeet ja kankaan jäänteet olivat heikosti säilyneet ohuessa hautakerroksessa. Löytöjen konservoinnin suoritti FK Ulla Lähdesmäki.

## 5.6. Havainnot profiileista

Kaivausalueelle jätettiin pohjoisluodereunalle noin 20 cm:n levyinen profiilikaista-alue, joka on osa vuonna 1987 jätettyä eteläkaakko-reunan profiilia. Eteläkaakkoprofiili on saatu kaivannon reunasta, samoin länsilounaisprofiili  $x=20$  ja itäkoillisprofiili  $x=36$ . Itäkoillisprofiili ja länsilounasprofiili  $x=26$  on saatu  $y$ -akselin suuntaisesta profiilikaistasta. ( Kartta nro 3 ).

Pohjoisluodeprofiili -  $y=24$ : Pinnan korkeus oli + 19.08 metriä. Profiilin paksuus oli noin 35 cm. Humus- ja turvekerroksen paksuus oli noin 12 cm. Sen alla oli kuivaa, tuhkapitoista, kivistä hiekkaa noin 11 - 20 cm, seassa oli hiukan tiilimurskaa ja tiilen paloja. Alla oli puhdas, kivinen hieno hiekka. ( Kartta nro 13 ).

Pohjoisluodeprofiili -  $y=32$ : Profiilin pinta vietti länsilounaaseen. Pinnan korkeus vaihteli + 18.60 - 19.64 metriin, profiilin paksuus oli noin 35 cm, vaihdellen 20 - 60 cm:iin. Turvekerros oli ohut, noin 5 cm paksu. Ruuduissa 30 - 36/32 oli turvekerroksen alla paksuhko noki- maakerros, jossa oli myös kiveystä. Paikoin oli erotettavissa tummempia hiilimaa-alueita. Ruuduissa 26 - 30/32 alkoi turpeen alapinnasta vahva hiilimaakerros, sekä kiveystä. Ruudun 26-28/32 ENE-päässä oli pari kiveä irrallisena päällekkäin. Kohdassa oli sekundäärirakenteena haudattu rautalankaa, laakean kiven ympärille kiedottuna, matalaan kuoppaan. Ilmeisesti kaivuun yhteydessä nokipitoista maa-ainesta on kasattu ruudun 28-30/32 ENE-päässä erottuvaksi kohoumaksi. Hiili- tai noki- maakerroksen jälkeen profiilissa erottui puhdasta hiekkaa, sekä paikoin kallion pintaa. Ruudun 24 - 26/32 profiilissa todettiin hiukan sekundääristä tiilimurskaa. ( Kartta nro 13 ).

Eteläkaakkoprofiili -  $y=32$ : Pinnan korkeus oli + 18.66 - 18.78 metriä. Paksuimmillaan profiili oli noin 30 cm. Noin 12 cm:n turvekerroksen alla oli hiilipitoista kulttuurikerrosta, jossa oli lohjenneita kiviä. Alinna oli noin 3 cm noenvärjäämää hiekkaa ja sen alla kalliota. ( Kartta nro 14 ).

Eteläkaakkoprofiili -  $y=40$ : Profiili vietti kohti WSW-reunaa. Pinnan korkeus vaihteli + 17.60 - 19.20 metriin. Profiilin paksuus oli noin 20 - 40 cm. Turvekerros oli ohuehko, paksuten kuitenkin hiukan WSW-osissa. Ruuduissa 32 - 36/40 oli kallion nypylää. Sen ENE-puolella

oli turvekerroksen alla nokimaata, sekä paikoin tummempaa hiilimaata. Kallion reunalla nokipitoinen kerros jatkui syvemmälle. Nokimaa muuttui profiilin pohjaosissa puhtaaksi, kiviseksi hiesuksi. Ruuduissa 28 - 32/40 oli turpeen alla harmahtavaa, kivistä tuhkamaata, joka muuttui pohjatasossa puhtaaksi hiekaksi. Ruudussa 26-28/40 profiili ulottui hiukan syvemmälle, maa oli tuhkapitoista ja kivistä. Profiilikaistan  $x=26$  länsipuolella oli myös nokimaata turvekerroksen alla, tosin ohuemmin. WSW-päässä oli nokimaata ja lohjennutta, irrallista kiviainesta aina kallion pintaan asti. Muualla pohjatasossa alkoi puhdas hiekkakerros. Profiilissa ei todettu yhtenäisempää kenttäkiveystä. ( Kartta nro 14 ).

Itäkoillisprofiili -  $x=36$ : Profiili vietti loivasti SSE-reunaa kohti. Pinnan korkeus oli + 19.03 - 19.65 metriä. Profiilin paksuus vaihteli 20 - 40 cm:iin. Turvekerros oli ohut, vain pari senttiä. Sen alla erotettiin kivinen nokimaakerros. Paikoin profiilissa oli tummempia hiilimaa- laikkuja. Yhtenäisempää kiveystä oli profiilin NNW-päässä. Profiilin pohjassa oli hiukan noen värjäämää hiekkaa, joka muuttui puhtaaksi hiekaksi tai hiesuksi. Pohjassa oli paljastunut myös laajoja kallio-alueita. ( Kartta nro 12 ).

Itäkoillisprofiili -  $x=26$ : Profiili vietti loivasti SSE-reunaa kohti. Profiilin paksuus oli noin 35 cm, pinnan korkeus vaihteli + 18.00 - 18.70 metriin. Turvekerroksen alla alkoi ruuduissa 26/32 - 36 nokimaakerros, jossa todettiin tiheää kenttäkiveystä ja paikoin hiilimaata. Vahvassa kulttuurikerroksessa todettiin savitiivistettä tms. profiilin NNW-osassa. Ruuduissa 26/36 - 40 oli turpeen alla vaaleampaa, harmahtavaa tuhkamaata, jossa ei todettu yhtenäistä kiveystä. Pohjakerros oli puhdasta hiesua tai hiekkaa. Paikoin erottui kallion pintaa, yhtenäisemmin profiilin SSE-puolella. ( Kartta nro 12 ).

Länsilounasprofiili -  $x=26$ : ( ks. edellinen kappale ). Turvekerroksen alla ruuduissa 26/32 - 36 todettiin vahvaa hiilimaata, sekä kiveystä. Ruuduissa 26/36 -40 turvekerroksen alla oli paksu, vaalea tuhka-kerros, jossa oli kiviä, muttei yhtenäisempää kiveystä. Pohjassa paljastui laajoilla alueilla kalliota, jonka pinnalla oli ruuduissa 26/34-36 noen värjäämää maata, muualla puhdasta hiekkaa. Paikoin pohjakerros muodostui puhtaasta hiekasta. ( Kartta nro 11 ).

Länsilounasprofiili -  $x=20$ : Profiili vietti hiukan SSE-reunaa kohti.

Pinnan korkeus vaihteli + 17.65 - 18.47 metriin, ja profiilin paksuus 10 - 40 cm:iin. Profiilin NNW-päässä oli laakeaa kalliota. Turvekerros oli ohuehko. Sen alla oli tuhkamaakerros, jossa oli kallion reunalla hiilimaa-alueita. Ruuduissa 20/35 - 39 oli tiheää kiveystä pie-nehköistä, lohjenneista kivistä. Kiveyksessä erottui paikoin tummempia hiilimaa-alueita. Kiveys rajottui pohjaosassa kallion pintaan, tai hiukan noen värjäämään hiekkaan. SSE-päässä oli kalliota profiilin koko paksuudelta. ( Kartta nro 11 ).

Turussa 6.4.1989

*Tuula Pitkän*

Tuula Pitkänen

Kaivauksen valvoja:

Prof. Unto Salo



## LÄHDELUETTELO

## PAINAMATTOMAT LÄHTEET

## Arkistolähteet:

Turun yliopiston arkeologian arkisto

- Bergström 1985a M. Bergström, Raisio, Ihala, Linnasmäki. Linnavuoren koekaivaus 1985.
- Bergström 1985b M. Bergström, Raisio, Ihala, Siiri 2. Rautakautisen muinaisjäännöksen koekaivaus 1985.
- Bergström 1985c M. Bergström, Raisio, Ihala, Siiri 1. Rautakautisen polttokalmiston koekaivaus 1985.
- Brusila 1977 H. Brusila, Kiinteät muinaisjäännökset Raision kaupungin alueella. Heljä Brusila 1977.
- Pitkänen 1987 T. Pitkänen, Raisio, Ihala, Siiri 1., Rautakautisen polttokenttäkalmiston tutkimuskaivaus. Tuula Pitkänen 1987.
- Pitkänen 1988 T. Pitkänen, Raisio, Ihala, Siiri 1., Polttokenttäkalmiston tutkimuskaivaus. Kenttätösuunnitelma. Tuula Pitkänen 1988.

## Käytetyt kartat:

Raision kaupungin tekninen virasto/kaavoitusosasto

Asemakaava, Raisio, Siiri, kaupunginosa: 7( Ihala ), 1:1 000.

Peruskartta 1043 09 TURKU, 1:20 000.

Pintamaalajit, 1:10 000.

Raision kaavakartan pohjakartta, nro:6423, 1:1 000.

## PAINETUT LÄHTEET

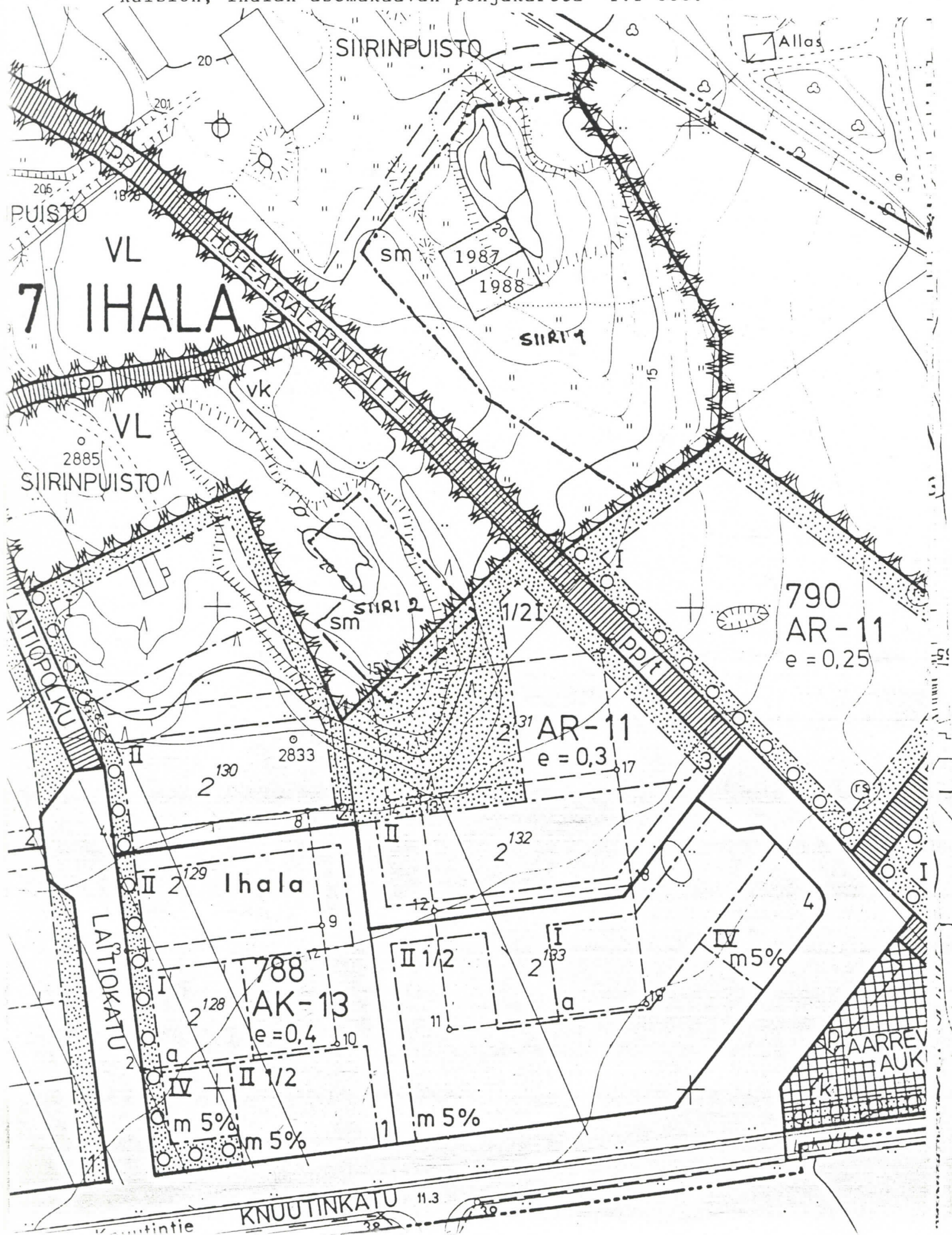
Koulun värikuvakasvio 1964, toim. Heikki Väänänen. Porvoo 1964.

## LIITTEET 1 - 8

- LIITE 1, ( 1 kpl ) Siiri 1.:n kaivausalueet vuonna 1987 ja 1988.  
Raision, Ihalan asemakaavan pohjakartta 1:1 000.
- LIITE 2, ( 2 kpl ) Esinedokumentointilehti.  
Sekundäärilöydöt.
- LIITE 3, ( 1 kpl ) Maanäytteet.
- LIITE 4, ( 6 kpl ) Fosfaattinäytteet.
- LIITE 5, ( 3 kpl ) Hiilinäytteet.
- LIITE 6, ( 1 kpl ) Karttaluettelo.
- LIITE 7, ( kpl ) Valokuvaluettelo.
- LIITE 8, ( 5 kpl ) Valokuvat.

Siiri 1.:n kaivausalueet vuonna 1987 ja 1988

Raision, Ihalan asemakaavan pohjakartta 1:1 000.



RAISIO, IHALA,

RUUTU:

SIIRI 1., v. 1988

OSA-ALUE:

Rautakautisen polttokenttäkalmiston  
tutkimuskaivaus

KONTEKSTI:

LÖYTÖ	MÄÄRÄ	SEULA	LÖYTÖSUHDE	HUOMAUTUKSET
HOPEAES:				
PRONSSIES:				
SPIRAALIT				
KETJUA				
SULANUTTA PRONSSIA				
RAUTAES:				
NIITIT, NIITTINAULAT				
NAULAT				
KARNEOLI, TMS. HELMI				
LASIMASSAHELMI				
SAVIMASSAHELMI				
KERAMIikka:				
SAVITIIVISTE				
PALANUT SAVIAINES				
KIVIESINE:				
ISKOS				
RAUTAKUONA				
LUUESINE				
PALANUT LUUAINES				
MUU:				
SEKUNDAÄRIAINES:				
NÄYTTEET				
HUOMIOITAVAA:				

SEKUNDÄÄRILÖYDÖT:Pintakrs:

- R:26/24-26, x=0-50: 4 oranssia tiilen palaa.
- R:26/28-30, x=0-50: 3 tiilen palaa.
- R:28-30/34-36, iso rautarengas ( merinantopylvästä tms. ); Ø n. 185 mm, tanko lattea; 19 x 8 mm.

1.krs:

- R:24-26/32-34, x=0-60, y=140-200: kupari tms. nauhaa; Ø 2.8 mm, pituus 150 mm.
- R:26/24-26, x=koko leveys, y=100-200: 14 tiilen palaa.
- R:24-26/34-36, x=0-60, y=0-70: 5 tiilen palaa, yhdessä loivan pyöreä taite, yhdessä kulmaa.
- R:24-26/36-38, x=120-170, y=0: kupari tms. tankoa taitettuna; Ø 3 mm, 95 x 74 mm.(Päässä leikkurin kulmikas jälki.)
- R:26/30-32, y=100: 36 tiilen sirua.
- R:26-28/38-40, x=0-100, y=0-100: 2 laastin tms. vaaleaa palaa.
- R:32-34/38-40, x=0-70, y=0-100: tiilen pala; punertavaa saviainesta, yksi suora pinta (astiasta ?).
- R:34-36/36-38, x=0-160, y=100-200: 2 laastin palaa.

2.krs:

- R:26/28-30, y=0-100: 2 tiilen palaa.

NNW-profiili:

- R:24-26/32-34, ( 3.krs ): 2 tiilen palaa.

MAANÄYTTEET:

1. R:34-36/38-40, 1.krs:n pohjaosa, x=100, y=150-200.  
Hiilipitoisesta maasta, kivien välistä. 10.6.1988.
2. R:26-28/38-40, 1.krs, x=50-100, y=0-50. Humuspitoista,  
nokista maata, kiveyksen pinnalta ja väleistä. 14.6.1988.
3. R:28-30/32-34, 1.krs, x=150-200, y=200. Vahvaa hiilimaata.  
15.6.1988.
4. R:20-22/36-38, 1.krs, x=140-170, y=150-200. Hiukan nokipi-  
toista maata, runsaasti rapautunutta kiveä. 20.6.1988.
5. R:30-32/32-34, 2.krs, x=160-200, y=160-200. Hiukan pinnalta  
nokipitoista maata, joka muuttui ruskeaksi, värjäytyneeksi  
hiekkaksi. 23.6.1988.
6. R:28-30/34-36, 2.krs, x=50-100, y=0-70. Vahvaa hiilimaata  
soikean kiveyksen länsipuolelta. 23.6.1988.
7. R:26-28/38-40, 2.krs, ruudun keskivaiheilta. Ruskeaa, hiukan  
tuhkapitoista kulttuurimaata ruumishautaa peittävään kiveyksen  
keskiosan kivien väleistä. 27.6.1988.
8. R:22-24/32-34, 2.krs, x=n.100, y=n.150, kallion reunan länsi-  
puoli. Nokista, hiilensiruja sisältynyttä maata kiveyksen pin-  
nalta. 28.6.1988.
9. R:28-30/32-34, 3.krs, x=80-120, y=50-70. Vahvaa hiilipitois-  
ta maata, kiveyksen eteläreuna. 1.7.1988.
10. R:26-28/34-36, 3.krs, x=100-120, y=100-140, Vahvaa hiilipitois-  
ta maata kiveyksestä. 4.7.1988.
11. R:26-28/38-40, 3.krs, ruumishautaa peittäneen kiveyksen alta.  
Ruskeaa kulttuurimaata. 5.7.1988.
12. R:26-28/38-40, 3.krs, ruumishaudan täytemaasta. Ruskeaa, hii-  
len siruja sisältävää hiekkää. 7.7.1988.

FOSFAATTINÄYTTEET:Vuoden 1987 kaivausalueen profiilikaista x=261.Kerros:

1. 26/24	4. 26/27	7. 26/30
2. 26/25	5. 26/28	8. 26/31
3. 26/26	6. 26/29	9. 26/32

- otettu 6.6.1988

2.Kerros:

1. 26/24	4. 26/27	7. 26/30
2. 26/25	5. 26/28	8. 26/31
3. 26/26	6. 26/29	9. 26/32

- otettu 13.6.1988

3.Kerros:

1. 26/24	4. 26/27	7. 26/30
2. 26/25	5. 26/28	8. 26/31
3. 26/26	6. 26/29	9. 26/32

- otettu 17.6.1988

Pohjakerros:

1. 26/24	4. 26/27	7. 26/30
2. 26/25	5. 26/28	8. 26/31
3. 26/26	6. 26/29	9. 26/32

- otettu 21.6.1988

10. 26/29, pohjakerrokseen tehdyn koekuoppa 3:n hiekkakerroksesta.

- otettu 21.6.1988

1.Kerros:Y-suuntaisen profiilikaistan x=26 itäpuoli

1. 36/32	4. 36/35	7. 36/38
2. 36/33	5. 36/36	8. 36/39(kiven W-puoli)
3. 36/34	6. 36/37	9. 36/40
10. 35/32	13. 35/35	15. 35/38 kiven päältä
11. 35/33	14. 35/36	16. 35/39
12. 35/34	- 35/37=kallio	17. 35/40
18. 34/32	21. 34/35	- 34/38=kallio
19. 34/33	22. 34/36(kallion pinta)	- 34/39=kallio
20. 34/34	23. 34/37 "	- 34/40=kallio
24. 33/32	26. 33/35	- 33/38=kallio
- 33/33=kivi	27. 33/36	- 33/39=kallio
25. 33/34	28. 33/37	- 33/40=kallio
29. 32/32	32. 32/35	35. 32/38
30. 32/33	33. 32/36	36. 32/39
31. 32/34	34. 32/37	37. 32/40
38. 31/32	41. 31/35	43. 31/38
39. 31/33	42. 31/36	44. 31/39
40. 31/34	- 31/37=puu	45. 31/40
46. 30/32	49. 30/35	52. 30/38
47. 30/33	50. 30/36	53. 30/39
48. 30/34	51. 30/37	54. 30/40
55. 29/32	58. 29/35	61. 29/38
56. 29/33	59. 29/36	62. 29/39
57. 29/34	60. 29/37	63. 29/40
- 28/32=kivi	66. 28/35	69. 28/38
64. 28/33	67. 28/36	70. 28/39
65. 28/34	68. 28/37	71. 28/40
		-otettu 9.6.1988
72. 27/32	75. 27/35	78. 27/38
73. 27/33	76. 27/36	79. 27/39
74. 27/34	77. 27/37	80. 27/40
81. 26/32	84. 26/35	87. 26/38
82. 26/33	85. 26/36	88. 26/39
83. 26/34	86. 26/37	89. 26/40

y-suuntaisen profiilikaistan x=26 länsipuoli

90. 26/32	93. 26/35	96. 26/38
91. 26/33	94. 26/36	97. 26/39
92. 26/34	95. 26/37	98. 26/40
99. 25/32	102. 25/35	105. 25/38
100. 25/33	103. 25/36	106. 25/39
101. 25/34	104. 25/37	107. 25/40
108. 24/32	111. 24/35	114. 24/38
109. 24/33	112. 24/36	115. 24/39
110. 24/34	113. 24/37	116. 24/40
117. 23/32	119. 23/35	122. 23/38
118. 23/33	120. 23/36	123. 23/39
- 23/34=kivi	121. 23/37	124. 23/40



125. 22/32	128. 22/35	131. 22/38
126. 22/33	129. 22/36	132. 22/39
127. 22/34	130. 22/37	133. 22/40
134. 21/32	137. 21/35	140. 21/38
135. 21/33	138. 21/36	141. 21/39
136. 21/34	139. 21/37	142. 21/40
- 20/32=kallio	143. 20/35	146. 20/38
- 20/33=kallio	144. 20/36	147. 20/39
- 20/34=kallio	145. 20/37	148. 20/40

-otettu 10.6.1988

2.Kerros:Y-suuntaisen profiilikaistan x=26 itäpuoli

1. 36/32 kallion W-puoli	4. 36/35	7. 36/38
2. 36/33	5. 36/36	8. 36/39
3. 36/34	6. 36/37	9. 36/40
10. 35/32	13. 35/35 kallion pinta	- 35/38=kallio
11. 35/33	14. 35/36	15. 35/39
12. 35/34	15. 35/37=kallio	16. 25/40
17. 34/32	20. 34/35	- 34/38=kallio
18. 34/33	- 34/36=kallio	- 34/39=kallio
19. 34/34	- 34/37=kallio	- 34/40=kallio
21. 33/32	24. 33/35	- 33/38=kallio
22. 33/33	- 33/36=kallio	- 33/39=kallio
23. 33/34	- 33/37=kallio	- 33/40=kallio
25. 32/32	28. 32/35	31. 32/38
26. 32/33	29. 32/36	32. 32/39
27. 32/34	30. 32/37	33. 32/40
34. 31/32	37. 31/35	- 31/38=puu
35. 31/33	38. 31/36	40. 31/39
36. 31/34	39. 31/37	41. 31/40
42. 30/32	45. 30/35	48. 30/38
43. 30/33	46. 30/36	49. 30/39
44. 30/34	47. 30/37	50. 30/40
51. 29/32	54. 29/35	57. 29/38
52. 29/33	55. 29/36	58. 29/39
53. 29/34	56. 29/37	59. 29/40
60. 28/32kiven S-puoli	63. 28/35	66. 28/38
61. 28/33	64. 28/36	67. 28/39
62. 28/34	65. 28/37	68. 28/40
69. 27/32	72. 27/35	75. 27/38
70. 27/33	73. 27/36	76. 27/39
71. 27/34	74. 27/37	77. 27/40
78. 26/32	81. 26/35	84. 26/38
79. 26/33	82. 26/36	85. 26/39
80. 26/34	83. 26/37	86. 26/40

Y-suuntaisen profiilikaistan x=26 länsipuoli

87.	26/32	90.	26/35	93.	26/38	
88.	26/33	91.	26/36	94.	26/39	
89.	26/34	92.	26/37	95.	26/40	
96.	25/32	99.	25/35	102.	25/38	
97.	25/33	100.	25/36	103.	25/39	
98.	25/34	101.	25/37	104.	25/40	
105.	24/32	108.	24/35	111.	24/38	
106.	24/33	109.	24/36	112.	24/39	
107.	24/34	110.	24/37	113.	24/40	
114.	23/32	117.	23/35	120.	23/38	
115.	23/33	118.	23/36	121.	23/39	
116.	23/34	119.	23/37	122.	23/40	
123.	22/32	126.	22/35	129.	22/38	
124.	22/33	127.	22/36	130.	22/39	
125.	22/34	128.	22/37	131.	22/40	
132.	21/32	135.	21/35	138.	21/38	
133.	21/33	136.	21/36	139.	21/39	
134.	21/34	137.	21/37	140.	21/40	
141.	20/32	kallion E-osa	144.	20/35	147.	20/38
142.	20/33	"	145.	20/36	148.	20/39
143.	20/34	"	146.	20/37	149.	20/40

-otettu 20.- 22.6.1988

3.Kerros:Y-suuntaisen profiilikaistan x=26 itäpuoli

1.	36/32	4.	36/35	7.	36/38
2.	36/33	5.	36/36	8.	36/39
3.	36/34	6.	36/37	9.	36/40
10.	35/32	13.	35/35	-	35/38=kallio
11.	35/33	14.	35/36	-	35/39=kallio
12.	35/34	-	35/37=kallio	15.	35/40
16.	34/32	19.	34/35	-	34/38=kallio
17.	34/33	-	34/36=kallio	-	34/39=kallio
18.	34/34	-	34/37=kallio	-	34/40=kallio
20.	33/32	23.	33/35	-	33/38=kallio
21.	33/33	-	33/36=kallio	-	33/39=kallio
22.	33/34	-	33/37=kallio	-	33/40=kallio
24.	32/32	27.	32/35	-	32/38=kallio
25.	32/33	28.	32/36	-	32/39=kallio
26.	32/34	29.	32/37	30.	32/40
31.	31/32	34.	31/35	-	31/38=puu
32.	31/33	35.	31/36	37.	31/39
33.	31/34	36.	31/37	38.	31/40
39.	30/32	42.	30/35	45.	30/38
40.	30/33	43.	30/36	46.	30/39
41.	30/34	44.	30/37	47.	30/40
48.	29/32	51.	29/35	54.	29/38
49.	29/33	52.	29/36	55.	29/39
50.	29/34	53.	29/37	56.	29/40

57.	28/32	60.	28/35	63.	28/38
58.	28/33	61.	28/36	64.	28/39
59.	28/34	62.	28/37	65.	28/40
66.	27/32	69.	27/35	72.	27/38
67.	27/33	70.	27/36	73.	27/39
68.	27/34	71.	27/37	74.	27/40
75.	26/32	78.	26/35	81.	26/38
76.	26/33	79.	26/36	82.	26/39
77.	26/34	80.	26/37	83.	26/40

-otettu 29.-30.6.1988

Y-suuntaisen profiilikaistan x=26 länsipuoli

84.	26/32	87.	26/35	90.	26/38
85.	26/33	88.	26/36	91.	26/39
86.	26/34	89.	26/37	92.	26/40
93.	25/32	96.	25/35	99.	25/38
94.	25/33	97.	25/36	100.	25/39
95.	25/34	98.	25/37	101.	25/40
102.	24/32	105.	24/35	108.	24/38
103.	24/33	106.	24/36	109.	24/39
104.	24/34	107.	24/37	110.	24/40
111.	23/32	114.	23/35	117.	23/38
112.	23/33	115.	23/36	118.	23/39
113.	23/34	116.	23/37	119.	23/40
120.	22/32	123.	22/35	126.	22/38
121.	22/33	124.	22/36	127.	22/39
122.	22/34	125.	22/37	128.	22/40
129.	21/32	132.	21/35	135.	21/38
130.	21/33	133.	21/36	136.	21/39
131.	21/34	134.	21/37	137.	21/40
138.	20/32kallion E-osa	141.	20/35	144.	20/38
139.	20/33 "	142.	20/36	145.	20/39
140.	20/34 "	143.	20/37	146.	20/40

-otettu 4.7.1988

Pohjakerros:

Y-suuntaisen profiilikaistan itäpuoli

1.	36/32kallion reuna-	36/35=kallio	-	36/38=kallio	
2.	36/33	3.	36/36	5.	36/39
-	36/34=kallio	4.	36/37kallion kolo	6.	36/40juuresta WSWæen
7.	35/32	9.	35/35	-	35/38=kallio
8.	35/33kallionreuna	10.	35/36kallion reuna	11.	35/39kallion reuna
-	35/34=kallio	-	35/37=kallio	12.	35/40kiven reuna
13.	34/32	16.	34/35	-	34/38=kallio
14.	34/33	-	34/36=kallio	-	34/39=kallio
15.	34/34	-	34/37=kallio	-	34/40=kallio
17.	33/32	20.	33/35	-	33/38=kallio
18.	33/33	21.	33/36	-	33/39=kallio
19.	33/34	-	33/37=kallio	-	33/40=kallio
22.	32/32	25.	32/35	-	32/38=kallio
23.	32/33	26.	32/36	-	32/39=kallio
24.	32/34	-	32/37=kallio	27.	32/40

-	31/32	29.	31/35	-	31/38=puu
28.	31/33	30.	31/36	32.	31/39
-	31/34=kallio	31.	31/37	33.	31/40
34.	30/32	37.	30/35	40.	30/38
35.	30/33	38.	30/36	41.	30/39
36.	30/34	39.	30/37	42.	30/40
43.	29/32	46.	29/35	49.	29/38
44.	29/33	47.	29/36	50.	29/39
45.	29/34	48.	29/37	51.	29/40
52.	28/32	55.	28/35	58.	28/38
53.	28/33	56.	28/36	59.	28/39
54.	28/34	57.	28/37	60.	28/40
61.	27/32	63.	27/35	-	27/38=kallio
62.	27/33	64.	27/36	66.	27/39
-	27/34=kallio	65.	27/37	67.	27/40
68.	26/32	71.	26/35	73.	26/38
69.	26/33	72.	26/36	74.	26/39
70.	26/34	-	26/37=kallio	75.	26/40

-otettu 5.-6.7.1988

Y-suuntaisen profiilikaistan länsipuoli

76.	26/32	79.	26/35	82.	26/38
77.	26/33	80.	26/36	83.	26/39
78.	26/34	81.	26/37kallionpinta	84.	26/40
85.	25/32	88.	25/35	91.	25/38
86.	25/33	89.	25/36	92.	25/39
87.	25/34	90.	25/37	93.	25/40
94.	24/32	95.	24/35	98.	24/38
-	24/33=kallio	96.	24/36	99.	24/39
-	24/34	97.	24/37	100.	24/40
101.	23/32	104.	23/35	107.	23/38
102.	23/33	105.	23/36	108.	23/39
103.	23/34	106.	23/37	109.	23/40
110.	22/32	113.	22/35	116.	22/38
111.	22/33	114.	22/36	117.	22/39
112.	22/34	115.	22/37	118.	22/40
119.	21/32	122.	21/35	125.	21/38
120.	21/33	123.	21/36	126.	21/39
121.	21/34	124.	21/37	127.	21/40
128.	20/32kallion reuna	131.	20/35	134.	20/38
129.	20/33"	132.	20/36	135.	20/39
130.	20/34"	133.	20/37	136.	20/40

-otettu 7.7.1988

LIET:

06/36-38, 1.krs, x=0-160, y=100-200. 6.99 g.  
 06/36-38, 1.krs, x=140-200, y=100-200. 11.06 g.  
 06/38-40, 1.krs, x=120, y=65. 12.20 g.  
 06/38-40, 1.krs, x=150-200, y=0-50. 22.10 g.  
 02/34-36, 1.krs, x=100-150, y=0-70. 5.70 g.  
 00/34-36, 1.krs, x=150-200, y=0-70. 4.11 g.  
 08/34-36, 1.krs, x=20-100, y=70-140. 3.74 g.  
 06/32-34, 2.krs, koko ruudun alueelta . 4.54 g.  
 06/36-38, 2.krs, x=100-150, y=0-70. 6.69 g.  
 06/36-38, 2.krs, x=150-200, y=140-200. 10.60 g.  
 06/38-40, 2.krs, x=150-200, y=100-200. 2.15 g.  
 06/38-40, 2.krs, x=50-140, y=80-140. 13.46 g.  
 04/34-36, 2.krs, x=100-150, y=70-140. 5.12 g.  
 04/38-40, 2.krs, x=0-70, y=100-200. 4.92 g.  
 02/32-34, 2.krs, pitkänomaisen kiveys, 2.56 g.  
 02/34-36, 2.krs, x=0-50, y=0-70 - r:28-30/34-36, 2.krs,  
 0200, y=0-70, soikea kiveys. 18.87 g.  
 02/34-36 - r:28-30/34-36, 2.krs, kivikehä. 11.95 g.  
 02/34-36, 2.krs, x=50-100, y=0-70. 6.35 g.  
 02/34-36, 2.krs, x=100-150, y=0-70. 5.56 g.  
 02/38-40, 2.krs, x=0-70, y=100-200. 1.30 g.  
 00/32-34, 2.krs, x=195, y=20. 4.31 g.  
 00/34-36, 2.krs, x=50-100, y=70-140,  
 00/34-36, 2.krs, x=100-150, y=0-70, yht. 13.08 g.  
 00/34-36, 2.krs, x=100-170, y=140-200.  
 00/36-38, 2.krs, x=150-200, y=0-200. 2.67 g.  
 08/32-34, 2.krs, x=20-90, y=145-200. 5.04 g.  
 08/34-36, 2.krs, x=20-100, y=0-70. 4.30 g.  
 08/34-36, 2.krs, x=20-100, y=70-140. 2.88 g.  
 08/34-36, 2.krs, x=100-150, y=0-70. 9.32 g.  
 08/34-36, 2.krs, x=100-150, y=70-140. 3.18 g.  
 08/34-36, 2.krs, x=150-200, y=0-70. 2.21 g.  
 08/36-38, 2.krs, x=150-200, y=0-100. 1.19 g.  
 04/32-34, 2.krs, x=150-200, y=100-200. 2.61 g.  
 04/34-36, 2.krs, koko ruudun alueelta. 2.43 g.  
 04/36-38, 2.krs, x=0-100, y=0-100. 3.50 g.  
 04/36-38, 2.krs, x=100-200, y=100-200. 5.41 g.  
 02/32-34, 2.krs, x=30-140, y=150-200. 6.72 g.

## HIILINÄYTT

1. R:34-
2. R:34-
3. R:34-
4. R:34-
5. R:30-
6. R:28-
7. R:26-
8. R:34-
9. R:34-
10. R:34-
11. R:34-
12. R:34-
13. R:32-
14. R:32-
15. R:30-
16. R:30-  
x=140-
17. R:30-
18. R:30-
19. R:30-
20. R:30-
21. R:28-
22. R:28-
23. R:28-
24. R:28-
25. R:28-
26. R:26-2
27. R:26-2
28. R:26-2
29. R:26-2
30. R:26-2
31. R:26-2
32. R:26-2
33. R:22-2
34. R:22-2
35. R:22-2
36. R:22-2
37. R:20-2

38. R:20-22/34-36, 2.krs, x=20-100, y=0-100. 6.91 g.
39. R:20-22/34-36, 2.krs, x=150-200, y=100-200. 2.83 g.
40. R:20-22/36-38, 2.krs, koko ruudun alueelta. 3.39 g.
41. R:20-22/38-40, 2.krs, x=0-100, y=0-200. 17.20 g.
42. R:20-22/38-40, 2.krs, x=100-200, y=0-200. 13.11 g.
43. R:34-36/32-34, 3.krs, koko ruudun alueelta. 3.50 g.
44. R:34-36/36-38, 3.krs, x=150-200, y=100-200. 1.42 g.
45. R:34-36/38-40, 3.krs, kahden ison kiven alta. 10.50 g.
46. R:34-36/38-40, 3.krs, x=20-200, y=80-200. 6.91 g.
47. R:32-34/32-34, 3.krs, x=100-150, y=0-180. 1.50 g.
48. R:32-34/34-36, 3.krs, x=0-50, y=0-100. 4.00 g.
49. R:32-34/34-36, 3.krs, x=100-150, y=0-100. 4.78 g.
50. R:30-32/34-36, 3.krs, x=0-50, y=0-70. 2.92 g.
51. R:30-32/34-36, 3.krs, x=0-50, y=140-200. 4.01 g.
52. R:30-32/34-36, 3.krs, x=50-100, y=0-140. 1.83 g.
53. R:30-32/34-36, 3.krs, x=100-150, y=140-200. 2.07 g.
54. R:30-32/36-38, 3.krs, x=0-100, y=0-100, männyn vieressä olleen ison kiven ympäriltä. 3.97 g.
55. R:30-32/36-38, 3.krs, x=100-150, y=0-100. 20.20 g.
56. R:30-32/36-38 - 30-32/38-40 rajalta, 3.krs, puun kaakkoispuoli. 2.20 g.
57. R:30-32/38-40, 3.krs, x=90, y=150. 6.59 g.
58. R:28-30/32-34, 3.krs, x=150-200, y=0-180. 3.16 g.
59. R:28-30/34-36, 3.krs, x=0-50, y=0-100. 2.58 g.
60. R:28-30/34-36, 3.krs, x=150-200, y=70-140. 3.34 g.
61. R:28-30/34-36, 3.krs, x=150-200, y=140-200. 3.66 g.
62. R:28-30/36-38, 3.krs, x=150-200, y=0-100. 2.13 g.
63. R:28-30/38-40, 3.krs, x=100-200, y=0-200. 15.10 g.
64. R:26-28/32-34, 3.krs, x=0-150, y=0-180. 3.64 g.
65. R:26-28/34-36, 3.krs, x=20-100, y=0-100. 9.60 g.
66. R:26-28/34-36, 3.krs, x=100-150, y=100-200. 2.54 g.
67. R:26-28/34-36, 3.krs, x=150-200, y=0-150. 6.30 g.
68. R:26-28/34-36, 3.krs, x=150-200, y=100-200. 2.80 g.
69. R:26-28/34-36, 3.krs, pohjan tarkistus, isojen kivien alta. 1.68 g.
70. R:22-24/34-36, 3.krs, x=0-70, y=0-100. 4.23 g.
71. R:22-24/36-38, 3.krs, x=150-200, y=0-100. 5.00 g.
72. R:22-24/36-38, 3.krs, x=100-200, y=0-200. 4.58 g.
73. R:20-22/32-34, 3.krs, x=30-80, y=100-180. 25.06 g.
74. R:20-22/32-34 - 20-22/34-36, 3.krs, kallion reunasta. 4.79 g.

75. R:20-22/36-38, 3.krs, x=50-100, y=0-200. 3.99 g.  
76. R:20-22/36-38, 3.krs, x=150-200, y=100-200. 2.78 g.  
77. R:20-22/38-40, 3.krs, x=50-100, y=0-200. 30.34 g.

C<sub>14</sub>-analyysiä varten lähetettiin Helsingin yliopiston radiohiili-laboratorioon hiilinäytteet nro:t 2. ja 22. - 24.



KARTTALUETTELO:

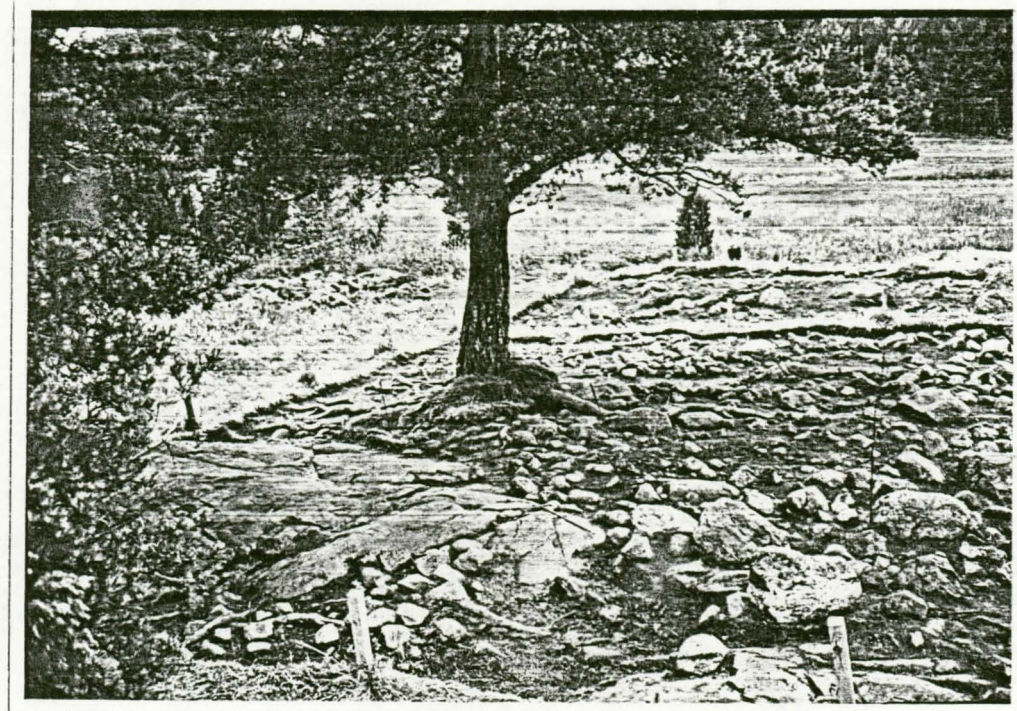
1. Ote peruskartasta 1043 09 TURKU, kaivausalueen sijainti, 1:20 000.
2. Yleiskartta, kaavakartan pohjakartta nro 6423, 1:1 000.
3. Yleiskartta kaivausalueesta, 1:100.
4. Näytteenottokartta, 1:50.
5. Pintavaa'ituskartta, 1:50.
6. Pintataso, 1:20.
7. Taso 1., 1:20.
8. Taso 2., 1:20.
9. Taso 3. eli pohjataso sekä pohjalle kaivetut koekuopat, 1:20.
10. Vuoden 1987 profiilikaista x=26, tasot: pinta - 3., 1:20.
11. Länsilounasprofiilit x=20, x=26, 1:20.
12. Itäkoillisprofiilit x=26, x=36, 1:20.
13. Pohjoisluodeprofiilit y=32, y=24, 1:20.
14. Eteläkaakkoprofiilit y=40, y=32, 1:20.
15. Ruumishaudan löytötaso, 1:5.

sekä löytökartat kopioituina kartoista nro:

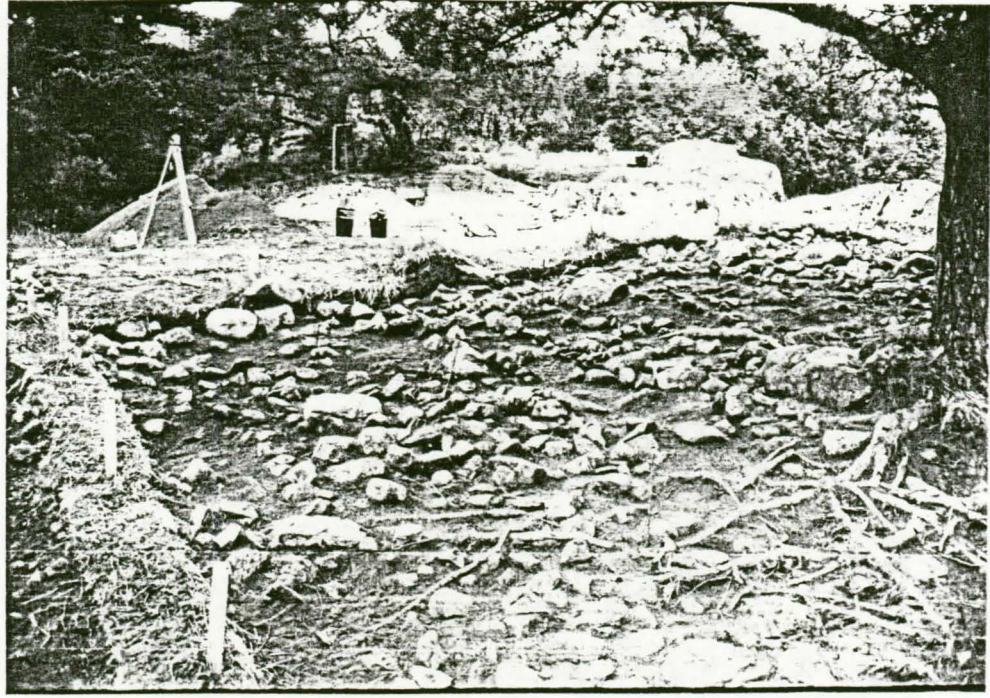
- 6: pintataso, pintakerros.
- 7: taso 1., 1.kerros.
- 8: taso 2., 2.kerros.
- 9: taso 3., 3.kerros.
- 10: profiilikaista x=26 ( 1987 ) tasot: pinta - 3., kerrokset:  
pinta - 3.



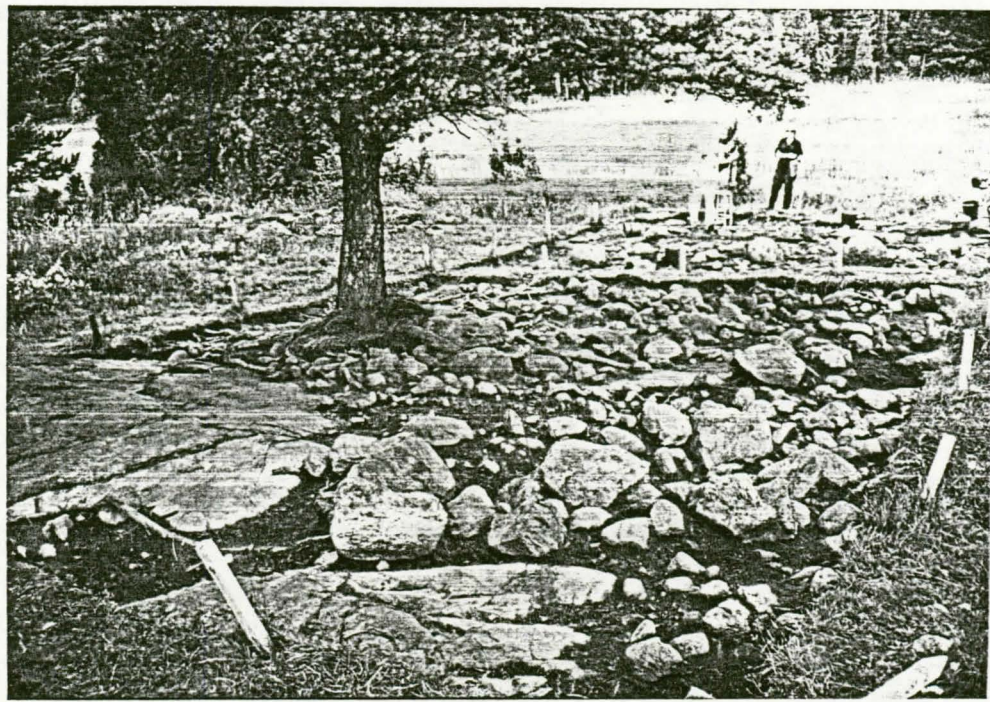
1. Kaivausalue kuvattuna pohjoisesta.



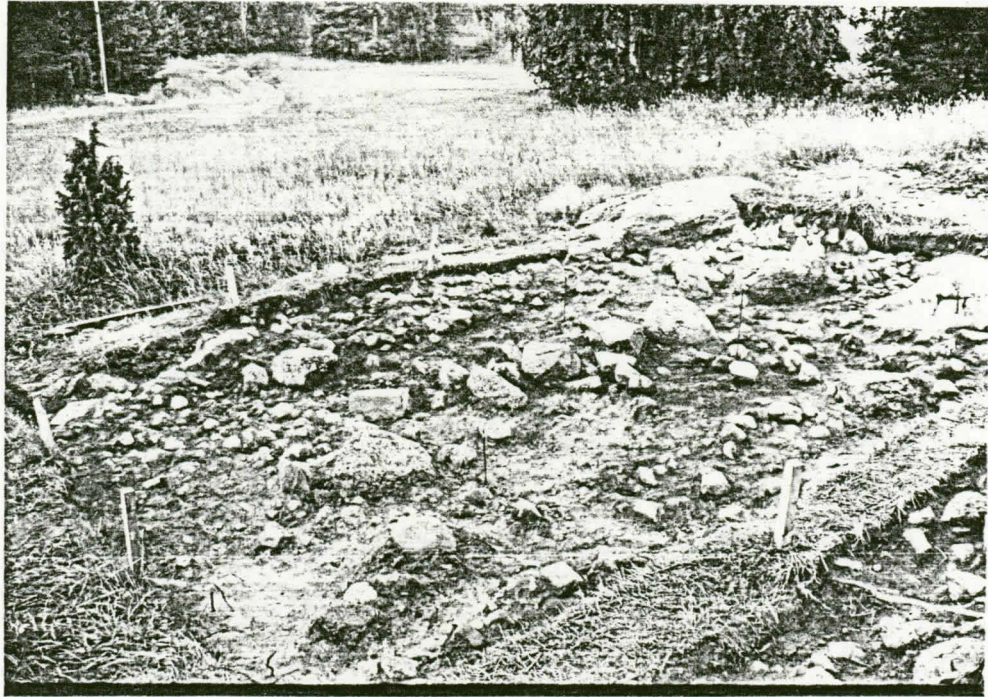
2. Kalmiston taso 1.:n kiveystä.  
Kuvattu koillisesta.



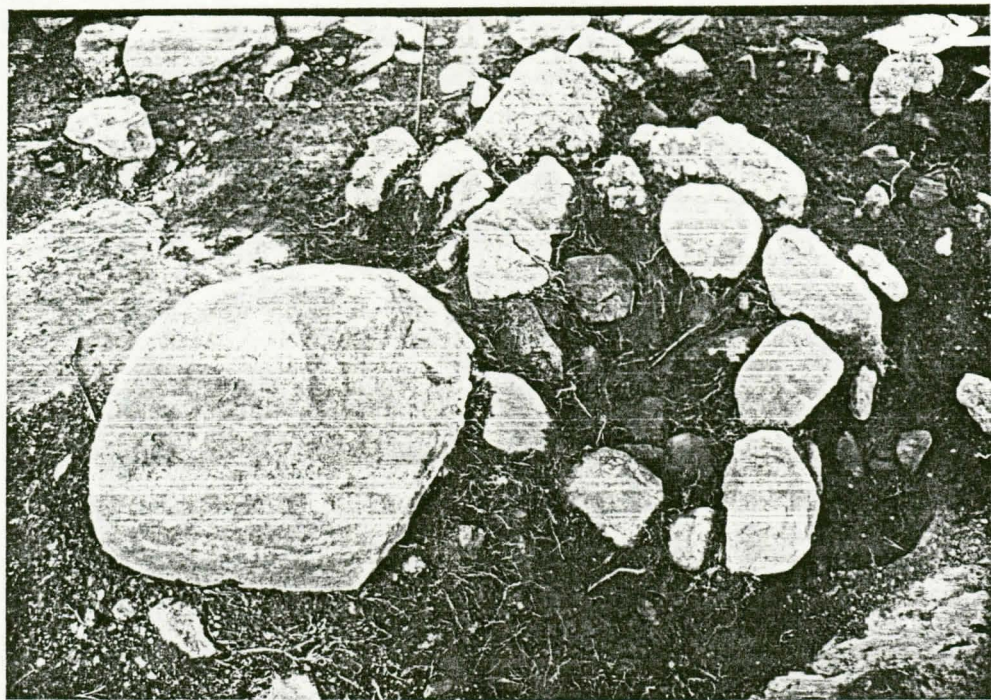
3. Profiilikaistan x=26 itäpuolisen alueen pohjoisluoteisreunan kiveystä tasossa 1. Kuvattu etelästä.



4. Polttokalmistokiveystä tasossa 2. Kuvattu koillisesta.



5. Profiilikaistan x=26 länsipuolen alue.  
Tason 2. kiveystä kuvattuna kaakosta.



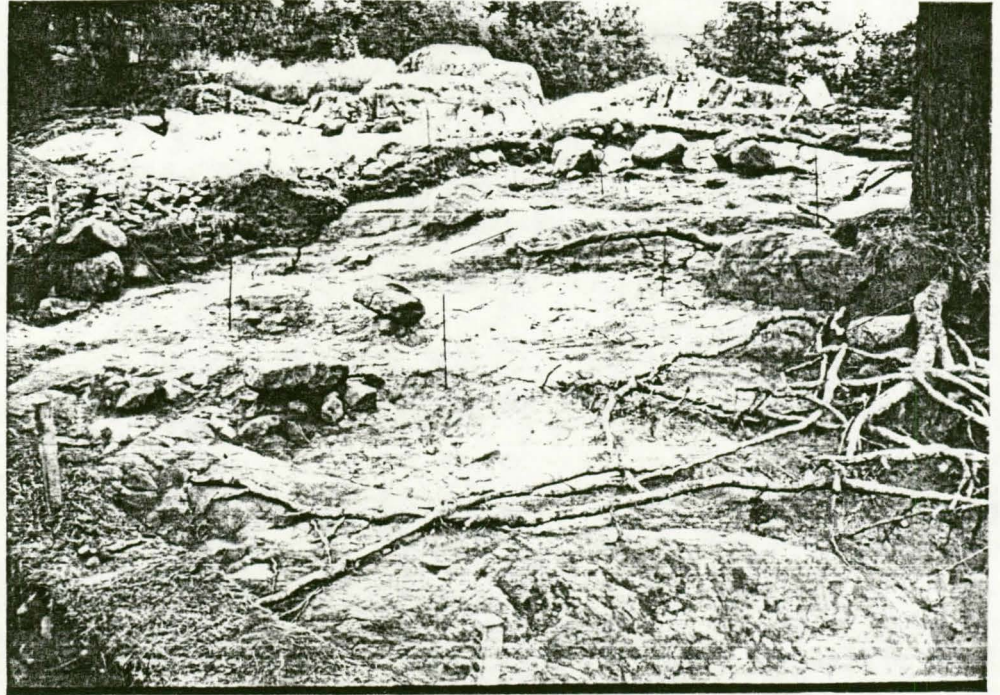
6. Ruudussa 30-32/32-34 ollutta kehämäistä  
kiveystä. Kuvattu koillisesta.



7. Etualalla ruudussa 26-28/38-40 olleen ruumis-  
haudan peitekiveys tasossa 2. Kuvattu etelä-  
kaakosta.



8. Kuvassa vasemmalla tasossa 3. todetun ruumis-  
haudan pinta. Kuvattu länsilounaasta.

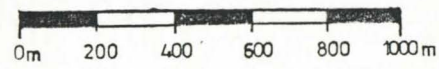


9. Profiilikaistan x=26 itäpuolen alue pohjatasossa ( tasossa 3. ). Kuvattu lounaasta.

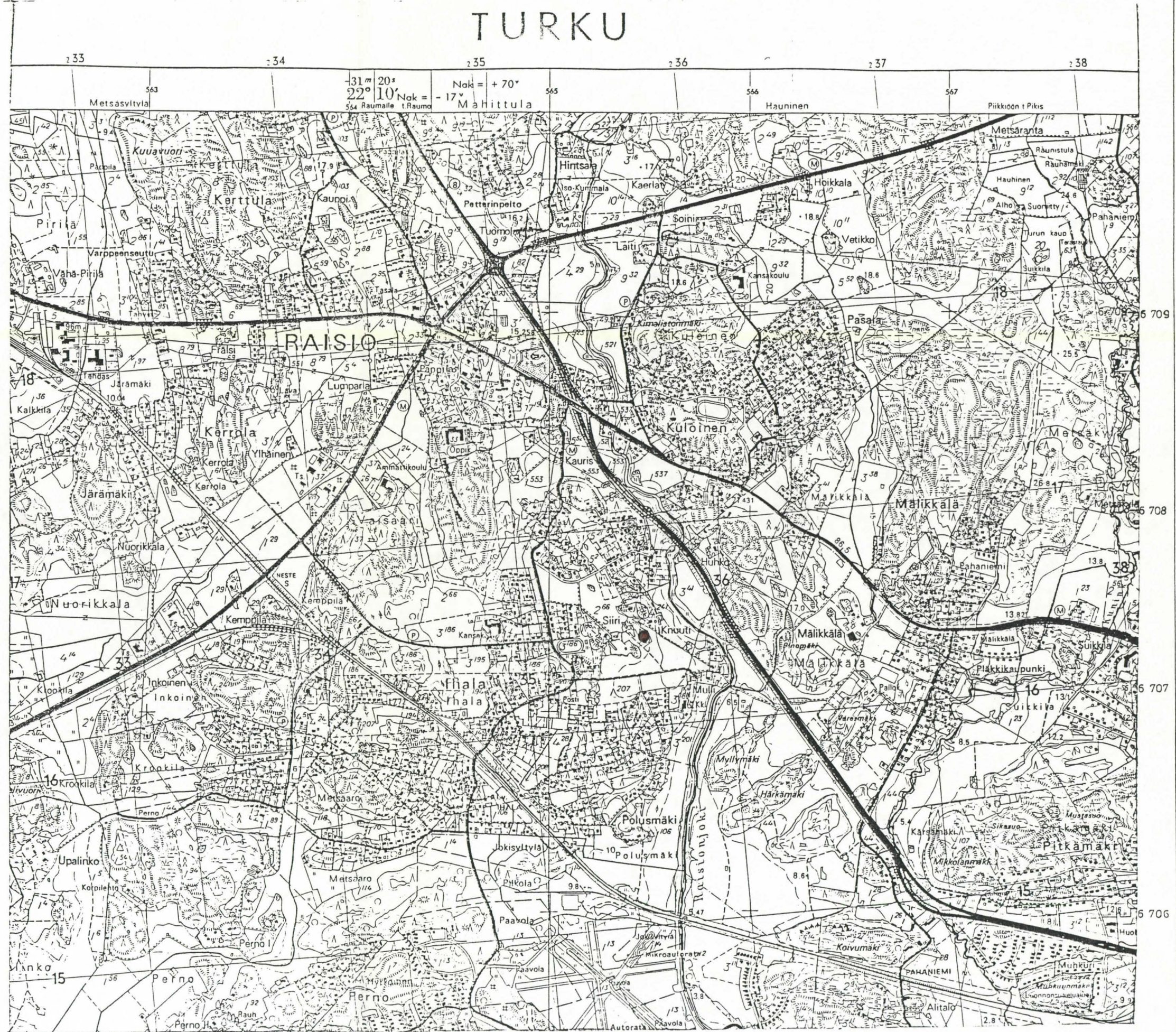
RAISIO, IHALA, SIIRI 1, 1988

Kartta nro 1  
Ote peruskartasta  
nro 1043 09 Turku

Mk 1:20 000



● Siiri 1

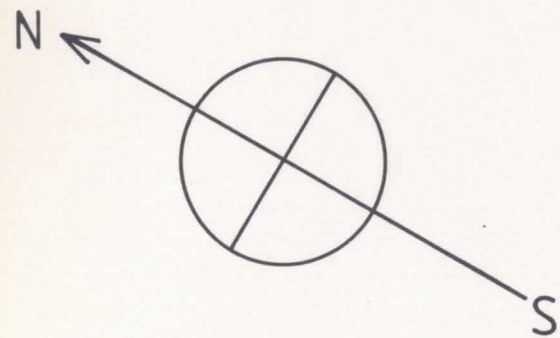
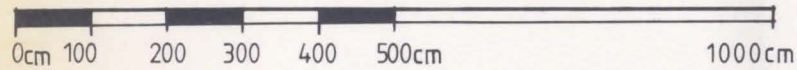


RAISIO, IHALA, SIIRI 1, 1988

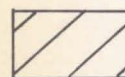
Kartta nro 3  
Yleiskartta kaivausalueesta

Mk 1:100

Kaiv. joht. Tuula Pitkänen  
Piirt. Teija Nurminen



 Kallion reuna

 Toistaiseksi kaivamaton profiilikaista

- ① Vuoden 1987 profiilikaista  $x = 26$   
(kartta nro 10)
- ② Vuoden 1987 profiilikaistan pohjoisluode profiili (kartta nro 13)
- ③ Vuoden 1987 profiilikaistan eteläkaakko profiili (kartta nro 14)
- ④ Pohjoisluode profiili  $y = 32$   
(kartta nro 13)
- ⑤ Eteläkaakko profiili  $y = 40$   
(kartta nro 14)
- ⑥ Länsilounas profiili  $x = 20$   
(kartta nro 11)
- ⑦ Länsilounas profiili  $x = 26$   
(kartta nro 11)
- ⑧ Itäkoillis profiili  $x = 26$   
(kartta nro 12)
- ⑨ Itäkoillis profiili  $x = 36$   
(kartta nro 12)

