

Pitäjä: Rovaniemi
Kylä: Muurola
Tila: osa talosta Maikkunen RN¹ 18¹
Om.: Kemijoki Oy

KM 14709:1-327

Karttaliitteet: 1-6

Valokuvat f.23470-23491

Valajaskosken voimalaitoksen ja veden säännöstelyn johdosta joutuvat monet rantojen asukkaista jättämään kotinsa. Kesällä 1959 käydessäni Rautiosaaren kyläkunnassa sain kuulla Hilda Heikkilän perheeltä, että heillä ja myös heidän naapurillaan, Vinnarin isännällä Janne Heikkilällä on aikomuksena tulevissa maakaupoissa Kemijoki Oy:n kanssa saada vaihtotontti heti padon alapuolelta yhtiön syksyllä 1957 Paavo Oinaalta ostamasta tiluksesta. Yhtiönkin taholla pidettiin tätä ratkaisua varsin todennäköisenä.

Muinaistutkijoita seikka kiinnosti siitä syystä, että syksyllä 1957 tällä ja ympäröivällä alueella kaivauksia suorittaessani tavattiin suuri joukko kivikautisia asuinpaikkoja, joiden kaivaminen oli tuolloin ajan puutteen vuoksi jäänyt aivan alkuvaiheisiinsa. Eräs nimeämäni asuinpaikka, Turpeenniemi 9, oli juuri tuolla tulevalla tonttialueella. Samaten koeojien perusteella oli saatu selville, että kivikautista kulttuurikerrosta oli koko palstalla. (Ks. J. Sarkamon kaiv. kert. Rovaniemen Muurolasta Turpeenniemi 9 top. ark:ssa)

Aloitettun asuinpaikan tutkimuksen jatkamiseksi ja koko tulevan tonttialueen ja rakennusten pohjien tutkimiseksi sain kesän 1959 kaivausohjelman viimeiseksi tehtäväkseni alueen kaivamisen.

Tehtävän suoritin kartanpiirtäjä ylioppilas Pekka Sarvaan ja kokeen kaivausryhmän avulla ajalla 11.8.-18.8.1959.

Selvää on, että rahoituksen täälläkin oli järjestänyt Kemijoki Oy.

Tutkimusalue sijaitsee Rovaniemen Muurolan kylään kuuluvassa Rautiosaaren kyläkunnassa Kemijoen Valajaskosken suussa, Rautiosuvannon kohdalla, joen etelärannalla. Vastapäisellä rannalla, Turpeenniemessä oli par'aikaa rakenteilla voimalaitoksen koneasema ylä- ja alakanavineen sekä säännöstelypatoineen. Padon eteläpää oli vielä kesällä 1959 alkamatta, mutta valtava savikasa etelärannalla, Kylmänojan itäpuolella, osoitti sen tulevaa sijaintia. Tällä kohden olin vv.1957-8 kaivauttanut laajalti kivikautisia asuinpaikkoja, Turpeenniemi 5-7. (Kuvat 1-4, ks. J. Sarkamon kaiv. kertt. Rovaniemen Turpeenniemestä vv:lta 1957-8)

Kylmänojan länsipuolella olintaas v. 1957 kaivauttanut Illin-Rautiosaaren kylätien etelä- ja pohjoispuolella ja Rovaniemen-Koivun keskeneräisen maantien pohjoispuolella samaa laajaa kivistä asuinluetta, Tämä vyöhyke jatkui heikompana osaksi ylikin tuon maantien sen eteläpuolelle ja ennen muuta pitkälle länteen aina Ylitalon ja Hietavaaran taloihin saakka; ehkä pitemmällekin.

Tämä tasaisena terasseittain kohti Kemijokea viettävä rinne onkin erinomaista kivistä asuinluetta, nykyisin kuivaa hiekkaperäistä mäntykangasta (kuvat 6-7).

Kylätien pohjoispuolella Kylmänojasta länteen laskeutuu rinne tieltä lähtien n. 50 m matkan loivemmin pudotakseen sitten melko jyrkkänä törmänä hetteiselle lehti- ja kuusimetsää kasvavalle korpitasantelle, mikä alueen itäpäässä oli aukeana suona, länsipäässä niittynä. Tämä tasanne puolestaan laskeutui jyrkkänä nykytörmänä Kemijokeen (liitel-2, kuvat 5-6,9).

Tonttialueen länsipäässä niitylle laskeutuva törmä muodosti puolikattilamaisen jyrkkäreunaisen lahdekkeen, jonka itäreunalla oli edelleenkin peittämättömänä Imatran Voiman tutkimusryhmän kaivama koekuoppa (kuvat 10-11,18-19). Samanlainen oli myös vastaavalla korkeudella tonttialueen itäpäässä, Kylmänojan varrella (kuvat 6,9).

Kasvillisuus: Koko tutkittavalla alueella kasvoi tiheää nuorta mäntymetsää, jonka seassa paikoitellen oli yksinäisiä kuusia ja koivuja. Nuorta koivutaimikkoo kasvoi erityisesti tien ja koeojan 67 välillä. Kuusta kasvoi Kylmänojan reuna-alueilla ja erityisesti törmän alapuolisessa korvessa.

Aluskasvillisuutena oli valtaosaltaan kuiva jäkälänsekainen puolukka ja sianmarjaa kasvava sammal. Paikoin oli heinää, ja tien ja koeojan 67 välillä keskellä tonttia kasvoi horsmaa. Lähellä Kylmänojaa oli myös mustikkaa ja variksenmarjaa sekä vadelmaa ja katajaa. Törmän alapuolella kasvoi heinää ja pajukkoa, kaivausalueen kohdalla oli tiheä lehto tai paremminkin korpi. Lännempänä Hietavaaran maalla vallitsi taas kangaskasvillisuus.

Vaakituksen peruspisteenä käytettiin voimalaitostyön kolmiomittauskiintopistettä $\triangle K$, jonka korkeus on + 68.374 m. Aikaisemmissa Turpeeniemen vaakituksissani on minulla ollut hieman tästä tarkasta arvosta poikkeava lähtölukema + 68.342 m käytettävissäni. Tämän ja tarkistusvaakituksen johdosta kaivausalueen kiintopisteen korkeudeksi saatiin entisen 76.125 m asemesta uusi 76.097 m ymp. Kiintopisteenä käytettiin kantoa, jonka päähän on hakattu kolmio.

Kaivaukset: Työt aloitettiin kaivamalla kylätieltä lähtien suunnitteen korkeuskäyriä vastaan kohtisuoraan 1 m levyinen ja keskim. ½ m syvä sekä 50 m pitkä koeoja XXXI. Tämän alapää ylti poikki mainitun jyrkän törmän yläpään. Samaa ojaa jatkettiin myöhemmin kylätien eteläpuolella lähelle tilan rajaa.

Maaperä oli turpeen ja harmaan hiedan eli huuhtoutuneen kerroksen alla kivetöntä ruskeaa hiekkaa, jonka rakeisuus vaihteli jonkin verran (liite 3, kuvat 13-14)

Edellistä koeojaa vastaan kohtisuoraan ja korkeuskäyrien suuntaisesti suunnitteen tonttialueen keskitse kaivettiin toinen samanlainen koeoja 67 Kylmänojan törmästä aina tiluksen raja-aitaan saakka länsipään patamaisena lahdekkeen yläpuolelle.

Maaperä oli samanlaista kuin edellisessäkin ojassa paitsi, että Kylmänojan puoleisessa päässä n. 7 m:n matkalla oli harmaan, punertavan ja likamaan alla n. 10 sm ohut hiesukerros. Sen alla oli rantahiekka (liite 4, kuvat 12,15,18,21).

Koeojien leikkauskohtaan kaivettiin pikkulastoilla pieni alue XXXII-XXXIII:67-68, jolla kohdalla koeojien mukaan kulttuurikerros oli tavallista vahvempi. Yleisestä kulttuurikerroksen väristä erottui vain pari kolme nokilaikkua. Maaperä oli täälläkin kivetöntä ruskeaa rantahiekkaa. Kaivausalueen seinämiä kerroksiaia

Pohjoisreuna:	Eteläreuna:
turve keskim. 6 sm	turve 7 sm
harmaa hieta n.8sm alaosa punersi	punertava harmaa hieta 12 sm
ruskea likamaa n.3 sm	ruskeaa ruostemaata
vaaleanruskea hiekka	

Yht. kaivettiin n. 210 m²

Kesän 1957 kaivausaluetta Turpeenniemi 9:ssä laajennettiin n. 40 m². Koska koordinaatistot eivät olleet sattuneet täysin yksin, jouduttiin kaivamaan osaruutujakin, jotta koko alue törmältä koeojaan saatiin tutkituksi. Punertavan kulttuurikerroksen alta ei paljastunut mitään kuoppia, vaan se oli melkoisen ohut. (liite 6, kuvat 14,20)

Mitään kiinteitä muinaisjäännöksiä ei mainittujen vähäisten likamaalaikkujen lisäksi tavattu.

Löydökset käsittivät pääasiassa kvartsi-, kvartsiitti-, eri kivilaji- ja erityisesti niistä sädekiviliuskeiksennäisiä. Näistä tehtyjä pikkuesineitä kuten kaapimia, veitsiä, iskukiviä yms. sekä isompien sädekiviliuske-esineitten, kuten talttojen, tuurien yms. teelmiä ja katkelmia. Harvinaisempia löydöksiä olivat hiekkakivi- ja sädekiviliuskehoimet sekä sahat ja niiden kappaleet, kvartsi- ja sädekiviliuskekärjet, sekä

jotain piinsukuista ainetta olevat iskennäiset ynnä luunsirut. Yksinäisenä löytönä alallaan on mainittava pala vanhemman Säräisniemen keraamikan tyylistä saviastiaa.

Hajalöytöjä: Johtuen laajasta ympäröivästä kivistä kivikautisesta asuinvyöhykkeestä olisi hajalöytöjä, etenkin kvartsi- ja sädekiviliuskeiskennäisiä, ollut poimittavissa runsaastikin. Ne jätettiin kuitenkin paikoilleen opastukseksi tuleville tutkijoille. Tämän sijaan otettiin nyt mukaan hajalöytönä kaavin, joka oli tehty jostain piin sukuisesta aineesta, sekä kesän 1957 kaivauksissa paikalle jätettyjä kvartsiittilevyiskennäisiä.

Uudesta löytöpaikasta saatiin liikennepäällikkö Oskari Jutilan Valajaskosken alakanavasta ajatusta kuormasta poimima veden kuluttama sädekiviliusketuuran tms. katkelma (KM 14708, ks. verifikk.).

Käydessäni syystalvella 1959 Rovaniemellä kuulin, että Janne Heikkilä oli saanut toivomansa vaihtotontin kaivausalueemme Turpeenniemi 9:n kohdalta. Todennäköistä on, että rakennustöissä tullaan vielä tekemään löydöksiä, mutta koko alueen tutkimiseenhan ei ollut riittävää aihetta eikä mahdollisuuttakaan. Kun isäntä Heikkilä aikoo tehdä tien eteläpuolisen osan tontistaan pelloksi, lienee tällä kohtaa vielä tulevanakin kesänä mahdollisuus jatkotutkimuksiin. Mielenkiintoista olisi koko laajan asuinpaikkaharjun järjestelmällinen tutkiminen. Maa on ainakin joutuisaa ja helppoa kaivaa.

Helsingissä tammikuun 15. p:nä 1960.

Jaakko Sarkamo

Jaakko Sarkamo, fil.yo.

f. 23491

Turpeenniemi 9

139
Hietavaara



Valok. J. Sarkamo

Rovaniemi Turpeenniemi 9

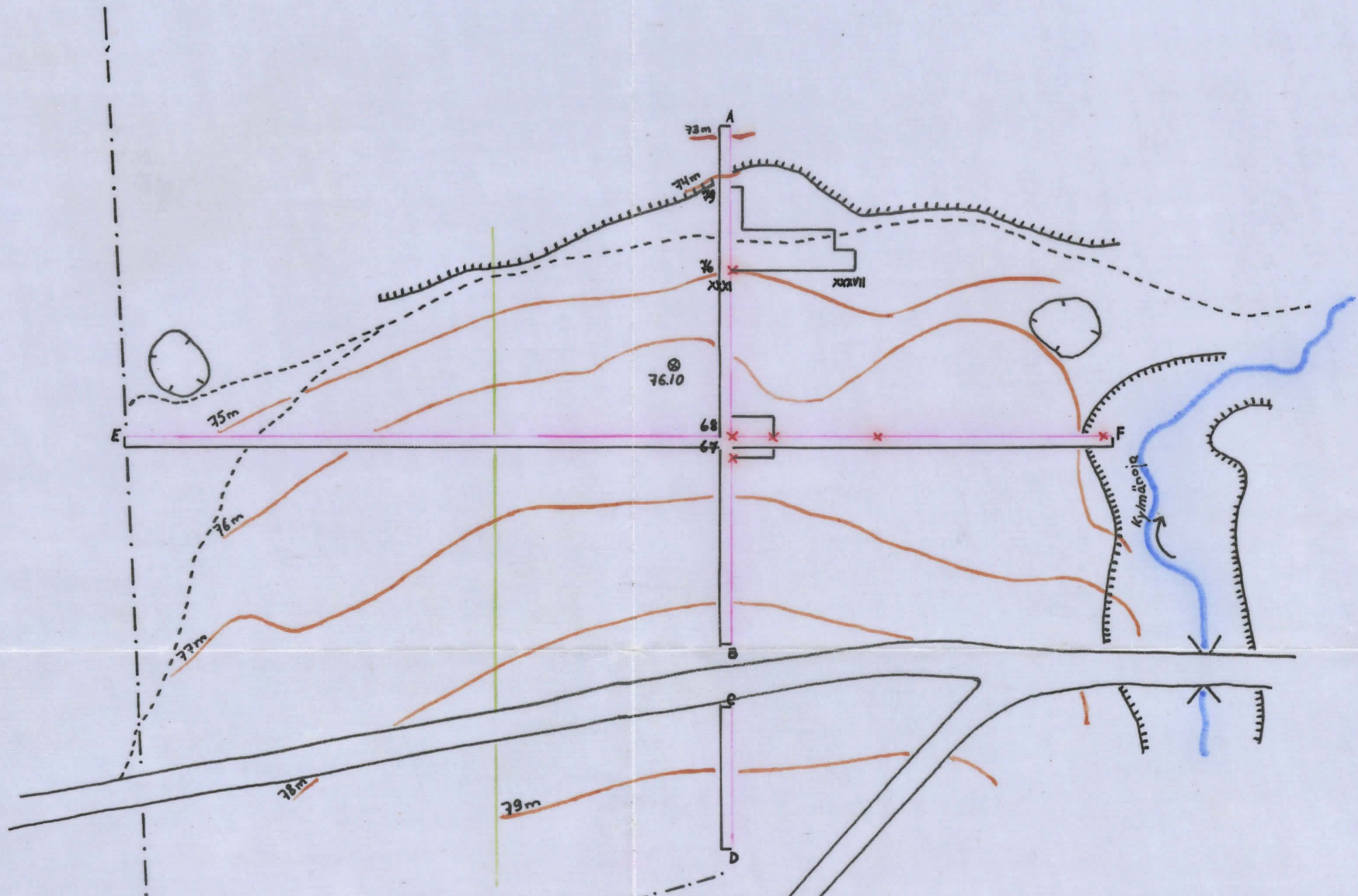
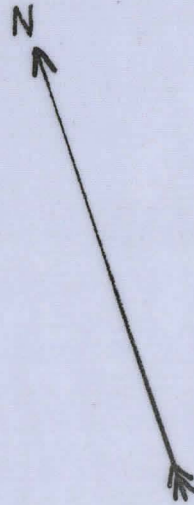
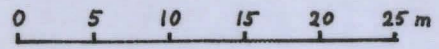
J. Sarkamo 1959

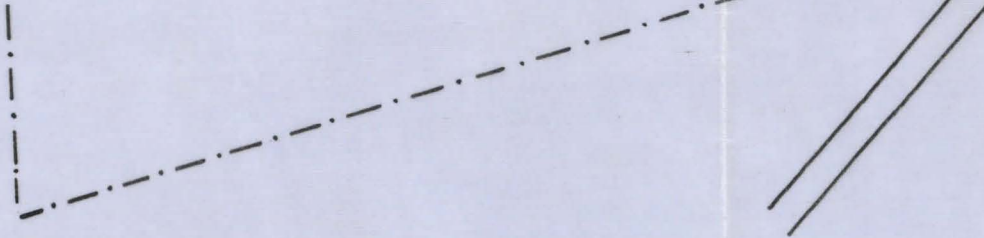
Liite I

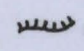
Yleiskartta

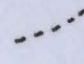
1:500


piirsi P. Sarvas

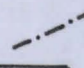


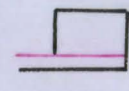


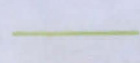
 = förmän reuna


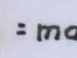
 = polku

 = hiekkakuoppa

 = palstan raja

 = koeoja, jossa profiiliseinä merkitty, sekä kaivausalue

 = J. Sarkamon koeojan v:ltä 1957 itäseinä

  = maahan upotettuja puupöaluja

2. Siinä [P81]

Rovaniemi Turpeenniemi 9

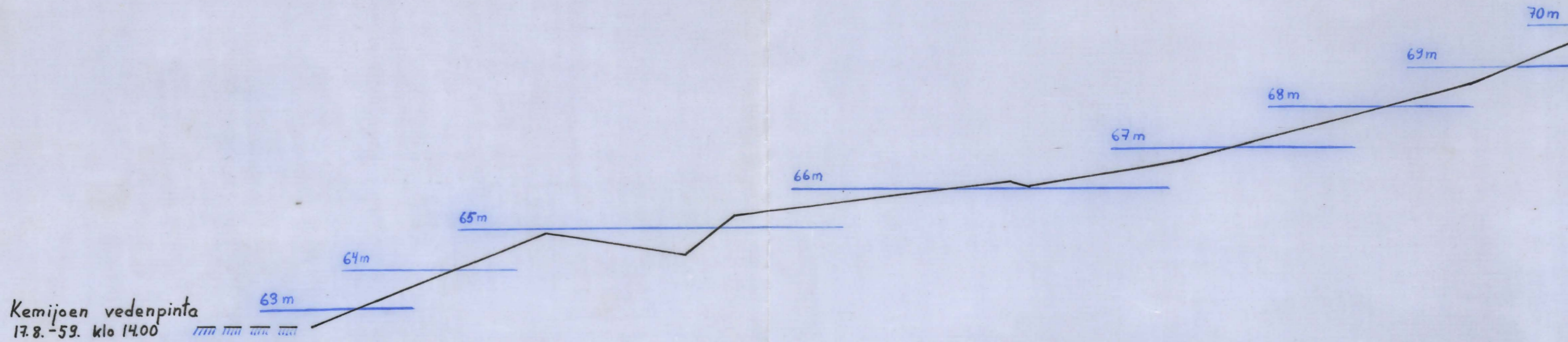
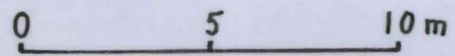
J. Sarkamo 1959

Liite 2

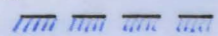
Pintaprofiili

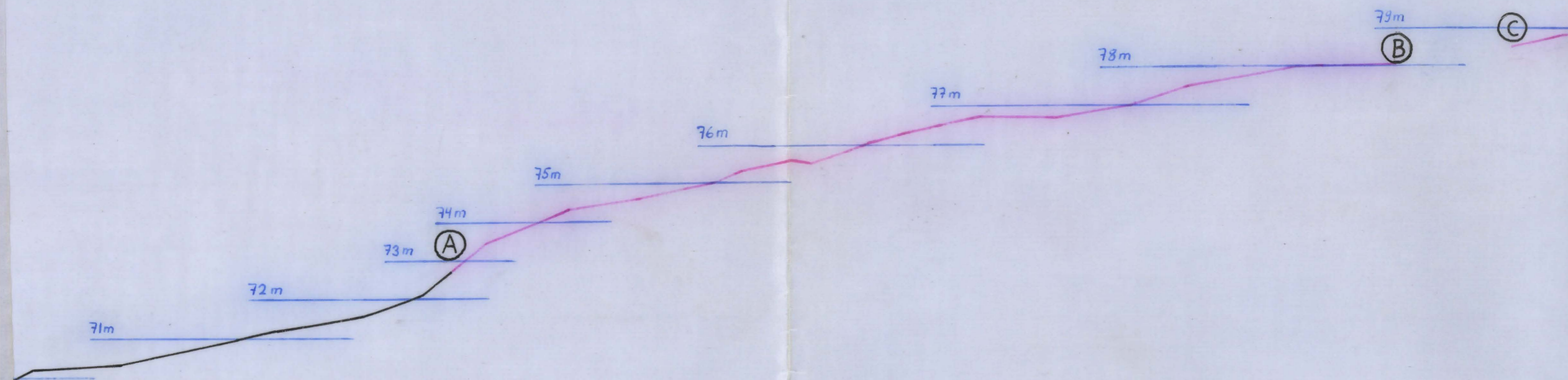
korkeus 1:100

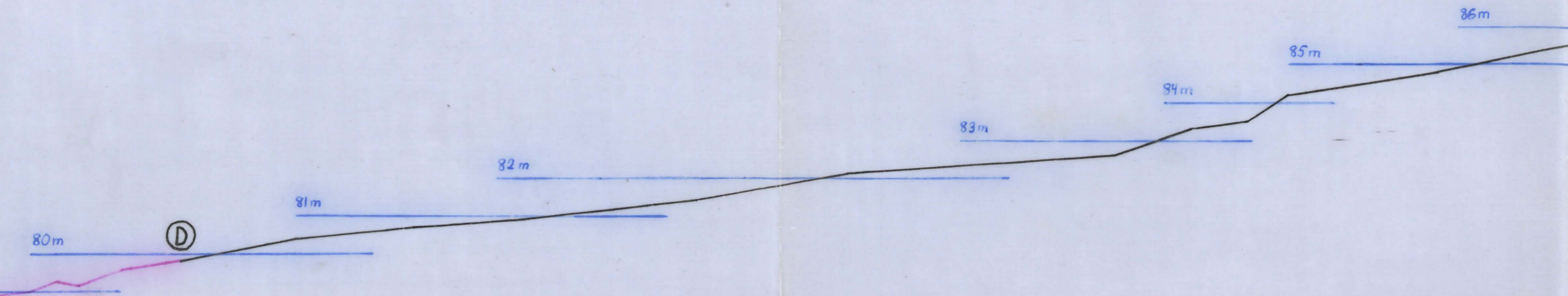
pituus 1:200

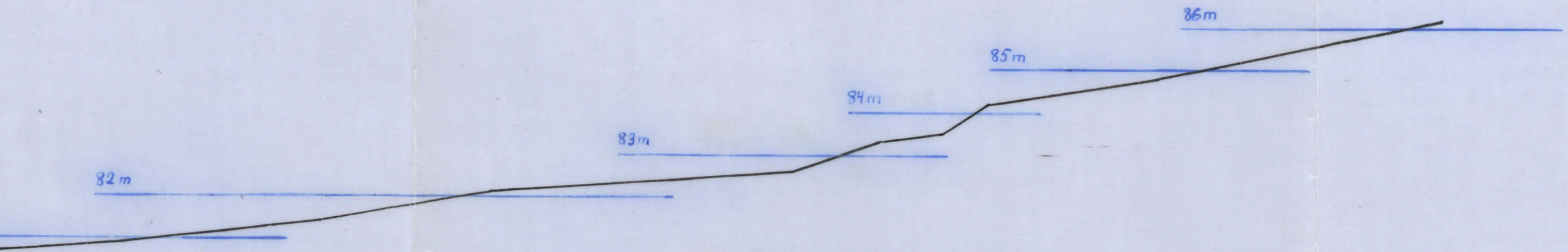


Kemijoen vedenpinta
17.8.-59. klo 14.00









139

Rovaniemi Turpeenniemi 9

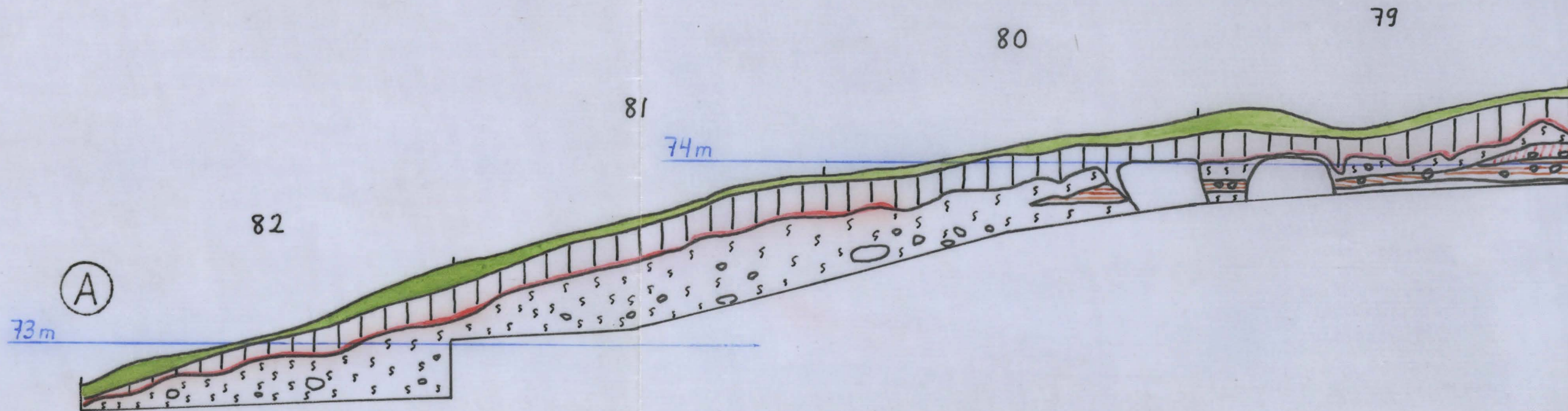
J. Sarkamo 1959

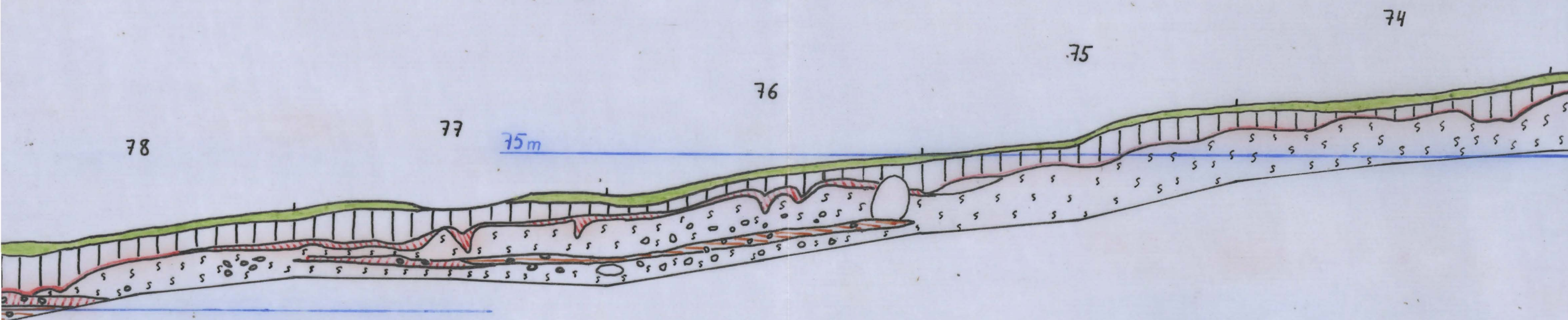
Liite 3

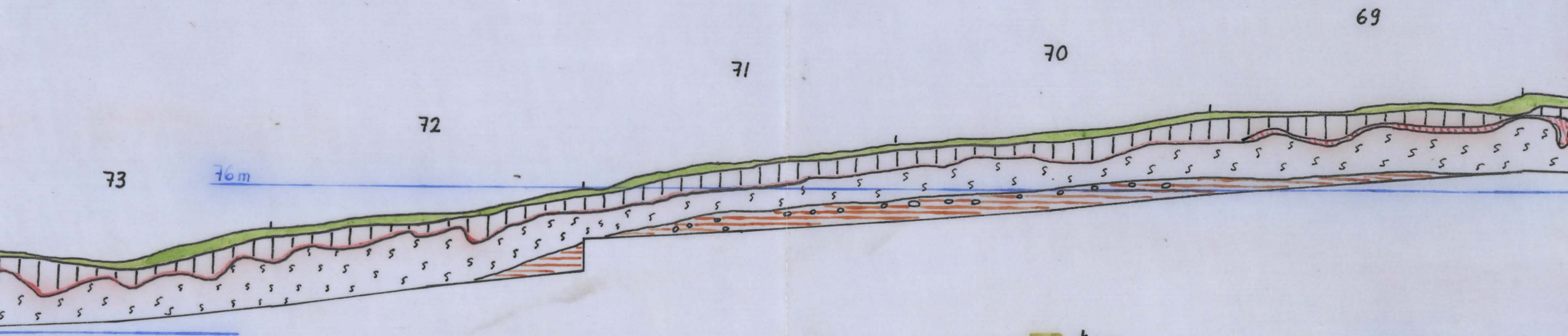
Koeojan XXXI:(48-82) itäseinän profiili

1:25

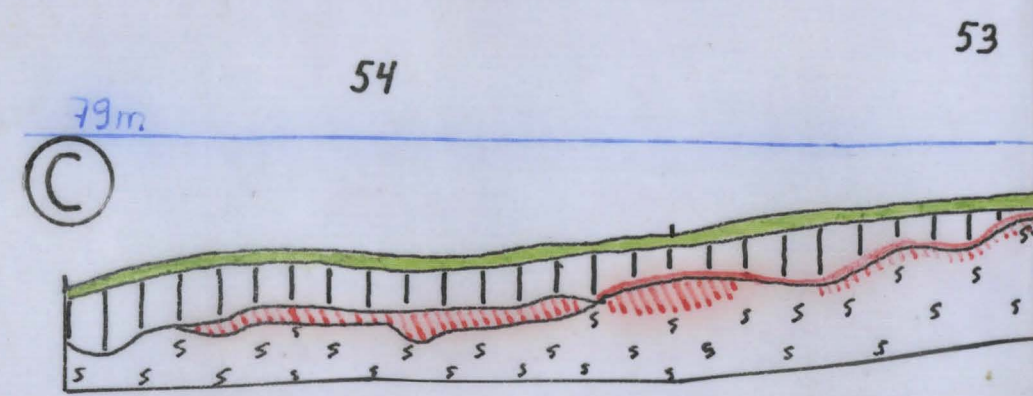
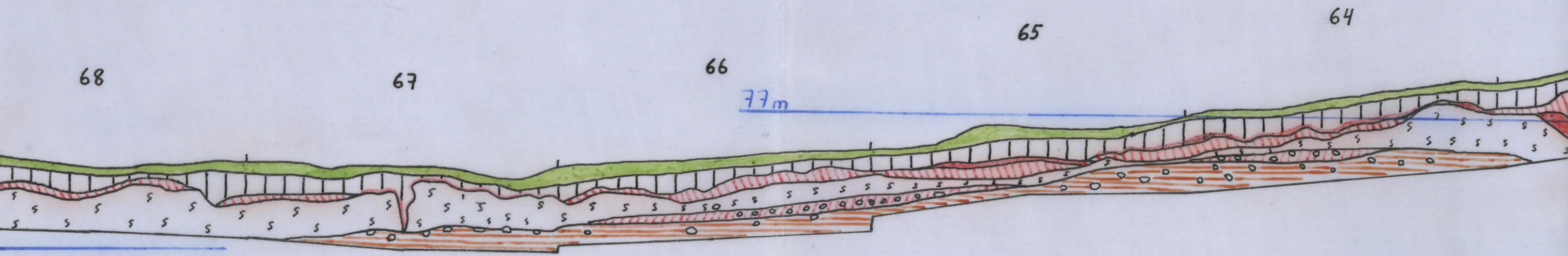
Piirsi P. Sarvas

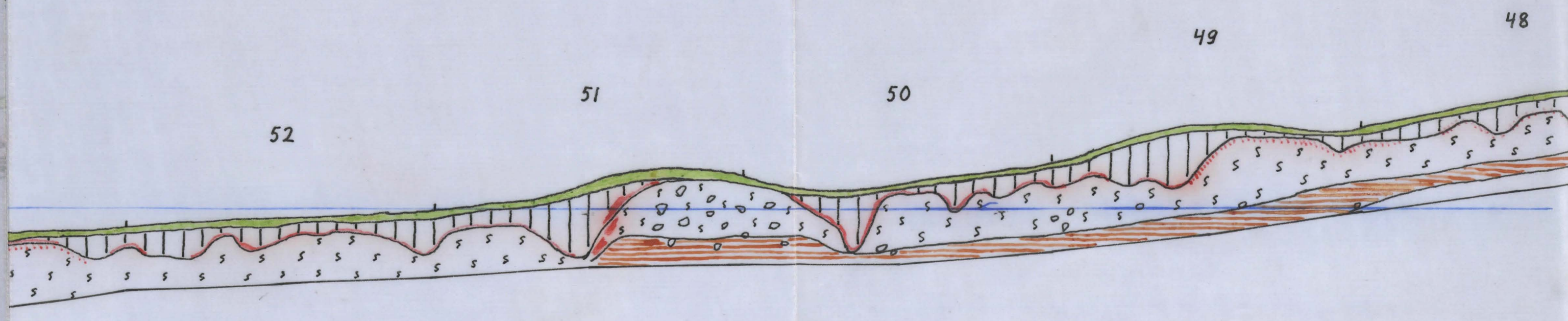
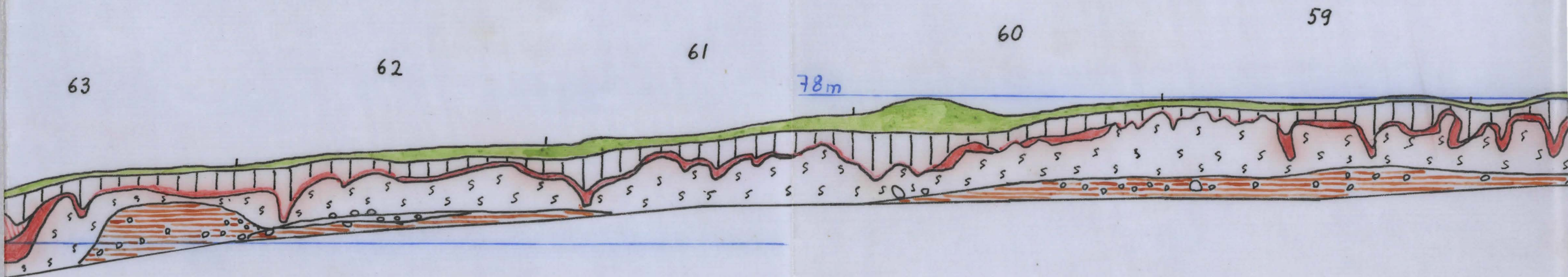


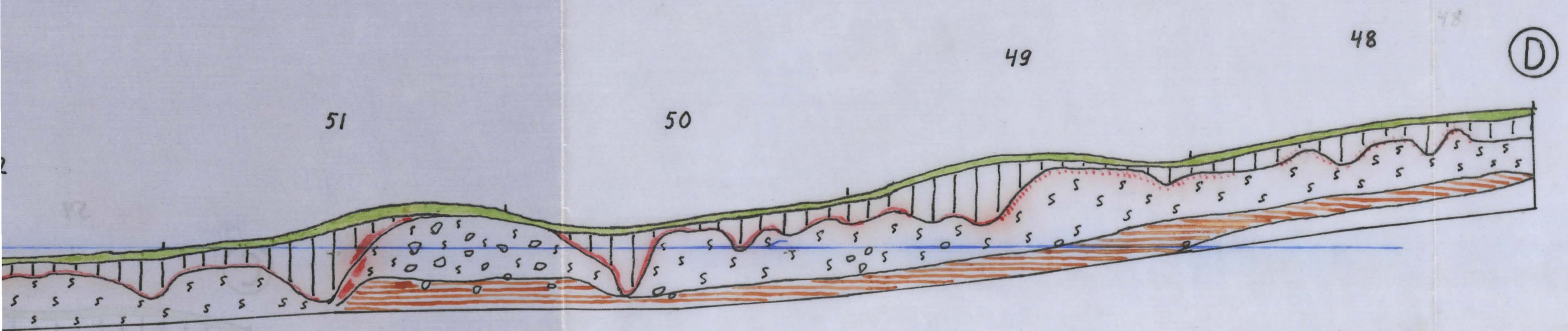
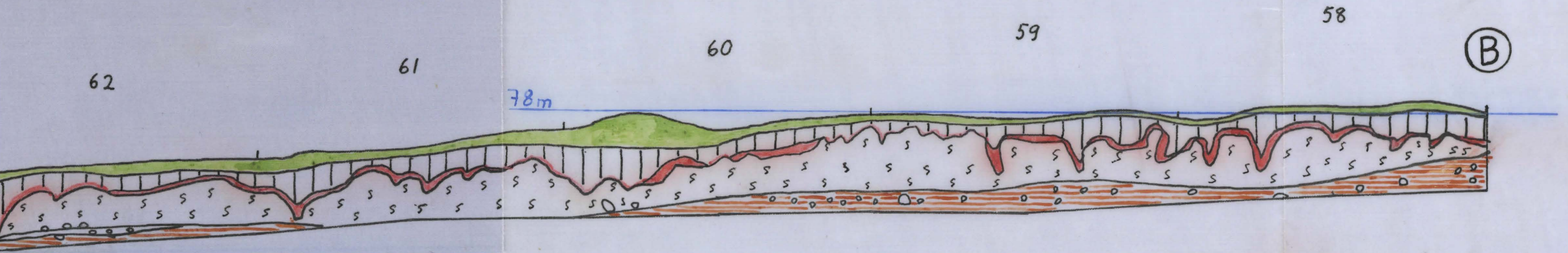




- = turve
- | | | | = huuhtoutunut kerros
- = punaista hiekkaa
- | | | | = punaisenruskeaa hiekkaa
- | | | | = likamaata
- | | | | = karkeaa puhdasta hiekkaa
- | | | | = hienoa







Rovaniemi Turpeenniemi 9

PEI

J. Sarkamo 1959

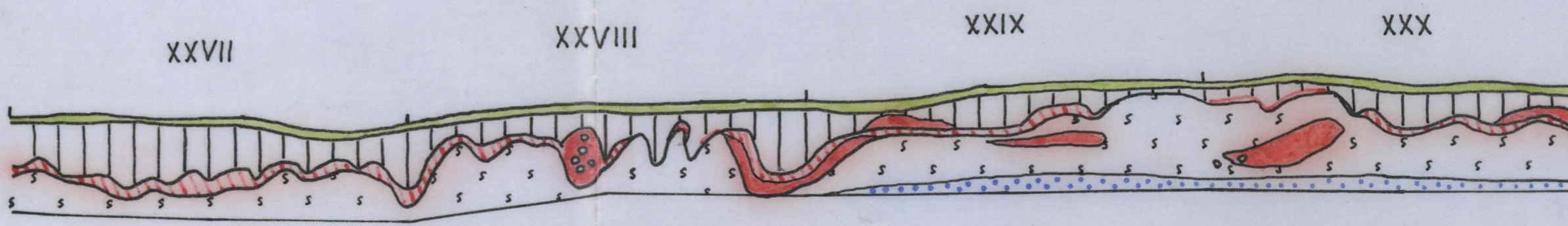
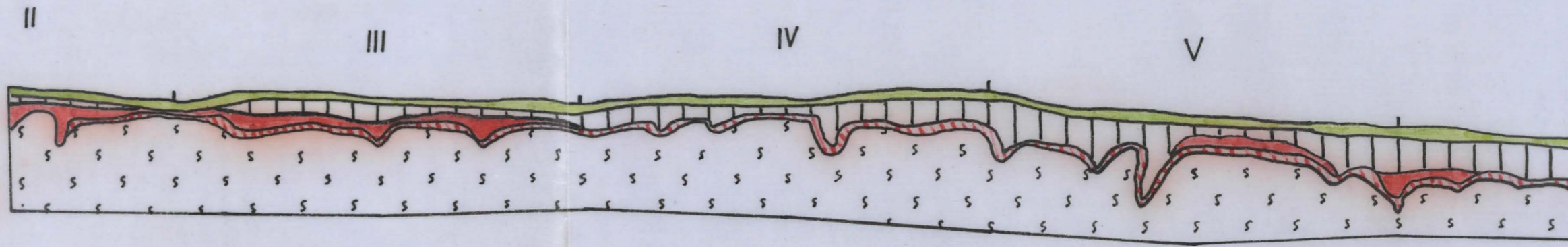
Liite 4

Koekojan (II-L):67 pohjoisseinä

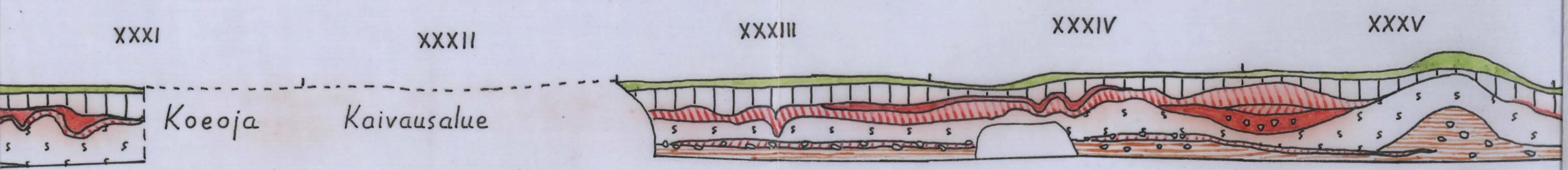
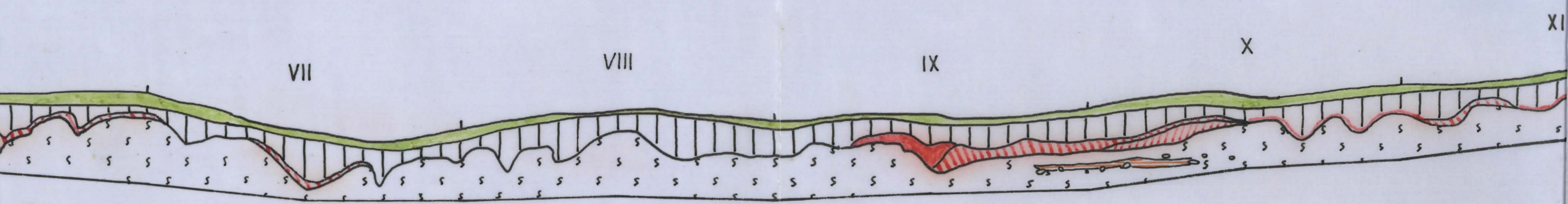
1:25

piirsi P. Sarvas

(E)

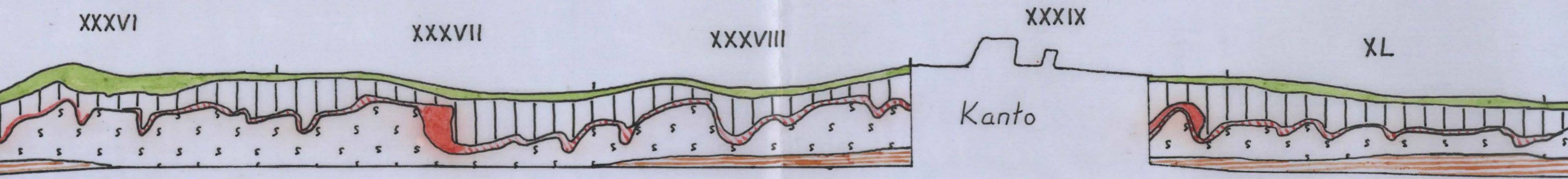
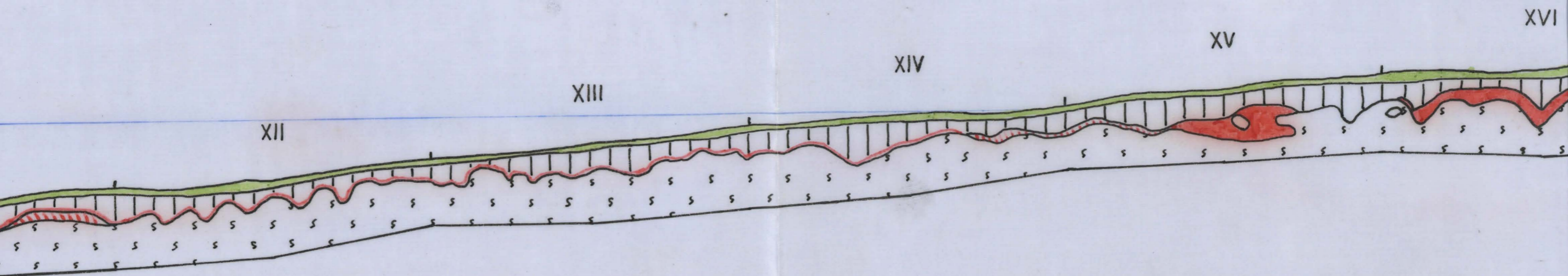


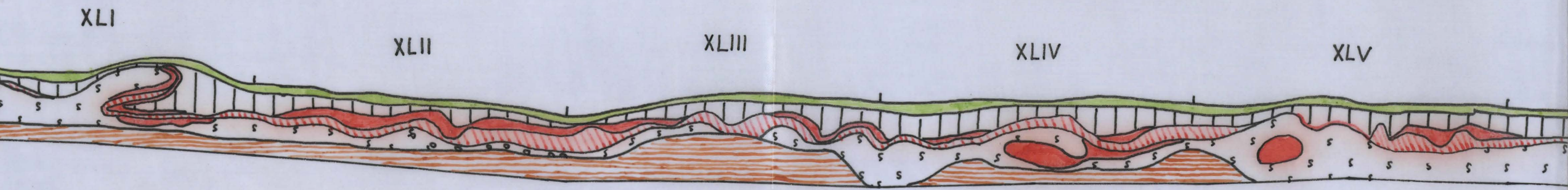
76m

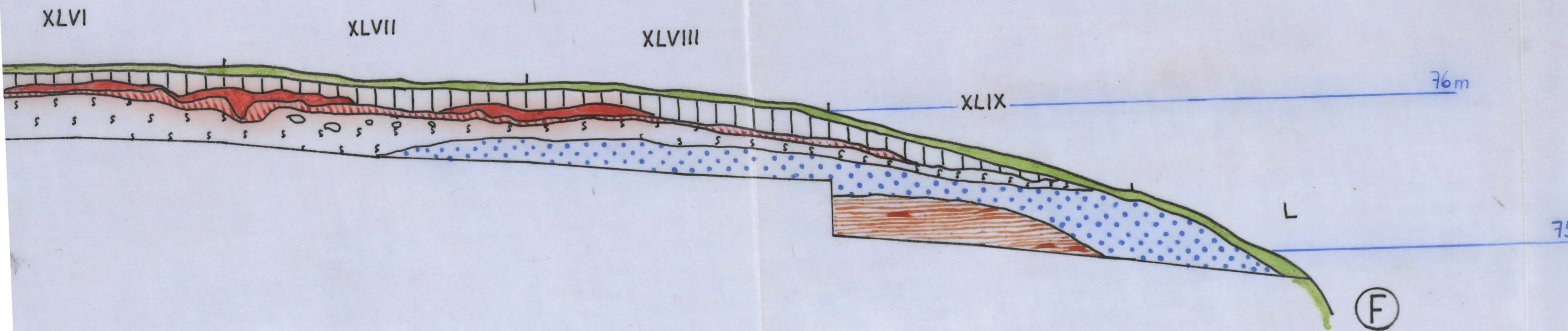


Koeoja Kaivausalue

- = turve
- ||| = huuhtoutunut kerros
- = punaista hiekkaa
- = punaisenruskeaa hiekkaa
- = likomaata
- = karkeaa puhdasta hiekkaa
- s s s s = hienoa -"- -"-
- = hienoa hiekkaa







Rovaniemi Turpeenniemi 9

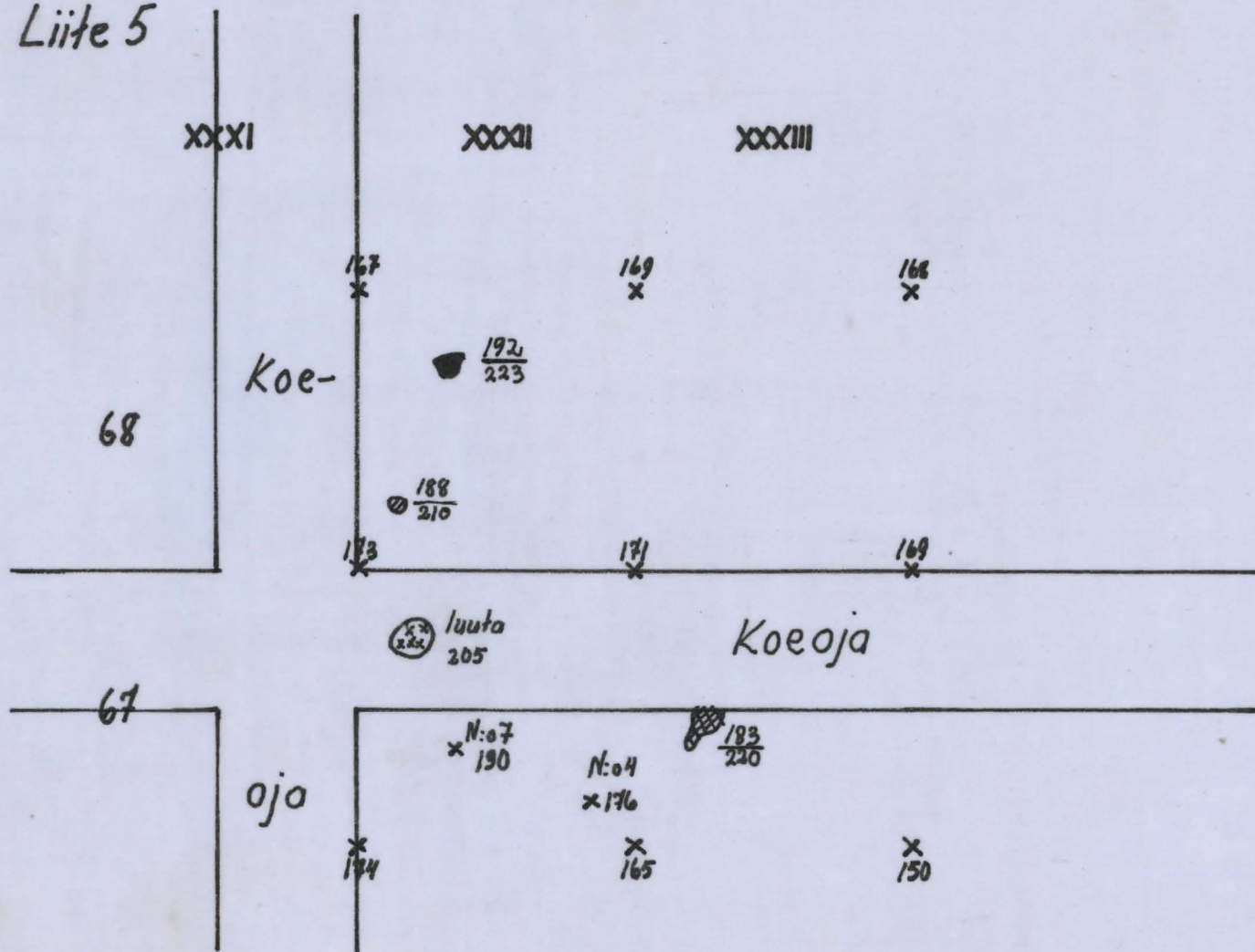
1:50
J. Sarkamo 1959

Liite 5

Pintakartta

Kp (kanto, jossa Δ) = 226 = +76.10 m

139
Liite 5

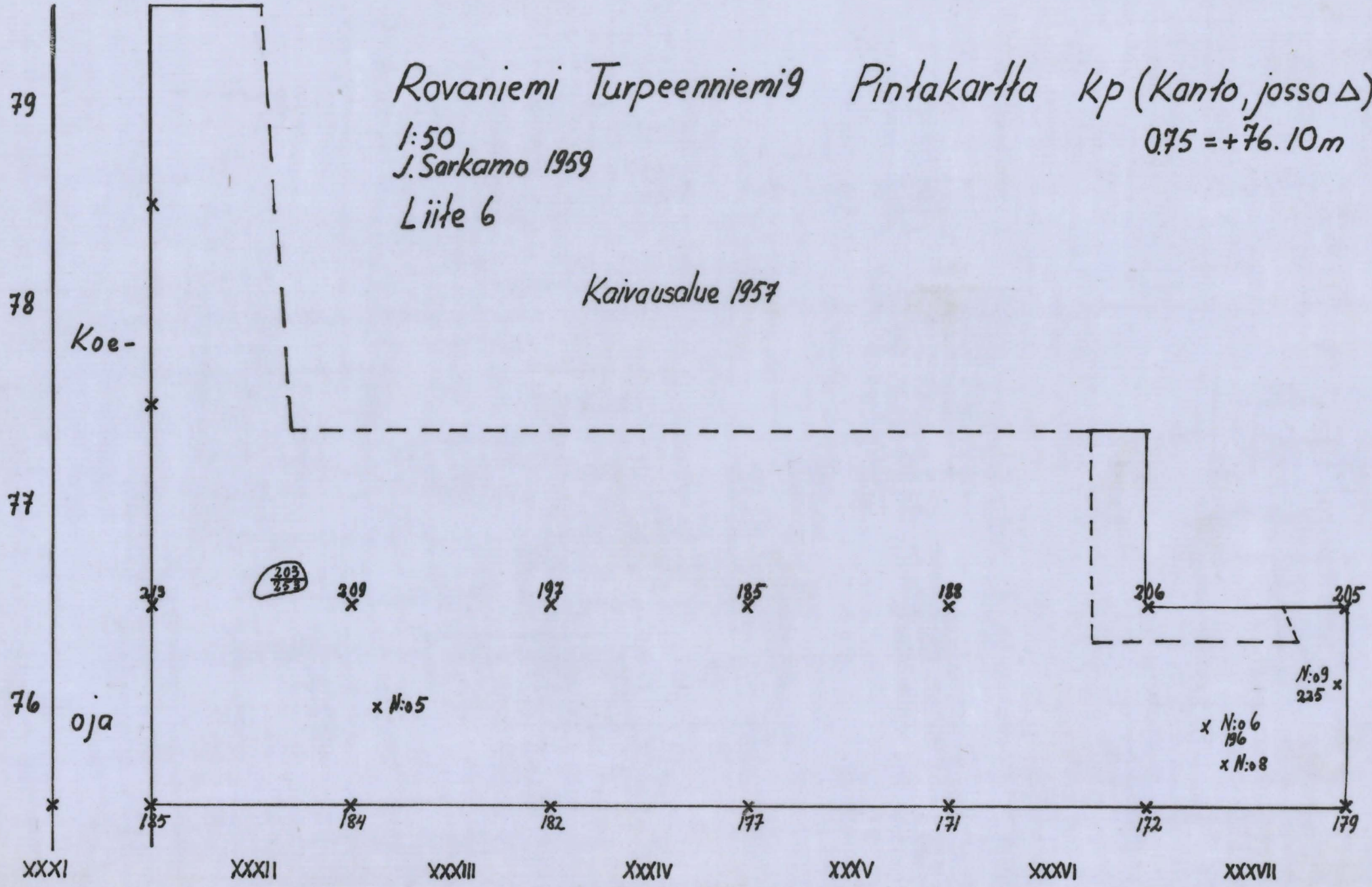


139
Liite 6

Rovaniemi Turpeenniemi 9 Pintakartta Kp (Kanto, jossa Δ) =
1:50
J. Sarkamo 1959
0.75 = +76.10m

Liite 6

Kaivausalue 1957



Turpeenniemi

1.

f. 23470

f. 23471

2.



Panoraamaa Turpeenniemen asuinpaikoilta kuvattuna Valajaskosken voimalaitoksen säätämätöryntörakennukselta pohjoisesta. Kuvassa 1 Viinarin rakennuksia Lemijoki Oy:n maakasaaja, jota jatkuu kuvissa 2 ja 3 Louisa-Rovaniemen tien pohjoispuolella. Toiminnan kasan (kuvissa 2 ja 3) alla pääosa vv. 1957-1958 tutkittua Turpeenniemi 5:n asuinpaikkaa. Tämän länsipuolella Lylmänoja, ylempänä Lylmänojan länsipuolella ja kylätien eteläpuolella v. 1957 kaivettua Turpeenniemi 8:n asuinpaikkaa ja pohjoispuolella tältä Turpeenniemi 9 kuvan 3 keskipaikkeilla metsään hakatun dukan kohdalla. Kuvan 4 vasemmassa laidassa Ylivainio. - Valok. J. Sarkamo

3.

d. 23472

d. 23473

4.



Turpeenniemi 9

5.

f. 23474

f. 23475

6.



Panoraama Turpeenniemi 9:n kivikautisesta asuinpaikasta idästä kuvattuna. Vasemmalle jää Lemijoki Oy:n iso maakasa. Sitten Rautiosaaren-
 Ilin kylätie. Väliä pitkitäin näkyvä uoma on Kylmänoja, jonka Takana
 6:men kuvan vasemmalla laidassa Tomatin Voiman koealppa. Kesellä
 polku ja Lemijoen Rautionsuopanto. Kylätien ja polun välisellä alueella
 suoritettiin kesän 1959 kaivaukset. - Valok. J. Saikamo

kuvat 5-6

139

7.

↓. 23476 Turpeenniemi 9

↓. 23477

8.



Turpeenniemi 8:n ja 9:n kivikautista asuinpaikka-alueita. Kuvattu kaakosta.
 Vasemmalla Kouvun-Rovaniemen uusi maantie. Kylmänoja alhaalla ja
 Rautiosaaren-Tillin tie. - Valok. J. Sarkamo

139] kuvat 7-8

Turpeenniemi 9

9.

4.23478



Jatkoa (ei välitöntä) edellisestä. Kuvarsa
näkyi Turpeenniemi 9:n keski- ja alaosaa.
Keskellä Kylmänojan laskeva koeaja
täytettynä, siitä oikealla Tomahan Voiman
kokuonaa. Takana Rautiosuuntaa ja
voimalaitoksen alakanavan patoa. -
Valok. J. Sarkamo

139
Kuva 9

Turpeenniemi 9

10.

11.

f. 23479

f. 23480

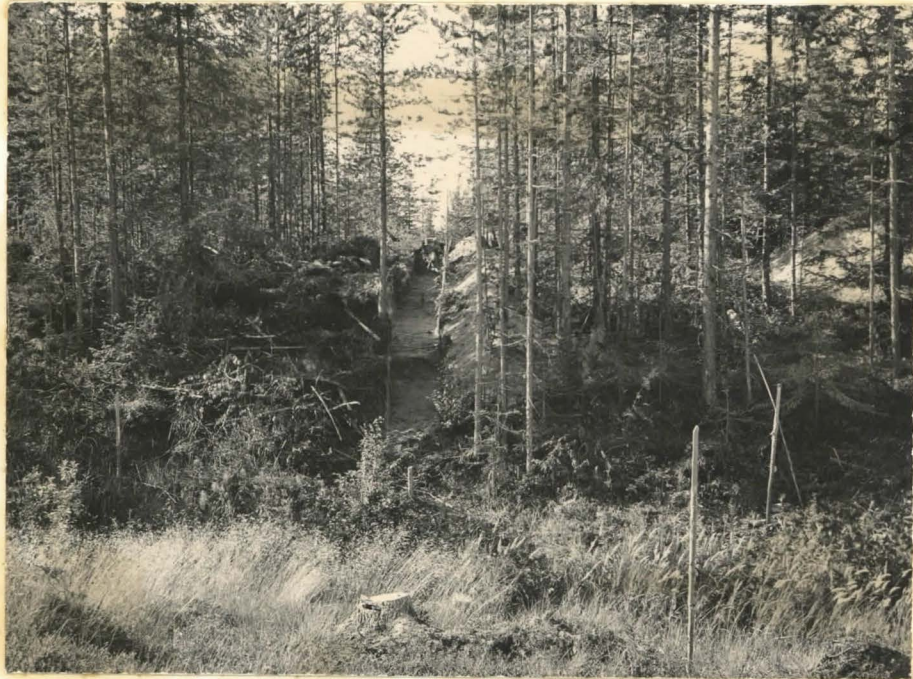


Panoraama Turpeenniemi 9:n kivikautisesta asuinpaikasta. Vasemmalla takana Valajaskosken voimalaitoksen koneasema ja Kemijokea. Keskellä aidatulla alueella pääasiassa tutkittiin kesällä 1959 asuinpaikkaa. Tie on Iljin-Rautiosaaren kylätie. Luvattu lounaasta. - Valok. J. Sarkamo

139 | Kuvat 10-11

Turpeenniemi 9

12.



f. 23481

Kojoan 67 itäpäätä kuvattuna
idästä. Välissä Kylmänoja. - Valok. J.
Sarkamo.

13.



f. 23482

Kojoan XXXI kylätien eteläpuolinen
osa. Luvattu pohjoisesta. - Valok. J.
Sarkamo

Turpeenniemi 9

14.



f. 23483

Koiojan XXXI kylätien pohjoispuolinen osa kaivauksen jälkeen täytettynä. Kuvattu etelästä. - Valok. J. Sarkamo

15.



f. 23484

Koiojan 67 itäpäätä kaivauksen jälkeen täytettynä. Kuvattu lännestä. - Valok. J. Sarkamo

16.



f. 23485

Karvansaluetta XXXII - XXXIII: 67-68 tutki-
musten jälkeen täytettynä. Kuvattu luo-
teesta. - Valok. J. Sarkamo

17.



f. 23486

Samaa. Kuvattu lounaasta. - Valok.
J. Sarkamo

Turpeenniemi 9

18.

f. 23487

f. 23488

19.



Panoraamaa koeojan 67 länsipäästä. Kuvattuna idästä. Vasemmalla jo täytetty koeoja päättyy tilan raja-aitaan, jossa pystypilkat osoittavat osalinjan. Oikealla Tomathan Voiman vanhaa kokeusoppaa. Takana Kemijoen Rauton-
suanto. - Valok. J. Sarkamo

Turpeenniemi 9

20.



f.23489

Kaivausaluetta XXXI-XXXVII:76-77 tutkimusten jälkeen täytettynä. Kuvattu län-
nosta. - Valok. J. Sarkamo

21.



f.23490

Koogiaa 67 kuvattuna län-
nosta. Kes-
kellä pystykeppi kaivausalueen XXXII-XXXIII:
67-68 kohdalla. Kaivauksen päätyttyä täytel-
tynä. - Valok. J. Sarkamo