

Turpeenniemi

134(-8) 142-3

Rovaniemi

Yhteiskunta Turpeenniemen kaiv. 1958 : 4(-8), 12-13

Muinaistieteellisen toimikunnan valtuuttamana jatkoin kesällä 1957 aloittamiani kivi- ja kivilaudojen asuinpaikkojen tutkimustöitä Kemijoen Valajaskosken eteläpuolella, Aivan voimalaitoksen kohdalla, Turpeenniemen vastakkaisella puolella, suoritettiin tutkimustyöt Kemijoki Oy:n lahjavarojen turvin ajalla 16.7.-30.7.1958. (Ks. J. Sarkamon kaiv. kert. Rovaniemen Muurolan Turpeenniemen kaivauksista v:lta 1957 top. ark.:ssa)

Tällä kertaa keskityttiin Valajaskoskeen laskevan Kylmänojan itäpuolisen osan tutkimiseen. Juuri tällä kohdalla näet saatujen tietojen mukaan aletaan keväällä 1959 maapadon eteläisen osan rakennustyöt.

V. 1957 oli täällä saatettu alkuun asuinpaikkojen Turpeenniemi 4-7 tutkimukset. Näitä kaivausalueita laajennettiin ja lisäksi inventoitiin peltöjä ym. maanpintaa tarkkailemalla sekä järjestelmällisesti koekuoppia tekemällä koko veden alle jäävä sekä tien tai padon rakennustöissä tuhoutuva maasto Vinnarin tilan itärajalta Kylmänojaan saakka. Paikat, joista kulttuurikerrosta tavattiin, tutkittiin ja on niistä seuraavassa kertomukset.

Turpeenniemi 4

134 - 1958

Tila: Vinnari RN 13:10

Om.: Janne Heikkilä

Os.: Hirvas

KM 14411:1-16

Karttaliitteet:1-2

Valokuvat -

Tämä asuinpaikka oli jo miltei täydelleen kaivettu v. 1957. Vain Rautiosaaren-Illin tien eteläpuolelle oli kaivausalueen länsireunaan jäänyt kulttuurikerrosta. Tämä kaivettiin nyt loppuun. Siihen ei tarvittukaan enempää kuin 4 kaivausruutua. Maaperä oli näissä ruuduissa huomattavasti kivisempää kuin edellisenä kesänä tutkitulla alueella. Löytöjä saatiin vähemmän kuin edellisenä vuonna. Koko asuinpaikka on täten täydellisesti tutkittu. (liitteet 1-2)

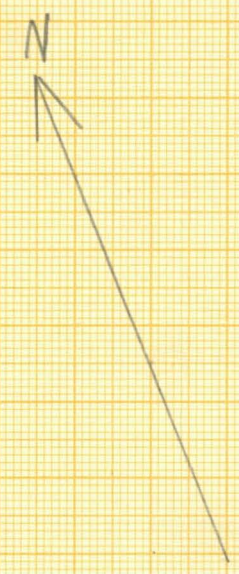
Kiintopisteen korkeudeksi saatiin tämän kesän vaakituksessa 74.154, joten eroa v:n 1957 mittaukseen on 3.3 sm. Vaakitusta nyt lähtöpisteseen suljettaessa saatiin vain 0.5 sm virhe. Näin ollen olen käyttänyt viimeisiä tarkempia lukuja.

Rosaniemi Turpeenniemi 4

Mitta 1:50

J. Sarkamo 1958 Liite 2

Kaivausalueen pintakartta
Kp = 091 = 74.15 m ympär.

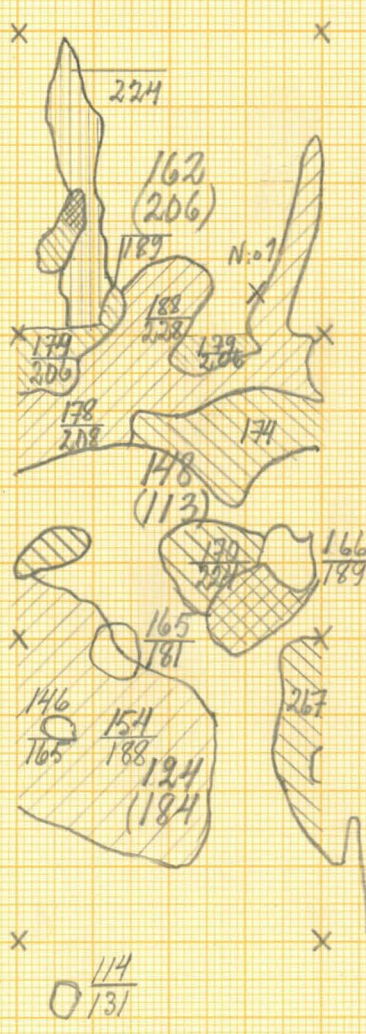


XIV






XV

XVI

XVII



Merkit:

-  = harmaa hietta
-  = likamaa
-  = punainen hiekka
-  = hiiltä ja rakea
-  = kivi

N:o 1 = asemappale pl. 170

Sarkamo 1958
N:o 22

Kovanen 142

Turpeenniemi 12

Talo: Ylitalo RN⁴ 18

Om.: Kemijoki Oy

KM 14411: 524-545

Karttaliitteet: 1-5

Valokuvat 23132-3, 23136

Pohjoiseen työntyvän kivirakan itäkupeessa, Rautiosaari-Illin tieltä jyrkästi kohoavan törmän päällä ja itäkoilliseen mainitulta rakalta ja koilliseen tielinjalta Turpeenniemi 4:n pellolle viettävässä rinteessä oli Kemijoki Oy:n räjäytyskuoppa, jonka reunoilla oli selvä punainen kulttuurikerros. Turpeenniemi 5:stä tuleva koekuopparivi kulki tämän alueen alapuolitse pohjoisessa ja Turpeenniemi 4:n koekuopparivi sen itäpuolitse. (liitteet 1-2, kuvat 1-3)

Mainitun räjäytyskuopan kautta kaivettiin ensin itä-länsisuuntaan koeoja ja sitä kohtisuoraan vastaan toinen. (liitteet 3-5)

Kiintopisteenä käytettiin kantoa, johon hakattiin rengas merkiksi. Tämän korkeudeksi vaakittiin 79.65 m ymp,

Kasvillisuus: Paikalla kasvoi miltei yksinomaan nuorta männikköä, joku pieni koivu, kuusi ja kataja. Aluskasvillisuutena oli sammalta, paikoin rahkasammalta, jäkälää, puolukkaa, mustikkaa ja kanervaa sekä paikoitellen ruohoa. (kuvat 2-3)

Maaperä: koeojassa XXI:21-26 oli humuksen alla vaalean ja tummanruskeaa hietaa, pohjalla vihertävää hiesua. Kahdessa alimmassa ruudussa oli vain hiukan kiveä, kun taas ylemmissä ruuduissa oli hyvin kovaa kivikkoa jopa kahden miehen nostettavia järkäleitä sekä pienempää somerikkoa. (liite 5)

Koeojassa XXI:32-35 oli humuksen ja paikoittaisen punakerroksen ja ruostemaan alla harmahtavan ruskea kivetön hieno rantahiekka (liite 5).

Koeojassa XXIII-XV:29 oli humuksen alla punaista kulttuurikerroksen hiekkaa ja ruskeaa osittain ruostehiekkaa. Alempana oli hiukan pieniä kiviä, mutta ylempänä noin ruudusta XVII:29 alkaen maa muuttui kovaksi karikoksi, jossa oli isoja kiviä. (liite 4)

Löydöt, pääasiassa kvartsi-iskoksia, olivat niukat. Runsaampaa kulttuurikerrosta ei paikalla varmastikaan ollut.

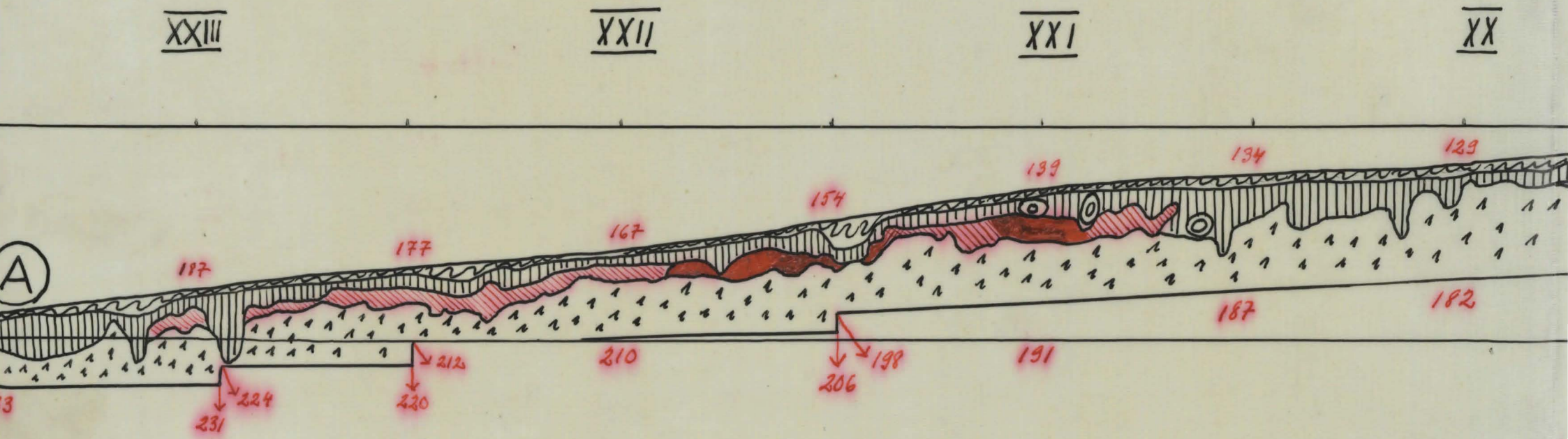
Kaivettiin n. 38 m²

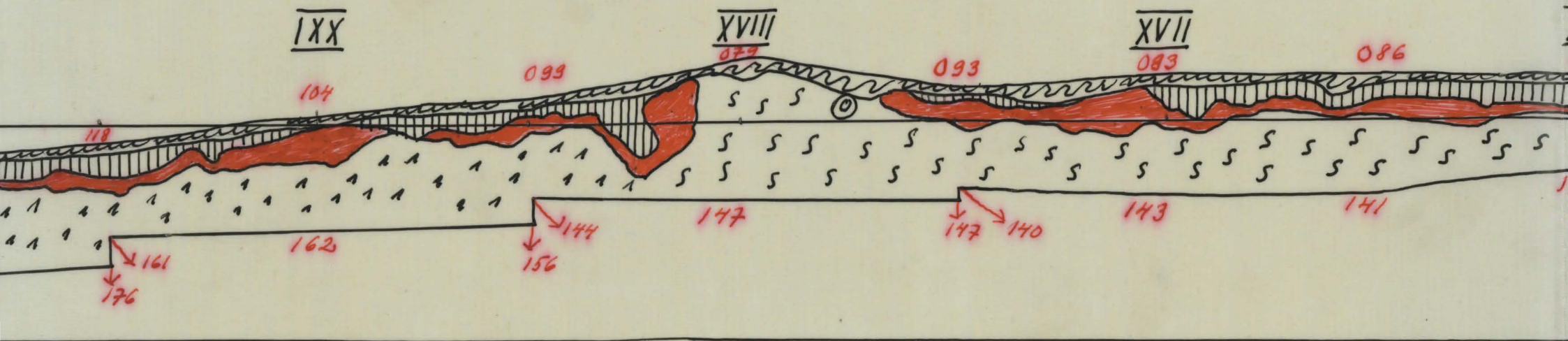
Helsingissä kesäkuun 8. p:nä 1959

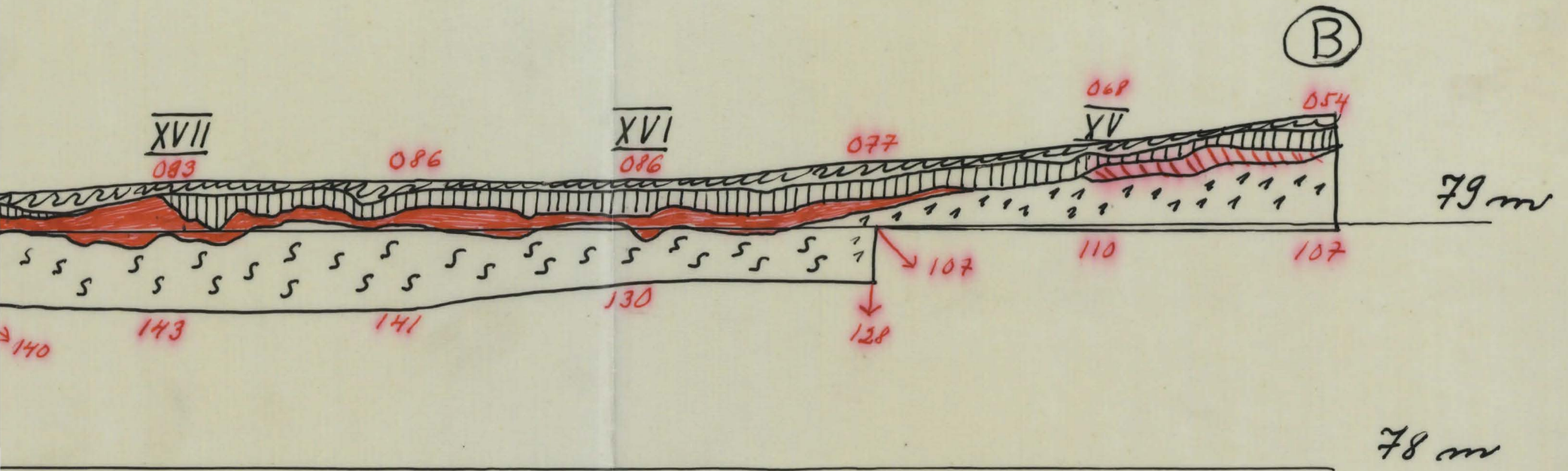
Jaakko Sarkamo
Jaakko Sarkamo
ylioppilas

Roi Turpeenniemi 12 1:25

Leikkausprofiili ojan XXIII - XV:29 eteläseinä
J. Sarkamo 1958 Liite 4

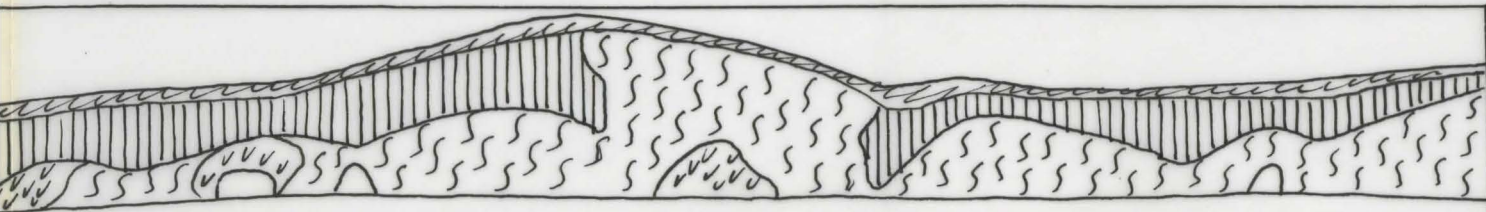






Rovaniemi Turpeenniemi 12
1:25 J. Sarkamo 1958 Liite 5

leikkausprofiili ojan XXI:
itäseinästä



25

26

8

9

10

11

12

13

14

26, 32-35



15

16

17

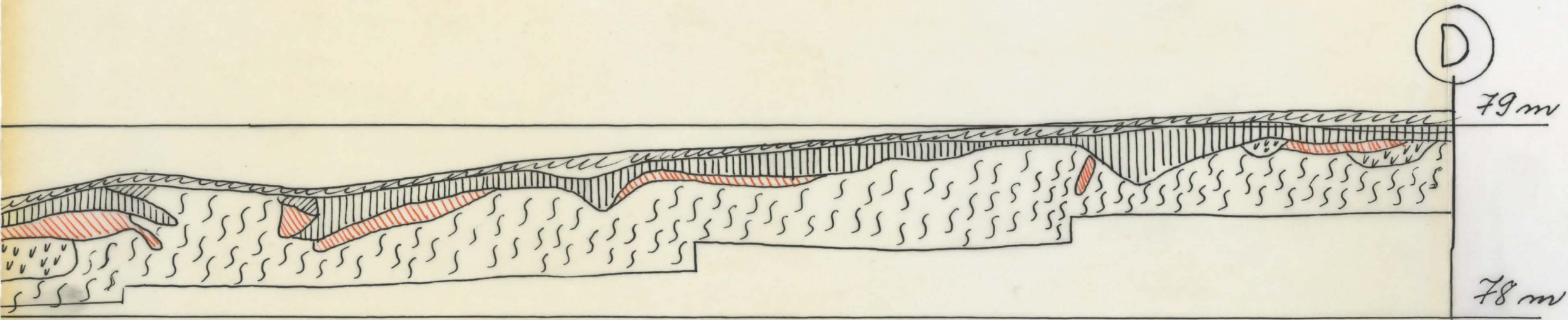
18

19

20

21

22



32

33

34

35

23

24

25

26

27

28

29

30

Turpeenniemi 12

Sarkaniemi 1958
heinä 26

1.



f. 23/32

Koejää, C-D, kaivetaan.
Växemmällä rakan pohjois-
pää ja sen edessä Kemijoki
ty:n räjäytyskuoppa,
jonka reunossa oli rakuu-
kulttuurikerros. - otelästä.

2.



f. 23/36

Koejää, A-B, kaivetaan.
lounaasta.

3.



f. 23/33

Turpeenniemi 12 kuvan
keskeltä hiukan oikealle,
pellon kulmasta ylös avau-
tuvan aukon yläpäässä
häämöttävän sorakan
korkeudella. Isot petyjät
kasvat hiukan asuin-
paikkaa ylempänä rakalla
tai sen länsipuolella. V. 1957
kaivettu Turpeenniemi 4 on
pellon yläkulmassa tien vieres-
sä ja sorakuopan reunossa.
Tutkittua hiekkaa kasvassa-koilli.

Talo: Hietavaara RN^o 18³
Om.: Matti Ylitalo
Os.: Hirvas

KM 14411: 548-550

Karttaliitteet 1
Valokuvat 23137-8

Kaivausalueen ympäristöä inventoitaessa Turpeenniemi 5:n läheisyydessä tavattiin mv. Matti Ylitalon yläpellolla eli Laidunmaanpellolla heinälle kylvetyssä pellon itäisimmässä sarassa, n. 60 m ylöspäin pellon pohjois- ja alapäästä, sähkölinjan kohdalta entiseltä rantatörmältä kvartsi-iskoksia. (kuvat 1-2)

Samassa sarassa pellon yläpäästä lukien 10-20 m pohjoisempänä löytyi erään ison kiven ympäriltä myös kvartsi-iskoksia.

Saman pellon alalaidalla löytyi pellon keskivaiheilta itään pellon reunaan saakka jokunen luun siru ja sädekivi-iskoksia.

Ks. J. Sarkamon Rovaniemen Muurolan Rautiosaaren Turpeenniemen kaivauskertomukseen v:lta 1957 liittyvää top. karttaa, johon Turpeenniemi 13:n löytöpaikka on merkitty. Sekä Turpeenniemen liite la v:lta 1958.

Helsingissä kesäkuun 8. p:nä 1959

Jaakko Sarkamo
Jaakko Sarkamo
ylioppilas

Tuupenniemi 13

Sarkom 1958
nro 28

1. f. 23137



f. 23138

2.



Panoraama Tuupenniemi 13:sta eli Matti Ylitalon laidunmaan-
pellosta. Kvartsi-iskoksia ja jokunen sädekiwi-iskos vasemmalla pellon
alareunaa pitkin. Useita kvartseja heinälle kyläetyn pellon keskellä
olevan A-pylvään kohdalla rantaterassilla. Samaten saman itäisim-
män saran yläpäässä näkyvän ison kiven luona olevalla muinais-
rannalla - lännestä.

Rovaniemi
Jarkko 144

Sarkamo 1958
sivu 29

Kylä: Muurola
Talo: Yli-Heikkilä 8⁶
Om.: Vernerin Jarkko
Os.: Hirvas

KM 14413:1-3

Valokuvat 23148-23151

Rautiosaari-Illin tien varressa olevasta Harjupelto-nimisestä perunapellosta tavattiin taltan kappale, sädekivi- ja kvartsi-iskoksia. Löytöpaikka sijaitsee n. 60 m Yli-Heikkilän (vanhan talon) päärakennuksesta kaakkoon ja suunnilleen saman verran Vernerin Jarkon uudesta asuinrakennuksesta koilliseen juuri pellon itäreunassa. Paikasta ks. J.Sarkamon Rovaniemen Muurolan Rautiosaaren (Turpeenniemen) kaivauskertomukseen v:lta 1957 liittyvää top. karttaa. Samoin v:lta 1958 liitettä la.

Löytöpaikka sijaitsee selvästi muinaisella rannalla, joka löytökohdasta koilliseen, Kemijokeen, päin muodostaa sekämetsässä lahtimaisen poukaman. Hiekkaperäisestä maasta ei lähiympäristössä tavattu useampia muinaisjäännöksiä, mutta isäntä kertoi vaarivainajansa Oskari Kärkön löytäneen näiltä main hioimen muotoisia kiviesineitä. Näiden hän arveli vielä olevan tallella jossain talon kätköissä.

Mainitut löytösuhteet ja löydökset osoittavat paikalla olevan kivi-kautisen asuinalueen. Sitä ei kuitenkaan tätä nykyä uhkaa mikään rakennustyö.

Helsingissä kesäkuun 8. p:nä 1959

Jaakko Sarkamo
Jaakko Sarkamo
ylioppilas

Saskano 1958
Mies 30

Rovaniemi Muurola yli-Heikkilä (Jarkko) f. 23/50

3.

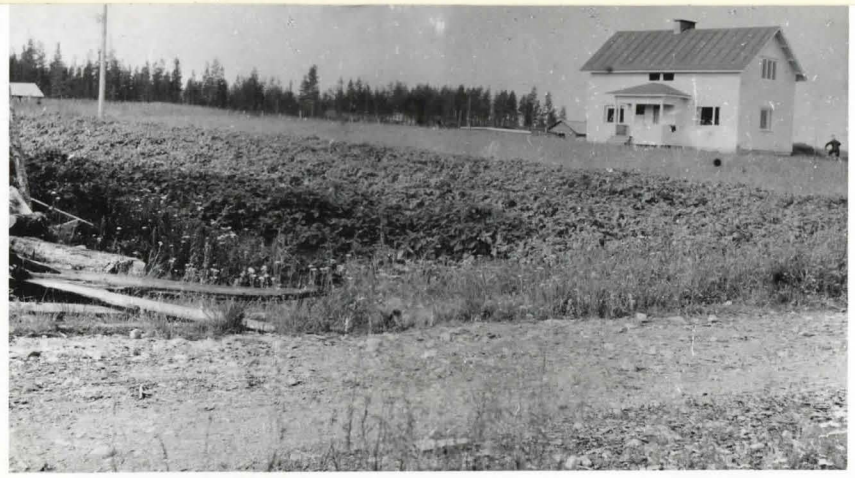
f. 23/48

2. f. 23/49



Panoraama Jarkon kivik. asp:lta. Punnajasta (keskimmissä kuvassa) oikealle tien lounais-
puolella muhaistorman päällä perunapello, josta saatiin löydökset. Oikealla Koiron talousra-
kenneraja asuinrakennuksen murkkaa. Navetan yläpuolella häimöttä Jarkon asuinrakennuksen
päätty - pohjoisesta.

4.



Jarkon kivikautista asuinpaikkaa perunapellon alaosas-
sa Rautisaaren- Ullin tien eteläpuolella. Takana Jarkon
asuinrakennus - idästä.

f. 23/51