

ROVANIEMI MLK 129 JUOTASNIEMI 2

Kivikautisen löytöpaikan koekaivaus

Aimo Kehusmaa 1967

Jat. 20/5 - 68

Rovaniemi

129

Kemijoki Oy:n myöntämän määrärahan turvin suoritin kesällä 1967 Muinaistieteellisen toimikunnan toimeksiannosta Kemijokeen tulevan Vanttauskosken voimalaitoksen padotusaltaan vedenpinnan alapuolelle jäävien löytöpaikkojen tutkimuksia Rovaniemen mlk:n Pekkalan kylässä, Juotasniemen, Juotaksen ja Säpsän <sup>alueilla</sup> ~~löytölahioissa~~. (ks. A. Erä-Eskon inv. kert. v:lta 1956 esihist. os:n top. arkistossa)

### JUOTASNIEMI 2

pitäjä: Rovaniemen mlk.

kylä: Kemihaara / Pekkala

Valtion maa

löydöt: Juotasniemen kansakoululla kiviesine  
KM 13815, inv. löydöksiä v:lta 1955 (kvartsi-iskoks)  
KM 17472: 1 - 62, kesän 1967 kaiv.löydökset

kertomuksen liitteet: 1 - 4 kartat  
5 - 7 valokuvat ff:33449 - 33454

Mittauksissa käytettiin kiintopisteenä yleiskarttaan (liite 2) merkityllä kohdalla olevan suuren laakean maakiven korkeinta pistettä. Lukema koneelta kp:lle oli 318 ja kp:n likimääräinen korkeus Imatran Voima Oy:n kartan 1:4000 korkeuskäyrien perusteella arvioituna 93,10 m ymp. (arviointivirhe korkeintaan  $\pm$  20 cm)

Juotasniemi 2:ksi nimitetty löytöpaikka sijaitsee Kemijoen etelärannalla heti Juotaskosken alapuolella, missä on kaistale hiekkarantaa. (ks A. Erä-Eskon inv. kert. ja karttaa, liite 1) Kesällä 1967 hietikosta oli vain itäpää koskemattomana jäljellä, sillä rannalta on ajettu hiekkaa ja soraa niin, että suurin osa hietikosta on tiessään. Ks. kartta, liite 1a, alap. ranta piste-viivalla, nykyinen yhtenäisellä viivalla; karttaan 2 on merkitty paksulla katkoviivalla raja, jonka itäpuolelta hiekkaa ei näytetä ajetun.

Hietikon koskemattomassa itäosassa oli n. 25 m:n päässä vesirajasta pieni pensaikko. Pensaikon korkeudella, sen länsipuolella kulki rantaviivan suuntainen 1 - 2 m leveä, selvästi erottuva n. 15 m:n päähän pensaikosta ulottuva vyöhyke (karttaliite 2), jossa maanlaatu oli huomattavasti karkeampaa kuin muualla hietikossa koostuen enimmäkseen sormenpäänkokoisista kivistä. Pensaikon alueella, erityisesti pensaikon lounaisnurkassa ja tuon pikkukivikon itäpäässä oli maanpinnalla näkyvissä joukko kvartsi-iskennäisiä ja palaneita kiviä; harvakseltaan niitä kyllä löytyi jokseenkin koko koskemattoman hietikon alueelta.

Mahdollisen kulttuurikerroksen vahvuuden, löytöjen levinneisyyden yms. seikkojen selvittämiseksi kaivettiin tiheimmän "kvartsiintymän" kautta kaksi koeojaa. Koeoja I oli suunnilleen pohjois-eteläsuuntainen ja 44 m pitkä ulottuen metsänreunasta rantakivikkoon ja sivuten länsipuolelta e.m. pensaikkaa. 20 m pitkä, koeoja I:tä vastaan kohtisuora koeoja II sivusi pensaikon etelälaitaa. (ks. kartta, liite 2 ja kuvat 1 - 5, liitteet 5 ja 6)

Maaperä oli koko koeoja I:n matkalla selvästi kerrostunut ja poimuttunutta hiekkaa (kuva 6), jonka alla oli suurehkojen kivien muodostama rakka. Pohjarakka tuli I:n alapäässä vastaan jo n. 50 cm:n, yläpäässä taas vasta n. 140 cm:n syvyydessä, koeojan keskivaiheilla ja koeojassa II pohjakivikkoon asti ei kaivettukaan. (ks. profiilikartat, liitteet 3 ja 4) Koeoja I:n yläpäässä näkyi 0,5 - 1,5 cm:n paksuinen hiili- ja nokijuova, jonka alla oli selvästi humuspitoinen ohuehko hiekkakerros. Kyseessä oli ilmeisesti muinainen maanpinta, joka painui alaspäin paljon jyrkemmin kuin nykyinen maanpinta: se tuli näkyviin 30 cm:n syvyydessä ruudussa N:22 ja painui 6 m:n matkalla 120 cm:n syvyyteen. Hietikon pinnalla näkynyt e.m. pikkukivikerros osoittautui yhden, muiden kerrostumien tavoin hiekkapatjan poimuttuessa kaareutuneen sedimentin harjaksi, eikä tuon kerroksen maanpinnan alapuolella olleet osat sisältäneet löydöksiä yhtään enempää kuin hienojakoisemmat kerrokset.

Koeoja II:ssa ruutujen L: ja M:12 rajalla maanlaatu vaihtui hiesunsekaiseksi hiekaksi, jossa näkyi ruostetäpliä; tuon rajan itäpuolella II:n seinämissä ei voinut havaita, että hieka sillä kohdalla olisi ollut niin selvästi kerrostunutta kuin koeojassa I.

Koeoja I:n jokseenkin koko pituudelta löytyi kvartsi- iskennäisiä ja muutama -esinekin, enimmäkseen pintakerroksista, mutta mm. ruuduissa N:11 ja N:12 löytyi iskoksia vielä n. 100 cm:n syvyydestä; samoin raudusta N:21 löytynyt komea liuskeiskos tuli n. 120 cm:n syvyydestä, aivan hiekkakerroksen alla olevan rakan kivien päältä ja n. 50 cm e.m. noki- ja humuskerroksen alapuolelta. Myös koeoja II:sta saadut löydöt tulivat enimmäkseen pintakerroksista, mutta myös tässä vielä 100:kin cm:n syvyydestä. Yleiseen ottaen näytti siltä, että löydöksiä tuli eniten juuri tuon koeojien risteyksessä olleen pensaen tienoilta.

Paikalla ei kuitenkaan ryhdytty tasokaivauksiin, sillä kulttuurikerroksesta tai muista kiinteistä muinaisjäännöksistään ei tavattu jälkiäkään ja irralliset löydöksetkin olivat sangen vähäiset. Joka tapauksessa hietikolla lienee asuttu joskus esihistoriallisena aikana, mutta maanpinnalla olleiden palaneiden kivien (olivatpa ne sitten kivikautisen tai myöhemmän tulenpidon rapauttamia) esiintyminen niin hajallean samoin kuin kvartsien löytösyvyyksien suuri vaihtelu osoittaa, että joen tulvimiset tai muut rannan muotoon vaikuttaneet seikat ovat runnelleet asuinpaikkaa esihistoriantutkijan kannalta katsoen tuhoisasti.

Tarkistuksen vuoksi kaivettiin koeojien lisäksi yleiskartalla (liite 2) näkyvät koekuopat I - III, mutta niistä ei saatu minkäänlaisia löydöksiä.

Tutkimukset Juotasniemi 2:ssa suoritettiin 28.6. - 3.7.-67

Helsingissä, 7. 5. 1968

*Aimo Kehusmaa*  
Aimo Kehusmaa, hum.kand.



P  
ROVANIEMI JUOTASNIEMI

A. Kehusmaa 1967

OTE INATKAN VOIMA OY:N

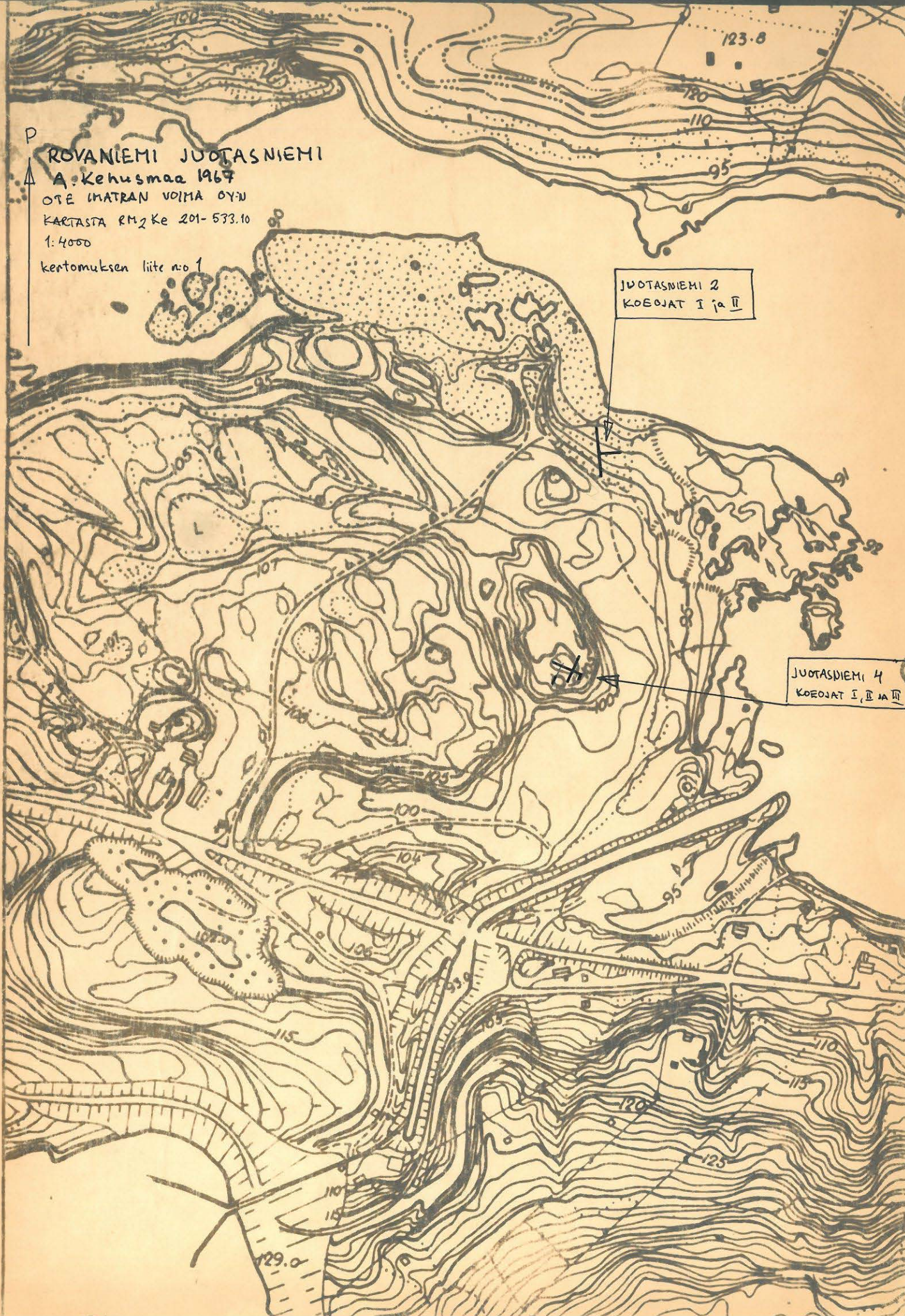
KARTASTA RM2 Ke 201-533.10

1:4000

kertomuksen liite n:o 1

JUOTASNIEMI 2  
KOEJAT I ja II

JUOTASNIEMI 4  
KOEJAT I, II ja III









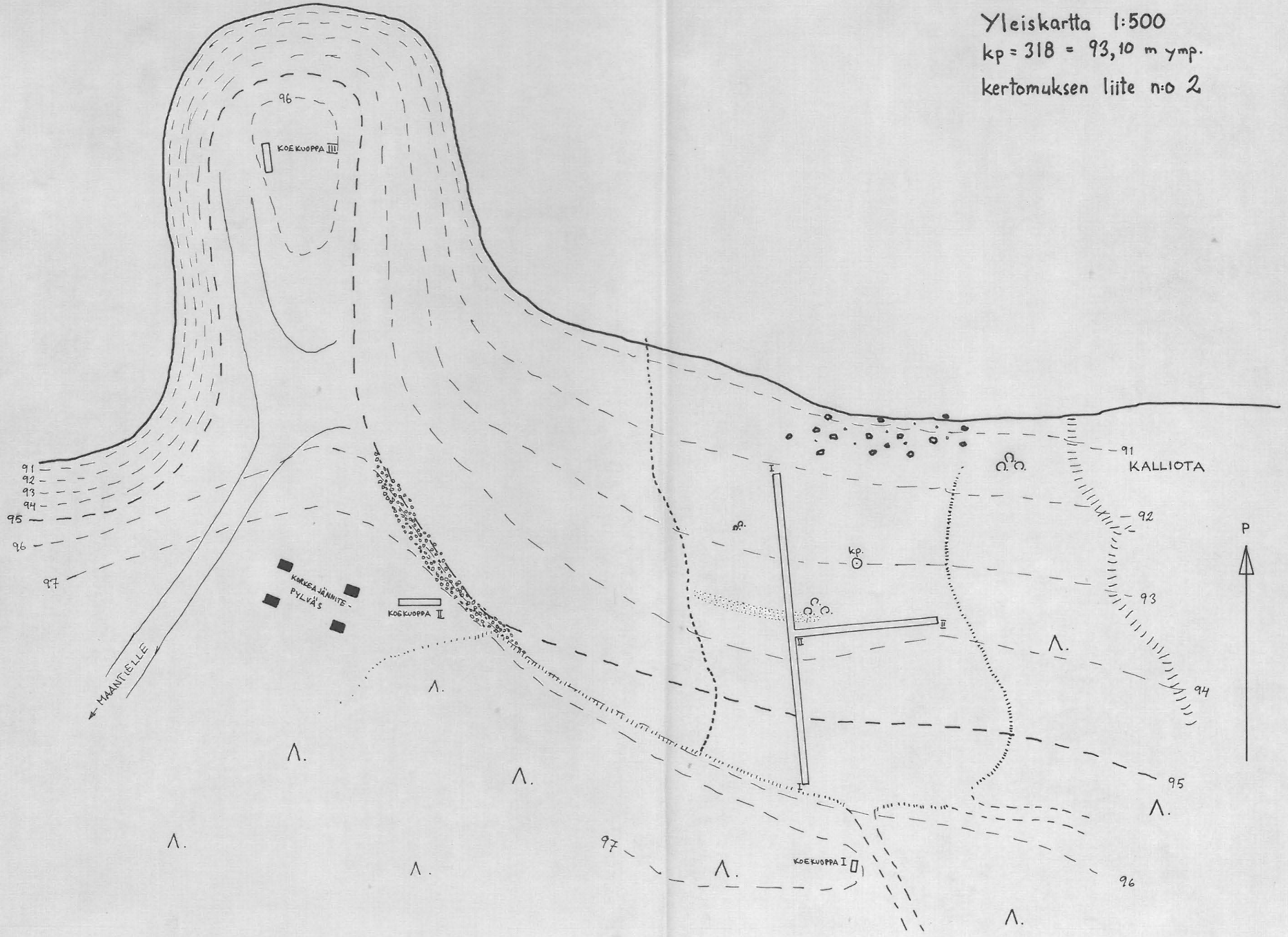
# ROVANIEMI JUOTASNIEMI 2

A. Kehusmaa 1967

Yleiskartta 1:500

kp = 318 = 93,10 m ymp.

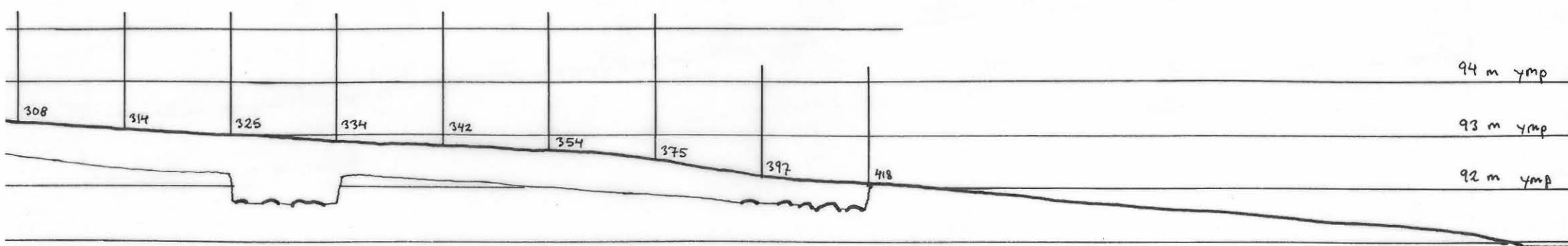
kertomuksen liite n:o 2







8 7 6 5 4 3 2 1



vesiraja 535 =  
(3.7.-67.6612.6) 90,98 m ymp.

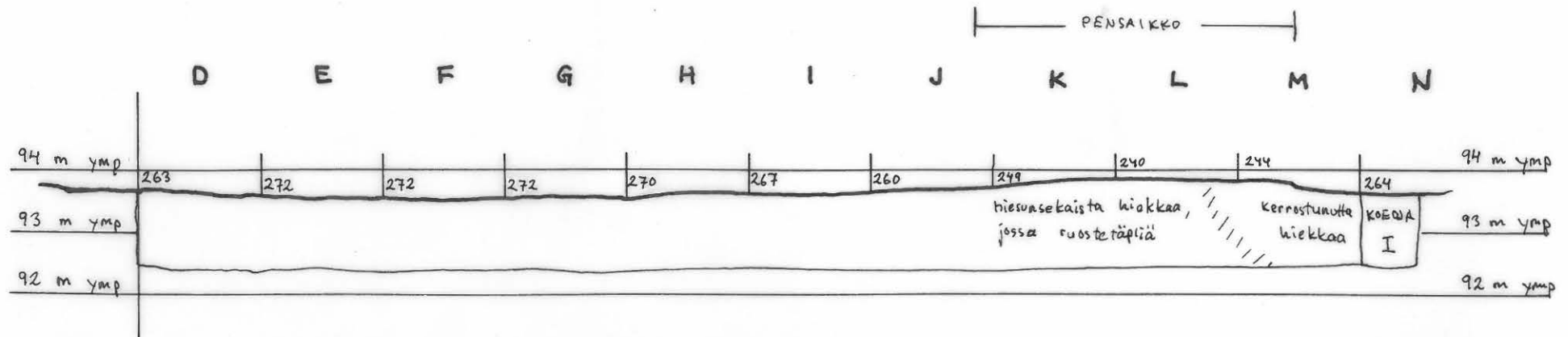
# ROVANIEMI JUOTASNIEMI 2

A. Kehusmaa 1967

Koeoja II:n eteläseinämän profiili, 1:100

kp = 318 = 93,10 m ymp.

kertomuksen liite n:o 4







f: 33452



f: 33453

KUVAT 1-2. JUOTASNIEMI 2 LÄNSILUOTEESTA. VESI ON POIKKEUKSELLISEN ALHAILLA.



f: 33449

KUVA 3. KOEJAA I ALOITETAAN.  
KUVATTU KAAKOSTA.



f: 33450

KUVA 4. KOEJAA I. KUVA OTETTU  
KOEJAN ETELÄPÄÄSSÄ OL-  
LEESTA MÄNNYSTÄ.



f: 33451

KUVA 5. JUOTASNIEMI 2 LÄNNESTÄ  
ETUALALLA KOEKUOPPAA II.





f: 33454

KUVA 6. KOE OJA I:N ITÄSEINÄMÄÄ RUUDUN N:7 KOHDALLA.