

Rovaniemen mlk

Sitaniemi 5-7, M. Ojamaan kaiv. 1958

fert. 23.4.59

Rovaniemi

Kylä: Ala-Korkalo

Talo 18¹²

Omist: Veikko Luiro

Valokuva: 22940

Siikaniemi 5

Porasen huvilasta n. 600 m suuntaan 50/60 sijaitsevalta pellolta (Ks. kartta 293 B, Siikaniemi) oli yo J. Sarkamo ollut havaitsevinaan kvartseja. Läheisestä ladosta 33 m suuntaan SSW sijaitsevan n. 20x8 mm suuruisen hiekkakuopan reunat tutkittiin leikkaamalla ne suoriksi. (Ks. valok. 22940) Kulttuurikerrosta ei tavattu, humuksen alla oli tummanruskea tiivis kivetön hieta. Myöskään pellolta ei tavattu mitään löydöksiä. Alueen tarkempaa tutkimista ei havaittu tarpeelliseksi, ja sitäpaitsi paikka on vettymisrajan yläpuolella.

Valajaskosken voimalaitostyömaa

Omist.: Kemijoki Oy

Valokuva 22941

Siikaniemi 6

KM 14410:578-587

Siikaniemen talosta n. 700 m länteen, Mustoinlammen pohjoispuolella sijaitsevalta ruohoa kasvavalta rinteeltä oli yo J. Sarkamo havainnut kvartseja. Alueen tutkimiseksi kaivettiin työmaatien ja etupäässä haapaa ja pensaita, myös hieman mäntyä kasvavan metsän välille 16 m pitkä koeoja (Ks kuva 22941), jonka alaraja oli n. 75 m yli merenpinnan. Koeoja merkittiin A-G alkaen metsänreunasta. Suunta koeojan ylimmästä paalusta pohjoisessa olevan ladon luoteiskulmaan 05-90 ja alimmasta paalusta saman ladon kaakkoiskulmaan 03-40. (Ks. Topografikartta № 361204, lehti Niikanperä) Ohuen (10-15 cm) humuksen alla oli ruskea tiivis hietakerros, paksuudeltaan n. 20-30 cm, ja sen alla vihreänharmaa savi. Maaperä sisäläi kiviä kohtalaisesti, joitakin suuria maakiviä oli koeojan alueella, ruudussa G oli 2 suurta maakiveä. Ruudusta G lähtien oli maaperä tienteossa käännettyä. Koeojasta löytyi 1 kvartsi-kaavin (KM 14410:585), 54 kvartsi-iskosta sekä 1 kivilaji-iskos (KM 14410:578-584, 586-587)

Yhteismaata.

Siikaniemi 7

Karttaliite 1

Valokuvat 22942-22945

KM 14410:590-679

Mäntymetsää ja varpukasveja kasvavalle rinteelle Porasen huvikasta luoteeseen kaivetun Imatran Voiman koekuopan reunoissa havaittiin selvä kulttuurikerros. Alueen tutkimiseksi paalutettiin joentörmästä alkaen 86 m pituinen koeoja siten, että mainittu IV:n kuoppa tuli ruutuun 26. Kiintopisteenä käytettiin Imatran Voiman kiintopistettä IV 47, jonka arvo vaakituksissa oli 324 ja korkeus merenpinnasta ✓

Alueen sijainnista katso myös Siikaniemen alueen yleiskarttaa.

Koeoja merkittiin joentörmästä lähtien 1-43. (Ks. kuva 22942) Maaperä on hienoa hiekkaa, joka sisältää runsaasti kiviä, myös suuria maakiviä. Ruudusta 20 lähtien oli maaperä niin kivikkoista, että vain ruudut 20-18 kaivettiin, joten lopullinen koeoja oli vain 52 m pituinen käsittäen ruudut 18-43.

Koeoja 18-43 (Pintakartta, liite 1)

Alueella 18-20 (Ks kuva 22943) oli 15 cm vahvuisen turpeen alla voimakkaan punainen, 20-40 cm vahvuinen kulttuurikerros ja välittömästi sen alla louhikko, joka pahoin häyttasi kaivausta. Ruudussa 17 oli louhikko melkein välittömästi turpeen alla. Alueelta löytyi 3 kvartsi-iskosta ja 2 kivi-iskosta (KM 14410:642-645)

Alueella 21-43 oli n. 20 cm vahvuisen turpeen alla paksuudeltaan huomattavasti vaihteleva, laikuittain ilmenevä kulttuurikerros, jonka vahvuus vaihteli 20 cm:stä 35-40 cm:iin. Alinna oli vaalea hiekka. Maaperä sisälsi runsaasti kiviä. Alueelta löytyi ruudusta 22 tuuran katkelma (KM 14410:647), ruudusta 29 kiviesineen katkelma (KM 14410:659), 48 kvartsi-iskosta ja 45 kivi-iskosta (KM 14410:646,648-658,660-678)

Poikkioja A-I (Pintakartta, liite 1)

Koeojan ruudussa 25 olevan vahvimman kulttuurikerroksen kohdalle vedettiin poikkioja kohtisuoraan edellistä koeojaa vastaan ja merkittiin se luoteesta alkaen A-I siten, että ruutu E oli vajaa käsittäen puolet ruudusta 25) Kulttuurikerros oheni poikkiojan molempiin päihin huomattavasti ollen ruudussa A vain 10 cm ja ruudussa I n. 15 cm vahvuinen. Ruudut A-D koeojan luoteispuolella olivat löydöttömät, ruuduista E-I koeojan kaakkoispuolella löytyi 7 kvartsi-iskosta ja 6 kivi-iskosta (KM 14410:590-595).

Koekuopat 1-7. (Ks. Siikaniemen kaivausalueen yleiskarttaa sekä Siikaniemi 7:n pintakarttaa. liite 1)

Koeojan alapäässä olevan kulttuurikerroksen laajuuden toteamiseksi kaivettiin rinteen alaosaan 7 koekuoppaa seuraavasti:

Koekuoppa 1 (Ks. karttaliite 1). Kuopassa oli turpeen alla epämääräinen vain vähän punertava, 25 cmn vahvuinen hiekkakerros, josta löytyi 1 sädekiviliuske-iskos (KM 14410:635) sekä 7 kvartsi-iskosta (KM 14410:636)

Koekuoppa 2 (Ks. karttaliite 1) sijaitsi myöhemmin kaivetussa ruudussa T 38. Kuopassa oli selvästi punertava n. 30 cmn vahvuinen kulttuurikerros, josta löytyi 2 sädekivi-iskosta (KM 14410:637)

Koekuoppa 3 (Ks. karttaliite 1) oli löydötön ja siinä oli epämääräinen vain vähän punertava n. 15 cmn vahvuinen hiekkakerros.

Koekuoppa 4 (Ks. Siikaniemen yleiskarttaa) Kuopan etäisyys kuopasta 2 oli 16 m sekä kuopasta 3 22 m. Kuoppa oli löydötön, turpeen alla alkoi välittömästi vaalea hiekka. Vaakitusluvut 524 ja 565.

Koekuoppa 5 (Ks. karttaliite 1) sijaitsi välittömästi ruudun 42 vieressä, siinä oli heikosti punertava, n. 35 cmn vahvuinen hiekkakerros, josta löytyi 5 kvartsi-iskosta ja 4 sädekivi-iskosta (KM 14410:638-639)

Koekuoppa 6 (Ks. Siikaniemen yleiskarttaa). Kuopan etäisyys ruutujen 41 ja 42 rajalta luoteeseen 14 m, vaakitusluvut 397 ja 436. Kuoppa oli löydötön, siinä oli epämääräinen n. 20 cmn vahvuinen heikosti punertava kerros.

Koekuoppa 7 (Ks. Siikaniemen yleiskarttaa) Kuopan etäisyys ruudun 30 keskikohdalta 9.5 m luoteeseen, vaakitusluvut 237 ja 264. Kuopassa oli n. 20 cmn vahvuinen heikosti punertava hiekkakerros, josta löytyi 1 kvartsi-iskos ja 1 sädekivi-iskos (KM 14410:640-641)

Poikkioja K-U (Ks. karttaliite 1)

Koekuopista saatujen tulost n mukaan maaperä näytti lupaavimmalta ruudun 38 kohdalta kaakkon päin, joten sinne kaivettiin 22 mn pituinen poikkioja kohtisuoraan koeojaa 18-43 vasten siten, että ruutu K oli vajaa käsittäen puolet ruudusta 38. Poikkioja merkittiin K-U. (Ks. kuva 22944). Kulttuurikerros vaihteli vahvuudeltaan ja esiintyi laikuittain; vahvin (35-45 cm) se oli ruutujen o-P kohdalla sekä ruutujen T-U kohdalla, koeojan muilla kohdilla kulttuurikerroksen vahvuus vaihteli 15-25 cm. Poikkiojasta löytyi 31 kvartsi-iskosta ja 18 kivi-iskosta (KM 14410:596-610)

Aluetta levitettiin poikkiojan molemmille puolille ruutujen O-P sekä T-U kohdalla, jossa kulttuurikerros oli vahvin (Kuva 22945)

Alue O-P (Ks. karttaliite 1)

24 m² suuruisella alueella, joka käsitti ruudut O:37-39 ja P:37-39, oli n. 15 cm vahvan turpeen alla keskimäärin 35 cm vahva punertava kulttuurikerros, joka oheni huomattavasti alueen laidoilta päin. Alueelta löytyi ruudusta O:38 kiviaseen katkelma (KM 14410:634), osittain hiottu kiviesineen pala ruudusta P 37 (KM 14410:621) sekä koristelematon saviastian pala ruudusta O:37. Lisäksi löytyi 32 kvartsi-iskosta ja 48 kivi-iskosta (KM 14410:611-620, 622-624)

Alue T-U (Ks pkarttaliite 1)

Kulttuurikerroksen uudelleen paksutessa ruutujen T ja U välillä levitettiin poikkiojan molemmille puolille 16 m² suuruinen alue, joka käsitti ruudut T:37-39 ja U:37-39. Kulttuurikerros oli ohuempi kuin edellisellä alueella (n. 25-30 cm) ja käsitti kapeamman alan. Ruudussa T:38 oli koekuoppa 2. Alueelta löytyi 25 kvartsi-iskosta ja 18 kivi-iskosta (KM 14410:625-633)

Koko Siikaniemi 7 alueella todettiin siis laaja, mutta ohut, löytököyhä ja laikuiittain esiintyvä kulttuurikerros. Koska alue suurimmaksi osaksi on vettymisrajan yläpuolella, ei sen tarkempaa tutkimusta havaittu tarpeelliseksi.

Helsinki, huhtikuun 23 pnä 1959.

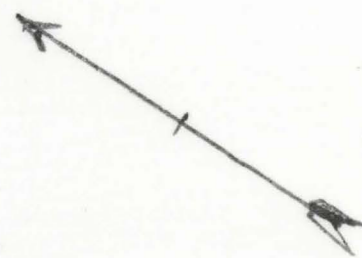
Irmeli Ojamaa

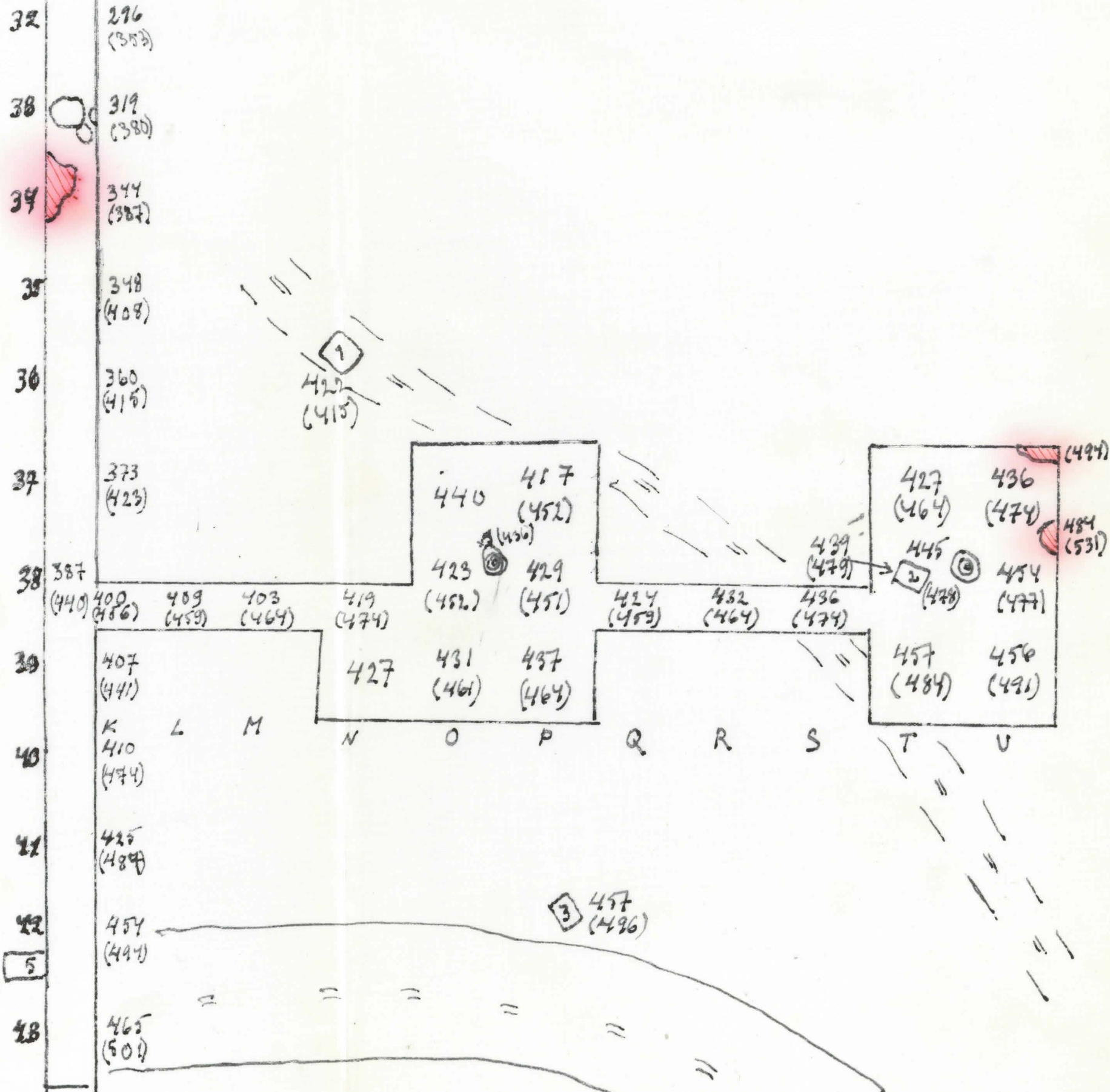
 Irmeli Ojamaa

| | | | |
|--|----|---|--------------|
| | 18 | | 052 (080) |
| | 19 | | 059 (087) |
| | 20 | | 065 (115) |
| | 21 | | 086 (117) |
| | 22 | | 091 (130) |
| | 23 | | 114 (163) |
| | 24 | | 129 (175) |
| | 25 | A | 143 (145) |
| | | B | 146 (170) |
| | | C | 147 (178) |
| | | D | 150 |
| | | E | 163 (202) |
| | | F | 148 (204) |
| | | G | 159 (203) |
| | | H | 175 (211) |
| | | I | 180 (227) |
| | 26 | | 170 (222) |
| | 27 | | 192 (232) |
| | 28 | | 207 (247) |
| | 29 | | 228 (278) |
| | 30 | | 256 (310) |
| | 31 | | 277 (333) |

Rovaniemi
Ala Korkalo
Sukaniemi 7

IV 47: 324





1. Aseenkatkelma (436)

1:100

Ojamaa 1958

22940



Rovaniemi mlk. Alakorkalo
Siikaniemi

Siikaniemi 5.
Alue ladon nurkasta suuntaan 26-68

22941



Siikaniemi 6.
Koeosa paalutettuna. Kuva
otettu metsän reunasta suuntaan SW

22942



Siikaniemi 7.
Alue jängän reunasta suuntaan NE

I. OJAMA 1958

22943

Rovaniemi mlk. Alakorkalo

Siikaniemi



Siikaniemi 7.
Koeoja suuntaan NE

22944



Siikaniemi 7
Koeoja suuntaan WSW

22945



Siikaniemi 7
Poikkioja K-U suuntaan NW.