

Turpeenniemi 11

Talo: Hietavaara RN:o 18³ (Ylivainio)

Om. Matti Ylitalo

Os. Rovaniemi, Hirvas

KM 14278: 1777-1804

Liite 1 ks. 134

Karttaliitteet 1-3

Valokuvat 22142-22145,
22203-22204, 22207, 22212.

Rautiosaaren-Illin tien pohjoispuoliselta pelloltaan, ns. Ylivainioliolta, joka on tilan päärakennuksesta kolmisen sataa metriä itään edellisissä kertomuksissa mainitun jyrkän törmän yläpuolella kapeana kiilana työntyvä pellon suikale, olivat mv. Matti Ylitalo ja hänen poikansa jo useana kesänä uutta peltoa entisestä luonnonniitystä veltatesaan löytäneet suuren joukon kiviesineitä. (14278: 1777-1789, kuva 67)

Tämän paikan tutkimiseksi kaivettiin juuri törmän yläpuolelle muutama ruudun pituinen koebja. Lisäksi tehtiin, lähinnä ylempiin törmään joitakin koekuoppia. (liite 2, kuvat 4-5, 63-64)

Maa oli pellolla karkeahkoa hiekkaa, jossa kasvoi harvaa heinää.

Kiintopisteenä käytettiin Turpeenniemi 10:n kiintopistettä, joka on 76.49 m y.m.p.

Mitään varsinaista kulttuurikerrosta, joka esim. väritään olisi erottunut raa'asta maasta, ei tavattu. Hiekka oli kynnettäessä sekoittunut. Kaivausalueen yläpuolelle mäntykangasmetsään kaivetuissa koekuoppissa ei myöskään ollut kulttuurikerrosta. Täällä koskematon turve kattoi hiekan.

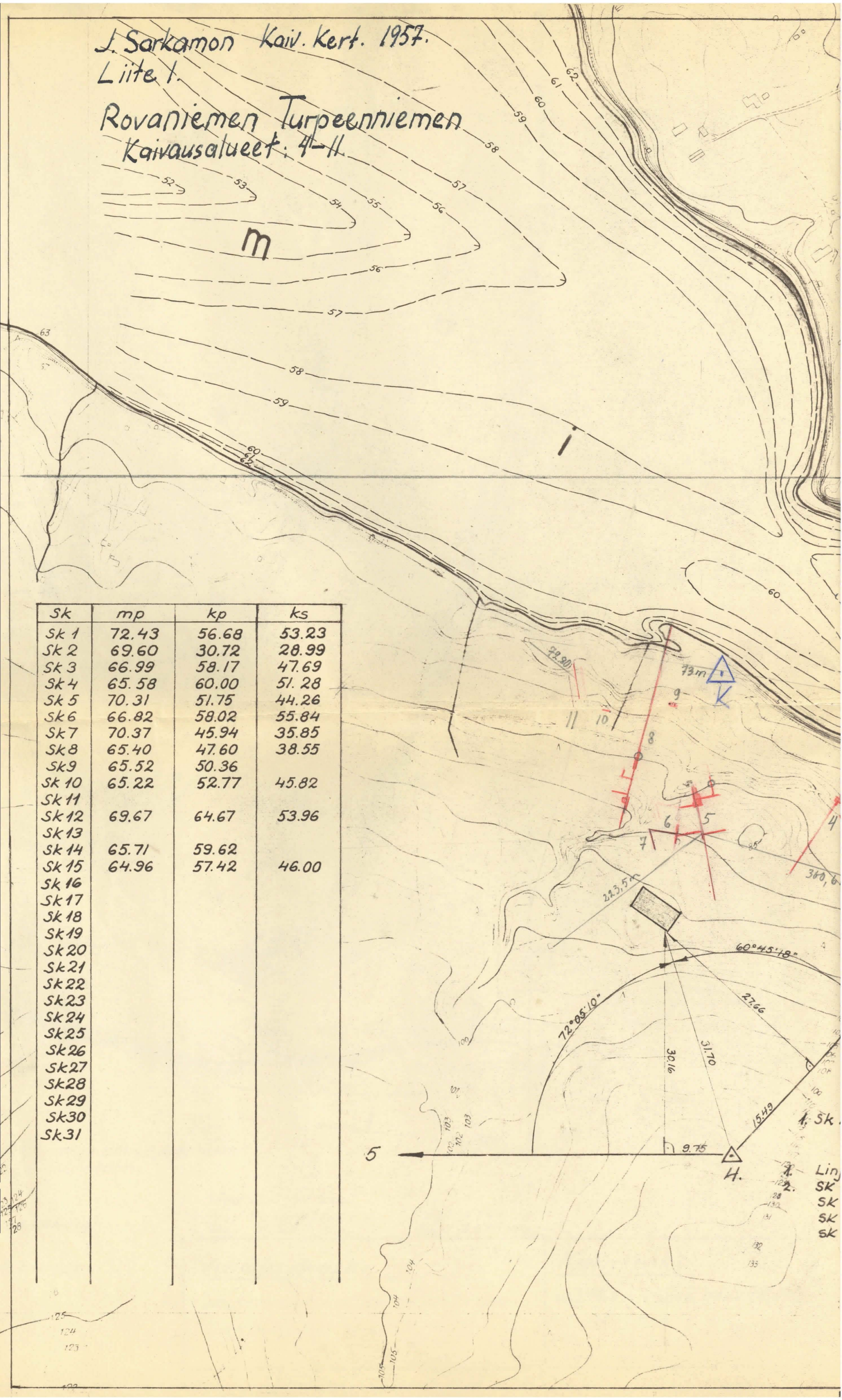
Koebjan ja koekuoppien kaivauksella ei varmastikaan saatu tätä peltoa riittävästi tutkittua. Todennäköisesti sieltä tehdään peltotöissä uusia löydöksiä. Vaikuttaa kuitenkin siltä, ettei lisäkaivauksiin tällä paikalla juuri maan sekoittumisen vuoksi ole aihetta.

Turpeenniemi 11:n kaivausalueelta n. 60 m luoteeseen kertoi Matti Ylitalo isävainajansa ainakin 50 vuotta sitten löytäneen jokea vastaan vinottain jonossa ollutta rautakirvestä. Ne olivat vähän joen törmästä ylöspäin tällöin veltatessa paikalleen jätetyn ja vieläkin heikosti tunnettavan petäjän kannon vieressä. (liite 1, kuvat 1-2) Nämä kirveet olivat olleet pitkälapaisia, matalia. Silmän reikä oli ollut niissä kuten nykyisissäkin kirveissä.

J. Sarkamon Kaiv. Kert. 1957.

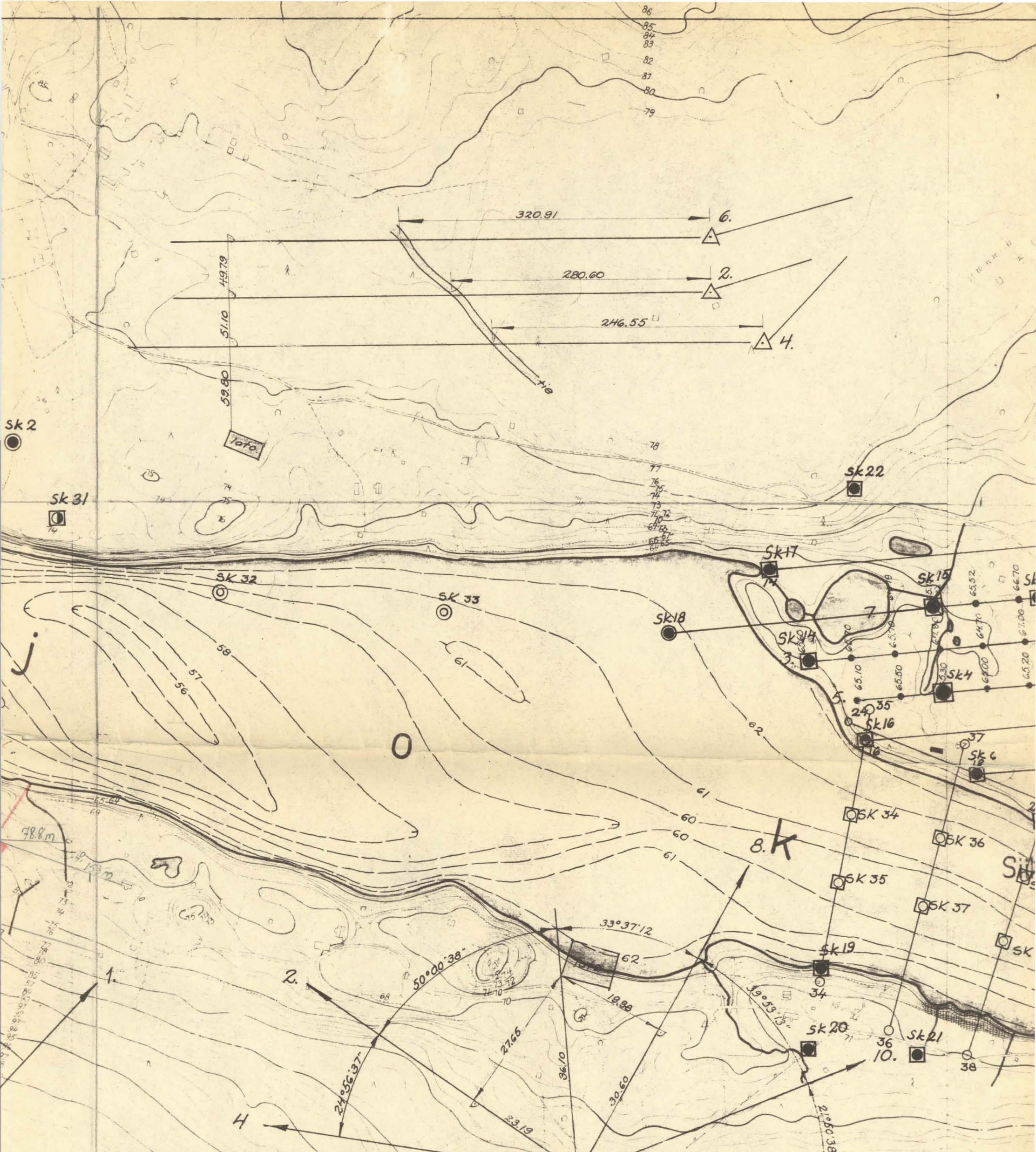
Liite I.

Rovaniemen Turpeenniemen
Kaivausalueet: 4-11.



Sk	mp	kp	ks
Sk 1	72.43	56.68	53.23
Sk 2	69.60	30.72	28.99
Sk 3	66.99	58.17	47.69
Sk 4	65.58	60.00	51.28
Sk 5	70.31	51.75	44.26
Sk 6	66.82	58.02	55.84
Sk 7	70.37	45.94	35.85
Sk 8	65.40	47.60	38.55
Sk 9	65.52	50.36	
Sk 10	65.22	52.77	45.82
Sk 11			
Sk 12	69.67	64.67	53.96
Sk 13			
Sk 14	65.71	59.62	
Sk 15	64.96	57.42	46.00
Sk 16			
Sk 17			
Sk 18			
Sk 19			
Sk 20			
Sk 21			
Sk 22			
Sk 23			
Sk 24			
Sk 25			
Sk 26			
Sk 27			
Sk 28			
Sk 29			
Sk 30			
Sk 31			

Lin
SK
SK
SK
SK



Tutkimusohje 18.6.57
 1- sk 31 merkitään maastoon ja kairataan.

Tutkimusohje 9.7.-57
 1- sk 34-35... 40-41 merkitään maastoon ja sidetaan kolmiorunkoon.
 2- sk 32- sk 43 kairataan ryhmittäin seur. järjestyksessä:
 1. sk 32, sk 33
 2. sk 37, sk 36, sk 38, sk 34, sk 35, sk 39
 3. sk 40, sk 41, sk 42, sk 43

Tutki

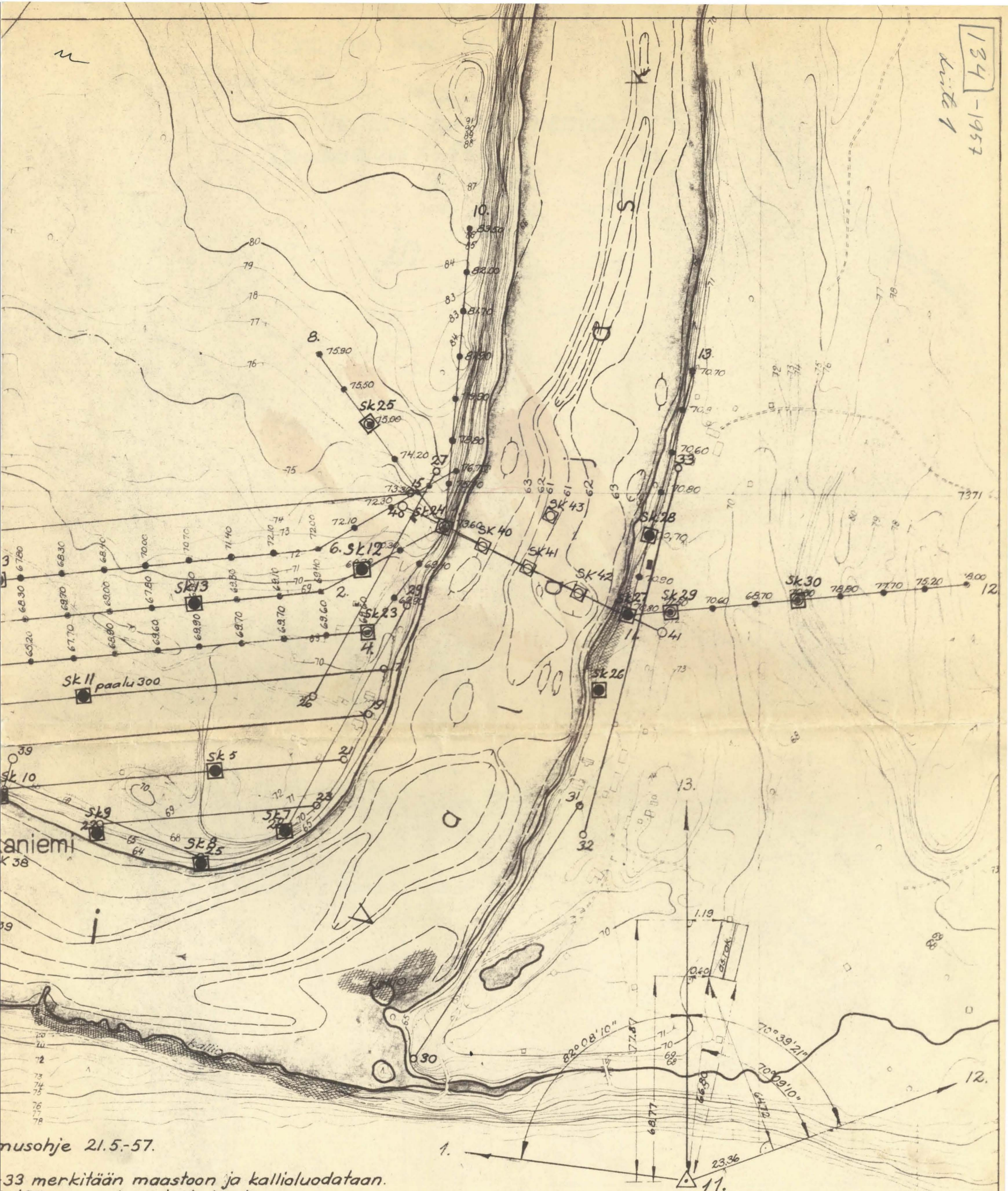
1. Linjat 14-15... 32
 2. sk 3- sk 5 mer

Tutki

1. sk 6- sk 15 merk

Tutki

1. sk 16- sk 20 merk
 2. Kairausjärjestys



Tutkimusohje 21.5.-57.

Sk 33 merkitään maastoon ja kallioluodataan.
Sk 34 merkitään maastoon ja kairataan.

Tutkimusohje 31.5.-57.

Sk 35 merkitään maastoon ja kairataan.

Tutkimusohje 13.6.-57

Sk 36 merkitään maastoon ja kairataan.

Sk 10 ja Sk 11
Sk 16, Sk 17 ja Sk 18
Sk 19 ja Sk 20

Täyd. 13.6.-57 are
Täyd. 11.6.-57 käyrät are
Täyd. 31.5.57 are

Täyd. 9.7.57 KH
Täyd. 18.6.57 are

Valajaskoski		Kemijoki	
Seismiset kallioluotauslinjat.			
Tutkimusohje 21.5.-57.			
IMATRAN VOIMA OSAKEYHTIÖ		Ri Tuto 343	
Piirt.	21.5.57 are		
Tark			
Suhte: 1:4000			

Rovaniemi Turpeenniemi II

Pintaprofiili

Korkeusmitta 1:100

Pituus - " - 1:200

J. Sarkamo 1957.

Liite 2.



A3



Rovaniemi Turpeenniemi M I

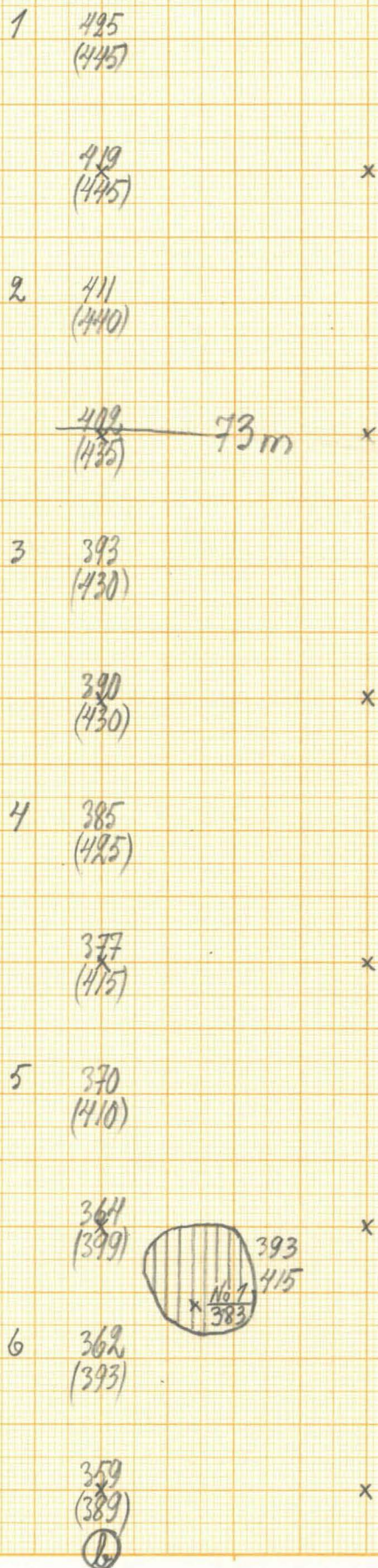
Kaivauskartta

Mitta 1:50.

J. Sarkamo 1957. Liite 3.

$Kp = 0.54 = 76.49 \text{ m y.m.p.}$

lv:stä Ylitalon kesä-
naretan koilliskulmaan
106.80 m.



2. 4A

22142

22143

3. 5A



Panoraama kuvottujen rau-
takiveiden löytöpaikalta.
Yhtälön isäntä seisoo lahon
kannon päällä. Tästä kaak-
koon olivat kuulemma
kiveet jonossa. Vasem-
malla Rautiosuuntaa.
Bikealla Ylivainio, jossa
kaivettiin Takana Vä-
lajaskoskea. -Länimestä.

Pononemni

4. 6A

22144

22145

5. 7A



Ylivainion kivi-
kiveiden löytöpai-
kaa panoraama-
na, edellisestä pii-
kasta satakunta
metriä kaakkoon.
Edessä kostearinteiden
lahdeke. Bikealla kiek-
karinne ja kaivaus-
paikka, joka päättyi
teräsjällä keskellä - länimestä.

Pononemni

Tuupenmäki 11 ja 9.

63.
17A



22203

Ylivainion kausausalue
(Tuupenmäki 11) kairattiin
muunnulleen paikasta, missä
mieh seisoo veräjän pieleen.
- Idästä.

64.
18A



22204

Sama - lännestä.

65.
19A



22205

Tuupenmäki 9 täytetty-
nä - etelästä.

Rovaniemi Tuppeenniemi. 10-

66.
20A



22206

Tuppeenniemi 10. Etualalla
Imation Vuoman keskuksen
alunaa, josta IV:n miehet
olivat löytäneet lieden.
Jyrkkä pöykämä alkaa heti
aidan takana - idästä.

67.
21A



22207

M. Matti Ylitalo mo-
men kiviesineiden löytä-
jä jälleen saaliinsa kans-
sa. Toivolan pihassa -
pohjoisesta.

68.
22A



22208

Rantosaaresta Illiin
johtavaa tietä. Ylitalon
tilan päärakennuksesta n.
70m etelään. Veräjän koh-
dalla tien reunassa joi-
takini kvantteja. - pohjoisesta.

Rovaniemi Turpeenniemi

72.
26A



22212

Turpeenniemi 11 lyhyttä
koeogaa peitetään kai-
vauksen jälkeen - etelästä

73.
27A



22213

Turpeenniemi 8:n koeogaa
n. mudun \overline{XX} :20 kohdal-
ta pohjoisesta. Etualalla
kulkevan tien toisella
puolella suorakuoivan kai-
vausalueita osittain
täyttämällä.

74.
29A



22214

Turpeenniemen kaisaus-
alueita 4, 10 ja 11 Lem-
isen pohjoispuolelta Run-
nalin tilan pihalta -
pohjoisesta.