

| Sisällys | sivu |
|---|-------|
| JOHDANTO | 2 |
| KAIVAUSPAIKAN ESITTELY | 3 |
| KAIVAUSPAIKAN SIJAINTI JA TOPOGRAFIA | 4 |
| KAIVAUSTEKNIikka | 4 |
| MAALAJIT/KULTTUURIMAA | 5 |
| LÖYDÖT JA LÖYTÖTIIHEYS | 7 |
| KOEKUOPAT | 9 |
| YHTEENVETO | 10 |
| LUETTELO KARTOISTA | 11 |
| LUETTELO NEGATIIVEISTA | 12 |
| LUETTELO DIAPOSITIIVEISTA | 13 |
| Kopio peruskartasta 3021 06 ILLBY, painettu 1978 A4 | 14 |
| Yleiskartta 1:1000 A2 | 15 |
| Yleiskartta 1:2000 A3 | 16 |
| Pintavaaituskartta 1:100 A2 | 17 |
| Pohjavaaituskartta 1:100 A2 | 18 |
| Tasokartat 1:25 A2 A3 | 19-23 |
| Profiilikartat 1:25 A2 | 34-36 |
| Kuvataulut | 37-38 |

JOHDANTO

Ensimmäiset löydöt Porvoon mlk:n Munkbyn Bölen asuinpaikalta lähetti Kansallismuseoon v. 1949 tilan omistaja Rafael Grönholm. Sittemmin ovat paikalla suorittaneet kaivauksia C.F. Meinander (1949), Torsten Edgren (1966-1967), Kaisu Anttila (1974), Leena Ruonavaara (1975-1976) ja Matti Bergström (1978-1979).

Vuoden 1981 kaivaukset teki ajankohtaiseksi TVL:n moottoriliikennetiesuunnitelma, jonka mukaan Ilolan eritasoliittymä tulee Bölen asuinpaikan kohdalle.

Kaivaukset suoritettiin 5.8. - 30.9.1981.

Tutkitun alueen laajuus oli n. 300 m² ja koekuoppien pinta-ala yhteensä 10 m². Kenttä- ja jälkitöitä varten TVL myönsi 96.000 mk sekä myöhemmin lisäksi ylimääräiset 8.900 mk jälkitöihin.

Kaivauksella toimi kartanpiirtäjänä Leena Hiltula, kaivajina arkeologian opiskelija Hannu Poutiainen Turun yliopistosta, taidehistorian opiskelijat Pavel Jaskanis ja Wojciech Grygorczyk Varsovan yliopistosta sekä koululaisia ja nuorisotyöttömiä Porvoosta ja Ilolasta.

Helsingissä 22.3.1982

Leena Ruonavaara

Leena Ruonavaara

PORVOON MLK MUNKBY BÖLE

Kivi- ja varhaismetallikautisen asuinpaikan kaivaus 1981

Kylä: Munkby (Munkkala)

Tilat: 1) Böle 1, RN:o 4:25

Maanomistaja: Veikko Haanpää

os. Palomäentie 21

85800 Haapajärvi

2) Björkkulla, RN:o 3:14

Maanomistaja: Ture Fransman

os. Munkby

07280 Illby

Peruskartta 3021 06 ILLBY, painettu 1978

Kaivausalueen koordinaatit: x = 6702 93

y = 433 20

z = 18,85 - 22,11 m mpy

Koekuoppa-alueen koordinaatit: x = 6702 66

y = 433 18

z = n. 23,50 - 26 m mpy

Alueilta tulleet löydöt: KM 21293:1-3097

Aiemmat löydöt: Porvoon Museo 55-10

Porvoon Museo 55-11

KM 12135:1-7 (Rafael Grönholmin lahjoitus 1949)

KM 12359:1-160 (C.F. Meinanderin kaiv. kert. 1949)

KM 16876:1-10 (Anna-Liisa Hirviluodon, Kerttu Itkosen
ja Bengt Grönbergin 1965 poimimat irto-
löydöt)

KM 16877:1-2 (- " -)

KM 17074:1-1020 (Torsten Edgrenin kaiv. 1966)

KM 17387:1-402 (Torsten Edgrenin kaiv. 1967)

- KM 19385:1-227 (Kaisu Anttilan kaiv. kerto. 1974)
 KM 19799:1-2281 (Leena Ruonavaaran kaiv. kert. 1975)
 KM 20464:1-526 (Matti Bergströmin kaiv. kert. 1978)
 KM 20466:1-1305 (Leena Ruonavaaran kaiv. kert. 1976)
 KM 20570:1-3 (Matti Bergströmin kaiv. kert. 1979)

Sivut 14 - 36 ovat kaivaukseen liittyviä karttoja.

Sivut 37 - 38 ovat kuvatauluja, joissa ovat kuvat negatiiveista f. 55305, 55307, 55309, 55311-55314 ja 55316.

Luettelot kartoista, negatiiveista ja diapositiiveista ovat kertomuksen lopussa s. 11 - 13. Luettelo diapositiiveista nrot 5903-5914 on myös topografisessa arkistossa.

Diar. 24.11.1981

KAIVAUSPAIKAN SIJAINTI JA TOPOGRAFIA

Vuoden 1981 kaivauspaikka sijaitsi välittömästi v. 1975 tutkitun alueen eteläpuolella, hiekkakuopan reunassa (kartat s. 14 - 15, kuva 1, s. 37, diat 5904-5905). Vuosien 1975 - 1976 sekä 1978 kaivausalueet olivat jo tuhoutu- neet soranoton yhteydessä (diat 5905, 5912). Alustavasti v. 1949 ja lopullisesti v. 1979 tutkitun röykkiön jäännökset olivat vielä paikallaan (kuva 6, s. 38). Topografiasta ks. lähemmin L. Ruonavaaran kaivauskertomusta Porvoon mlk:n Munkbyn Bölestä v. 1975.

KAIVAUSTEKNIikka

Kaivaus aloitettiin pohjois-etelä -suuntaisella koeojalla, joka liitettiin vuoden 1975 koordinaatistoon (kuva 1., s. 37, dia 5903). Niiden yhteinen piste oli 540/38. Tätä ojaa vastaan kohtisuoraan avattiin oja 524. Myöhemmin näiden välinen alue kaivettiin hiekkakuopan reunoihin asti ja koeojaa 38 jatkettiin

etelään, ruutuun 500 saakka (kartta s. 17). Kaivausruutujen koko oli 2 x 2 m. Koordinaatisto kasvoi pohjoiseen ja itään. Mittaukset tehtiin ruutujen lounaisnurkan. Profiili- ja tasokartat piirrettiin mittakaavassa 1:25. Piirretyt profiilit ja kaivettujen tasojen lukumäärät on merkitty pohjavaaituskarttaan (s. 18). Alue kaivettiin n. 10 cm:n paksuisina tasoina niin syväälle kuin löytöjä riitti. Kaivausvälineinä käytettiin lastoja ja lapioita. Kaivauksen kiintopisteen (kartta s. 15) lukema oli 097 ja sen absoluuttinen korkeus 22,30 m mpy, mikä voitiin laskea paikalla vielä olleesta vuoden 1975 kiintopisteestä.

MAALAJIT/KULTTUURIMAA

Ensimmäisessä tasossa (kartat s. 19 - 21) suurin osa kaivausalueesta oli kulttuurimaata, jonka reunoilla ja osittain myös sisällä oli likamaa-alueita. Näiden yhteydessä oli jonkin verran myös nokimaata. Kaivausalueen länsiosassa (ruudut 530/28-30, 532-538/28-32, 540/28-30), josta pintakerros oli jossain vaiheessa tuhottu, ei värjäytyneitä maata ollut enää lainkaan jäljellä, ainoastaan puhdasta hiekkaa ja pieni savialue.

Kaivausalueen koilliskulmassa, jonne joskus oli kasaantunut sekundäärinen maakerros, ei kulttuurimaa vielä tullut lainkaan näkyviin.

Alueella oli pääasiassa turvetta ja sekoittunutta maata.

Toisessa tasossa (kartat s. 22 - 24) valtaosa kaivausalueesta oli puhdasta hiekkaa. Värjäytyneen maan alue oli vetäytynyt itään ja pohjoiseen päin.

Nyt likamaan osuus oli lähes yhtä suuri kuin kulttuurimaankin. Nokiläikkiä oli enää vain muutama. Ruutujen 524-526/32 rajalla oli palomaaläikkä.

Kaivausalueen koillisosassa oli vielä jäljellä sekundääristä kerrosta. Sekä lännestä että etelästä alkoi hiekan alta paljastua yhä enemmän savea.

Kolmannessa tasossa (kartat s. 25 - 27) oli puhdasta hiekkaa edelleenkin suurin osa kaivausalueesta. Värjäytyneen maan raja oli edelleenkin vetäytynyt itään ja pohjoiseen. Likamaan osuus oli nyt suurempi kuin kulttuurimaan. Edellisen tason palomaaläikkä oli vielä jäljellä, tosin hieman pienentyneenä. Nokimaata oli muutama läikkä.

Lännessä ja etelästä olivat savialueet levinneet yhä laajemmalle ja koillisesta pistei kaivausalueelle kolmaskin savikieleke.

Neljännessä tasossa (kartat s. 28 - 30), jota ei enää kokonaisuudessaan piirretty, oli suurin osa kaivausalueesta savea. Eri suunnilta levittäytyvän saven keskelle jäi puhtaan hiekan vyöhyke. Kulttuuri- ja likamaata oli enää pääasiassa vain aiemman sekundäärisen kerroksen alueella ja pieninä läikkinä sen ympäristössä.

Viidennessä tasossa (kartta s. 31) oli kulttuurimaata enää vain yksi pieni läikkä. Sekundäärikerroksen alueella oli vielä likamaata. Savivyöhykkeiden väliin jäänyt puhtaan hiekan alue oli huomattavasti kaventunut.

Kuudennessa tasossa (kartta s. 32) kehitys jatkui samansuuntaisena, eikä seitsemännessä tasossa (kartta s. 33) ollut koko alueella saven lisäksi muuta kuin pieni läikkä lika- ja kulttuurimaata ruudussa 536/38.

Mitään rakenteita ei koko alueella ollut havaittavissa. Paikoitellen melko tiheäkin kiveys oli ilmeisesti rantakivikkoa.

Ruuduista 500-520/38 ei tasokarttoja piirretty lainkaan, koska koko alueella ei ollut värjäntynyttä maata, ainoastaan puhdasta hiekkaa ja savea, mikä selviää profiilikartoista (kartat s. 34 - 35).

Kaivausalueelta piirrettiin profiilikartat W-W₁, W₁-W₂ ja X-Y (kartat s. 34 - 36, kuva 2, s. 37, diat 5906-5908).

LÖYDÖT JA LÖYTÖTIHEYS

Kaivaus:

| | | kpl |
|---|-------------|-------|
| koristettuja saviastian reunapaloja | | 1288 |
| koristeettomia saviastian reunapaloja | | 173 |
| koristettuja saviastian pohjapaloja | | 22 |
| koristeettomia saviastian pohjapaloja | | 9 |
| koristettuja saviastian kylkipaloja | | 11291 |
| koristeettomia saviastian kylkipaloja | | 14833 |
| | yht. | 27616 |
| | | |
| savilevyn tai -kiekon kappaleita | | 6 |
| palaneita savenpaloja | (1022, 5 g) | 685 |
| piikärkiä, niiden katkelmia tai teelmiä | | 26 |
| piikaapimia tai niiden katkelmia | | 117 |
| muita piiesineitä tai niiden katkelmia | | 26 |
| pii-iskoksia | | 5854 |
| kvartsikärkiä, niiden teelmiä tai katkelmia | | 4 |
| kvartsikaapimia tai niiden katkelmia | | 49 |
| kvartsiesineitä | | 5 |
| kvartsi-iskoksia | | 12952 |
| kvartsiittikärkiä, niiden teelmiä tai katkelmia | | 2 |
| kvartsiittikaapimia | | 23 |
| kvartsiitti-iskoksia | | 764 |
| kourutalttoja tai niiden katkelmia | | 2 |
| pienoistalttoja | | 2 |
| kynsitalttoja | | 1 |
| kaitatalttoja | | 1 |
| kivikirveen teelmiä | | 1 |
| liuskerenkaan katkelmia | | 2 |
| liuskeveitsen katkelmia | | 2 |

| | | kpl |
|---------------------------------------|-----------|-----|
| reikäkiven katkelmia | | 1 |
| hioimia | | 2 |
| siimanpainoja | | 1 |
| kivilajikaapimia | | 4 |
| hiottujen kivilajiesineiden katkelmia | | 16 |
| sahausjälkisiä liuskekappaleita | | 1 |
| kivilaji-iskoksia | | 85 |
| meripihkan murusia | | 39 |
| kiillepaloja | | 19 |
| luesineen kappaleita | | 1 |
| luunsiruja | (308,5 g) | 965 |

Irtolöydöt:

| | | kpl |
|---------------------------------------|---------|-----|
| koristettuja saviastian kylkipaloja | | 6 |
| koristeettomia saviastian kylkipaloja | | 8 |
| palaneita savenpaloja | (4,5 g) | 2 |
| pii-iskoksia | | 13 |
| kvartsi-iskoksia | | 12 |
| kvartsiitti-iskoksia | | 2 |

Löydöt olivat jakaantuneet koko kaivausalueelle ja niitä tuli heti turpeen alta.

Löytökerroksen paksuus vaihteli 30 cm:stä 90 cm:iin.

Kulttuurimaa-alueella saviastianpalat olivat suhteellisen pieniä ja esineitä sekä iskosmateriaalia tuli runsaasti. Savikerroksesta saatiin pääasiassa keramiikkaa, joka oli melko suurina paloina ja jota oli poikkeuksellisen runsaasti (kuvat 3-4, s. 37, diat 5909-5911). Löydöt loppuivat vasta päästäessä ruosteen sekaiseen saveen.

Ojan 38 eteläpäässä löytöjä oli runsaammin kuin sen keskivaiheilla, kuitenkin niukasti verrattuna varsinaiseen kaivausalueeseen.

KOEKUOPAT

Tasokaivauksen lisäksi tehtiin vielä muutama koekuoppa mahdollisen uuden asuinpaikan toteamiseksi. Kuopat sijaitsevat Björkkullan tilan puolella, mutta kuulunevat samaan asutuskokonaisuuteen kuin C.F. Meinanderin 1949 kaivama asuinpaikka kuoppien koillispuolella olevalla pellolla (kartat s. 14, 16, kuvat 7-8, s. 38, dia 5914).

Pohjoisin kuopista oli n. 150 m Bölen tilan päärakennuksen luoteisnurkasta luoteeseen ja eteläisin n. 134 m samasta pisteestä länsi-luoteeseen. Kaikkiaan kuoppia oli 10 ja ne olivat maastossa kuuden metrin välein pohjois-etelä-suuntaa lähenevässä rivissä.

Kuopparivin länsipuolella oli kosteikko, etelä- ja kaakkoispuolella maasto kohoaa yli 34 metrin korkeuteen.

Kulttuurimaata ei koekuopissa havaittu.

Löydöt:

| | kpl |
|---------------------------------------|-----|
| koristettuja saviastian reunapaloja | 1 |
| koristettuja saviastian kylkipaloja | 3 |
| koristeettomia saviastian kylkipaloja | 25 |
| pii-iskoksia | 1 |
| kvartsi-iskoksia | 2 |
| hiottujen kivilajiesineiden katkelmia | 2 |

Löydöt tulivat koekuopista 4, 5, 8 ja 10. Keramiikka löytyi kuopasta 5. Se sijoittuu 24 ja 25 metrin korkeuskäyrien väliin. Keramiikka on kuitenkin selvästi epineoliittista.

Irtolöytönä pellolta on pala koristeetonta keramiikkaa, sekin epineoliittista.

YHTEENVETO

Kaivausalueen laajuus oli n. 300 m². Asutuksen alarajaa ei saatu selville. Oletettavaa on, että löytöalue jatkuu aina kaivausalueen eteläpuolella olevan kallion juurelle.

Yhtenäinen kulttuurikerros oli kaivausalueen pohjois-, itä- ja eteläosissa, länsiosasta se oli tuhoutunut ilmeisesti soranoton yhteydessä.

Alimmat löydöt tulivat n. 90 cm:n syvyydestä.

Selvää vertikaalistratigrafiaa ei voitu havaita, kuitenkin epineoliittista keramiikkaa oli enemmän alueen eteläosissa.

Löytöjen levintä ei noudattanut kulttuurimaan rajoja, mutta oli runsain sen alueella. Kulttuurimaan alla olevassa savikerroksessa löytömäärä kasvoi länteen päin.

Löydöt vastaavat suunnilleen aiemmin Bölestä saatuja, uutta oli kuitenkin meripihkan esiintyminen.

Keramiikan perusteella tutkittu alue ajoittuu jaksolle Ka II:1 - III:1 sekä varhaiseen metallikauteen. Viimeksi mainittua edustavat epineoliittinen, Morby- ja asbestikeramiikka.

Kaivauksen aikana kävi selvästi ilmi, ettei Bölen suuren hiekkakuopan reunassa olevaa asuinpaikka-alueita ole suinkaan vielä tutkittu loppuun. Tulevat koekaivaukset mahdollistavat vasta asuinpaikan rajojen tarkemman määrittämisen. Björkkullan alueella tehdyt koekaivaukset antavat myös aihetta jatkotutkimuksiin.

LUETTELO KARTOISTA

| | | |
|----------|---|----|
| s. 14 | kopio peruskartasta 3021 06 ILLBY 1:20 000, painettu 1978 | A4 |
| s. 15 | yleiskartta 1:1000 | A2 |
| s. 16 | yleiskartta 1:2000 | A3 |
| s. 17 | pintavaaituskartta 1:100 | A2 |
| s. 18 | pohjavaaituskartta 1:100 | A2 |
| s. 19-32 | tasokarttoja 1:25 | A2 |
| s. 33 | tasokartta 1:25 | A3 |
| s. 34-36 | profiilikarttoja 1:25 | A2 |

LUETTELO NEGATIIVEISTA

- 55305 (kuva 1) kaivausalueetta avataan ruuturivin 38 paaluttamisen jälkeen;
kuva kaakosta
- 55306 runsasta keramiikkaesiintymää kaivetaan esiin; ruutu 534/34, taso 4;
kuva idästä
- 55307 (kuva 4) sama; kuva lännestä
- 55308 keramiikkaa ruudussa 526/34, tasossa 4; kuva lännestä
- 55309 (kuva 3) sama; kuva etelälounaasta
- 55310 näkymä koekuoppa-alueelta itään, pellolle, jolla C.F. Meinander
suoritti kaivauksia v. 1949
- 55311 (kuva 8) sama
- 55312 (kuva 5) yleiskuva kaivausalueesta otettuna sen eteläpuolella olevalta
kalliolta
- 55313 (kuva 6) kuva kaivausalueen eteläpuolella olevalta kalliolta itään;
hiekkaharjun päällä olevassa metsikössä sijaitsee M. Bergströmin
v. 1979 tutkima hautaröykkiö
- 55314 (kuva 2) kaivausalueen itäreunan profiilia; kuva lounaasta
- 55315 näkymä koekuoppa-alueelle, joka sijaitsee kuvan keskellä, metsän
reunassa; kuva koillisesta
- 55316 (kuva 7) sama

Nrot 55305–55316 on kuvannut Leena Ruonavaara.

LUETTELO DIAPOSITIIVEISTA

- 5903 kaivausaluetta avataan ruuturivin 38 paaluttamisen jälkeen; kuva kaakosta
- 5904 yleiskuva kaivausalueesta sen eteläpuolella olevan kallion päältä
- 5905 näkymä kaivausalueelle päin sen itäpuolella sijainneen hautaröykkiön luota
- 5906 kulttuurimaakerrosta kaivausalueen itäreunan profiilissa; kuva lännestä
- 5907 kaivausalueen itäreunan profiilia; kuva lounaasta
- 5908 kaivausalueen etelä- ja länsireunan profiilia; kuva koillisesta
- 5909 keramiikkaa ruudun 530/28 eteläprofiilissa; kuva etelälounaasta
- 5910 keramiikkaa ruudussa 526/34, tasossa 4; kuva etelästä
- 5911 runsasta keramiikkaesiintymää kaivetaan esiin; ruutu 534/34, 4. taso; lännestä
- 5912 osa Bölen hiekkakuoppaa; kuva eteläkaakosta
- 5913 A. Erä-Esko ja A.-L. Hirviluoto tarkastuskäynnillä kaivauksella
- 5914 näkymä koekuoppa-alueelle, joka kuvan keskellä, metsän reunassa; kuva koillisesta

Nrot 5906, 5909 ja 5913 on kuvannut Leena Söyrinki-Harmo, muut Leena Ruonavaara.

PORVOON MLK MUNKBY BÖLE 1981

kopio peruskartasta 3021 06 ILLBY 1: 20 000

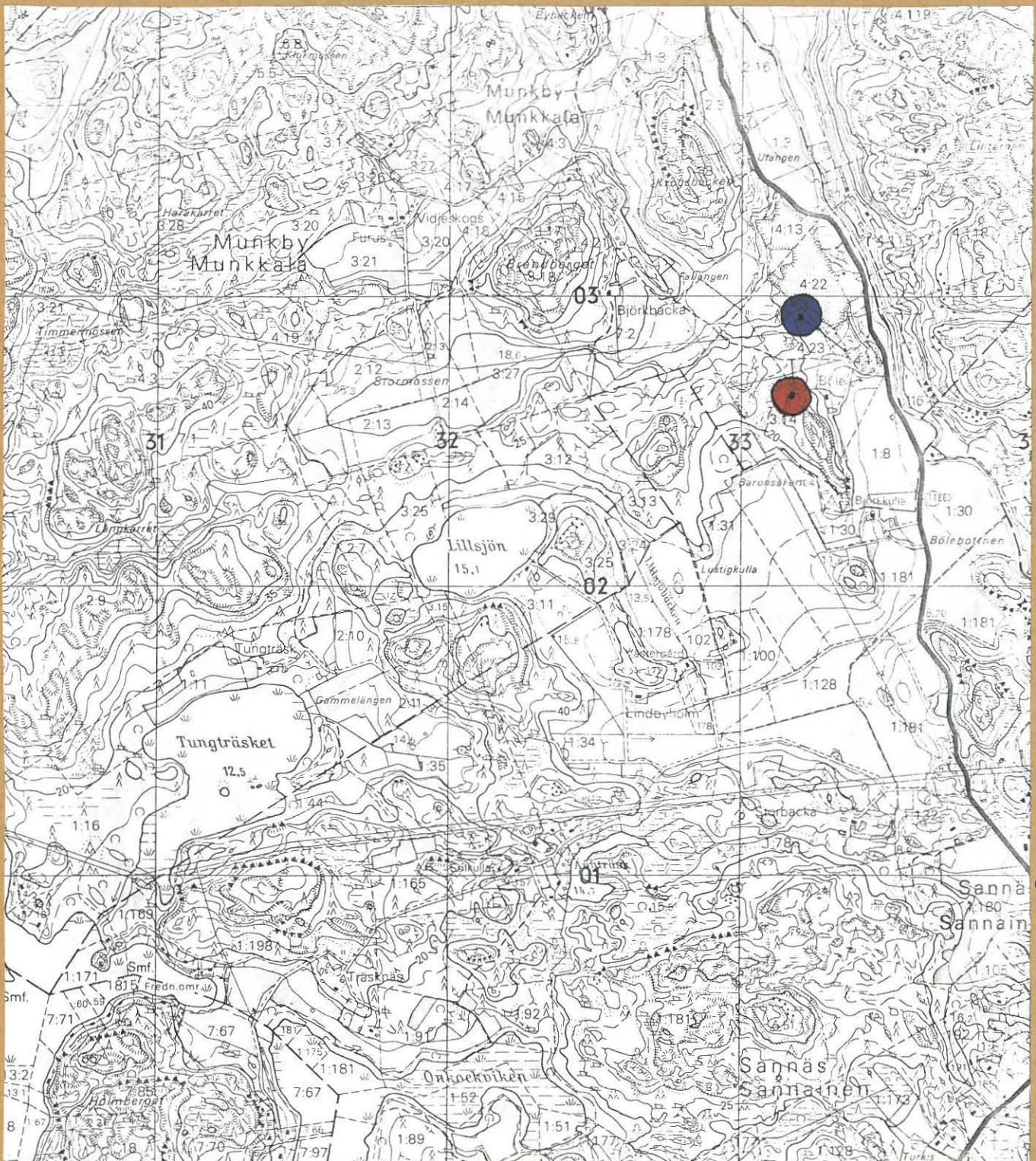
● kaivausalueen koordinaatit:

x= 6702 93 y= 433 20 z= 18,85 - 22,11 m mpy

● koekaivauksen koordinaatit:

x = 6702 66 y=433 18 z= n. 23,50 - 26 m mpy

pv. Hki 1978



431 432 433 434 6700

PORVOON MLK MUNKBY BÖLE



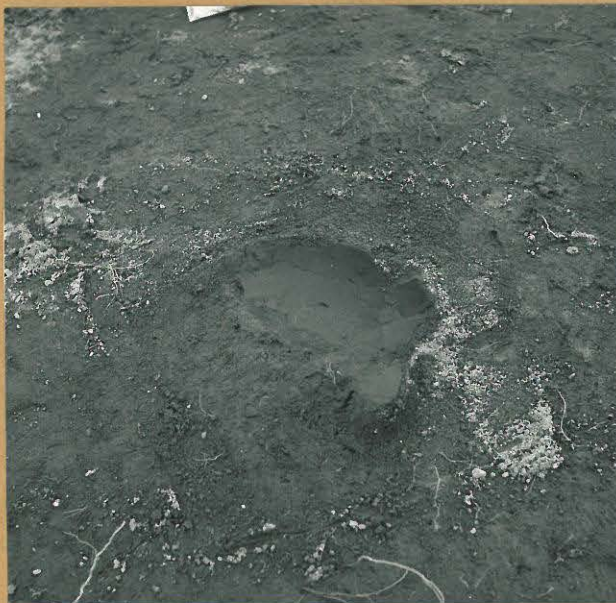
f. 55305

1. kaivausalueita avataan ruutu-
rivin 38 paalutuksen jälkeen;
kuva kaakosta



f. 55314

2. kaivausalueen itäreunan pro-
fülia; kuva lounaasta



f. 55309

3. keramiikkaa ruudussa 526/34,
tasossa 4; kuva etelälounaasta



f. 55307

4. runsasta keramiikkaesiintymää
kaivetaan esiin; ruutu 534/34,
taso 4, kuva lännestä