

Esik. tsto 87/13.9.1979

13 Mon

M

P O R V O O m l k , M U N K B Y , B Ö L E

Pronssikautisen (?) röykkiön
kaivaus 1979.

Matti Bergström

PORVOO mlk, MUNKBY, BÖLE

pronssikautisen (?) röykkiön kaivaus 1979

Kylä: Munkby (Munkkala)

Tila: Böle RN:o 4:23, omistaa Lohjan Kalkkitehdas Oy Rudus, Kellosaarenranta 1,
00180 Helsinki 18

Peruskartta 3021 06 Illby (1978)

Kaivausalueen koordinaatit: $x = 6702\ 86$

$y = 433\ 38$

$z = n.\ 29,3$

Kiintopisteen korkeus merenpinnasta 29,995

Kiintopisteen punnitusluku 029

Alueelta saadut löydöt: KM 20570:1-3

Aikaisemmat tutkimukset: 1949 C.F. Meinander, 1966 ja 1967 T. Edgren,
1974 Kaisu Anttila, 1975 ja 1976 Leena Ruonavaara,
1978 M. Bergström

Aikaisemmat löydöt: Porvoon Museo 55-10 ja 55-11, KM 12135:1-7,
KM 12359:1-160, KM 16876:1-10, KM 16877:1-2,
KM 17074:1-1020, KM 17387:1-402, KM 19385:1-227,
KM 19799:1-2281, KM 20464:1-526, KM 20466:1-1305

Sivut 6-10 ovat kertomukseen liittyviä karttoja

Sivut 11-13 ovat kuvatauluja, joissa valokuvat negatiiveista F. 50282 - F. 50291

Sivuilla 4-5 on luettelo negatiiveista ja diapositiiveista n:o 4024-4031

Diar. 29.8.1979.

Röykkiön sijainnin ja yleisen kuvauksen suhteen viitataan C.F. Meinanderin kaivauskertomukseen vuodelta 1950 (kaivaus 1949, esihistorian toimiston arkisto).

Kaivaus suoritettiin kesäkuussa 1979. Työhön oli palkattu valtion työllistämismääräyksiä Porvoon mlk:n toimesta 8 nuorta. Museovirasto vastasi kaivauksenjohtajan palkkauksesta. Piirtäjää ei työmaalla ollut. Kaivauspinta-alaa oli noin 100 m², mistä pohjoisempi ennen tutkimatonta aluetta käsitti vajaat 50 m².

Röykkiön kaivaus suoritettiin siten, että ensin poistettiin röykkiön päälle kasvaneet puut ja pensaat sekä sammal ja muut roskat.

Sen jälkeen poistettiin kivet reunakiviä lukuunottamatta alueelta, jonka Meinander oli tutkinut vuonna 1949. Kyseinen alue on erotettu kartoissa katkoviivalla röykkiön pohjoispuolisesta alueesta.

Röykkiön pohjoisosassa oli kaksi kivikerrosta. Kivien välissä oli jonkin verran maata, mikä on ilmeisesti osaksi myöhemmin paikalle muodostunutta humusta.

Pohjoispuolella oli selvä reunakehäkiveys ja sen sisäpuolella toinen pienemmistä kivistä tehty kehä. Sisempi kehä näkyi selvänä vain länsipuolella. Itäosassa sellaista ei voitu havaita. Pohjoisemman pystykiven (kartoissa merkitty B:llä) ympärillä oli vielä selvä, muita kiviä isommista kivistä tehty kivikehä. Tai oikeammin sanottuna pystykivi B oli yksi kehäkivi, mikäli pystykivi oli vielä oikealla paikallaan. Ainakin vaikutti siltä kuin pystykiveä olisi jossain vaiheessa siirretty jonkin verran. Mainitusta kiveyksestä ei kuitenkaan tehty mitään löytöjä eikä voitu havaita merkkejä kiveyksen alapuolisesta hautauksesta tms.

Kun kaikki kivet oli poistettu, paljastui niiden alta raaka, melko karkea ja kova sormaa, joka oli pinnaltaan noin 3-5 cm vahvuudelta värjäytynyt punertavaksi. Pohjamaan pinta oli tasainen röykkiön pohjoisosassa, kun taas eteläosassa se vaikutti olevan täynnä painanteita, mitkä lienevät syntyneet aikaisemman kaivauksen yhteydessä. Pohjoisosassa maata poistettiin noin 25 cm vahvuinen kerros, jotta voitiin varmistua siitä, että maa todella oli raakaa pohjamaata. Röykkiön eteläpuoliselta osalta poistettiin myös kaikki kivet ja kannot ja tarkastettiin niiden alustat, mutta mitään löytöjä ei tehty.

Löytöinä pohjoispuoliselta alueelta saatiin talteen kaksi kvartsi-iskosta ja kolme pii-iskosta, jotka kaikki löytyivät toisen kivikerroksen kivien välissä olleesta maasta. Lisäksi löydettiin soikea sileäpintainen kivi aivan pystykiveä B ympäröineen kiveyksen ulkopuolelta paalun 220/454 tuntumasta.

Röykkiön kiveyksen ulkopuolista aluetta kaivettiin myös jonkin verran, mutta siellä paljastui heti pintaturpeen alta raaka pohjasora.

Röykkiön pohjoisosan tutkiminen ei siis tuonut selvitystä ajoituskysymykseen, mutta kuitenkin on ilmeistä, kuten jo Meinander oletti, että kyseessä olisi hautaröykkiö.

Helsingissä 12.9.1979



Matti Bergström

Porvoo mlk, Munkby, Böle 1979

Negatiiviluettelo:

- F. 50282 Røykkiö puhdistettuna puista ja pensaista. Eteläisempi pystykivi on merkitty kuviin A:lla ja pohjoisempi B:llä. Kuvattu etelästä.
- F. 50283 Kuten F. 50282, mutta kuvattu pohjoisesta.
- F. 50284 1949 Meinanderin kaivamalta alueelta on pintakivet poistettu. Pystykivet ja osa kehäkiviä on vielä paikoillaan. Kuvattu etelästä.
- F. 50285 Røykkiön pohjoisosaa, mistä pintakivet on poistettu. Kuvattu lännestä.
- F. 50286 Røykkiön pohjoisosaa, toinen kivikerros näkyvissä. Kuvattu lännestä.
- F. 50287 Kuten F. 50286, mutta kuvattu pohjoisesta.
- F. 50288 Røykkiön kehäkiveykset jäljellä, muu kiveys on poistettu. Kuvattu etelästä.
- F. 50289 Pohjoisemman pystykiven aluetta. Pystykiveä ympäröinyt kivikehä näkyvissä. Kuvattu pohjoisesta.
- F. 50290 Pohjoisempaa pystykiveä ympäröinyt kivikehä. Kuvattu lännestä.
- F. 50291 Pojat kaivamassa røykkiön raakaa pohjasoraa. Kuvattu etelästä.
- Kaikki negatiivit on kuvannut Matti Bergström.

Diapositiiviluettelo:

- 4024 Røykkiö kuvattuna etelästä ennen puitten poistoa. Kuvannut 1978 Esa Suominen.
- 4025 Røykkiö kuvattuna etelästä. Puut on poistettu.
- 4026 Røykkiön pohjoisosaa, mistä pintakiveys on poistettu. Pystykivi B on kuvassa oikealla. Kuvattu lännestä.
- 4027 Kuten dia 4026, mutta kuvattu pohjoisesta. Kuvassa vasemmalla pystykivet peräkkäin, etualalla kivi B.
- 4028 Pystykiven B ympärillä olevaa kiveystä. Etualalla näkyy jo raaka pohjamaa. Kuvattu pohjoisesta.
- 4029 Røykkiön reunakiveyksiä, kuvattu etelästä. Etualalla on kiveys poistettu Meinanderin kaivamalta alueelta.

- 4030 Pystykiven B ympärillä olevaa kehäkiveystä. Kuvattu lännestä.
- 4031 Røykkiön pohjan kaivamista. Reunakivet on poistettu ja isommat kivet on käännetty pois sijoiltaan. Pohja on raakaa, karkeaa soraa. Kuvattu etelästä.

Diat 4025-4031 on kuvannut Matti Bergström 1979.

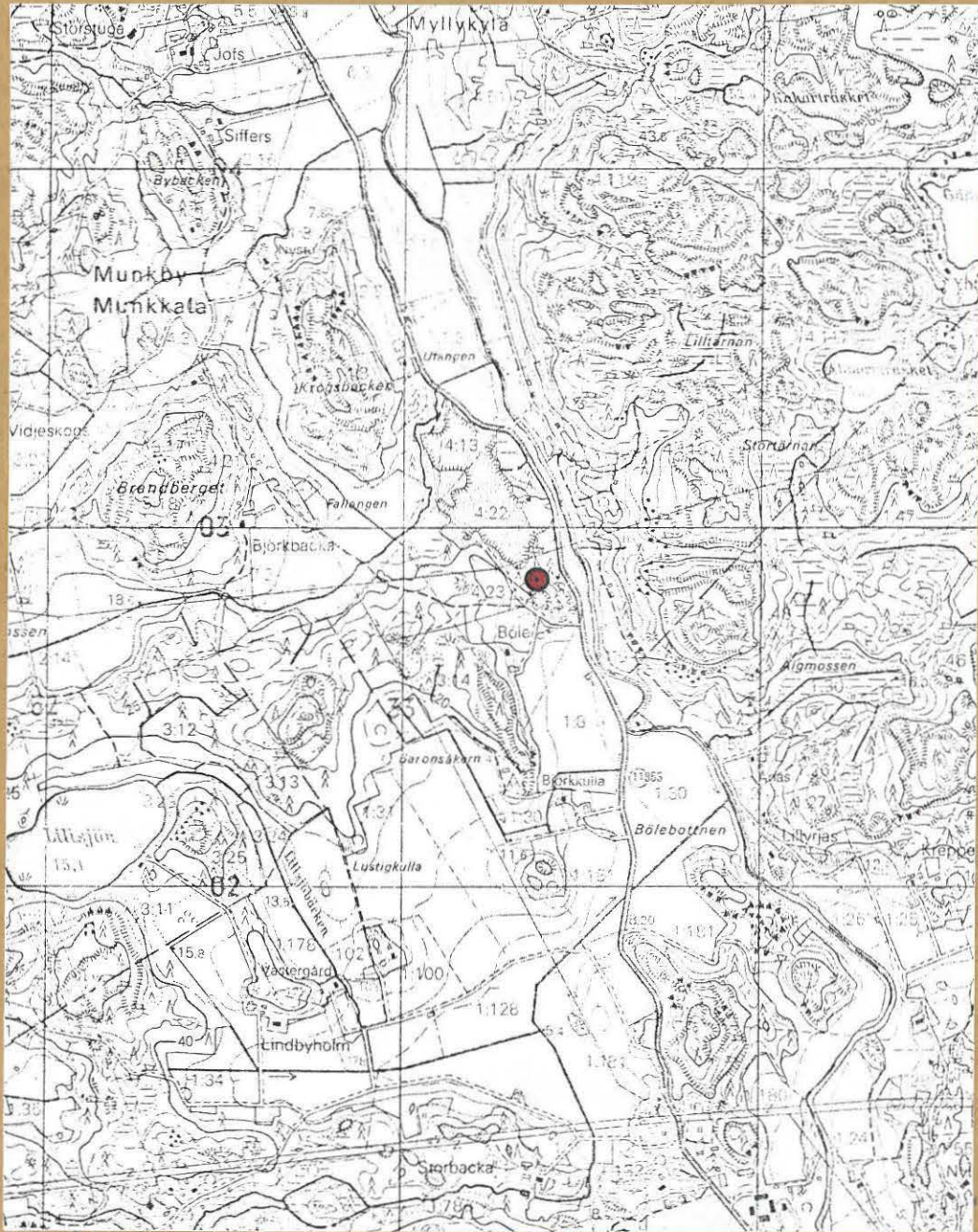
Dian 4024 on kuvannut Esa Suominen 1978.

PORVOO mlk, MUNKBY, BÖLE

MATTI BERGSTRÖM 1979

mk 1: 20 000

● kaivausalue



Ote peruskartasta n:o 3021 06 Ilby (1978) 1:20 000

PORVOO mlk, MUNKBY, BÖLE

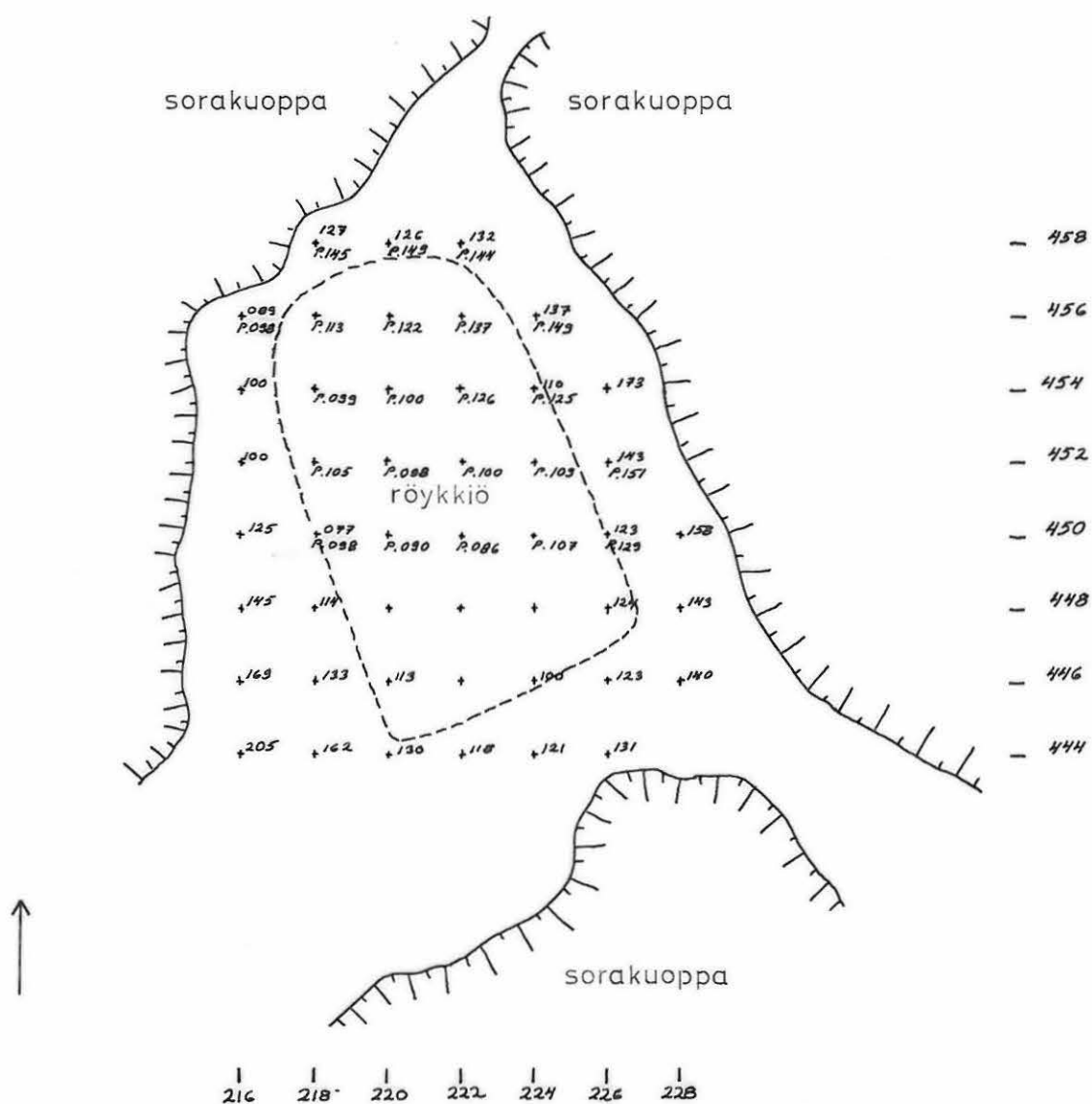
MATTI BERGSTRÖM 1979

YLEISKARTTA

mk 1:200

kp. pl. 029

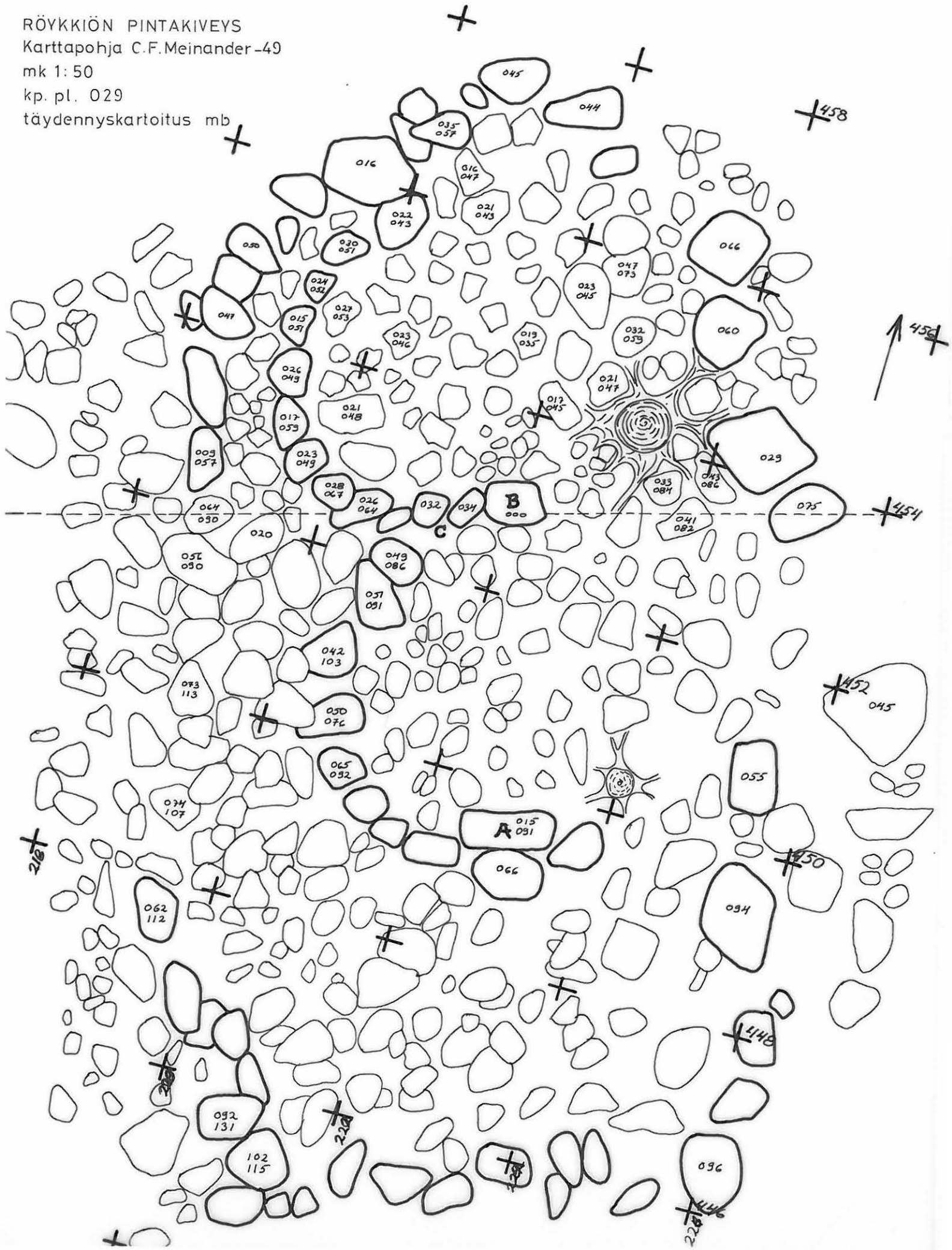
piirt. mb



PORVOO mlk, MUNKBY, BÖLE

MATTI BERGSTRÖM 1979

RÖYKKIÖN PINTAKIVEYS
Karttapohja C.F.Meinander-49
mk 1:50
kp. pl. 029
täydennyskarttoitus mb

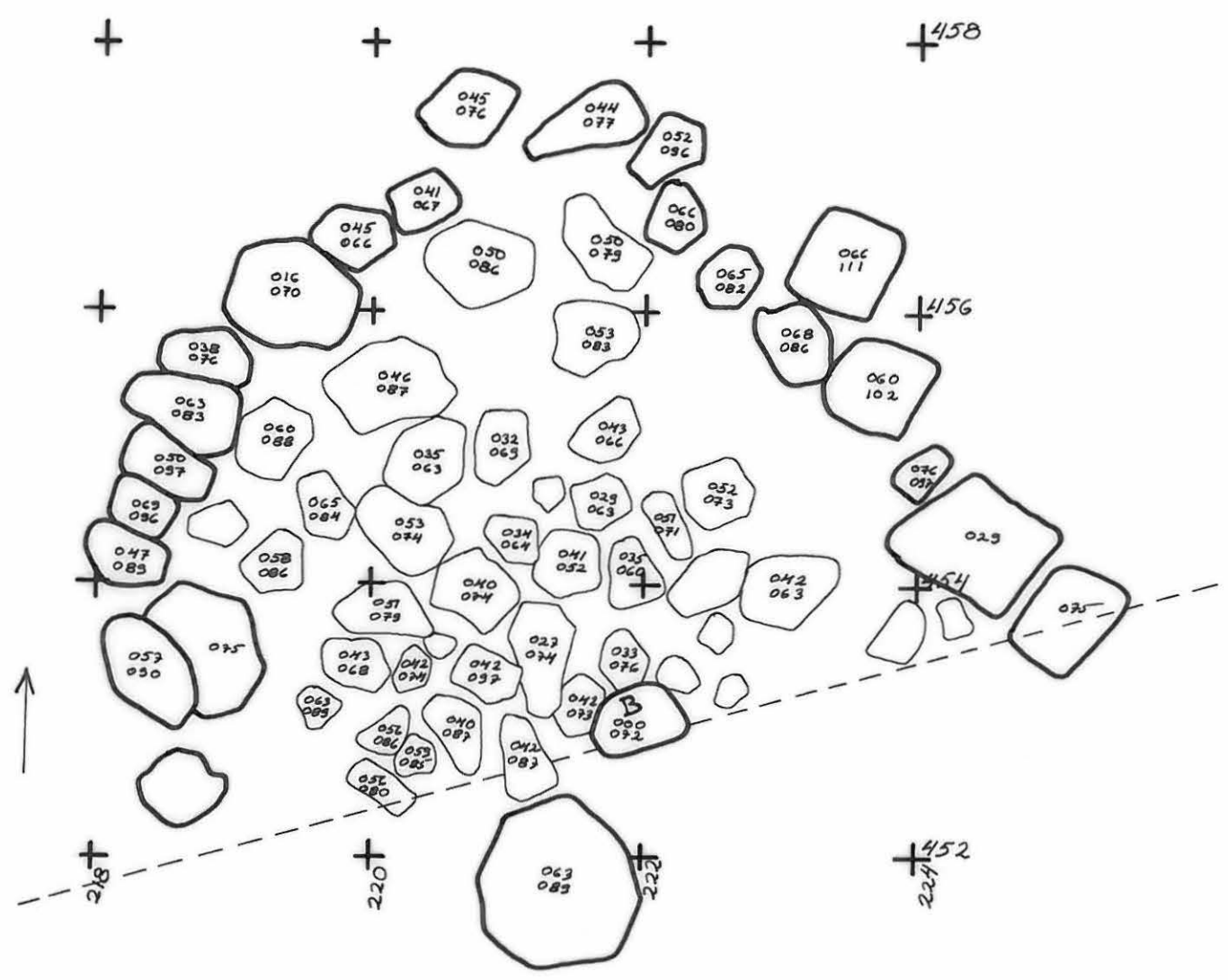


PORVOO mlk, MUNKBY, BÖLE

MATTI BERGSTRÖM 1979

RÖYKKIÖN POHJOISOSA. II kivikerros
mk 1:50

kp.pl. 029
piirt. mb



PORVOO mlk, MUNKBY, BÖLE

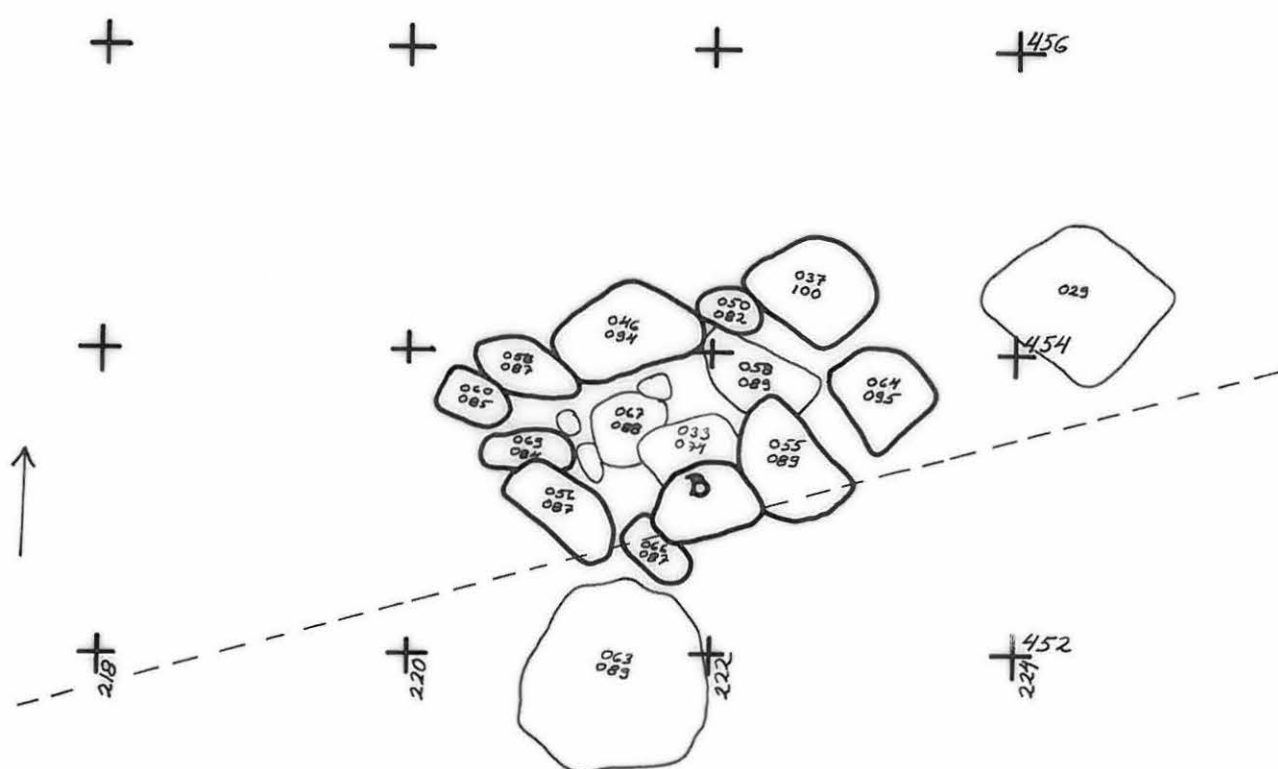
MATTI BERGSTRÖM 1979

PYSTYKIVEÄ „B” YMPÄRÖIVÄ KIVEYS

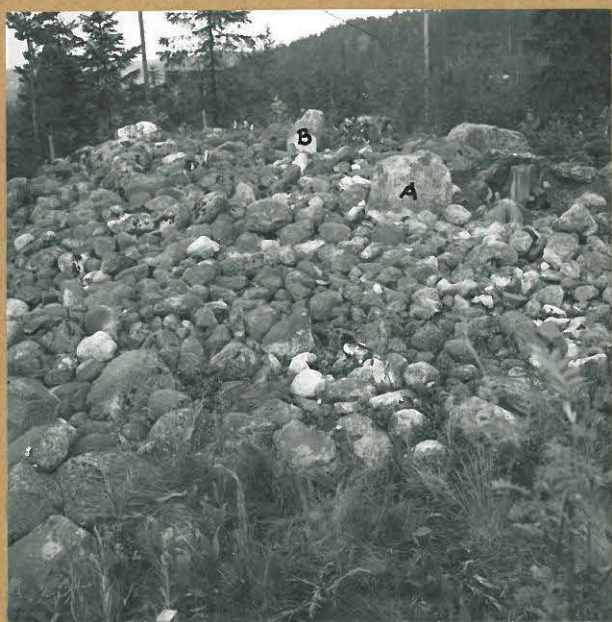
mk 1:50

kp. pl. 029

piirt. mb

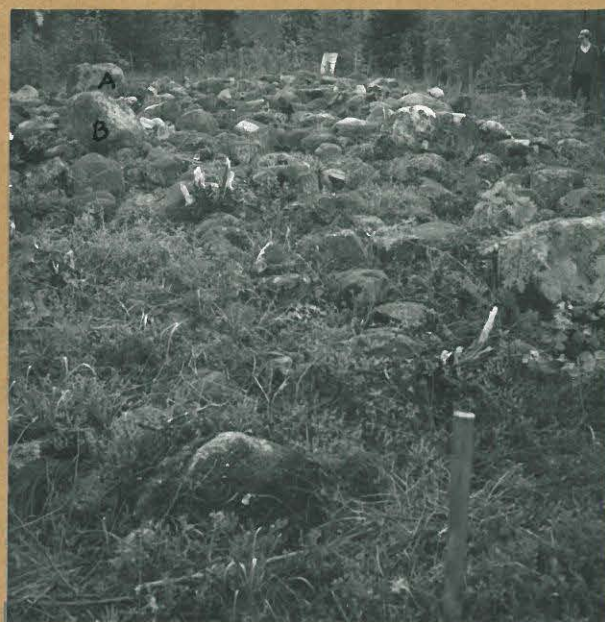


PORVOO mlk, MUNKBY, BÖLE



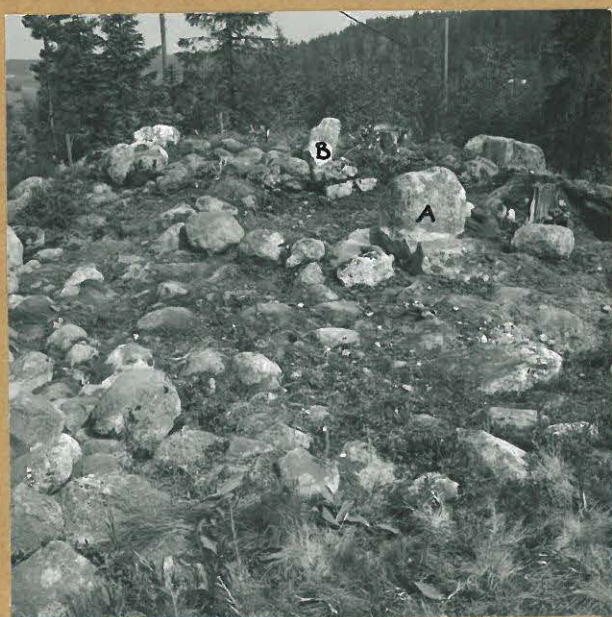
F. 50282

1. RÖYKKIÖ PUHDISTETTUNA
PUISTA JA PENSAISTA, KUVAT-
TU ETELÄSTÄ.
ETELÄISEMPI PYSTYKIVI MERKITY
KUVIIN KIRJAIMELLA A, PÖHJOISEM-
PI KIRJAIMELLA B.



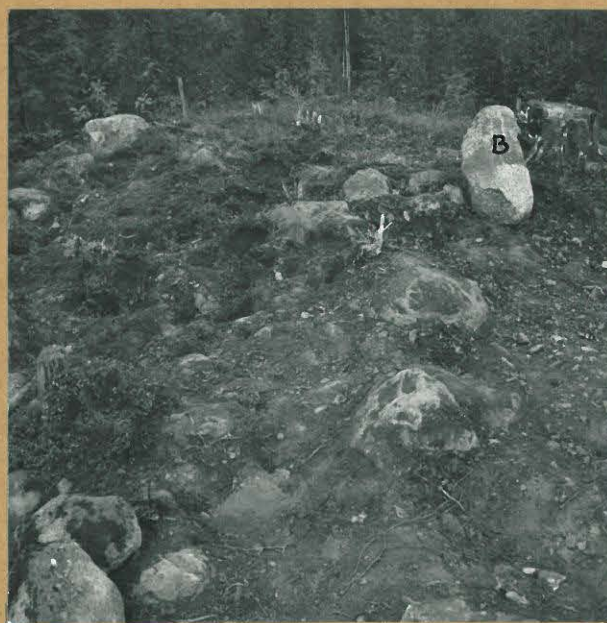
F. 50283

2. SAMA KUIN KUVA 1, MUTTA
KUVATTU PÖHJOISESTA.



F. 50284

3. MEINANDERIN KAIVAMALTA ALVEEL-
TA ON PINTAKIVET POISTETTU.
PYSTYKIVET JA OSA KEHÄKIVIÄ
VIELÄ PAIKOILLAAN. KUVATTU
ETELÄSTÄ.



F. 50285

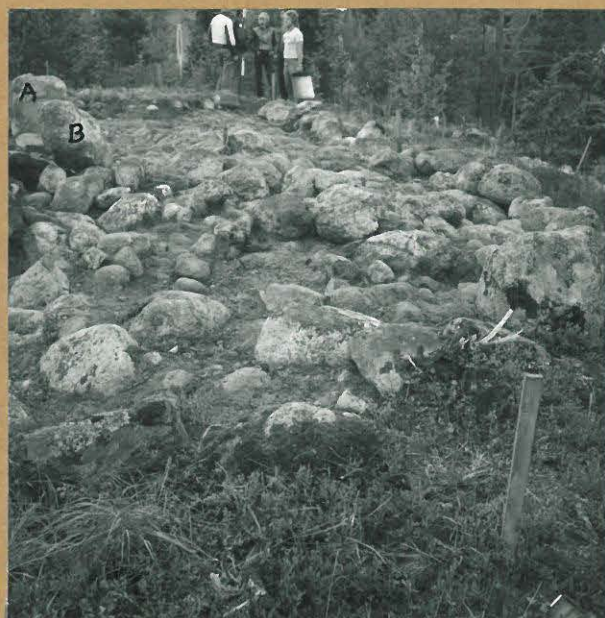
4. PÖHJOIS OSAA, MISTÄ PINTAKI-
VET ON POISTETTU. KUVATTU
LÄNNESTÄ.

PORVOO mlk, MUNKBY, BÖLE



F. 50286

5. POHJOISOSAN TOINEN KIVIKERROS. KUVATTU LÄNNESTÄ.



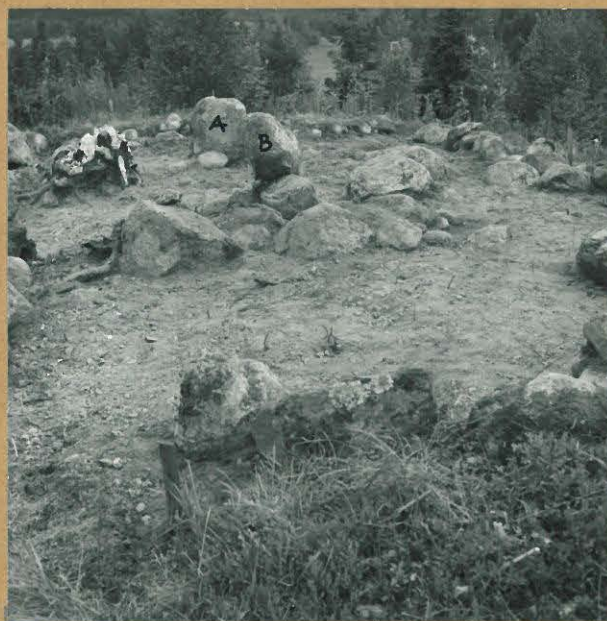
F. 50287

6. KUTEN KUVA 5, MUTTA KUVATTU POHJOISESTA.



F. 50288

7. RÖYKKIÖN KEHÄKIVEYKSET JÄLJELLÄ. KUVATTU ETELÄSTÄ.



F. 50289

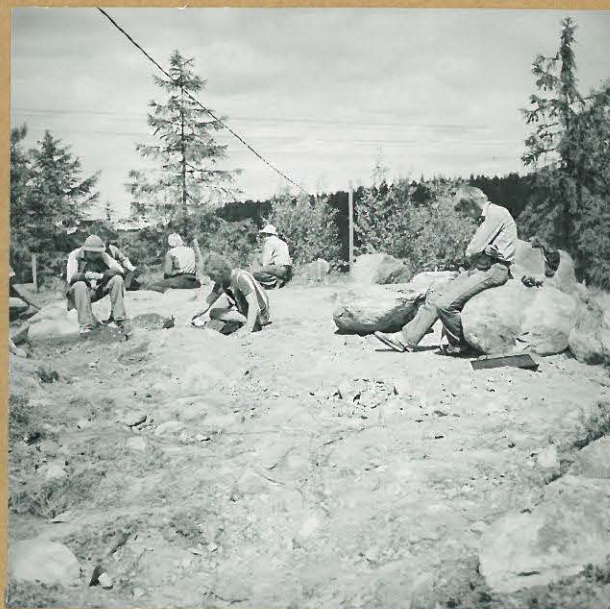
8. POHJOISEN PYSTYKIVEN ALUETTA. KUVATTU POHJOISESTA.

PORVOO mlk, MUNKBY, BÖLE



F. 50290

9. POHJOISEMMAN PYSTYKIVEN YMPÄRILLÄ OLLUT KIVIKEHÄ. KUVATTU LÄNNESTÄ.



F. 50291

10. POJAT KAIVAVAT RÖYKKIÖN POHJASORAA. KUVATTU ETELÄSTÄ.