

SISÄLLYSLUETTELO

1. JOHDANTO	1
2. TUTKIMUKSEN TAUSTAA	2
3. KAIVAUSKOHTIEN YMPÄRISTÖ	3
3.1. Sijainti	3
3.2. Topografia ja maaperä	3
3.3. Kasvillisuus	3
4. MENETELMÄT	5
4.1. Mittaukset ja paalutus	5
4.2. Kaivamistekniikka	6
4.3. Dokumentointi	7
4.4. Lujukset ja näytteet	8
5. HAVAINNOT	9
5.1. Aikaisemmat tarkastus- ja kaivaushavainnot	9
5.2. Tiivistelmä kaivaushavainnoista	9
5.3. Havainnot kaivauskohdasta ennen tutkimusta	11
5.4. Kaivaushavainnot tasoitin	12
5.4.1. Karikekerros	12
5.4.2. Pintataso	13
5.4.3. Taso 1	18
5.4.4. Taso 2	24
5.4.5. Taso 3	32
5.5. Havainnot profiileista	39
LIITTEET	42
LÄHDELUETTELO	52

I. JOHDANTO

Turun yliopiston arkeologian osasto jatkoi kesällä 1989 vuonna 1987 aloitettuja tutkimuskaivauksia. Tutkimuskaivauksien rahoittajana toimi Raision kaupunki ja tutkimuskohteena oli Raision Ihalan kylän, Siirin tilalla sijaitseva rautakautinen polttokenttäkalmisto. Kenttätöperiodi kesti viisi viikkoa ja kaksi päivää. Kaivauksen esityöt suoritettiin 15.05-31.05.1989 välisenä aikana ja jälkityöt 08.07-25.09.1989 välisenä aikana. Jälkitöihin varattu aika ei riittänyt kaikkien jälkitöiden suorittamiseen, vaan osa jälkitöistä on suoritettu omalla ajalla ja osa jälkitöistä tullaan vielä suorittamaan omalla ajalla. Yhteensä on esi- ja jälkitöihin käytetty aikaa seuraavasti:

"Palkallista aikaa":

Kaivausjohtaja 296 tuntia

Kaivausteknikko 296 tuntia

"Palkatonta aikaa":

Kaivausjohtaja 200 tuntia

Kaivausteknikko 120 tuntia

Kaivauksen valvojana toimi prof. Unto Salo. Kaivausjohtajana toimi HUK Levi Fagerström ja kaivausteknikkona fil.yo Terhi Lehtonen. Kaivajina työskenteli kuusi Raision lukion oppilasta (viisi kokopäiväistä ja yksi osapäiväinen). Löytöjen konservoinnista vastaa Turun yliopiston arkeologian osasto. Maanäytteiden makrosubfossili^{li}analyysit suorittaa Terttu Lempiäinen Turun yliopiston biologian laitokselta. Helsingin yliopiston radiohiililaboratorioon lähetetään otettuja hiilinäytteitä C-14 ajoitusta varten.

Kaivauksen kustannusarvio kaikkine kustannuksineen oli 96352,48 mk. Kyseiseen summaan sisältyi myös kaivajien palkat sosiaalikustannuksineen.

Siiri 1:n kalmisto on muinaismuistoalue, jonka rajat on määritelty Matti Bergströmin vuonna 1985 suorittaman koekaivauksen pohjalta. (Liite 1).

Kaivausalueen suuruus oli n. 16 x 8 m. Tutkitun alueen pinta-ala oli noin 130 neliometriä käsittäen kolme erillistä kaivuukerrosta vuoden 1989 kaivausalueella sekä koekuopitusta muinaismuistoalueen reuna-alueilla ja muinaismuistoalueen ulkopuolella.

II. TUTKIMUKSEN TAUSTAA

Kesällä 1989 suoritettu tutkimuskaivaus on osa Raision kaupungin rahoittamaa arkeologista tutkimusprojektia. Tutkimuskaivauksilla, joita suoritetaan viitenä peräkkäisenä vuotena, on tarkoitus selvittää Raision rautakautisen asutuksen laajuutta ja syntyvaiheita. Kalmisto pyritään tutkimaan kokonaisuudessaan. Tutkimuksen ensimmäisessä vaiheessa suoritettiin inventointityötä Ihalan alueella sekä Siirin tilan pelloilla tehtiin koekuopitusta ja peltojen pintapöimintää. Tutkimuskaivausten avulla saadaan tietoa muinaisjäännöksen rakenteesta ja hautaustavoista. Esineistön avulla saadaan tietoa alueen kulttuuriyhteyksistä ja kronologiasta. (esim. Pitkänen 1987 ja 1988)

Siiri 1:n muinaisjäännösalueen laajuus on n. 4125 neliometriä. Koekuopituksessa saatujen löytöjen perusteella kalmiston keskusalue sijoittuu 14 ja 19 metrin korkeuskäyrien välille ja pääosin alueella olevan kallionyppylän eteläpuolisille rinteille (Bergström 1985 c). vuoden 1987 kaivauksilla kartoitettiin tarkemmin kalmiston laajuutta ja rakennetta, sekä löytöjen keskittymistä ja luonnetta. Kesällä 1989 kaivauksia jatkettiin laajentamalla kaivausaluetta itään, kaakkoon ja etelään kohti kalmiston itäisiä reuna-alueita.

Tutkittavan alueen kokoa ei lisätty, sillä edellisen vuoden kaivausten perusteella oli odotettavissa työläs ja aikaa vievä kaivaus. Työläs ja aikaa vievä siksi, että kulttuurikerroksen tiedettiin edellisten vuosien kaivauksien tavoin olevan löytörikas ja lisäksi kaivausalueella kasvoi useita vanhoja mäntyjä vahvoine juurak^koineen sekä muuta puustoa.

III. KAIVAUSKOHTTEEN YMPÄRISTÖ

3.1. Sijainti

Siiri 1:n muinaisjäänösalue sijaitsee Raision kaakkoisosassa, Raision joen länsipuolella, noin 180 m Knuutin tiestä pohjoiseen ja noin 1.2 km Raision tien (M189) ja moottoritien (VT8) risteyksestä eteläkaakkoon olevalla metsäisellä kalliosaarekkeella. Alue on peltojen ympäröimä matala kallioniemeke, jonka pohjoispuolella on Linnasmäen muinaislinna-alue ja etelälounaassa jyrkähkö, metsäinen kalliosaareke, jolla sijaitsee Siiri 2:n muinaismuistoalue. (Kartat nro:t 1,2)

Kaivausalue sijaitsee vuoden 1988 kaivausalueen itäkaakkoispuolella, NNW-SSE suuntaisena kaakkoon ja itään viettävällä rinteellä.

3.2. Topografia ja maaperä

Siiri 1:n muinaisjäänösalue on savipohjaisten peltojen ympäröimä kaakko-luodesuuntainen kallio- ja metsäsaareke. Alueen korkein kohta, pohjoisosassa oleva pitkänomainen avokallio, kohoaa n. 20-22 metrin korkeuteen merenpinnasta. Kalliopaljastuman pohjoispuolella rinteet laskeutuvat melko jyrkästi, kun taas länsi-, etelä- ja itäpuolella rinteet viettävät loivemmin korkeuden vaihdellessa + 20- 12 metriin. Kallion rinteitä peittää ohuehko maakerros, paikoin vain pieninä maalaikkuina kalliopaljastumien väleissä. (Kartta nro 2)

Kaivausalue sijaitsee kaakkois-eteläpuolella kalliopaljastumaa. Kaivausalueen korkeus merenpinnasta on noin 17 - 20 metriä. (Kartat nro:t 2,3,4).

3.3

Kasvillisuus

Itä-, etelä-, länsi- ja luoteispuolella kallioniemekettä ympäröivät ohraa kasvavat pellot. Alueen pohjoispuolella on luonnontilassa oleva niitty. Kalliopaljastuman pohjoisrinteillä on puusto runsaampaa kuin

itse kallioalueella, jossa paljastumien väleissä olevissa maalaikuissa kasvaa katajia, pihlajia ja mäntyjä. Loivilla rinteillä kasvaa mäntyä, pihlajaa, katajaa sekä jokunen koivu. Etelä- ja itärinteiden alaosissa kasvaa katajaa tiheänä pensaikkona. (Pitkänen 1987, 5)

Kaivausalueen keskellä kasvaa mäntyjä ja kaivausalueen pohjoispuolella kasvaa pihlajia ja katajia. Kaivausalueen eteläpuolisella alueella puusto on harvempaa.

Kasvillisuus ruuduttain:

ruudut: 36-44/32-34

kalliota, turvetta ja heinäkasveja.

ruudut: 36-44/34-36

heinäkasvillisuutta mm. siankärsämöä (achilléa milléfolium), nurmitädykettä (Veronica chamaedrys) ja niittysuolaheinää (R. acetosa)

ruudut: 36-44/36-38

Heinäkasvillisuutta, kalliokieloja (polygonatum odoratum), katajapensaita.

ruudut: 36-44/38-40

Heinäkasvillisuutta , kalliokieloja, siankärsämöä ja pihlajaa. ruuduissa 40-44/38-40 aluskasvillisuus heikompaa.

ruudut: 36-44/40-42

Heinäkasvillisuutta, kalliokieloja, mäntyjä, pihlajoita ja katajia.

ruudut: 36-44/42-44

heinäkasvillisuutta mm. nurmitädykettä (Veronica chamaedrys), sikoangervoa, aitovirnaa (Vicia sepium) ja mäkitervakkoa (Lychnis viscaria) sekä kalliokieloa.

ruudut: 36-44/44-46

heinäkasvillisuutta ja erityisesti mäkitervakkoa.

Ruudussa 40-42/44-46 syvä painanne, jonka reunoilla kasvoi siankärsämöä.

ruudut: 36-44/46-48

Heinäkasvillisuutta ja mäkitervakkoa sekä kalliokieloja.

Kaivausalueen kasvustosta erottui yleisimpinä lajeina siankärsämö, keltamatara, ahomatara (Galium boreale) sekä hiirenvirna (Vicia cracca). Sikoangervoa, indikaattorikasvia todettiin esiintyvän koko kalmiston alueella.

Kalmistoalueella tehtiin 23.08.1989 laajempi kasvustokartoitus, jossa todettiin sikoangervon levinneisyys koko alueelle.

IV. Menetelmät

4.1. Mittaukset ja paalutus

Kaivauksissa sovellettiin samaa koordinaattijärjestelmää kuin vuosina 1987 ja 1988. WSW-ENE-suuntainen x-akseli on vedetty kolmionmittauspisteiden 2885 ja 2827 kautta. Y-akseli kulkee kohtisuoraan x-akselia NNW-SSE-suuntaisena (Kartta nro 2; Pitkänen 1987, 8).

Peruslinjojen tarkastus ja koordinaatiston siirto kentälle suoritettiin ennen varsinaista kenttätöperiodia. X-linja tarkistettiin mainittujen kolmionmittauspisteiden kautta pisteestä 2827. Samasta pisteestä tarkistettiin suunta ja etäisyys teodoliitilla vuoden 1987 kaivausalueen nurkkapaaluun 20/24, josta tarkistettiin y-akselin suunnassa suunta ja etäisyys vuonna 1987 merkittyihin koordinaatteihin 20/32 ja 20/42. Kone siirrettiin pisteeseen 20/32 josta tarkistettiin x-akselin suunnassa suunta ja etäisyys vuonna 1987 merkittyihin koordinaatteihin 26/32 ja 36/32. Samalla tarkistettiin y-akselin suunnassa suunta ja etäisyys koordinaatteihin 20/24 ja 20/40. Tämän jälkeen siirrettiin teodoliitti koordinaattipisteeseen 36/32 ja teodoliitti nollattiin x-akselin suunnassa (pisteet 20/32-42/32). Nollalinjaa kohtisuoraan vedettiin y-akseli, sekä

tarkistettiin etäisyys paalumerkkeihin kohdissa 36/40 ja 36/46. Y-akselin suunnassa paalutettiin pisteet 36/40 ja 36/46 sekä x-akselin suunnassa paalutettiin pisteet 40/32 ja 44/32.

Kaivausten alkuvaiheessa paalutettiin pysyviksi mittauslinjoiksi x-akselin suunnassa , x=38 , x=40, x=42 ja y-akselin suunnassa y=40, y=42, y=46, y=48 edellämainittujen paalutettujen koordinaatiston peruspisteiden avulla.

Koordinaattipisteet merkittiin n. 30-50 cm mittaisilla halkaisijaltaan 8 mm harjateräksen paloilla , joiden sijainti voitiin tarvittaessa tarkistaa mittauslinjojen pysyvistä puupaaluista. Kaivausalueen x-koordinaatit vaihtelivat 36-44:ään ja y-koordinaatit 32-48:aan . (Kartta nro 3).

Pohjoissuuntana käytettiin karttapohjoista. Korkeuspiste sijaitsee kolmionmittauspisteen 2827 rautapultissa; h = 18.03 metriä merenpinnasta. Korkeusmittauksissa sekä löytöjen redukoinnissa korkeudet ilmoitetaan absoluuttisina korkeuksina. (Vaa'ittamalla saadut suhteelliset korkeudet tulostettiin jo kentällä absoluuttisiksi korkeuksiksi laskimen avulla.)(Pitkänen 1987, 9).

4.2 Kaivamistekniikka

Turvekerros irroitettiin lapioilla, joiden teräosat oli hiottu veitsenteräviksi nk. rälläkällä eli kulmahiomakoneella. Karikekerros poistettiin lapionterän kokoisina paloina. Tarkoituksena oli tehokkaasti, mutta kuitenkin varovasti poistaa karikekerros vahingoittamatta seuraavaa tasoa. Turpeet kuljetettiin edellisen vuoden kaivausalueelle, jossa turpeiden alapinta tarkistettiin lastoin ja seulomalla turpeista irronnut maa-aines seulontaa varten rakennetulla seulalla. Kaivausalueen ruuduissa 36-44/40-42 kasvoi suuria mäntyjä, joten ruudut jätettiin kaivamatta. Tutkimattoman alueen laajuus on 16 neliömetriä.

Kaivuu suoritettiin Tuula Pitkäsen edellisinä vuosina käyttämien kerrosjärjestysten mukaisesti, kolmessa noin 10-15 cm:n paksuisessa kerroksessa.

Kaivaminen tapahtui lastoin ja apuna käytettiin rikkalapioita, joihin maa-aines ensin siirrettiin lastoin. Kaivettu maa-aines seulottiin. Kaivettaessa seurattiin alueen luontaisia pinnanmuotoja ja samalla pyrittiin tekemään havaintoja kenttäkiveyksen mahdollisista rakenteista. Kaivaus eteni luoteesta kaakkoon. Pohjatasossa olleet tummemmat maa-alueet ja nokilaikut kaivettiin ja kivien pohjat tarkistettiin. Tämän lisäksi pohja koekuopitettiin. Ennallistettaessa pohjatasossa olleet kivet asetettiin mahdollisimman alkuperäisille paikoilleen. Kaivauksessa syntynyt syvennys täytettiin seulotulla maa-aineksella. Turvekerrosta ei alueelle asetettu takaisin, vaan se kuljetettiin Tuula Pitkäsén osoittamaan paikkaan muinaisalueen ulkopuolelle. Kaivausalueen kohdalle jäi näin ollen syventymä joka pyritään täyttämään keväällä 1990 suoritettavien talkootöiden yhteydessä turpeella, joka kuljetettiin muinaisjäännösalueen ulkopuolelle. Asiasta on keskusteltu maanomistajan kanssa, ja hän oli kyseiseen ratkaisuun tyytyväinen. Samalla pyritään tasoittamaan myös vuosina 1987 ja 1988 kaivauksissa syntyneet "kaivaussyvänteet".

4.3. Dokumentointi

Kaivaus dokumentoitiin tietokoneelle tehtyjen muistiinpanojen, nauhurin, valokuvien ja karttojen avulla, tasoittain jokaisesta ruudusta. Pohjataso dokumentoinnissa käytettiin hyväksi videokameraa. Kaivausten aikana kirjattiin havainnot ja tiedot toimenpiteistä tietokoneelle päivittäin. Kaivauksen eri vaiheita ja tasoja/ruutuja dokumentoitiin valokuvaamalla. Muistiinpanovälineenä käytettiin mm. UHER haastattelunauhuria. Mustavalkokuvista on teetetty pinnakkaisia sekä valokuvia. Diakuvat on kehitetty ja kehystetty, jonka jälkeen ne on jätetty Turun yliopiston arkeologian laitoksen valokuva-arkistoon.

Kaivauskertomukseen liittyy yleis-, taso-, ja profiilikarttoja yhteensä 15 kpl. (liite 6) Yleiskartoissa (kartat 1-3) ilmenee kaivausalueen sijainti, kiintopisteet, peruslinjat ym. Mittakaavat ovat 1:20000, 1:1000, 1:100. Taso ja profiilikarttojen (kartat 6-15) mittakaava on 1:20. Turvekerroksen paksuus ilmenee vaa'ituskartasta, jonka mittakaava on 1:50 (kartta 4).

Pystyleikkausprofiilit on piirretty kaivausalueen reunoista $x=36$, $x=48$ ja $y=36$, $y=44$ sekä kaivamatta jätettyjen ruutujen reunoista $x=40$ ja $x=42$.

4.4. Löydöt ja näytteet

Löydöt taltioitiin kustakin kaivauskerroksesta ruuduittain. Sekundäärilöytöjä ei ole otettu esineluetteloon. (Liite 2). Kaivettaessa havaitut löydöt otettiin varovasti talteen, valokuvattiin ja paikallistettiin koordinaatistoon käytössä olleiden koordinaattien avulla. Suuri osa löydöistä on kuitenkin löydetty seulottaessa maainesta. Seulalöytöjen löytösuhteet dokumentoitiin jakamalla 2×2 metrinruutu noin 100×100 cm:n lohkoihin joista saadut löydöt kerättiin seulonnan yhteydessä lohkon koordinaattitiedoin varustettuihin muovi- ja paperipusseihin. Rauta ym. esineet pyrittiin kuitenkin saman päivän aikana käärimään silkkipaperiin ja siirrettiin pahvilaatikoihin joihin merkittiin tiedot löydöstä ja löytösuhteista.

Löydöt lajiteltiin ja niistä tehtiin esineluettelo erillisille esinedokumentointilehdille kaivauksen jälkeen (liite 8). Kaivauksissa saadut löydöt käsittävät luetteloituna nro:t TYA 494- (liite 8).

Kaivauksen yhteydessä otettiin maa, fosfaatti- ja hiilinäytteitä (liitteet 3-5).

Makrosubfossiili-analyysiä varten otettiin maanäytteitä nokialueilta, sekä nokikeskittymien ulkopuolelta yhteensä 10 kpl. Seulomattomasta maasta otetut näytteet jakaantuivat seuraavasti.: 1:krs 3 näytettä 2:krs 4 näytettä ja 3:krs 3 näytettä (liite 3).

Fosfaattinäytteitä kaivausalueelta otettiin seuraavasti: 1 krs: 107kpl 2:krs 84 kpl 3 krs 98 kpl ja pohjakerros 90 kpl.

Näytteet on otettu ruuduittain metrin välein eli 6 näytettä/ruutu (liite 4).

Hiilinäytteitä otettiin kaikkiaan 27 kappaletta. Kerroksittain näytteet jakaantuivat seuraavasti 1.krs; 10 kpl, 2.krs; 15 kpl ja 3. krs 2 kpl. (liite 5).

5. HAVAINNOT

5.1. Aikaisemmat tarkastus- ja kaivaushavainnot

Siiri 1.:n kalmisto löydettiin syksyllä 1977 suoritun tarkastusmatkan yhteydessä, jolloin koekuopituksessa todettiin nokipitoista kalmistokerrosta. Löytöinä saatiin mm. palanutta luuta ja pronssispiraaleja (Brusila 1977. 14).

Alueella suoritettiin myös koekuopitusta 1985 kaavoitustarpeita varten. Löytöinä saatiin mm. keramiikkaa, palanutta luuta, lasimassahelmi, niittejä ja pronssikautinen hihnanjakaja. (Bergström 1985 c)

Vuosina 1987 ja 1988 suoritetuissa kaivauksissa kalmistoalueella todettiin kenttäkiveystä sekä nokimaakeskittymiä ja vuoden 1988 kaivaualueelta tuli esille ruumishauta. Saadut löydöt olivat runsaat, mm palanutta luuta, niittejä, saviastian paloja, veitsiä, keihäänkärkiä, pronssispiraaleja ja ketjuja sekä lasimassahelmiä ja esineiden katkelmia. Vuoden 1987 löytöihin kuului myös hopeinen arabialainen raha. Kalmistokerroksen paksuus oli n. 20-40 cm. (Pitkänen 1987, 15-17)

5.2 Tiivistelmä kaivaushavainnoista

Turvekerroksen paksuus oli noin 10-15 cm. Paikoin turvekerroksen paksuus oli kuitenkin vain noin 5 cm (ruudut 40-44/38-40). Kalmisto kerros alkoi välittömästi turvekerroksen alta . löytöjä saatiin talteen myös turpeen alapinnasta ja turpeen sisältä. Pintatasossa oli havaittavissa kiveyksien yläpintoja ja suurimmat irtolohkareet ylsivät jopa yli 50 cm pintatason yläpuolelle. Kaivausalueen luoteis- ja pohjoisosissa oli näkyvillä kalliopintaa, samoin kaivausalueen

eteläkulmassa. Kaivausalue vaikutti koskemattomalta. Poikkeuksena ruutujen 40-44/38-40 alue, joissa turvekerros oli ohut ja maa osoittautui kaivettaessa erittäin möyheäksi.

Tasossa 1. paljastui kulttuurikerros koko kaivausalueella. Luoteis-, pohjois- ja eteläosissa paljastui kalliota. Kallion pinta oli nokista ja kallioiden pinnoista oli lohkeillut kiviainesta. Luoteis- ja pohjoisosien kallion reunaa kiersi kivimurskasta (lohkeillut ilmeisesti kalliosta) muodostunut erittäin tiheäksi ja tiiviiksi "ladottu" kiveys. Kiveyksen leveys oli noin 30-50 cm ja kiveys ulottui aina puhtaaseen maakerrokseen asti. Löytöjä ei kivimurskasta saatu. Koko kaivausalueella oli tiheähköä kenttäkiveystä ja paikoittain suuria lohkareita ja isoja kiviä. Maa-aines oli noensekaista ja paikoittain hiilipitoista. Kaivausalueen eri osat eivät suurestikaan poikenneet toisistaan. Ainoana poikkeuksena oli ruutujen 40-44/38-40 alue, joissa maa oli möyheää ja löytöjä saatiin vähän. Suurempia kiviä ja irtolohkareita ympäröi tiheä kiveys ja maa-aines niiden välittömässä läheisyydessä oli erittäin nokipitoista. Kiveys ei kuitenkaan tässä tasossa ollut vielä kovinkaan yhtenäistä.

Tasossa 2. paljastui lisää kallion pintaa kaivausalueen lounais-, pohjois- ja eteläosissa. Kaivausalueen keskivaiheilta kaakkoon sijaitsivat varsinaiset löytökeskittymät. Näille löytökeskittymille oli olennaista niiden sijaitseminen erittäin nokipitoisessa maassa ja niiden sijainti suurimpien kivien läheisyydessä. Luoteis- ja pohjoisosien kallion reunaa seurailut kivimurska "latomus" leveni tultaessa kohti toisen kerroksen pohjaa. "Kivilatomus" oli paikoitellen noin 50 cm leveä. Tasossa kaksi alkoi paljastua puhdasta hiekkamaata kaivausalueen keskiosan paikkeilla (ruutujen 36-44/42-44).

Tasossa 3. paljastui lisää kalliota kaivausalueen lounais/pohjois- ja eteläosista. Tason kaksi kenttäkiveys poistettiin, mutta osa kiveyksistä jätettiin paikoilleen, koska epäiltiin niiden kuuluneen rakenteisiin jotka ulottuisivat nyt kaivamatta jääneille alueille. Myös nämä kiveykset poistettiin kaivauksen loppuvaiheessa. Kiveykset dokumentoitiin kuitenkin kuvaamalla niitä eri suunnista mm. useita

tornikuvia otettiin kiveyksistä. Suurimpien kivien ja lohcareitten pohjat tarkastettiin (ainoastaan yksi suurempi lohkarie kaivausalueen ruudussa 36-38/38-40 jätettiin tarkistamatta). Kivien ja lohcareitten alta paljastui lähes poikkeuksetta nokikerros ja muutamien alta saatiin myös hiilinäytteitä.

Kalmistokerroksen paksuus vaihteli 30-40 cm välillä. Kalmistokerros oli kuitenkin yhtenäinen muutamia poikkeuksia lukuunottamatta (joista mainittu taso 1. ja taso 2. kohdalla).

Löytöaineisto sisältää pääasiassa naisten esineitä, mutta löytöjen joukossa on myös aseita mm. keihäänkärki ja miekan säilän katkelma.

5.3. Havainnot kaivauskohteesta ennen tutkimusta

Kalmistoalueen pinta oli erittäin epätasainen. Alueella oli useita kuopanteita ja kohoumia sekä irtolohkareita. Maanpinnasta ei kuitenkaan tehty sekundäärilöytöjä, vaan maanpinta oli siinä mielessä "puhdas" sekundäärivaikutuksista. Kalmistoaluetta lienee kuitenkin käytetyn laidunmaana ja biologi Harri Korhosen mukaan maahan on joskus kohdistunut ihmisen aiheuttama mekaaninen vaikutus, joka näkyi kasvillisuuserona kaivausalueen eteläosissa ja kaivausalueen ulkopuolella vuoden 1989 kaivausalueelta etelään. Ihmisen aiheuttama mekaaninen vaikutus on ilmeisesti ollut aurausta tai muuta maanmuokkaukseen liittyvää toimintaa.

Alueen pintakasvillisuus muodostui heinäkasveista, joita kasvoi tiheästi koko kaivausalueella ja sen välittömässä läheisyydessä. Kaivausalueen keskellä kasvoi mäntyjä ruuduissa 36-44/40-42. Kaivausalueen pohjoisosia peitti tiheä katajapensaikko, joka jouduttiin poistamaan ennen kaivauksen alkua. Kaivausalueen eteläosissa oli katajapensaita ja pihlajaa, jotka poistettiin ennen kaivauksen alkua.

Ruutujen 36-42/42-44, 38-40/44-46 ja 40-42/46-48 alueilla oli kuopanteita ja kohoumia. (Näistä ruuduista tehtiin runsaasti löytöjä).

5.4 Kaivaushavainnot tasoitain

Kaivausalueen kaivaushavainnot käsittelen ruuduttain edeten kaivuujärjestyksen mukaisesti luoteesta (ylärinteestä) kaakkoon (ala-rinteeseen).

5.4.1. Karikekerros

Maapinnan korkeus ennen turpeen poistoa vaihteli kaivausalueella kaakkoisosan 17.91 mpy kaivausalueen luoteisosan 19.98 mpy. Turvekerroksen paksuus vaihteli alueella 2 cm:stä aina 30 cm:iin. Ohuinta pintakerros oli ruutujen 40-42/36 ja ruutujen 40-42/38 alueilla. Turvekerroksen paksuus oli keskimäärin noin 13.7 cm. (kartta nro 5)

5.4.2. Pintataso (1. kaivuukerroksen pinta)

Ruutu 36-38/32-34: ruudussa oli turvetta noin 10x50 cm:n alalla. Muu osa ruudusta oli kalliota. Turpeen alla oli humuspitoista maata , jossa oli hieman nokipitoista maata seassa.

Löydöt: ei.

Ruutu 38-40/32-34: kalliota joka viettää etelän suuntaan. Korkeuserot ruudun luoteisreunan ja kaakkoisreunan välillä vaihtelivat 20.35 metristä mpy 19.68 metriin mpy.

Löydöt: ei.

Ruutu 40-42/32-34: kalliota

löydöt: ei.

Ruutu 42-44/32-34: kalliota.

Löydöt: ei.

Ruutu 36-38/32-34: ruudusta noin 20 % kalliota. kallio viettää ruudun pohjoisosasta etelää kohden. runsaasti pihlajan juuria. Maa humuspitoista.

Löydöt: ei.

Ruutu 38-40/32-34: ruudusta noin 30% kalliota. Ruudun pohjoisosasta etelää kohden. Ruudussa runsaasti pihlajan juuria. Maa humuspitoista.

Löydöt: ei.

Ruutu 40-42/32-34: ruudusta noin 80% kalliota. Maa-aines ruudun kaakkoisosassa humuspitoista.

Löydöt: ei.

Ruutu 42-44/32-34: ruudusta noin 75% kalliota. Ruudun etelä kulmassa humuspitoista maata ja irtokiviä.

Löydöt: ei.

Ruutu 36-38/34-36: runsaasti juuria, kaksi isohkoa kiveä, jotka ulottuivat turvekerroksen yläpuolelle. Maa-aines noensekaista humusmaata.

Löydöt: ei.

Ruutu 38-40/34-36: runsaasti katajan juuria, sekä isohko kivi ruudun itä-etelä osassa, joka ulottui turvekerroksen yläpuolelle. Kiveys oli harvaa ja maa-aines nokipitoista humusmaata.

Löydöt: ei.

Ruutu 40-42/34-36: ruudun keskiosassa kaksi isohkoa kiveä, jotka ulottuivat turvekerroksen yläpuolelle. Ruudun keskivaiheilla maa erittäin nokipitoista. Erittäin nokipitoista maata oli myös ruudun kaakkoisosassa, josta se jatkui ruudun 38-40/36-38 puolelle.

Löydöt: ei.

Ruutu 42-44/34-36: ruudusta ei paljastunut näkyvää kiveystä. Maa-aines oli erittäin möyheää ja humuspitoista. Juurakkoa ruudussa oli vain vähän.

Löydöt: ei.

Ruutu 36-38/36-38: iso kivi ruudun keskellä. Kiveys harvaa. Maa-aines noensekaista humuspitoista maata.

Löydöt: ei.

Ruutu 38-40/36-38: Tiheähkö kivikeskittymä ruudun länsiosassa. Runsaasti katajanjuuria sekä mehiläispesä. Maa-aines noensekaista humuspitoista maata.

Löydöt: ei.

Ruutu 40-42/36-38: Tiheähkö kivikeskittymä jatkuu ruudun 38-40/36-38 puolelta ruudun alueelle. Suurimmat kivet ulottuivat turvekerroksen yläpuolelle. Maa-aines möyheää humuspitoista maata.

Löydöt: ei.

Ruutu 42-44/36-38: runsaasti juuria, mutta maa-aines möyheää humuspitoista maata. Ei näkyviä kiveyksiä.

Löydöt: ei.

Ruudut 36-38/38-40 jätettiin kaivamatta. Syynä suuret mäntyput , jotka sijaitsivat ruutujen alueella. Mäntyjien kaatamiseen ei ryhdytty maisemallisten seikkojen takia , eikä myöskään siksi , että rahoitusta suurten puiden kaatoon ei olisi ollut saatavissa.

Löydöt: ei.

Ruutu 36-38/40-42: kaakkois-etelä ja lounaisosissa olleet suurehkot kivet ulottuivat turvekerroksen yläpuolelle. Kivien ympärillä maa-aines erittäin nokipitoista. Maa-aines ruudun muissa osissa oli noensekaista humuspitoista maata. Ruudun itäkulmassa oli rapautunutta kiveä. (Ilmeisesti tulenpidosta johtuneen kuumuuden vuoksi rapautunutta)

Löydöt: ei.

Ruutu 38-40/40-42: kiveys harvahkoa. Syvätkö noin 40 cm painauma ruudun koillis osassa. Noensekaista maata ruudun luoteis- ja pohjois osassa. Maa-aines muualla ruudussa humuspitoista maata.

Löydöt: ei.

Ruutu 40-42/40-42: kiveys harvahkoa mutta ruudun kaakkois ja etelä osassa tiheä kiveys, jonka ympärillä erittäin nokipitoista maata. Ruudun muissa osissa maa-aines noensekaista humuspitoista maata.

Löydöt: ei.

Ruutu 42-44/40-42: kiveys harvahkoa mutta ruudun pohjoiskulmassa suurehkoja kiviä , joiden lähellä ulottuu erittäin nokipitoisen maan

"läikkä" ruudun 40-42/42-44 alueelta. Ruudun muissa osissa maa-aines noensekaista humusmaata, johon oli sekoittunut hieman hiekkapitoista maa-ainesta.

Löydöt: ei.

Ruutu 36-38/42-44: kiveys harvahkoa, maa-aines koko ruudun alueella erittäin nokipitoista. Ruudun luoteissivulla ja eteläkulmassa runsaasti juurakkoa.

Löydöt: ei.

Ruutu 38-40/42-44: runsaasti pieniä kiviä, jotka eivät kuitenkaan muodosta johdonmukaisia rakenteita. Maa-aines pääasiassa noensekaista humuspitoista maata.

Löydöt: ei.

Ruutu 40-42/42-44: harvahko kiveys. ruudun pohjoiskulmassa isoja kiviä, joiden ympärillä maa erittäin nokipitoista. Maa-aines ruudun muissa osissa noensekaista humusmaata.

Löydöt: ei.

Ruutu 36-42/44-46: harvahkoa kiveystä, mutta maa-aines erittäin nokipitoista. ruudussa runsaasti juurakkoa.

Löydöt: ei.

Ruutu 38-40/44-46: runsaasti pieniä kiviä, jotka eivät muodosta johdonmukaisia rakenteita. Maa-aines erittäin noensekaista humuspitoista maata.

Löydöt: ei.

Ruutu 40-42/44-46: ruudun keskiosasta puuttuu kiveys lähes kokonaan. Nokipitoinen maa keskittyy näkyvien kivien ympärille muualla ruudussa maa-aines erittäin möyheää humuspitoista maata. Ruudun luoteislaidalla kuopan omainen noin 20 cm:ä syvä painauma.

Löydöt: ei.

Ruutu 42-44/44-46: ruudussa kaksi nokikeskittymää. Toinen ruudun keskellä ja toinen ruudun itäkulmassa. Kiveys erittäin harvaa. Maa-aines humuspitoista maata. Ruudun länsi- ja itäkulmien väliset korkeuserot silmällä havaittavissa. (n. 50 cm) Maa viettää voimakkaasti itään.

Löydöt: ei.

5.4.3. Taso 1 (1.kuivuukerroksen pinta)

Ruutu 36-38/32-34: ruudusta noin 905 kalliota. Ruudun eteläkulmassa iso kivi, jonka ympärillä humuspitoista maata.

Löydöt: luuta 1 g.

Ruutu 38-40/32-34: kalliota.

Ruutu 40-42/32-34: kalliota.

Ruutu 42-44/32-34: kalliota.

Ruutu 36-38/34-36: tiheäkö kiveys, joka jatkuu ruudun 38-40/34-36 puolelle. Runsaasti juurakkoa. Ruudun luoteisosassa humuspitoista maata muualla ruudussa erittäin nokipitoista maa-ainesta. Nokipitoista maata on myös ruudun kaakkoislaidalla mistä puuttuu kiveys lähes kokonaan.

Löydöt: sulanutta pronssia, pronssiesineen katkelma, 4 rautaniittiä, rautaniitin katkelmia, rautaesineen katkelmia, keramiikkaa n. 112 g ja luuta noin 91 g.

Ruutu 38-40/34-36: luoteissivulla ja pohjoiskulmassa kalliota. Kallion reunoilla ja ruudun keskellä tiheä kiveys joka muodostuu pienistä kivistä. kallion reunoilla oleva kiviaines on ilmeisesti lohjennut kalliosta tulenpidosta johtuneesta lämmönvaikutuksesta. Ruudun itäosissa ei kiveystä, mutta maa-aines kuten koko ruudun alueella erittäin nokipitoista.

Löydöt: 2 rautaniittiä, rautaniitin katkelmia, keramiikkaa 15 g , luuta noin 5 g ja pronssiesineen katkelma.

Ruutu 40-42/34-36: kaivettaessa paljastui kalliota , joka kattaa noin 90% ruudun pinta-alasta. Ruudun eteläkulmassa humuspitoista maata. Kalliossa runsaasti halkeamia ja merkkejä rapautumisesta.

Löydöt: ei.

Ruutu 42-44/34-36: ruudusta paljastui kallio , joka kattaa 100% ruudun pinta-alasta. Kallio mataloituu itää kohden.

Löydöt: ei.

Ruutu 36-38/36-38: luoteisosassa harvaa kiveystä, joka muuttuu tiheäksi kiveykseksi ruudun eteläosissa. Ruudussa kolme isoa irtolohkarettia/kiveä, jotka saattavat kuulua suurempaan kokonaisuuteen/ rakenteeseen. Maa-aines pääasiassa humuspitoista maata , mutta erittäin nokipitoista maata esiintyy ruudun luoteis- ja koillisosissa , joista kiveys puuttuu lähes kokonaan tai on harvaa.

Löydöt: pronssiesineen katkelmia, pronssispiraalinkatkelma, rautaniittejä 7 kpl , sulanutta pronssia, keramiikkaa n. 150 g ja luuta noin 135 g.

Ruutu 38-40/36-38: ruudussa kaksi isohkoa kiveä, mutta muuten kiveys harvaa. Maa-aines pääasiassa humuspitoista maata eikä ruudun alueella esiinny nokipitoista maata. Runsaasti juurakkoa.

Löydöt: rautaniitti, keramiikkaa 30 g ja luuta 10 g.

Ruutu 40-42/36-38: ruudussa isohkoja kiviä, mutta muuten kiveys harvaa. Maa-aines ruudun alueella noensekaista ja humuspitoista. Juurakkoa esiintyi runsaasti. Maa-aines kuitenkin erittäin möyheää.

Löydöt: pronssispiraali, pronssilenkki, rautaniitin katkelma, pieni rautaesineen katkelma, keramiikkaa 145 g ja luuta noin 3 g.

Ruutu 42-44/36-38: harvahko kiveys. Muutamia isompia kiviä , mutta ne olivat jakautuneet tasaisesti koko ruudun alueella, ei keskittymiä.

Runsaasti juurakkoa, mutta maa-aines erittäin möyheää humuspitoista hieman noensekaista maata.

Löydöt: ei.

Ruutu 36-38/38-40: ruudussa tiheä kiveys ja kaksi isoa kiveä. Ruudun maa-aines humuspitoista eikä ruudussa esiinny nokipitoista maata. Ruudussa erittäin runsaasti juuria.

Löydöt: pronssispiraali, rautaniitti, rautaesineen katkelma, rautakuonaa, keramiikkaa 30 g, luuta noin 102 g, pronssinen unikkonuppisen soljen nuppi ja nappimainen esine.

Ruutu 38-40/38-40: kaksi suurta kiveä, mutta muuten kiveys on harvaa. Humuspitoista maata.

Löydöt: 3 pronssiketjun katkelmaa, pronssirenkaan katkelma, pronssiesineen katkelma, 2 rautaniittiä, rautaniitin katkelma, keramiikkaa 56 g, luuta 72 g ja sulanut lasihelmi.

Ruutu 40-42/38-40: kiveys harvaa, mutta juurakkoa runsaasti. Alueella josta kivet puuttuvat tyystin on erittäin noensekaista maata. Itäkulmassa tiheäkö kiveys.

Löydöt: luuta alle 1 g.

Ruutu 42-44/38-40: Harva kiveys mutta runsaasti juuria ja maa möyheää sekä humuspitoista. Ei näkyviä kiveyksiä.

Löydöt: Keramiikkaa noin 5 g.

Ruudut 36-44/40-42 jätettiin kaivamatta.

Ruutu 36-38/42-44: kiveys harvaa, mutta koko ruudun alueella maa-aines erittäin nokipitoista. Kiveys oli tiheintä ruudun itäosissa. Ruudun

eteläkulmassa oli isohko kivi , jonka ympärille oli ladottu kiviä.
Ruudun itäkulmassa oli rapautunutta kiveä.

Löydöt: luuta noin 2 g ja pronssispiraali.

Ruutu 38-40/42-44: ruudun 36-38/42-44 itäosissa ollut tiheä kiveys jatkui tämän ruudun alueelle. Kiveys jatkui siis tiheänä ruudun länsi- ja luoteisosissa. Ruudun luoteissivulla ja pohjoiskulmassa oli iso kivi, jonka ympärillä oli tiheä kiveys. Ruudun "ylitse" pohjoiskulmasta eteläkulmaan ulottui paksu juurakko. Maa-aines ruudun alueella oli erittäin nokipitoista.

Löydöt: pronssiesineen katkelma, keramiikkaa noin 25 g ja luuta 10 g.

Ruutu 40-42/42-44: edellisen ruudun pohjoiskulmassa ollut iso kivi ulottui myös tämän ruudun alueelle. Kiven ympärillä oli tiheä kiveys kuten edellisen ruudunkin puolella. Maa-aines ruudussa oli erittäin nokipitoista. Ruudun länsikulmassa oli isohko kivi, jonka ympärillä oli harvahko kiveys. Ruudun itäkulma oli lähes kivetön.

Löydöt: keramiikkaa 10 g ja luuta 10 g.

Ruutu 42-44/42-44: iso kivi, joka ulottuu ruudun keskeltä ruudun pohjoislaidalle. Kiveys harvahkoa, mutta ruudun itäosassa kiveys tihenee ja jatkuu ruudun 42-44/44-46 puolelle. Muualla ruudussa kiveys harvahkoa. Maa-aines noensekaista humuspitoista maata.

Löydöt: pronssispiraali, raudan kappale, lasihelmen katkelma, keramiikkaa noin 8 g ja luuta 4 g.

Ruutu 36-38/44-46: pohjoiskulmassa rapautunutta kiveä. Kiveys tiheää. Maa-aines pääasiassa noensekaista humuspitoista maata. Nokisinta maa-aines oli ruudun länsikulmassa noin 30x50 cm:n alueella.

Löydöt: pronssinen hihnanjakaja, 2 pronssispiraalin katkelmaa, pronssihela, luuhelmi, rautaniitti, pronssirannereenkaan katkelma, keramiikkaa 95 g, luuta 8 g ja rautasirpinkatkelma.

Ruutu 38-40/44-46: ruudussa tiheä kiveys, mutta ruudun länsiosassa pieni kivetön alue, jossa maa oli erittäin nokipitoista ja muutamia hiilen kappaleitakin esiintyi (tosin erittäin pieniä). Ruudun maa-aines muutoin humuspitoista maata, jossa ei ollut nokea seassa.

Löydöt: rautaesineen katkelma, pronssispiraali, rautaniitti, keramiikkaa noin 5 g ja luuta 6 g.

Ruutu 40-42/44-46: tiheä kiveys jossa maa-aines erittäin nokipitoista. Ruudussa oli kuitenkin pieniä alueita, joista kiveys puuttui. Kivettömällä alueella maa-aines humuspitoista. Päinvastoin kuin edellisen ruudun alueella kivettömältä alueelta puuttuu noensekainen maa-aines tyystin. Ruudussa oli useampia isohkoja kiviä, joita ympäröivät pienemmät kiviset "latomukset".

Löydöt: pronssinen hevosenkenkäsoljen katkelma, pronssinen spiraali, keramiikkaa 90 g ja luuta 25 g.

Ruutu 42-44/44-46: Ruudun alueella pääasiassa tiheä kiveys, mutta kiveyksessä "aukkokohtia", joissa humuspitoista maata. Ruudun etelä kulmassa mahdollisesti pyöreähkö kivistä tehty latomus, jonka keskellä ei ole kiviä, vaan maa on erittäin nokipitoista ja hiilen sekaista. Ruudun koillisreunassa kiveys harvenee vähitellen. Ruutu mataloituu huomattavasti siirryttäessä kohti itäkulmaa.

Löydöt: pronssihela, 2 pronssiesineen katkelmaa, lasihelmen katkelma, keramiikkaa 135 g ja luuta noin 36 g.

Ruutu 36-38/46-48: tiheä kalmistokiveys. Maa erittäin noensekaista. Erittäin tiheä kivikeskittymä ruudun eteläkulmassa. Humuspitoista maata joka vain hieman nokista ruudun länsikulmassa.

Löydöt: pronssispiraali, pronssisen hevosenkenkäsoljen pää, pronssiesineen katkelmia, sulanut lasihelmi, 2 rautaniittiä, rautaniitinkatkelma, keramiikkaa 125 g ja luuta 120 g.

Ruutu 38-40/46-48: tiheä kalmistokiveys, mutta ruudun keskellä kiveyksen erittäin nokipitoisen maan alue. Ruudun lounaisosassa iso kivi, jonka ympärillä pienempiä kiviä.

Löydöt: pronssilenkki ja rautaniitti.

Ruutu 40-42/46-48: tiheä kiveys, mutta ruudun kaakkoisosassa kiveys harvahkoa ja puuttuu osittain kokonaan. Koko ruudun alueella maa-aines poikkeuksellisen nokipitoista maata.

Löydöt: pronssiketjunkatkelmia, pronssiesineen katkelmia, pronssiesine, 2 lasihelmeä, 2 lasihelmen katkelmaa, 2 pronssihelmeä, 7 pronssilenkkiä, pronssilenkinkatkelmia, 7 pronssispiraalin katkelmaa, 3 pronssiesineen fragmenttia, sulanutta lasimassaa, 2 pronssirenkaan katkelmaa, 5 rautaniittiä, 2 rautaniitin katkelmaa, 2 rautaesineen katkelmaa, piitä, keramiikkaa 75 g ja luuta noin 121 g.

Ruutu 42-44/46-48: tiheä kiveys, mutta kiveyksessä aukkoja. Ruudun eteläkulmassa pyöreähkö kivistä tehty latomus, jonka keskellä ei kiviä mutta maa-aines aukko kohdassa erittäin nokista. Ruudun koillis- ja itä laidalla humuspitoista, ei noensekaista maata.

Löydöt: pronssiketjun katkelma, 2 pronssilenkkiä, 2 pronssispiraalia, pronssiesineen katkelma, keramiikkahelmi, keramiikkaa 50 g ja luuta 5g.

5.4.4. Taso 2. (2. kaivuukerros)

Ruutu 36-38/32-34: ruudun itäkulmassa kivimurskan päällä kallion suuntaan kallellaan iso noin 50x59 cm:n kokoinen kivi. Kiven ympärillä kivimurskaa, joka on mahdollisesti rapautunut kalliosta voimakkaan tulenpidon johdosta. Maa-aines murskeen ympärillä noensekaista humus- ja hiesumaata.

Löydöt: ei.

Ruudut 38-42/32-34 kalliota.

Ruutu 36-38/34-36: ruudun länsikulmasta ruudun itäkulmaan ulottuu nauhamainen n. 40 cm leveä pienistä kivistä (halkaisija alle 20 cm:ä) koostuva "asetelma". Kivien keskellä, päällä ja ympärillä on noensekaista maata. Ruudun alueella olevat neljä (4) isompaa kiveä eivät muodosta rakennelmaa, vaan ovat yksittäisiä kiviä. Ruudun koillisosa on osittain kalliota. Kallion reunaa myötäilee noin 30-50 cm leveä irtokivistä muodostuva nauhamainen vyöhyke rapautunutta kiveä.

Löydöt: pronssiesineen katkelma, pronssinen spiraali, pronssin kappaleita, rautaniittejä 6, rautaniitin katkelmia, rautaesineen katkelma, keramiikkaa 150 g ja luuta 47 g.

Ruutu 38-40/34-36: ruudun eteläosassa noensekaista maata. Ruudusta noin 60% on kalliota, jonka reunaa myötäilee noin 50-60 cm leveä nauhamainen irtokivistä koostuva "nauhamainen" vyöhyke rapautunutta kiveä.

Löydöt: rautaniitin katkelmia, keramiikkaa 5 g ja luuta 12 g.

Ruutu 40-42/34-36: noin 90% ruudusta on kalliota. Ruudun etelä-osassa, kallionreunassa rapautunutta irtokiveä ja kalliosta lohjennutta rapautunutta kiviainesta.

Löydöt: sulanutta pronssia, keramiikkaa 4 g ja luuta 1 g.

Ruutu 42-44/34-36: kalliota.

Löydöt: ei.

Ruutu 36-38/36-38: ruudun kaakkoisreunassa kolme isoa yli 30 cm:ä halkaisijaltaan olevaa kiveä, jotka saattavat kuulua rakennelmaan, joka ulottuu vuonna 1988 kaivetun alueen puolelle tai vielä kaivamattomille alueille. Pohjoiskulmassa pienehkö kivikeskittymä. Kivien ympärillä ja koko ruudun alueella noensekaista maata ja hiesua.

Löydöt: pronssiesineen katkelmia, rautaniitin katkelmia, keramiikka noin 36 g ja luuta 82 g.

Ruutu 38-40/36-38: tiheä kiveys peittää alleen koko ruudun alueen. Isompien kivien lomassa on pienempiä kiviä, jotka poistettiin kaivauksen yhteydessä. Pienemmät kivet ilmeisesti laitettu tarkoituksella isompien kivien lomaan ja ympärille, sillä kiviaines niissä eroaa ympäristön muusta kiviaineksesta. Ruudun maa-aines on noensekaista hiesumaata. Kiveyksen esille ottamisessa esiintyi erittäin suuria hankaluuksia voimakkaan juurakon takia. Tästä syystä karttoihin ja valokuviiin on suhtauduttava tietyllä varauksella. On mahdollista, että kivet ainakin pienimmät eivät sijaitse täysin oikeilla paikoillaan. Juurakon poisto ilman kivien siirtoa olisi käsitykseni mukaan ollut lähes mahdotonta. Huomattava on myös, että nokisin maa-aines sijaitisi suurimpien kivien ympärillä tai niitten välittömässä läheisyydessä.

Löydöt: rautaesineen katkelmia, rautaniittejä 4 kpl, rautaniitin katkelma, rautanaula, keramiikkaa 95 g ja luuta 60 g.

Ruutu 40-42/36-38: ruudun keskeltä ruudun pohjoiskulmaan ulottui kalliokieleke. kalliokielekkeen itä- ja kaakkoispuolella sijaitsi kiviasetelma, jossa isompien kivien ympärille oli "ladottu" pienempiä kiviä. Asetelmat muodostivat kehämäisen rakennelman. Maa-aines oli pääasiassa hiesua ja noensekaista humuspitoista maata.

Löydöt: rautaniitti, rautaniitin katkelmia, pronssiesineen katkelmia, sulanut lasihelmi, keramiikkaa 55 g ja luuta 39 g.

Ruutu 42-44/36-38: ruudun luoteisosassa oli kalliota, joka ulottui noin 60 cm:n vyöhykkeenä ruudun keskustaa kohden. Ruudun alueella oli runsaasti pieniä irtokiviä. Ei havaittavia rakennelmia. Maa-aines noensekaista kevyttä humuspitoista maata.

Löydöt: pronssispiraali, pronssiesineen katkelmia, rautanaula, keramiikkaa 7 g ja luuta 1 g.

Ruutu 36-38/38-40: ruudun alueella kolme suurempaa kiveä. Kivien ympärillä ja lomassa pienempiä kiviä. Ei havaittavia rakennelmia. Maa-aines noensekaista humuspitoista maata.

Löydöt: pronssispiraali, rautaesineen katkelma, lasihelmi, sulanutta lasimassaa, pronssiregas, keramiikkaa 40 g ja luuta 53 g.

Ruutu 38-40/38-40: ruudussa olleet isot kivet näyttävät muodostavan pyöreähkön kiviasetelman. Löytöjä "asetelman sisältä" tehtiin runsaanlaisesti. Muuten kiveys ruudun alueella harvaa. Maa-aines noensekaista humuspitoista maata. Paikoitellen tuli esille hiesua ja soraa.

Löydöt: pronssiketjun katkelma, sulanutta pronssia, pronssiesineen katkelmia, rautaesineen katkelmia, rautaniitti, rautaniitin katkelma, lasihelmi, sulanutta lasia, pronssinen sormus, "kupurasoljen katkelma", pronssispiraaleja, keramiikkaa 150 g ja luuta 240 g.

Ruutu 40-42/38-40: ruudussa runsaasti pieniä kiviä. Kysymyksessä ei kuitenkaan ole tiheä hautakiveys, vaan kivet ovat sijoittuneet

harvakeeseen ruudun alueella. Maa-aines humuspitoista kevyttä maata, siellä täällä nokipitoisen maan läiskiä.

Löydöt: rautaniitti, rautaniitin katkelmia, rautaesineen katkelmia, pronssinen hela, pronssiesineen katkelmia, pronssiketjun katkelma, pronssiesineen katkelmia, pronssispiraaleja, sulanutta pronssia, lasia, lasihelmi, keramiikkaa 261 g ja luuta 133 g.

Ruutu 42-44/38-49: ruudun alalla tiheähkö kiveys. Kiveys ei kuitenkaan muodosta näkyviä rakenteita. Maa-aines ruudussa oli erittäin möyheää ja humuspitoista. Ruudussa oli muutama suurempi kivi; joiden ympärillä oli pienempiä kiviä.

Löydöt: 2 pronssista helaa, pronssiesineen katkelmia, 10 pronssispiraalia, rautaesineen katkelmia, 2 lasihelmen katkelmaa, keramiikkaa 55 g ja luuta 22 g.

Ruutujen 36-44/40-42 alue kaivamatta.

Ruutu 36-38/42-44: ruudun keskellä kaksi isohkoa kiveä. Kivet saattavat kuulua rakennelmaan, joka ulottuu vuonna 1988 kaivetulle alueelle sekä vielä kaivamattomille alueille. Ruudun alueella tiheä kiveys. Ruudun itäisessä kulmassa palaneen kiven alue, joka poikkeaa selvästi muista ympäröivistä alueista. Juurakkoa oli vain vähän, mikä helpotti kaivamista. Maa-aines ruudun alueella oli nokipitoista hiesumaata. Paikoitellen alkoi paljastua myös puhdasta hiekkaa.

Löydöt: pronssinen spiraali, sulanutta pronssia, 3 rautaniittiä, rautaniitin katkelmia, pronssiesineen katkelmia, pronssiketjun katkelmia, pronssispiraalin katkelmia, 2 rautanaulaa, rautasormus, lasihelmi, 3 sulanutta lasihelmeä, keramiikkaa 655 g ja luuta 185 g.

Ruutu 38-40/42-44: ruudun lounaisosissa oleva kiveys liittyy edellisen ruudun kiveykseen. Ruudussa oleva tiheä kiveys sijaitsee ruudun keskivaiheilta lounaisreunalle. Ruudun keskivaiheilla erittäin paksuja männyn juuria. Juuret työntyvät pohjois-etelä suuntaisesti ruudun

ylitse peittäen alleen suuren osan ruudun pinta-alasta. Maa-aines noensekaista hiesumaata. Paikoitellen myös humuspitoista maata.

Löydöt: pronssiketjun katkelmia, sulanutta pronssia, pronssispiraalin katkelmia, pronssiesineen katkelmia, rautanaula, 5 lasihelmeä, 2 palaa sulanutta lasia, rautaniitti, keramiikkaa 255 g ja luuta 130 g.

Ruutu 40-42/42-44: ruudussa kuusi (6) isompaa kiveä. Kivien ympärillä pienempiä kiviä ja noensekaista maata. Jurakkoa runsaasti. Maa-aines noensekaista hiesumaata. Paikoitellen alkoi tulla esille myös puhdasta hiekkamaata.

Löydöt: pronssiesineen katkelmia, rautaesineen katkelmia, lasihelmen katkelma, lasihelmi, sulanutta lasia, pronssispiraalin katkelma, keramiikkaa 280 g ja luuta 108 g.

Ruutu 42-44/42-44: ruudun lounaisreunassa kiveys on tiheämpää kuin ruudun muissa osissa. Ruudun keskellä ja koillisreunassa on kolme isompaa kiveä sekä irtolohkare. Irtolohkareen pohjoispuolella oleva maa on soranekaista hiekkamaata, joka ulottuu ruudun pohjoiskulmaan. Maa-aines ruudun muissa osissa on kevyttä noensekaista hiesumaata, johon on sekoittunut myös humuspitoista maa-ainesta.

Löydöt: pronssiketjun katkelmia, kolmiosainen pronssihelmi, sulanutta pronssia, rautaniitti, rautaesineen katkelma, savitiivistettä 5 g, keramiikkaa 240 g ja luuta 93 g.

Ruutu 36-38/44-46: kiveys tiheähköä. Kivien välissä oleva maa-aines on noensekaista hiesumaata.

Löydöt: pronssiesineen katkelmia, pronssinen pedonhammasriipus, pronssinen sormus, pronssinen hela, rautanaula, 2 rautaniittiä, rautapala, lasihelmen katkelma, keramiikkaa 232 g ja luuta 102 g.

Ruutu 38-40/44-46: kiveys ruudussa harvahkoa. Muutamia isompia kiviä, joiden ympärillä erittäin nokipitoista maata. Isojen kivien ympärillä

pienempiä "kiveyksiä". Maa-aines ruudun muissa osissa noensekaista hiesumaata sekä soraa.

Löydöt: Rautasirppi, pronssinen sormus, 2 pronssisormuksen katkelmaa, pronssikorujen katkelmia, sulanutta pronssia, pronssihela, rautaesineen katkelma, pronssinen hevosenkänkäsoljen katkelma, rautanaula, rautaveitsen katkelma, pronssisia spiraaleja, pronssisen rannerenkaan katkelma, 2 lasihelmen katkelmaa, keramiikkaa 550 g ja luuta 270 g.

Ruutu 40-42/44-46: tiheähkö kiveys ruudun pohjois- ja koillisosassa. Kivien välissä noensekaista maata sekä soramaata. ruudun itäosassa kiveys harvaa.

Löydöt: 2 rautanaulaa, 3 savihelmeä, 1 savihelmen katkelma, sulanutta lasia, pronssiketjun katkelmia, pronssinen hevosenkänkäsoljen katkelma, 2 lasihelmeä, pronssispiraalin katkelmia, pronssiesineen katkelma, sulanutta pronssia, 2 rautaniittiä, rautaniitin katkelmia, sulanutta rautaa, piitä, savitiivisteiden kappaleita, keramiikkaa 1075 g ja luuta 285 g.

Ruutu 42-44/44-46: Tiheä kiveys. Maa-aines erittäin nokipitoista. Isompien kivien lomassa pienempää kiviainesta. Isojen kivien ympärillä pienempiä kiviä. Vuoden 1989 kaivausalueen tihein kiveys sijaitsee tämän ruudun alueella.

Löydöt: Löydöt: 2 rautaniittiä, pronssiesineen katkelmia, pronssinen ketjunjakaja, pronssinen spiraaliristi, pronssisen ketjun katkelma, pronssispiraalin katkelmia, rautanaulan katkelma, lasihelmi, savihelmi, keramiikkaa 440 g ja luuta 181 g.

Ruutu 36-38/46-48: ruudun itäreunassa kalliokieleke joka kattaa noin 30% ruudun pinta-alasta. Kielekettä myötäilee irtokivistä "ladottu" nauhamainen vyöhyke, jonka leveys on noin 40-50 cm. Ruudun länsi-

kulmassa on tiheä kiveysalue. Ruudun maa-aines on noensekaista hiesumaata ja paikoitellen esiintyy soransekaista nokipitoista maata.

Löydöt: pronssinen spiraali, 3 rautaniittiä, rautaniitin katkelmia, pronssiesineiden katkelmia, rautaesineen katkelmia, rautainen ketjun kannatin, keramiikkaa 315 g ja luuta 411 g.

Ruutu 38-40/46-48: länsiosassa ruutua tiheä kiveys, mutta muissa osissa harvahko kiveys. Muutamia irtolohkareita. Maa-aines noensekaista hiesumaata sekä paikoitellen savensekaista maata.

Löydöt: pronssiesineen katkelmia, pronssisia spiraaleja, rautaesineen katkelmia, rautainen veitsi, pronssisormuksen katkelmia, rautaneula, pronssisen hevesenkenkäsöljen katkelmia, sulanutta pronssia, koristeltu fajanssihelmi, pronssinen punnus, keramiikkaa 320 g ja luuta 500 g.

Ruutu 40-42/46-48: Ruudun alueella tiheä kiveys, joka koostuu suurista kivistä ja niitä ympäröivistä pienemmistä kivistä/kiveyksistä. Kivien ympärillä ja lomassa oleva maa-aines on vahvasti nokipitoista hiesumaata, mutta paikoitellen maa-aines on myös hiilipitoista.

Löydöt: pronssispiraalin katkelmia, pronssisen rannerenkaan katkelma, pronssiesineen katkelma, pronssisen putken katkelmia, pronssiketjun katkelmia, pronssiketjun jakaja, rautanauvoja, rautahakanen, rautapaloja, 4 lasihelmeä, 8 lasihelmen katkelmaa, 2 rautaniittiä, rautaniitin katkelmia, rautaesineen katkelmia, keramiikkaa 112 g ja luuta n.4 g.

Ruutu 42-44/46-48: tiheä kiveys. Paikoitellen kiveys antaa vaikutelman rakennelmista, mutta nämä rakennelmat ovat mielestäni kuitenkin siinä määrin asyymmetrisiä, että niiden pohjalta ei mielestäni voida tehdä päätelmiä rakennelmista. Selvää mielestäni kuitenkin on, että isompien kivien ympärille on tarkoituksellisesti aseteltu pienempiä kiviä. Maa-aines ruudun alueella on noensekaista hiesua ja soraa.

Löydöt: pronssiesineen katkelmia, pronssinen hevosenkenkäsölki, pronssiketjun katkelmia, pronssiesineen katkelmia, pronssispiraalin

katkelmia, pronssisen kaularenkaan katkelma, pronssisen rannerenkaan
katkelma, pronssisormus, rautasormus, 2 rautanaulaa, rautaniitti,
rautaneulan katkelmia, rautaesineen katkelmia, keramiikkahelmi, 5
lasihelmeä, 2 lasihelmen katkelmaa, lasihelmen puolikas, 2 palaa
piitä, keramiikkaa 270 g ja luuta 90 g.

5.4.5. Taso 3. (3. kaivuukerros) ja pohjan koekuopat

Ruudut 36-46/32-36 Kalliota

Ruutu 36-38/34-36: jo edellisessä tasossa alkoi paikoitellen paljastua puhdasta soransekaisista maata pieninä laikkuina. Ruutu kaivettiin kokonaisuudessaan koekuopaksi. Kallion reunaa myötäilevä n.40 cm leveä nauhamainen irtokivistä (kalliosta lohjenneista) muodostunut kerrostuma oli paksuudeltaan n. 30-50 cm. Kerroksen alla oli puhdasta hiekkaa ja soraa. Kaivuuta jatkettiin kunnes vastaan tuli kallio. Sorakerroksen paksuus oli noin 30 cm. Kerrostuman kivet olivat voimakkaasti nokipitoisia ja kallion reunassa oli jälkiä (lohkeamia, kallio erittäin nokinen) , jotka antoivat aiheen ajatella mahdollista tulenpitoa kallion kupeessa.

Löydöt: ei.

Ruutu 38-40/34-36: kalliota. Ruudun eteläisessä kulmassa edellisen ruudun alueella esiintynyttä kiveystä. Ruudusta tehtiin edellisen ruudun kaltaiset havainnot ja ruutu kaivettiin koekuopaksi.

Löydöt: ei.

Ruutu 40-42/34-36: kalliota.

Löydöt: ei.

Ruutu 42-44/34-36: kalliota.

Löydöt: ei.

Ruutu 36-38/36-38: länsiosassa kolme suurta kiveä. Maa ruudun alueella oli noensekaisista, mutta muuttui puhtaaksi hiesuksi kaivettaessa. Maa

isojen kivien alla oli nokista. Ruutuun tehtiin kaksi koekuoppaa. Kulttuurikerros loppui kolmannessa tasossa.

Löydöt: ei.

Ruutu 38-40/36-38: Ruudun pohjoiskulmasta paljastui kalliota. Kallion reunaa myötäili n. 40-50 cm:ä leveä ja noin 30 cm:ä paksu irtokivistä muodostunut kerrostuma. Maa-aines ja irtokivet kalliokielekkeen läheisyydessä olivat erittäin nokipitoisia. Nokipitoisuus ulottui ruudun kaakkoiskulmassa oleviin irtolohkareihin asti. irtolohkareiden alla oleva maa oli erittäin nokipitoista. Ruutu kaivettiin kunnes vastaan tuli puhtaan maan kerros. Kulttuurikerros loppui kolmannessa tasossa.

Löydöt: 10 rautaniittiä, rautaniitin katkelmia, rautasormus, rautanaula, rautaesineen katkelmia, pronssiketjun katkelmia, pronssirengas, pronssiesineen katkelma, pronssispiraleja, sulanutta pronssia, kaksoishelmi, keramiikkaa 85 g ja luuta 66 g.

Ruutu 40-42/36-38: ruudun pohjoisosasta paljastui lisää kalliota. Kallion reunaa myötäili noin 30-40 cm:ä leveä irtokivikerros kuten ed. ruuduissakin. Irtokivikerros kaivettiin ja alta paljastui kalliota. Ruudun kaakkoisosassa tuli kaivettaessa vastaan puhdas hiesumaakerros. Kulttuurikerros loppui kolmannessa tasossa. Maa-aines ruudussa oli voimakkaasti nokipitoista.

Löydöt: ei.

Ruutu 42-44/36-38: Kaivettaessa ruutua paljastui lisää kalliota ruudun pohjoisosasta. Kalliokieleke ulottui ruudun keskiosaan asti. Tässä ruudussa kalliokielekettä myötäili irtokivistä muodostunut noin 10 cm:ä leveä ja 5 cm:ä paksu irtokivikerros. Maa-aines ruudussa oli ainoastaan lievästi nokipitoista. Kulttuurikerros loppui kolmannessa tasossa.

Löydöt: ei.

Ruutu 36-38/38-40: ruudun keskellä iso irtolohkare. Lohkareen ympärillä oleva maa oli erittäin nokipitoista. Ruudun pohjoiskulmassa oli iso kivi, jonka alla oli nokea ja hiiltä. (Otettiin hiilinäyte). Maa-aines ruudun alueella oli noensekaista hiesumaata (paikoitellen humuspitoista). Kaivettaessa maa-aines muuttui puhtaaksi hiekaksi ja soramaaksi. (koekuoppa).

Löydöt: rautaniitin katkelmia, keramiikkaa 30 g ja luuta 30 g.

Ruutu 38-40/38-40: ruudussa useita irtolohkareita/isoja kiviä. Lohkareet ja kivet näyttävät muodostavan pyöreähkön kiveyksen, mutta mielestäni tässä ei kuitenkaan ole kysymys rakenteesta. Rakennelmaa saattavat olla lohkareiden ympärille asetetut pienemmät kivet. Lohkareitten koillispuolella oleva maakerros oli erittäin nokipitoista, samoin maa lohkareitten alla. Maa-aines ruudun alueella oli nokipitoista ja hiilensekaista hiesumaata. Nokipitoisen maan kerros oli noin 5 cm:ä paksu. Juurakkoa oli runsaasti. Kaivettaessa tuli esille puhdas hiesumaa kerros koko ruudun alueella. Kulttuurikerros loppui kolmannessa tasossa.

Löydöt: 4 rautaniittiä, rautaniitin katkelmia, rautasirpin katkelma, rautaesineen katkelmia, 12 pronssispiraalia, sulanutta pronssia, pronssiesineen katkelmia, keramiikkaa 355 g ja luuta 185 g.

Ruutu 40-42/38-40: ruudussa oli ohut kulttuurikerros , vain noin 5 cm:ä paksu. Kerroksen alta paljastui puhdas hiekka. Maa-aines oli ainoastaan lievästi nokipitoista.

Löydöt: ei.

Ruutu 42-44/38-40: ruudussa oli ohut kulttuurikerros , vain noin 3 cm:ä paksu. Kerroksen alta paljastui puhdas hiekkakerros. Maa-aines ruudussa oli vain lievästi nokipitoista. (Koekuoppa)

Löydöt: rautaniitti, rautaniitin katkelmia, pronssista putkea, lasihelmen katkelma, keramiikkaa 1 g ja luuta 5 g.

Ruutu 36-38/42-44: ruudussa oli isohkoja irtolohkareita, jotka saattavat liittyä suurempaan rakenneelmaan/rakennekokonaisuuteen. Irtolohkareiden ja kivien alla oleva maa oli erittäin noki- ja hiilipitoista. (hiilinäyte kivien alta). Kulttuurikerros ruudussa oli ohut, vain noin 2-3 cm:ä. Kaivettaessa paljastui ruudun itäkulmasta noin 20x10 cm kokoinen assymetrinen nokimaalaikku. Luultavasti kyseessä on juurakkoa myöten valunut noenvärväämä maa-aines. Kaivettaessa maa muuttui hiesuksi ja soransekaiseksi hiekaksi. (koekuoppa)

Löydöt: rautanauloja, rautanaulan katkelmia, rautaniitti, rautaniitin katkelmia, rautaesineen katkelma, pronssinen spiraali jossa kangasta, pronssikulkusen puolikas, pronssinen rengas, pronssiesineen katkelmia, keramiikkaa 330 g ja luuta 240 g.

Ruutu 38-40/42-44: ruudussa erittäin runsaasti juuria, jotka häyttäsivät kaivauksen tekoa. Maa-aines ruudussa oli nokipitoista, mutta kulttuurikerros oli ohut n. 5-10 cm:ä. Kulttuurikerroksen alta paljastui puhdas hiekkakerros ja soransekaista hiekkamaata.

Löydöt: sulanutta pronssia, keramiikkaa 1 g ja luuta 15 g.

Ruutu 40-42/42-44: Ruutu ei poikennut miltaään osin ruudun 38-40/42-44 koostumuksesta.

Löydöt: pronssiesineen katkelmia, sulanutta pronssia, keramiikkaa 14 g ja luuta 40 g.

Ruutu 42-44/42-44: ruudussa kolme isohkoa irtolohkareita. Pohjoiskulmassa oli soransekaista hiekkää, mutta muualla hiesua. Maa-aines oli kuohekaa ja helposti käsiteltävää. Lohkareiden ja kivien alla oli puhdasta hiekkää. Samoin niiden ympärillä. Maa-aines muuttui kaivettaessa puhtaaksi hiesuksi ja soransekaiseksi hiekaksi.

Löydöt: pronssiesineen katkelmia, keramiikka 160 g ja luuta 20 g.

Ruutu 26-28/44-46: ruudussa oli kaksi irtolohkaretta, jotka jäivät osittain profiilikaistojen alle. Lohkareitten sivuilla ja profiilin reunoilla ollut maa-aines oli erittäin nokipitoista. Kulttuurikerros oli ohut vain 2-5 cm:ä. Kulttuurikerroksen alta paljastui puhdas maakerros, joka koostui soransekaisesta hiekasta ja palaneen kiven murskasta. (Koekuoppa kivimurskan kohdalle).

Löydöt: pronssiesineen katkelmia, lasihelmi, lasihelmen katkelma, keramiikkaa 50 g ja luuta 60 g.

Ruutu 38-40/44-46: ruudussa oli kolme irtolohkaretta/isoa kiveä. Maa-aines lohkareitten ja kivien ympärillä oli noen ja hiilensekaista hiesumaata. (Hiillinäyte). Ruudussa juurakkoa. Irtolohkareitten alla ollut maa-aines oli noen värjäämää, joukossa muutama hiilen siru. Kulttuurikerros oli ohut, vain noin 3-5 cm:ä. Kulttuurikerroksen alta paljastui puhdas soran- ja hiesunsekainen maa.

Löydöt: pronssisormuksen katkelma, pronssispiraali, sulanutta pronssia, pronssiesineen katkelma, keramiikkaa 75 g ja luuta 43 g.

Ruutu 40-42/44-46: ruudussa oli muutamia irtolohkareita ja kiviasetelma. Kivet jotka sijaitsivat ruudun itä-kulmassa saattavat muodostaa ruutujen 42-44/44-46, 42-44/46-48 ja 42-44/46-48 olleiden kivien kanssa rakennelman. rakennelma ei kuitenkaan mielestäni ole siinä määrin symmetrinen, että täysin varmoja johtopäätöksiä voisi tehdä. Näiden ruutujen alue on kuitenkin eräs kaivausalueen löytörikkain "ruutukokonaisuus". palanutta kiveä löytyi runsaasti ruudusta. Kulttuurikerros ruudun alueella oli paksumpi (n. 10-12 cm:ä) kuin muissa saman tason ruuduissa. Maa-aines verrattaessa muihin ruutuihin oli huomattavasti nokipitoisempaa. Kaivettaessa tuli esille puhdas hiekka. Lohkareitten ja kivien alla oli noenvärjäämä maakerros noin 5 cm:ä paksu. Kivien alta löytyi myös keramiikkaa ja luuta.

Löydöt: rikkonainen pronssinen hevosenkenkäsolkki jossa neula tallella, rautainen keihäänkärki, pronssinen ketjunjakaja, pronssinen rengas, rautaesineen katkelmia, keramiikkaa 70 g ja luuta 15 g.

Ruutu 42-44/44-46: ruudun kulttuurikerros lähes yhtä paksu kuin edellisessä ruudussa. Poikkeavaa muihin ruutuihin nähden oli se, että maa-aines ruudussa oli erittäin kuoheaa ja kevyttä sekä humuspitoista.

Löydöt: rautaniitin vastakappale, rautanaula, pronssiketjun katkelmia, pronssispiraaleja, keramiikkaa 290 g ja luuta 45 g.

Ruutu 36-38/46-48: ruudun eteläkulmasta paljastui kalliota. Kallion reunassa olleiden pienten kivien alla oleva maa-aines oli erittäin nokipitoista. Nokipitoisuus näkyi myös kallion pinnassa. Maa-aines muuttui kaivettaessa soransekaiseksi hiekaksi. Ruudussa oli ainoastaan ohut kulttuurikerros alle 5 cm:ä paksu. (koekuoppa).

Löydöt: ei.

Ruutu 38-40/46-48: ruudussa neljä irtolohkarettä, joiden ympärillä maa oli nokista. lohkaraitten alla oleva maa-aines oli erittäin nokista ja joukossa oli muutama hiilen sirukin (hiilinäyte). Kulttuurikerros oli ohut noin 5 cm:ä. Suurin irtolohkare sijaitsi puhtaan hiekan päällä. Maa-aines muuttui kaivettaessa puhtaaksi hiekaksi koko ruudun alueella.

Löydöt: pronssiesineen katkelmia, silmukallinen rautaesineen katkelma, 7 levyäistä katkelmaa, keramiikkaa 40 g ja luuta 50 g.

Ruutu 40-42/46-48: ruudussa oli runsaasti irtolohkareita ja kiviä. Irtolohkareet ja kivet ovat saattaneet muodostaa rakennelman. Samoin ruudun lounaiskulmassa olleet kolme suurempaa lohkarettä ovat saattaneet kuulua rakennelmaan, joka ei tämän kaivauksen yhteydessä paljastunut. Ruudun koillisosassa oli runsaasti palanutta kiveä. Maa-aines ruudun alueella kuoheaa ja kulttuurikerros jonkin verran paksumpi (7 cm:ä), kuin edellisen ruudun alueella. Maa-aines lohkaraitten ja kivien alla oli erittäin noensekaista, tuhkapitoista ja hiilen paloja sisältävä. (hiilinäyte). Kivien alta löytyi mm. keramiikkaa ja palanutta luuta. Kulttuurikerroksen alta paljastui puhdas soransekainen hiekka. (koekuoppa).

Löydöt: pronssinen spiraali, pronssiesineen katkelma, keramiikkaa 30 g ja luuta 20 g.

Ruutu 42-44/46-48: ruudussa oli runsaasti kiviä ja irtolohkareita. Maa-aines oli kuoheaa ja kevyttä. Kulttuurikerros oli noin 8 cm:ä paksu, jonka alta paljastui puhdas soransekainen hiekkamaakerros. Suurimpien kivien ympärillä oli kiveys. Kiveys oli noensekaisen maan päällä. Kiveyksestä löytyivät useimmat tämän ruudun esineistä. Maa-aines isoimpien lohkaraitten alla oli puhdasta hiekkamaata. Pienempien lohkaraitten ja kivien alla oleva maa-aines oli noensekaista ja hiilipitoista (hiilinäyte). Kivien alta löytyi keramiikkaa ja luuta. Kivien reunojen alta tehtiin muutama pronssi- ja rautaesine löytö.

Löydöt: kaksiteräisen miekan kärkikappale, pronssispiraaleja, pronssiesineen katkelmia, kaksi lasihelmeä, lasimassaa, keramiikkaa 180 g ja luuta 5 g.

5.5 Havainnot profiileista.

Kaivausalueelle jätettiin y:n suuntainen profiilikaista eli $x = 36$, joka oli välillä 36/32-36/40, joka liittyi vuonna 1988 jätettyyn pohjoisluodeprofiiliin tällä alueella. Profiilikaistan leveydeksi tuli näin ollen 50 cm:ä. Y:n suuntainen profiilikaista, jossa $x = 36$ jatkui siirryttäessä kaivamattomaksi jätetyn ruudun 36/40-42 eteläpuolelle, noin 25 cm levyisenä y:n suuntaisena profiilikaistana välillä 36/42-48.

Pohjoisluodeprofiili $y = 32$.

Pinnan korkeus vaihteli välillä + 18,59 - 19,98 metriä. Profiili kalliota.

Pohjoisluodeprofiili $y = 40$.

Pinnan korkeus vaihteli välillä + 18,35 - 19,20 metriä. Profiilin pinta vietti loivasti koilliseen. Paksuimmillaan profiili oli noin 50 cm paksuinen. Noin 5-10 cm:n turvekerroksen alla oli noensekaista kulttuurikerrosta. Alinna paljastui puhtaan maan kerros, jossa oli soransekaista hiekkaa.

Pohjoisluodeprofiili $y = 42$

Pinnan korkeus vaihteli välillä + 18,00 - 18,90 metriä. Paksuimmillaan profiili oli noin 30 cm:n vahvuinen. Turvekerroksen paksuus vaihteli 10-12 cm:n välillä. Turvekerroksen alla oli noensekaista humuspitoista maata. Ruutujen 38-42/42 profiileissa oli suuria kiviä. Kulttuurikerroksen jälkeen tuli esille puhtaan savensekaisen hiekan kerrostuma.

Pohjoisluodeprofiili $y = 48$

Pinnankorkeus vaihteli välillä + 17,50 - 18,35 metriä. Paksuimmillaan profiili oli n. 55 cm:ä. Turvekerroksen paksuus oli noin 5 cm:ä. Turvekerroksen alla oli noensekaista kulttuurikerrosta, joka jatkui

kunnes pohjalta paljastui puhtaan hiekkamaan kerros. Ruutu-
jen 38-42/48
profiileissa oli suurehko kivikeskittyminen.

Itäkoillisprofiili x= 44

Itäkoillisprofiili x= 44:ä, y:n vaihdella 32:sta 40:een.

Pinnan korkeus vaihteli välillä + 18,20- 18,70 metriä. Profiilin paksuus oli noin 20 cm:ä. Profiilin pinta vietti kaakkoon. Turvekerroksen paksuus oli noin 4 cm:ä. Turvekerroksen alla oli humuspitoista maata, joka oli paikoitellen noensekaista. Kulttuurimaakerroksen alta paljastui puhdasta hiekan ja soransekäistä maata.

Itäkoillisprofiili x= 44

Itäkoillisprofiili x= 44:ä, y:n vaihdella 42:sta 48:aan.

Pinnan korkeus vaihteli välillä + 17,70-18,20 metriä. Profiilin paksuus oli noin 40 cm:ä. Turvekerroksen paksuus vaihteli 5 cm:tä 10 cm:iin. Profiilissa näkyi useita isoja kiviä ja maa-aines kivien ympärillä oli erittäin nokipitoista. Turvekerroksen alla oli kulttuurikerros, joka oli paikoitellen erittäin nokipitoinen. Kulttuurikerroksen alta paljastui puhdasta hiekkaa ja soraa.

Länsilounasprofiili x = 36.

länsilounasprofiili x = 36, y:n vaihdella 48:sta 42:een.

Pinnan korkeus vaihteli välillä +18,30-18,90 metriä. Profiilin paksuus oli noin 40 cm:ä. Turvekerroksen paksuus oli noin 10 cm:ä. Turvekerroksen alla oli noensekainen kulttuurimaakerros, jossa oli muutama suurehko kivi. Alinna oli noin 5 cm:n kerros noenvärjäämää hiesu/hiekkamaata, jonka jälkeen maakerros jatkui puhtaana soransekäisenä hiekkamaana.

Länsilounasprofiili x = 36.

Länsilounasprofiili x = 36, y:n vaihdella 40:stä noin 33:een.

Pinnan korkeus vaihteli välillä + 19,10-19,52 metriä. Profiilin paksuus oli noin 40 cm:ä. Turvekerroksen paksuus vaihteli 5 cm:stä 10 cm:iin. Y=38-39 kohdalla oli profiilissa irtolohkare.

Irtolohkareen . ympärillä oleva maa oli erittäin nokipitoista. Turvekerroksen alla oli noensekaista kulttuurimaata, jossa oli paikoitellen soraa. Kulttuurikerroksen alla oli puhdasta hiesua ja sooransekaista hiekkaa. y= 33 kohdalla tuli vastaan kallion reuna. Kallion reunassa oli n. 30-40 cm:n leveydellä ja noin 35 cm:n paksuisena kerroksena pieniä irtokiviä.



Kaivauksen valvoja
Professori Unto Salo



Kaivausjohtaja
Levi Fagerström

SEKUNDAARILÖYDÖT:

Pintakerros:

R: 36-38/44-46, x= 0-100: 8 tiilenpalaa, oranssinväristä.
Mahdollisesti jnkl. tiiliputken palasia.
4 lasin kappaletta.

R: 38-40/44-46, x= 100-200: 6 oranssista tiilenpalaa.
Rautalamkaa n. metrin pätkä.
Messinkilankaa pieni kieppi n. 350 g.

1. Kerros:

R: 36-38/36-38, x= 50-100: 3 oranssista tiilenpalaa.

R: 36-38/42-44, x= 0-50 Rautaisen kattilan kahva.

R: 40-42/42-44, x= 100-150 1 oranssinen tiilenpala ja tiilimurskaa.

2. kerros:

Ei sekundääri löytöjä

3. kerros:

Ei sekundäärilöytöjä.

MAANKYTTÖT:

1. R: 38-40/32-34, 1.krs. pohjaosa, x=100-200 , y=100-200.
Humuspitoisesta maasta.
2. R: 40-42/ 36-38, 1.krs. x=100-150, y=100-150, humuspitoinen maa.
3. R: 42-44/ 36-38, 1.krs. x=100-200, y=90-150, humuspitoisesta maasta.
4. R: 36-38/44-46, 1.krs. x=120-160, y=100-150, noensekaisesta maasta.
5. R: 36-38/42-44, 2.krs. x=140-200, y=100-200, noensekaisesta maasta.
6. R: 38-40/42-44, 2.krs. x=105-150, y=100-180, noensekaisesta maasta.
7. R: 42-44/42-44 2.krs. x=120-200, y=50-200, noensekaisesta maasta.
8. R: 38-40/36-38 2.krs. x=80-160, y=135-200, noensekaisesta tuhkapit.maasta
9. R: 42-44/38-40 3.krs. x=55-150, y=125-200, noensekaisesta hiesumaasta.
10. R: 36-38/34-36 3.krs. x=100-150, y=150-200 ,koekuopan hiekan ja hiesunsekaisesta nokimaasta.
11. R: 36-38/42-44 3.krs. x=100-150, y=0-100, kulttuurimaasta jossa nokiläiskä.
12. R: 38-40/36-38 3.krs. x=0-60, y=0-110 kulttuurimaakerroksesta.

FOSFAATTINÄYTTEET

1. Kerros:

1: 37/34	6: 39/35	11: 44/36	16: 41/37
2: 37/35	7: 39/36	12: 37/37	17: 42/37
3: 38/35	8: 40/36	13: 38/37	18: 43/37
4: 37/36	9: 41/36	14: 39/37	19: 44/37
5: 38/36	10: 42/36	15: 40/37	20: 37/38
21: 38/38	26: 43/38	31: 40/39	36: 37/40
22: 39/38	27: 44/38	32: 41/39	37: 38/40
23: 40/38	28: 37/39	33: 42/39	38: 39/40
24: 41/38	29: 38/39	34: 43/39	39: 40/40
25: 42/38	30: 39/39	35: 44/39	40: 41/40
41: 42/40	46: 39/41	51: 44/41	56: 41/42
42: 43/40	47: 40/41	52: 37/42	57: 42/42
43: 44/40	48: 41/41	53: 38/42	58: 43/42
44: 37/41	49: 42/41	54: 39/42	59: 44/42
45: 38/41	50: 43/41	55: 40/42	60: 37/43
61: 38/43	66: 43/43	71: 40/44	76: 37/45
62: 39/43	67: 44/43	72: 41/44	77: 38/45
63: 40/43	68: 37/44	73: 42/44	78: 39/45
64: 41/43	69: 38/44	74: 43/44	79: 40/45
65: 42/43	70: 39/44	75: 44/44	80: 41/45
81: 42/45	86: 39/46	91: 44/46	96: 41/47
82: 43/45	87: 40/46	92: 37/47	97: 42/47
83: 44/45	88: 41/46	93: 38/47	98: 43/47
84: 37/46	89: 42/46	94: 39/47	99: 44/47
85: 38/46	90: 43/46	95: 40/47	100: 37/48

101: 38/48 106: 43/48
102: 39/48 107: 44/48
103: 40/48
104: 41/48
105: 42/48

2. Kerros:

1: 37/34 6: 37/39 11: 38/38 16: 39/37
2: 37/35 7: 38/34 12: 38/39 17: 39/38
3: 37/36 8: 38/35 13: 39/34 18: 39/39
4: 37/37 9: 38/36 14: 39/35 19: 40/36
5: 37/38 10: 38/37 15: 39/36 20: 40/37

21: 40/38 26: 41/39 31: 43/38 36: 37/42
22: 40/39 27: 42/37 32: 43/39 37: 37/34
23: 41/36 28: 42/38 33: 44/37 38: 37/44
24: 41/37 29: 42/39 34: 44/38 39: 37/45
25: 41/38 30: 43/37 35: 44/39 40: 37/46

41: 37/47 46: 38/45 51: 39/43 56: 39/48
42: 37/48 47: 38/46 52: 39/44 57: 40/42
43: 37/42 48: 38/47 53: 39/45 58: 40/43
44: 38/43 49: 38/48 54: 39/46 59: 40/44
45: 38/44 50: 39/42 55: 39/47 60: 40/45

61: 40/46 66: 42/44 71: 43/42 76: 43/47
62: 40/47 67: 42/45 72: 43/43 77: 43/48
63: 40/48 68: 42/46 73: 43/44 78: 44/42
64: 42/42 69: 42/47 74: 43/45 79: 44/43

65: 42/43 70: 42/43 75: 43/46 80: 44/44

81: 44/45

82: 44/46

83: 44/47

84: 44/48

3. Kerros:

1: 37/34	6: 37/39	11: 38/38	16: 39/37
2: 37/35	7: 37/40	12: 38/39	17: 39/38
3: 37/36	8: 38/35	13: 38/40	18: 39/39
4: 37/37	9: 38/36	14: 39/35	19: 39/40
5: 37/38	10: 38/37	15: 39/36	20: 40/36

21: 40/37	26: 41/37	31: 42/38	36: 43/39
22: 40/38	27: 41/38	32: 42/39	37: 43/40
23: 40/39	28: 41/39	33: 42/40	38: 44/36
24: 40/40	29: 41/40	34: 43/37	39: 44/37
25: 41/36	30: 42/37	35: 43/38	40: 44/38

41: 44/39	46: 37/45	51: 38/43	56: 38/48
42: 44/40	47: 37/46	52: 38/44	57: 39/42
43: 37/42	48: 37/47	53: 38/45	58: 39/43
44: 37/43	49: 37/48	54: 38/46	59: 39/44
45: 37/44	50: 38/42	55: 38/47	60: 39/45

61: 39/46	66: 40/44	71: 41/42	76: 41/47
62: 39/47	67: 40/45	72: 41/43	77: 41/48
63: 39/48	68: 40/46	73: 41/44	78: 42/42
64: 40/42	69: 40/47	74: 41/45	79: 42/43

65: 40/43 70: 40/48 75: 41/46 80: 42/44

81: 42/45 86: 43/43 91: 43/48 96: 44/46

82: 42/46 87: 43/44 92: 44/42 97: 44/47

83: 42/47 88: 43/45 93: 44/43 98: 44/48

84: 42/48 89: 43/46 94: 44/44

85: 43/42 90: 43/47 95: 44/45

POHJATASO:

1: 37/36 6: 38/36 11: 39/36 16: 40/36

2: 37/37 7: 38/37 12: 39/37 17: 40/37

3: 37/38 8: 38/38 13: 39/38 18: 40/38

4: 37/39 9: 38/39 14: 39/39 19: 40/39

5: 37/40 10: 38/40 15: 39/40 20: 40/40

21: 41/37 26: 42/38 31: 43/39 36: 44/40

22: 41/38 27: 42/39 32: 43/40 37: 37/42

23: 41/39 28: 42/40 33: 44/37 38: 37/43

24: 41/40 29: 43/37 34: 44/38 39: 37/44

25: 42/37 30: 43/38 35: 44/39 40: 37/45

41: 37/46 46: 38/44 51: 39/42 56: 39/47

42: 37/47 47: 38/45 52: 39/43 57: 39/48

43: 37/48 48: 38/46 53: 39/44 58: 40/42

44: 38/42 49: 38/47 54: 39/45 59: 40/43

45: 38/43 50: 38/48 55: 39/46 60: 40/44

61: 40/45 66: ?????? 71: 41/47 76: 42/45

62: 40/46 67: 41/48 72: 41/48 77: 42/46

63: 40/47 68: 41/44 73: 42/42 78: 42/47

64: 40/48 69: 41/45 74: 42/43 79: 42/48

65: 41/42 70: 41/46 75: 42/44 80: 43/42

81: 43/43 86: 43/48 91: 44/46

82: 43/44 87: 44/42 92: 44/47

83: 43/45 88: 44/43 93: 47/48

84: 43/46 89: 44/44

85: 43/47 90: 44/45

HIILINÄYTTEET:

1. R: 36-38/36-38, turpeen alapinta $x=50$, $y=30$
2. R: 36-38/38-40, 1.krs, $x=95$, $y=10$
3. R: 36-38/46-48, 1.krs, $x=196$, $y=113$
4. R: 36-38/34-36, 1.krs, $x=133$, $y=177$
5. R: 36-38/34-36, 1 krs, $x=30$, $y=10$
6. R: 36-38/46-48, 1 krs, $x=105$, $y=55$
7. R: 40-42/44-46, 1 krs, $x=120$, $y=70$
8. R: 36-38/36-38, 1 krs, $x=60$, $y=20$
9. R: 38-40/38-40, 1 krs, $x=50$, $y=50$
10. R: 40-42/44-46, 1 krs, $x=80$, $y=100$
11. R: 36-38/34-36, 2 krs, $x=50$, $y=75$
12. R: 36-38/36-38, 2 krs, $x=45$, $y=35$
13. R: 36-38/36-38, 2 krs, $x=180$, $y=15$
14. R: 38-40/36-38, 2 krs, $x=5$, $y=5$
15. R: 36-38/36-38, 2 krs, $x=60$, $y=115$
16. R: 36-38/34-36, 2 krs, $x=100$, $y=125$
17. R: 38-40/36-38, 2 krs, $x=70$, $y=5$
18. R: 36-38/36-38, 2 krs, $x=65$, $y=120$
19. R: 38-40/44-46, 2 krs, $x=190$, $y=160$
20. R: 38-40/46-48, 2 krs, $x=30$, $y=170$
21. R: 40-42/44-46, 2 krs, $x=75$, $y=60$
22. R: 38-40/44-46, 2 krs, $x=160$, $y=170$
23. R: 40-42/44-46, 2 krs, $x=40$, $y=200$
24. R: 40-42/44-46, 2 krs, $x=125$, $y=150$
25. R: 38-40/44-46, 2 krs, $x=60$, $y=50$
26. R: 44-46/42-44, 3 krs, $x=100$, $y=100$
27. R: 38-40/38-40, 3 krs, $x=100$, $y=35$

KARTTALUETTELO:

1. Ote peruskartasta 1043 09 TURKU, kaivausalueen sijainti, 1: 20000.
2. Yleiskartta, kaavakartan pohjakartta nro 6423, 1:1000.
3. Yleiskartta kaivausalueesta 1:100.
4. Pintavaaituskartta 1:50.
5. Pintataso, 1:20.
6. Taso 1., 1:20.
7. Taso 1., 1:20.
8. Taso 1., 1:20.
9. Pohjoisluodeprofiili $y = 40$.
10. Pohjoisluodeprofiili $y = 42$.
11. Pohjoisluodeprofiili $y = 48$.
12. Itäkoillisprofiili $x = 44$, y :n vaihdella 32:sta 40:een.
13. Itäkoillisprofiili $x = 44$, y :n vaihdella 42:sta 48:aan.
14. Itäkoillisprofiili $x = 36$, y :n vaihdella 48:sta 42:een.
15. Itäkoillisprofiili $x = 36$, y :n vaihdella 40:stä 33:een.

LÄHDELUETTELO

PAINAMATTOMAT LÄHTEET

Arkistolähteet:

Turun yliopiston arkeologian arkisto.

Bergström 1985 b M. Bergström, Raisio, Ihala, Linnasmäki. Linnavuoren koekaivaus 1985.

Bergström 1985 c M. Bergström, Raisio, Ihala, Siiri I. Rautakautisen polttokalmiston koekaivaus 1985.

Brusila 1977 H. Brusila, Kiinteät muinaisjännökset Raision kaupungin alueella. Heljä Brusila 1977.

Fagerström 1989 L. Fagerström, Raisio, Ihala, Siiri I., Polttokenttäkalmiston tutkimuskaivaus. Levi Fagerström 1989.

Pitkänen 1987 T. Pitkänen, Raisio, Ihala, Siiri I., Rautakautisen polttokenttäkalmiston tutkimuskaivaus. Tuula Pitkänen 1987.

Pitkänen 1988 T. Pitkänen, Raisio, Ihala, Siiri I., Polttokenttäkalmiston tutkimuskaivaus. Kenttätösuunnitelma. Tuula Pitkänen 1988.

Käytetyt kartat:

Raision kaupungin tekninen virasto/kaavoitusosasto

Asemakaava, Raisio, Siiri, Kaupunginosa: 7 (Ihala), 1:1000.

Peruskartta 1043 09 TURKU, 1: 20000.

Pintamaalajit, 1:10000

Raision kaavakartan pohjakartta, nro: 6423, 1:1000.

SAINDITUT LIITTEET

Lumakonkasvit, Suuri maastakäsikirja 1987, toim: Arto Kartta. Espoo 1987.

LIITTEET 1-8

- Liite 1, Siiri 1.:n kaivausalueet vuonna 1987, 1988 ja 1989.
Raision, Ihalan asemakaavan pohjakartta 1:1000.
- Liite 2, Sekundäärilöydöt.
- Liite 3, Maanäytteet.
- Liite 4, Fosfaattinäytteet.
- Liite 5, Hiilinäytteet.
- Liite 6, Karttaluettelo.
- Liite 7, Lähdeluettelo.
- Liite 8, Esinedokumentointilehti.

RAISIO, IHALA,

RUUTU:

SIIRI 1., v. 1988

OSA-ALUE:

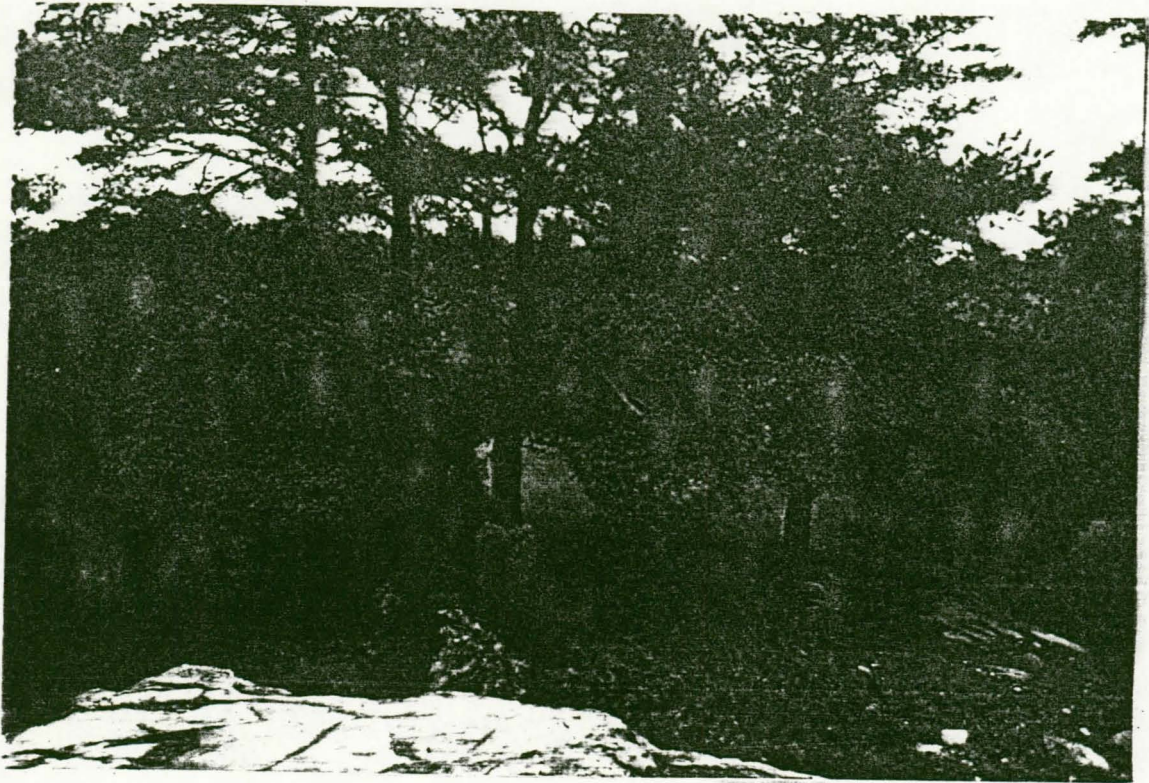
Rautakautisen polttokenttäkalmiston
tutkimuskalvaus

KONTEKSTI:

LÖYTO	MÄÄRÄ	SEULA	LÖYTÖSUHDE	HUOMAUTUKSET
HOPEAES:				
PRONSSIES:				
SPIRAALIT				
KETJUA				
SULANUTTA PRONSSIA				
RAUTAES:				
NIITIT, NIITTINAULAT				
NAULAT				
KARNEOLI, TMS. HELMI				
LASIMASSAHELMI				
SAVIMASSAHELMI				
KERAMIikka:				
SAVITIIIVISTE				
PALANUT SAVIAINES				
KIVIESINE:				
ISKOS				
RAUTAKUONA				
LUUESINE				
PALANUT LUUAINES				
MUU:				
SEKUNDAÄRIAINES:				
NÄYTTEET				
HUOMIOITAVAA:				

Raisio, Ihala, Siiri 1

Levi Fagerström 1989.



Kuva 1. Siiri 1:n kalvasto ennen kaivauksia toukokuussa 1989.
Kuvattu pohjoisesta



Kuva 2. Kaivausalue turpeen poiston jälkeen.
Kuvattu pohjoisesta.

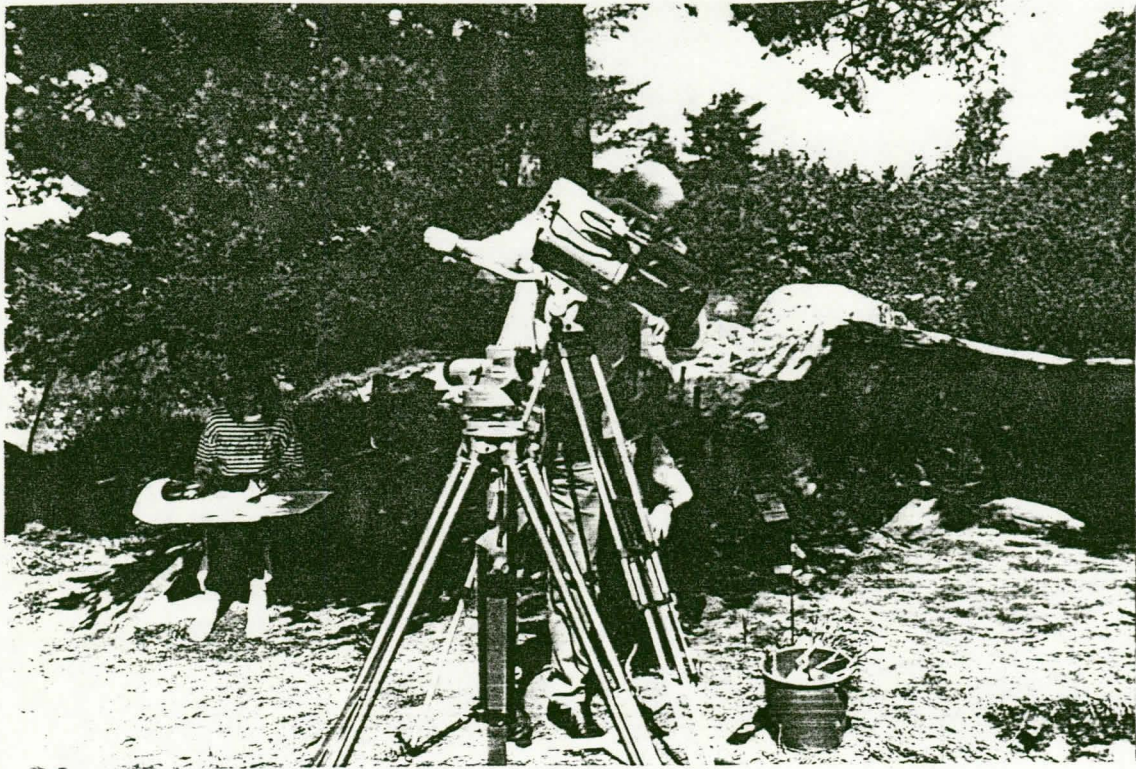


Kuva 3. Tornikuva kaivauksen eteläosasta. (taso 2)
Kuvattu etelästä.



Kuva 4. Kaivajat kalmiston pohjoisosan ensimmäistä kerrosta
kaivamassa. Kuvattu etelästä.

Raisio, Ihala, Siiri 1.
Levi Fagerström.



Kuva 5. Tuottaja Kosonen kuvaamassa Turun yliopiston mainosvideota heinäkuussa 1989. Kuvattu etelästä.



Kuva 6.
Kaiivauksen eteläosan toista kerrosta kaivamassa.
Kuvattu pohjoisesta

Raisio, Ihala, Siiri 1.
Levi Fagerström 1989.



Kuva 7. Kaivausaluetta kaivauksen loputtua 7.7.1989
entistämässä. Kuvattu etelästä.