

ESIK. t. 65/ 31.1.1990

**ROVANIEMI 115/117 Korkalo Metsäntutkimuslaitos**

Koekaivauskertomus kivikauti-  
selta asuinpaikalta 1988  
Hannu Kotivuori  
Lapin maakuntamuseo

ROVANIEMI 115/117 Korkalo Metsäntutkimuslaitos

**Kunta:** Rovaniemen kaupunki  
**Kylä:** Korkalo  
**Alue:** Viirinkangas  
**Kohde:** Metsäntutkimuslaitos, Rovaniemen tutkimusasema,  
Os. Eteläranta 55  
96300 Rovaniemi  
**Tila:** Rno 33:3 Mortti (ent. Nyborg tai Mård),  
om. Suomen valtio  
**Sijainti:** Pk. 3612 07 ROVANIEMI, 1978.  
x = 7377 15  
y = 441 43 - 52  
z = n. 75.5 - 78.0 m mpy

**Aikaisemmat tutkimukset:** A.Erä-Esko 1954, ks. inv.kert.  
M.Paloniemi 1957, ks. kaiv.kert.  
H.Kotivuori 1987, ks. inv.kert.

**Löydöt:** KM 2110:11 (?) väkäsellinen liuskekeihäänkärki  
13487:1-3  
14077:1-6  
14336:1-143  
24050:1-5  
24463:1-131

Tornion museo:  
reikäkivi  
lahj. ins. Avela  
ks. A.Erä-Eskon inv.  
kert.

myöh. 3.7.1989 lahj. reikäkivi  
lahj. Kari Mäkitalo (tutkimusasemalta)  
löyd. 15.6.1989 ojien 1 ja 2 väliseltä  
kasvimaalta

- liuskekärjen KM 2110:11 löytöpaikaksi mainitaan Nyborgin talo, joka on sijainnut tällä paikalla. Esine on valtiopäivämies I. Hoikan lahjoitus 17.2.1882. Esine on "arktillisen ryhmän" muotoa ja voidaan ilmeisesti lukea myöhäiskivikautiseksi (ks. Meinander, C.F. 1948, Tervolakniven. FM 1947-48, s. 16-17 ja Purhonen, P. 1973, Rovaniemen Niskanperä 1. HY ark. lait. Moniste n:o 8, s. 43, liite 9 ja kuva 5).

## Sisälllys

	sivu
1. Tutkimuksellinen tausta	1
2. Varhaisemmat tutkimukset	1
3. Vuoden 1957 kaivauksen tuloksia	2
4. Vuoden 1988 kaivauksen tuloksia	3
5. Koekaivauksessa määritellyt liesikohdat	4
6. Löytöaineiston tulkinta	6
7. Johtopäätöksiä	8
Peruskarttaote 1:20 000	10
Yleiskartta 1:500	11
Pinta- ja pohjavaaaitusluvut	12
Löytökartat	15
Kartat liesikohdista 1 - 9           1: 10	17
Kartta kiveyksestä koekuopassa nro 10   1:10	25
Koeojan 1 profiiliseinämän karttoja   1:10	26
Koekuoppien profiilikerrostumat (listaus)	28
Valokuvat	30 - 36
Liite 1        asemapiirros 1:500 alueen saneerauksesta ja laajennuksesta	

## 1. Tutkimuksellinen tausta

Kaivauskohde sijoittui nykyisin Rovaniemen kaupungin alueeseen luvettavan Viirinkankaan (entisen kauppalan liitosalueen) lounaiskolkkaan, jossa sijaitsee Metsäntutkimuslaitoksen (Metla) Lapin alueen keskus. Laitos pihamaineen rajottuu Kemijoen pohjoiseen rantaan. Kohteessa suoritettu koekaivaus tapahtui pääosin 4.-15.7.1988, mutta sitä jatkettiin alkuperäistä vähäisemmin voimin 27.7. asti. Aluksi kaivauksen johtamisesta vastasi maakunnallinen arkeologi Hannu Kotivuori piirtäjänään fil.yo Sari Pekkala. Kotivuoren sitouduttua Ylläsalueen inventointiin kuun loppupuoleksi jatkoi Pekkala avattujen alojen kaivauksen loppuun ja huolehti alueen siistimisestä. Kaivauksella toimi alkupuolella keskimäärin kuusi työllisyystyövaroin palkattua paikallista kaivajaa, joista kolme jatkoi työskentelyä sopimuksensa loppuun asti, ollen mukana myös kohteen ROVANIEMI 277 Piirittävaara kartoitus- ja koekuopitustöissä (ks. erillinen kertomus). Kaivauksen johtamisesta ja käytännön järjestelyistä vastasi Lapin maakuntamuseo ja työvoiman sekä varojen suuntaamisesta museovirasto (FK Helena Taskinen) budjettinsa kautta kulkeneista työllistämistyövaroista.

Lähtökohtana kohteen valinnalle toimi allekirjoittaneen inventoinnissaan 1987 kuulema ilmoitus, että Metla suunnittelee uusien rakennusten rakentamista alueelleen laajennustarpeensa vuoksi (ks. liite 1). Suunnitelmat lienevät toteutumassa vasta vuoden 1990 kuluessa. Uudistuksia tarkasteltaessa voidaan todeta, että ne kohdistuvat pihamaan keski- ja pohjoisosaan. Tämä alue on jo varhaisemmissa rakennustöissä pääosin myllyeretty, jolloin alkuperäistä maannosta ei voida juurikaan todeta. Arkeologisen toimeliaisuuden varsinaisen syyn, tontilla sijaitsevan kivikautisen asuinpaikan, kannalta tulevat rakennusratkaisut eivät siten suoranaisesti tule vaikuttamaan esihistorian tutkimuksen kannalta mielenkiintoiseen osaan pihaa. Tuo alue sijoittuu rakennuskannasta vapaana olevalle, rannanpuoleiselle tormalle.

## 2. Varhaisemmat tutkimukset

Ensimmäiset kontaktit paikalla muinoin sijainneeseen kivikauden asuinpaikkaan syntyivät vanhan päärakennuksen (yhä paikalla) eteläiseltä sivustalta kesällä 1939 rakennustöissä löydettyjen kiviesineiden myötä (KM 14077:1-6). Esineet olivat aina vuoteen 1957 asti prof.

Olli Heikinheimon yksityiskokoelmassa, josta ne siirrettiin viimein Kansallismuseoon luetteloitaviksi. Kemijoen valjastamiseen liittyneen muinaisjäännösten inventoinnin yhteydessä maisteri Aarni Erä-Esko paikansi pihamaan reunassa olevan asuinpaikan (KM 13487:1-3). Varsinaisiin koekaivauksiin ryhdyttiin em. varhaisten löytöjen lunnastamisen jälkeen kesällä 1957. Rovaniemen kauppalan lahjoitusvaroin suoritettuja kaivauksia johti yo Mikko Paloheimo. Kolmeen koeojista laajennettuun alaan (I-III) kohdistuneelta kaivaukselta löydettiin peltomaakerrostumaan sekoittunutta kivistä löydöstä (KM 14336:1-140). Kaikkiaan tuolloin pääosin lapioimalla suoritettulla kaivauksella avattiin noin 271 m<sup>2</sup> (ala I n.134 m<sup>2</sup>, ala II n. 77 m<sup>2</sup> ja ala III n. 60 m<sup>2</sup>).

Alue tuli uudelleen kiinnostuksen kohteeksi kesällä 1987, jolloin Lapin maakuntamuseo suoritti allekirjoittaneen toimesta kohteen tarkastuksen Rovaniemen seudun inventoinnin yhteydessä. Paikalta löytyi kasvimaiden pintamullassa pyörineenä olevaa kvartsiaineistoa, josta poimittiin viisi esineeksi luokiteltavaa, yksi piikaavin (em. alan I pohjoisrajalta) ja jokin iskos (KM 24050:1-5). Yllä esitetyin perustein eritoten alueen itäistä osaa (ks. Erä-Eskon numeroinnissa Viirinkangas 3 eli ROVANIEMI 115) ryhdyttiin tarkastelemaan lähemmin kesän 1988 koekaivauksessa, sillä aikaisempi tutkimus ei ollut sauttavasti kohdentunut tähän osaan. ROVANIEMI 117 muodostaa pihamaan länsiosan löytöalan, johon em. Paloniemen kaivaus pääosin keskittyi (alat I ja II). Mitään alueellista rajausta ei ole tehtävissä, joten käytännössä asuinpaikka on yhtenäinen, rannanmyötäinen kaista - pituudeltaan ainakin 150 m ja leveydeltään nykyisin 20 - 30 m kohdasta riippuen.

### 3. Vuoden 1957 kaivauksen tuloksia

Paloniemi aloitti koekaivauksensa linjaamalla kolme metrin levyistä ja noin 20 m pitkää koeojaa noin 25 metrin välein poikki silloisen rantatörmän noin 75 - 78 metrin korkeuskäyrien vaiheille. Taimitarha, jossa pääosa löydöistä tehtiin sijottuu tontin lounaisosaan, noin 100 m vanhasta päärakennuksesta ko. suuntaan. Löytöhavaaintojen mukaisesti koeojat laajennettiin koealoiksi, jotka rajautuivat etelässä noin metrin korkuiseen peltotörmään. Tämän alla kulki pitkin jyrkkää jokitörmää. Ohuen multakerroksen alta löydettiin monin osin punaruskeaa hiekkaa (selvästikin siis lietemäistä, tulvinutta hiesua), jonka alta paljastui 20 - 25 cm syvältä pohjamaa. Maa-ainesta oli kasautu-

nut pengermälle paikoin metrin vahvuiseksi kerrokseksi (ilmeisesti peltoa tasoitettaessa jne.). Punaruskea aines jatkui 6 - 7 m leveänä kaistana ojien alareunoista lukien pohjoiseen, jossa mahdollinen kulttuurimaa-aines oli sekoittunut peltomaahan. Paloniemi tulkitsi punaruskeassa lietemaassa olleen myös "punamultaläiskiä" ja nokea. Koeojan I länsipuolen laajennetulla alalla oli todettavissa myös hajanaisista liesikiveystä, jota ympäröi palanut hiekka. Alalla II, joka sijottui edellisestä noin 20 - 30 m länteen löytöjä oli jo vähemmän, joskin sieltä löytyi vielä pari mahdollista saviastian palaa (KM 14336:89 ja :104). Kaikkiaan Paloniemi merkitsi kertomukseensa kolme epävarmaa liesikohtaa, joista ainakin em. alan I liesi oli kivetty. Kokonaisuutenaan liesiä tulisi olla arvioni mukaan enemmän suhteessa kaivettuun alaan, joten tulkinta saattaa olla kriittinen tai lapio-menetelmä ei ole sopinut liesien kaivamiseen.

#### 4. Vuoden 1988 kaivauksen tuloksia

Pihamaan itäosaan keskittynyt koekaivaus aloitettiin Paloniemen kaivauksen tavoin linjaamalla kaksi koeojaa korkeuskäyrien vastaisesti poikki vanhan rantatörmän nykyiselle pihanurmelle. Oja 2 sijottuu Paloniemen alan III länsipuolelle, aivan nykyisen kasvimaan laitaa (ks. yleiskartta s.11). Oja 1 linjattiin edellisestä noin 34 m itään olevaan kohtaan välille  $x = 70 - 90$ . Metrin levyiset koeojat laajennettiin tarpeellisiksi katsotuissa kohdissa (käytännössä vain oja 1), jotta esiin tulevat liesikiveykset saataisiin kokonaan esiin. Koeojien ohella kerrostumaa pyrittiin arvioimaan koekuopin (laajuudeltaan neliometri/kuoppa), joita kasvimaan itäpuolelle avattiin 16 ja länsipuolelle seitsemän kappaletta. Ne ryhmitettiin koordinaatistoon (peruslinjat  $x = 100$ ,  $y = 500$ ) pääosin kymmenen metrin välein. Itse kaivaus suoritettiin noin 10 cm vahvuista tasomääritystä ja löytökerrostumaa käyttäen. Löydökset poimittiin neliometrin aloilta.

Koeoja 1 sijottuu välille  $x = 70 - 90$ ,  $y = 500 - 501$ . Ojan pohjoispäähän tehtiin laajennusala välille  $x = 88 - 90$ ,  $y = 499 - 502$  liesikiveysten vuoksi. Vastaavasti levennettiin ojaa kohdasta  $x = 78 - 80$ ,  $y = 501 - 502$ .

Koeoja 2 sijottuu välille  $x = 68 - 82$ ,  $y = 466 - 467$  ilman laajennuksia. Ojan yläosa rajautuu hyvin lähelle Paloniemen kaivausalaan kuulunutta kulmausta alueella III (ks. yleiskartta s. 11).

Käytetyt korkeusluvut siirrettiin samalla tavoin vanhan päärakennuk-

sen lounaiskulman kivijalkaan pulttatusta pisteestä (= 79.259 m mpy) kuin jo vuoden 1957 koekaivauksessa. Kaivauksen kiintopisteiksi valittiin tontin itäreunassa olevan, nurmentasaisen kaivon metallikannen keskikohta, KP. 1 = 76.98 m mpy. Toinen mittaukseen käytetty korkeuspiste KP. 2 = 79.36 m mpy sijottuu talon itäpäässä olevan kiviportaikon alimman askelman eteläreunaan.

#### 5. Koekaivauksessa määritellyt liesikohdat

Ainoat varsinaisesti kiinteät kivikautiset asuinpaikkarakenteet alueella ovat hajanaisesti sijoittuvia ja yleensä pahoin rikkoutuneita liesikiveyksiä. Palaneiden kivien konsentraatiot sijottuvat monissa kohdissa siten, että on oletettava niiden joutuneen tulvivan rannan huuhtomiksi. Arvio käy yhä luotettavammaksi todettaessa, ettei kiveyksiin eräissä tapauksissa liity juurikaan huuhtoutumantonta hiiliainesta (yleensä hapertuneet hiilijuoviksi ja -laikuiksi) tai palanutta luuta (esiintyy vähäisesti lähinnä mitättömäksi massaksi hapertuneena). Myös punertava lietemaa indikoi selvästi tapahtunutta huuhtoutumista. Näistä puutteista huolimatta on tässä kertomuksessa erotettu aineistosta kaikkiaan yhdeksän kivisikermää, jotka ainakin useimmissa tapauksissa voidaan lukea selvästi liesikohdiksi.

Liedet 1 - 5 keskittyvät koeojan 1 pohjoispäähän lukuun ottamatta liettä 3, joka paikantui koeojan keskivaiheilta (ks. kartta s.19). Liesi 1 muodostaa varsin selkeän kiveyksen, joka erottui etenkin tasossa 5 (ks. valokuvat s. 32 - 33).

Liesi 2 sijottui koeojan yläpään läntiseen laajennukseen. Se oli kooltaan suuri, osin huuhtoutunut ja hieman viereisiä liesiä syvempänä. Lieden pohjoispuolella ylemmässä kerroksessa (6 krs.) todettu palomaalaikku lienee liitettävissä tähän yhteyteen.

Liesi 3 paikantui ojan 1 keskivaiheen laajennuksen myötä (ks. valokuvat s. 34 - 35). Se erottui huuhtoutuneena hyvin muuten kivettömästä ympäristöstään ja sijottuu samaan korkeustasoon (n. 76.00 m) kuin liesi 2.

Liesi 4 oli osin hajonnut kiveys koeojan 1 pohjoispään koillis-kulmauksessa (ks. kartta s. 20). Se sijottuu noin 50 cm kiveyksestä 1 itään.

Liesi 5 sijottuu myös ojan 1 pohjoispäähän, noin 60 cm liedestä 1 etelään. Kyse on varsin selkeästä, osin huuhtoutuneesta kiveyksestä, jonka lounaiskulmassa oli noin 25 x 50 cm laaja palaneen hiesun

keskittymä (ks. kartta s. 20 ).

Liesi 6 on varsin epämääräinen ja muinaisen rannan suuntaisesti huuhtoutunut kiveys - ainoa koeojassa 2 (ks. valokuvat s. 36 ja kartta s. 21 ). On oletettavissa, että kiveys jatkuu kaivamattomaan alaan.

Liesi 7 on sattumalta koekuopasta nro 23 kohdattu, muodoltaan selkeä kiveys, jonka keskellä on muita ylemmäksi kohoava isohko kivi (ks. kartta s. 22 ).

Liesi 8 sijottui osittain koekuoppaan 13, jossa sen sirpaleinen kiveys esiintyi huuhtoutuneena. Se jatkunee kuopan lounaispuolen kaivamattomaan osaan (ks. kartta s. 23 ).

Liesi 9 on luokiteltava epävarmaksi hajonneen kiveyksensä vuoksi. Palaneesta maa-aineksesta päätellen paikalla on kuitenkin ollut tulenpitoa. Ks. kartta s. 24.

Ominaisuuksiensa puolesta liedet voidaan määritellä seuraavasti:

nro	kork. m mpy	laajuus cm	hiiltä	palanut hiekka	huuhtoutunut
1	76.18 - 31	40 x 45	x	-	-
2	75.83 - 76.09	100 x (65)	x	x	x
3	76.01 - 15	50 x (100)	x	x	x
4	76.29 - 35	(90) x 40	x	-	x
5	76.26 - 43	(80) x 85	-	-	-
6	76.21 - 28	40 x (85)	-	-	x
7	76.21 - 37	50 x 40	-	x	-
8	76.02	-	x	-	-
9	(76.72)	-	-	-	-

Liesistä on yleisesti todettava, että ne erottuvat kiveyksensä osalta muuten lähes kivettömästä, lieteperäisestä hiesusta erittäin selvästi kuten oheisista valokuvaista ilmenee. Määrittelyä ja eritoten lukumäärää rajoittavat kuitenkin huuhtoutumisen eri asteet ja ojan 1 pohjoispäässä kiveysten läheisyys. Varsin pienen koekaivauksen kokonaisalaan nähden on havaittavissa, että alueella on varmasti runsaasti liesikiveyksiä. Ne sijottuvat kuitenkin hajanaisesti kokonaisalaan nähden. Edelleen kaivaus osoittaa, että löytöaineisto keskittyy liesikiveysten ympärille. Se seikka, ettei vuoden 1957 kaivauksessa laaja-alaisuudestaan huolimatta löydetty kuin yksi kivetty liesikohta vaikuttaa oudolta. Korkeussuhteista on todettavissa, että liesistä kolme (2, 3 ja 8) on keskimäärin korkeustasolta 76.00 m mpy ja muut (ellei epä-määräistä liettä 9 huomioida) noin 76.20 - 40 m mpy.



Lieden 2 yhteydestä, noin 95 cm nurmen pinnasta alaspäin mitaten, löytyi vähäinen määrä järvikortetta (:49). Siitä voidaan päätellä alueen olleen aikanaan meren tai tässä yhteydessä jonkilaisen järven yhteydessä; mahdollisesti juuri ns. Kolpeneen muinaisjärven osana. Virtaavan veden äärelle kortetta ei juuri voine kertyä. Samaan asiaan viittaa A.Erä-Eskon inventointikertomuksessaan esittämä maininta läheisen kohteen ROVANIEMI 114 (Eteläranta 45) yhteydessä. Siinä hän tuo julki "Saastamoisen huvilan" (ROVANIEMI 116) eli Metlan pihan itäpuolella olevan tontin kohdalla tavatun "mm. antennitakoa pystytettäessä" noin metrin syvyydestä "vihreää ruohoa" tai "kortetta, joka oli sisältä aivan vihreää". Nämä arviot ovat siten ainakin Metlan löydön perusteella aivan oikeita. Selitys lieinee, että paikalla muinoin ollut makeanveden allas, lompolo, jota on kutsuttu Kolpeneen muinaisjärveksi, on muodostanut rannoilleen paikotellen järvikortetta. Tässä tapauksessa virtauksen voimistuminen (ehkä juuri Niskanperän-Valajaisten uoman avartuessa) näyttää aiheuttaneen tulvimisen - joka tosin on varmaankin ollut toistuvaa - ja kuljettaneen punaruskeaa, hienojakoista hiesua Metlan muinais-asuinpaikan rantakaistalle. Näin löydökset ja järviaaltaasta kertova korte on hautautunut tiiviin maa-aineksen alle, jossa orgaaninen kasvustokin on saattanut osin säilyä.

## 6. Löytöaineiston tulkinta

Kaivauksen löydöt (KM 24463:1-131) tallennettiin neliömetrin ruudukoista ja noin 10 cm kerroksista. Pääosa materiaalista koostuu kvartsi-iskoksista ja -esineistä, kuten aikaisempien tutkimustenkin aineistot. Puheena olevan kaivauksen löydöissä juuri kvartsiesineistö on voimakkaasti esillä, jolloin on arvioitavissa, ettei valmistus ole tapahtunut juuri tällä paikalla - mahdollisesti kylläkin samalla asuinpaikalla. On houkuttelevaa ajatella, että tämän eron toteaminen - suhteessa Paloniemen löytöihin ja pihan länsiosaan - on myös toiminnallinen indikaatio. Tällöin loivasti viettävä, ikäänkuin poukamaksi kaartuva asuinpaikan itäosa olisi toiminut maihinousukohtana, venevalkamana ja kvartsiesineiden käytön aktiivisimpana kohtana. Lisäksi tällä alueella näyttää olleen enemmän liesiä, joita olisi ehkä tehty suojaisen poukaman rantaan. Varmuudella päätelmiä ei voida verifioida.

Kvartsiesineistössä on joitakin isoiksi kaapimiksi oletettavia kapaleita (:9,:62,;119 ja :120), joista :62 on saattanut toimia myös

talttana. Sellainen, joskin paljon pienempi, lienee ollut myös löytö :69. Eräissä kappaleissa on merkkejä, joiden perusteella ne saattavat olla kaksoisesineitä (:96 ja :122), jolloin käyttömuodoiksi tulee lähinnä kaavinta ja uurtaminen. Parissa palassa on pieni kourumainen terä (:38 ja :101), yhdessä poramainen muoto (:123) ja yhtä voidaan pitää uurtimena (:60). Muutamat lehtimäisen ohuet ja paikotellen retusoidut iskokset saattavat olla luu- tai sarviharppuunan tms. terittämiseen käytettyjä kappaleita (:67). Kiintoisia ovat myös ne katkelmallisilta vaikuttavat, paljolti epäsymmetriset palat (:39, :41 ja :100), jotka luultavasti voidaan lukea kvartsinuolenkärjiksi tai sellaisten katkelmiksi. Näistä ensimmäinen on kauttaaltaan retusoitu (ei kuitenkaan kannasta) ja poikkiteräinen, toinen pala reunoiltaan retusoitu ja ruotomaista muotoa kannastaan tavoitteleva, kolmas pala on kolmikulmainen, ehkä katkennut, karkeasti retusoitu ja kärkevä. On varsin luultavaa, etteivät kaikki kivikaudella käytetyt nuolenkärjet noudattaneet tiettyä muotokaavaa, jos materiaalin edellytykset tai valmistajan taito eivät siihen antaneet edellytyksiä. Tilapäisterinä käytettiin runsaasti epämuotoisia iskennäisiä. Tämä on todettavissa myös kaapimiksi luettavista kvartsiesineistä, joita Metlan tontillakin on valmistettu mitä monimuotoisimmista kappaleista. Määrittelyn vaikeus saa usein tutkijat jättämään tämän aineistopiirteen huomiotta.

Kokonaisuudessaan Metlan alueelta koottu aineisto on seuraavanlainen:

	1939	1954	1957	1988	yht.
kvartsi					
- kaavin	-	1	29	49	79
- esine ym.	-	-	3	29	31
liuske					
- tuura	1	1	-	1	3
- taltta	2	-	-	1	3
- hioin	1	-	-	1	2
- tuuran					
katk.	2	-	2	-	4
pii					
- kaavin	-	-	4	1	5
- iskos	-	-	10	-	10
saviastian					
pala?	-	-	4	-	4
kivilaji-					
iskos	-	-	46	-	46
kvartsi-					
iskos	-	34	389	112	535
ns.käyttöjäl-					
kinen kvartsi	-	-	28	-	28
yht.	6	36	514	194	

Löytöihin liittyy joitakin yksittäisiä kappaleita kuten kvartsiitti-kaavin (tai taltta) KM 24463:2. Ks. myös nimiösivun KM 2110:11.

Kun taulukoitua aineistoa tarkastellaan suhteessa kaivettuihin alueisiin voidaan tulla seuraaviin tuloksiin:

<u>1957</u>	ala I 134	m <sup>2</sup> (noin)	<u>1988</u>	oja 1	26	m <sup>2</sup>
	II 77			2	14	
	III 60			koekuop.	23	
	yht. 271			yht.	63	

löytösuhde/ala:

löydöt;  $1.90/m^2 = 2$  löytöä/ $m^2$

kvartsi;  $1.4/m^2 =$  iskosta/ $m^2$

$3.07/m^2 = 3$  löytöä/ $m^2$

$1.8/m^2 =$  iskosta/ $m^2$

Yllä olevasta arviosta on pääteltävissä, että vuoden 1957 kaivausmetodina käytetty lapiomenetelmä on tuottanut keskimäärin 1/3 vähemmän löytöjä kuin vuoden 1988 pelkoin suoritettu kaivaus neliometriä kohden. Edellytyksenä on, että molemmilla alueilla oletetaan olleen keskimäärin yhtä paljon löytöjä. Aikaisemmin on arvioitu, että vuoden 1988 kaivausalueet sisältävät enemmän valmiita esineitä ja tällöin valmistusprosessit sijottuvat enemmänkin asuinpaikan vuonna 1957 tutkittuun länsiosaan. Tämä merkitsisi sitä, että lapiokaivauksen hukkaprosentti olisi esitettyäkin isompi. Tuon menetelmän heikkoutta lienee myös aikaisemmin viitattu vähäinen liesien paikantaminen kaivettuun alaan nähden. Löytökokonaisuudesta on vuoden 1957 kaivauksella ollut esineiksi luokiteltavia n. 18 % kaikista löydöistä, vuoden 1988 aineistossa peräti n. 73 %. Eroa lisänee poikkeava arviointitapa, mutta huomattava ero lienee tosiasia. Liuskeiskoksia on vuoden 1957 kaivauksella tasaisesti monilla kaivauskohdilla, kun niitä ei ole lainkaan vuoden 1988 aineistossa. Tämä vaikuttaa selvästikin toiminnalliselta erolta eli liuske-esineiden valmistus olisi tapahtunut asuinpaikan länsiosassa. Kokonaisuudessaan on kuitenkin muistettava, että alueen rikkoutuneisuuden ja koekaivausten satunnaisuuden vuoksi kokonaistulkinta on subjektiivinen.

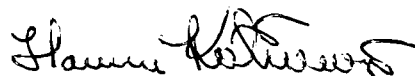
## 7. Johtopäätöksiä

Edellä mainittujen aineistollisten erojen lisäksi on todettavissa, että löydöt keskittyvät vuoden 1988 koekaivauksella selvästi liesiksi määriteltujen aktiviteettipisteiden ympäristöön, jolloin nämä muodostavat toiminnallisia keskittymiä ja osoittavat asukkaiden oleskelleen liesien äärellä. Asuinpaikan alaraja jäänee ojan 1 kohdalta viimeistäänkin tasolle noin 75.50 m mpy (tässä nykyinen pinta on n. 75.8 m mpy). Keskimäärin löydöt sijaitsevat hieman ylempänä, jolloin rantataso voisi olla todellisuudessa sijoitettavissa noin 75.90 m mpy. Osa liesistä keskittyy noin tasoon 76.00 m mpy ja loput noin 76.30 m mpy vaiheille. Se seikka, olisiko kyse eriaikaisuudesta ja missä rajoissa, ei ole ehdottomasti määriteltävissä. Kyse voi olla esimerkiksi saman vuosikierron vedenpintatason vaihtelun aiheuttamasta vähäisestä siirtymisestä alueella.

Ojassa 2 ei voi todeta niin selvää aineiston keskittymistä kuin ojassa 1. Tämä voi osaltaan johtua siitä, ettei edelliseen kaivantoon satunut yhtä huuhtoutunutta liettä useampia, esineitä selvästikin keskittäviä kohtia. Tuo liesiviite nro 6 sijottuu vastaavaan noin 76.20 m mpy olevaan tasoon kuin useimmat liedet ojan 1 pohjoispäässäkin. Siinä ei juuri löydöksiä ole ja onkin ilmeistä, että lieden keskus jää kaivetun alan ulkopuolelle. Keskeisimmät löytöalat ojassa 2 sijottuvat tason 76.60 m mpy yläpuolelle ja alaraja jäänee noin 76.00 m mpy.

Aineistosta on nähtävissä, että kyse on kvartsi- ja liuskemateriaalia runsaasti käyttäneestä kivikautisesta asutuksesta, tilapäisluotoisesta asuinpaikasta, joka voidaan yhdistää Metlan piha-alueen itä- ja koillispuolelle jääviin asuinpaikkaviitteisiin. Viimemainitut alueet ovat kuitenkin nykyisin pääosin omakotitaloasutuksen alla. Asuinpaikka on ollut nauhamaisen kapea (noin 20 - 30 m leveä) todennettavilta osin ja mahdollisesti useita satoja metrejä pitkä (Metlan alueella noin 150 m). Siihen sisältyy näinollen useita suhteellisesti ottaen eriaikaisia käyttöjaksoja. Löytöjen osoittama asutusajankohta on kivikauden sisällä olevassa raamituksessa epävarma, mutta piiaineisto sekä viitteet keramiikasta? antavat olettaa, että kyse olisi tyypillisen kampa-keramiikan ja sen jälkeisen ajan kohteesta. Korkeussuhteet ovat pitkälti vastaavat kuin esimerkiksi kohteessa ROVANIEMI 277 Piirittävävara (löydöissä Ka II:1 - aineistoa, alaraja myös n. 76.0 - 76.5 m mpy) ja 253/254 Kolpene sekä mahdollisesti myös kohde 236/237 Jaatilansuvanto 3 (kork. noin 60 m mpy, Ka II:1 - aineistoa). Keramiikan puuttuminen pääosaltaan antaa olettaa, että kenties Metlan alue olisi ajoitettavissa edellisiä hieman nuoremmaksi - ehkä vuoden 3000 eKr. vaiheille, aikaisintaan. Erityistä tarvetta jatkotutkimusten suorittamiseen alueella ei ole. Metlan piha-alueen yläosa on rakennettu ja rakennuskantaa lisätään yhä. Vanhana peltomaana alueen pintaosat ovat jo kauan sitten turmeltuneet, eikä aineistosta voida näin ollen saada erityisen luotettavia tietoja. Kokonaisuus kuvastaa kuitenkin varsin hyvin alueen vesistöolosuhteiden muutoksia ja asutuksen suhdetta näihin. Ks. nimiösivun spekulatio löydön KM 2110:11 osalta.

Rovaniemellä 19. päivänä tammikuuta 1990

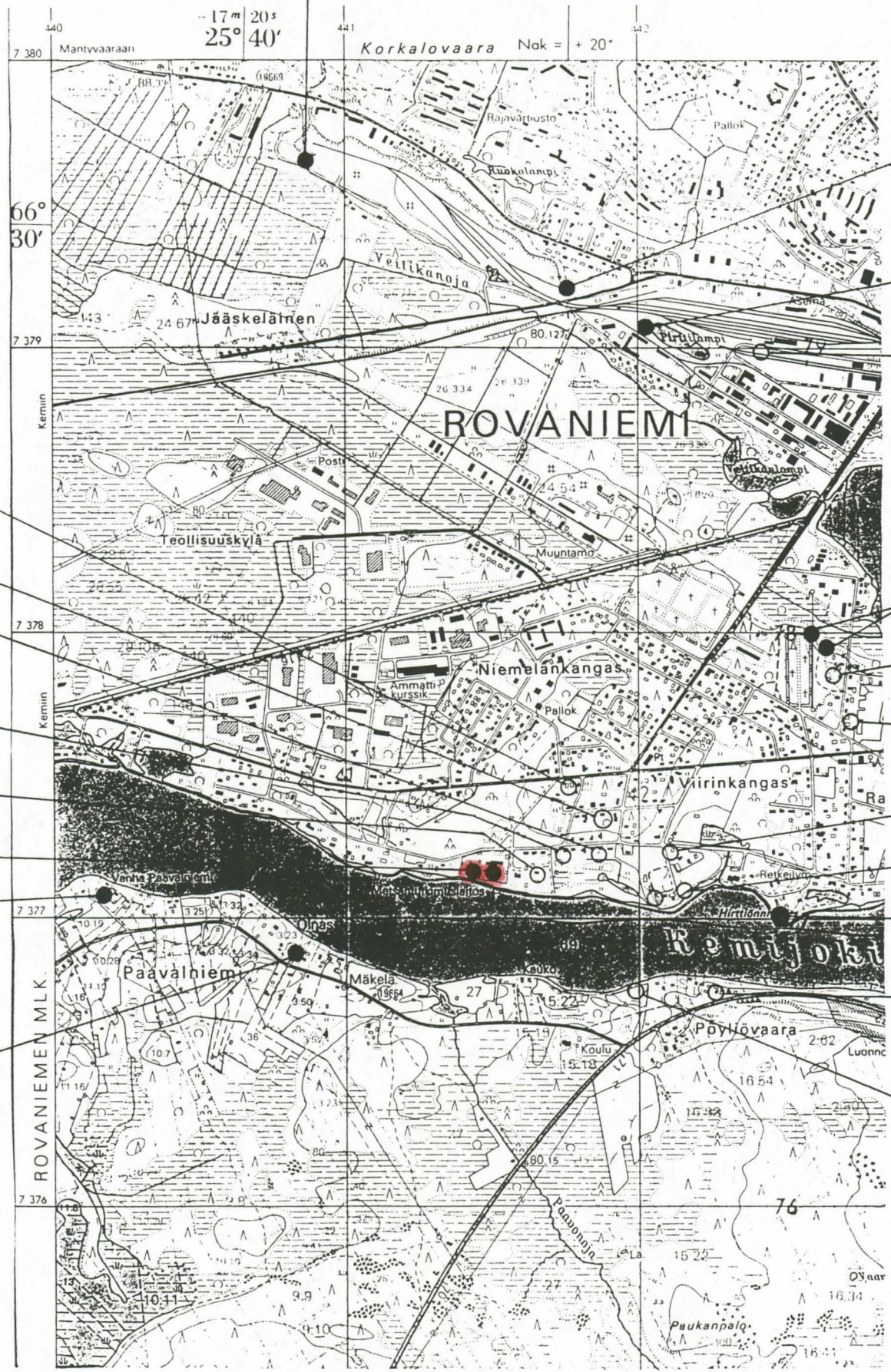


Hannu Kotivuori  
Maakunnallinen arkeologi  
Lapin maakuntamuseo



ROVANIEMI

314



522

114/351

116

115/117

1

443

162

393

401

328

521

304

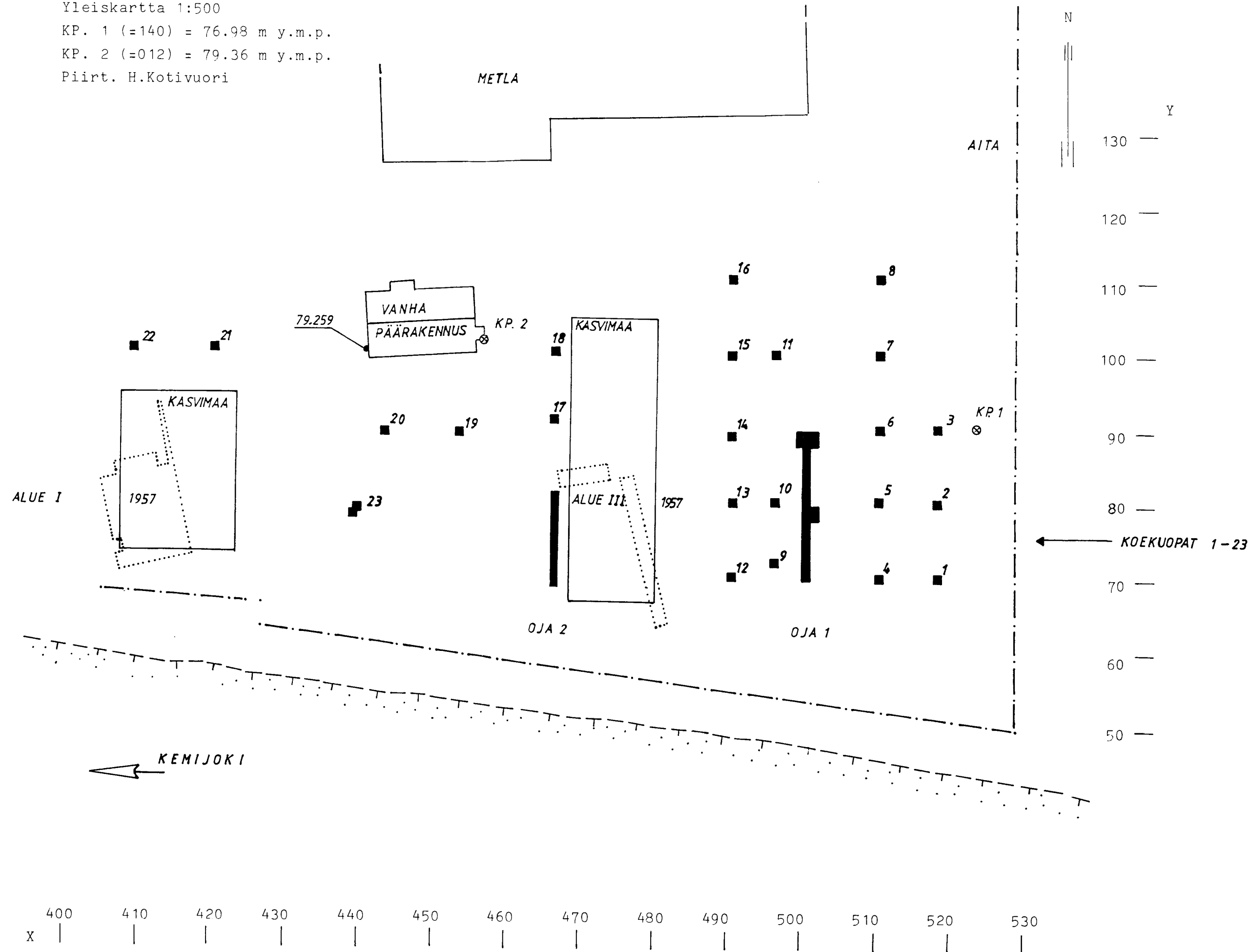
113

50

5

50

Peruskarttaote 3612 07 ROVANIEMI, 1:20 000. 1978.



## ROVANIEMI 115/117 Korkalo Metsäntutkimuslaitos

Pinta- ja pohjavaaaitusluvut

H.Kotivuori 1988

- kp. 1 = 76.98 m mpy

Huom!

Kohdassa x = 88 - 90 jouduttu joitakin pohjalukuja arvioimaan 1:10 kartoista.

Koeoja 1 y = 500 - 501

x			x		
90	76.90	76.89	78	76.28	76.26
	76.20	76.20		75.93	75.92
	76.83	76.84		76.20	76.18
	76.00	76.00		75.88	75.88
88	76.78	76.79	76	76.11	76.11
	75.90	75.90		75.84	75.82
	76.73	76.75		76.05	76.05
	76.41	76.42		75.69	75.70
86	76.68	76.67	74	75.96	75.96
	76.34	76.34		75.59	75.60
	76.62	76.64		75.91	75.92
	76.31	76.33		75.54	75.53
84	76.58	76.57	72	75.82	75.82
	76.27	76.27		75.48	75.49
	76.52	76.51		75.74	75.74
	76.16	76.13		75.41	75.44
82	76.47	76.47	70	75.68	75.64
	76.11	76.11		75.36	75.37
	76.44	76.41		75.58	
	76.08	76.12			
80	76.39	76.38	68	75.49	
	76.05	76.08			
	76.33	76.31		75.46	
	75.99	76.00	66	75.35	

## ROVANIEMI 115/117 Korkalo Metsäntutkimuslaitos

Koeojien laajennusalojen korkeustasot välillä 1. taso - pohja

H.Kotivuori 1988

Koeoja 1

x

90	76.69	76.66
	76.33	76.33

x

90	76.66	76.74
	76.14	76.13

88	76.58	76.59
	76.17	76.16

88	76.68	76.75
	76.17	76.17

501	502	y
-----	-----	---

499	500	y
-----	-----	---

x

80	76.01	76.18
	75.89	75.88

78	76.01	76.13
	75.75	75.74

501	502	y
-----	-----	---



## ROVANIEMI 115/117 Korkalo Metsäntutkimuslaitos

Pinta- ja pohjavaaitusluvut

H.Kotivuori 1988

- kp. 1 = 76.98 m mpy

Koeoja 2

y = 466 - 467

x			x		
82	77.42	77.42	70	76.44	76.39
	76.91	76.91		75.86	75.81
	77.36	77.32		76.39	76.30
	76.88	76.86		76.78	75.75
80	77.26	77.26	68	76.24	76.23
	76.78	76.66		75.65	75.64
	77.27	77.19			
	76.69	76.70			
78	77.24	77.13			
	76.57	76.57			
	77.19	77.10			
	76.49	76.49			
76	77.11	77.01			
	77.38	77.39			
	77.04	76.94			
	76.30	76.29			
74	76.94	76.90			
	76.23	76.21			
	76.79	76.72			
	76.14	76.11			
72	76.68	76.62			
	76.08	76.03			
	76.56	76.50			
	75.97	75.99			

ROVANIEMI 115/117 Korkalo Metsäntutkimuslaitos

H.KOTIVUORI 1988

Löytöjen jakautuminen: Koeoja 1 ja koekuopat 9 - 15.

Mk. 1:100



kk.15



kk.11



x

100

Selitykset:

e = esine tai teelmä

o = kvarttsiesine

x = kvartsi-iskos

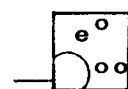
nro 1 = liesi nro 1

kk.14



nro 9

kk.13



nro 8

kk.10



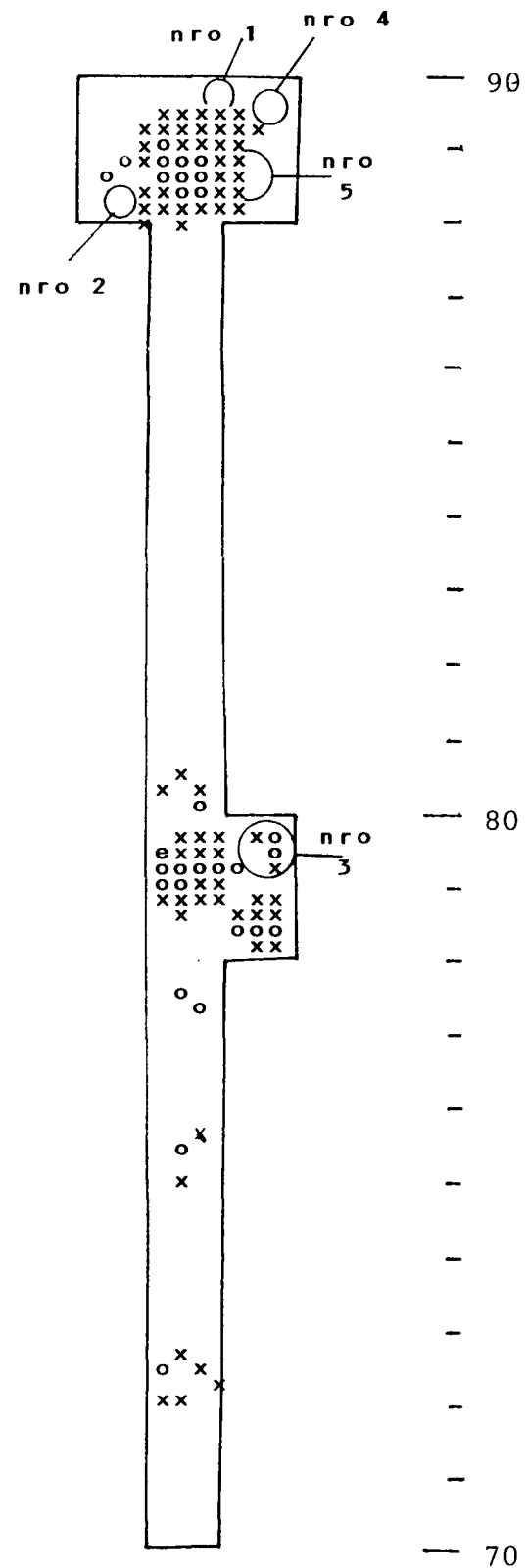
kk.9



kk.12



Koeoja 1



y

490

500



ROVANIEMI 115 Korkalo Metsäntutkimuslaitos

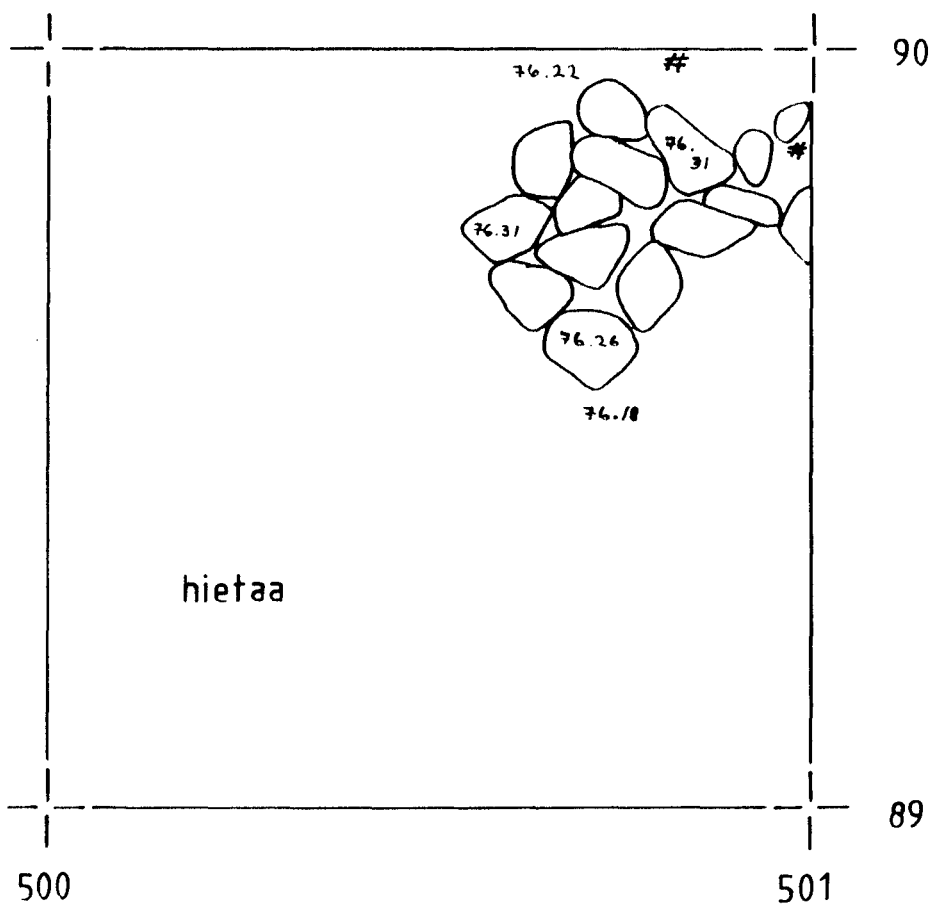
H.Kotivuori 1988

Koeaja I, 5 krs., liesi 1

Kp.1=140 = 76.98 m m.py.

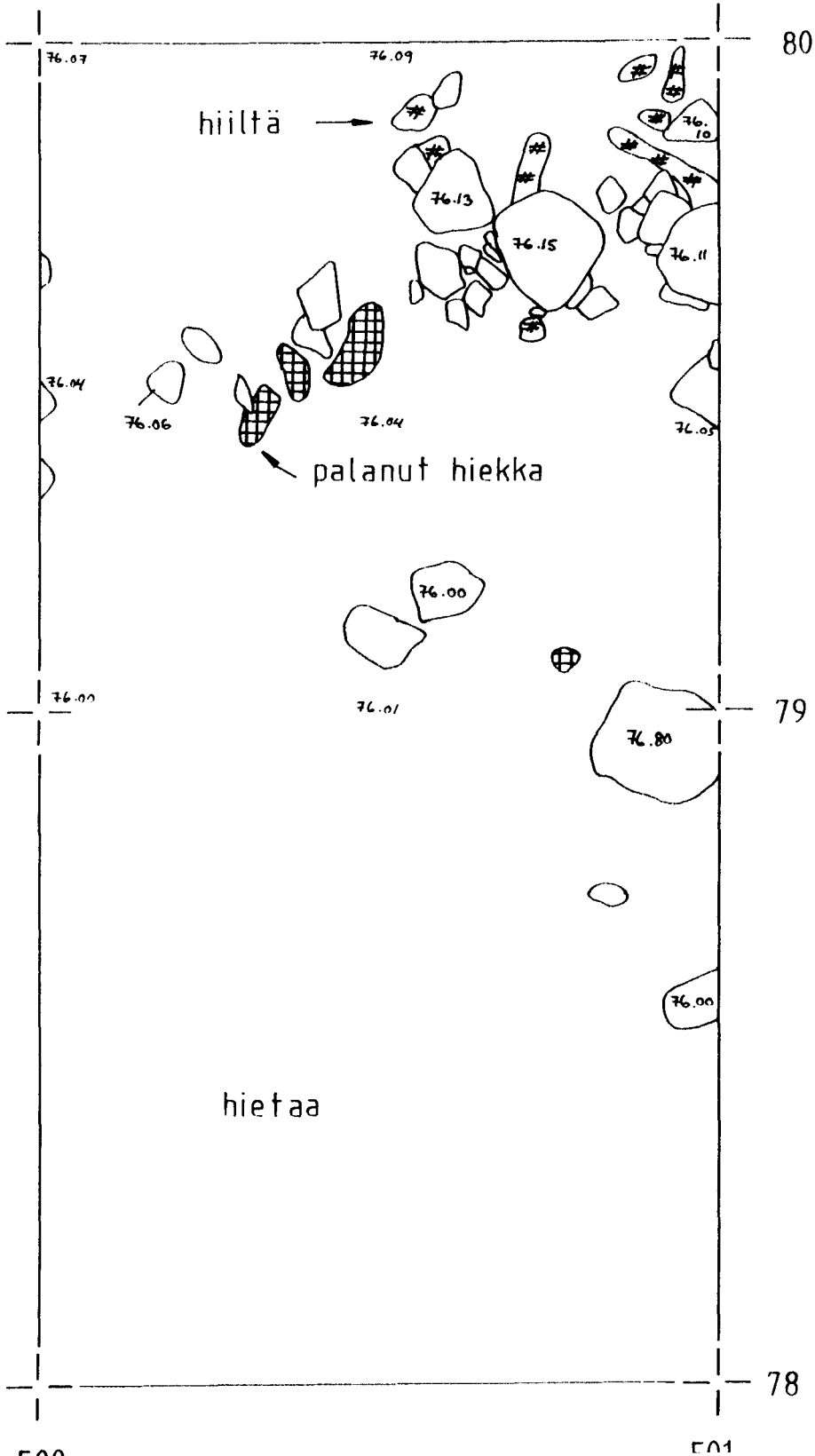
Mk. 1:10

Piirt. Sari Pekkala





ROVANIEMI 115 Korkalo Metsäntutkimuslaitos  
H.Kotivuori 1988  
Koeaja I, liesi 3  
Mk. 1:10  
Kp. 1 = 140 = 76.98 m m.p.y.  
Piirt. Sari Pekkala



ROVANIEMI 115 Korkalo Metsäntutkimuslaitos

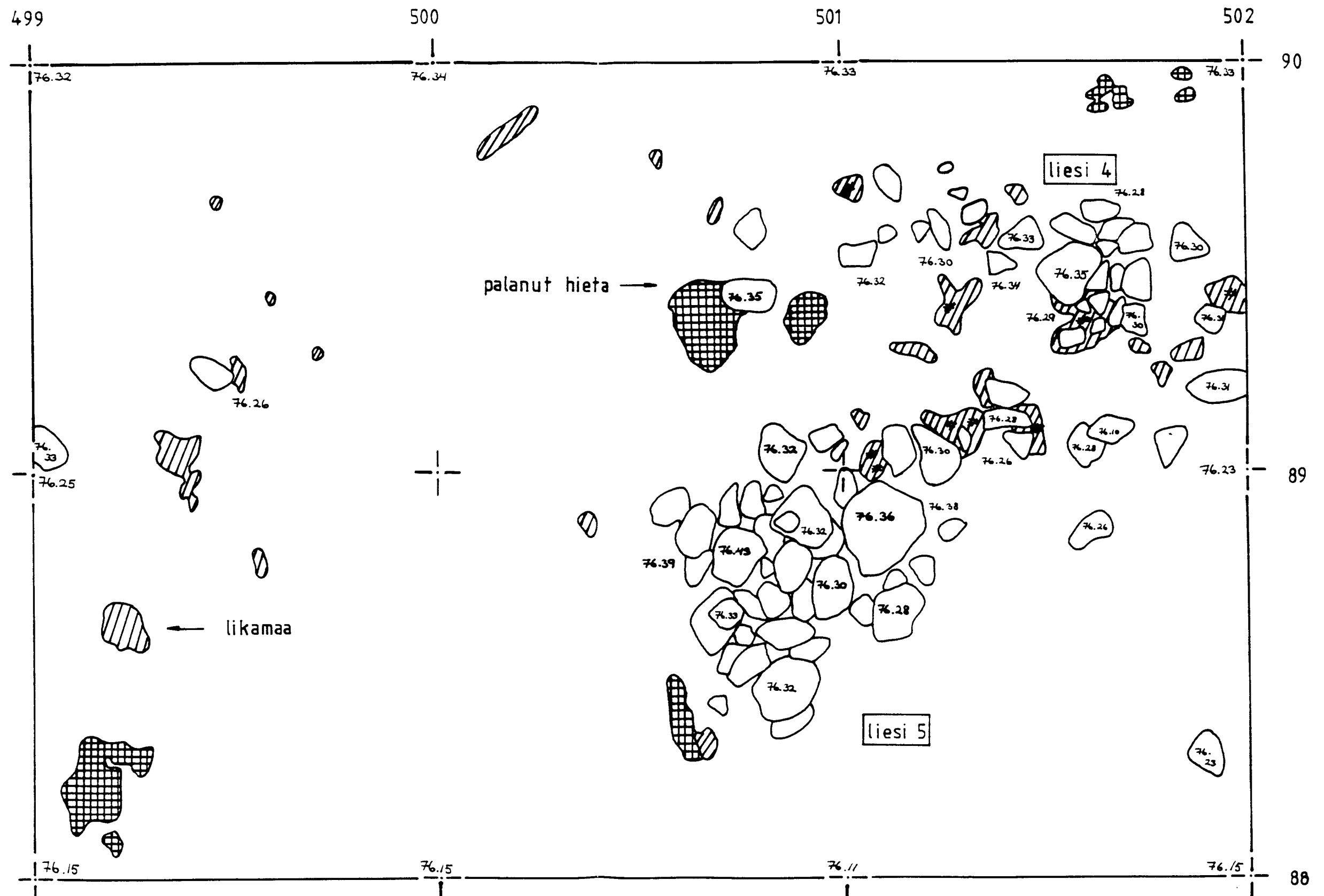
H.Kotivuori 1988

Koeaja I, 6 krs., liedet 4 ja 5

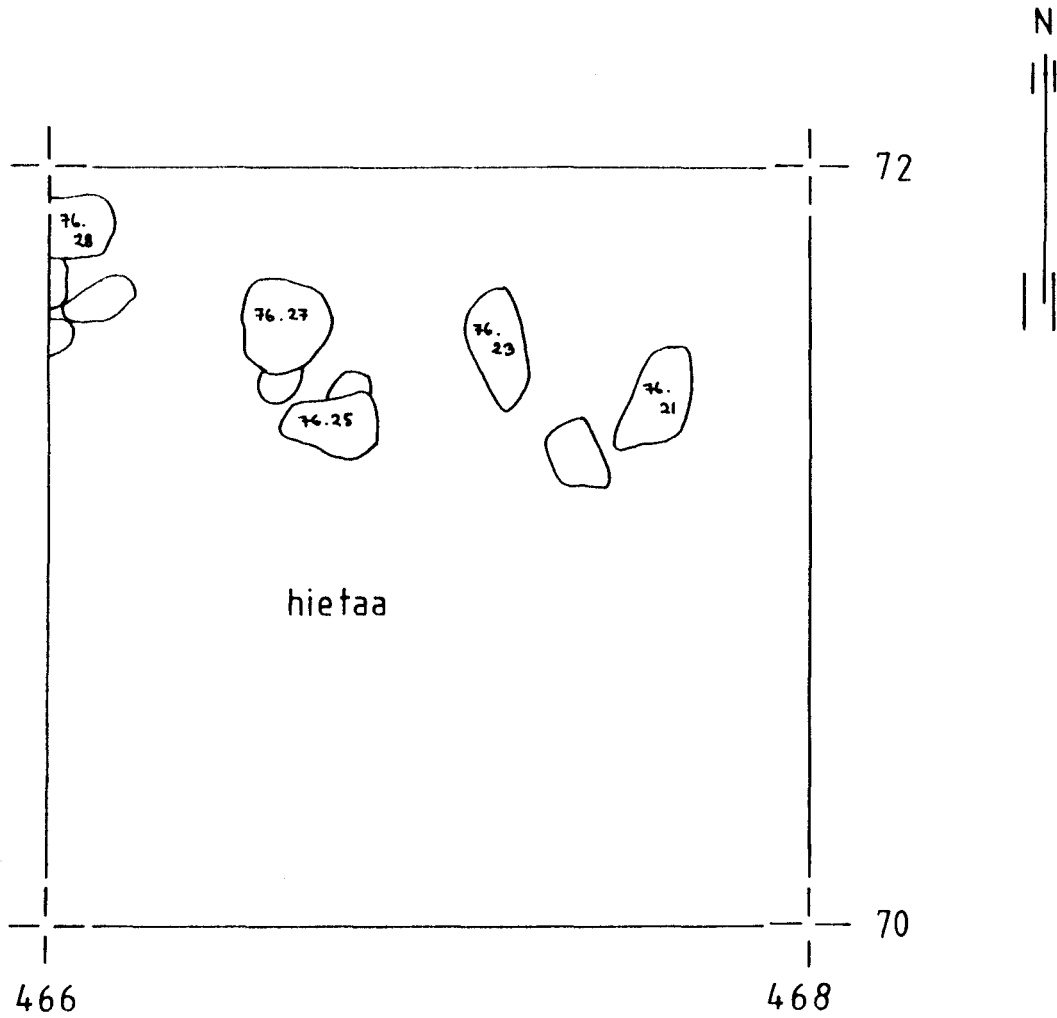
Mk.1:10

Kp.1=140=76.98 m m.p.y.

Piirt. Sari Pekkala



ROVANIEMI 115 Korkalo Metsäntutkimuslaitos  
H.Kotivuori 1988  
Koeaja II, liesi 6  
Mk. 1:10  
Piirt. Sari Pekkala

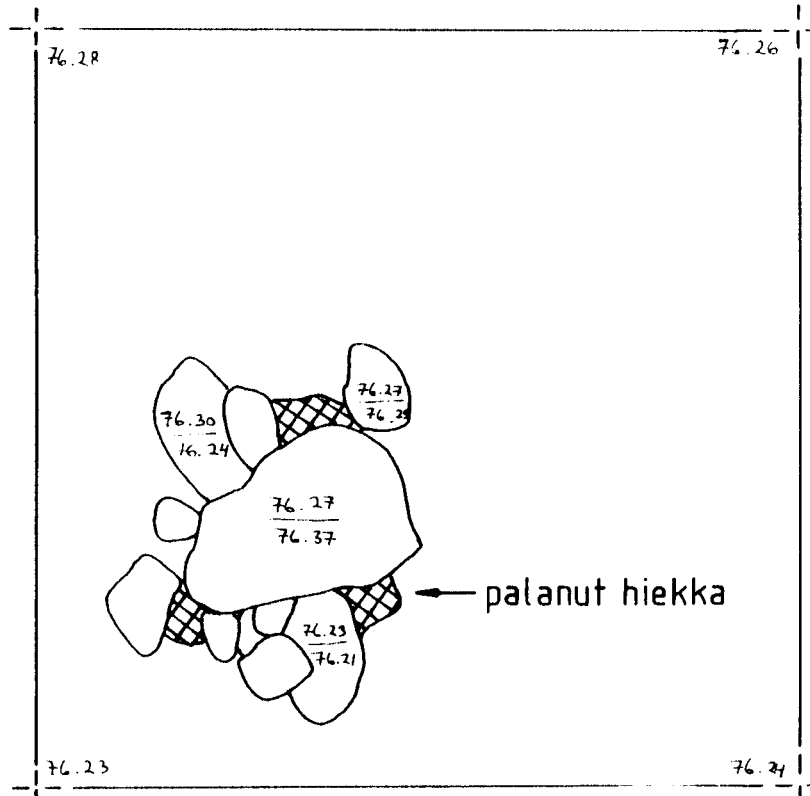




ROVANIEMI 115 Korkalo Metsäntutkimuslaitos  
H.Kotivuori 1988

Koekuoppa 23, kiveys 55 cm maan pinnasta  
Mk.1:10

Piirt. Sari Pekkala



ROVANIEMI 115/117 Korkalo Metsäntutkimuslaitos

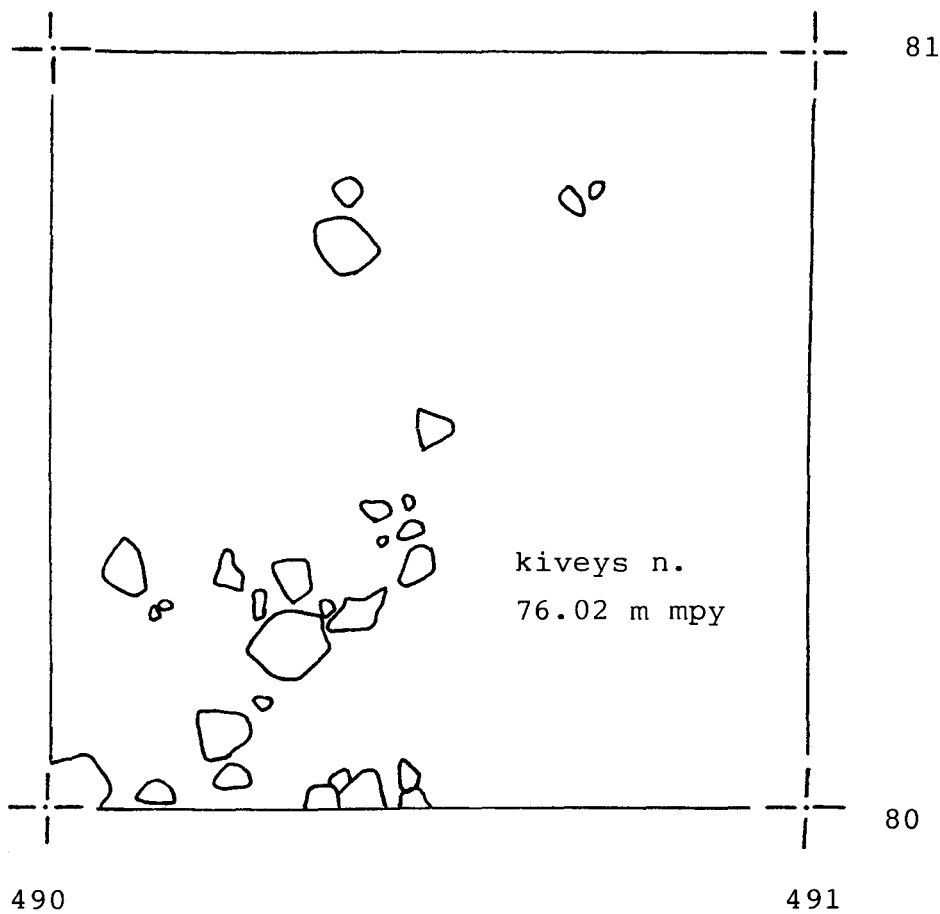
H:KOTIVUORI 1988

Koekuoppa 13, kiveys n. 38 cm pinnasta (LIESI 8)

Mk. 1:10

Piirt. Sari Pekkala

N



ROVANIEMI 115/117 Korkalo Metsäntutkimuslaitos

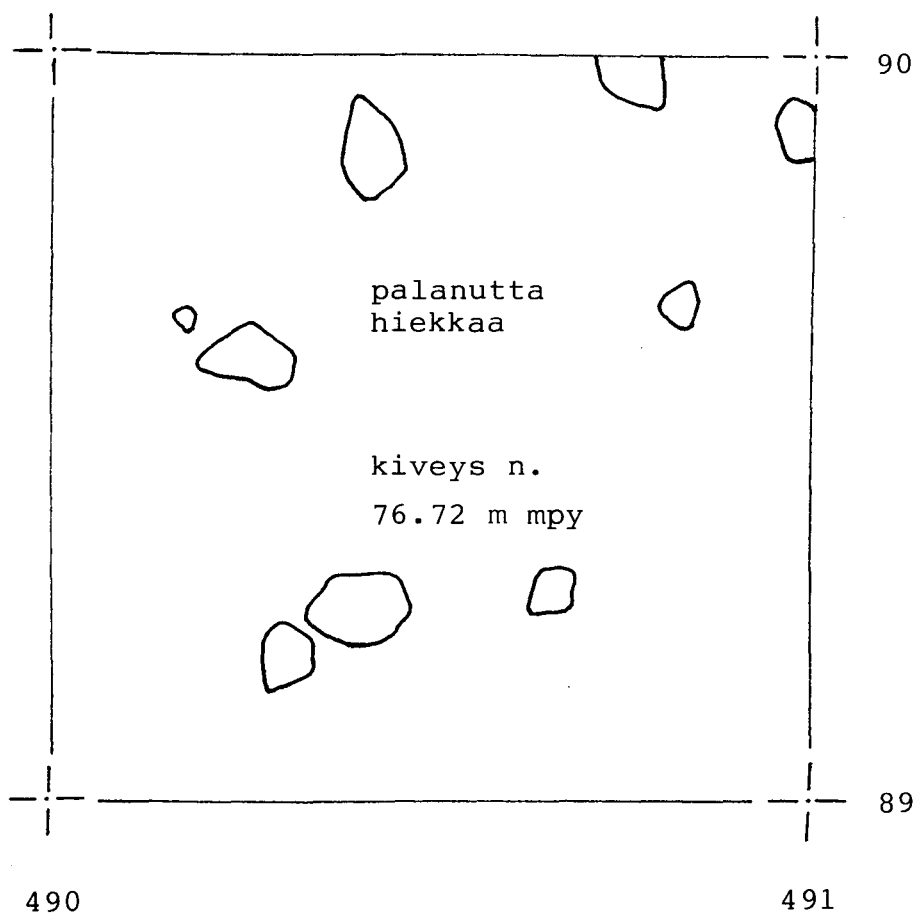
H.KOTIVUORI 1988

Koekuoppa 14, kiveys n. 40 cm pinnasta (LIESI 9)

Mk. 1 : 10

Piirt. Sari Pekkala

N



ROVANIEMI 115/117 Korkalo Metsäntutkimuslaitos

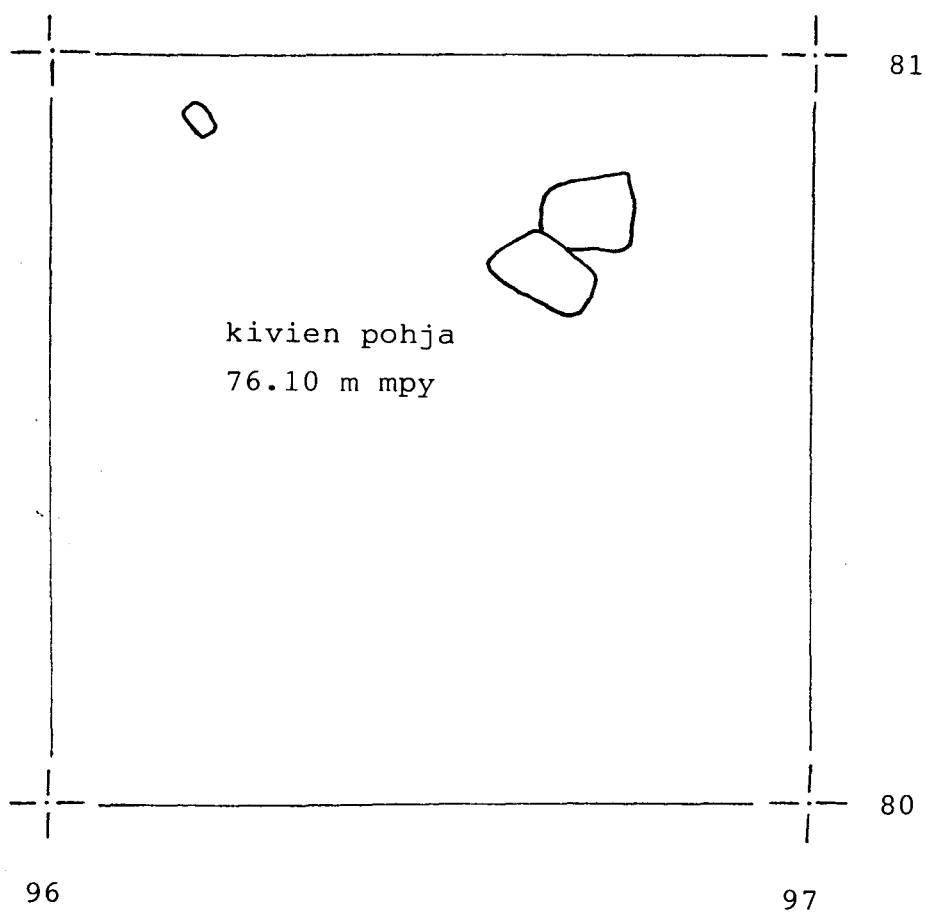
H.KOTIVUORI 1988

Koekuoppa 10, kiveys n. 30 cm pinnasta

Mk. 1:10

Piirt. sari Pekkala

N



ROVANIEMI 115 Korkalo Metsäntutkimuslaitos

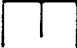
H.Kotivuori 1988


Koeaja I, profiili 90-88/502


Kp.1 = 140 = 76.98 m m.p.y.


Mk.1:10

Piirt. Sari Pekkala

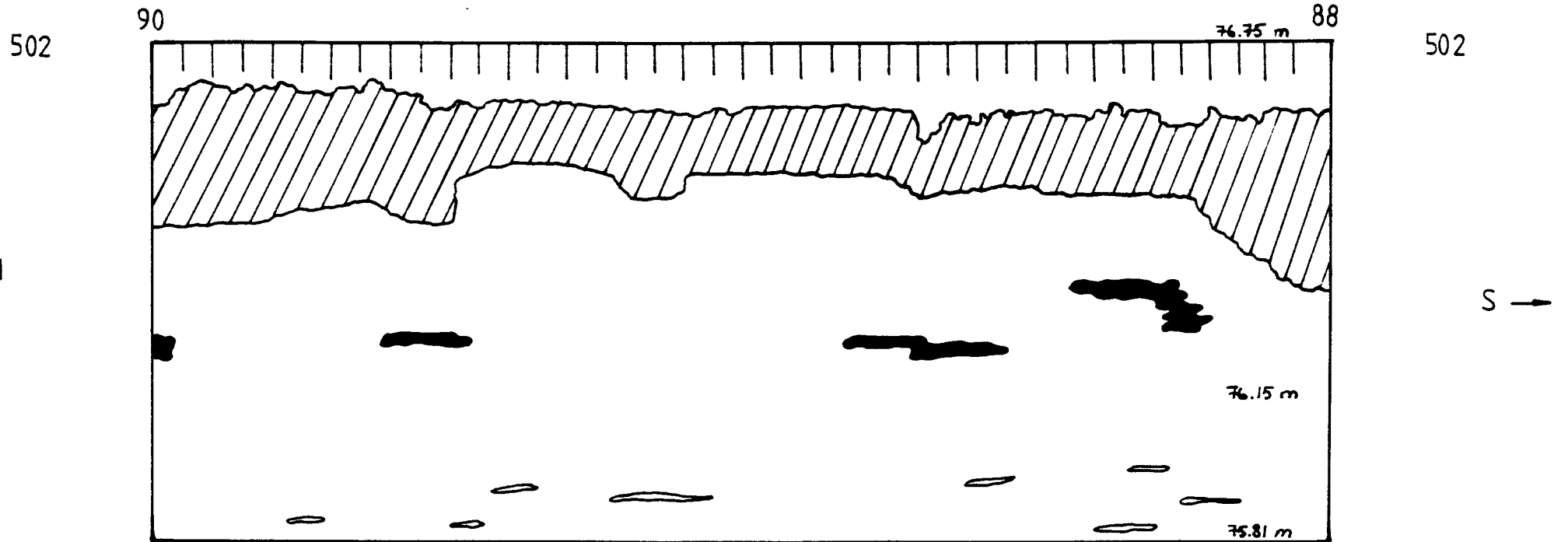
 humus ja huuhtoutumiskerros

 likamaa

 nokeaja hiiltä hiedassa

 vaaleasavi hiedassa

26



ROVANIEMI 115 Korkalo Metsäntutkimuslaitos


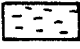

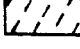


H.Kotivuori 1988

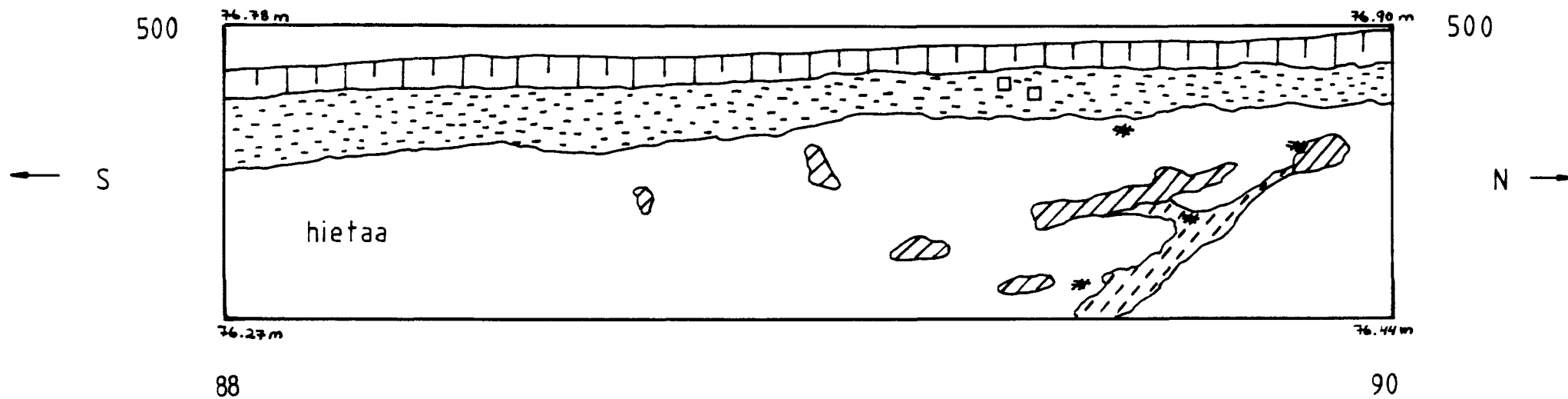
Koeaja I, profiili 88-90 / 500

Kp.1=140 =76.98 m m.p.y.

Mk. 1:10

Piirt. H.Kotivuori

-  humus
-  sekaantunut maakerros
-  vahva likamaa
-  heikko likamaa
-  hiiltä
-  tiiltä

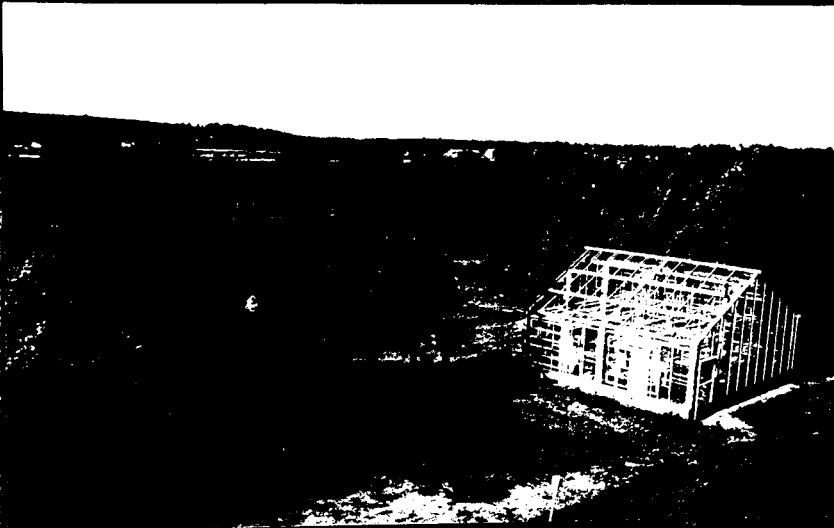


## Koekuoppien profiilikerrostumat

kk	cm	
1.	0-7	nurmi, multa
	8-23	vaaleanruskea multa, hiesu
	24-27	tumma likamaa
	40-	hiesu ja savi, jatkuu savisempänä
2.	0-7	nurmi, multa
	8-20	likainen savi, hieta
	21-40	savi ja hiesu juonteina
3.	0-7	nurmi, multa
	8-30	tumma likamaa
	31-	punertava hiesu (lietema)
	-70	pohja, siltti
4.	0-10	nurmi, multa
	11-20	tumma, likainen multa
	-70	pohja, soraa
5.	0-7	nurmi, multa
	-70	sekoittunut hiesu, hieta, pohja, soraa
6.	0-10	nurmi, multa
	11-40	likamaa
	-70	hiesu
7.	0-7	nurmi, multa
	8-20	vaalea täytemaa, hiekkää
	-32	tumma savi, hieta
	-60	pohja, hiesu
8.	0-7	nurmi, multa
	8-40	täytemaata
	-54	sekoittunut hiekka, soramoreeni
9.	0-9	nurmi, multa
	-40	sekoittunut multa, savi
	-66	punertava hieta
10.	0-9	nurmi, multa
	-20	sekoittunut, likaisen harmaa
	-65	punertava hieta
		- auran viiltojälkiä
11.	0-10	nurmi, multa
	-30	sekoittunut, tumma multa, hieta
	-74	punertava hieta, auranjälki n. 37 cm syvällä

kk	cm	
12.	0-8	nurmi, multa
	-40	likainen peltomaa
	-70	hieta, hiesu
13.	0-8	nurmi, multa
	-20	täytemaa
	-50	hieta, kiviä n. 27 cm syvällä (n. 40 kpl).
	-60	pohja, savi
14.	0-10	nurmi, multa
	-25	ruokamulta
	-80	hieta, savi, palanut hiekka, kiviä
15.	0-9	nurmi, multa
	-20	tumma likamaa
	-	hiesu, hieta
	-50	palanut hiekka, hiiltä
	-60	hiesu, savi
16.	0-5	nurmi, multa
	-15	täytemaa, hiekka
	-30	kivinen täytemaa
	-55	likainen tumma hiesu, savi
17.	0-10	nurmi, multa
	-20	multa
	-30	nokijälkiä
	-	hiesu, hieta kiviä
18.	0-7	nurmi, multa
	-20	multa
	-	hieta, isoja kiviä
19.	0-10	nurmi, multa
	-25	multa
	-90	hieta, hiesu, isoja kiviä
20.	0-8	nurmi, multa
	-30	likamaa, nokiläiskiä
	-60	sekoittunut, hiesu, savi, isoja kiviä
21.	0-8	nurmi, multa
	-27	likamaa
	-60	sekoittunut, hieta, kiviä
	-70	sora
22.	0-9	nurmi, multa
	-37	ruokamulta
	-53	likamaa
	-70	hiesu, kiviä
23.	0-7	nurmi, -27 likamaa, hieta, -60 kiviä (liesi), nokea





KORKALO, VIIRINKANGAS: Metsäntutkimuslaitoksen pihamaan länsiosa uuden päärakennuksen katolta katsottuna. Mikko Paloniemen vuonna 1957 suorittaman kaivauksen ojat I ja II laajennuksineen sijottuvat keskellä olevan kuusen taakse LMM/0-428 VI/3 (H.Kotivuori 1988) Koillisesta.



Em. pihamaa-aluetta vanhan päärakennuksen itäpuolella. Aarni Erä-Esko totesi vuonna 1954 (kohde 115) kasvimaan keskivaiheilla kvartseja. LMM/0-428 VI/2 (H.K. 1988). Pohjoisesta.



Em. pihamaan itäreunassa oleva nurmi, jonne on kaavailtu uuden lisärakennuksen paikkaa. Koeoja 1 kaivettiin nurmikon eteläosaan (takana). LMM/0-428 V/4 (H.K. 1988) Pohjoisesta.



Pihamaalle linjatun koeojan 2 paalutus luoteesta. LMM/0-428 VI/6 (H.Kotivuori 1988).

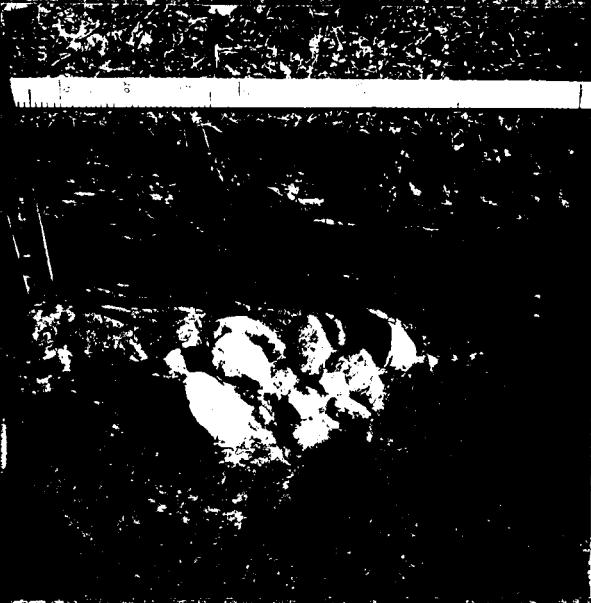
Sittemmin kaivamatta jätetty alue, jolta varhaisimpien esinelöytöjen kerrotaan tulleen. Oik. vanha päärakennus ja takana siintävä pihamaan länsiosa, ROVANIEMI 117. LMM/0-428 VII/1. Idästä.



METLA:n pihamaan itäosa eli ROVANIEMI 115. Oikealla koeojan 2 ja vasemmalla (pensaiden takana) koeojan 1 paalutusta. LMM/0-428 VI/4-5 (H.K 1988). Luoteesta.



LIESI 1, koeoja 1, 89.5/500.5,  
taso 3. Ensimmäistä kivikertaa  
tulossa näkyviin. Länestä. LMM/  
0-424 IV/4 (H.Kotivuori 1988).



Em. liesi tasossa 4-5. Länestä.



Em. liesi tasossa 4-5, mitta 60  
cm.



LIESI 1, koeoja 1, 89.5/500.5, taso 6. Takana toisen lieden hajonnutta kiveystä. Etelästä. H.Kotivuori 1988.



Em. liesi ennen alan laajentamista, taso 5. Lännestä. H.Kotivuori 1988.



Koeojan 1 profiilia y = 500 kohdassa x = 89.3 - 89.9. Savensekaisen peltomaan alla on hiesukerros ja siinä muinaisten rantamaiden huuhtoutuessa syntyneitä hiilikerrosta ja -juonteita. Idästä. H. K 1988.



LIESI 3, koeoja 1, 79/500, taso 2.  
Muinaisten tulvien hajottama liesi  
hiesukerroksessa. H.Kotivuori 1988  
Etelästä.

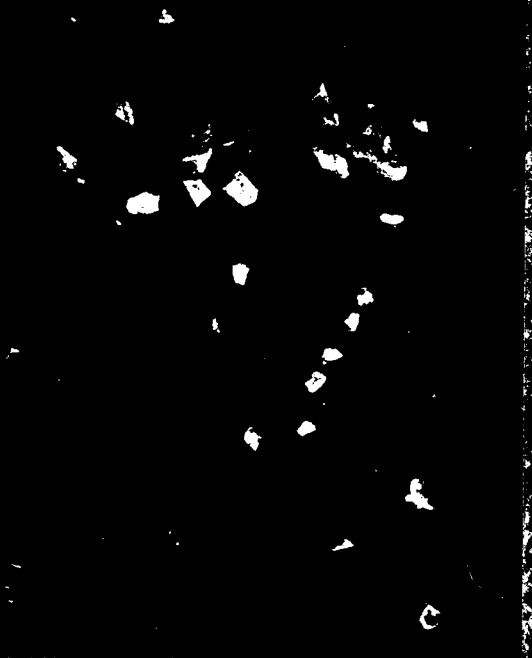


Em. kohta tasossa 2-3. H.K 1988.  
Etelästä.



Sekundaarinen kuopanne koeojan  
1 profiilissa y = 500, ojan ylä-  
päässä. H.K 1988. Idästä.

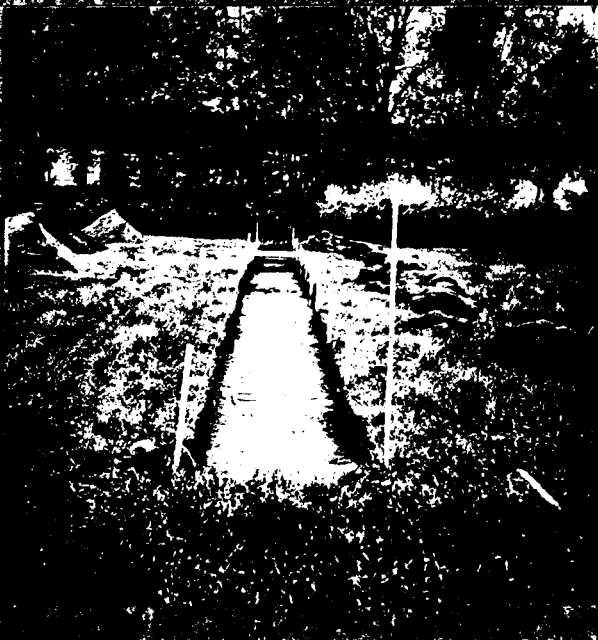




LIESI 3, koeoja 1, 79/500, taso 2, palanutta ja tulvien muinaisrannan myötäiseksi huuhtomaa kiveystä tullossa esiin. H.Kotivuori 1988. LMM/0-428 VII/3. Pohjoinen ylh.



Koeoja 1, taso 3, keskellä liesi 3. H.K 1988. Etelästä.



Em. koeoja 1 pohjoisesta. H.K 1988



LIESI 6, koeoja 2, huuhtoutuneen lieden rippeet (päältä poistettu kiviä) kohdassa 71/466, taso 4-5. LMM/0-473 III/3 (H.Kotivuori 1988). Etelästä.



Em. liesikohta läheltä. LMM/0-473 II/3 (H.K 1988). Etelästä.



Koeojan 2 yläprofiilissa  $x = 82$  todettu liusketuuran teelmä. Kärki näkyvissä. LMM/0-473 III/1 (H.K 1988). Etelästä.

ETELARANTA

PP-KATOS

8 AP

uusi lisärakennus

koeojan 1  
yläosa

ks. kartta  
s. 11

PP-KATOS

AUTOKATOS / 5AP

KYLMA VARASTO

3AP

RANTA SAUNA

TALONM...  
AUTOKATOS / 2AP

KYLMA VARASTO

KASVIHUONE

LAAJENNUS

