

Enhist. foto no 55/11.8.1980

OULUN YLIOPISTO
Historian laitos

Saap. 11, VIII, 80

Tutkimuskertomus

Rovaniemen mlk., Ylikylä

1978 (YK -78)

P. Koivunen

Rovaniemen mlk., Ylikylä (YK -78)

Omistajia useampia, mm. Rovaniemen mlk., Eemil Korkeamäki (Alatalon tila), Antti Aho (ns. Ahon tontti), Evert Ylikunnari (Ylikunnarin talo), Martti Maunu (Maunun talo), Teuvo Korhonen (Muuskonniemi)

Peruskartta: Saarenkylä n:o 361208

Koordinaatit:

Muuskonniemi: x = 738316
y = 44182
z = n. 75-80

Ahon tontti
(ns. keskeinen
kaivausalue,
koeruutu 61): x = 738268
y = 44240
z = n. 80

Peruskoulun
ala-aste (pi-
halla oleva
muistokivi): x = 738248
y = 44180
z = n. 95

Löydöt (sijaintipaikkaa ei vielä sovittu)

Alanumerot:

- 1-7 Inventointimatkoilta lokakuussa 1977,
toukokuussa 1978 ja kesäkuussa 1978
- 8-48 Muuskonniemi
- 49-278 Kylä I (Ylikunnari-Maunu)
- 279-620a Ahon tontti
- 621-710 Kylä II (Maronen-Torkkola)
- 711-743 Alatalo
- 744-759 Peruskoulun ala-asteen alue

Rovaniemen maalaiskunnan Ylikylän kylä sijaitsee Ounasjoen rannalla, Rovaniemen kaupungin keskustasta noin neljä kilometriä pohjoisluoteeseen. Ounasjoessa on kylän kohdalla suistomainen laajentuma, ns. Ylikylän järvi. Itse kylän asu-

tus on vanhimmalta osaltaan aivan jokirannassa, tulvakorkeuden yläpuolella. Rakennuskanta on pääosaltaan 1800-1900-luvulta. Saksalaishävitys ei ulottunut kovin tuhoisana kylän alueelle.

Ylikylän alue on vanhastaan tunnettu asutushistoriallisesti kiinnostavana paikkana. Rovaniemen paikallishistoriassa (Outakoski-Ahvenainen, 1965, 1970) on paikan asutusta käsitelty laajasti ja tällöin on viitattu myös vanhimpiin paikallishistoriallisiin kuvauksiin (Gisselkors-Fellman). Yleiskatsaus aihepiiriin ja vuoden 1978 tutkimustuloksiin on löydettävissä P. Koivusen artikkelista "Ylikylän ja Nivankylän arkeologiset tutkimukset 1978", Faravid 2. 78, Kuusamo 1978.

Tiedossamme ei ole, onko Ylikylän alueella suoritettu ennen Oulun yliopiston historian laitoksen hanketta antikvaarisia tieteellisiä tutkimuksia, mutta on luultavaa, että ainakin voimalaitostöiden uhatessa 1950-luvulla alueelle on tehty inventointikäyntejä Museovoraston toimesta. Myös alueelta, Ämmälän talon maalta on tavattu hukkaanjoutunut raha- ja esine-aarre 1590-luvulta (tarkemmin P. Sarvas, Rovaniemen seudun raha-aarteet, Totto IX, Rovaniemi 1968, s.33). Ylikylän alueelta on tavattu myös muutama neoliittiseksi luonnehdittava kivi-esinelöytö (Kansallismuseon kokoelmat), mutta ne eivät varsinaisesti kuulu tämän tutkimuksen aihepiiriin. Mainittakoon vielä, että kylän vielä pystyssä oleva vanha rakennuskanta on poikkeuksellisen mielenkiintoista ja että kylään liittyy runsaasti suullista kansanperinnettä.

Aikaisemmin "Torniolaaksoprojektina" tunnettu historian laitoksen projekti laajeni ensin historiallisenä lähdeselvityksenä ja nimistötutkimuksena koko Pohjois-Suomea koskevaksi n. 1976-77. Tällöin historian laitos päätti anoa Rovaniemen kaupungilta myös arkeologiseen tarkastustoimintaan varoja. Näitä varoja myönnettiinkin kolmeksi vuodeksi. Tarkoituksena oli selvittää, olisiko Torniolaakson ulkopuolella sopivia, vielä säilyneitä keskiajan kohteita. Eräs lupaavimmista alueista todettiin olevan Rovaniemen kaupungin välittömässä vaikutuksessa, mutta maalaiskunnan alueella sijaitseva Ylikylä. Samalla saatiin selville, että alueelle oli jo vuonna 1966 vahvistettu rakennuskaava ja sen tarkistusmenettely lääninhallitustasolla oli

meneillään. Samalla osalle aluetta jo maastossa raivattiin talonpohjia, teitä yms. Tässä vaiheessa syksyllä 1977 historian laitoksella päätettiin ottaa Ylikylä tulevan kesän tutkimusohjelmaan.

Kaivauslupa-anomus Museovirastolle lähetettiin laitokselta 10.5.1978 rahoituksen pääosin selvittyä. Museovirasto antoi alueelle tutkimusluvan 25.5.1978 ja edellytti kaivauksen vastuulliseksi johtajaksi P. Koivusen.

Tutkimuksen rahoittamisesta päävastuussa oli Työvoimaministeriö, joka yhteistoiminnassa paikallisten työvoimaviranomaisten kanssa ohjasi kaivuutyövoimaa tutkimukselle. Työllisyysrahoitusta käytettiin kaikkiaan 55.000 mk. Tämän lisäksi anottiin ja saatiin Rovaniemen maalaiskunnalta kaikkiaan 9.500 mk, projektirahoituksesta Rovaniemen kaupungilta käytettiin n. 7.000 mk ja historian laitoksen suoranaisesti tähän ohjaamia varoja oli n. 6.000 mk. Oulun yliopisto kustansi palkkoina kaivausharjoittelijoille 8.500 mk. koska kaivaus oli samalla arkeologian opiskelijoille pakollinen opetuskaivaus. Tämän lisäksi maksettiin assistenteille vielä ylimääräistä tuntiopetuskorvausta n. 4.000 mk. Kaikkiaan tutkimukset maksoivat n. 90.000 mk kenttätyökuluina.

Oulun yliopiston historian laitos aloitti virallisesti ohjelman mukaiset kenttäinventoinnit alueella lokakuussa 1977, mutta paikalla oli käyty jo aikaisemmin tutustumismielessä jo v. 1975. Valmistelemissä käynneissä inventoinneissa ja haastatteluissa syksyllä 1977 ja keväällä sekä kesällä 1978 ei tullut esille mitään tutkimussuunnitelman kannalta keskeistä tietoa tai esinelöytöä (Löydöt 1-8), joten tutkimus jouduttiin aloittamaan arkeologisesti katsoen hyvin vähäisin ennakkotiedoin.

Systemaattinen paikallisen kantaväestön haastattelu tehtiin alueella 12.5. ja 17.6. - 29.6.78. (Antti Piipari). Alueen ilmakuvaus tutkimusfilmein tehtiin 19.6.78. (Lupa 081/78 Karl Sandman ja P. Koivunen). Kaivauksissa tarvittava kalusto oli Oulun yliopistolta, Rovaniemen maalaiskunnalta ja TVL:n Lapin piiriltä lainattua. Ennen varsinaisia kaivauksia aloitettiin Ylikylän alueen runkolinjojen mittaus ja koeruutujen paikkojen määrittely 17. - 18.8.78 tutkimusjohtajan ja viiden opiskelijan voimin. Varsinainen kaivaus alkoi 21.8.78 klo 7.00 työn opastuksella ja työt olivat pääosiltaan käynnissä jo klo 8.00, jolloin projektin päällikkö, prof. Kyösti Julku saapui paikalle.

Se jakso, jolloin varsinaiset laajat koekaivaukset toteutettiin oli 21.8. - 8.9.78. Tämän jälkeen jatkettiin viimeisiä mittaus- ja tutkimustöitä muutaman opiskelijan voimin 13.9.78 asti, jolloin kaikki kenttätutkimustoiminta lopetettiin ja aloitettiin kaluston palauttaminen.

Tutkimuksen vastaavana johtajana oli P. Koivunen, joka oli myös koko ajan paikalla esitöiden alkamisesta kaluston palauttamiseen asti. Kaivauksen piirtämistyöstä ja alijohdosta vastasivat FK Kirsti Närhi ja Italiasta saappumisestaan asti FK Eero Jarva (vastuualue lähinnä Nivankylä). Konservattori Karl Sandman vastasi valokuvauksesta, Lapin Maakuntamuseon edustaja, opiskelija Sari Rautanen huolehti löydökumentaatiosta ja DI Seppo Alakuijala mittaus- ja kartoitustöistä. Paikalla olevia 6-8 arkeologian opiskelijaa käytettiin myös pienehköihin erikoistöihin ja työnjohdollisiin tehtäviin. Palkkakirjanpidon ja eräitä dokumentaatiotehtäviä hoiti ylioppilasmerkonomi Kaarina Stark. Maanäytteet kasvustoanalyysija varten otettiin biologi Raija Tikkasen ohjeiden mukaisesti.

Työnjohdon ja 6-8 opiskelijan lisäksi kaivausten varsinaisena kaivaustyövoimana oli 32 työntekijää Rovaniemen työvoimapiirin alueelta, useimmat kotoisin lähialueilta. Kaikkiaan suurin työvoimavahvuus oli yli neljäkymmentä henkeä.

Tutkimusalueen laajuuden määräsi Ylikylän rakennuskaava-alueen koko. Sen keskeinen alue käsittää n. 42 ha. Koska käytännössä ei tarvinnut huomioida tulvakorkeuden alapuolisia vesijättömaita, eikä ollut mahdollisuutta tutkia jo syvälle perustettuja rakennus- tai tiepohjia, supistui tutkimusalue jo suunnitteluvaiheessa n. 20 hehtaariksi. Toisaalta oli tarkoituksenmukaista ottaa rakennuskaava-alueen välittömässä läheisyydessä olevat Yli- ja Alakunnarin talojen pihapiirit tutkimusalueeseen mukaan. Samoin katsottiin järkeväksi avata pistemäinen koeruutu likeiseen Muuskonniemeen, jossa sanottiin erään traditioversion mukaan sijainneen kirkon.

Alkupäivinä aloitettiin koko työvoimalla tutkimukset oletettavasti vähemmän keskeisellä Alatalon alueella. Alatalo oli syntynyt entisen Ämmälän, nykyisen Torkkolan tilasta lohkomalla n. 1875. Työvoiman keskitetyn harjaannuttamisvaiheen jälkeen jaettiin väki pienemmiksi ryhmiksi, alijohtajien johdolla toimiviksi yksiköiksi, joita oli kaikkiaan 4-5 ajankohdasta riip-

puen. Ylin työnjohto ja teknillinen henkilökunta jätettiin toimimaan ryhmien ulkopuolelle ja täten saatettiin valvonta ja tekniset toimenpiteet toteuttaa keskitetysti. Keskinäisessä kommunikaatiossa ja valvonnassa käytettiin radiopuhelimia ja autoja.

Koska suuri osa tutkimusalueista oli asutuksen välittömässä läheisyydessä, jopa suoranaisesti pihamaata, asetti se tekniselle toteutukselle ylimääräisiä velvoitteita. Koeruudut ja leikkaukset piti avata siten, että täydellinen jälkikunnostus oli mahdollista. Tämä luonnollisesti hidasti työtahtia.

Jotta asukkaiden ja omistajien intressejä ei loukattaisi ja, jotta heillä olisi mahdollisimman hyvä kuva tutkimuksen kulusta, järjestettiin paikalliselle väestölle tiedotustilaisuus 8.8.78 Ylikylän peruskoululle. Tilaisuudesta ilmoitettiin paikallisissa lehdissä.

Koska tutkimusvaiheitten yksityiskohtainen esittely ei ole tuloksien kannalta olennaista, kerrottakoon tutkimuskulku vain lyhyesti. Ensimmäisen kaivausviikon alku käytettiin Alatalon ja Torkkolan alueitten koeruutujen avaamiseen ja työruttiin opetteluun. Loppuviikolla jakaannuttiin työryhmiin, jotka aloittivat rantakaistalla, rakennuskannan välissä, mittausryhmän merkitsemien koeruutujen kaivauksen. Myös peruskoulun aluetta alettiin tutkia. Toisen viikon alussa irroitettiin erillinen ryhmä aloittamaan tutkimukset Nivankylässä, joka tällä välin oli joutunut vaaravyöhykkeeseen. Toisella viikolla alkoi myös tulla tuloksia koeruuduista. Muuskonniemen työt aloitettiin koeruudulla ja jatkettiin koeojien vetämisellä. Kolmannella viikolla täydennettiin koeruutuverkostoa ja lopetettiin työt peruskoulun alueella. Samalla päätettiin yhdessä kohdassa, ruutu 61, missä moderni rakenne oli särkenyt vanhan kiinteän jäänteeseen, laajentaa koeruutua rakenteen jäännöksen tutkimiseksi. Kolmannen viikon lopulla tutkimuksen laajentaminen pysäytettiin ja aloitettiin koeruutujen ja leikkausten peitto. Neljännellä kaivausviikolla jatkettiin jälkitöitä ns. keskisellä kaivausalueella eli Ahon tontilla rakenteen loppuun tutkimiseksi. Tällöin olivat kaivausjohdon lisäksi paikalla vain opiskelijat.

Ylikylän tutkimusalue jakaantui kaikkiaan kuuteen osa-alueeseen, jotka käsitellään järjestyksessä pohjoisesta etelään. Osa-alueet puolestaan esitellään ruuduttain siten, että edetään koeruuduttain pohjoisesta etelään ja riveissä lännestä itään.

Koeruuduissa on noudatettu alkuperäistä, suunnitteluvaiheessa syntynyttä numerointia ja se on myös säilytetty, koska muuten originaalimuistiinpanot muuttuisivat käsittämättömiksi. Kaikkia ruutuja, vaikka ne maastoon merkittiin, ei koskaan avattu eri syistä johtuen.

Ruudut on numeroitu etukäteen suunnittelukartan mukaisesti, numerointi ei noudattanut kaivaus- eikä sijaintijärjestystä. Kaikki peruskoeruudut olivat kooltaan 2 x 2 metriä, joitakin on rakenteen esillesaamiseksi laajennettu, tämä mainitaan erikseen. Ruudun koordinaattiarvo on peruskarttakoordinaation mukainen ja mitattu ruudun lounaispaaluun, kaivauksessa siinä oli myös ruudun järjestysnumero. Ruudun sijaintipiste koordinaatistossa on määrätty Ylikylän kiintopisteiden perusteella. Ruudun suuntaus on käytännön syistä tehty kompassilla, joten karttapohjainen ja ruudun magneettisen navan mukainen pohjoinen eroaa erannon verran. Suunta-erolla ei ole käytännön merkitystä.

Kaikki koeruuduista kaivettu maa pyrittiin riippuseuloilla seulomaan. Tässä onnistuttiin hyvin, lukuunottamatta tietysti pintaturvetta. Periaatteessa kaikki esineistö ruuduista on talletettu, poikkeuksena muutamien ruutujen moderni teollisuus-esineistö, jota ei luetteloitu eikä varastoitu.

1. Muuskonniemi

Löydöt: 8-48

Diat: 3033-3110

Kartat: 1, 2, 5

Historian laitoksen kesäkuussa 1978 ottamissa vääräväristereoilmakuvissa näkyi kasvustohäiriöinä hieman epäsäännöllinen neliönmuotoinen alue ns. Muuskonniemen korkeimmalla kohdalla. Aikaisemmin kerätyn suullisen perinätiedon (mm. Väinö Ylikunnari) mukaan paikalla olisi ollut kirkko tai kappeli. Maastotarkastuksessa oli huomattu myös pienehkö peltoraunio Muuskonniemen keskellä Aution tilan pohjoislaidalla. Tilaan liittyy pappilatraditio. Koska Muuskonniemi on vain n. 400 m:n päässä rakennuskaava-alueen pohjoisrajasta, se on tulkintamme mukaan ilmeisessä vaaravyöhykkeessä ainakin pitkällä tähtäimellä. Sik-

si päätimme tutkia häiriöalueen luonnetta. Tutkimus tehtiin siten, että niemilaakion korkeimmalle kohdalle vedettiin kompassin avulla kaksi ristikkäistä linjaa, jotka tutkittiin sondilla mahdollisten kiveysten löytämiseksi. Ilmeni, että juuri korkeimmalla kohdalla oli runsaasti kiviä, mutta muualla ei juuri ollenkaan. Linjojen risteykseen avattiin koeruutu (2x2m), joka osoitti alueella olevan 20-30 cm paksun pelto- ja kulttuurikerroksen sekä pohjamaan olevan hiekan- ja hiesunsekaista. Koska puhtaassa pohjamaassa oli ilmeisten maankivien lisäksi aivan pohjoisreunassa nokimaaläikkä, josta erottui palamatonta luuta, avautettiin koeruudulle samansuuruinen laajennus etelään. Tämän jälkeen nokimaakuoppa puolitettiin ja kaivettiin profiili esiin. Nokimaakuopasta löytyi ilmeisiä aterian jäänteitä ja hopearaha 1520-luvulta. Tulkitsimme nokimaaläikän kuoppaliedeksi. Koska kyseinen kiinteä jäännös ei riittävästi selvittänyt alueen luonnetta, avautimme vielä pääilmansuuntien mukaiset, metrin levyiset koeojat koeruuduista neljään suuntaan.

Seuraavassa tarkastellaan avattuja jäänteitä koeojahaarojen mukaisessa järjestyksessä.

Pohjoishaara: Ylinnä oli 15-30 cm mustamultaista peltokerrosta. Pohjoisimmassa osassa oli selvä voimakkaasti hiilipitoinen kerros. Haaran keskivaiheilla oli hyvin tummaksi värjäytyneen kulttuurimaan ja palaneen kiven sekä hiilen täyttämä kuopanne, joka jatkui koeojan itäpuolelle. Kuopana hahmo erottui n. 30 cm peltopinnasta alaspäin. Sen syvyys oli n. 30 cm. Kuopasta löydettiin rautainen ruodollinen nuolenkärki (:23). Muinaisjäänteen, joka lienee suurimmalta osaltaan vielä tutkimatta, luonne jäi selvittämättä.

Länsihaara: Ylimpänä oli yli 30 cm paksu peltokerros, joka kuitenkin oheni itäänpäin. Peltokerroksen alla oli likaista savea, joka vaihtui kellertäväksi hiekkamaaksi. Murroskohta oli hyvin jyrkkä ja siinä erottui selvästi puuhiiliä, jotka eivät kuitenkaan olleet järjestyksessä. Hiekka-alueella oli pari nokimaan täyttämää kuoppaa. Kaikki tavattu löytömateriaali löydettiin haaran keskivaiheilta, jossa oli lisäksi palanutta savea.

Itähaara: Ylimpänä tummaksi värjäytynyt n. 30 cm paksu peltokerros. Pohjamaa oli yleensä hiekkaa, paitsi aivan itäpäässä vaalea savi. Haaran koko pituudella oli varsin paljon hiiltä. Tärkein kiinteä jäännös oli n. puolivälissä sijainnut voimakkaan

hiilimaan ja muutaman päänkokoisen kiven täyttämä kuoppa, josta tavattiin löydöt: 42-45. Rakenne jatkui koeojan pohjois- ja eteläpuolelle.

Etelähaara: Ylimpänä oli n. 20-25 cm paksu peltokerros. Pelto-
maa ei ollut niin hiilen värjäämää kuin muissa haaroissa. Haaran eteläpää oli lähinnä savipohjaista, mutta muuttui n. puolivälissä hiekaksi. Ainoa kiinteä jäännös haarassa oli palaneen kiven ja nokimaan täyttämä pyöreähkö kuoppa, josta ehkä n. puolet tutkittiin (toinen puoli jäi koeojan länsipuolelle). Rakenteesta ei tavattu löytöjä.

2. Kylä I (Ylikunnari-Maunu)

Löydöt: 3, 5, 6, 49-278

Diat: 2718, 2728-2729, 2731, 2733-2734, 2740, 2748-2839

Kartat: 1-4, 6-10

Alue käsittää jokiranta-alueen, jonka pohjois- ja luoteispää rajoittuvat Hanninojaan, eteläpää ulottuu Maunun talon pihapiiriin ja siitä lounaseen olevalle peltoalueelle Apajatien länsipuolelle. Koko alue, johon koeruutuja kaivettiin, on tiheästi rakennettu maaseututajama. Samalla se muodostaa hiekkaharjanteen, jolla talot ovat tulvakorkeuden yläpuolella. Tutkimusalueen länsipuolista peltoaluetta, joka on matalammalla, ja johon uudet rakennuspohjat on jo osittain tehty, ei koeruudutettu, koska rakennusalueen runsaista maaleikkauksista saattoi todeta, ettei sieltä ollut kiinteitä jäännöksiä tai irtolöytöjä. Näitä ei ainakaan havaintohetkellä - alkukesällä 1978 - lainkaan havaittu.

Seuraavassa tarkastellaan ruutuja pohjoisesta etelään ja lännestä itään (mikäli ne ovat rivissä).

Ruutu 115:

Löydöt: -

Diat: -

Koordinaatit: P 2899.47; I 2111.69

Ruutu oli läntisin rivissä, joka käsitti ruudut 102-115. Ruutu sijaitsi Ylikunnarin luhtirakennuksen pohjoisnurkalla

juuri tulvarajalla. Kerrostuma muodostui vain likaisesta pelto-
maasta, jonka alla oli puhdas vaalea pohjahiesu.

Ruutu 114:

Löydöt: -

Diat: -

Koordinaatit: P 2899.49; I 2118.69

Ruutu oli keskellä kasvavaa perunamaata. Sitä ei kaivettu,
perunoiden takia, mutta pintamaasta ei havaittu mitään erikoista

Ruutu 113:

Löydöt: -

Diat: -

Koordinaatit: -

Ruutua ei kaivettu samasta syystä kuin edellistä. Sijainti
oli 10 m edellisestä itään.

Ruutu 112:

Löydöt: -

Diat: -

Koordinaatit: P 2899.56; I 2138.69

Ruudussa oli vain hienohietainen peltokerros, jonka alla
oli puhdas pohjahiesu. Ruutu sijaitti tulvarajan alapuolella.

Ruutu 111:

Löydöt: -

Diat: -

Koordinaatit: P 2899.59; I 2148.69

Ruudussa oli hiekansekainen, 30 cm paksu peltokerros, jonka
alla oli muutama maakivi ja puhdas hiesu. Ruutu sijaitti tul-
varajan alapuolella.

Ruutu 110:

Löydöt: -

Diat: -

Koordinaatit: P 2899.62; I 2158.69

Ruutu sijaitti Ylikunnarin halkovajana käytetyn 1600-luvun
savutuvan pohjoispuolella, tulvarajan alapuolella. Kerroksena

oli 10-20 cm peltomaata, alla oli puhdas hiesu.

Ruutu 109:

Löydöt: -

Diat: -

Koordinaatit: P 2899.65; I 2168.69

Ruutua ei tutkittu. Peltomaata.

Ruutu 108:

Löydöt: -

Diat: -

Koordinaatit: ei mitattu, mutta ruutu sijaitsi edellisestä 10 m itään.

Ruutua ei tutkittu. Peltomaata.

Ruutu 107:

Löydöt: -

Diat: 2748

Koordinaatit: ei mitattu, mutta ruutu sijaitsi samassa rivissä edellisten kanssa, edellisestä 10 m itään.

Ruutu sijaitsi perunaa kasvavalla pellolla. Se jouduttiin täyttämään ennen koordinaattien mittausta perunannoston vuoksi. Kerrostumat olivat mustaa peltomultaa, joka ulottui nykyisen kyntösyvyyden alapuolelle. Ruudussa oli - varsinkin lounaiskulmassa - punaiseksi värjäytynyttä hiekkaa ja pohjamaanaa moreeni, jonka seassa oli isoja maakiviä. Ruutu sijaitsi aivan tulvarajassa.

Ruutu 106:

Löydöt: -

Diat: -

Koordinaatit: ei mitattu, mutta ruutu sijaitsi edellisestä 10 m itään.

Ruutu sijaitsi perunamaalla. Ruutua ei tutkittu, eikä maassa havaittu mitään kiinnostavaa.

Ruutu 105:

Löydöt: -

Diat: -

Koordinaatit: P 2899.83; I 2218.69

Ruutu sijaitsi aivan tontin kulmalla, suuren koivun juurella. Sitä ei voitu tutkia.

Ruutu 104:

Löydöt: -

Diat: -

Koordinaatit: P 2899.86; I 2228.69

Ruutu sijaitsi rantatörmällä Alakunnarin asuinrakennuksen pohjoispuolella. Pinnassa oli peltokerros, jonka alapuolella oli voimakkaasti hiilen värjäämä pohjamaa. Löytöjä ei kuitenkaan tavattu.

Ruutu: 103

Löydöt: -

Diat: -

Koordinaatit: P 2899.89; I 2238.69

Ruudussa oli paksu hiilensekoinen peltokerros, jonka alapuolella oli puhdas hiesu.

Ruutu 102:

Löydöt: -

Diat: -

Koordinaatit: P 2899.93; I 2248.69

Ruutu sijaitsi törmän rinteessä, tulvarajan tuntumassa. Kerrostumana oli runsaasti hiiltä sisältävä ohut peltokerros ja keskellä ruutua hiililaikku muuten puhtaassa pohjahiekassa.

Ruutu 126:

Löydöt: 49-64

Diat: 2718, 2731, 2733, 2734, 2749 - 2755

Koordinaatit: P 2893.5; I 2095.7

Kartta: 6111a

Ruutu sijaitsi Ylikunnarin talon pihassa keskellä, luhdin etupuolella. Ruohoturpeen poiston jälkeen oli näkyvissä hiekansekainen roskan värjäämä kulttuurikerros, joka ilmeisesti oli pihatäytemaata. Tämän alapuolella n. 10 cm:n syvyydessä alkoi savensekainen maakerros, joka ruudun lounaisneljänneksessä oli voimakkaasti hiilen värjäämä. Koska samassa nurkkauksessa näytti olevan kiveys, avattiin samalle nurkalle 3 m²:n laajennus, joten

ruutu tuli nyt "kahdeksikonmuotoiseksi". Tämä laajennus paljasti laattakivistä tehdyn rakenteellisen kiveyksen (dia 2752: alhaalla vasemmalla). Lisäksi paljastui muutamia kerrostumia ja sekalaista kiveystä, jonka muotoa ei voi hahmoittaa. Kokonaisuudessaan ruudusta tavattiin selvät asutusjäännökset, jotka esineistöstä päätellen ajoittunevat 1600-luvulle. Pohjamaa, joka oli pihan pinnasta n. 20 cm:n syvyydessä, oli värjäätynyttä hiesua.

Ruutu 129:

Löydöt: 65-66

Diat: -

Koordinaatit: P 2880.5; I 2061.7

Ruutu sijaitsi Ylikunnarin peltoharjanteella, josta rinne viettää Hanninojaan. Ruudusta todettiin n. 30 cm:n paksu musta peltomaa ja sen alapuolinen savinen pohja, mutta ei varsinaisia kulttuurikerroksia.

Ruutu 128:

Löydöt: 67-74

Diat: 2729 ja 2756

Koordinaatit: P 2880.5; I 2091.7

Ruutu sijaitsi Ylikunnarin pihassa navetan edessä. Ruohoturpeen alla oli hiekkakerros, jonka alla oli likaantunutta savea, joka sisälsi hiilimurskaa, tiiltä ja esineistöä. Kulttuurikerrosten paksuus oli n. 25 cm allaolevaan sinertävään saveen saakka.

Ruutu 127:

Löydöt: 75-80

Diat: 2728, 2757, 2758

Koordinaatit: P 2880.5; I 2101.7

Ruutu sijaitsi Ylikunnarin pihalla päärakennuksen edessä. Ruohoturpeen alla oli hiekkakerros, jonka alapuolella oli savensekaista kulttuurimaata yli 30 cm:n kerros. Rakenteita ei tavattu. Pohjamaa oli savea.

Ruutu 124:

Löydöt: 81-83

Diat: 2759 - 2762

Koordinaatit: P 2879.57; I 2141.76

Ruutu sijaitsi Apajatien eteläpuolella tien laidassa vastapäätä Ylikunnarin aittaa. Ruudulle oli ominaista poikkeuksellisen paksu peltokerros (n. 40 cm), joka vietti itälaidalla alaspäin. Sen vuoksi ruutua laajennettiin 4 m²:llä, mutta varsinaisia muita rakenteita kuin ojamainen muodostelma ruutuja rajalla ei tavattu. Uuden ruudun etelälaidasta otettiin siitepölynäytepatsas. Ruudun pohjassa on ikäänkuin kuokan jälkiä puhtaassa hiesussa.

Ruutu 116:

Löydöt: 84-87

Diat: -

Koordinaatit: P 2879.76; I 2189.76

Kartat: -

Ruutu sijaitsi Löfgrenin uudehkon omakotitalon vieressä, lievässä rinteessä, piha-alueella, tulvarajan yläpuolella. Huom. ruutu oli koordinaatistossa kaakkoisnurkkansa mukaisesti. Ruudusta tavattiin normaalin peltokerroksen paksuinen humuskerros ja alla hieman hiiltä.

Ruutu 130:

Löydöt: 88-90

Diat: 2763-2766

Koordinaatit: P 2878.80; I 2211.70

Ruutu sijaitsi Alakunnarin (om. Poikela) pihassa, talosta lounaaseen. Ruohoturpeen alla oli pihan tasotuskerros, sen alapuolella n. 10 cm:stä alkaen seurasi paksu mustan hiilen sekainen palokerros, josta löytyi piitä. Noin 5-15 cm paksun peltokerroksen alapuolella pohjois-sivulla sijaitsi pyöreä hiilimaan täyttämä kuoppa, jonka sisällä tavattiin palaneita kiviä. Kuoppa oli ilmeinen hiesi, joka liittyi asuinrakennuksen palokerrokseen. Ajoitus oli epävarma, mutta varmasti useita satoja vuosia vanha. Kuopparakenne jatkui edelleen, ei tutkittu. Ruudun pohja peitettiin muovilla, täytettiin ja laitettiin turpeet paikoilleen.

Ruutu 131:

Löydöt: 91-98

Diat: 2767-2772

Koordinaatit: P 2878.80; I 2231.95

Alakunnarin päärakennuksen kaakkoisnurkalla sijaitsevasta ruudusta löytyi heti ruohoturpeen poistamisen jälkeen kulttuurikerroksia, joissa oli erotettavissa nykyisen päärakennuksen suuntaisia juovia. Pintakerrosten yksinäinen kivi lienee sekundäärinen. Pohjakerroksesta saattoi erottaa, että paikalla on ainakin kolme käyttövaihetta. Lounaisnurkasta kuvatun materiaalin perusteella se oli nuori - 1900-lukua - päärakennuksen rakentamisaikainen. Luoteisneljänneksessä eroittui vanha asuinkulttuurikerros ja itäsivulla ruskea pohjahiesu.

Ruutu 144:

Löydöt: -

Diat: -

Koordinaatit: -

Ruutu sijaitsi ruudusta 124 5 metriä itäkaakkoon, paikalla, jossa piti olla Ylikunnarin mukaan maanalainen kiveys. Ruutu avattiin aivan kaivauksen loppuvaiheessa, ylimääräinen ruutu. Paikalla tavattiin vain n. 40 cm paksu hiekansekainen peltokerros, eikä lainkaan kiviä. Pohjamaana oli hieno vaalea hiesuhiekka.

Ruutu 99:

Löydöt: -

Diat: 2773-2779

Koordinaatit: P 2875.29; I 2281.14

Ruutu oli pohjoisin pitkässä rivissä (99-94). Ruutu sijaitsi rantatörmän alla, tulvarajan alapuolella ja siihen oli valunut törmästä aikojen kuluessa paksusti peltomaata. Multaisen peltomaan paksuus oli yli 50 cm ja ruudun länsilaidasta otettiin siitepölynäytepilari. Ruudun pohjahiesussa, joka oli keller-tävä, oli muutamia irtokiviä, ei rakenne.

Ruutu 98:

Löydöt: 99

Diat: 2780

Koordinaatit: P 2875.29; I 2281.14

Ruutu sijaitsi törmärinteen puolivälissä, voimalinjan alla. Vain yli 40 cm:n paksuinen multainen peltokerros tavattiin ja sen alta ruskea pohjahiesu.

Ruutu 97:

Löydöt: -

Diat: -

Koordinaatit: P 2855.33; I 2281.13

Ruutu sijaitsi aivan törmän reunalla ja sisälsi yli kyntösyvyyden ulottuvan tumman peltokerroksen. Savinen pohjamaa, jossa oli pari kiveä eteläreunassa, ei kuitenkaan varma rakenne.

Ruutu 101:

Löydöt: 104-105

Diat: 2781

Koordinaatit: P 2855.44; I 2271.06

Ruutu sijaitsi peltoalueella, voimalinjan alla. Päällimmäisenä oli turve ja sen alapuolella 10-15 cm vahva multainen peltokerros. Tämän ja pohjahiesun rajasta löytyi kaksi voimalinjan suuntaista hiiltynyttä puuta. Näiden vierestä löydettiin putkilukon avain (n:o 104) ja säilykepurkin kansi (ei talletettu). Ruudun koillisnurkassa oli soralla täytetty kuoppa, joka oli tehty voimalinjan pylvästä varten.

Ruutu 123:

Löydöt: -

Diat: -

Koordinaatit: P 2853.57; I 2141.85

Ruutu 123 oli läntisin ruutu rivissä 118-123. Ruutu kaivettiin peltoalueelle, jossa normaali peltokerros n. 25 cm paksu, pohjassa oli vaaleanruskea hiesu.

Ruutu 122:

Löydöt: -

Diat: -

Koordinaatit: P 2853.60; I 2151.85

Ruudussa normaali peltokerros, n. 25 cm ja pohjassa oli vaaleanruskea hiesu.

Ruutu 121:

Löydöt: 100-103

Diat: -

Koordinaatit: P 2853.67; I 2171.85

Ruutu kaivettiin osittain asuinrakennuksena käytetyn ulko-

rakennuksen pihalle, jota oli joka kevät täytetty upottavuuden vuoksi. Täten ruudusta löytyi sekalaisista hiekkapitoisista maa-lajeista muodostunut täyterkerros, jonka paksuus oli yli 30 cm, tämän alla oli ruskehtava pohjakerros.

Ruutu 120:

Löydöt: -

Diat: -

Koordinaatit: -

Ruutua ei kaivettu, eikä koordinaatteja mitattu perunakas-vuston vuoksi.

Ruutu 119:

Löydöt: -

Diat: -

Koordinaatit: -

Ruutua ei kaivettu, eikä sen koordinaatteja mitattu, koska suurin osa siitä jäi Apajatien alle.

Ruutu 118:

Löydöt: -

Diat: 2782

Koordinaatit: P 2853.84; I 2221.85

Ruutu kaivettiin Alakunnarin puuvajan lounaispuolelle. Ruo-hoturpeen alta tavattiin ohut kulttuurikerros, joista ei tavat-tu kuitenkaan löytöjä. Pohjoisosasta paljastui erikokoista ki-viainesta.

Ruutu 141:

Löydöt: 106-107

Diat: 2783

Koordinaatit: P 2845.85; I 2261.12

Ruutu sijaitsi peltoalueella, sähkölinjan alla, kolmen ruu-dun rivissä (141-100-96). Tumman, ohuehkon peltokerroksen lisäk-si ruudussa erottui vaaleassa kellertävässä pohjakiesussa tum-ma nokimaaläillä, josta tavattiin lasipikarin reunapala.

Ruutu 100:

Löydöt: 108

Diat: 2784-2785

Koordinaatit: P 2845.35; I 2271.12

Ruutu sijaitsi peltomaalla, voimalinjan eteläpuolella. Ruudusta tavattiin tummahko n. 25 cm paksuinen peltokerros ja vaaleassa pohjahiesussa hiilimaaläikkiä.

Ruutu 96:

Löydöt: -

Diat: 2786

Koordinaatit: P 2845.35; I 2281.12

Ruutu sijaitsi pellolla. Sen pohjakerrostumasta erottui kaakkoisnurkasta tiilensekainen kulttuurimaan täyttämä kuoppa. Kerrosten yhteinen paksuus ylittää nykyisen kyntösyvyyden (yli 25 cm).

Ruutu 95:

Löydöt: 109

Diat: 2787

Koordinaatit: P 2835.37; I 2281.12

Ruutu sijaitsi peltoalueella Törmäsen rajalla. Ruudussa oli tummaa peltomaata yli kyntösyvyyden. Pohja oli savea.

Ruutu 87:

Löydöt: 110-112

Diat: -

Koordinaatit: P 2833.28; I 2301.96

Ruutu sijaitsi Törmäsen tonttialueella tulvarajan tuntumassa. Ruohoturpeen alla oli vahva peltokerros ja pohjamaan steriili hieno hiekka.

Ruutu 86:

Löydöt: 117-120

Diat: 2788-2793

Koordinaatit: P 2826.29; I 2287.67

Kartta: 7110 800

Ruutu sijaitsi Törmäsen piha-alueella talon koillispuolella lievästi viettävällä rinteellä. Valtaosan ruutua täytti tumma peltokerros, mutta ruudun länsilaidalta häämötti palaneen kiven ja osittain nokisen kulttuurimaan täyttämä kuoppa (dia 2788) jonka luonteen selvittämiseksi avattiin 4 m²:n ruutu länteen päin. Rakenteen keskellä oli palaneitten kivien ohella palanutta ja palamatonta savea ja alueelle johti pelkästä puuhiilestä

muodostunut juonne lännestä. Rakenteesta ei tavattu ajoittaisia löytöjä, mutta eräistä indiisioista päätellen se on hyvin vanha. Piirtämisen ja kuvaamisen jälkeen peitettiin muovilla ja ruudut täytettiin.

Ruutu 94:

Löydöt: 113-116

Diat: 2794

Koordinaatit: P 2825.39; I 2281.11

Ruutu oli eteläisin rivissä, joka leikkaa voimalinjan. Ruudusta tavattiin voimakkaasti hiilensekainen peltokerros. Pohjamaa oli vaaleaa hiesua. Etelälaidalla on hiilen täyttämä kulttuurimaakuoppa, joka jatkui tutkimattomalle alueelle.

Ruutu 140:

Löydöt: 121-125

Diat: -

Koordinaatit: P 2811.87; I 2247.79

Ruutu kaivettiin Törmäsen luoteiskulmalle sen vuoksi, että ojapenkereessä näkyi tiilimurskaa. Turpeen poistamisen jälkeen todettiin päällimmäisenä olevan ojamaita ja niiden alla peltokerros. Tämän pohjassa erottui auranjälkiä vaaleassa pohjahie-sussa.

Ruutu 67:

Löydöt: 126-131

Diat: 2795-2796

Koordinaatit: P 2803.70; I 2291.92

Ruutu sijaitsi Törmäsen pihan itälaidalla lievästi viettävässä penkereessä, joka muuttui itälaidassaan pelloksi. Väli-tömästi turvekerroksen alta tavattiin 1900-luvun teollisuuskulttuurin esineistöä (ei talletettu), mutta luoteisnurkasta tavattiin peltokerroksen alapuolinen tumma maa-alue. Rakenteen selvittämiseksi avattiin lisäruutu pohjoiseen. Siinä erottui peltokerroksen alapuolinen hiilensekaisen maan ja palaneiden kivien täyttämä kuopanne, selvä rakenne, jota ei tutkittu kuvaamista ja piirtämistä lukuunottamatta. Rakenne jatkuu kaivamattomalle alueelle.

Ruutu 66:

Löydöt: 132-141

Diat: 2797-2805

Koordinaatit: P 2786.59; I 2280.89

Ruutu sijaitsi keskellä Törmäsen piha-aluetta navetan vieressä. Ruohoturpeen alapuolella oli pihantasanteen sorakerros n. 15 cm. Tämän jälkeen huomattiin ruudun pohjoisosaan viettäviä värisiä hiekkakerrostumia. Kaivausteknisistä syistä ruutu puolitettiin ja n. 60-70 cm:n syvyydessä ruudun länsipuoliskon eteläpäästä tavattiin ruskea pohjahiesu, kun taas muussa osassa ruutupuoliskoa oli likaisia kulttuurikerroksia vinossa asennossa. Kaivauksen kestäessä yllättäen ruudun pohjaan syntyi aukko, jota laajennettaessa paljastui n. 4 m syvä kaivo. Kaivo oli salvosrakenteinen ja siinä oli n. 180 cm vettä. Kaivon sisämittoja ei saatu, mutta ne lienevät n. 1x1m. Ilmeni siis, että ruudun kulttuurikerrokset olivat syntyneet pääasiallisesti kaivoa joko rakennettaessa tai sitä täytettäessä. Kaivo peitettiin vanhoilla lankuilla ja maalla sekä ruohoturpeella.

Ruutu 92:

Löydöt: -

Diat: 2806

Koordinaatit: P 2784.68; I 2312.94

Ruutu sijaitsi Maunun perunapellon ja rantapenkereen leikkauskohdassa. Normaalin peltokerroksen lisäksi ruudun itälaidalla oli vanhaa peltomaata, joka lienee valunut ylempää. Tätä ei kuitenkaan kaivettu pohjaan, joten varmuutta ei saatu.

Ruutu 91:

Löydöt: 142-174

Diat: 2740, 2807-2823

Koordinaatit: P 2777.99; I 2296.27

Kartta: 9

Ruutu kaivettiin Törmäsen ja Maunun talojen rajalle siten, että se ilmeisesti pääosaltaan oli Törmäsen puolella. Ruutua syvennettäessä heti pintaruohon alta todettiin kulttuurikerroksia, pinnasta lähtien ohut peltokerros, sen jälkeen hiekansekainen palokerros ja juoksettuneen maan kerros, lopulta puhdas hiesu. Ruudun pohjoislaidalla erottui kuitenkin syvälle ulottuva

tumman maan läikkä, jonka luonteen selvittämiseksi avattiin niin paljon aluetta pohjoiseen ja myöhemmin myös länteen päin kuin voitiin luhtirakennuksen kivijalkaa rikkomatta. Hahmottuneesta muinaisjäännöksestä piirrettiin ensimmäisessä tasossa kartta ja rakenne kuvattiin. Toisesta tasosta ei ehditty piirtää karttaa, mutta muinaisjäännöksen ja sen länsipuolelta paljastunut vastaavantyyppinen kuopanne peitettiin muovilla ja kaivanto täytettiin. Rakenne on ainakin 1700-lukua vanhempi, koska se ulottuu luhdin alle, todennäköisesti useita satoja vuosia vanha. Pääosa koeruuduista kaivetusta materiaalista on sekundääristä, mutta ruodollinen rautaveitsi (:142) kuulune rakenteeseen.

Ruutu 31:

Löydöt: 182

Diat: 2824

Koordinaatit: P 2772.68; I 2317.67

Ruutu sijaitsi Maunun talousrakennuksen pohjoisnurkalla, peltoalueella, lähellä törmänrinnettä. Ruohoturpeen alla oli vankka musta peltokerros ja ruudun pohjoisosassa hiilensekaisen maan täyttämä kaivanto. Ainoa löytö oli putkilukon katkelma (182), joka löytyi peltokerroksen alapinnasta. Mahdollisesti tumma maa oli ojan pohja, muuten pohja oli pohjahiesun peittämä.

Ruutu 90:

Löydöt: 175-181

Diat: 2825-2827

Koordinaatit: P 2771.08; I 2279.57

Ruutu oli Maunun perunamaalla, Törmäsen rajalla. Ruohoturpeen alta tavattiin heti kulttuurikerroksia ja rakenteellisia kiveyksiä sekä hiilikerrostumia. Ruudun keskiosan täytti suuri kivi, jota lähestyi etelästä pohjoiseen kulkeva lahonnut hirsi. Puhdistuksen ja kuvauksen jälkeen ruutu peitettiin muovilla ja täytettiin. Todennäköisesti asutuskerrokset jatkuivat ruudusta kaikkiin suuntiin.

Ruutu 93:

Löydöt: -

Diat: -

Koordinaatit: P 2769.27; I 2309.36

Ruutu sijaitsi Maunun perunamaalla, ulkorakennuksen luoteis-

puolella. Tummanruskean, hiilensekaisen peltokerroksen alla oli likatäpläinen hiesu. Pohjassa koillis-lounaissauntaisesti kulki likamaaläikkä.

Ruutu 30:

Löydöt: 183-205

Diat: 2828-2829

Koordinaatit: P 2765.86; I 2301.05

Kartta: 10

Ruutu sijaitsi Maunun ulkorakennuksen lounaissivulla, perunapellolla. Peltokerros, joka oli hyvin tumma ja hiilensekainen, oli paksuudeltaan yli 30 cm. Pohjahiesussa erottui tummia hiililäikkä ja selvä myyränpesä. Mahdollinen luoteiskulmassa oleva rakenne jatkuu kaivamattomalle alueelle.

Ruutu 29:

Löydöt: 206-231

Diat: -

Koordinaatit: P 2759.04; I 2284.43

Ruutu sijaitsi perunapellolla, Maunun ulkorakennuksen länsipuolella. Pinnassa oli hyvin musta peltokerros, jonka alapuolella ulottui rakenteeton kulttuurikerros. Eteläisivulla oli nykyisen isännän tekemä kivihaudan reuna.

Ruutu 28:

Löydöt: 232-260

Diat: 2830-2832

Koordinaatit: P 2751.14; I 2288.14

Ruutu sijaitsi Maunun perunapellolla, ulkorakennuksen lounaispäädyssä. Ruudun lounaisnurkassa mahdollisesti moderni vesijohtokaivanto. Muutoin ruudun täytti paksu peltokerros, joka vaihtui n. 30 cm syvyydessä vaaleanruskeaksi hiekkamaaksi.

Ruutu 65:

Löydöt: -

Diat: -

Koordinaatit: P 2725.93; I 2288.04

Ruutu sijaitsi Maunun navetan lounaisnurkalla. Isännän mukaan ruutu sijaitsi edellisen navetan lantalan paikalla. Tarkistuksessa tämän todettiin pitävän paikkansa, joten ruutua ei tutkittu pohjaan.

Ruutu 132:

Löydöt: 261-264

Diat: -

Koordinaatit: P 2724.96; I 2299.35

Ruutu sijaitsi Maunun navetan etelänurkalla. Paikalla oli edellisen navetan jätteitä, joista merkinä oli sekava n. 20 cm paksu kulttuurikerros. Sen alapuolella oli puhdas vaalea hiekka.

Ruutu 50:

Löydöt: 265-266

Diat: 2833

Koordinaatit: P 2699.76; I 2199.37

Ruudut 50-64 pyrittiin saamaan I-akselille 10 m:n välein harjanteen korkeimmalta kohdalta rantapenkereeseen asti tulvarajalle (tarkka suunta länsiäitä). Tämän ruudun, joka sijaitsi pellolla, pohjoislaita leikkasi ilmeisesti entisen riihen kiuaskummun, josta löytyi kiviä (dia). Muussa osassa ruutua oli peltokerros, jonka alapuolella vihreänharmaan pohjahiesun yläpuolella oli punertavan hiekan kerrostuma. Tämä saattoi olla neoliittinen kulttuurikerros. Koko ruudun maa seulottiin.

Ruutu 51:

Löydöt: 267

Diat: -

Koordinaatit: P 2699.77; I 2209.37

Ruutu sijaitsi pellolla, jossa normaalin kyntösyvyyden alapuolella oli hieno koskematon hiekka. Peltokerros itsessään kaikissa ruuduissa Apajatien länsipuolella (ruudut 50-56) oli varsin vaaleaa, eikä se sisältänyt paljon orgaanisia jätteitä. Ruudun maa seulottiin.

Ruutu 52:

Löydöt: -

Diat: -

Koordinaatit: P 2699.78; I 2219.37

Ruutu sijaitsi pellolla, jossa normaalin peltokerroksen alla oli puhdas pohjahiekka.

Ruutu 53:

Löydöt: 268-270

Diat: -

Koordinaatit: P 2699.78; I 2229.37

Ruutu sijaitsi pellolla, jossa normaalin tummahkon pelto-kerroksen alla oli puhdas hiesu.

Ruutu 54:

Löydöt: -

Diat: -

Koordinaatit: P 2699.79; I 2239.37

Ruutu sijaitsi pellolla, jossa normaalin peltokerroksen alla oli puhdas hiesu.

Ruutu 55:

Löydöt: 271-274

Diat: -

Koordinaatit: P 2699.80; I 2249.37

Ruudussa oli normaalin kyntösyvyyden ylittävä peltokerros, jonka alapuolella oli hieno hiekka ja sora.

Ruutu 56:

Löydöt: 275-278

Diat: 2834-2839

Koordinaatit: P 2699.81; I 2259.37

Ruutu sijaitsi pellolla lähellä Apajatien reunaa, aitan läheisyydessä. Ruudussa oli paksu tumma peltokerros, hiekkaa, jonka alapuolella oli kulttuurikerros. Ruudun koiillisnurkan pohjassa erottui syvemmälle menevän kuopan hahmo, joka kaivettiin pohjaan ruudun kohdalle ulottuvalta osaltaan. Osoittautui, että se oli jätekuoppa, johon oli haudattu vanhoja vaatteita ym. romua 1800-luvun lopulta ja 1900-luvun alusta. Hahmossaan olleita vaatekappaleita yms. ei talletettu. Paikalle osuneen kylän asu-kaan mukaan samoille tienoille oli kaivettu joskus 1930-luvulla jätekuoppa, jonne oli syydetty luhdin siivoamisen yhteydessä vanhat vaatteet ym.

3. Ahon tontti

Löydöt: 279-620a

Diat: 2840-2844, 2868-2959

Kartat: 11-16

Ahon tontti käsittää peltoalueen välittömästi Maunun talon eteläpuolella. Maunun talosta on Ahon tontti aikoinaan erotettu. Tontin raja Maunua vastaan ei ollut selvä. Koska Ahon alueelta tavattiin puolittain tuhoutunut muinaisjäännös ja poikkeuksellisen paljon löytöjä, päätettiin ko. muinaisjäännös, joka osoittautui masuuniksi, tutkia kokonaan. Tämän vuoksi avattiin tontin keskelle n. 24 m²:n tasokaivausalue, jota täydennettiin vielä koeojilla etelään ja pohjoiseen.

Ruutu 142:

Löydöt: 279a-279d

Diat: 2952-2954

Koordinaatit: ei mitattu, mutta sijainti on P 2716; I 2322

Ruutu sijaitsi koeojan pohjoispäässä, sen länsipuolella pellolla. Peltokerros oli yli 30 cm paksu. Sen alapuolella erotettiin puhtaassa hiesussa soikea, vinottainen, myöhemmin päärynämuotoinen kuoppa, johon palo- ja lastukerrokset viettivät alaspäin. Muinaisjäänteiden kokonaan paljastamiseksi koeruutua 142 jatkettiin n. 150 cm koko leveydellä länteen. Kuopan itäpäässä tavattiin selvä ympyrämuotoinen symmetrinen kiveys, jota arveltiin liesikiveykseksi. Ruudun pohjoispuoliskossa oli sekundääriseltä vaikuttava likamaa-alue ja kiveys, jonka tienoilta löydettiin ikkunalasia. Muinaisjäännöksestä poistettiin diakuvauksen jälkeen vielä muutamia senttimetrejä maata, sekä muutamia sekundäärisiksi arvioituja kiviä ns. liesikiveyksen eteläpuolelta. Silloin erottui koeruudun kaakkoisnurkassa erillinen mustamaa-alue, joka ulottui itäpuolelle kaivamattomalle alueelle. Kaivamisen jälkeen muinaisjäännös peitettiin muovilla ja maalla myöhemmin tutkittavaksi.

Ruutu 57:

Löydöt: -

Diat: 2840-2841

Koordinaatit: P 2699.82; I 2279.37

Apajatien vuoksi edelliseen ruutuun oli 20 m:n matka. Apajatien kohdalle osuvaa ruutua ei numeroitu. Ruutu 57 oli pellolla, jossa tumman hiekansekaisen peltokerroksen alla tavattiin juoksettunut hiekka. Ruudun etelälaidalla puhtaassa pohjahiekassa tavattiin ympyränmuotoinen, reunoiltaan hiiltä sisältänyt palaneen hiekan täyttämä, n. 10 cm syvä kuopanne. Kuopan pohjalla oli hiiltynyt puupala. Rakenteesta ei paljastunut muita löytöjä ja sen funktio jäi epäselväksi (kuoppaliesi?).

Ruutu 58:

Löydöt: 279

Diat: -

Koordinaatit: P 2699.83; I 2289.37

Ruudussa oli tummahkon hiekkaisen peltokerroksen alla puhdas pohjahiesu.

Ruutu 59:

Löydöt: -

Diat: 2842

Koordinaatit: P 2699.84; I 2299.37

Ruutu sijaitsi peltoalueella ikäänkuin lievästi viettävällä rinteellä (muinainen rantapenkki). Peltokerroksen paksuus ylitti 25 cm, se oli hiilen sekaista. Peltokerroksen alatasosta lähtien alkoi luontainen runsas kiveys, jonka välissä oli steriili hiekka.

Ruutu 60:

Löydöt: 280-336

Diat: 2879,2956-2959

Koordinaatit: P 2699.85; I 2309.37

Kartta: 1111111111111111

Ruutu sijaitsi keskellä peltoaluetta. Peltokerros oli tummaa hiilen sekaista hiekkaa ja sen paksuus ylitti 30 cm. Kyn-tösyvyyden alapuolinen peltokerros sisälsi runsaasti hiiltä ja irrallisia palaneita kiviä, mikä oli ilmeinen jäännössekoituksesta kulttuurikerroksesta. Puhtaasta vaaleasta pohjahiesusta paljastui ruudun pohjoissivulta matala kulttuurimaan ja hiilen täyttämä kuoppa. Ilmeisen muinaisjäännöksen luonteen selvittämiseksi avattiin koeruudun pohjoisouolelle 4 m²:n lisäruutu. Kun rakenne oli olennaiselta osaltaan esillä, se kuvattiin, mi-

tattiin ja piirrettiin sekä kaivettiin pohjaan asti. Löytöateriaalin ja muodostelman tulkinta antavat aiheen olettaa, että kyseessä oli rakennuksen sisäpuolinen, ehkä keskellä ollut hajonnut maakuoppa, joka sisälsi lieden. Rakennuksen palaessa syntyneet hiilet ja muu roska täyttivät kuopan keskiosan, entisen lieden sijan. Seinälinjoista tai muusta sellaisesta ei tavattu merkkejä.

Ruutu 61:

Löydöt: 337-391, 410-504, 506-620a

Diat: 2870-2878, 2880-2955

Koordinaatit: P 2699.86; I 2319.37

Kartat: 12-16 00

Ruutu sijaitsi pellolla Maunun talon eteläpuolella. Pinnassa oli mustamultainen, hiilensekainen peltokerros, jonka pohjatasosta erottui pohjoisosan poikkimenevä hiesun ja kiven täyttämä kaivanto (moderni). Ruudun eteläosassa oli kulttuurikerros peltokerroksen alapuolella, mustaa maata, hiiltä ja kiviä. Koska kivien hautaamistarkoituksessa kaivettu moderni kaivanto rikoi ruudun eteläosassa olevan selvän muinaisjäänteeseen, päätettiin muinaisjäänteitä tutkia kokonaisuudessaan jäänteiden luonteen selvittämiseksi ja ajoittamiseksi. Ruudun kaikille muille puolille paitsi pohjoispuolelle avattiin lisäruudut, jotta rakenne saataisiin kokonaisuudessaan esille. Seuraavassa käsitellään muinaisjäännökset rakenteittain.

Kivihauta: Koko tasokaivausalueen pohjoisosan poikki kulki viinottain kivihauta, joka voitiin ajoittaa sieltä löytyneitten vaateriekaleittein ja Kusnetsova-posliinilautasen palasen perusteella tälle vuosisadalle. Haudan syvyys pellon pinnasta mitattuna oli n. 1 m. Hauta oli isojen kivien täyttämä.

Masuuni: Pääasiassa ruudun 61 alueella sijaitsi tasokaivauksen keskeinen rakenne, rautamasuuni. Rakenteen muodosti kaksi hiesumaahan kaivettua, toisiinsa yhteydessä olevaa kuoppaa. Läntinen kuoppa sisälsi lukuisia juovamaisia hiekan- ja hiilensekaisia kerroksia, kuten kuvista ja profiilipiirroksista saattaa nähdä. Kuopassa oli yläpinnassa vinossa asennossa ollut nuolenkärki kiveyksen tasossa, mutta läntinen kuoppa oli varsinaisesti käyttötasoltaan kivetön lukuunottamatta länsipäässä olevaa isoa kiveä ja paria laattakiveä. Läntisen ja itäisen kuopan rajalla, jossa pohjahiesutaso nousi ylemmäksi, oli kynnyk-

sellä muutamia kiviä ja niiden välissä aukko, jonka molemmin puolin oli palamatonta ja puoliksi palanutta savea. Tämä aukko tulkittiin palkeiden aukoksi ja koko kuoppa paljekuopaksi, joka oli monesti välillä tyhjennetty käyttöä varten. Paljekuopan löydöt olivat merkittävät. Paljekuopan pohjoisreuna oli hävinnyt kivihautaa tehtäessä. Masuunin itäinen kuoppa, josta samoin n. 1/3 oli tuhoutunut kivihautaa tehtäessä oli rakenteeltaan varsin selvä. Puhdasta pohjahiesua vasten oli laitettu puita ja puun roskaa, jotka olivat hiiltyneet. Näiden sisäpuolella oli kivivuoraus, jonka havainnointia vaikeutti se, että varsinkin itäseinämän kivet olivat palaneet lähes hiekaksi, kun taas länsiseinämän hiili- ja maakerrosta vasten olevien kivien sivut olivat ehjät. Masuunin pohjalla poikkipäin kuoppia lävistäjään nähden oli hiilymätön lauta, joka talletettiin. Masuunin sisäosaa täyttivät palaneet kivet ja rautakuona, joka kuitenkin oli sekundäärisellä paikalla. Paljekuopan ja masuunin kuopan tarkempi rakenneanalyysi tehdään myöhemmin.

Liesi asutuskerroksessa: Ruudussa P 2700; I 2322 oli voimakkaasti hiilensekaisessa maassa palaneita kiviä kehässä siten, että muodostelmat tulkittiin hajonneeksi liedeksi. Liesikuoppa erottui puhtaassa pohjamaassa.

Rakennuksen jäänteet: Ruudussa P 2698; I 2320 oli ikäänkuin vinottain kulkeva, luultavasti peltomaasta muodostuva maapenger etelälounaasta pohjoisluoteeseen kohti masuunin paljekuopan päätä. Sen länsipuolella oli musta maa-alue, n. 30 cm syvä kaivanto saman suuntaisena. Kaivanto päättyi paljekuopan länsipäässä olevaan kiveen (dia 2901). Ruudusta P 2698; I 2322 tavattiin myös edellisten kanssa samansuuntaisia hirren jäänteitä, jotka kuitenkin ruudussa kaivaja ehti poistaa ennen dokumentointia.

Kivikuopat: Ruudussa P 2698; I 2318 oli kaksi kivillä ja hiesulla täytettyä kuoppaa. Ne tulkittiin maanviljelyksessä syntyneiksi kivihautoiksi.

Peltomaa: Vaikuttaa siltä, että kaivausalueen itäpuoliskossa oli pohjana peltomaakerros, jonka päällä oli asutuskerros, mistä löydöt tavattiin. Peltomaa-alue loppui em. penkereeseen, joka lähti liesikuopasta etelään, toisaalta peltomaa ulottui aivan masuunikuopan itäreunaan ja ruudussa P 2698; I 2322 etelälaidassa olleeseen kuoppaan. Eräissä dioissa on näkyvissä mahdollisia auranjälkiä peltomaan pohjassa. Vaikuttaa myös siltä,

että masuuni olisi kaivettu peltomaahan. Aivan varmasti saatettiin todeta, että ruuduissa P 2698; I 2322 ja P 2696; I 2322 ollut kuoppa oli tehty peltomaahan.

Kuoppa ruutujen P 2698; I 2322 ja P 2696; I 2322 rajalla: Kuoppa oli alunperin kaivettu silloin, kun vanha peltotaso oli käytössä, koska kuopan seinämissä oli peltomaata. Kuopan rakenne, joka oli hyvin vaihteleva, selviää parhaiten diakuvasarjoista ja kartoista. Merkittävää oli kuopasta löytynyt paksu yhtenäinen hiilikerros, josta tavattiin mm. luukahvaiset veitset (:571 ja :572). Tämän alapuolella oli ikäänkuin tarkoituksellisesti asetellut litteät kivet, joiden alla ja välissä tavattiin palanutta ja palamatonta savea sekä palaneita luita, mahdollisesti myös suomalmia.

Pohjoinen koeoja: Koeoja alkoi ruudusta P 2700; I 2322, sen koillisnurkasta ja jatkui metrin levyisenä 18 m pohjoiseen sivuten pohjoisessa ruutua 142, joka jäi ojan länsipuolelle. Koeojasta ei tavattu merkittäviä rakenteita ennen kuin ruudun 142 kohdalla. Koska myös esinelöytöjä oli niukasti ja pääosassa koeojaa tavattiin vain ohut kulttuurikerros peltokerroksen alla, ei koeojan aluetta piirretty.

Eteläinen koeoja: Koeoja alkoi ruudusta P 2698; I 2322, sen kaakkoisnurkasta ja jatkui metrin levyisenä etelään 18 m. Koeojan pohjoispäässä oli em. kuoppa, sen jälkeen n. 1 m levyinen muinaispeltoalue ja n. pisteen P 2696; I 2323 kohdalla hahmotui vanhassa peltokerroksessa palaneen kiven ja hiilen täyttämä kuoppa, jota ei enempää nyt tutkittu. Muulta osuudeltaan eteläinen koeoja oli löydötön.

Ruutu 62:

Löydöt: -

Diat: 2843

Koordinaatit: P 2699.87; I 2329.37

Ruutu sijaitsi Ahon tontilla peltomaalla. Lähes koko ruudun täytti viemärikaivanto, joka on kaivettu joskus talvella 1970-luvulla. Ruudun länsilaidassa häämötti musta kulttuurikerros, jota ei tutkittu.

Ruutu 63:

Löydöt: -

Diat:-

Koordinaatit: P 2699.87; I 2339.37

Ruutu sijaitsi Ahon tontilla peltomaalla. Siitä tavattiin vain peltokerros, jonka alla oli kellertävä puhdas hiesu.

Ruutu 64:

Löydöt: 392-409

Diat: 2844

Koordinaatit: P 2699.88; I 2349.37

Ruutu sijaitsi aivan peltomaan reunalla jokipenkan reunassa, josta rinne viettää jokeen. Ruudussa oli hyvin vahva kulttuurikerros pääasiassa peltomaata, joka oli valunut ylempää. Ruudun itäpuolelle kaivettiin leikkaus, jonka tarkoituksena oli nähdä kerrosten laskeutuminen penkassa. Ruudussa oli myös erotettavissa vähintään kaksi eri peltokerrosta, nuorempi ja tummempi sekä vaalean ruskea hiesusta muodostunut.

Ruutu 133:

Löydöt: 505

Diat: -

Koordinaatit: P 2679.89; I 2299.52

Ruutu sijaitsi Ahon tontilla, peltomaalla. Suhteellisen mustan, kyntösyvyyden paksuisen peltokerroksen alapuolella oli moreenisora, josta löydetyt likamaaläikät tulkittiin myyrän koloiksi.

4. Kylä II (Maronen-Torkkola)

Löydöt: 621-710

Diat: 2719-2720, 2845-2867, 2974

Kartat: -

Ahon tontin eteläpuolella oleva alue nykyiseen Torkkolaan (ent. Vanha-Ämmälä) käsittää kaksi vanhaa taloa. Vanha palanut rakennusraunio siihen liittyvine kellareineen on Marosen tontin pohjoislaidassa ja samanlainen, mutta ilman kellaria, myös Torkkolan pihapiirin pohjoislaidalla. Alueelle tehtiin suhteellisen vähän koeruutuja, koska uusi rakennuskanta häiritsi tutkimusta.

Ruutu 88:

Löydöt: -

Diat: -

Koordinaatit: P 2672.55; I 2256.41

Ruutu sijaitsi Apajatien pohjoispuolella pellolla. Ruudusta tavattiin vain peltokerros.

Ruutu 89:

Löydöt: 621-624

Diat: 2845-2846

Koordinaatit: P 2668.93; I 2253.79

Ruutu sijaitsi Apajatien pohjoispuolella pellolla, lähellä ruutua 88. Normaaliipaksuisen peltokerroksen jälkeen puhtaassa pohjahiekassa erottui halkaisijaltaan n. 35 cm hiiltä ja nokimaata sisältänyt kuoppa, josta ei tavattu löytöjä.

Ruutu 134:

Löydöt: -

Diat: -

Koordinaatit: P 2659.86; I 2299.43

Ruutu sijaitsi Marosen piha- ja tiealueella. Ruudun luoteisnurkalla oli ollut peltokerros, muualla vain erittäin ohut kulttuurihumus, jo 3 cm:n syvyydessä oli paikka paikoin steriili pohjahiesu.

Ruutu 143:

Löydöt: -

Diat: 2847-2849

Koordinaatit: Ei mitattu, mutta sijainti n. P 2647.2;
I 2275.7

Turpeen peittämää piennarta, jossa oli 2 suurta maakiveä Apajatien itäpuolella Marosen tontin luoteiskulmalla, nimittäin Elli-raukan tollikoksi. Koska paikkaan liittyy kansanperinne, avattiin tutkimuksen loppuvaiheessa siihen ruutu. Ruudussa oli turpeen alla vaalea hiesu, joka ilmeisesti oli heitetty vesijohtokaivannosta. Sen alapuolella oli 10-15 cm paksu sekava peltokerros, jossa oli hiiltä ja keskikokoisia maakiviä. Alla oli moreenisora. Ei tavattu löytöjä eikä rakenteita.

Ruutu 135:

Löydöt: -

Diat: -

Koordinaatit: P 2639.82; I 2299.84

Ruutu sijaitsi Marosen tontilla peltomaalla, jonka alapuolelta tavattiin vaalea, koskematon pohjahiesu.

Ruutu 136:

Löydöt: -

Diat: -

Koordinaatit: P 2590.37; I 2278.09

Ruutu sijaitsi Ämmälän entisen päärakennusraunion koillisnurkalla. Siitä tavattiin sekoittunut moderni kulttuurikerros ja pohjasta koskematon moreeni.

Ruutu 137:

Löydöt: 625-634

Diat: 2850-2851

Koordinaatit: P 2575.02; I 2273.40

Ruutu sijaitsi Ämmälän vanhan päärakennusraunion eteläpuolella, Torkkolan pihalla. Pintaturpeen jälkeen erottui likainen hiekkansekainen kulttuurikerros, jossa oli hiiltä. Ruudun itälaidalla paljastui suurista laattakivistä tehty kiveys, ilmeinen kivijalka. Ruutua ei tutkittu pohjaan.

Ruutu 138:

Löydöt: 635-708

Diat: 2719-2720, 2852-2867

Koordinaatit: P 2565.42; I 2270.47

Kartat: 17-18

Ruutu sijaitsi Torkkolan alueella keskellä pihaa. Pintaturpeen alta tavattiin hiekkansekainen palokerros ja itäsivulla jäänteitä kivijalasta ja hiiltyneestä hirrestä. Ruudusta tavattiin runsaasti 1700-luvun rahoja. Löydön luonteen selvittämiseksi avattiin ruutu 138b koeruudun länsipuolelle, jossa jatkui voimakas palokerros ja rahalöydöt sekä jäännös hiiltyneestä hirrestä. Ilmeisesti palokerroksen alapuolisesta värjäytyneestä pohjahiesusta tavattiin myös neoliittinen nuolenkärki. Mahdollisen rakennuspohjan selvittämiseksi edellisistä kahdesta ruudusta etelään kaksi ruutua 138c-d sekä lopuksi 138e 138b:stä pohjoiseen. Viimeksi mainitusta ruudusta tavattiin myös tumma asutuskerros ja jälkiä kivijalasta. Alue peitettiin muovilla kuvaamisen ja piirtämisen jälkeen, eikä siis kaivettu pohjaan.

Ruutu 139:

Löydöt: -

Diat: -

Koordinaatit P 2555.83; I 2267.54

Ruutua ei kaivettu liikenne-esteiden vuoksi.

Ruutu 84:

Löydöt: 709-710

Diat: 2974

Koordinaatit: P 2544.99; I 2249.51

Ruutu sijaitsi Torkkolan talon lounaisnurkalla. Ruudusta tavattiin peltokerros, likaista ruskeaa hiesua ja sen alapuolelta Torkkolan talon suuntaisia lahonneita puita ruudun pohjoislaidalta. Koska mitään vanhaa esinelöytöä ei tavattu ja puuden alla jatkui peltokerros, tulkittiin jäännökset nuoriksi. Ruudun pohjassa oli hieno ruskea hiesu.

5. Alatalo

Löydöt: 1, 711-743

Diat: 2710, 2715-16, 2975-3019

Kartat: -

Ns. Alatalon alue käsittää viljelymaita ja tonttialuetta. Torkkolasta aina maantielle asti, Apajatien molemminpuolin. Alueen lounaisosassa Alatalon ympäristössä maasto vaihtui metsäiseksi mäeksi (Keskitalon lounaispuolella). Koko täältä alueelta ei tavattu tämän tutkimuksen kannalta kiinnostavia jäänteitä tai löytöjä, mutta vähäisiä merkkejä neoliittisesta asutuksesta. Voidaan katsoa selvitetyn, että Alatalo lähiympäristöineen on otettu asutuskäyttöön vasta 1800-luvun jälkipuoliskolla. Tätä arveltiin jo kaivausta aloitettaessa, mutta harjoitusmielessä haluttiin eliminoida ensiksi laita-alueet.

Ruutu 83:

Löydöt: -

Diat: -

Koordinaatit: P 2534.71; I 2247.01

Ruutu oli viimeinen suoralla, joka sijoitettiin n. 82 metrin korkeuskäyrän tienoille, Apajatien kaakkoispuolelle. Ruutu sijaitsi Torkkolan lounaisnurkalla pihamaan tuntumassa. Yläpänä oli peltokerros, jossa oli moderneja esineitä ja joka jatkui 5-10 cm nykyisen kyntösyvyyden etupuolelle. Puhtaan pohjahiekan ja peltokerroksen alatasen vaiheilla oli hieman hiiltä.

Ruutu 39:

Löydöt: 711-714

Diat: -

Koordinaatit: P 2534.52; I 2266.82

Ruutu oli pohjoisin rivissä, joka noudatteli 81 metrin käyrää ja alkoi Torkkolan haka-alueen ja Alatalon välisestä notkosta (R. 32). Ruutu sijaitsi Torkkolan rakennuksen eteläpuolella, piha-alueella. Päällimmäisenä kerroksena oli musta kulttuuri-maa turpeen alla. Etelälaidalla peltokerros jatkui kyntösyvyyden alapuolelle.

Ruutu 82:

Löydöt: -

Diat: -

Koordinaatit: P 2516.70; I 2238.14

Ruutu sijaitsi törmän päällä ja sisälsi peltokerroksen, joka oli vaaleankellertävän pohjahiesun päällä.

Ruutu 38:

Löydöt: 715-716

Diat: -

Koordinaatit: P 2516.64; I 2258.01

Ruudusta tavattiin vain peltokerros, jonka alla oli noen-sekaista vaaleaa pohjahiesua.

Ruutu 81:

Löydöt: -

Diat: -

Koordinaatit: P 2498.69; I 2229.26

Ruudussa oli hieman kyntösyvyyden alapuolelle ulottuva peltokerros puhtaan hiekan päällä.

Ruutu 37 :

Löydöt: -

Diat: -

Koordinaatit: Ei laskettu, mutta n. P 2496.0; I 2247.0.

Ruutu sijaitsi törmän rinteessä ilmeisten rakennusraunioitten alapuolella. Ruudussa oli päällimmäisenä 20 cm:n peltokerros, jonka alapuolella oli palaneen maan- ja kivensekainen mah-

dollinen kulttuurikerros n. 10 cm. Sen alla oli hieno pohjahie-
ta. Rakenteen osa oli tuskin vanha, ei löytynyt ajoittavia löy-
töjä.

Ruutu 80:

Löydöt: 717

Diat: 2975-2978, 2710

Koordinaatit: P 2480.66; I 2220.39

Ruutu sijaitsi törmän päällä, Apajatien laidassa. Normaali-
kyntösyvyyden ylittävän peltokerroksen lisäksi ruudun luoteis-
nurkkauksesta paljastui kiveys, jonka luonteen selvittämiseksi
avattiin laajennus (n. 4 m²) länsisivulle, ojan reunaan
asti. Vaikutti siltä, että kyseessä oli rantakiveys, tosin li-
säruudun pohjoisseinämässä näkyi kiveystä syvemmälle ulottunut
kulttuurimaakuoppa, joka tutkittaessa jäi löydöttömäksi.

Ruutu 36:

Löydöt: 718

Diat: 2879-2180

Koordinaatit: Ei laskettu, mutta n. P 2478.0; I 2238.0

Ruutu sijaitsi törmän rinteessä, kivikkoalueella. Humuk-
sen paksuus oli n. 10 cm ja se vaihtui eteläpuolella peltoker-
rokseksi. Ruudun pohjoisosassa oli iso maakivi, jonka viereen
heitetty peltokiviä.

Ruutu 44:

Löydöt: -

Diat: 2986, 2994

Koordinaatit: P 2471.37; I 2207.18

Apajatien länsipuolelle, paikkaan, missä näkyi osaleikkauk-
sessa runsaasti hiiltä, avattiin 70 m pitkä tienojan länsiläi-
taa kulkeva profiilikaivanto. Runsashiilisimmälle paikalle
mitattiin 10 kaivausruutua, joista kaivettiin lopulta vain 5,
koska ne osottautuivat löydöttömiksi tutkimusaiheen kannalta.
Hiilen esiintyminen selittyi siitä, että paikassa oli saksalais-
ten polttama sauna ja halkopinoja, kuten paikkakuntalaiset väit-
tivät. Nimenomaisesti ruudusta 44 tavattiin vain hienoinen pel-
tokerros, jonka alla vaalea puhdas hiesu. Ruudut 40-44 suunnat-
tiin profiiliojan suuntaisesti, siitä puoli metriä länteen.

Ruutu 43:

Löydöt: 721-722

Diat: 2985, 2993

Koordinaatit: P 2467.49; I 2206.18

Ruudusta tavattiin peltokerroksen alta kaakkoisruudusta pari kiveä ja luoteisnurkasta mahdollinen kuoppa. Profiilissa samalla kohtaa vaikutti olevan hiiltynyt lattiataso tai ainakin hiilikerros.

Ruutu 42:

Löydöt: 723-725

Diat: 2984, 2992

Koordinaatit: P 2463.62; I 2205.18

Ruudusta tavattiin peltokerros, joka ulottui kyntäsyvyyden alapuolelle, ruskeaan pohjahiekkaan, jossa mahdollisesti vähäisiä neoliittisia jäänteitä.

Ruutu 41:

Löydöt: -

Diat: 2983, 2991

Koordinaatit: P 2459.74; I 2204.19

Turpeen poiston jälkeen tavattiin ruudun etelälaidalta liittyneet itä-länsi-suuntaiset puut, jotka ilmeisesti olivat em. saunan pohjoisseinämä ja lattiaa. Ruudun kohdalla näkyi myös profiilissa palaneita hirsien katkaisupintoja.

Ruutu 40:

Löydöt: 719-720

Diat: 2982, 2989-2990, 2981, 2987-2988

Koordinaatit: P 2455.86; I 2203.20

Ruudussa olleen peltokerroksen alatasosta tuli näkyviin itä-länsi-suuntainen hiiltynyt hirsiryhmä, jäännöksiä em. saunasta. Ruudun kohdalla profiiliseinämässä erottui samojen hirsien katkaistut päät.

Ruutu 79:

Löydöt: -

Diat: -

Koordinaatit: P 2462.62; I 2211.52

Ruudun kaakkoisnurkkauksessa peltokerros, koillisnurkkauksessa oli iso maakivi.

Ruutu 35:

Löydöt: -

Diat: -

Koordinaatit: Ei laskettu, mutta n. P 2409.0; I 2230.5

Ruudun länsipuolella oli vähäinen rakennusraunioryhmä.

Ruutu sijaitsi törmän rinteessä. Ruudusta tavattiin vain turpeer paksuinen humuskerros, jonka alla oli moreenisora. Ruudun luoteiskulmasta tavattiin vähäinen luontainen kiveys.

Ruutu 78:

Löydöt: -

Diat: -

Koordinaatit: P 2444.62; I 2202.65

Ruutu sijaitsi notkelmassa Torkkolan ja Alatalon välissä.

Ruudussa oli vain tumma peltokerros ja pari maakiveä.

Ruutu 34:

Löydöt: 726

Diat: -

Koordinaatit: Ei laskettu, mutta n. P 2441.0; I 2222.0

Ruutu sijaitsi törmän päällä ja sisälsi vain ohuen humuskerroksen, jonka alla oli puhdas pohjamoreeni.

Ruutu 77:

Löydöt: -

Diat: 2995

Koordinaatit: P 2426.63; I 2193.80

Ruutu sijaitsi notkossa ja siinä oli tumma n. 20 cm:n peltokerros. Lounaisnurkassa oli n. 50 cm syvä kulttuurimaakuoppa ja puhtaassa pohjahiesussa muutamia maakiviä.

Ruutu 33:

Löydöt: -

Diat: -

Koordinaatit: Ei laskettu, mutta n. P 2422.0; I 2214.0

Ruutu sijaitsi notkelmassa ja siinä oli hyvin tumma kynnösyyvyyden ylittävä peltokerros.

Ruutu 76:

Löydöt: 727-728

Diat: -

Koordinaatit: P 2408.62; I 2184.93

Ruutu sijaitsi notkelmassa ja siinä oli vaaleahko pelto-kerros, jonka alla ruskeahko hiesu.

Ruutu 32:

Löydöt: -

Diat: 2776

Koordinaatit: P 2405.70; I 2206.44

Ruutu oli notkossa, johon oli kaivettu myös maanalainen viemäri, jonka kaivuumaat olivat sekoittaneet ruudun peltokerroksen.

Ruutu 85:

Löydöt: -

Diat: -

Koordinaatit: P 2399.62; I 2180.50

Ruudun lävitse kulkee moderni viemärikaivanto notkossa. Vain ruudun eteläpäässä erottui alkuperäinen normaali peltokerros.

Ruutu 27:

Löydöt: -

Diat: 2997 -3001

Koordinaatit: P 2396.31; I 2156.83

Ruutu sijaitsi ketoalueella, Alatalon koiillispuolella, Apajätien laidalla. Peltokerroksen alta tavattiin vaaleaa läikittäin likaantunutta hiesua, joka paikoin oli punertavaa. Punertavaa hiesua ei kuitenkaan löytöjen puutteessa voitu tulkita varmaksi kulttuurikerrokseksi, vaikka ruutua laajennettiin ojan suuntaan.

Ruutu 75:

Löydöt: -

Diat: -

Koordinaatit: P 2391.60; I 2192.24

Ruutu oli notkelmassa, pajukossa ja siinä oli ohut pelto-kerros, jonka alta tavattiin kellertävä pohjahiesu.

Ruutu 26:

Löydöt: -

Diat: 3002

Koordinaatit: P 2382.23; I 2146.62

Ruutu sijaitsi pellolla, jossa normaalin peltokerroksen alla oli huuhtoutunut moreenimaa. Eteläsivulla tavattiin punaisen rautaoksidin värjäämää hietaa.

Ruutu 74:

Löydöt: -

Diat: 3003

Koordinaatit: P 2377.51; I 2178.05

Ruutu oli pellolla ja siinä oli normaali peltokerros pohjamoreenin päällä.

Ruutu 25:

Löydöt: 729

Diat: 3004

Koordinaatit: P 2368.15; I 2128.41

Ruutu sijaitsi pellolla ja siinä ei normaalin peltokerroksen ohella ollut kuin pari kiveä pohjamoreenissa.

Ruutu 73:

Löydöt: -

Diat:-

Koordinaatit: P 2363.42; I 2163.86

Ruudusta tavattiin peltokerros, joka ulottui kyntösyvyyden alapuolelle. Hienossa pohjahiekassa erottuvat kulttuurimaaläikät lienevät olleet myyrän työtä.

Ruutu 24:

Löydöt: 730-732

Diat: 3005

Koordinaatit: P 2354.08; I 2114.21

Ruudussa oli vain kyntösyvyyden paksuinen peltokerros, tummahkoa hiesua.

Ruutu 72:

Löydöt: -

Diat: -

Koordinaatit: P 2349.32; I 2149.67

Ruudussa oli hiesun sekainen peltokerros, joka ylitti kyntösyvyyden, alatasossa hieman hiiltä.

Ruutu 23:

Löydöt: 733

Diat: 3006

Koordinaatit: P 2340.00; I 2100.00

Ruudusta tavattiin vain peltokerros, joka ulottui kyntösyvyyden alapuolelle.

Ruutu 71:

Löydöt: 734-738

Diat: -

Koordinaatit: P 2335.23; I 2135.48

Ruudusta tavattiin vain hietainen peltokerros, jonka alla oli keltainen pohjahiesu. Löydöissä neoliittinen esine?

Ruutu 22:

Löydöt: 739

Diat: -

Koordinaatit: P 2325.85; I 2085.86

Ruutu sijaitsi rinteessä, Alatalon luhdin koillispuolella, joutomaalla. Ruudussa oli iso maakivi, jonka ympärille oli heitetty muutamia peltokiviä ja jonka alla oli vain ohut humuskerros.

Ruutu 70:

Löydöt: -

Diat: -

Koordinaatit: P 2321.14; I 2121.29

Ruutu sijaitsi peltomaalla. Normaalin peltokerroksen lisäksi oli lounaisnurkassa muutamia irtokiviä.

Ruutu 21:

Löydöt: -

Diat: -

Koordinaatit: P 2311.70; I 2071.73

Ruutu sijaitsi Alatalon luhdin koillispuolisella kedolla. Siinä oli hyvin ohut humuskerros, jonka alatasosta tavattiin hiiltä. Alla oli moreenisora.

Ruutu 69:

Löydöt: 740

Diat: -

Koordinaatit: P 2307.05; I 2107.10

Ruutu sijaitsi pelto- ja piha-alueen reunamalla ja oli eteläisin ruuturivissä 69-75. Ruudussa oli normaalia ohuempi peltokerros maakivien välissä. Pohja oli puhdasta luonnon moreenia, joten kyseessä oli ilmeisesti rantakiveys.

Ruutu 12:

Löydöt: -

Diat: 3007

Koordinaatit: P 2296.94; I 2003.69

Ruutu sijaitsi Keskitalon lounaispuolella olevan mäen korkeammalla kohdalla. Ruudun täytti suurikokoinen kiveys, jonka välissä oli hiiltä ja modernia esineistöä. Rakenteen selvittämiseksi ruutuun avattiin 4 m²:n laajennus pohjoiseen. Tästä selvisi, että kyseessä on ilmeisesti palanut ulkorakennus, riihitms. 1800-1900-luvulta.

Ruutu 11:

Löydöt: -

Diat: -

Koordinaatit: Ei mitattu, kartta-arvot P 2586, I 1852.

Ruutu sijaitsi Alataloon kuuluvalla peltomaalla, jonka paksuus ylitti kyntösyvyyden. Koska aivan pohjastakin tavattiin säilykepurkin jäänteitä, pullolasia yms. roskaa ja toisaalta ei mitään vanhempaa esineistöä, pääteltiin peltomaan olevan varsin nuoren.

Ruutu 13:

Löydöt: -

Diat: 2715-2716

Koordinaatit: P 2262.36; I 2040.16

Ruutu sijaitsi Alatalon piha-alueen yläosassa, päärakennuksesta lounaaseen. Ruohoturpeen alta ei tavattu kulttuurijäänteitä, vain lähes puhdas hietakerros, joka tulkittiin vanhaksi peltokerrokseksi.

Ruutu 14:

Löydöt: 741

Diat: -

Koordinaatit: P 2224.72; I 2053.49

Ruutu sijaitsi ylimpänä rivissä, joka kulki rinnettä alaspäin lähelle 81 metrin käyrää. Ruudussa oli multainen peltokerros, hieta oli yli kyntösyvyyden paksuinen ja sen alla hiesu. Pohjoissivulla oli kulttuurimaakuoppa, josta ei löytöjä ja jonka tarkoitus jää tuntemattomaksi.

Ruutu 16:

Löydöt: -

Diat: 3008-3011

Koordinaatit: P 3218.57; I 2072.55

Ruutu sijaitsi hietaisella peltomaalla. Puhtaassa pohjahiesussa erottui kulttuurimaakuoppa, josta ei kuitenkaan tavattu löytöjä.

Ruutu 68:

Löydöt: 748

Diat: 3012

Koordinaatit: P 2212.40; I 2091.63

Hieman normaalia paksunnan peltokerroksen alla oli puhdas moreenisora.

Ruutu 17:

Löydöt: -

Diat: 3013

Koordinaatit: P 2206.25; I 2110.68

Normaalin hiekan- ja hiesunsekaisen peltokerroksen alla oli vaaleanruskea pohjahiesu.

Ruutu 18:

Löydöt: 743

Diat: 3014

Koordinaatit: P 2200.11; I 2129.69

Ruutu sijaitsi luonnonpenkeretasanteella ja siitä tavattiin vain n. 5 cm paksuinen humuskerros, jonka alaosassa oli hieman hiiltä. Pohjana oli kellertävä moreenisora.

Ruutu 19:

Löydöt: -

Diat: -

Koordinaatit: P 2198.57; I 2134.47

Ruudusta tavattiin olevan humuskerroksen alta kiven jättämä kuopanne puhtaassa moreenipohjassa.

Ruutu 20:

Löydöt: -

Diat: 3015-3019

Koordinaatit:

Ruutu sijaitsi Alatalon riihitien ja rinteeseen taittokohdassa. Ennen kaivausta paikalla huomattiin syväne, jota puhdistettaessa se osoittautui kiveyksen ympäröiväksi kivikuopaksi, josta tavattiin hieman hiiltä ja myös kivet vaikuttivat hieman palaneilta, naurishauta? Ruudun koillisnurkasta tavattiin myös joukko pikkukiviä, jotka vaikuttivat siihen kerätyiltä. Jäänteelle ei keksitty luontevaa selitystä ja esineistön puuttuminen viittaa siihen, ettei kyseessä ole kauan käytössä ollut jääne.

6. Peruskoulu

Löydöt: 744-759, 4

Diat: 3020-3032

Peruskoulun alue käsitti mäki-alueen, jonka korkeimmalle kohdalle oli rakennettu n. 1911 puinen kansakoulu. Sen luoteispuolelle, tien suuntaisesti oli 1950 rakennettu kivinen laajennus ja nykyisin pihapiirissä on myös viipalekouluparakki. Koulun opettaja oli 1950-luvulla pystyttänyt pihalle muistoristin ja kuparilaatalla varustetun muistokiven, jossa oli teksti: "Tällä Martinkankaalla perintätiedon mukaan keskiajalla on sijainnut messuhuone eli kyläkirkko.". Merkillistä kyllä, paikka kunnan vanha asujaimisto ei edustanut samaa käsitystä, vaan sijoitti kirkon muualle (vertaa Muuskonniemen teksti). Tieto lieneekin kirjallisuusperäinen (Fellman). Varsin laajoista ja perusteellisista kaivauksista huolimatta alueelta ei tavattu mitään 1800-lukua vanhempaa löytöä tai muodostelmaa ja kaivausjohtaja on vakuuttunut, ettei sellaista ole ollutkaan alueella. Alueen koeruudut on suunnattu tienoon rakennuskannan suuntaisesti.

Profiilileikkaus

Löydöt: 744

Diat: 3028-3031

Koordinaatit: Koko koulutontin maantienpuoleinen laita, katso karttaa 1

Koulutontin ja sen kaakkoispuolisen asuintontin koillislaidalle maantieojan tontinpuoleiselle reunalle avattiin profiili-kaivanto, josta kaikkialta saatiin näkyviin ruskeahko pohjamooreeni. Koko tästä ojasta ei modernin lasiromun tai yms. lisäksi tavattu kuin yksi tallettamisen arvoinen esine, hopealusikka 1900-luvun alusta. Löytäjän ilmoituksen mukaan lusikka tavattiin pohjamaan ja täytemaan rajasta.

Ruutu 10:

Löydöt: -

Diat: -

Koordinaatit: ks yleiskartta 1

Ruutu sijaitsi rinteessä metsärajan alapuolella peltomaalalla. Paikalla tehtiin koeruutu hiiliesiintymän perusteella. Paikalta ei kuitenkaan tavattu 15 cm paksun hiilensekaisen pelto-kerroksen ohella mitään muuta. Pohjamaa oli ruskeaa moreenia.

Ruutu 9:

Löydöt: -

Diat: 3032

Koordinaatit: Ei mitattu, ks yleiskartta 1

Ruudun suuntaus rakennuskannan mukainen. Ruutu sijaitsi keskellä Ylängön talon pihamaata. Luontaisia maakiviä ja ohutta humuskerrosta lukuunottamatta ruudusta ei tavattu mitään mainittavaa. Pohjalla oli karkea moreeni.

Ruutu 8:

Löydöt: 753-758

Diat: -

Koordinaatit: ks yleiskartta 1

Ruudun suuntaus rakennuskannan mukainen. Ruutu sijaitsi Ylängön talon pihapiirissä, koulun portin kohdalla. Ennen kaivausta paikalla näkyi luoteis-kaakkois-suuntainen painautuma. Puolukka-mustikkatyypin pintaturpeen alapuolelta tavattiin

noin 15 cm vahvuinen kulttuurikerros, jossa oli modernia esineistöä. Luoteisnurkasta tavattiin tuhkaisen modernin jätteen täyttämä kuoppa.

Ruutu 1:

Löydöt: -

Diat: 3024-3026

Koordinaatit: ks yleiskartta 1

Ruutu sijaitsi Ylikylän peruskoulun pihalla, nurmikolla, muistomerkin itäpuolella, suunnattuna rakennusten mukaisesti. Nurmikon turvekerroksen alapuolelta tavattiin alkuperäinen humuskerros ja juoksettunut pohjahiekka, kaikki yhteensä n. 15 cm. Pohjamaa oli steriili sora.

Ruutu 2:

Löydöt: 745-750

Diat: 3025

Koordinaatit: ks yleiskartta 1

Ruutu sijaitsi koulun pihamaalla, nurmikolla, vanhan koulurakennuksen luoteispuolella ja se oli suunnattu rakennuksen mukaan. Pihanurmikerroksen alapuolella oli n. 1/2 m paksu saven ja tiilen sekainen moderni täytemaa. Ruudun länsipuolta kulki viemärikaivanto ja itäpuolta kaapelikaivanto. Mitään 1900-lukua vanhempaa kulttuurikerrosta ei tavattu.

Ruutu 5:

Löydöt: -

Diat: -

Koordinaatit: ks yleiskartta 1

Ruutu sijaitsi vanhan koulurakennuksen koillispäässä ja siitä tavattiin ohut moderni kulttuurikerros ja koulun rakentamisaikainen kerros steriilin pohjasoran päällä.

Ruutu 3:

Löydöt: -

Diat: -

Koordinaatit: ks yleiskartta 1

Ruutu sijaitsi vanhan koulurakennuksen lounaispäässä, suurten mäntyjen keskellä. Normaalin humuskerroksen lisäksi ei tul-

lut mitään löytöjä. Pohjalla steriili sora. Ruudun länsipuolella oli ollut kahden saksalais-sotilaan hauta (toinen vääpeli, toinen jääkäri). Vainajien jäännökset on kuitenkin siirretty Norvajärven hautausmaalle.

Ruutu 6:

Löydöt: -

Diat: -

Koordinaatit: ks yleiskartta 1

Ruutu sijaitsi koulun kaakkoispuolisella asuintontilla, soraharjun korkeimmalla kohdalla, mäntykankaalla. Ruudusta tavattiin vain normaali humuskerros steriilin pohjasoran päällä.

Ruutu 4:

Löydöt: 751-752 ja 759

Diat: -

Koordinaatit: ks yleiskartta 1

Ruutu sijaitsi vanhan koulurakennuksen kaakkoispuolella, perunamaan laidassa. Normaalin hiilensekaisen peltokerroksen lisäksi ei muita merkittäviä löytöjä.

Ruutu 7:

Löydöt: -

Diat: -

Koordinaatit: ks yleiskartta 1

Ruutu sijaitsi koulun kaakkoispuolisen asuintontin mäntyjä kasvavassa rinteessä. Luontaisen humuskerroksen alla oli steriili pohjasora.

Ylikylän alueen koeruudut täytettiin ruuduista otetulla maalla ja peitettiin ruuduista leikatuilla pintakasvillisuuden paloilla. Siellä, missä kiinteää muinaisjäännöstä ei tutkittu pohjaan saakka, peitettiin se muovilla ja vasta tämän päälle laitettiin täyttökerrokset. Ns. Ahon tontilla jätettiin keskeinen kaivausalue täyttämättä erillisen omistajan kanssa solmitun sopimuksen mukaisesti.

Esinekonservointi, -luettelointi ja -valokuvaus suoritettiin Oulun yliopiston historian laitoksen arkeologian laborato-

rion tiloissa. Konservointitoimenpiteistä on kunkin esineen tai esineryhmän suhteen erilliset tiedot. Näitä tietoja ei liitetä tutkimuskertomukseen. Muutamia konservointiteknisesti vaikeita tapauksia on kuitenkin syytä mainita, kuten luukahvaiset veitset, hiiltyneet puuesineet ja eräät useammasta metallista olevat esineet. Kaikki esineistö on järjestetty ja pakattu tutkimustarkoitusta varten ja koko esineistöä säilytetään Oulun yliopiston historian laitoksen arkeologian laboratoriossa Linnanmaalla julkaisemiseen asti. Alkuperäiset kaivausdokumentit, kuten muistiinpanot, kartat, diat ja valokuvat ovat samassa paikassa. Tutkimuksen laajuuden ja dokumentaation runsauden vuoksi ei kaikkia tutkimusmateriaalia voida sisällyttää kaivauskertomuksen liitteisiin, vaikka ne onkin jo muokattu arkistointikel-
poisiksi.

Kaikkiaan tutkimusaikana aluetta tutkittiin n. 670 m² ja n. 220 m profiiliojaa. Tämä määrä on kokonaispinta-alaan (n. 20 ha) nähden hyvin pieni, mutta antaa käsityksemme mukaan suhteellisen luotettavan kuvan maanalaisten muinaisjäännösten määrästä ja sijoittumisesta tutkimusalueella. Tämä lieneekin kesän 1978 tutkimusten tärkein tulos. Muiden alustavien tulosten suhteen viitataan oheiseen artikkeliin Faravid 2-78. Esineanalyysin ollessa kesken ei lopullisia päätelmiä voida vielä tehdä. Samoin on myös tutkitun ns. keskeisen kaivaus-alueen (Ahon tontti) yksityiskohtainen analyysi tekemättä. Sen sijaan voidaan sanoa varsin suurella varmuudella, että muinaismuistolain piiriin kuuluvia kiinteitä muinaisjäännöksiä ja niihin liittyvää esineistöä on runsaasti löydettävissä suhteellisen kapealla rantakaistalla Ylikylän alueella Hanninojasta etelään aina Torkkolaan asti (vrt. luonnos artikkelissa). Erillisenä erittäin huomionarvoisena muinaisjäännöksenä tutkimusaiheen kannalta on pidettävä Muuskonniemeä, joka kuitenkin ei ole välittömässä vaarassa. Antikvaariset seikat huomioonottaen lie-
nee tulevaisuudessa paikallaan tehostaa Ylikylän muinaisjään-
nösalueen maankäytön valvontaa.

Oulussa 31.7.1980

Pentti Koivunen
Pentti Koivunen
Arkeologian lehtori
Tutkimusjohtaja

LIITTEET YK -78 tutkimuskertomukseen

Kartta	1	Yleiskartta			
	2	Peruskarttaote			
	3	Ote Ylikylän rakennuskaavasta			
	4	Mittausrunko			
	5	Muuskonniemi			
	6	Ruutu 126	Ylikunnari		
	7	" 86	Törmänen		
	8	" 67	"		
	9	" 91	"		
	10	" 30	Maunu		
	11	" 60	Aho		
	12	" 61	" kesk.alue	1 taso	
	13	" 61+	" "	2 taso	
	14	" 61+	" "	3 taso	
	15	" 61+	" "	4 taso	
	16	" 61+	" "	Profiili	
	17	" 138	Torkkola	1 taso	
	18	" 138	"	2 taso	

Merkkiselitykset

Diat; 2696-3110; 415 kpl

Löydöt; 1-759 ja niihin liittyvä luettelo

esinediat 3341-3426 86 kpl

konservointiraportit

Mustavalkoiset kuvat 13 kpl

Ilmakuvat: 116-138, 156-169 väridioja 24x36	37 kpl
197-219, 242.251 vääräväridioja 6x6	33 "
392-405, 408-409 infrapunamustavalk. 24x36	16 "
366-385 mustavalko 24x36	20 "
	<hr/>
	106 kpl.

Eripainos Faravid 2.78

ROVANIEMEN. MLK. Ylikylä

Koekaivaus 1978 Ylikunnari

OULUN YLIOPISTO Historian laitos

Ruutu 126

Kartta 6

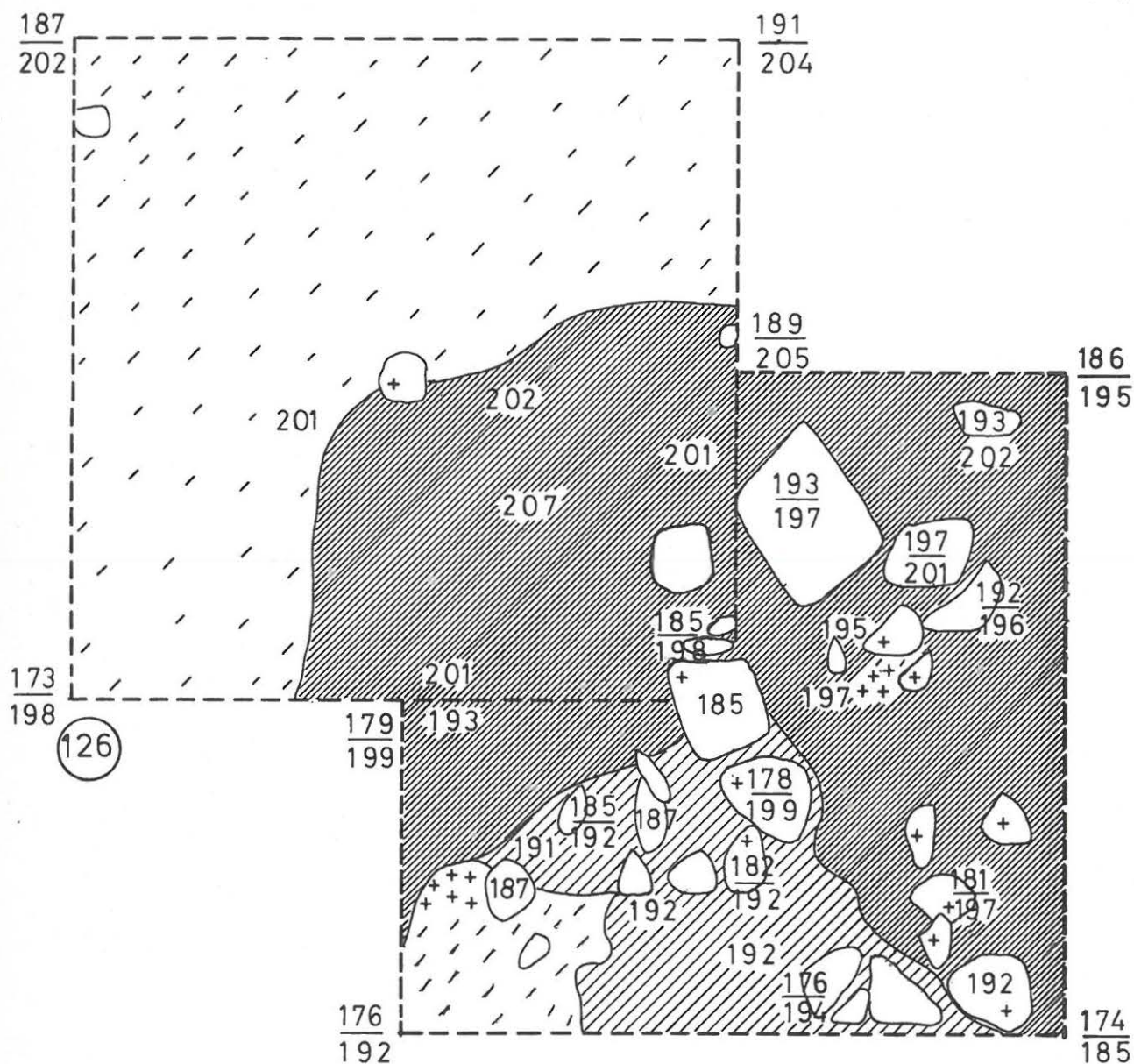
KP 039

Mittakaava 1:20

Kenttäpiirros: Liisa Lindholm

6.9.1978 Kaija Puurula

Puhtaaksi piirtänyt: Irene Ryyppö



- kivi
- palanut kivi
- savi
- palanut savi
- ruudun reuna

- voimakkaasti hiilen ja noen sekainen maa
- lievästi hiilestä ja noesta värjäytynyt maa

ROVANIEMEN. MLK. Ylikylä

Koekaivaus 1978

Törmänen

OULUN YLIOPISTO

Historian laitos

Ruutu 86

Kartta 7

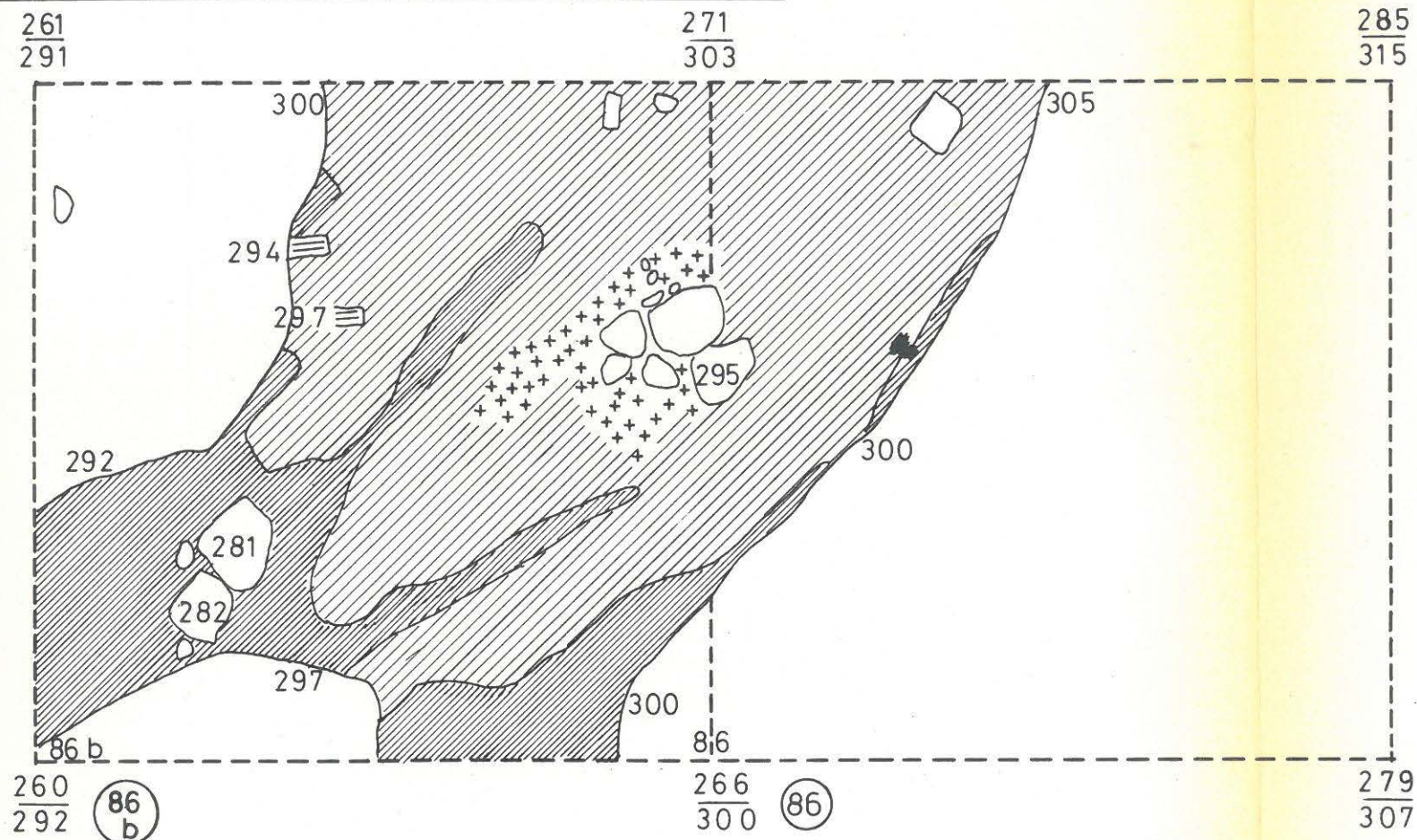
KP 039

Mittakaava 1:20

Kenttäpiirros: Marja-Liisa Hirvonen

4.9.1978

Puhtaaksi piirtänyt: Irene Ryyppö



- | | |
|---|---|
|  kivi |  voimakkaasti hiilen ja noen sekainen maa |
|  palanut savi |  lievästi hiilestä ja noesta värjäytynyt maa |
|  palamaton puu |  ruudun reuna |
|  hiili | |



ROVANIEMEN. MLK. Ylikylä

Koekaivaus 1978

Törmänen

OULUN YLIOPISTO

Historian laitos

Ruutu 67

Kartta 8

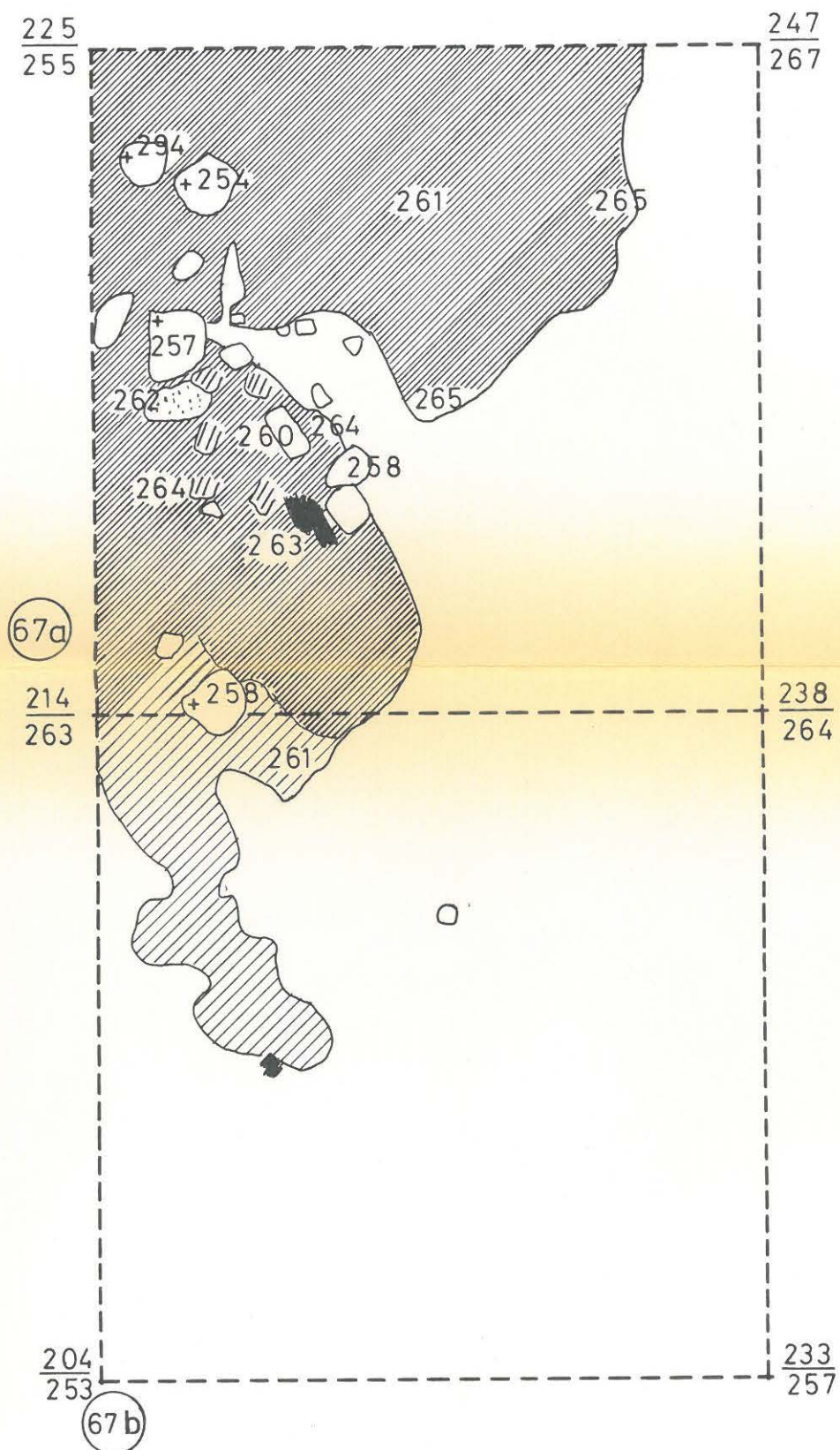
KP 039

Mittakaava 1:20

Kenttäpiirros: Mirja Ankkuri

5.9.1978

Puhtaaksi piirtänyt: Irene Ryyppö



-  kivi
-  palanut kivi
-  hiili
-  palamaton puu
-  puhdas hiekka
-  voimakkaasti hiilen ja noen sekainen maa
-  lievästi hiilestä ja noesta värjäytynyt maa
-  ruudun reuna



ROVANIEMEN. MLK. Ylikylä

Koekaivaus 1978 | Törmänen

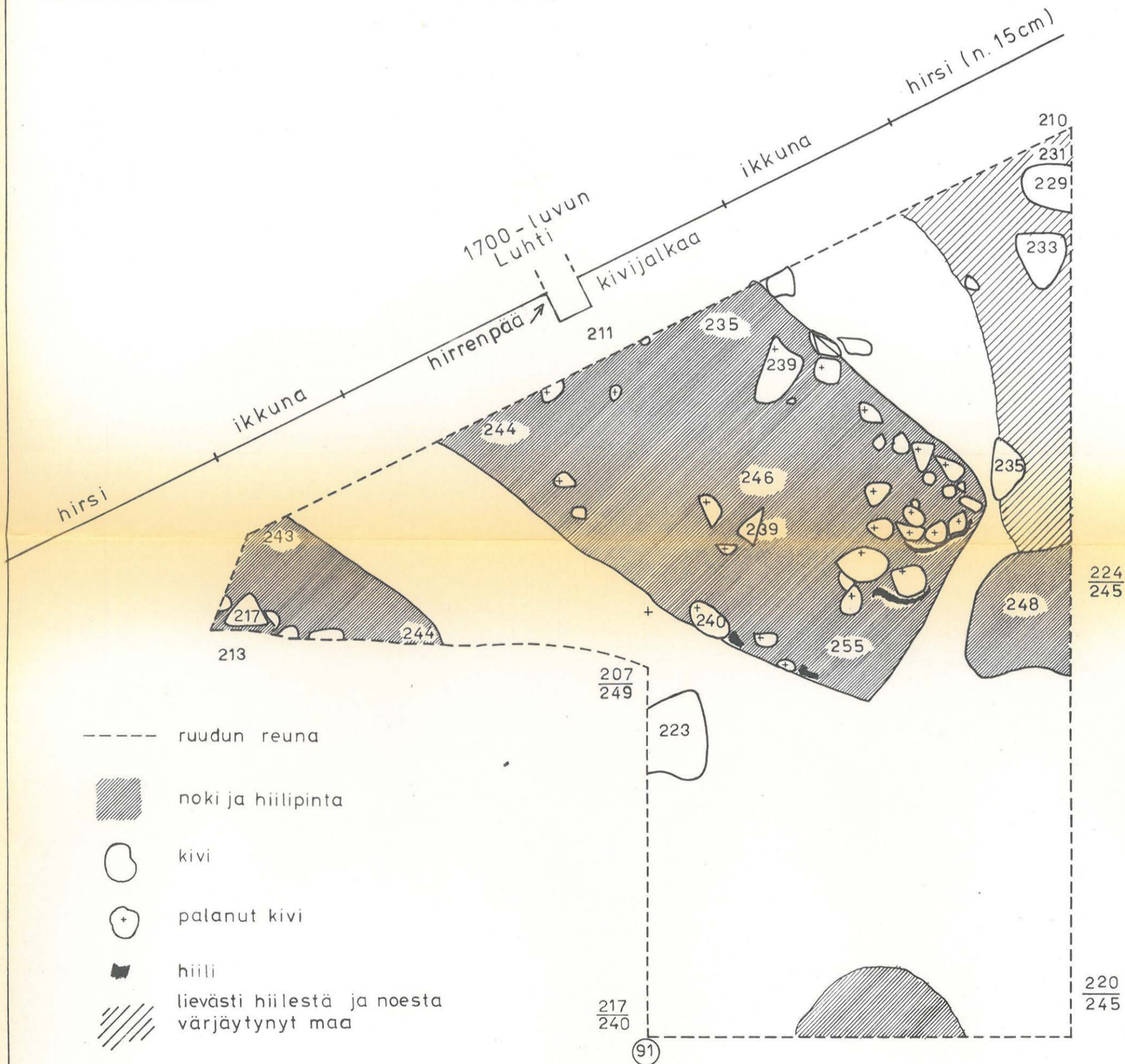
OULUN YLIOPISTO. Historian laitos

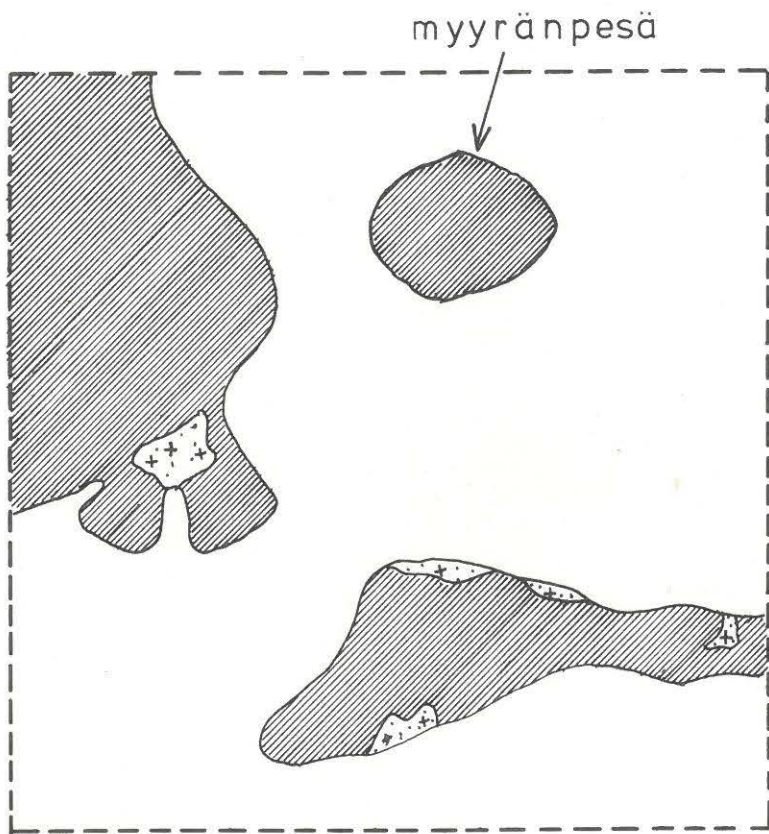
Ruutu 91 | KP 039 | Kartta 9

Taso 1 | Mittakaava 1:20


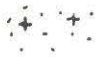

Kenttäpiirros: Liisa Lindholm

Puhtaaksi piirtänyt: Irene Ryyppö





30

-  voimakkaasti hiilen ja noen sekainen maa
 vaalean harmaa savihiekka
 puhdas hiekka

ROVANIEMEN. MLK. Ylikylä	
Koekaivaus 1978	Maunu
OULUN YLIOPISTO	Historian laitos
Ruutu 30	Kartta 10
KP	Mittakaava 1:20
Kenttäpiirros: Sirpa Törmänen	
8.9.1978	
Puhtaaksi piirtänyt: Irene Ryyppö	

ROVANIEMEN. MLK. Ylikylä

Koekaivaus 1978 Ahon tontti

OULUN YLIOPISTO Historian laitos

Ruutu 60

Kartta 11

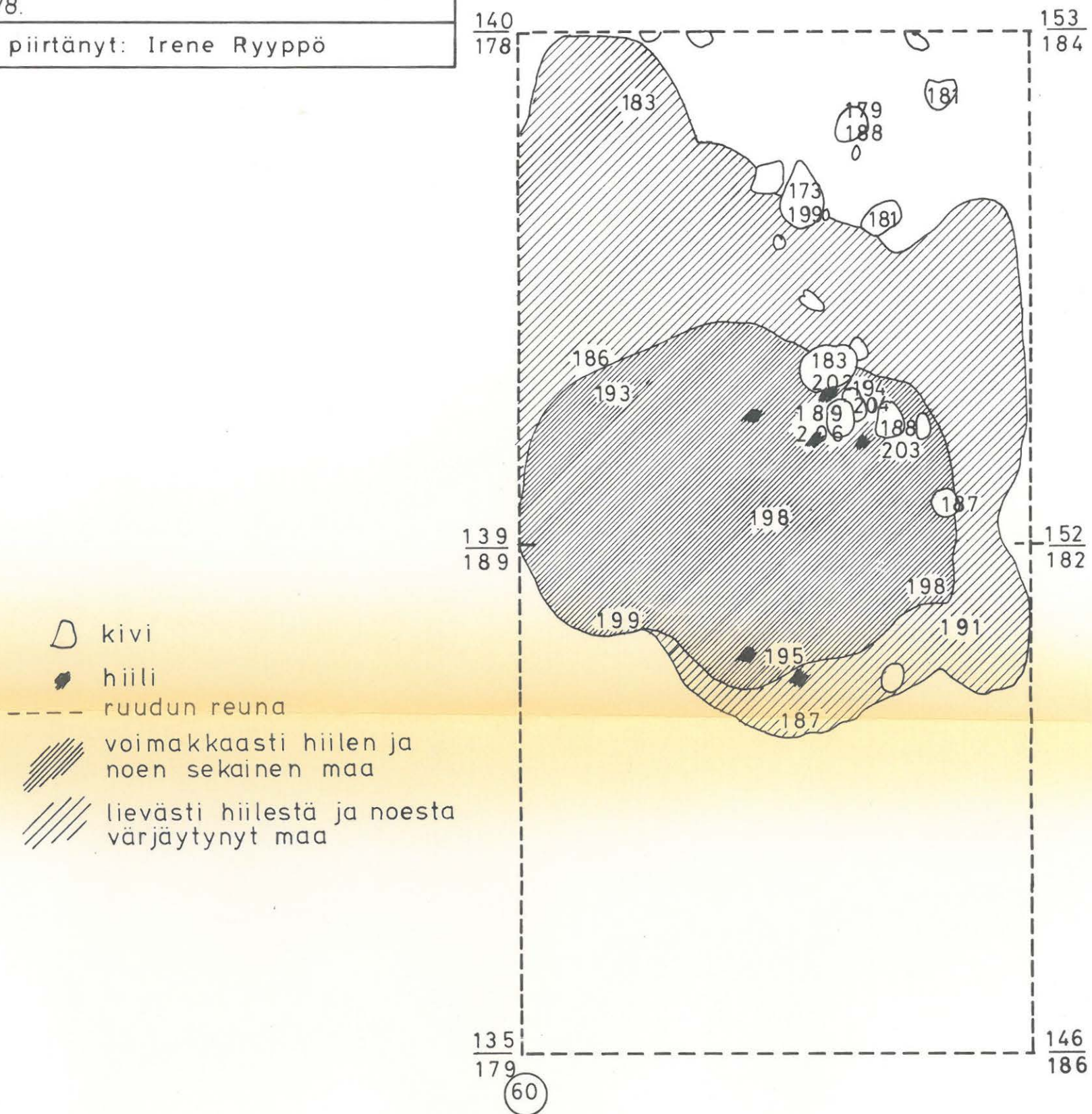
K P 039

Mittakaava 1:20

Kenttäpiirros: Hanne Marjanen

5. 9. 1978.

Puhtaaksi piirtänyt: Irene Ryyppö



△ kivi

• hiili

--- ruudun reuna

/// voimakkaasti hiilen ja noen sekainen maa

/// lievästi hiilestä ja noesta värjäytynyt maa

ROVANIEMEN. MLK. Ylikylä

Koekaivaus 1978 Ahon tontti

OULUN YLIOPISTO Historian laitos

Profiili Kartta 16

Ruutu 61+ KP 039 Mittakaava 1:20

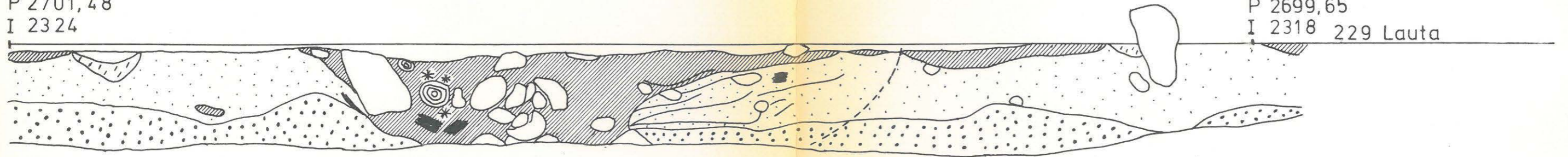
Kenttäpiirros: Sirpa Törmänen

5. 9. 1978

Puhtaaksi piirtänyt: Irene Ryyppö

P 2701,48
I 2324

P 2699,65
I 2318 229 Lauta



- kivi
- /// savi
- puhdas hiekka
- hiesu
- hiili
- ◎ kuonaa
- * kangas tilkku
- /// voimakkaasti hiilen ja noen sekainen maa

ROVANIEMEN. MLK. Ylikylä

Koekaivaus 1978 | Torkkola

OULUN YLIOPISTO | Historian laitos

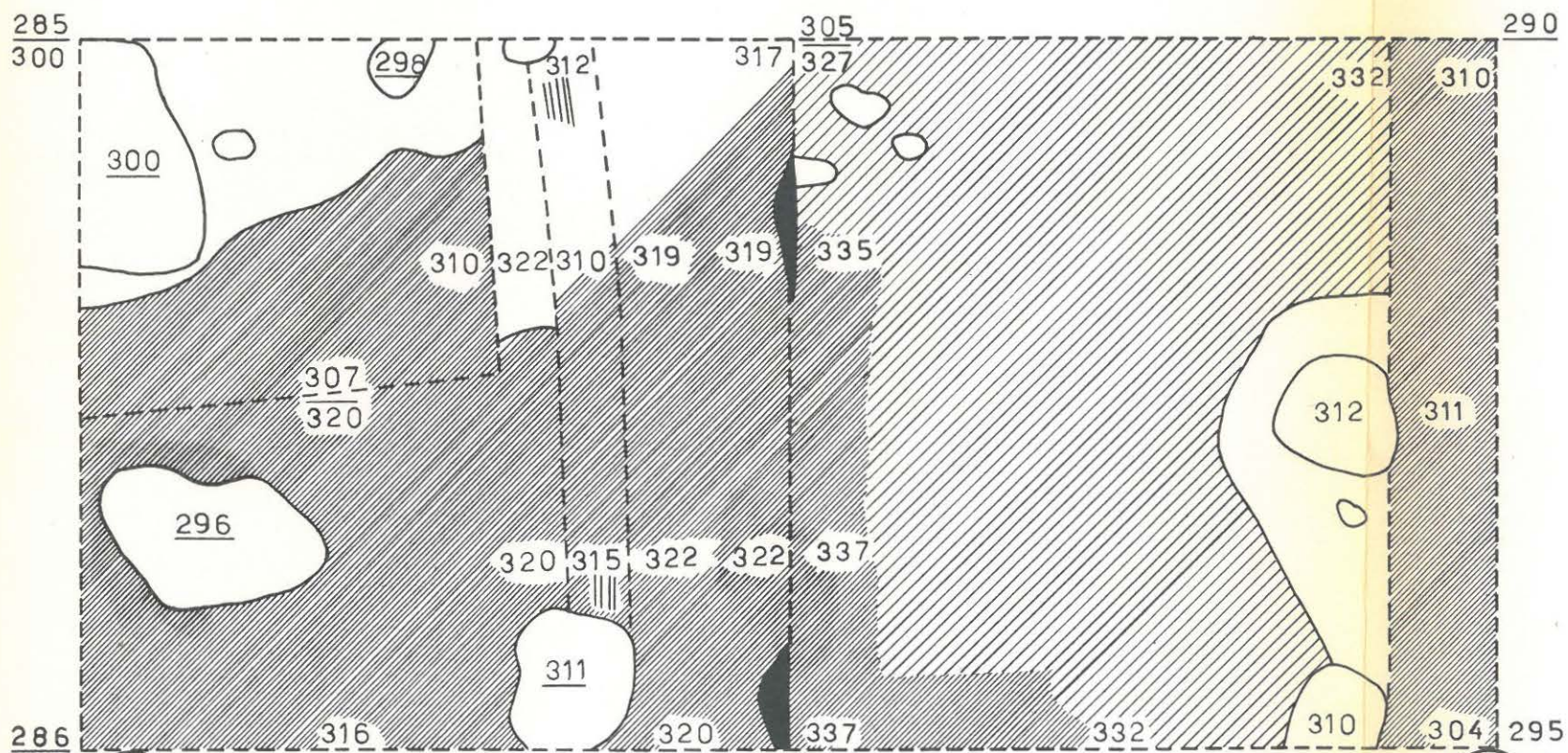
Ruutu 138 | Kartta 17

Taso 1 | KP 330 | Mittakaava 1:20

Kenttäpiirros: Sirpa Törmänen

6. 9. 1978

Puhtaaksi piirtänyt: Irene Ryyppö



138b

----- ruudun ja leikkauksen raja



kivi



hiili



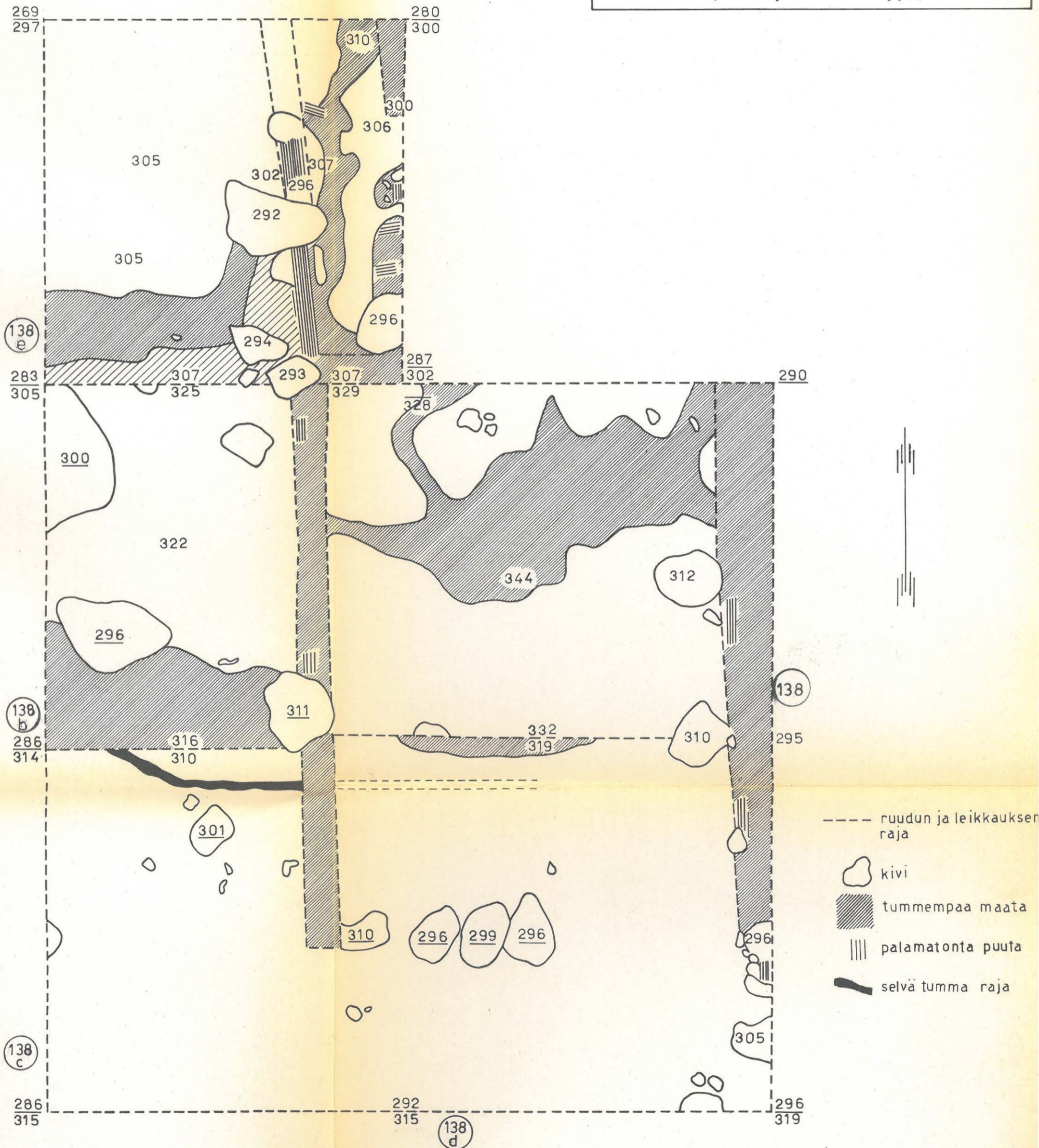
palamaton puu



noki ja hiilipinta

138

ROVANIEMEN. MLK. Ylikylä	
Koekaivaus 1978	Torkkola
OULUN YLIOPISTO Historian laitos	
Ruutu 138	Kartta 18
Taso 2	KP 330 Mittakaava 1:20
Kenttäpiirros: Sirpa Törmänen	
8.9.1978	
Puhtaaksi piirtänyt: Irene Ryyppö	



KARTTAMERKIT

--- ruudun reuna


 kivi

 palanut kivi

 kivi palanut murskaksi

 kuona

 hiili


 palamaton puu

 puhdas savi


 puhdas hiekka


 savitiiviste

 vaalean harmaa savihiekka

 palanut savi

 voimakkaasti hiilen ja noen sekainen maa

 lievästi hiilestä ja noesta värjäytynyt maa

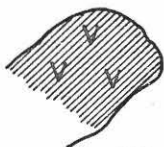
 selvä tumma raja

 kangastilkku

 hiesu

 liesikuoppa

esim.



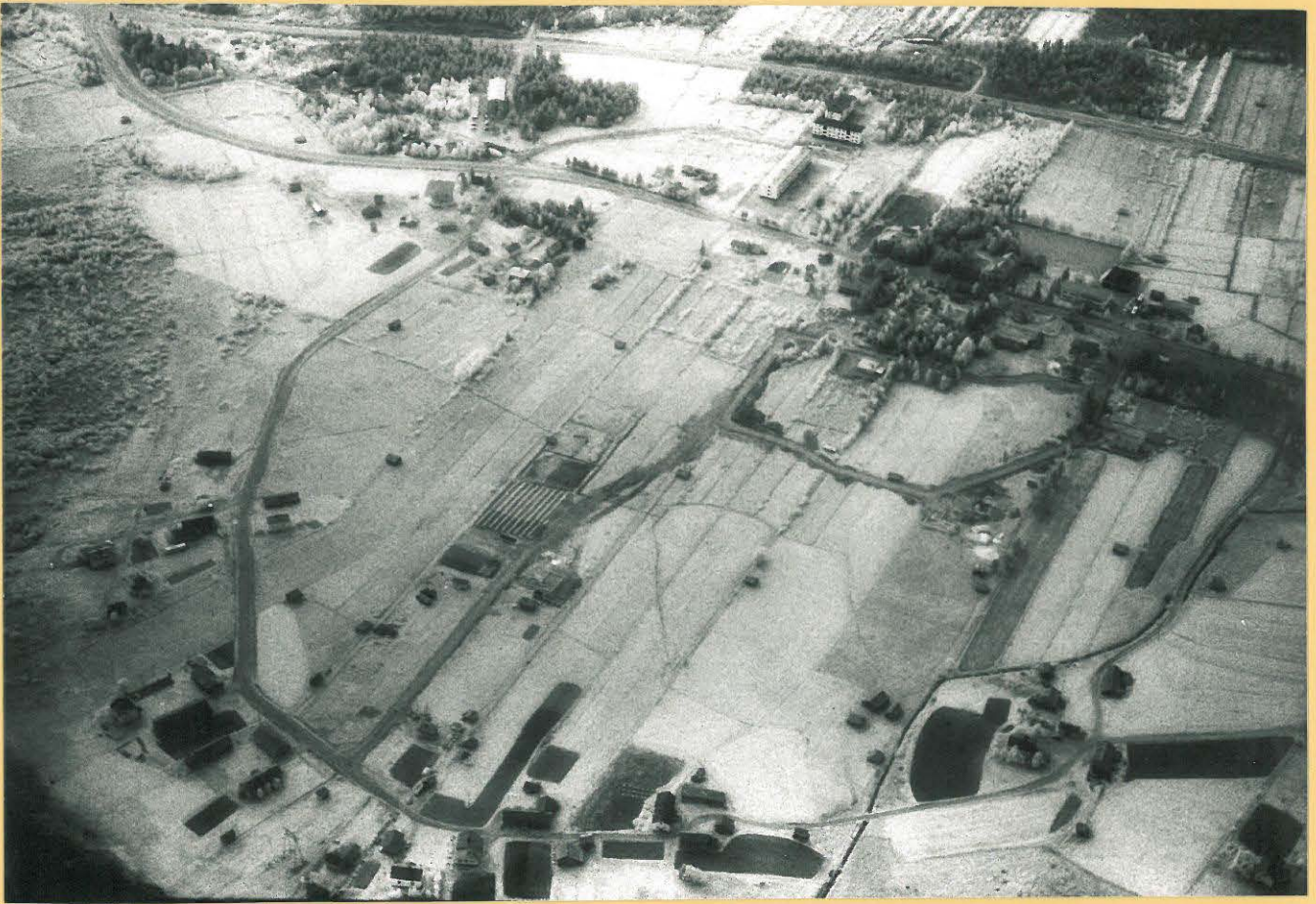
 likaista savea

Rovaniemen mlk Ylikylä

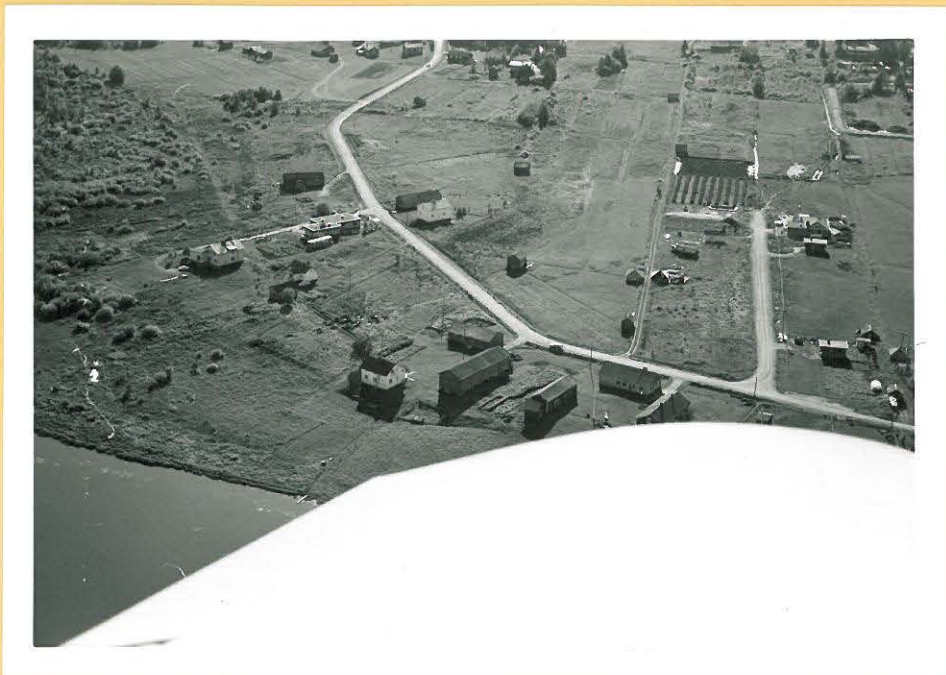


Kuva 7. Rovaniemen mlk:n Ylikylän keskusta- aluetta, vanha rakennuskanta sijoittuu aivan Ounasjoen partaalle. Keskellä kuvaa Törmäsen ja Maunun talot, niistä oikealle Ahon tontti, jossa koekiviäus käynnissä. 6.9.1978.
Kuva Karl Sandman

Rovaniemen mlk Ylikylä



Kuva 2. Esimerkki mustavalkoinfrapunaikuvasta. Kuvaan on rajattu suurin osa vanhasta Ylikylästä. Uudet maaleikkaukset, eräät kasvustolajit yms. erottuvat selvästi. 19.6.1978.
Kuva Karl Sandman



Kuva 3. Sama alue Ylikylästä, mutta kuvattu normaalifilmille. Siiven kärjen kohdalla Haunun ja Törmäsen talot. 6.9.1978.
Kuva Karl Sandman

Rovaniemen mlk Ylikylä



Kuva 4. Ylikylän tutkimusalue kokonaisuudessaan luoteesta. Etualalla Muuskonniemen koekaivausristi, taustalla Ylikylän ranta-asutus. 6.9.1978.
Kuva Karl Sandman



Kuva 5. Muuskonniemen koekaivausalue kuvan keskellä. Paikalla on tradition mukaan ollut kappeli tai rukoushuone. 6.9.1978.
Kuva Karl Sandman

Rovaniemen mlk Ylikylä



Kuva 6. Työkuva Maunun pitäpiiristä,
isäntä päättämässä ruudun reunalta.
4.9.1978

Kuva Karl Sandman



Kuva 7. Ns. keskeinen kaivausalue Ahon
tontilla piirrettävänä. Suuret kivet liit-
tyvät moderniin kivihautaan. 4.9.1978.

Kuva Karl Sandman



Kuva 8. Ns. keskeisen kaivausalueen
rautamasuuni luoteesta osittain avat-
tuna. 4.9.1978.

Kuva Karl Sandman



Kuva 9. Torkkolan pihalta paljastunutta
1700-luvun rakennusperustaa työn
alla. 4.9.1978.

Kuva Karl Sandman

Konservointiraportti

YK - 78

Oulun yliopiston historian laitoksen arkeologisten kaivausten maalöytöjen jatkokäsittely tapahtui arkeologian laboratorion tiloissa Linnanmaalla. Siellä esineistö luetteloitiin, kuvattiin, puhdistettiin ja konservoitiin.

Konservoinnista pidettiin omaa päiväkirjaa, jolloin varsinkin erillisille löydöille merkityt konservointimenetelmät kirjattiin tarkasti.

Ylikylän 1978 esinelöytöjen konservointi aloitettiin välittömästi kaivausten päätyttyä ja se kesti aina 17.10.1979 asti, jolloin tehtiin viimeiset konservointitoimenpiteet aikaa vaativille ja konservointiteknisesti vaikeimmille esineille. Itse kaivauksella pyrittiin heikoimmat esineet suojaamaan mahdollisilta vaurioilta, esim. hauraimmat löydöt suojattiin jo löytövaiheessaan kipsimassalla.

Yleisiä periaatteita löytöjen konservoinnissa:

Keramiikka; Keramiikkaesineitä oli 87 alanumerossa löytöluettelossa. Suurimmat ryhmät muodostivat liitupiippujen kappaleet ja fajanssiastioiden palaset. Savi- ja porseliinesineiden kappaleita löytyi myöskin jonkin verran. Tämä esineistö pääasiallisesti puhdistettiin mekaanisesti ja mahdollisesti yhteenkuuluvat osat liimattiin.

Lasi; Lasiesineistöä oli löytöluettelossa 91 alanumerossa, näistä noin puolessa oli lasipullojen ja -astioiden osia ja lopuissa ikkunalasin palasia. Lasiesineistön käsittely oli myös mekaaninen puhdistus ja yhteenliimaus.

Metalli; Metalliesineitä oli löytömateriaalista 219 alanumeroa; Rautaesineistö muodosti niistä ehdottoman enemmistön aina 171 alanumeroa. Värimetalliset löydöt, joita Ylikylän kaivauksilla edus-

tivat hopea-, pronssi- ja kupariesineet vaativat pitemmän konservointiajan. Esineistä mainittakoon esimerkkeinä n:ot 302, 303 ja 437 (hopearaha, pronssineula ja pronssinen kantasormus). Varovaisen mekaanisen puhdistuksen jälkeen esineet laitettiin erilaisiin pelkistys- tai stabilointiliuoksiin, esim. natriumseskvikarbonaatti- tai benzotriazolliuokseen. Kun esineet todettiin "puhtaiksi" usean liuoksien vaihdon ja puhdistuksen jälkeen ne suojattiin useimmiten paraloid-tolueniliuoksella, joka samalla vahvisti heikkoa esinettä.

Rautaesineiden konservointi riippui pitkälti ko. esineen kunnosta. Heikoimmat rautaesineet käsiteltiin samankaltaisin menetelmin kuin jalometalliset, esim. n:o 506 (rautainen nuolenkärki). Paksun korroosiokerroksen peittämät, mutta jokseenkin vahvat rautaesineet keitettiin NaOH-liuoksessa ja H₂O:ssa puhtaiksi ja suojattiin useimmiten parafiinilla yli 100^o:ssa uuninlämmössä, esim. n:o 667 (ruodollinen rautaveitsi). Vahvimmista rautaesineistä ruoste poistettiin aluksi mekaanisesti ja sitten elektrolyyttisesti. Hienomekaaninen puhdistus suoritettiin esim. ultraäänilaitteilla (hammaskivenpoistolaite ja pesukone), erilaisilla hammasporilla jne. Usealla H₂O-keitolla varmistettiin kloriidien häviäminen. Lopuksi esineet suojattiin myös vahalla.

Kivi; Kivi- ja mineraaliesineitä oli löytöluettelossa 195 alanumerossa. Kivilöydöt, kuten tuluskivet, erilaiset hioinkivet, pii- ja kvartsi-iskokset, pestiin ja puhdistettiin vain mekaanisesti. Tähän ryhmään luettavat savitiivistepalaset, joita oli 34 alanumerossa, puhdistettiin vain kuivaharjauksella.

Puu; Puuesineistöä Ylikylästä on 28 alanumerossa. Puuesineet olivat pääasiallisesti hiiltyneitä, esim. n:ot 525-532 (kimpiesineen katkelmia, lusikka, neulaventtiili yms.). Hiiltyneet puuesineet pyrittiin kuivattamaan mahdollisimman hitaasti alkoholiliuoksessa sen alkoholipitoisuutta hitaasti lisäämällä. Myös useimpiin puesineisiin imeytettiin lopuksi suojaksi ja vahvistukseksi paraloid-tolueni- tai asetonikiuos.

Luu; Luuesineistöä oli 96 alanumerossa löytöluettelossa. Suurin osa tästä luumateriaalista oli työstämätöntä luuta, kuten aterian jätteitä ja eri eläinten luunkappaleita. Varsinaisia luuesineitä oli jokseenkin niukasti. Esiinikaivettu luumateriaali puhdistettiin lähinnä vain mekaanisesti.

Muusta löytömateriaalista mainittakoon vielä kuonan kappaleet, joukossa oli runsaasti rautakuonakakkuja. Näille suoritet-

tiin pelkkä mekaaninen puhdistus.

Konservoinnin yhteydessä esineitä kuvattiin tarvittaessa eri konservointivaiheissaan. Ylikylän 1978 esineistö pakattiin luetteloituna, kuvattuna, puhdistettuna ja konservoituna siten, että joka löytö oli omassa PE-pussissaan. Pussit pakattiin 23 säilytyslaatikkoon, joita säilytetään Oulun yliopiston historian laitoksen arkeologian laboratoriossa Linnanmaalla.