

Esit. t. 233/5.9.1989

ROVANIEMI 277 Saarenkylä Piirittävaara

Koekaivauskertomus kivikau-
tiselta asuinpaikalta

Hannu Kotivuori
Lapin maakuntamuseo

ROVANIEMI 277 Saarenkylä Piirittävaara

Kunta: Rovaniemen mlk.

Kylä: Rovaniemi (Saarenkylä)

Tilat: Rno 5:20 om. Mauri Pulkamo, Katajatie, 96900 Saarenkylä

Rno 5:36 om. Eero Pulkamo "

Rno 6:108

Sijainti: Pk. 3612 08 SAARENKYLÄ

x = 7381 52

y = 444 53

z = 76.2 m ymp (alaraja)

79.6 m ymp (nykyinen yläraja)

Aikaisemmat tutkimukset: Aarni Erä-Esko 1955, inventointi (löytökohta n:o 3)
Hannu Kotivuori 1987, tarkastus

Löydöt: KM 13824 kvartseja

24069 liuske-esineen? katkelma ja kvartseja

24462 pala Ka II-keramiikkaa, esineen katkelmia, siru
piitä, kvartseja

Kartat: Peruskarttaote 1:20 000

Karttaote 1:4000

Yleiskartta 1:500

Luettelo koekuoppien korkeuksista

Koekuoppien maa-ainekoostumukset

TV1:n pistekortti alueelta

Liite 1

Liite 2

Liite 3

Liite 4

Liite 5 - 7

Liite 8

Saarenkylän eritasoliittymän rakentamisen vuoksi tulee entisen Piirittävaaran itäinen jäännöskivikautisine asuinpaikka-aloineen kokonaisuudessaan katoamaan. Rakennustyö tulee alkamaan vuoden 1990 kuluessa, joten kaivaustoiminta tulisi saattaa päätökseen kuluvan vuoden aikana. Museovirasto on esittänyt kirjelmässään (nro 2100, 10.3.1988) TVL:lle ns. pelastuskaivausten suorittamista syyskuun aikana 1989. Käsillä oleva koekaivauskertomus perustuu heinäkuun lopulla 1988 Lapin maakuntamuseon toimesta suoritetun koekuopituksen, alueen kartotuksen ja asuinpaikan rajauksen antamiin tuloksiin, joilla em. jatkotutkimusten tarpeellisuus pyrittiin selvittämään. Koekuopitus suoritettiin ns. velvoitettyölistämisvaroin palkatulla työvoimalla muiden Rovaniemen alueella tehtyjen kaivausten ja kartoitusten sivutuotteena. Työn johtamisesta vastasi allekirjoittanut apunaan yo Sari Pekkala. Kohteen paikallisti saamansa tiedonannon perusteella ensikerran maisteri Aarni Erä-Esko vuonna 1955 ja havainnot täydensi nykyisten olojen mukaisesti allekirjoittanut vuonna 1987.

Koekuopitus alueella suoritettiin siten, että alue paalutettiin pääilmansuuntien mukaisesti (vastaa rinnesuuntia) viiden metrin välein ja kunkin paalun vaiheille avattiin lapiolla noin 50 x 50 cm laaja sekä löytöhavaintoihin asti ulottunut kuoppa (ks. yleiskartta). Käsittelyn helpottamiseksi kärrytien eli entisen Saarenkylän keskustaan vieneen tien luoteispuolinen laidun- ja viljelyala (nyt perunamaana) on tässä kertomuksessa **ala 1** ja metrin verran korkeammalle kohoava tien kaakkoispuolinen törmänsä on **ala 2**. Molemmilta aloilta on mainittujen inventointien yhteydessä havaittu asuinpaikkaindikaatioina kvartsi-iskoksia. Kiintopisteiksi valittiin alan 2 korkeimmalla kohdalla oleva TVL:n merkitsemä pultti (ks. pistekarttaa liitteenä), jonka korkeus on 79.31 m mpy sekä tästä alan 1 keskivaiheilla olevan kaivonkannen pintaan siirretty korkeus 77.61 m mpy (Kp. 2). Vasta ilmeisesti pari vuotta sitten tehty vesijohtolinjaus kaivoineen kulkee rinteen suuntaisesti alalla 1 lävistäen asuinpaikkakerrostuman ja kiertää itäpuolitse alan 2.

Tutkimuskohde

Entinen Piirittävaara oli jo Erä-Eskon paikalla käydessä pahoin turmeltu (ks. liitepiirros), mutta huomattavasti nykyistä laajempi. Alueella on ollut jo ennen sotia sorakuoppa, josta em. tutkijan inventointikertomuksen mukaan "Kourin pojat" löysivät sittemmin hukkaamansa kivikautiset löydökset: kampakeramiikkaa ja talttoja. Vaara on alunalkaen ollut arviolta 85 - 95 m mpy kohoava soratörmä alavan ja vetisen maaston keskellä, Saarenputaan pohjoispuolisella rannalla. Maat kuuluivat Vanhan Pulkamon tilaan ja nykyisin jäljellä olevaa osaa kutsutaan "Aittaharjuksi", sillä yleiskartassa näkyvän kellarinpohjan (ladottu kivistä ja käytetty mm. ruumiskellarina) vaiheilla on sijainnut aitta. Maaperä on monin tavoin muokattua viljelyalaa ja laidunmaata, joten löydökset ovat pintaosiltaan siirtyilleet kauttaaltaan ja liesirakenteet hajonneet monin paikoin. Harjanteen yli vievä tie ja sen laidassa oleva soramonttu ovat osaltaan tuhonneet asuinpaikkaa. Erä-Eskon rajauksen mukaan ala 1 on kohde ROVANIEMI 277 ja tältä laidunalalta noin 100 m lounaaseen eli nykyisen Meltaukseen vievän tien alla on sijainnut kohde ROVANIEMI 275 em. löytöineen. Keskeiset osat vaaraa ovat siten ilmeisesti myös arkeologiselta kannalta kulkeutuneet Rovaniemen jälleenrakennuksen tarpeisiin. Aikaa uhmaavana maamerkinä paikalla on vielä tien laidan jäänyt lato, joka näkyy vanhassa korkeuskäyräkartan otteessakin (ks. liite 2, numerosta 3 vasempaan).

Soramontun eteläpuolisella rinteellä on säilynyt pieni metsikkö, jossa on varhaisen maataloustuotannon vaatimaa kalustoa ym. rojua. Itäosa alueesta on pensaikon valtaamaa ja tihenevää koivikkoa. Korkeus-suhteet alueella ovat sellaiset, että kevättulvien aikana tierampeista huolimatta törmä jää veden saartamaksi.

Koekuopat

Alalle 1 kaivettiin kaikkiaan 66 koekuoppaa, jotka tuolloin voitiin avata melko eheälle laidunpinnalle. Yleishavaintona kuopista oli nähtävissä, että alaa on hiekassa näkyneiden auranviillosten perusteella viljelty eri suuntiin vakoa kyntäen. Löytöjä ilmeni 28 kuopassa eli vajaassa puolessa kokonaismäärästä. Palaneita kiviä, hiilijuovia tai muita asuinpaikan "rakenteellisia" havaintoja oli kuopissa nro 64-66, 87, 91, 92, 98, 102, 103, 106, 113-115, 119-129, 131 ja 133 eli likipitäen kautta koko alan. Pellon pintamulta ja humusaines ulottuvat keskimää-

rin noin 20 cm syvälle, mutta maan muokkaamisen vuoksi siinäkin on löydöksiä. Varsinainen löytökerrostuma näyttäisi olevan heti sen alla noin 10 cm syvänä kerrostumana, vaikka löydöksiä on paikoin selvästi syvemmilläkin. Maa-aines on etupäässä vähäkivistä ja hienojakoista hietaa, muuttuen pellon pintaa kohti mentäessä löydöttömäksi ja savi-seksi. Asuinpaikan ehdoton alaraja näyttäisi olevan 76 m:n korkeuskäyrän tietämissä, kun selvästikin liesirakenne kohdattiin 77 m:n tasoon kaivetusta kuopasta nro 124. Näillä kohdin näyttääkin olevan selkeä kerrostuma, kuten myös nro 64:n (keramiikkapala) ympäristössäänkin.

Alalle 2 kaivettiin kaikkiaan 72 koekuoppaa, joista 20 sisälsi kivi-kautista löytöaineistoa - etupäässä kvartsi-iskoksia ja pieniä palaneen luun hitusia. Nämä kuopat ryhmittyvät korkeustasolle 77.8 - 79.5 m mpy kuuluen käytännössä samaan asuinajankohtaan kuin em. alan löydöksetkin. Kulttuurikerrostumiin viittaavat havainnot, palaneet kivet, hiilimaa jne., todettiin kuopista 6,11,20,26,33,42-45,49,52, 74-75 ja 77-78. Tämäkin törmä on siten koko alaltaan toiminut asuinpaikkana, jossa keskeinen kohta näyttää sijottuvan pienen perunamaakaistaleen yläreunaan. Sorakuopan reunoilta on valunut joitakin palaneita kiviä ja yksittäisiä iskoksia.

Löydöt

Löydökset ovat valtaosaltaan kvartsiaineistoa ja liusketta tavattiin vain yksi iskos (KM 24462:15) koekuopasta nro 31, vaikkakin läheisen ladon alla olevasta maannoksesta poimittiin kaksi ns. sädekiviliusketta olevan hiotun esineen katkelmaa (:1-2). Samasta koekuopasta nro 124, josta mainittiin todetun ilmeisen lieden kiveystä, löytyi myös reunasta kulunut tai isketty kivensärmä, joka kaiken todennäköisyyden perusteella on katkelma jonkinlaisesta painokivestä tms. (:65). Kaikkiaan 48 koekuoppaa kokonaismäärästä 138 sisälsi jonkinlaisen löydön kivikaudelta (eli noin 35 %). Asutusajankohdan määrittämisen kannalta tärkein löydös on hieman huuhtoutuneelta vaikuttava (alueella on tullut aikaisemmin nykyiseen malliin) keramiikan pala (:25). Sen pinnassa on lyhyttä ja vuorottaista kampaleimaa, mutta kuosin kokonaisuudesta on yksittäisen kylkipalan perusteella vaikeata tehdä varmaa havaintoa. Ilmeisesti kyse on tyypillisestä kampakeramiikasta, joka reunan uurteesta päätellen on valmistettu ponttitekniikalla. Saviaines on tiivistä ja lähes sekotteetonta - ehkä vain satunnaista hiekkaa ja saven mukana tullutta orgaanista ainesta voidaan erottaa massasta.

Tyypilliseen kampakeramiikkaan ajallisesti viitannee myös kellertävänkharmaa piisiru (:26), joka löytyi keramiikkaan nähden viereisestä kuopasta nro 65. Vastaavaa piitä on mm. vastarannan kohteesta ROVANIEMI 63, Valion tontin tuntumasta. Tämän ohella löydöissä on kvartsikaapimia (9), mahdollisia kaapimia (3), kvartsiuurrin? ja kvartsiesineitä (7). Viimemainittujen joukossa on viistoteräinen ja yhdellä väkäsellä varustettu ohut kvartsiterä (:33), jonka reunat on kauttaaltaan retusoitu. Kyse on mitä ilmeisimmin satunnaismuotoisesta iskoksesta muodostetusta kvartsinuolenkärjestä, joka EI TÄYTÄ SELLAISENAAN ARKEOLOGIAN ESINETYPOLOGISIA KRITEREITÄ ko. ryhmän osalta. Myös kaapimien muodostelu on tavanomaiseen tapaan mallikappaleisista pyörökaapimista satunnaisempiin muotoihin päätynyttä. lapiokaivaustekniikasta johtuneen, ettei palanutta luuta ole kuin neljästä koekuopasta ja on oletettavissa, että tulevassakin kaivauksessa kvartsimateriaali on keskeinen aineisto.

Summa summarum

Piirittävaaran asuinpaikan säilynyt osa näyttää ajoittuvan tyypilliseen kampakeramiikkaan, kuten monet ns. Kolpeneen muinaisjärven tuntumassa Rovaniemellä todetut kivikauden asuinpaikat. Tulevan kaivauksen kannalta keskeinen ala 1 kattaa löytöjä etenkin koekuoppien 64 ja 124 lähituntumassa olevilla tasoilla. Kaivauksessa tulee huomioida Kp. 2:n kautta itä-länsi -suuntaisesti kulkeva ja maahan upotettu putki, joka lienee rikkonut alaa noin 1.5 m:n leveydeltä. Toissijaisesta alasta 2 keskeinen kohta sijainnee perunamaakaistan yläosassa. Kaivauksen alkamisesta on suullisesti sovittu maanomistajan kanssa, ajankohdan ollessa syyskuun alku, jolloin perunamaat nostetaan.

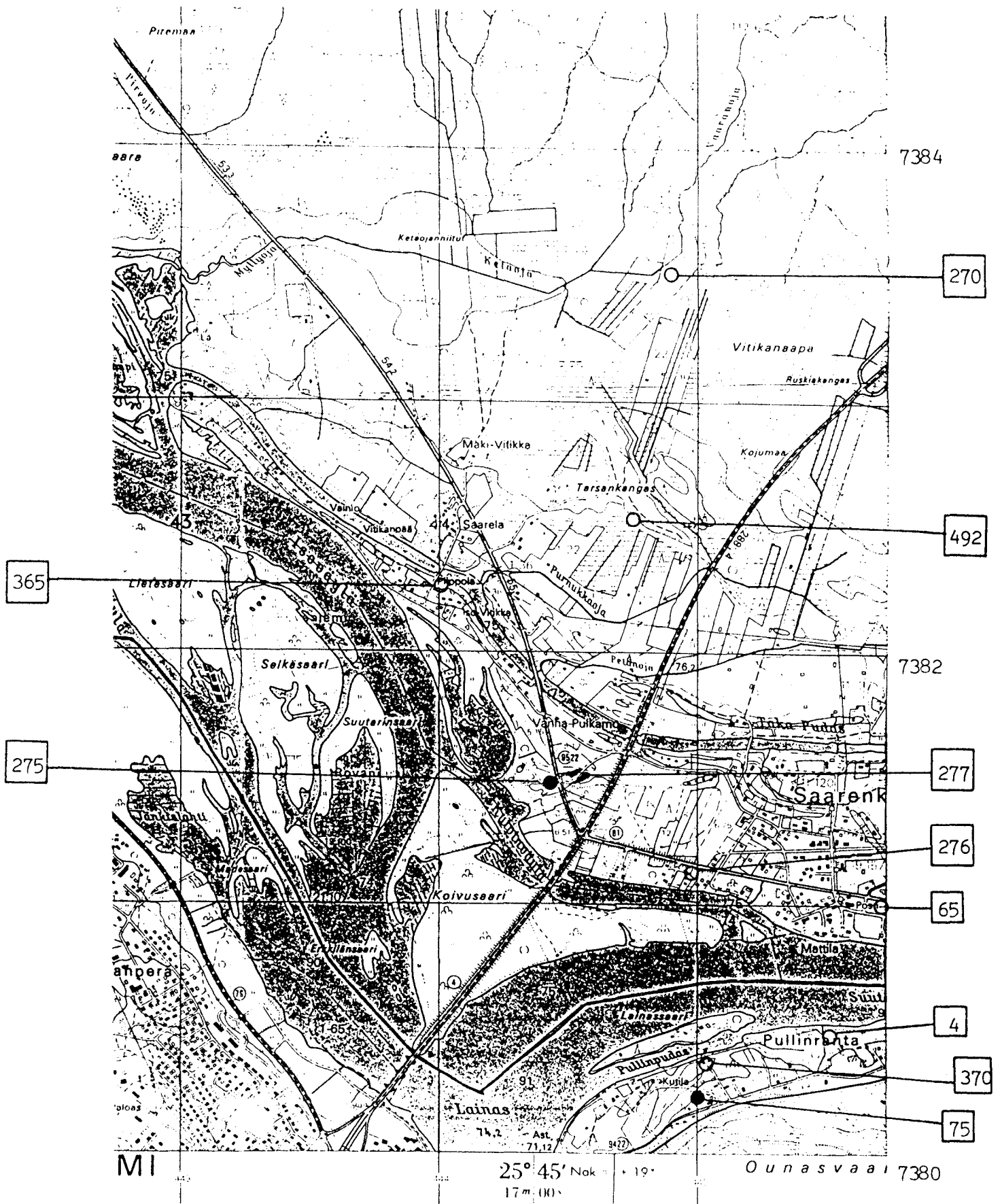
Rovaniemellä 20.7.1989

Hannu Kotivuori

Hannu Kotivuori

Maakunnallinen arkeologi

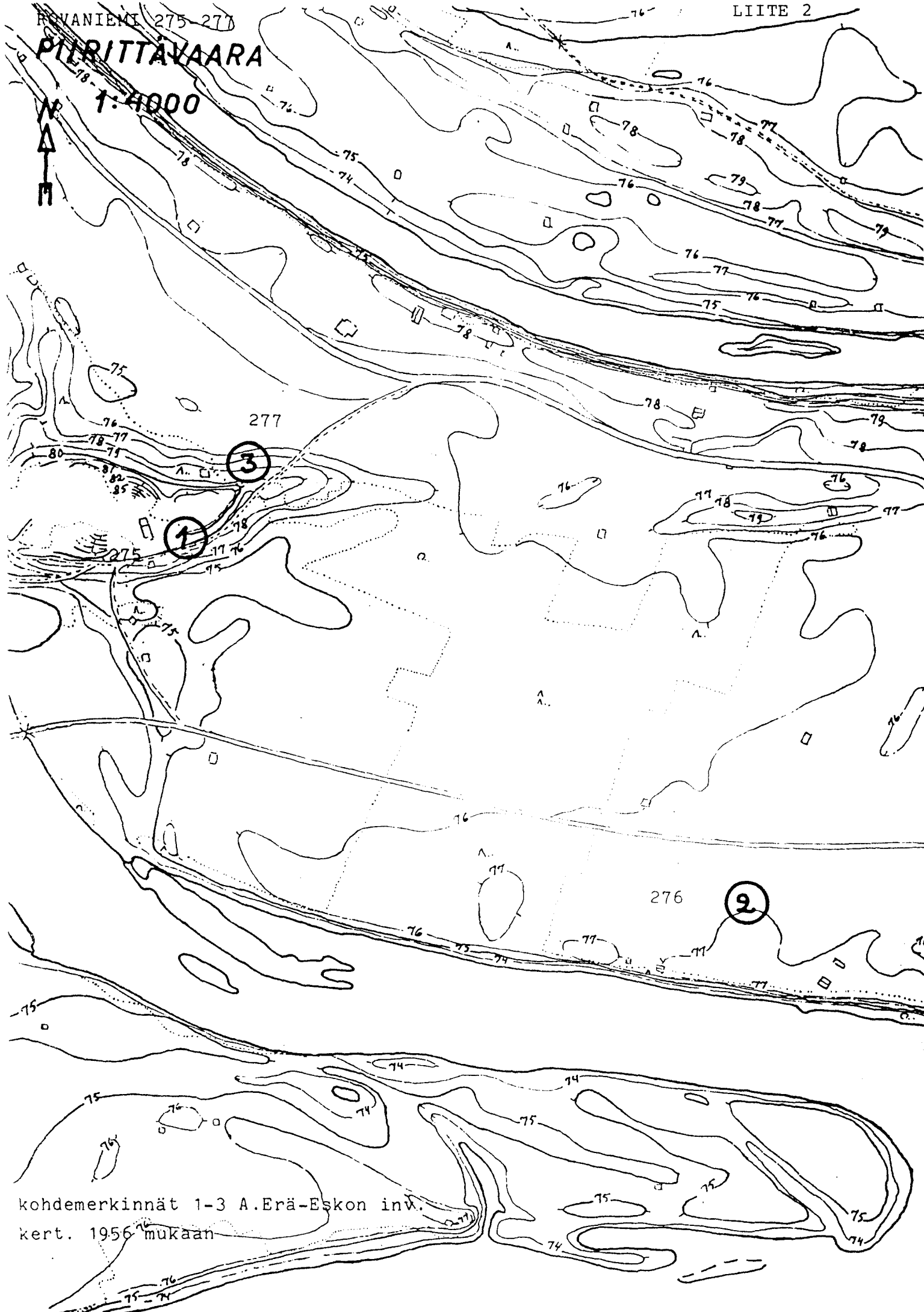
Lapin maakuntamuseo



Peruskarttaote 3612 08 SAARENKYLÄ, 1:20 000. 1978.

PILRITTAVAARA

1:4000



kohdamerkinnt 1-3 A.Erä-Eskon in v.
kert. 1956 mukaan

ROVANIEMI 277 Saarenkylä Piirittävaara

H.Kotivuori 1988

Yleiskartta 1:500

Kp.1 = 79.31m ja kp.2 = 77.61m y.m.p.

Piirt. Sari Pekkala



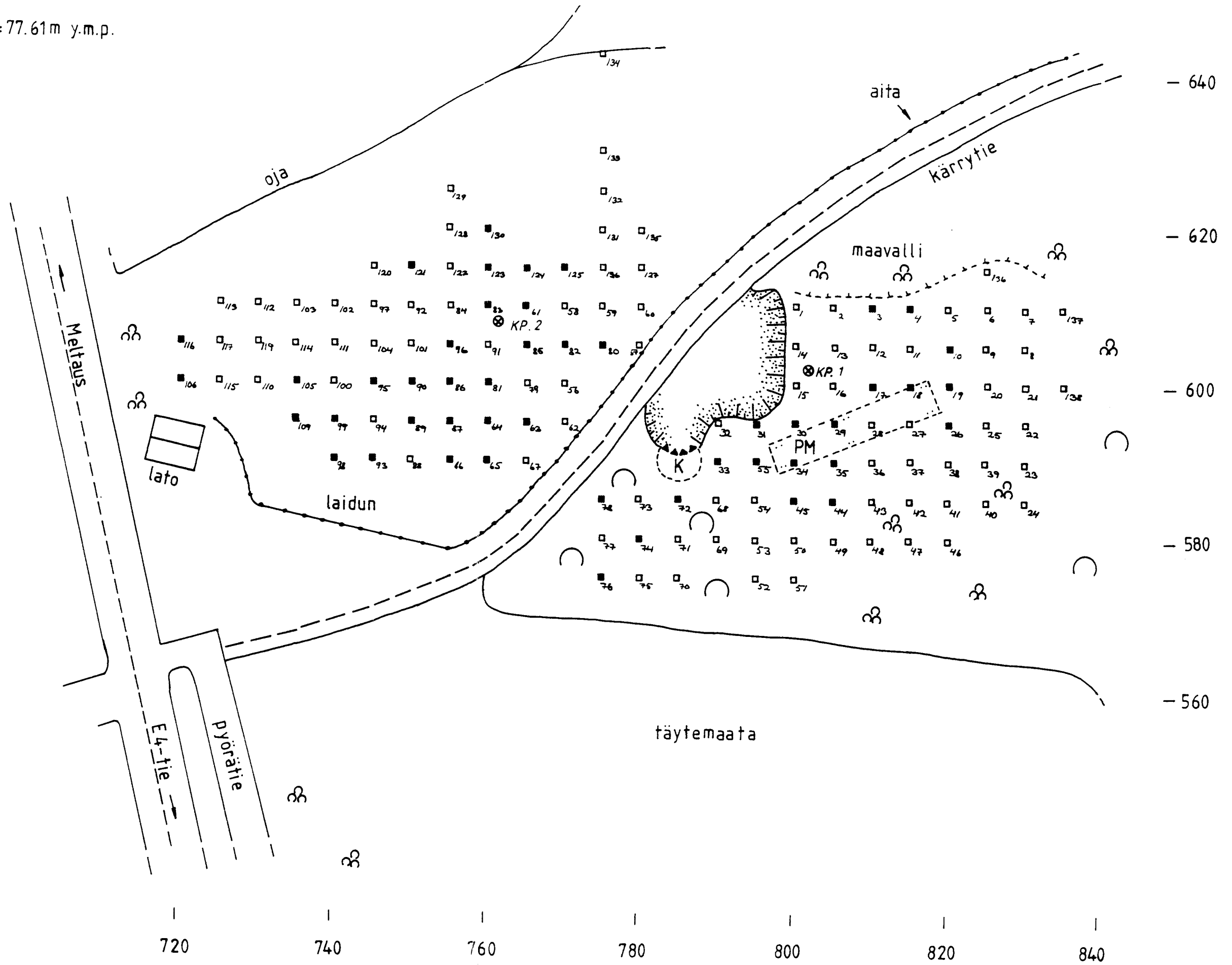
Koekuopat:

- löytöjä
- löydötön

PM = perunamaa

K = kellari

TVL:n alue



ROVANIEMI 277

Koekuoppien absoluuttiset korkeudet (reunalta)

Kp. 1 = 79.31 m ymp

koekuoppa	korkeus (m)	koekuoppa	korkeus (m)	koekuoppa	korkeus (m)
1	78.47	51	77.30	101	76.82
2	78.41	52	77.36	102	76.40
3	78.23	53	77.98	103	77.51
4	78.14	54	78.53	104	76.63
5	78.00	55	79.14	105	77.26
6	77.96	56	78.18	106	76.75
7	77.73	57	77.68	109	77.32
8	77.94	58	77.48	110	76.99
9	78.31	59	77.49	111	76.39
10	78.60	60	77.54	112	77.22
11	78.70	61	77.32	113	76.94
12	78.87	62	78.30	114	76.22
13	79.11	63	78.27	120	76.24
14	79.16	64	78.10	121	76.46
15	79.57	65	78.24	122	76.76
16	79.17	66	78.11	123	76.90
17	78.95	67	78.55	124	77.01
18	78.63	68	79.05	125	77.05
19	78.26	69	78.18	126	77.16
20	77.85	70	77.85	127	77.01
21	77.48	71	78.50	128	76.41
22	77.14	72	79.04	129	77.26
23	76.80	73	78.67	130	76.56
24	76.91	74	78.78	132	77.17
25	77.41	75	77.93	133	76.67
26	77.84	76	78.32	136	77.36
27	78.24	77	78.97	138	77.11
28	78.59	78	79.45		
29	78.88	79	78.01		
30	79.07	80	76.63		
31	79.45	81	77.86		
32	-	82	77.53		
33	-	83	77.27		
34	78.63	84	77.04		
35	78.45	85	77.46		
36	78.06	86	77.77		
37	77.68	87	77.89		
38	77.43	88	77.99		
39	76.92	89	77.75		
40	77.12	90	77.60		
41	77.55	91	77.18		
42	77.93	92	76.83		
43	78.24	93	77.91		
44	78.48	94	77.60		
45	78.93	95	77.53		
46	77.23	96	-		
47	77.61	97	76.62		
48	77.61	98	77.81		
49	78.06	99	77.43		
50	78.09	100	77.47		

Koekuopat: luonnehdinnat maa-aineskerrostumista

1. soraista hiekkaa ja moreenia
2. kuten em.
3. kuten em.
4. multa ja tumma likamaa 20 cm, alla vaalea savi ja hiesu 15 cm, sitten moreeni
5. " 20 cm, tiivis vaalea savi ja hiesu
6. " 15 cm, hieta ja hiesu 20 cm, alla hienohiesu 10 cm, jossa hiilijuova ja palanut kivi, alla hiekkamoreeni
7. multa ja tumma likamaa 13 cm, tiivis hiesu ja savi 10 cm, alla sorainen hiekkamoreeni
8. multa 15 cm, vaalea likamaa 5 cm, alla karkea hiekka ja sorainen moreeni
9. " , hiekka ja hieta 10 cm - likaisen värinen, alla sorainen hiekkamoreeni
10. multa n. 25-30 cm, karkea hiekka ja sorainen hiekkamoreeni
11. tumma multa ja likamaa 10 cm, nokea alla, sitten sorainen hiekkamoreeni
12. kuten em.
13. multa ja hienohieta 10-15 cm, vaalea hiekka muuttuu karkeaksi hiekaksi
14. multa, hiekka ja savi 10 cm, alla sorainen hiekkamoreeni
15. multa ja hienohiekka 30 cm, likaisen värinen hiekkamoreeni
16. hienohiekka, hieta, sora sekaantuneina ja likaisena väritykseltään 40 cm
17. likainen multa 20-25 cm, karkea hiekka ja sorainen hiekkamoreeni, vähäkivinen
18. vaalea hiekka päällä, alla moreeni ja hieta 20 cm, sitten puhdas hiekka ja alinna hiekkamoreeni
19. mustanpuhuva likamaa ja multa 10 cm, soramoreeni, tiivis ja likainen hieta ja savi 20 cm, alinna vähäkivinen ja keskikarkea hiekka
20. likainen multakerros 10 cm, vaaleampi likainen kerros 10 cm, puhdas karkea hiekka, palamisjälkiä - noki ja palanut kivi
21. likainen multakerros 25 cm, vaihteleva mullansekainen siltti
22. savi, hiesu ja niiden päällä multakerros 40 cm
23. " 35 cm, alla vaalea savi ja hiesu
24. multa ja tumma savi 10 cm, vaalea savi ja hiesu, siinä tummia juovia
25. multa ja tumma likamaa 25 cm, alla vaalea savi ja hiesu
26. multa ja savi 30 cm, alla savi ja hiesu, joissa nokiläiskiä
27. multa, savi ja hieta 25 cm, "
28. perunamaalla, ei kaivettu
29. multa 10 cm, siltinsekainen hienohieta 15-20 cm, vaalea hiekka
30. multa ja likamaa 15 cm, likaantunut moreeni (= tumma moreeni) 30 cm
31. multa 20 cm, likaista hiekkaa, hietaa ja tummaa multaa 15 cm, keskikarkea hiekka 10 cm, alla hieno hiekka
32. -
33. likamaa ja multa 15 cm, hienohiekka, vaalea hienohieta 20 cm, hiekkamoreeni ja kuopan seinämässä myös hiiltä sekä palaneita kiviä
34. likainen multa 25 cm, kekikarkea ja likainen hiekka 5 cm, kiviä
35. multa 25 cm, likamaa, hiesu ja hieta, alla tummankeltainen hiesu ja savi
36. tumma likamaa ja multa 20 cm, palanut kivi
37. multa ja hieta 20 cm
39. multa ja hieta pinnalla, savi ja hiesu punertavankellertävänä 30 cm, kellertävä hiesu 5 cm, muuttuu savisemmaksi 10-20 cm
38. -
40. humus ja multa 5 cm, hiesu ja savi, seinämässä palanut maa-ainesjuova
41. humus 4 cm, kellertävä hiesu 20 cm, savi ja harmaa hiesu 15 cm
42. multa 15-20 cm, vaaleankellertävä savi ja hiesu, hiilijuovat 5 ja 17 cm pinnasta, keskikarkea ja punertava hiekka, hiekka ja savi
43. multa 25 cm, kellertävä hiesu ja savi, hiilijuovia
44. multa 25 cm, kellertävänvaalea savi, nokiläikkiä
45. multa 10 cm, harmaa ja kellertävä hiesu/hieta ja savi, palanut kivi
46. humus , hiesu ja savi 17 cm, muuttuu savisemmaksi

47. humus ja multa 12 cm, kellertävä hiesu ja savi 10 cm
48. kuten em.
49. humus ja multa 20 cm, tiivis ja vaaleankellertävä hiesu ja savi, palanut kivi ja punaiseksi palanut kvartsikappale, vaalea hiesu/hieta ja savi
50. vaalea hiesu ja savi humuksen alla, alla savi ja hiesu savettuu tiiviiksi kerrostumaksi
51. humus ja multa 23 cm, mahdollinen kulttuurikerros n. 2 cm
52. multa 20 cm, vaalea hiesu ja savi, nokiläiskiä, alla savimaata
53. multa ja hiesu 30 cm, palanut kivi 10 cm pinnasta
54. multa ja hieta 15 cm, nokea 5 cm syvällä pinnasta, juovainen savi ja hiesu, keskikarkea hiekka, siinä palamisjälkiä?
55. multa ja hieta 20 cm, hieno hiesu 10 cm, keskikarkea hiekka, siinä palamisjälkiä
56. multa 20 cm, kivinen hietamoreeni ja siltti 20 cm, hiesu ja siltti, kiviä, yli 40 cm syv. keskikarkea hiekka
57. multa ja savi 20 cm, voimakkaan kellertävä hiesu, savi
58. hiesu ja savi sekaantuneena multa 30 cm, hietamoreeni ja nokareinen saviaines
59. savensekainen hieta ja likainen hiesu 20 cm, nokea
60. multa ja likainen hieta 30 cm, muuttuu hiesuksi, alla kellertävä savi
61. multa 16 cm, kivinen ja keskikarkea hiekka, palanut kivi, 30 cm syv. keskikarkea hiekka
62. punertava ja keskikarkea hiekka 25 cm syv., soransekainen hiekka 40 cm syv. asti
63. likainen ja keskikarkea hiekka, hieta ja savi 20 cm, vaalea hiekka, alla kiviä
64. likaantunut maa (multa) 20 cm, hieta ja sora 10 cm, puhdas hiekka, 35 cm syv. nokijuova ja 40 cm syv. savikerros, alla hietainen savi
65. kuten em. ilman nokea
66. likainen multamaa 12 cm, nokikerros, punertava ja keskikarkea hiekka, pohja 40 cm
67. humus 2 cm, hienohiekka 15 cm, vaaleanpunertava karkeahiekka 40 cm
68. humus 5 cm, sekaantunut multa ja hiesu 20 cm
69. kuten em.
70. humus 12 cm, hiesu 2 cm, noensekainen hiesu, nokiviiru 20 cm syv.
71. kuten em.
72. kuten em.
73. humus 10 cm, hiesu 17 cm, hienohiekka 40 cm
74. humus, hienohieta 5 cm, hiesu, palaneita kiviä
75. kuten em.
76. humus 7 cm, hienohieta, keltainen sora 20 cm, savettuu alla
77. humus 12 cm, hienossa hiedassa palaneita kiviä ja nokea
78. humus 10 cm, "
79. multa 15 cm, hieno ja keskikarkea hiekka 40 cm, hiekkamoreeni
80. "
81. multa ja likamaa 20 cm, hiiltynyt kerros 30 cm syv., palamisjälkiä hiekassa, kiviä
82. multa ja likamaa, hiesu ja hieta
83. likaantunut hieta 10 cm, hieta, hiesu ja savi 5 cm, hiekka
84. kuten em.
85. likamaa 30 cm, vaaleahko hiesu
86. likamaa 20 cm, hiekka, kiviä
87. likamaa 20 cm, nokea 6 cm syv., hiesu ja savi
88. likamaa 20 cm, punertavaa hiesua ja savea, soraa, kiviä
89. likamaa 20 cm, hiesu ja savi sekä punertava hiekka, palaneita kiviä
90. likamaa 30 cm, hiesu ja savi "
91. " , nokikerros 20 cm syv. (vahvuus 4 cm), hienohiekka, sora
92. likamaa 15-20 cm, laikuttain nokea 10-15 cm syv., vaalea hiekka, palaneita kiviä
93. likamaa 20 cm, hienohiekka ja sora
94. likamaa 30 cm, sora ja hiekka
95. kuten em.
96. sora ja hiekka pinnassa, 25 syv. muuttuu hienoksi hiekaksi
97. -
98. likamaa 20 cm, tumma nokikerros, keskikarkea hiekka
99. likamaa 30 cm, sora ja hiekka
100. "

101. sora ja hiekka
102. likamaa 5 cm, nokikerros, vaalea likamaa, hiesu, savi ja sora
103. kuten em.
104. sora ja hiekka
105. keskikarkea hiekka ja likainen hiesu 15 cm, hiesu ja siltti 15 cm, hienohiekka 15 cm, nokea
106. likamaa ja hiekka 20 cm, nokivana 30 cm syv., punertava hiekka
107. likamaa 20 cm, tumma nokikerros, keskikarkea hiekka
108. nokikerrokset 10-15 ja 30 cm syv., hiesu ja savi, keskikarkea hiekka, palaneita kiviä
109. kuten em.
110. multa ja likamaa 15 cm, hiekka ja savi
111. sora ja hiekka mullan ja likamaan alla
112. likamaa 10 cm, vaalea likamaa 15 cm, savi (aj) hiesu, nokilaikkuja
113. vaalea likamaa 20 cm, hiilijuova 10 cm syv., hiesu ja sora 10 cm, punertava hiekka
114. likamaa ja hiekka 20 cm, nokivana 30 cm syv., punertava hiekka
115. kuten em.
116. multa ja hiekka 5 cm, tumma multa 15 cm, hieta ja pikkukiviä 10 cm, hiesu ja savi
117. hiekka 2 cm, likainen soramaa 20 cm, keskikarkea hiekka
118. multa ja hiekka 5 cm, tumma multa 15 cm, hieta ja pikkukiviä, hiesu ja savi
119. likamaa 15 cm, hiesu ja savi sekä sora 20 cm, hiekka, nokikerros 27 cm syv.
120. tumma likamaa, hiesu ja savi, hiilijuova ja palanut kivi 20 cm syv., vaalea savi ja hiesu 30 cm
121. likamaa 15 cm, keskikarkea hiekka, nokea 7 ja 15 cm syv.
122. likamaa 10 cm, hiesu, savi ja sora 10 cm (eli karkea hiekkamoreeni), nokea 10 ja 18 cm syv.
123. tumma likamaa 10 cm, hiesu ja savi, nokea 10 ja 25 cm syv.
124. likamaa 10 cm, hiesu ja savi 30 cm, runsaasti palaneita kiviä (liesi), alla savi ja hiesu
125. multa 10 cm, vaalea multa 10 cm, siinä nokivana ja palaneita kiviä, hiesu ja savi,
126. likamaa 10-20 cm, hiesu ja nokivana (runsaasti nokea), savi ja alla soraa
127. likamaa 20 cm, nokivana, tumma hiekka
128. multa 10 cm, hiesu 10 cm, palaneita kiviä ja nokea
129. likamaa 20 cm, hiekassa palaneita kiviä, hiesu ja savi
130. likamaa 10 cm, hiesu, hieta ja sora 10-15 cm, keskikarkea hiekka, runsaasti nokea
131. likamaa 20 cm, hiilijuovia, hiesu ja savi, hiekkaa
132. likamaa 20 cm, hiesu ja savi 10 cm
133. kuten em., nokiviiru 20 cm syv.
134. ojamaata - savea
135. likamaa 15 cm, savinen moreeni 10 cm, nokea 25 cm syv.
136. likamaa 10 cm, hiesua juovamaisena ja savea 30 cm, vaalea hiesu, palaneita kiviä ja nokea 45 cm syv.
137. multa ja hiesua 10 cm, osin punertavaa hiesua ja savea 20 cm, hiekka ja savi 10 cm
138. humus ja multa 20 cm, puhdas hiekka, hiesu ja savi

likamaalla tarkoitetaan lähinnä laidun- ja viljelytoiminnan aikaansaamaa pintakerrostusta

TIE- JA VESIRAKENNUSLAITOS

PISTEKORTTI KKJ

KUNTA Rovaniemi	PISTE N:O 8705									
KARTTALEHTI	TASO- LUOKKA KKJ X 7381539.668									
PISTEEN LAATU Putki maassa II	Y 444463.412									
ALUSTA 2)	KORKEUS- LUOKKA N H= 79,31									
MAANPINNASTA METRIÄ + 0,10	TN:O VUOSI 19 87									
SIJAINNAPIIRROS, HAKUMITAT	LAITOS TVL Lapin piiri									
IVALO	ALUE Vt 4 Kt 79 - Saarenkylän risteys									
	<table border="1"> <thead> <tr> <th>VIEREISET PISTEET N:O</th> <th>SUUNTA (g)</th> <th>MATKA (m)</th> </tr> </thead> <tbody> <tr> <td>8706</td> <td>293.9619</td> <td>99.732</td> </tr> <tr> <td>1120</td> <td>72.2708</td> <td>203.328</td> </tr> </tbody> </table>	VIEREISET PISTEET N:O	SUUNTA (g)	MATKA (m)	8706	293.9619	99.732	1120	72.2708	203.328
	VIEREISET PISTEET N:O	SUUNTA (g)	MATKA (m)							
	8706	293.9619	99.732							
1120	72.2708	203.328								
MUITA TIETOJA										
A = Haapa 21.35 B = " 28.85 C = " 28.15	1) 1 PUTKI 2 PULTTI 3 PUTKI MAASSA 4 PORANREIKÄ 5 HAARUKKAPISTE 6 JOKIN MUU. 2) 11 KALLIO 12 MAAKIVI 13 UPOTETTU KIVI 14 BETONI 15 RAJAPYYKKI 16 JOKIN MUU.									