

Arhool. n. 49/13.2.1998

M

ROVANIEMI 61 OLLONEN

Kivikautisen asuinpaikan koekaivaus  
Jarmo Kankaanpää 1997

Maanmittaus  
KTM  
13.2.-98

ROVANIEMI 61 OLLONEN

Kivikautisen asuinpaikan koekaivaus 14.-31.7.1997

Jarmo Kankaanpää/Museovirasto, arkeologian osasto

Kylä: Rovaniemen mlk, Rovaniemen kylä

Tila: Rno 4:6 Ollonen, om. Eino Kaihua, Tikkasenkarintie 98, 97610 Oikarainen

Peruskarttalehti: 3613 03 KAMPSA-AAPA

Koordinaatit: x = 7368 86-96

y = 3468 24-50

z = 84-90

Kaivauslöydöt: KM 30438:1-98

Valokuvat: 107486-107518

Diat: 36691-36721

Aikaisemmat tutkimukset ja löydöt:

KM 3266:15 suippovartinen tasataltta, K. Moilasan keräys 1896

Aarni Erä-Esko, tarkastus 13.6.1954;<sup>1</sup> löydöt:

KM 13481:1 Rovaniemen tuura

KM 13481:2 Hiotun kiviesineen katkelma

Hannu Kotivuori, tarkastus 13.10.1987;<sup>2</sup> löydöt:

KM 24040:1 2 kvartsi-iskosta

KM 24040:2 3 kpl palanutta luuta

KM 30482 tuura, saatu 15.6.1997 Pentti Kaihualta (ks. alempana)

Tutkitun alueen laajuus: n. 8000 m<sup>2</sup>

Koekuoppien lukumäärä: 61

---

<sup>1</sup> Ks. Erä-Eskon inventointikertomus TIKKASENKARI 1 ja 2 Museoviraston arkeologian osaston topografisessa arkistossa.

<sup>2</sup> Ks. Kotivuoren inventointikertomus ROVANIEMEN MUINAISJÄÄNNÖSTEN INVENTOINTI 1987-1989 Museoviraston arkeologian osaston topografisessa arkistossa.

## SISÄLLYS

Perustiedot	s. 1
Aikaisemmat tutkimukset ja löydöt	s. 2
Kohteen kuvaus	s. 3
Kaivaustutkimukset	s. 4
Löydöt	s. 6
Keramiikka	s. 6
Liuske	s. 7
Pii	s. 8
Kvartsiitti	s. 8
Kvartsi	s. 8
Kivilaji	s. 9
Palanut luu	s. 9
Palanut savi	s. 9
Punamulta	s. 9
Myöhäisempi aineisto	s. 10
Näytteet:	s. 10
- Hiilinäytteet	s. 10
- Makrofossiilinäytteet	s. 10
Muinaisjäännöksen laajuus ja ajoitus	s. 11
Karttaluettelo	s. 13
Kuvaluettelo	s. 14
Dialuettelo	s. 15
Kartat	s. 16
Kuvat	s. 24

## AIKAISEMMAT TUTKIMUKSET JA LÖYDÖT

Ollosen kivikautinen asuinpaikka sijaitsee Rovaniemen maalaiskunnassa Kemijoen pohjoisrannalla Tikkasenkarin kohdalla, n. 27 km Rovaniemen kirkolta linnuntietä itäkaakkoon. Kohde esiintyy myös nimillä ROVANIEMI, TIKKASENKARI 1 ja 2 (Erä-Esko 1954, tarkastuskertomus), ROVANIEMI, OIKARAINEN, OLLONEN (Erä-Esko 1954, pääluettelomerkintä KM 13481) sekä ROVANIEMI 61a ja 61b TIKKASENKARI (Kotivuori 1987).

Ensimmäinen Tikkasenkarin Ollosesta löytynyt esine Suomen kansallismuseon kokoelmissa on suippovartinen tasatalta KM 3266:15, jonka luettelotietojen mukaan löysi ”torpantyttö Anna Reeta Eskola kivirauniota purkaessa Kōrkön Vitikan talon Ollosen torpan maalla”. Löytö kuuluu K. Moilasen keräyksen esineistöön vuodelta 1896. Aarni Erä-Eskon tarkastuskertomuksen (1954) mukaan silloinen Ollosen talon vanha isäntä kertoi löytäjäksi mainitun Anna Reeta Eskolan aikoinaan asuneen juuri hänen talossaan, mistä Erä-Esko päätteli, että löytötiedossa esiintyvä Kōrkön Vitikan talon Ollosen torppa ”varmuudella tarkoittaa nykyistä Ollosen taloa RN:o 46”. Ollosen nykyinen (1997) vanha isäntä Eino Kaihua ei - ehkä luonnollisestikaan - tuntenut talloista löytöä tai Anna Reeta Eskolaa, onhan löytö jo yli 100 vuotta vanha. Eino Kaihua kuitenkin toi esiin sen mielenkiintoisen mahdollisuuden, että Ollosen torppa saattaisikin viitata Tikkasenkarista n. 5 km länteen Lapinsaaren kohdalla maantien varressa sijainneeseen, nyttemmin hävinneeseen torppaan, jossa tiettävästi oli asunut Ollosia.

FM Aarni Erä-Esko tarkasti Tikkasenkarin Ollosen oletetun löytöpaikan 13.6.1954, jolloin hän sai talon isännältä Väinö Kaihualta (Eino Kaihuan sedältä) tämän v. 1951 pellostä n. 60 m päärakennuksesta itään löytämän Rovaniemen tuuran (KM 13481:1) ja löysi itse kiviaseen katkelman (KM 13481:2) samoilta kohdilta, n. 70 m päärakennuksesta itään. Etäisyydet ovat jossain määrin epävarmat, sillä Erä-Eskon kertomukseen liittyvässä kartassa kohteet on merkitty n. 90 ja 100 m päähän päärakennuksesta. Löytöpaikan Erä-Esko luetteloi nimellä TIKKASENKARI 2, ja se esiintyy Hannu Kotivuoren Rovaniemen inventointikertomuksessa nimellä ROVANIEMI 61b TIKKASENKARI. Erä-Eskon tarkastuskertomus sisältää myös ilmoituksen ”Antti Sääsilahti n. 20 vuotta sitten löytänyt tuuran samanlaista kiveä kuin KM 13481:1”, mutta löytöpaikasta ei anneta tarkempaa tietoa, kuten ei myöskään ilmoituksen antajasta. Isäntä (Väinö Kaihua) kertoi Erä-Eskolle myös löytäneensä pellostä muutamia nokisia kiviä, jotka olivat ilmeisesti peräisin liedensijoista. Erä-Eskon kartan perusteella liedet sijaitsivat rannan suuntaisessa rivissä n. 200-250 m päärakennuksesta itään. Tämä kohde esiintyy Erä-Eskon tarkastuskertomuksessa nimellä TIKKASENKARI 1 ja Kotivuoren inventointikertomuksessa nimellä ROVANIEMI 61a TIKKASENKARI. Tarkastuksessaan Erä-Esko totesi pellolla paikoitellen punaista maata, mutta muita merkkejä liesistä ei enää ollut näkyvissä.

Maakunnallinen arkeologi Hannu Kotivuori tarkasti Ollosen asuinpaikan 13.10.1987 ja löysi kaksi kvartsi-iskosta sekä kolme palaa palanutta luuta sittemmin rakennetun uuden päärakennuksen kohdilta. Nämä tiedot ovat peräisin pääluettelosta ja Kotivuorelta suullisesti (1997); varsinaista tarkastuskertomusta ei tätä kirjoitettaessa ollut olemassa.

Ollosen nykyinen nuori isäntä Pentti Kaihua löysi noin v. 1990 vanhan päärakennuksen itäpuolella sijaitsevan mansikkamaan keskivaiheilta sädekiviliuskeisen tuuran, jonka luovutti 15.7.1997 Jarmo Kankaanpäälle Suomen kansallismuseon kokoelmiin toimitettavaksi (KM 30482).

## KOHTEEN KUVAUS

Ollosen asuinpaikka sijaitsee kahdella päällekkäisellä terassilla Kemijoen pohjoisrannalla. Alempi, lähempänä jokirantaa sijaitseva terassi (kuva 107518) alkaa n. 50 m Ollosen tilan vanhasta päärakennuksesta itään ja jatkuu samaan suuntaan n. 200 m; terassin leveys on suurimmillaan n. 15 m ja korkeus n. 84,5-85 m mpy. Terassi laskee suoraan jokirantaan, ja sen rannanpuoleinen reuna on jyrkkä ja syöpynyt. Ylempi terassi käsittää Ollosen pihapiirin (kuvat 107486-8) sekä uuden päärakennuksen itäpuolelta alkavan viljelysmaan (tässä kaivauskertomuksessa ”ylemmäksi perunapelloksi” kutsutun), joka ulottuu uuden päärakennuksen autotallista mitattuna n. 190 m itään (kuvat 107489, 107491 & 107498). Terassi jatkuu tämän jälkeen viljelemättömänä metsämaana vielä parisenkymmentä metriä itään päin, ja sen reunassa heti pellon takana (itäpuolella) on kookas tervahauta, josta puolet on jo sortunut jokeen (kuvat 107492-3). Tämän terassin leveys on itäpäässä n. 20-30 m, pihapiirin kohdalla enemmän. Ylemmän terassin korkeus on itäpäässä n. 88,5-89,3 m, viljelysmaan länsipäässä n. 88,0-89,0 m ja pihapiirin alueella n. 87,0-87,5 m, eli terassi viettää hieman länteen päin. Ylempi terassi jatkuu vielä jonkin matkaa Ollosen pihapiirin länsipuolelle, jossa se kapenee niemekkeeksi ympäröivän maaston muuttuessa alavammaksi.

Vanhasta päärakennuksesta n. 60 m itäkoilliseen sijaitseva uusi päärakennus ja sen itäpuolelle rakennettu autotalli/varasto on pengerrytetty, joten korkeus niiden kohdalla ei vastaa alkuperäistä tilannetta. Autotalli/varaston kohdalla pengerrys työtyy lähemmäs rantaa peittäen osan alemmasta terassista. Erä-Eskon löytöpaikka ”Tikkasenkari 2” (ROI 61b), joka Erä-Eskon kartan mukaan sijaitsi alemman perunapellon länsipäässä, on saattanut jäädä osittain tämän pengerryksen alle, samoin Kotivuoren löytöpaikka.

Erä-Eskon valokuvien perusteella (F.18440, 18442) ylempi terassi laskeutui alun perin loivahkosti alemmalle terassille. Sittemmin rinteiden reunaa on alemmalla terassilla sijaitsevan, tässä kaivauskertomuksessa ”alemmaksi perunapelloksi” kutsuttavan viljelysmaan kohdalla jyrkennetty ja alemmaa terassia tasoitettu, jotta perunapellolle saataisiin enemmän tilaa (kuva 107490). Alemman terassin sisälaidalta leikattu maa-aines on läjitetty terassin itäpäähän. Tämä jyrkennys ja tasoitus on saattanut tuhota joitakin liesiä ja hävittää alemman terassin mahdollista kulttuurikerrosta. Alemman terassin loppuessa viljelysmaan itäpäässä ylempi terassi laskee suoraan jokirantaan ja törmä muuttuu jyrkäksi eroosiorinteeksi. Itse jokiranta on peruskalliota ja kivikkoa. Sortuneen tervahaudan kohdalla rannassa on myös runsaasti kookkaita mukulakiviä, jotka ovat saattaneet kuulua haudan rakenteisiin.

Ollosen tasannealue - ja sen mukana oletettavasti myös asuinpaikka - rajoittuvat pohjoisessa jyrkähköön rinteeseen, joka nousee runsaan sadan metrin korkeudessa sijaitsevalle viettävälle hiekkakankaalle. Tämän rinteiden ja Ollosen peltojen välissä kulkee Rovaniemen-Vanttauksen maantieltä laskeutuva kylätie, joka peltojen kohdalla on pengerrytetty

rinteeseen mutta siirtyy ylemmälle asuinpaikkaterassille kulkiessaan Ollosen pihapiirin läpi. Itse pihapiiriin kuuluu päärakennusten lisäksi useita varastorakennuksia sekä pihan keskellä sijaitseva pieni perunapello. Viimeksimainittu tarkastettiin kaivausten yhteydessä, mutta mitään merkkejä muinaisasutuksesta ei kynnöksessä havaittu.

## KAIVAUSTUTKIMUKSET

Ollosen asuinpaikan koekaivaus tuli ajankohtaiseksi kesällä 1997, suunnitellun Sierilän voimalaitoksen vaikutusalueella suoritettujen tutkimusten yhteydessä. Tutkimuskustannuksista vastasi muinaismuistolain 15§:n perusteella rakennuttaja, Kemijoki Oy. Ollosen pelloilla koekaivettiin 14.-31. heinäkuuta. Kaivauksenjohtajana toimi Ph.D. Jarmo Kankaanpää ja piirtäjänä Ph.D. Tuija Rankama, molemmat Museovirastosta. Kaivajina olivat yo. Elina Alaraudanjoki ja koululaiset Virve Ylianttila ja Pekka Ylitarvas Oikaraisen kylästä sekä valt. yo. Sara Vilkkö Rovaniemeltä. Tarkempi selostus näistä tutkimuksista seuraa edempänä.

Ollosen koekaivaus aloitettiin merkitsemällä itä-länsisuuntainen päälinja viljelymaan itäpäässä sijaitsevan rajapyykki n:o 49:n ja pihapiirin länsipuolella sijaitsevan rajapyykki n:o 15:n välille. Päälinja suunniteltiin kulkemaan ylemmän ja alemman perunapellon välissä ja pihapiirin läpi, mikä mahdollisti lyhyet mittavälit ja helpotti yleiskartan piirtämistä. Suunta otettiin rajapyykiltä n:o 49. Rajapyykki 15 ei näkynyt rakennusten takaa, joten suunta otettiin rajapyykin n:o 15 vieressä ja sen kanssa samalla linjalla Ollosen pihapiirin länsipuolella seisovaan sähköpylvääseen. Linjan x-arvoksi määrättiin  $x=100$ , ja rajapyykki n:o 49 määrättiin peruspisteeksi koordinaattiarvolla  $x=100$   $y=400$  (x kasvaa pohjoiseen ja y itään). Päälinjan tarkkaa suuntaa oli paikallisten magneettisten häiriöiden takia mahdoton mitata käytössä olleella goonijakoisella (400<sup>B</sup>) bussolilla: rajakiveltä n:o 49 katsottuna länsisuunta oli 283<sup>B</sup> mutta peltoalueen keskeltä n. 275-277<sup>B</sup>. Kartalta mitattuna länsisuunta oli kuitenkin 284,5<sup>B</sup> (karttapohjoinen 27°,  $Nak=+12^{\circ}$ ), joten koordinaatiston pohjoissuunta peruskartalla on 384,5<sup>B</sup> = 346° (karttapohjoinen 27°) ja teoreettinen neulaluku lasketun erannon  $Nak (+12^{\circ}) + Nek 1997 (+122^{\circ})$  mukaan n. 375,5<sup>B</sup> = 338°.

Korkeus siirrettiin kaivaukselle Rovaniemen-Vanttauksen maantien varressa pisteessä  $x=7369$   $20$   $y=3468$   $68$  sijaitsevasta korkeuspisteestä (109,203 m mpy), ja kiinnitettiin rajapyykkiin No. 49 (KP 1 = 88,19 m mpy). Rajapyykkiä käytettiin kaivauksen pääasiallisena korkeuskiintopisteenä, kunnes loppuvaiheessa siirryttiin kaivamaan Ollosen pihapiirin alueelle ( $y \leq 200$ ). Tällöin korkeus siirrettiin uuden päärakennuksen joenpuoleisen kuistin alimmalle betoniporaalle (KP 2 = 88,88 m mpy), jota käytettiin kiintopisteenä vaaitaessa uuden päärakennuksen eteläpuolelle ja mansikkamaan laidalle kaivettuja kuoppia.

Ennen kaivausta haastateltiin Ollosen vanhaa isäntää Eino Kaihuaa, joka muisteli Erä-Eskon haastatteleman Väinö Kaihuan tapaan perunapellosta löytyneen kivettyjä tulisijoja. Samassa yhteydessä nuori isäntä Pentti Kaihua toi nähtäväksi edellä mainitun, mansikkamaasta (n. 25 m vanhasta päärakennuksesta itään) löytämänsä sädekiviliuskeisen tuuran, jonka ystävällisesti lahjoitti Kansallismuseon kokoelmiin toimitettavaksi.

Tutkimukset aloitettiin tarkastamalla pihapiirin pieni perunapello ja mansikkamaa sekä ylempi ja alempi perunapello pintapuolisesti. Alemman perunapellon keskivaiheilta löytyi palanutta luuta, kvartsikaavin ja hiotun liuske-esineen katkelma, ylemmästä perunapellosta löytyi samoin jonkin verran kvartsia ja palanutta luuta. Peltojen laidoilla ja kynöksessä todettiin myös joitakin palaneita kiviä.

Varsinaisessa koekaivauksessa alueelle kaivettiin 61 kpl 0,5 x 1 m kokoista koekuoppaa, jotka sijoitettiin siten, että pitkä sivu oli itä-länsisuuntainen. Kuopat kaivettiin pääsääntöisesti koordinaattipisteen koillispuolelle, mutta maaston vuoksi tehtiin joitakin poikkeuksia, jotka ilmenevät koekaivaukskartasta. Kaikki kuopista nostettu maa - peltomulta mukaanlukien - seulottiin 6 mm:n käsiseulalla, lisäksi koekuopan 105/300 luupitoinen maa seulottiin osittain vesi-seulontana 2 mm:n keittiöseuloilla. Koekuopat kaivettiin peltomultakerroksen läpi ja vähintään 15 cm alla olevaan puhtaaseen hiekkaan riippumatta siitä, tuliko kuopista löytöjä vai ei, sillä peltomultakerroksesta tulleiden löytöjen katsottiin siirtyneen alkuperäisiltä paikoiltaan ja peltomullan alta toivottiin löytyvän säilynyttä kulttuurikerrosta. Syvimmät kuopat ulottuivat yli metrin syvyyteen peltomullan pinnasta mitaten, mikä osaltaan hidasti työtä.

Kuopitus aloitettiin alemmalta terassilta, jonka keskivaiheille kaivettiin 12 koekuoppaa 10 m:n välein välille  $x=88-95$   $y=250-360$ . Pellon muodon takia kuoppien koordinaattien  $x$ -arvot vaihtelevat, sillä kuopat pyrittiin sijoittamaan mahdollisimman kauas leikatusta ylemmän terassin reunasta mutta ei kuitenkaan alemman terassin ulkolaitaa reunustavan perunaviljelmän sekaan. Pellon keskivaiheille kaivetuista kuopista löytyi yksi kvartsi-iskos (90/280) sekä jonkin verran palanutta luuta ja palanutta savea, josta osa tosin saattaa olla vanhaa tiiltä. Kuopista löytyi myös nuorempaa aineistoa kuten lasin ja posliinin sirpaleita. Profiileista voitiin todeta, että maannos koostui n. 30-40 cm paksusta kerroksesta sekoittunutta, hiekkaista peltomultaa, jonka seasta kaikki löydökset tulivat; tämän alla oli vain puhdasta pohjahiekkaa. Todennäköisesti ainakin itäisimpien kuoppien kohdalla ( $y=320-360$ ) alkuperäinen pintamaa oli pellon tasoittamisen yhteydessä työnnetty terassin perälle, sillä näistä kuopista ei tullut sen paremmin muinaislöytöjä kuin nuorempaakaan tavaraa.

Seuraava kuopparivi kaivettiin päälinjalle tai sen viereen, länsipäässä kymmenen ja itäpäässä kahdenkymmenen metrin välein ( $x=100-103$   $y=250-350$ ); kuoppien sijoitteluun vaikutti jälleen maaston muoto ja perunapellon läheisyys. Itäisimmät kuopat sijoituivat terassien väliseen rinteeseen ja läntisimmät ylemmän terassin reunaan. Kuten edellisessä rivissä, myös tässä itäisimmät kuopat ( $y=310-350$ ) olivat löydöttömiä. Läntisemmistä kuopista 103/280 ja 101/290 tuottivat kvartsi-iskoksia, edellinen peltomullasta, jälkimmäinen pohjahiekasta n. 15 cm paksun peltomultakerroksen alta. Molemmat kuopat tuottivat lisäksi palanutta luuta, jota löytyi myös kuopista 100/250 ja 102/260. Kuopissa 102/260, 100/270 ja 102/280 todettiin peltomullan seassa palaneita kiviä, ja kuopan 100/270 pohjalta n. 65-86 cm:n syvyydestä paljastui hirsisalvoksen nurkka (kuvat 107494-5). Eino Kaihua ei tiennyt paikalla koskaan olleen rakennusta, mutta arveli salvoksen liittyvän vanhaan perunakuoppaan (kellariin) jonka tiesi sijainneen jossain samalla alueella. Salvospuiden seasta löytyi rautanaula, joka otettiin talteen.

Kolmas kuopparivi kaivettiin linjalle  $x=110$  ylemmän terassin ulkolaidalle; kuopat sijoitettiin kymmenen metrin välein välille  $y=330-400$ . Pitemmälle länteen tätä linjaa ei jatkettu, koska vastassa oli perunaviljelelmä. Lähes kaikista linjan

kuopista löytyi palanutta luuta ja kolmesta myös palanutta savea. Tärkeämpiä löytöjä olivat kuitenkin kuopasta 110/380 tullut liuskeiskos (KM 30438:69) sekä kuopasta 110/350 löytyneet kaksi saviastianpalaa (:63-64), joista toisessa oli jälkiä kuoppa- ja kampaleimakoristelusta. Kaikki löydöt tulivat peltomultakerroksesta.

Neljäs kuopparivi kaivettiin linjalle  $x=122$  ylemmän terassin sisälaidalle; kuopat sijoitettiin kymmenen metrin välein välille  $y=240-400$ . Kolmesta vierekkäisestä kuopasta rivin itäpäässä (122/360, 122/370, 122/380) löytyi kampaleimakoristeisia saviastianpaloja (:81, :82, :84) ja kuopasta 122/320 rivin keskivaiheilta tuli kaksi katkelmaa ohuesta, kaksipuolisesti retusoidusta kärjestä tai terästä, jonka raaka-aine vaikuttaa harmaalta piiltä (:77). Ruuduista 122/270 ja 122/300 tuli kummastakin kvartsi-iskos, joskin lienee syytä mainita, että etenkin edellinen kuoppa on lähellä kvartsipitoisella sepelillä parannettua kylätietä. Muutamasta kuopasta löytyi lisäksi palanutta luuta. Kaikki löydöt tulivat jälleen peltomultakerroksesta.

Koska peltoalueen keskivaiheilta oli tullut löytöjä, kuoppaverkosta päätettiin hieman tihentää kaivamalla kuopat pisteisiin 106/320 ja 105/300. Edellinen tuotti hevosenkengän naulan lisäksi kvartsi-iskoksen ja pari palaa palanutta luuta. Jälkimmäinen taas osoittautui kaivauksen mielenkiintoisimmaksi kuopaksi, sillä sen pohjalta n. 35-50 cm:n syvyydestä löytyi peltomultakerroksen alta jäänteitä kivetystä liedestä (kuvat 107501-14). Palaneiden kivien ja punaisen hiekan seasta löytyi useita paloja kuoppa- ja vinoruutuleimakoristeista keramiikkaa (:46-49), liuske-, pii- ja kvartsi-iskoksia sekä palanutta ja palamatonta luuta, palanutta savea ja pieniä punamultanokareita. Vesiseulomalla 2 mm:n keittiöseulalla saatiin talteen myös hiilinäytteitä sekä kasvinosia, etenkin erilaisia siemeniä. Liesikivien paljastumisen jälkeen kuoppa kaivettiin pohjaan kolmena ohuena (3-7 cm) tasona, joiden löydöt ja näytteet pidettiin erillään näytteiden luotettavuuden kontrolloimiseksi. Palaneet kivet ja esinelöydöt loppuivat n. 46 cm:n syvyydessä (88,68 m mpy), hiiltä esiintyi vielä n. 5 cm syvemmälle.

Lopuksi kaivettiin kaksi koekuoppaa alemmalle terassille uuden päärakennuksen eteläpuolelle (85/180 ja 85/200) sekä neljä kuoppaa vanhan päärakennuksen itäpuolelle mansikkamaan ympäristöön (kuva 107517) lähelle Pentti Kaihuan tuuran löytöpaikkaa (85/130, 85/140, 85/150 ja 96/150). Ainoat löydöt olivat kuopista 96/150 ja 85/200 löytyneet palaneet luunpalat ja jälkimmäisestä löytynyt palanut savi; mitään selviä kivi-kautisia löytöjä ei tältä alueelta tullut. Kuopan 85/150 seinämässä peltomultakerroksen alapuolella todettiin V:n muotoinen nokijuova (kuva 107515), jolle ei kuitenkaan löytynyt mitään selitystä.

## LÖYDÖT

### Keramiikka

Keramiikka muodosti kaksi tyylillisesti ja alueellisesti erillistä keskittymää: koekuopan 105/300 *in situ* -löydöt ja ylemmän perunapellon itäpään koekuoppien peltomultalöydöt.



Koekuopan 105/300 liedenpohjasta löytyneet palat (KM 30438:46-49) leinevät kaikki peräisin samasta astiasta. Saviaines on hiekkasekoitteista ja keuhokosti poltettua, sillä keramiikan sisus on mustaa ja paloilla on taipumus lohjeta ulko- ja sisäpinnan välistä. Palojen ulkopinta on ilmeisesti maalattu punavärillä (punamullalla?), joka erottui erityisen selvästi palojen ollessa vielä kosteita. Löytyneistä reunapaloista päätellen astian reuna on ollut suora ja päältä tasainen. Koristeariheina on käytetty allekkaisiin riveihin sijoitettuja kuoppia ja niistä alaspäin tai alaviistoon ulkonevia soikeita, majavanhääntää muistuttavia leimoja, joiden pintaa peittää verkkokuvio; verkkoleimasin on selvästi sama kaikissa paloissa. Keramiikka kuuluu koristekuvion, astiamuodon ja maalatun pinnan perusteella varhaisneoliittiseen Sär-1 -ryhmään, koristearihe vinoruutuleimoineen esiintyy myös mm. Pohjois-Norjassa. Palojen sisäpintaa peittää musta karstakerros, joka saattaa olla peräisin jostain tiivistykseen käytetystä pintakäsittelyaineesta mm. sillä perusteella, että karsta rajoittuu tarkasti yläreunan sisäkulmaan. Koska palat olivat peltomultakerroksen alapuolella liesikiveyksen seassa eli todennäköisesti alkuperäisillä paikoillaan, ne eivät ole joutuneet kuokan tai auran kanssa tekemisiin ja ovat siten melko kookkaita ja - yhtä murentunutta lukuunottamatta - hyväkuntoisia heikosta saviaineksestä huolimatta. Kookkaimmat palat ovat suurimmalta ulkomitaltaan 5 cm:n luokkaa, kaikkien palojen paksuus on 10-11 mm.

Perunapellon itäpään koekuopista 110/350, 122/360, 122/370 ja 122/380 peltomullan seasta löytyneet saviastianpalat (:63-64, :81, :82, :84) olivat pienempiä kuin edelliset; isoimmat olivat läpimitaltaan alle 3 cm ja pienimmät yhden cm:n luokkaa. Nämä palat edustavat selvästi toisenlaista tuotetta kuin kuopan 105/300 palat: aines on tasaisen ruskeaa ja hyvin poltettua ja sekoite on karkeaa (jopa 5 mm) kivimurskaa. Myös koristelu on erilaista: yhdessä palassa (:63) on tosin jälkiä kuopista, mutta muuten koristelu koostuu kampaleimoista - usein rinnakkaisista sellaisista - ja verkkokuvioinen "majavanhääntäleima" puuttuu kokonaan. Palojen pienen koon takia ei ole mahdollista sanoa, josko ne kaikki saattaisivat olla peräisin samasta astiasta; tämä tuntuu kuitenkin epätodennäköiseltä.

#### Liuske

Alemman perunapellon keskivaiheilta ( $x=86$   $y=286$ ) löytyi maan pinnalta harmaasta, kiillepitoisesta liuskeesta valmistetun hiotun esineen katkelma (:85). Esine on kulmikkaan ison D:n muotoinen, suora sivu on katkeamispinta. Kaikki alkuperäiset reunat on teroitettu ja poikkileikkaus on epäsymmetrisen linssimäinen (toinen puoli on toista kuperampi). Esinemäärityksenä saattaisi tulla kysymykseen jonkintyyppinen veitsi mutta todennäköisemmin hioin, mahdollisesti jopa resentti viikatekivi.

Erilaisia liuskeiskoksia löytyi koekuopan 105/300 kaikista tasoista. Peltomullan seasta löytyi kaksi iskosta (:24), joista toinen on levymäinen ja tummanharmaa, toinen taas tikkumainen ja musta. 1. kerroksesta löytyi 15 pientä iskosta tummanharmaata liusketta (:31). 2. kerroksesta löytyi 6 iskosta tummanharmaata liusketta (:40). 3. kerroksesta löytyi yksi hieman kookkaampi (1,6 g) ja 21 hyvin pientä (keskimäärin 0,01 g) iskosta tummanharmaata liusketta (:51-52).

Koekuopan 105/300 ohella liuskeiskoksia löytyi vain yhdestä toisesta kuopasta eli ylemmän perunapellon itäpäässä sijaitsevasta kuopasta 110/380, joka tuotti yhden ainoan vihertävänharmaan liuskeiskoksen (:69).

## Pii

Ylemmän perunapellon koekuopasta 122/320 löytyi peltomullan seasta kaksi yhteen kuuluvaa katkelmaa harmaasta, piimäisestä materiaalista valmistetusta kärkevistä esineistä (:77). Esine on kaksipuolisesti retusoitu ja sopisi muodoltaan muuten nuolenkärjeksi, mutta peräosan toinen reuna levenee epätyypillisesti ja kannaksi sopiva osa puuttuu. Kyseessä saattaisi epäsymmetrisen muodon takia olla pikemminkin sivuterä tai veitsi.

Koekuopan 105/300 liedenpohjasta, peltomullan alta, löytyi kaksi pientä iskosta ruskeaa, piimäistä kiveä (:39, :50). Iskokset ovat erittäin ohuita esineen valmistuksen yhteydessä syntyneitä retussi-iskoksia, sillä kummassakin on toisella puolella näkyvissä aikaisempien retussi-iskosten negatiiveja ja toisella puolella kupera iskukuhmu. Iskokset ovat sekä väriltään että rakeisuudeltaan lähes identtiset, joten ne melko suurella todennäköisyydellä ovat peräisin samasta raaka-ainekappaleesta, ehkä jopa samasta esineestä.

## Kvartsiitti

Ylemmän perunapellon aivan itäpäästä ( $x=115$   $y=400$ ) löytyi pintalöytönä mukulakivestä isketty kappale harmaata kvartsiittia (:93). Kappaleessa on mukulan alkuperäistä pintakerrosta jäljellä, ja yhdellä sivulla on useita iskentänegatiiveja, joista yhden iskentäkohta on selvästi näkyvissä kuorisivun reunassa.

## Kvartsi

Koekaivauksessa löytyi yksi ainoa kvartsiikaavin (:86), sekin pintalöytönä alemmasta perunapellosta kohdasta  $x=89$   $y=281$ .

Kvartsi-iskoksia löytyi koekuopista ylemmän että alemman perunapellon keskivaiheilta eli väliltä  $y=270-320$ . Ylivoimaisesti suurin määrä iskoksia tuli koekuopasta 105/300, josta hienoseulonnan ansiosta saatiin talteen mm. suuri joukko hyvin pieniä retussi-iskoksia. Samasta ruudusta tuli myös runsaasti huonolaatuista kvartsia, joka lukuisista kuorikerroskappaleista päätellen on todennäköisesti peräisin paikallisista joenrantamukuloista. Koekuopasta 101/290 tuli 7 verrattain hyvälaatuista kvartsi-iskosta peltomullan alaisesta hiekasta, ja koekuoppa 103/280 tuotti 3 iskosta peltomullasta. Muuten kuoppien tuotot jäivät yhteen tai kahteen kvartsiin, kaikki peltomultakerroksesta.

Perunapeltojen alueelta saatiin myös pintalöytöinä useita kvartsi-iskoksia, joista jotkut ovat varsin kookkaita. Reilun sadan gramman painoisia kvartsi-iskoksia löytyi ylemmästä perunapellosta mm. kohdasta  $x=102$   $y=243$  (:89) ja  $x=104,5$   $y=299,5$  (:90).

### Kivilaji

Koekuopan 105/300 ensimmäisestä peltomullan alaisesta kerroksesta löytyi joukko iskoksia, yksi mikrosäle ja yksi kookkaan säleen katkelmalta vaikuttava pala tuntematonta, kellertävänruskeaa karkeahkoa kivilajia (:30).

Pintalöytönä n. kohdasta 105/302 otettiin talteen tuntematonta vaaleanharmaata ainesta oleva kappale, jonka pinta on täynnä koveria, iskentänegatiiveilta vaikuttavia lohkeamajälkiä (:91).

### Palanut luu

Palanutta luuta löytyi koekuopista lähes kaikilta alueilta. Ainoa silmiinpistävä poikkeus oli alemman perunapellon itäpää, joka ei tuottanut juuri muitakaan löytöjä. Määrät olivat kuitenkin pieniä: 25 kuoppaa tuotti luuta, mutta ainoastaan neljä tuotti yli 5 g ja vain yksi - liedenpohjakuoppa 105/300 - tuotti yli 15 g. Viimeksimainittu tuottikin sitten enemmän kuin kaikki muut kuopat yhteensä, peräti 226,4 g. Liedenpohjakuoppaa 105/300 ja kuoppaa 83/280 lukuunottamatta kaikki palanut luu tuli peltomultakerroksesta.

Palaneen luun seassa oli myös jonkin verran palamatonta ainesta, mm. hampaita, jotka otettiin kuitenkin talteen varmuuden vuoksi. Osa tästä oletettavasti resistentistä materiaalista lienee joutunut pellolle talousjätteen mukana, mutta palamattoman näköistä luuta tavattiin myös ruudun 105/300 liedenpohjan koskemattomasta neoliittisestä kerroksesta, jossa se on saattanut säilyä maannoksen tiiviyyden ansiosta.

Luuaineistoon kuuluu mm. varsin paksuja putkiluun kappaleita, jotka saattaisivat olla peräisin lähinnä hirvestä; sama alkuperä lienee myös kookkailla hammaskiilteen palasilla. Toisaalta etenkin ruudusta 105/300 hienoseulotun aineiston seassa on runsaasti myös hyvin pieniä ja ohuita paloja.

### Palanut savi

Palanutta savea löytyi pääasiassa alemman perunapellon länsipäästä ja ylemmän perunapellon eteläreunalta. Osa savinokareista on ruskeaa, hienojakoista ja homogeenista ainesta. Toiset palat taas ovat punertavaa, toisinaan hiekkasekoitteista ainesta ja saattavat olla peräisin vanhoista tiilistä.

### Punamulta

Koekuopan 105/300 eri kerroksista saatiin hienoseulomalla talteen pieniä punamultanokareita, yhteispainoltaan n. 3,7 g. Punamulta on saattanut liittyä esimerkiksi ylempänä mainitun punapintaisen keramiikan valmistukseen, mutta saattaa olla myös luontaista. Pienten punamultanokareiden puuttuminen muista koekuopista saattaa olla näennäistä, sillä niiden sisältöä ei seulottu ruudun 105/300 tapaan 2 mm:n seulalla.

#### Myöhäisempi aineisto

Perunapelloista löytyi myös resentejä esineitä kuten lasisia ja metallisia nappeja, pullo- ja ikkunalasia, rautanauvoja (mm. hevosenkengän nauvoja) sekä posliiniastioiden sirpaleita. Näitä ei kuitenkaan otettu talteen.

#### Näytteet

Koekuopan 105/300 eri tasoista otettiin talteen hiili- ja makrofossiilinäytteitä näytteitä eri kaivaustasoista vesiseulomalla 2 mm:n keittiöseulalla. Hiilinäytteet ovat enimmäkseen pienikokoista puuhiiltä, makrofossiilinäytteet ovat pääasiassa siemeniä. Näytteitä kertyi seuraavasti:

##### - Hiilinäytteet

KM 30438:

97-1 Puuhiiltä koekuopan 105/300 lieden 1. kerroksesta, 4,6 g.

97-2 Puuhiiltä koekuopan 105/300 lieden 1. kerroksesta, 1,7 g.

97-3 Puuhiiltä koekuopan 105/300 lieden 2. kerroksesta, 3,1 g.

97-4 Puuhiiltä koekuopan 105/300 lieden 3. kerroksesta, 10,3 g.

##### - Makrofossiilinäytteet:

KM 30438:

98-1 Makrofossiilinäyte koekuopan 105/300 peltomultakerroksesta, paino alle 0,1 g.

98-2 Makrofossiilinäyte koekuopan 105/300 1. kerroksesta, 0,2 g.

98-3 Makrofossiilinäyte koekuopan 105/300 1. kerroksesta, 0,1 g.

98-4 Makrofossiilinäyte koekuopan 105/300 2. kerroksesta, 0,4 g.

98-5 Makrofossiilinäyte koekuopan 105/300 3. kerroksesta, 0,1 g.

Makrofossiilinäytteet analysoi Dos. Terttu Lempiäinen Turun yliopistosta (luettelo liitteenä). N. 570 siemenestä oli 18% jauhosavikkaa, 18% kiertotatarta ja 63% peltotaskuruohoa, lisäksi löytyi yksittäisin kappalein ahusuolaheinän,

tarkemmin määrittämättömän laukun ja sianpuolukan siemeniä. Ainoastaan näytteestä 5 löytynyt sianpuolukan siemen oli hiiltynyt ja siten selvästi yhdistettävissä lieteen. Muut lajit ovat viljelyrikkaruohoja, jotka lienevät joutuneet syvyiksiin myöhemmin aikoina matojen toimesta.

## MUINAISJÄÄNNÖKSEN LAAJUUS JA AJOITUS

Pinta- ja koekuoppalöytöjen sekä aikaisempien löytöjen ja havaintojen perusteella Ollosen tilan alueella on selvästikin ollut kivikautinen asuinpaikka, jonka pellonraivaus ja rakentaminen ovat ainakin osittain tuhonneet. Asuinpaikan jälkiä on sekä ylemmällä että alemmalla terassilla. Ylemmällä terassilla asuinpaikkalöytöjä tuli koko ylemmän perunapellon alueelta, ja asuinpaikka-alue lienee ulottunut Kotivuoren inventointilöytöjen ja Pentti Kaihuan tuuralöydön perusteella myös Ollosen varsinaisen pihapiirin alueelle, vaikka tästä ei koekaivauksessa saatukaan näyttöä. Alemmalla terassilla löytöjä tuli alemman perunapellon keskiosasta ja länsipäästä, josta ovat peräisin myös Erä-Eskon inventointilöydöt. Alemman perunapellon itäosasta ei tullut löytöjä, mahdollisesti siksi, että asuinpaikka-aineistoa sisältävät maakerrokset on kuorittu pellon tasaamisen yhteydessä ja läjitetty terassin itäpäähän. Asuinpaikkakerroksia on kuitenkin saattanut säilyä itäpään rannanpuoleisessa reunassa, johon ei perunaviljelmän takia kaivettu koekuoppia.

Erä-Eskon paikantamien liesien (TIKKASENKARI 1 eli ROI 61a) ja esineiden löytöpaikan (TIKKASENKARI 2 eli ROI 61b) välillä ei koekaivauksen perusteella näyttäisi olevan mitään selvää löydöstön levinneisyyteen liittyvää rajaa. Jälkimmäinen kohde saattaisi olla jonkin verran edellistä nuorempi korkeuden perusteella, mutta toisaalta tuntuisi omituiselta ajatella, että asutus olisi jossain vaiheessa rajoittunut pelkästään kapealle alaterassille. Koska mainitun kahden kohteen välille ei näin ollen muodostuisi mitään selvää rajaa, näyttäisi olevan mielekäästä luopua kahtiajaosta ja siirtyä käyttämään koko alueesta yhteistä nimitystä ROVANIEMI 61 OLLONEN, joka nimenä myös viittaisi selvemmin kohteen tarkkaan sijaintipaikkaan. Vanhan kahtiajaon säilyttäminen hankaloittaisi tilannetta uusien löytöjen osalta, sillä koekaivauslöydöt pitäisi tällöin jakaa jonkin kriteerin perusteella 61a:n ja 61b:n kesken ja mahdollisesti perustaa vielä uusi kohde 61c ylemmän perunapellon itäpäähän ja 61d mansikkamaalle.

Koekuoppien perusteella varsinainen asuinpaikkakerros on pääosin tuhoutunut perunapellojen alueella, sillä suurin osa löydöistä tuli peltomultakerroksesta. Ruudun 105/300 liesi löytöineen kuitenkin todistaa, että asuinpaikkakerrosta on saattanut säilyä laikuttain etenkin peltojen välisellä alueella, joten kohdetta ei voi pitää täysin tuhoutuneena. Mahdolliset jatkotutkimukset olisivatkin syytä aloittaa tiheällä kairauksella säilyneiden kohtien paikallistamiseksi; edullisimpia alueita lienevät kummankin terassin ulkolaidat sekä ylemmän terassin itäpää pellonreunan takana, tervahaudan ympäristössä. Potentiaalista aluetta lienee myös Ollosen rakennusten länsipuolelle ulottuva terassialue, jota ei ajanpuutteen vuoksi ehditty koekuopittaa kesällä -97.

Ruudun 105/300 lieden pohjakorkeuden (88,68 m) perusteella asuinpaikka on ainakin nuorempi kuin 5000 bc (kalibroimaton), sillä Litorinameren tähän aikaan ajoittuvan maksimin ranta on Rovaniemen alueella n. 90 m:n korkeudella. Liedestä löytynyt Sär-1 keramiikka on ajoitettu aikavälille 4200 - 3300 bc, jolloin merenpinta oli jo

selvästi Ollosen peltojen alapuolella eli n. 80 m:n tienoilla; Kemijoen nykyinen vedenpinta Ollosen kohdalla on n. 77-78 m. Koko löytöalue - myös alempi terassi - on näin ollen ollut varhaisneoliittisten asukkaiden käytettävissä, joten on epätodennäköistä, että ylemmän ja alemman terassin löydöt edustaisivat kahta erillistä asutusvaihetta.

Helsingissä 20.10.1997



Jarmo Kankaanpää  
Ph.D., kaivauksenjohtaja

## KARTTALUETTELO

Peruskarttaote, mk 1:20 000	s. 16
Yleiskartta, mk 1:1000	s. 17
peitepiirros: asuinpaikan arvioitu laajuus ja aikaisemmat löydöt	s: 18
Koekaivaus- ja pintavaaituskartta 1, mk 1:500	s.19
peitepiirros: korkeuskäyrät	s. 20
Koekaivaus- ja pintavaaituskartta 2, mk 1:500	s. 21
Pintaprofiili 140/350 - 84/350, mk 1:200	s. 22
Yksityiskohtakartta, koekuoppa 100/270, mk 1:10	s. 23

## VALOKUVALUETTELO

- | <u>F n:o</u> | <u>Aihe</u>   |
|--------------|---|
| 107486       | Ollosen pihapiiriä koillisesta. Keskellä vanha päärakennus, siitä vasemmalla mansikkamaa josta Pentti Kaihua löysi kivituuran n. v. 1990.   |
| 107487       | Ollosen pihapiiriä pohjoisluoteesta, vasemmalla uusi päärakennus.   |
| 107488       | Ollosen pihapiiriä luoteesta, oikealla uusi päärakennus, vasemmalla ylemmän perunapellon länsipää.  |
| 107489       | Ollosen perunapellot lännestä. yläpelto vasemmalla, alapelto oikealla, oikealla taustalla Kemijoki.   |
| 107490       | Koekuoppia kaivetaan alemman perunapellon pohjoislaitaan, idästä. Taustalla Ollosen rakennukset.  |
| 107491       | Ollosen ylemmän perunapellon itäpää idästä, taustalla uuden päärakennuksen katto. Tämä osa pellosto oli kesannolla ja kasvoi jauhosavikkaa.   |
| 107492       | Perunapellon itäpuolella metsässä sijaitseva tervahauta, josta puolet on romahtanut rantatörmän mukana jokirantaan; näkymä lounaasta, joki oikealla.  |
| 107493       | Perunapellon itäpuolella sijaitseva tervahauta pohjoiskoillisesta, joki takavasemmalla.   |
| 107494       | Hirsisalvos koekuopassa 100/270, lännestä; pelkan kärki osoittaa pohjoiseen.  |
| 107495       | Hirsisalvos koekuopassa 100/270 ylhäältä; pelkan kärki osoittaa pohjoiseen.   |
| 107496       | Koekuoppaa 122/350 kaivetaan ylemmän perunapellon pohjoislaidalle. Vasemmalta Pekka Ylitarvas, Sara Vilkkö, Virve Ylanttila, Elina Alaraudanjoki (kuopassa), Tuija Rankama.   |
| 107497       | Koekuoppaa 122/350 kaivetaan ylemmän perunapellon pohjoislaidalle. Vasemmalta Sara Vilkkö, Pekka Ylitarvas, Virve Ylanttila, Elina Alaraudanjoki (kuopassa), Tuija Rankama.   |
| 107498       | Ylemmän perunapellon pohjoislaita lännestä; pellon taaempi osa on kesannolla. Oikealla Kemijoki.  |
| 107499       | Koekuoppa 105/300 kaivettuna peltomullan pohjaan, kaakosta.   |
| 107500       | Koekuoppa 105/300, taso 1, länsipää idästä. Takaseinämän alaosassa näkyy palaneita kiviä ja palanutta luuta. Pensselin varsi osoittaa pohjoiseen.   |
| 107501       | Koekuoppa 105/300, taso 1, idästä. Takaseinämän alaosassa näkyy palaneita kiviä ja palanutta luuta. Pensselin varsi osoittaa pohjoiseen.  |
| 107502       | Koekuoppa 105/300, taso 2, ylhäältä, pensselin varsi osoittaa pohjoiseen. Kuopan länsiosassa (vasemmalla) lieden jäännöksiä, mm. palaneita kiviä ja hiekkaa sekä palanutta luuta.   |
| 107503       | Koekuoppa 105/300, taso 2, länsireuna idästä; pensselin varsi osoittaa pohjoiseen. Pohjalla näkyy palaneita kiviä, palanutta hiekkaa, nokimaata ja palanutta luuta.   |
| 107504       | Koekuoppa 105/300, taso 2, länsiosa kaakosta. Kuopan pohjalla ja reunoissa tulisijan jäänteitä.   |
| 107505       | Koekuoppa 105/300, taso 2, lähikuva lieden jäännöksistä kuopan länsilaidalla, idästä.   |
| 107506       | Koekuoppa 105/300, krs 3, välitaso 1 työn alla, kuopan luoteiskulma kaakosta, pensselin varsi osoittaa pohjoiseen. Kuopan seinämässä vasemmalla koristeltu saviastianpala :49, oikealla pensselin kärjen takana pala :47.     |
| 107507       | Koekuoppa 105/300, krs 3, välitaso 1 ylhäältä, pensselin varsi osoittaa pohjoiseen. Pensselin ja päätyseinän välissä lieden jäännöksiä ja kaksi saviastianpalaa (:48 ja :49).   |
| 107508       | Koekuoppa 105/300, krs 3, välitaso 1, lähikuva kuopan länsipäästä, pensselin varsi osoittaa pohjoiseen. Pensselin takana palaneita kiviä ja hiekkaa, palanutta luuta ja kaksi saviastianpalaa (:49 vasemmalla, :48 oikealla). |
| 107509       | Koekuoppa 105/300, krs 3, välitaso 1, lähikuva kuopan länsipäästä, pensselin varsi osoittaa pohjoiseen. Pensselin takana palaneita kiviä ja hiekkaa, palanutta luuta ja kaksi saviastianpalaa (:49 vasemmalla, :48 oikealla). |
| 107510       | Koekuoppa 105/300, krs 3, välitaso 2, lähikuva kuopan länsipäästä, pensselin kärki osoittaa pohjoiseen. Pensselin takana pohjalla saviastianpala :46, takaseinämässä palaneita kiviä sekä palanutta ja palamatonta luuta.     |
| 107511       | Koekuoppa 105/300, krs 3, välitaso 2 ylhäältä, pensselin varsi osoittaa pohjoiseen. Pensselin vasemmalla (länsi-) puolella lieden jäännöksiä ja kaksi saviastianpalaa (:46 pohjalla, :49 seinämässä).                         |
| 107512       | Koekuoppa 105/300, krs 3, pohjataso, luoteiskulma ylhäältä, pensselin varsi osoittaa pohjoiseen. Reunassa näkyy palaneita kiviä ja luuta sekä saviastianpala :49.   |
| 107513       | Koekuoppa 105/300, krs 3, pohjataso, luoteiskulma kaakosta, pensselin varsi osoittaa pohjoiseen. Seinämän reunassa näkyy palaneita kiviä ja luuta sekä saviastianpala :49.  |
| 107514       | Koekuoppa 105/300, krs 3, pohjataso, lähikuva länsiseinämästä. Seinämän alareunassa lieden jäännöksiä (mm. palaneita kiviä ja hiekkaa), joiden yläpuolella välittömästi peltomultakerros.                                     |
| 107515       | Koekuoppa 85/150: V:n muotoinen nokijuova kuopan pohjoisseinämässä.   |



- 107516 Koekuoppa 85/150: V:n muotoinen nokijuova kuopan pohjoisseinämässä.  
 107517 Ollosen pihapiiriä idästä. Takana keskellä vanha päärakennus, vasemmalla Tuija Rankaman takana tuuran löytöpaikka mansikkamaassa.  
 107518 Ollosen pihapiiriä lännestä. Vasemmalla uusi päärakennus ja autotalli/varasto; taustalla perunapellot, oikealla Kemijoki.

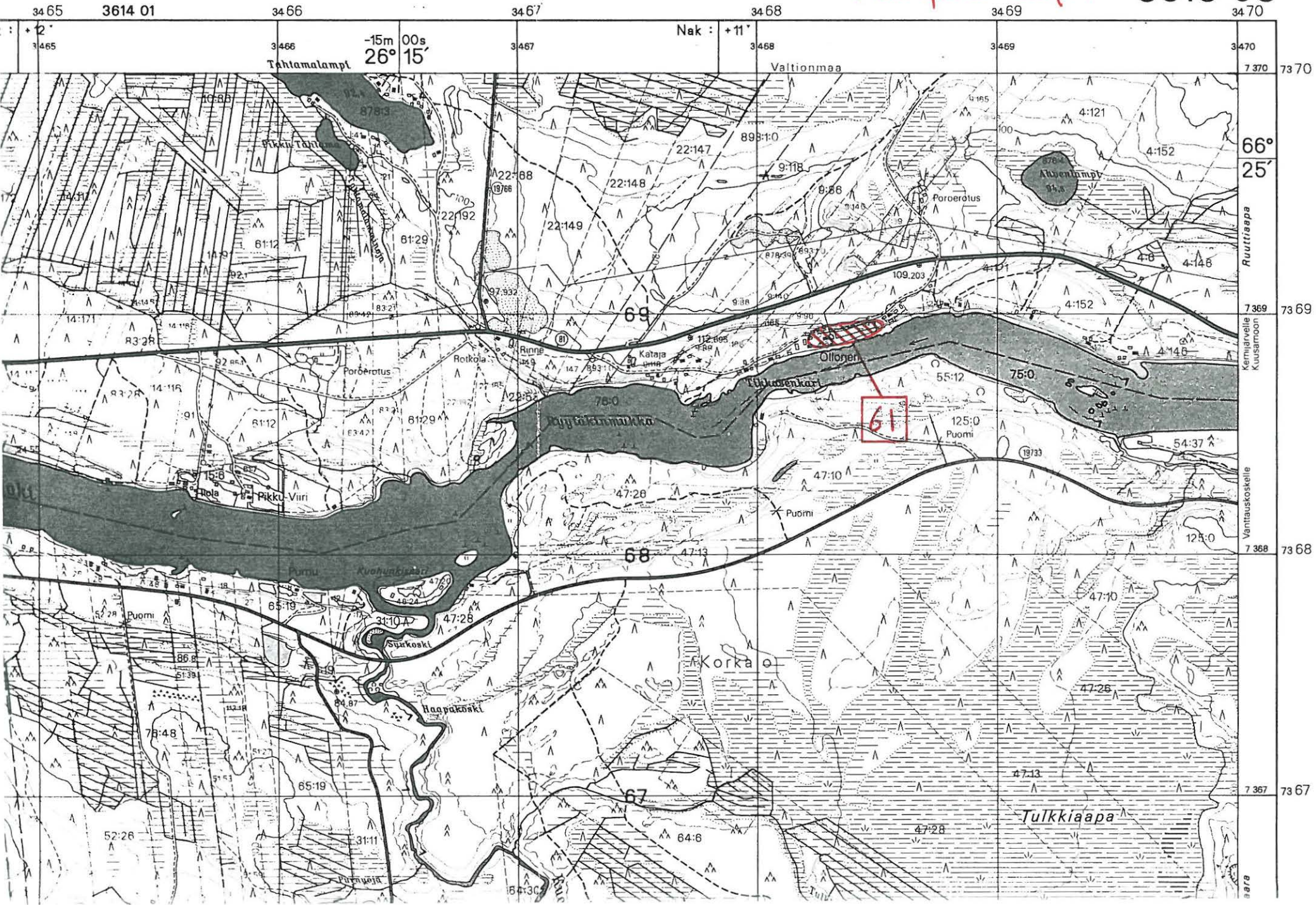
## DIALUETTELO

Dia n:ro Aihe

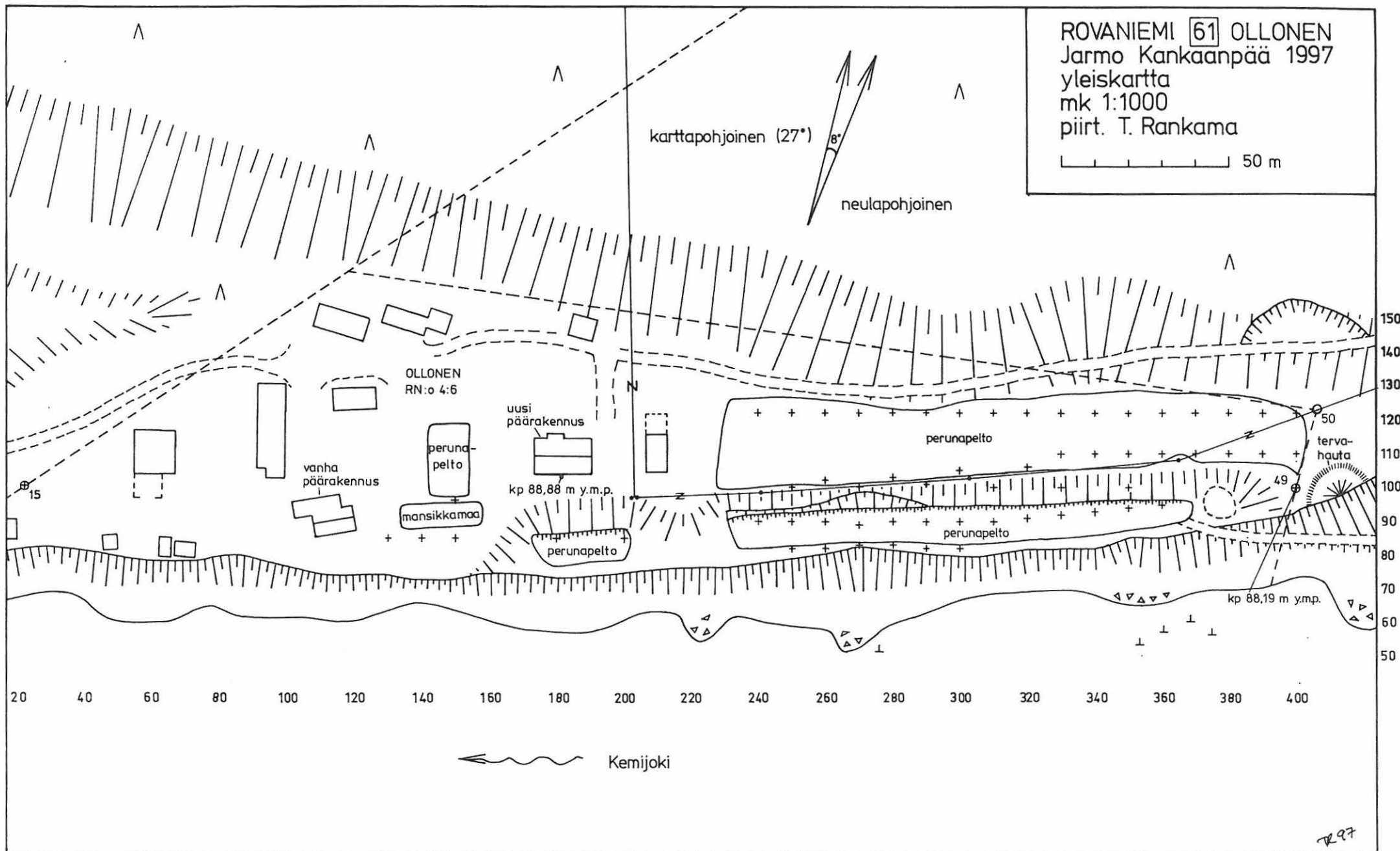
- 36691 Ollosen vanha päärakennus koillisesta; tuuran löytöpaikka (1990) rakennuksen vasemmalla puolelle mansikkamaalla.  
 36692 Ollosen ylempi ja alempi perunapelto lännestä; alivalottunut.  
 36693 Tervahauta Ollosen perunapellon itäpuolella rantatörmän reunassa, naapurin maalla, pohjoisesta.  
 36694 Ollosen pihapiiriä idästä. Vasemmalla Tuija Rankaman takana mansikkamaa, jonka keskivaiheilta Ollosen nuori isäntä Pentti Kaihua löysi kivisen tuuran v. 1990.  
 36695 Ollosen pihapiiriä lännestä; vasemmalla uuden päärakennuksen autotalli/varasto, taustalla perunapellot.  
 36696 Virve Ylianttila, Pekka Ylitarvas, Sara Vilkkko ja Elina Alaraudanjoki (kuopassa) koekuopittavat Ollosen ylemmällä perunapellolla.  
 36697 Pekka Ylitarvas, Sara Vilkkko, Virve Ylianttila, Tuija Rankama ja Elina Alaraudanjoki seulovat Ollosen alemmalla perunapellolla.  
 36698 Ollosen ylemmän perunapellon pohjoislaitaa, lännestä.  
 36699 Tauko "liesikuopan" 105/300 äärellä, idästä; taustalla Ollosen rakennukset, oikealla ylempi perunapelto. Henkilöt vasemmalta Sara Vilkkko, Tuija Rankama, Pekka Ylitarvas, Elina Alaraudanjoki.  
 36700 Hirsirakenteen nurkka koekuopan 100/270 pohjalla; pelkka osoittaa pohjoiseen.  
 36701 Hirsirakenteen nurkka koekuopan 100/270 pohjalla; pelkka osoittaa pohjoiseen.  
 36702 Koekuoppa 105/300 ylemmällä perunapellolla, pohja liikuttamattoman maan rajalla, kaakosta.  
 36703 Koekuoppa 105/300, taso 1 idästä. Kuopan perällä näkyy tulisijan jäännöksiä.  
 36704 Liedenpohja koekuopan 105/300 länsilaidassa, taso 1 idästä.  
 36705 Liedenpohja kuopassa 105/300, taso 2, ylhäältä, pensselin varsi osoittaa pohjoiseen.  
 36706 Liedenpohja kuopassa 105/300, taso 2, idästä, pensselin varsi osoittaa pohjoiseen.  
 36707 Liedenpohja kuopassa 105/300, taso 2, lähikuva idästä, pensselin varsi osoittaa pohjoiseen.  
 36708 Liedenpohja kuopassa 105/300, krs 3, välitaso 1 työn alla, lähikuva idästä. Huomaa seinämästä työntyvä koristeltu saviastianpala :49.  
 36709 Liedenpohja kuopassa 105/300, krs 3, välitaso 1 työn alla, kaakosta, pensselin varsi osoittaa pohjoiseen. Huomaa varren kärjen kohdalla oleva saviastianpala :47.  
 36710 Liedenpohja kuopassa 105/300, krs 3, välitaso 1, ylhäältä, pensselin varsi osoittaa pohjoiseen.  
 36711 Liedenpohja kuopassa 105/300, krs 3, välitaso 1, lähikuva idästä, pensselin varsi osoittaa pohjoiseen. Huomaa seinämästä ylhäällä keskellä työntyvä saviastianpala :49 ja punaisen kiven yläpuolella mustapohjainen pala :48.  
 36712 Liedenpohja kuopassa 105/300, krs 3, välitaso 1, lähikuva idästä, pensselin varsi osoittaa pohjoiseen. Huomaa seinämästä ylhäällä keskellä työntyvä saviastianpala.  
 36713 Liedenpohja kuopassa 105/300, krs 3, välitaso 2, lähikuva idästä, pensselin varsi osoittaa pohjoiseen. Huomaa koristeltu saviastianpala :46 kuopan pohjalla.  
 36714 Liedenpohja kuopassa 105/300, krs 3, välitaso 2, ylhäältä, pensselin varsi osoittaa pohjoiseen.  
 36715 Liedenpohja kuopassa 105/300, krs 3, pohjataso, lähikuva ylhäältä, pensselin varsi osoittaa pohjoiseen. Huomaa saviastianpala :49 seinämän reunassa.  
 36716 Liedenpohja kuopassa 105/300, krs 3, pohjataso, kuopan länsiseinä idästä.  
 36717 Liedenpohja kuopassa 105/300, krs 3, pohjataso, lähikuva idästä, huomaa saviastianpala :49 seinämässä.  
 36718 Liedenpohja kuopassa 105/300, krs 4, välitaso, idästä.  
 36719 Liedenpohja kuopassa 105/300, krs 4, pohja, lähikuva eteläkaakosta; huomaa ruiskulla paljastettu palamaton luu reunoilla.  
 36720 Liedenpohja kuopassa 105/300, krs 4, pohja, ylhäältä. Huomaa kuopan pohjalle länsipäähän jätetty v:n 1996 markan raha.  
 36721 Koekuopan 85/150 pohjoisseinä; huomaa V:n muotoinen tumma raita profiilissa.

Kampsa-aapa

3613 03



16



ROVANIEMI [61] OLLONEN  
 Jarmo Kankaanpää 1997  
 peitepiirros yleiskarttaan  
 asuinpaikan laajuus  
 mk 1:1000  
 piirt. T. Rankama

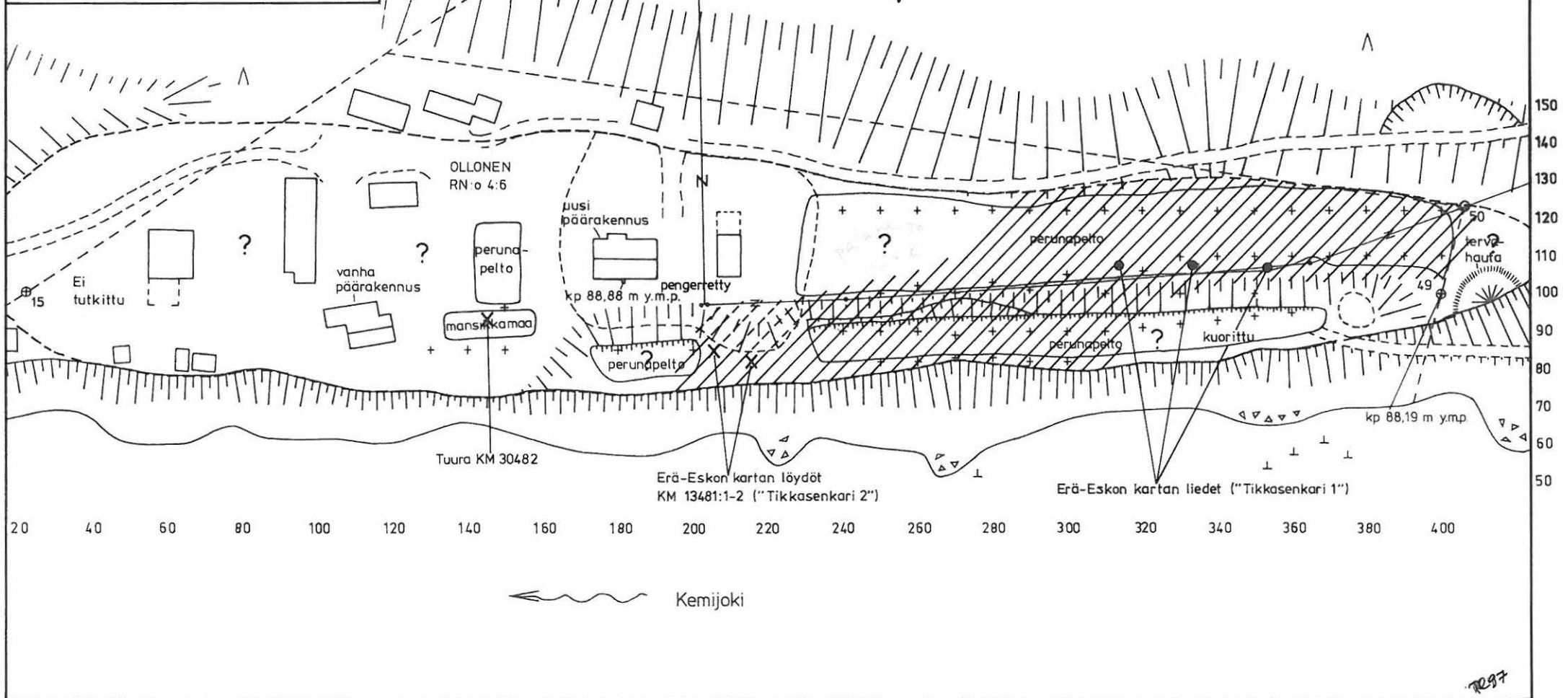
50 m

ROVANIEMI [61] OLLONEN  
 Jarmo Kankaanpää 1997  
 yleiskartta  
 mk 1:1000  
 piirt. T. Rankama

50 m

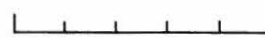
karttapohjoinen (27°)

neulapohjoinen

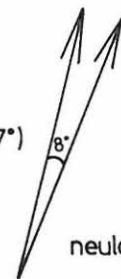


1997

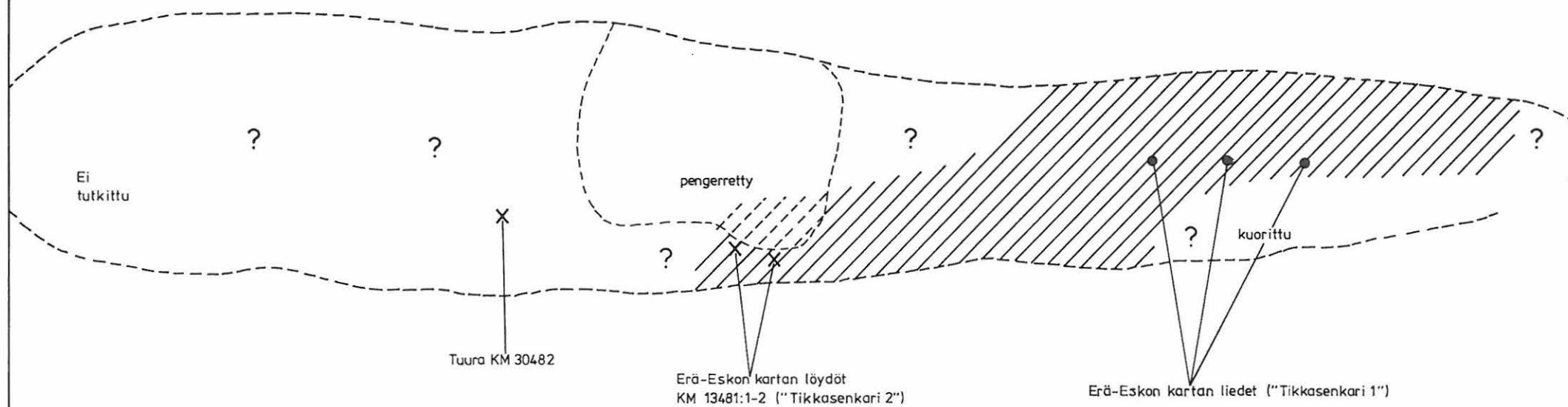
ROVANIEMI 61 OLLONEN  
 Jarmo Kankaanpää 1997  
 peitepiirros yleiskarttaan  
 asuinpaikan laajuus  
 mk 1:1000  
 piirt. T. Rankama

 50 m

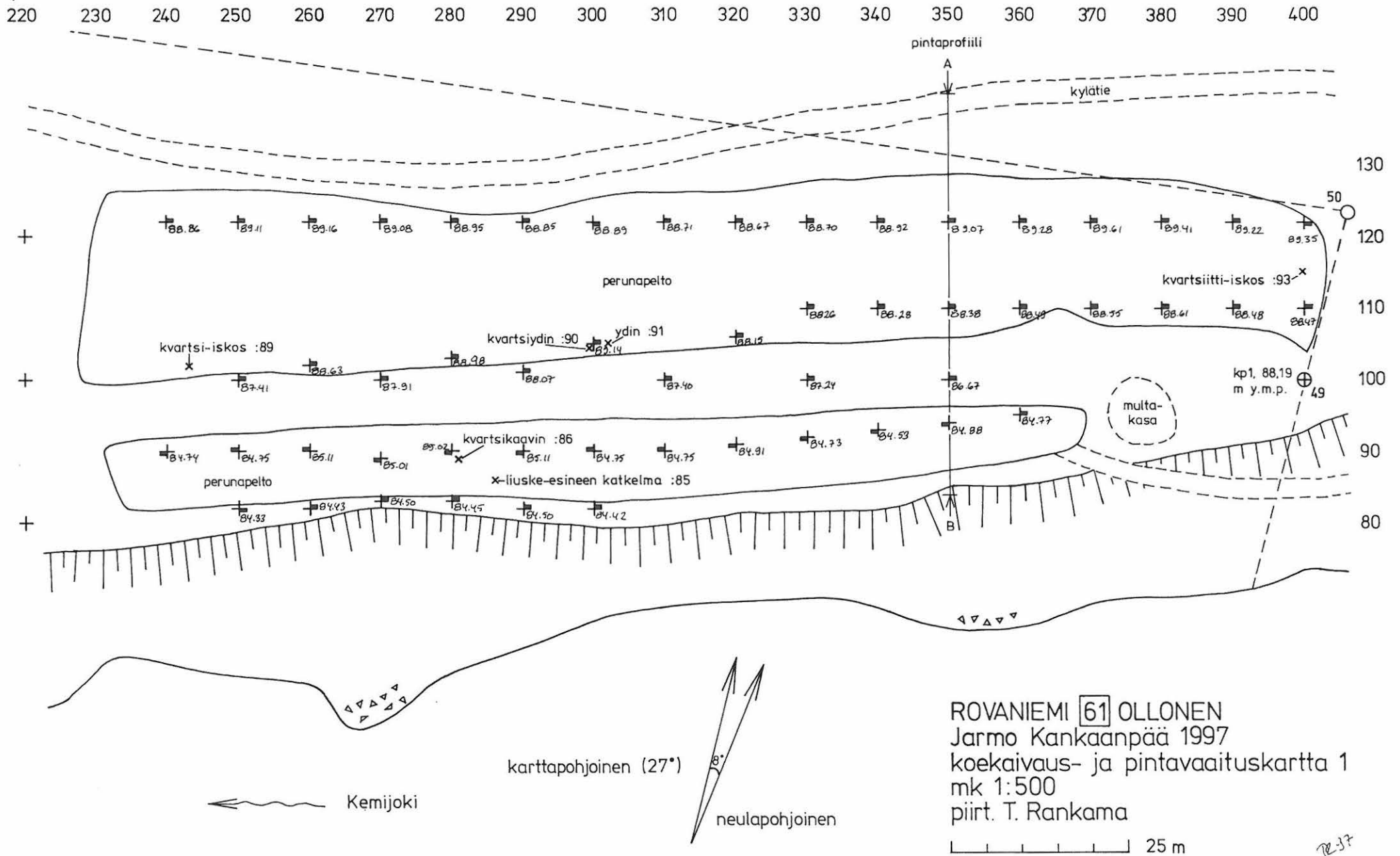
karttapohjoinen (27°)



neulapohjoinen



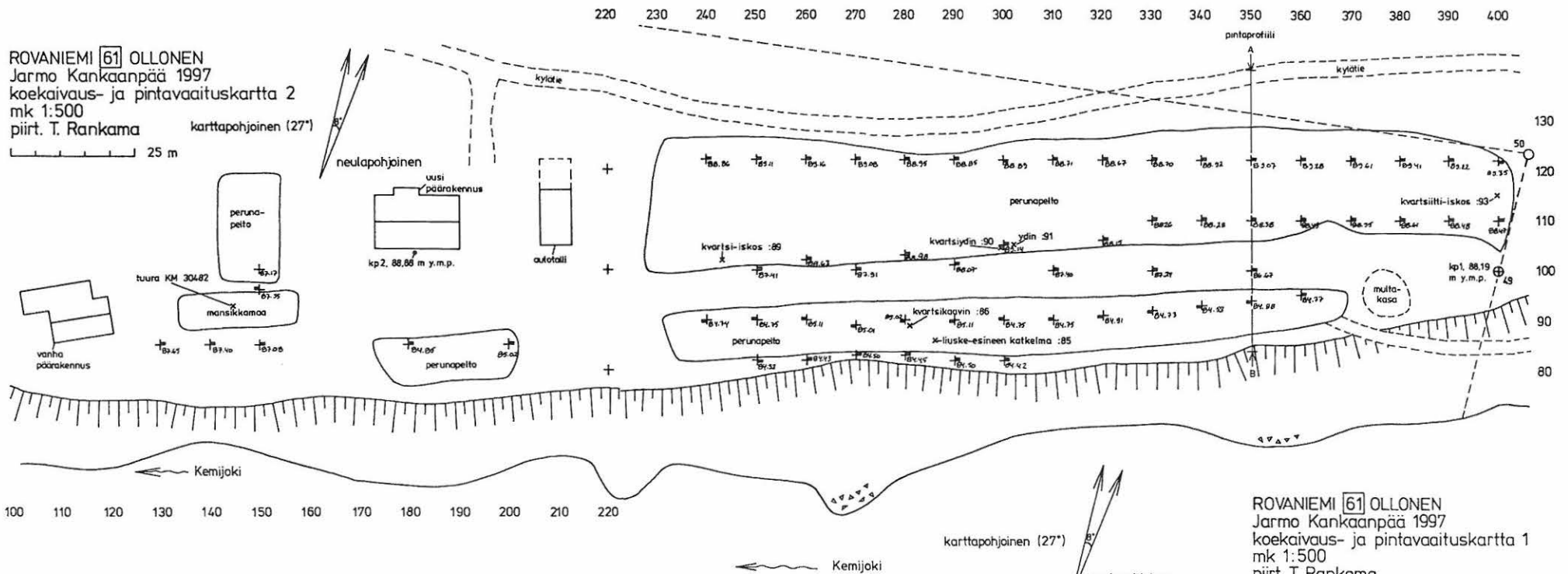
TR97



ROVANIEMI [61] OLLONEN  
 Jarmo Kankaanpää 1997  
 koekaivaus- ja pintavaaituskartta 2  
 mk 1:500  
 piirt. T. Rankama

karttapohjoinen (27°)

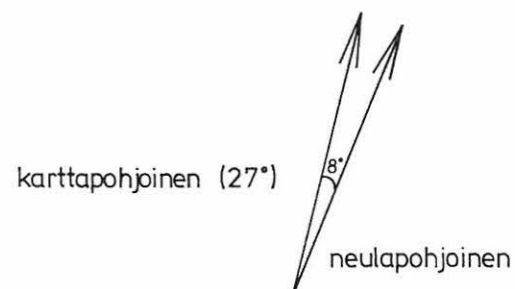
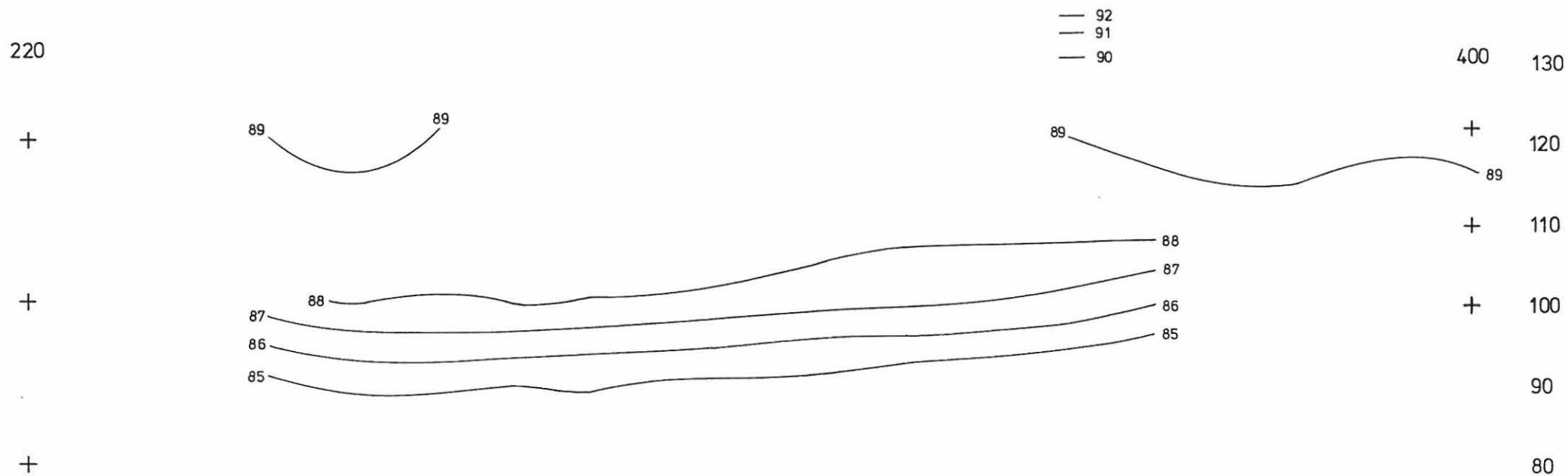
25 m



ROVANIEMI [61] OLLONEN  
 Jarmo Kankaanpää 1997  
 koekaivaus- ja pintavaaituskartta 1  
 mk 1:500  
 piirt. T. Rankama

25 m

238



ROVANIEMI 61 OLLONEN  
 Jarmo Kankaanpää 1997  
 peitepiirros korkeuskäyristä koe-  
 kaivaus- ja pintavaaituskarttaan 1  
 mk 1:500  
 piirt. T. Rankama

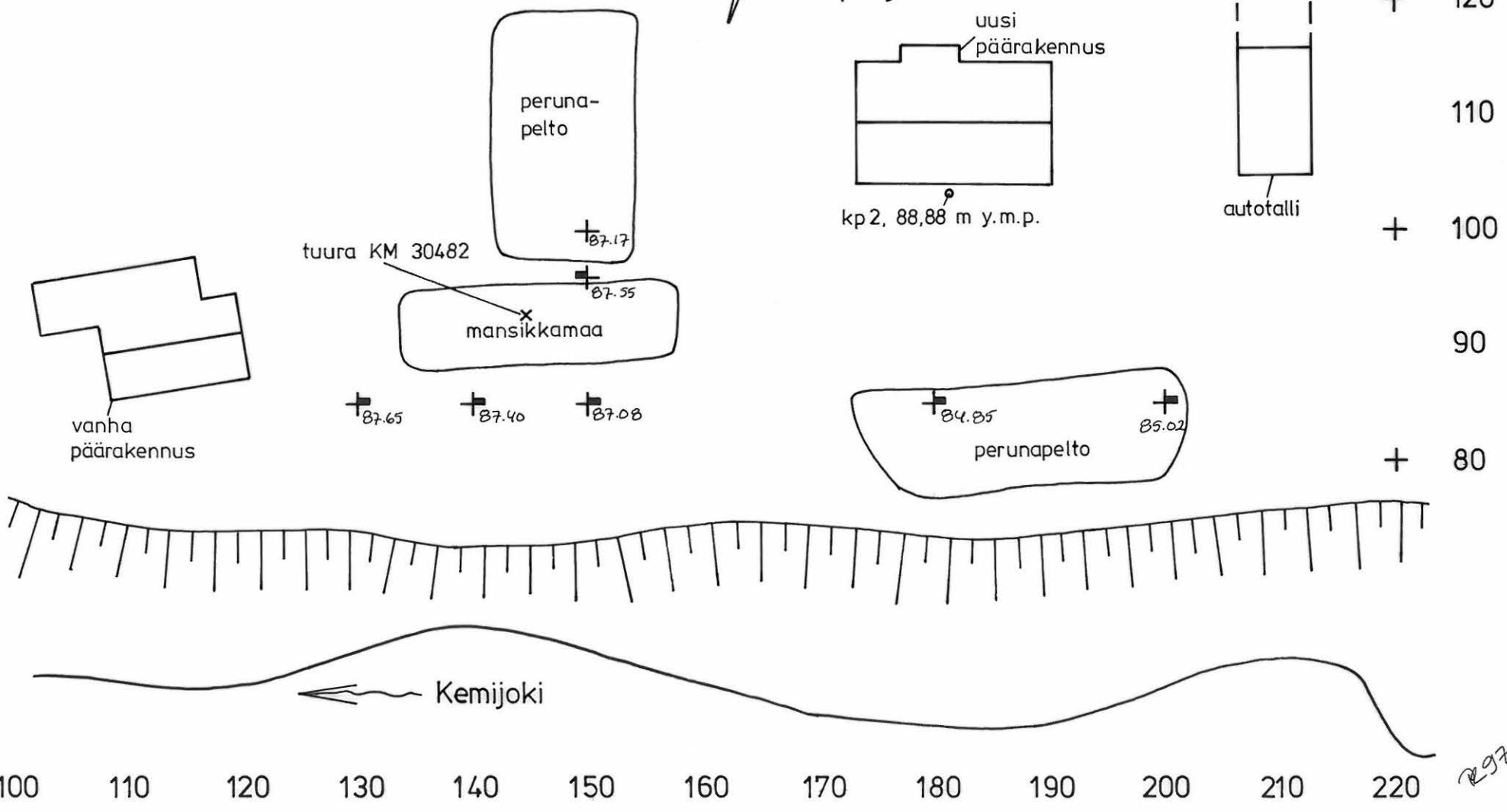
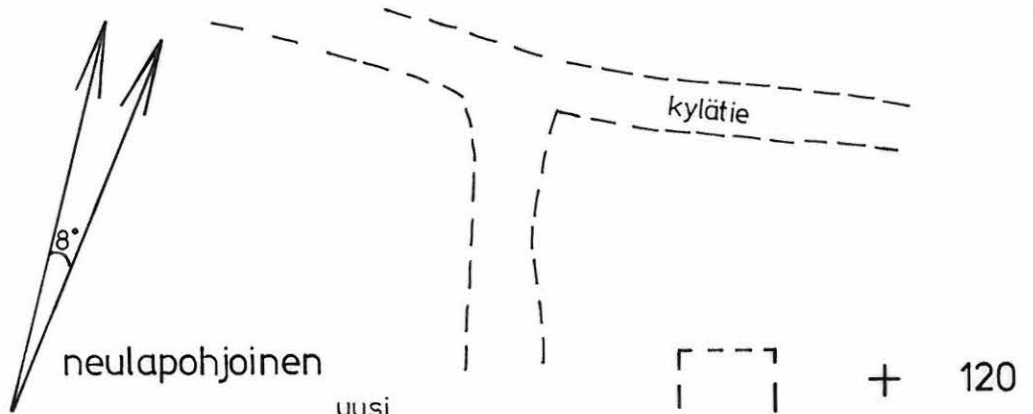
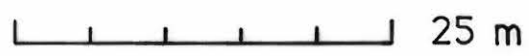
25 m

1997



ROVANIEMI 61 OLLONEN  
 Jarmo Kankaanpää 1997  
 koekaivaus- ja pintavaaituskartta 2  
 mk 1:500  
 piirt. T. Rankama

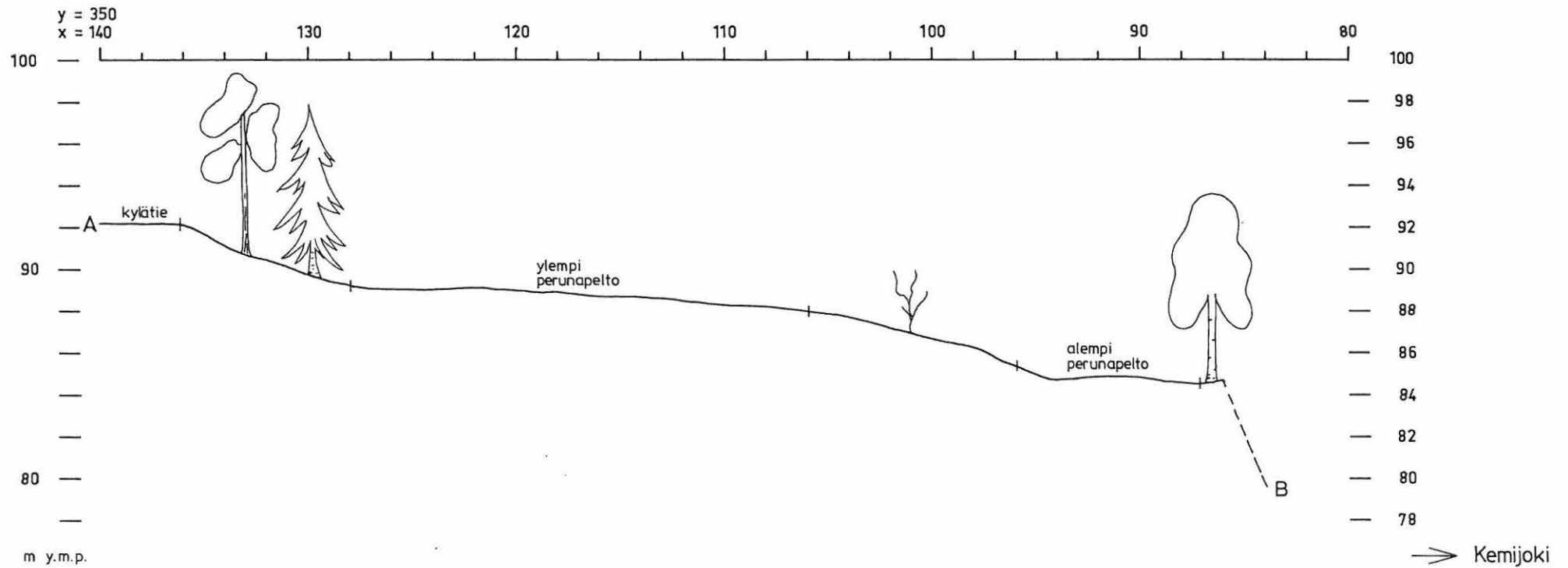
karttapohjoinen (27°)



297

ROVANIEMI 61 OLLONEN  
 Jarmo Kankaanpää 1997  
 pintaprofiili 140/350 (A) - 84/350 (B)  
 mk 1:200  
 piirt. T. Rankama




 10 m



12.97

ROVANIEMI [61] OLLONEN  
 Jarmo Kankaanpää 1997  
 yksityiskohtakartta  
 koekuoppa 100/270  
 mk 1:10  
 piirt. T. Rankama

50 cm

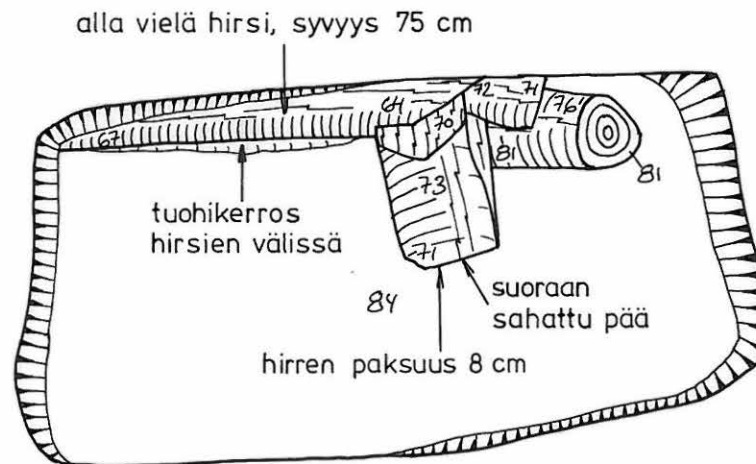
-  hirsi
-  koekuopan seinämä
-  steriili hiekka

syvyysslukemat on mitattu  
 kuopan pohjoisreunasta  
 (mittayksikkö = cm)

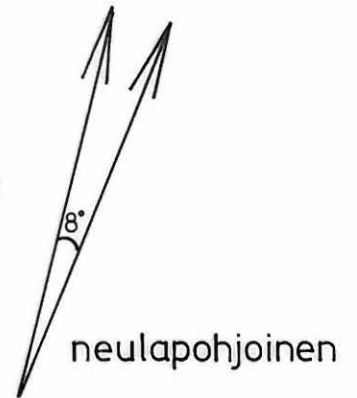
101

+

+



kartta-  
 pohjoinen  
 (27°)



100

+

+

87,91 m y.m.p.

270

271

1297



107488

107487

107486

Olloksen talon pihapiiriä, panoraama kaakkoon ja lounaaseen. Autotalli/varasto ja uusi päärakennus vasemmalla, vanha päärakennus oikealla; ylempi perunapelto alkaa vasemmalta autotallin takaa. Tuuran KM 30482 löytöpaikka on merkitty nuolilla.



107517  
Ollosen vanha päärakennus ja mansikkamaa (vas.) idästä, etualalla piirtäjä Tuija Rankama. Tuuran KM 30482 lp. on mansikkamaan keskellä.



107518  
Ollosen uusi päärakennus (vas.) ja alempi terassi lännestä, alempi perunapello keskellä takana.



107489  
Ylempi (vas.) ja alempi (oik.) perunapello lännestä.



107498

Ylemmän perunapellon itäpää  
lännestä, osapuilleen pisteestä  
122/300. Pelto on osittain  
kesannolla.



107491

Ylempi perunapelto idästä,  
taustalla Ollosen rakennukset.  
Linjaviitta oikealla on piste  
122/400.



107490

Alempi perunapelto idästä.



107493

Tervahauta ylemman perunapellon itäpäässä, koillisesta. Pelto taustalla oikealla.



107492

Tervahauta lännestä, sortunut törmä ja Kemijoki oikealla.



107496

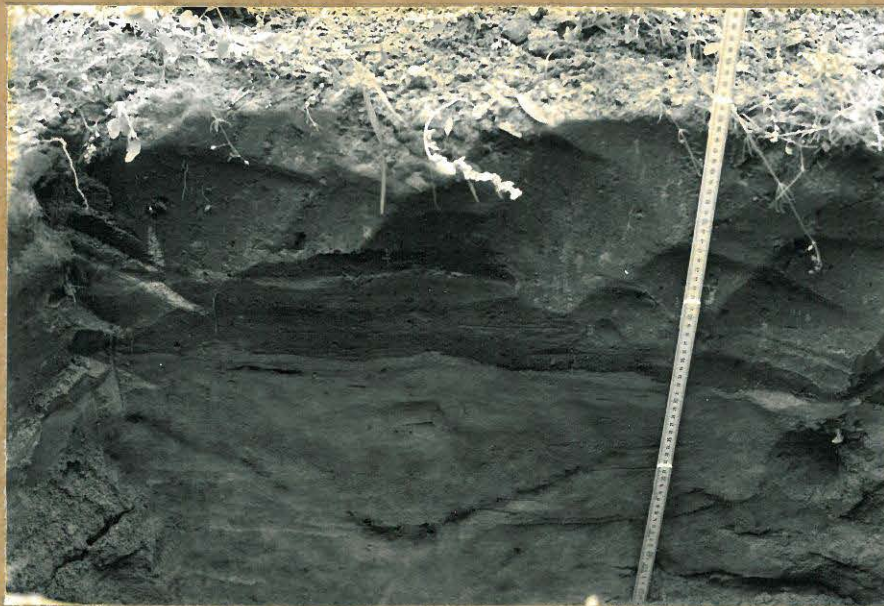
Koekuoppaa 122/340 kaivetaan. Vasemmalta P. Ylitarvas, S. Vilkkö, V. Ylianttila, E. Alaraudanjoki ja T. Rankama.



107494  
Hirsisalvos koekuopassa 100/270  
länneestä, pelkan kärki osoittaa  
pohjoiseen.



107495  
Hirsisalvos koekuopassa 100/270,  
lähikuva; pelkan kärki osoittaa  
pohjoiseen.



107515  
V:n muotoinen nokijuova koekuopan 85/150  
pohjoisseinämässä.





107501  
Koekuoppa 105/300, taso 1, idästä.  
Pensselin varsi osoittaa pohjoiseen.



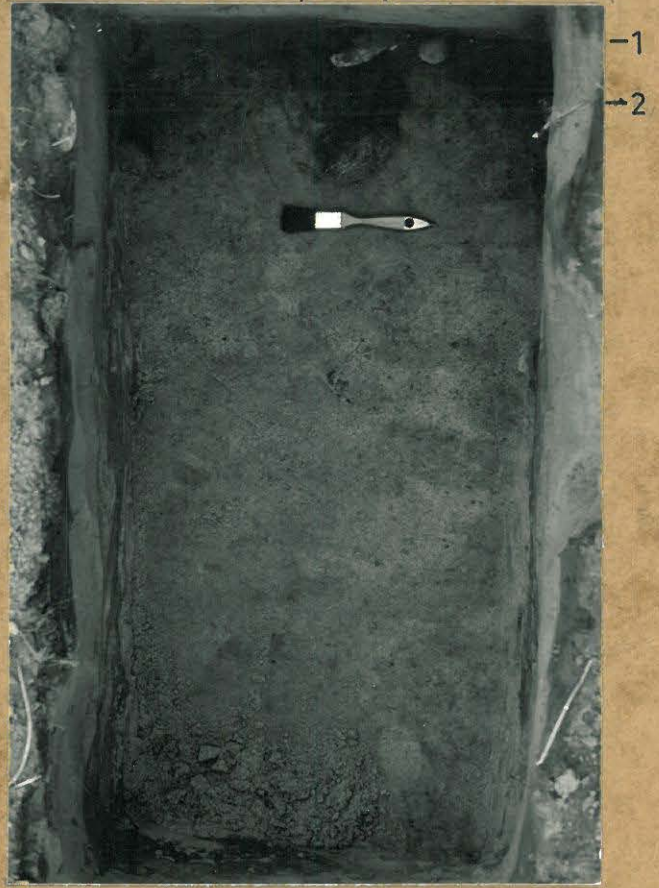
107502  
Koekuoppa 105/300, taso 2,  
ylhäältä.



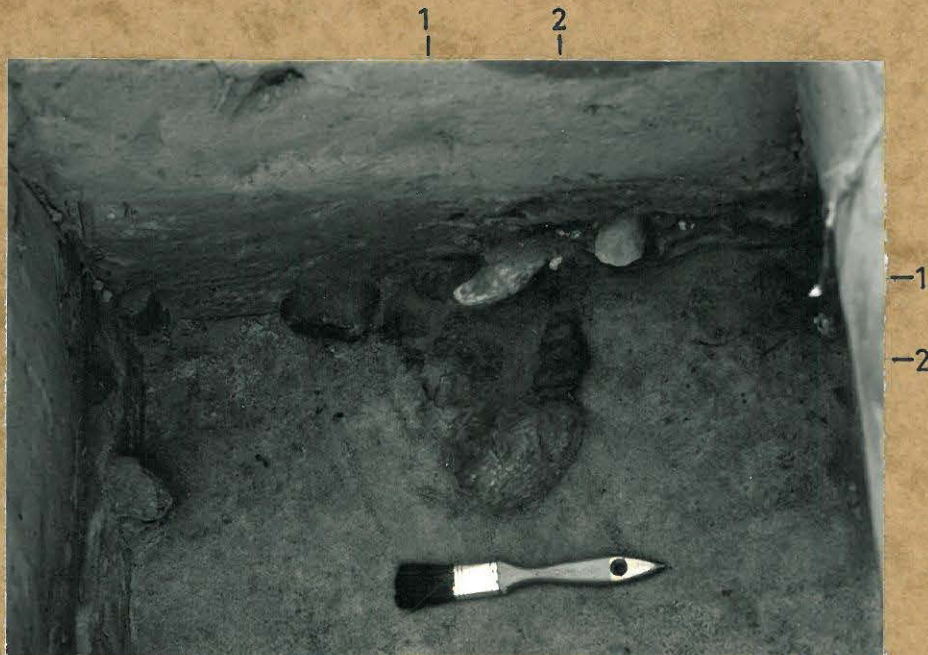
107505  
Koekuoppa 105/300, taso 2, lähikuva liedestä,  
idästä.



107506  
Koekuoppa 105/300, krs 3 välitaso 1  
työn alla, luoteiskulma kaakosta.  
Huom. saviastianpala :47 oikealla.



107507  
Koekuoppa 105/300, krs 3 välitaso 1  
ylhäältä. Huom. saviastianpalat  
:49 (1) ja :48 (2).



107508  
Koekuoppa 105/300, krs 3 välitaso 1, lähikuva länsi-  
päästä. Huom. saviastianpalat :49 (1) ja :48 (2).



107511  
Koekuoppa 105/300, krs 3 välitaso  
2 ylhäältä, pensselin varsi osoittaa  
pohjoiseen. Huom. saviastianpala  
:46 (nuolet).



107514  
Koekuoppa 105/300, krs 3, pohja-  
taso, lähikuva länsiseinämästä.  
Huom. saviastianpala :49 (nuolet).



107510  
Koekuoppa 105/300, krs 3 välitaso 2, lähikuva  
kuopan länsipäästä. Huom. saviastianpala :46  
(keskellä).

Dos. Terttu Lempiäinen  
Biodiversiteettiyksikkö  
Biologian laitos  
Turun yliopisto  
20014 Turun yliopisto

Puh. 02 333 5559  
E-mail: terlem@utu.fi

Turku 21.10.1997

Määritetyt näytteet:

Rovaniemi 61 Ollonen  
Koekaivaus 15.-31.07.1977  
Jarmo Kankaanpää/Museovirasto  
Arkeologian osasto

KASVILAJI	NÄYTE NO				
	114	115	116	117	118
<i>Arctostaphylos uva-ursi</i> - sianpuolukka	-	-	-	-	1*
<i>Chenopodium album</i> - jauhosavikka	4	40	12	37	10
<i>Fallopia convolvulus</i> - kiertotatar	1	17	31	42	9
<i>Rhinanthus</i> sp. - laukku	-	1	-	-	-
<i>Rumex acetosa</i> - ahosuolaheinä	-	-	-	2	-
<i>Thlaspi arvense</i> - peltotaskuruoho	1	n.100	47	n.200	11
Sienten rihmastopakkoja	-	1	-	2	18
Hiiltä	-	+	-	-	-
Puuroskaa	-	-	-	+	+
Hyönteisten osia	-	+	-	-	-
Tot.					>587

\* hiiltynyt    + esiintyy    - ei esiinny

Kaikki muut paitsi sianpuolukka ovat pelto-/kulttuuririkkaruohoja. Sianpuolukkaakin on saatettu käyttää hyötykasvina.

Terveisin

  
Terttu Lempiäinen

# ROVANIEMI 61 Ollonen (KM 30438) / Kankaanpää 1997

Luuanalyysi 16.12.1997 Pirkko Ukkonen

Aineisto oli erittäin sekava ja hajanainen eikä määritetyistä fagmenteista voi saada mitään yleiskuvaa paikan luonteesta. Todennäköisesti mukana on luuframenteja useammasta kontekstista. Aineistosta määritettiin yhteensä 119 fragmenttia, jotka jakautuivat seuraavasti:

Laji	Fr.	MIND*
Bos taurus (nauta)	1	1
... cf Bos (nauta?)	1	-
Ovis/Capra (lammas/vuohi)	4	1
Phocidae (hylkeet)	1	1
Alces alces (hirvi)	1	1
Rangifer tarandus (peura) PALAMATON	2	1
... cf. Rangifer (peura?)	1	-
Ruminantia (märehtijät)	105	-
Castor fiber (majava)	1	1
Mammalia (nisäkkäät)	2	-

\*MIND = vähimmäisyksilömäärä

Eniten määritettiin pieniä märehtijän hammaskiilteen kappaleita. Murut olivat niin pieniä, ettei niistä voinut päätellä lajia, vaan sekä nauta, hirvi että peura ovat yhtä todennäköisiä. Lammas tai vuohi eivät kuitenkaan tule kyseeseen.

Molemmat määritetyt peuran luut olivat palamattomia, samoin mahdollisesti lampaan/voohen hammas.

Pirkko Ukkonen

ROVANIEMI 61 Ollonen (KM 30438) / Kankaanpää 1997

Luuanalyysi 16.12.1997 Pirkko Ukkonen

\* = vähimmäisyksilömäärän (MIND) laskemiseen soveltuva fragmentti

1	1	ulna dex., inc. sem. (dist)*	Phocidae
	1	PALAMATON?: dens: P <sub>3</sub> dex.*	Ovis/Capra
	1	centrotarsale sin. fr.	"
3	-		
5	-		
7	-		
8	1	phal. (III/IV)1 dist. fr.	Ovis/Capra
	1	phal. (III/IV)2 prox. fr.	"
12	-		
15	-		
16	-		
18		LEIKKUJÄLKI	
21	-		
23	5	dens, subst. adam. fr.	Ruminantia cf. Bos?
	2	costa fr.	Mammalia
27		REIKÄ TYÖSTETTY KAPPALE?	
	7	dens, subst. adam. fr.	Ruminantia
	1	dens, radix dentis fr.	"
	1	mandibula sin./dex. fr.	"
34 luukuoppa	17	dens, subst. adam. fr.	Ruminantia
35 luukuoppa	38	dens, subst. adam. fr.	Ruminantia
36	1	dens, radix dentis	Mammalia cf. Bos?
42	27	dens, subst. adam. fr.	Ruminantia

45	-		
55	9	dens, subst. adam. fr.	Ruminantia
59	-		
60	-		
62	-		
65		TYÖSTETTY KAPPALE?	
	1	phal. (III/IV)3 prox. fr.	Alces alces
	1	PALAMATON: phal. (III/IV)1 prox. fr.	Rangifer tarandus
67	1	dens: I <sub>x</sub>	Bos taurus
68	-		
70	1	PALAMATON: dens: P <sub>2</sub> dex.* (kulumaton)	Rangifer tarandus
72	1	cranium, squamosum sin. fr.	Castor fiber
75	-		
78	-		
79	-		
80	-		
83	-		
94	-		
95	1	vertebra lumb., proc. art.	Mammalia cf. Rangifer
96	-		