

ROVANIEMEN MLK 46 (SKL 18) Pahtaja

Kivikautisen löytöpaikan
ympäristön ja painanteen
koekaivaus

Simo Vanhatalo 2000

Kohteen nimi: Pahtaja
 Muinaisjäännöslaji: kivikautinen löytöpaikka, mahdollinen hist.ajan asuinpaikka
 Inventointinumero: 46 (SKL 18)
 Lääni: Lapin lääni
 Kunta, kunnanumero: Rovaniemen mlk, 699
 Kylä, kylännumero: Korkalo, 403
 Tila, rek.no: Alapaavalniemi, 11:027
 Kiinteistötunnus: 699-403-0011-0027
 Maanomistaja: Pentti Ylipaavalniemi
 Katuosoite: Paavalniementie 202
 Postinumero, -toimipaikka: 96400 Rovaniemi

Gt-kartta: 14
 Peruskartta: 361204 Niskanperä

Peruskoordinaatit: X: 7371552 ±2m
 Y: 3437055 ±2m
 Z: 77-81 m mpy =Painanteen 1 X- ja Y-koordinaatit

Rahoittaja: Museovirasto, koekaivausr ryhmä
 Tutkimusaika: 5.6.-15.6.2000
 Tutkimustapa: koekaivaus, koekuopat ja -ojat
 Tutkimusala / kaivausala: 25000/60 m²
 Kaivauksenjohtaja: Simo Vanhatalo, HuK
 Piirtäjä: Jukka Kylli, HuK
 Tutkimusavustaja: Aile Aikio, fil.yo ja Heli Maijanen, fil.yo/harjoittelija
 Kaivajat: 6, kunnan järjestämiä nuoria

Kaivauslöydöt: KM 32485:1-4, diar. 12.2.2001
 Valokuvat: 117082-117122, luettelo s. 5-6, kuvat s. 22-31
 Diat: 44172-44212, luettelo s. 7-8

Gt-karttaote: GT 14, pain. 1995, s. 9
 Peruskarttaote: PK 361204 Niskanperä, pain. 1995, s. 10
 Kartat: Yleiskartta 1:2000, A4, s. 11
 Painanne 3, tasokartat 1:50, tasot 1, 2 ja 3, A4, s. 12-14
 Painanne 3, profiilikartta 1:50, A4, s. 15
 Painanne 3, korkeuskäyräkartta 1:50, A4, s. 16

Karttaotteet: Valokuvajäljennös topografikartasta 1:20000, lehti;
 Niskanperä, valok. Jaakko Sarkamo 1960, A4, s. 21.

Liitteet: Painanteen 3 pintavaaituskaaviot (Idrisi ja Quattro 9), A4, s. 17-18
 Painanteen 3 pinta- ja pohjavaaitustaulukot, A4, s. 19-20.

Aikaisemmat kaivaukset: Aarni Erä-Esko 1954 (Illii 2, inv. 124, kivikehän koek.).
 inventoinnit: Hj. Appelgren 1879, A. Erä-Esko 1954, Hannu Kotivuori 1987.
 tarkastukset: Helena Taskinen 1988, Hannu Kotivuori 1990.
 muut tutkimukset: Hannu Kotivuori 1988; raivaus ja kartoitus.
 muut tiedot: Museoviraston kirjeet 157/304/1999 1.9.1999, 158/304/1999
 1.9.1999, 14/102/2000 6.4.2000.

löydöt: KM 1969:101, oikokirves, Illin mökistä. Diar. 15.10.1879.
 Ks. SMYA V, k. 40.
 KM 13508, kvartsi-iskoksia, koek. 1954. Diar. 3.9.1954.
 KM 24038:1-8, kvartsikaavin ja -iskoksia. Diar. 28.1.1988.
 KM 26523:1-24, saviastianpaloja, esineiden katkelmia,
 teelmiä, kvartsikaapimia ja -iskoksia. Diar. 21.7.1990.
 KM 32484:1-2, liuskekirveen terä ja pieni taltta. Diar.
 12.2.2001

Lähistön muinaisjäännökset: Rovaniemen mlk; 123 Siikaniemi (Illii 1, SKL 51); 323
 Siikaniemi (SKL 145); 124 Illii 2, 125 Ahonvaara (Illii 3,
 SKL 52).

Lähistön löydöt: Ks. Lapin seutukaavaliiton julkaisu n:o 122, sarja A, v.
 1992; Rovaniemen seudun kiinteät muinaisjäännökset.

Omakotitalojen rakentaminen ja suunnitellut kaavoitushankkeet.

KOHTIEN SIJAINNI JA KUVAUS

Kohde sijaitsee Kemijoen itärannalla, noin 8.5 km lounaaseen Rovaniemen kirkosta ja noin 2.1 km itäkoilliseen Valajaskosken voimalasta.

Tutkittava alue rajoittuu lännessä Kemijoen muinaisen rantatörmään (77 m) ja idässä Kemi-Rovaniemi -tien (926) itäpuolen reunaan (81 m). Koekuopitetun alueen pohjoisraja on suurjännitelinjalla ja eteläraja vanhan hiekkakuopan pohjoisreunassa. Koeojilla tutkittu painanne 3 sijaitsee noin 35 m etelään hiekkakuopan eteläreunasta.

Alueen maasto on tasaista mäntykangasta, joka kohoaa itään päin. Koekuopitusalueella oli näkyvissä muinaisten rantojen lisäksi etelään suuntautuneita hiekkasärkkiä mm. koekuoppien 15 ja 16 ympäristössä. Alueen itäosassa maantietä viistosti leikkaava 78 metrin korkeuskäyrä osuu muinaisen rannan kohdalla. Tämän yläpuolella maaperä muuttuu sorasta hiekaksi. Tien itäpuolella, vuosien 1988 ja 1990 kiviesineiden ja saviastian palojen löytöpaikalta etelään päin on yhtenäinen kivikoinen muinaistörmä, joka ulottuu röykkiöalueelle (inv.kohde 125 Ahonvaara) asti.

Paikan inventoinnissa alueen keskiosassa on todettu olevan kivikautisia asuinpaikka-aloja, 4 asuinpainannetta ja 1 mahdollinen pyyntikuoppa (ks. Seutukaavaliiton julkaisu 122 s. 24). Aarni Erä-Esko tutki v. 1954 alueen länsiosassa pyöreää kivikehää (kohde 124, Illi 2). Tämä muinaisjäännös on jäänyt vesivoimalan patoamaan altaaseen ja on nykyään noin 2 m veden pinnan alapuolella. Muinaisjäännösten hoitoa on tehty painanteiden kohdalla v. 1988.

Tutkittavan alueen soranotto, rantarakentaminen, sähkö- ja vesijohtolinjat sekä tiestö on tuhonnut ympäristöä. Muinainen Kemijoki on myös kuluttanut ja muovannut maastoa ja ehkä myös tulviessaan tuhonnut muinaisia asuinpaikkoja.

KAIVAUSMENETELMÄT

Tutkimusalueelle kaivettiin 45 kpl 1 x 1 m suuruista koekuoppaa suunnitellulle tilustien ja sähkölinjan kohdalle sekä tulevalle omakotitaloalueelle ja sen ympäristöön. Sorakuopan eteläpuolella oleva painanne 3 tutkittiin ristikkäisin 0.7 metrin levyisin koeojin. Rakenteilla olevien omakotitalotonttien alueet vain tarkastettiin, koska niiden rakentaminen oli aloitettu maakunta-arkeologin luvalla.

Koekuoppien etäisyydet vaihtelivat toisistaan 10-25 m. Erityistä kaivausalueiden koordinaatistoa ei käytetty, sen sijaan koekuoppien sijainnit määritettiin DGPS-paikantimen avulla noin 1 metrin tarkkuudella peruskoordinaatistoon. Samoin painanteet, tonttien rajakivet, tiestö ja rakennukset paikannettiin.

Löytökerroksien paksuus oli keskimäärin 5 cm ja löytösyvyudet mitattiin turvekerroksen alaosasta. Korkeuslukema siirrettiin Kemi-Rovaniemi -tien (926) varren kiintopisteestä (83.2 m mpy). Kiintopisteen sijainti on merkitty peruskarttaan noin 36 metriä liian etelään, joten sen korkeus tarkistettiin lähimmästä, 1.5 km Valajaskosken suuntaan olevasta kiintopisteestä (83.0 m).

Koekaivausalueista ja sen ympäristöstä laadittiin yleiskartta mittakaavaan 1:2000, joka piirrettiin DGPS-paikannuspisteiden avulla. Koekuopista ei piirretty tasokarttoja, koska niissä ei näkynyt mitään kivikautisia asuinpaikkakerrostumia. Painanteen 3 tasot 1, 2 ja 3 sekä profiilit piirrettiin mittakaavaan 1:50. Lisäksi painanteen pintavaaituksista laadittiin Idrisi- ja Quattro- PC-ohjelmilla korkeusdiagrammit. Tutkimusalueelta otettiin 41 mustavalkovalokuvaa ja 41 väridiakuva.

Kaivausvälineinä käytettiin lapioita turpeen poistossa ja lastoja hiekkakerroksia kaivettaessa. Lähistön kaikki mahdolliset avoimet maanpinnat tarkastettiin. Kaivausten lopussa kaikki koekuopat peitettiin.

KAIVAUSHAVAINNOT

Alueen turvekerros vaihteli 2-10 cm kasvillisuuden ja maaston avonaisuudesta johtuvan kuivuuden vaikutuksesta. Suojaisissa paikoissa turvekerros muodostui sammalikosta ja kuivemmillä alueilla jäkälästä. Huuhtoutumiskerroksen väri oli paikoin hyvin vaalean harmaa lähes tuhkanharmaa. Paikalla on ollut ilmeisesti metsäpalo, jonka vaikutuksesta mm. huuhtoutumiskerroksen väri on muuttunut. Huuhtoutumiskerroksen alla oli normaali ruskean hiekan kerros, joka oli hieman punertavaa. Punertava väri johtuu ruosteesta, joka paikoin oli saostunut koviksi kokkareiksi ja lähes mustiksi juoviksi. Läntisissä koekuopissa maaperä oli kivistä, soran sekaista hiekkaa. Alueen itäosassa maa muuttuu hiekkaisemmaksi 78 metrin korkeuskäyrän tuntumassa. Tällä kohtaa oli myös erittäin runsaasti ruostesaostumia. Maantien itäpuolen koekuopissa oli heti turpeen alla kivikko (ϕ 15-20 cm) ja koekuopissa 40 ja 43 havaittiin vanha turvekerros. Vuosina 1988 ja 1990 löytyneet kiviesineet ja saviastian palat löytyivät tältä paikalta. Lähistön koekuoppien ja pintatarkastuksen perusteella paikalla ei havaittu mitään kivikauteen viittaavaa, joten v. 1988 ja 1990 löytyneet irtolöydöt ovat voineet tulla paikalle tienteon yhteydessä. Tuolloin löytyneiden kolmen koristelemattoman saviastian palan (paino yht. 4.3 g) avulla aluetta ei voi ajoittaa Sär 1-aikaan!

Painanteen 3 koeojien havainnot

Painanteen itäreunassa erottuu etelä-pohjoissuuntainen valli 77.10 ja 77.20 korkeuskäyrien kohdalla. Valli on saattanut muodostua jo muinoin, kun vesi on ollut painanteen kohdalla. Tällöin jäät ja tulvavesi on työntänyt hiekkaa painanteen itävalliksi silloisen poukaman reunaan. On tietysti mahdollista, että koko painanne on kaivettu vanhaan rantatörmään. Näiden tapahtumien selvittäminen on kuitenkin vaikeaa ellei mahdotonta. Koeojien perusteella voidaan kuitenkin päätellä että painanteen keskiosaa on kaivettu (ks. profiilikartat). Kaivettu osa muodostaa 1-3 x 4-7 m:n suuruisen suorakaiteen muotoisen kuvion. Kaivaminen on rikkonut ruskeassa hiekassa esiintyneet horisontaaliset ruostejuovakerrokset. N-profiilissa (N0-N12) erottuu selvästi painanteen maakerrosten symmetrisyys syvennyksen keskikohtaan nähden. Keskeellä on likaisen ruskean hiekan kerros, jota peittää kehittyvä harmaa huuhtoutumiskerros.

Keväisin, maan vielä ollessa jäässä, sulamisvedet kerääntyvät painanteen pohjalla. Tällöin humushappopitoinen pintavesi pääsee vaikuttamaan tehokkaammin syvänteen maaperään kuin viistolla tai tasaisella pinnalla. Ilmiötä ei ole yleensä tutkittu. Joissakin tapauksissa ilmiö saattaa aiheuttaa painanteisiin kaivauksissa lattiaksi tulkitun värjäymän.

Painanteen 3 värjäymien rajat sijoittuvat usein painanteen syvennyksen reunoille suunnilleen samoille korkeuksille (ks. taso- ja profiilikartat). Tasossa 3 mustat ruostesaostumat yleistyvät muiden ruskeiden ruostekeskittymien kanssa. Ruostevärjäymät muodostavat erilaisia juovia, jotkut ovat pyöreitä tai soikeita ja toiset ovat suorina. Rengasmaiset kuviot ovat muodostuneet paikalla olleen lahoavan kannon ja juurien kohdalle.

Painanne ei ole kuitenkaan muodostunut minkään painumisen aiheuttamana, mihin painanne-sana viittaa, vaan osittaisen kaivamisen takia. Painannetta on voitu käyttää ehkä jonkinlaisena kotamaisena kellarina tai säilytysvarastona ns. puurana (ks. T. I. Itkonen: Suomen lappalaiset vuoteen 1945 I s. 560, k. 337), joka on katettu esimerkiksi turpeilla. Puuran muoto ja koko sopii ko. painanteeseen hyvin. Asunnonpohjaksi painanne on liian kapea ja pieni. Jos painannetta olisi käytetty asuntona, niin voisi olettaa, että siitä olisi jäänyt maahan joitakin löytöjä tai rakenteita. Turvekotien keskellä on käytetty kapeaa riu'uin tai laudoin erotettua osaa, jonka keskellä on kivetty tulisija (ks. Itkonen, s. 190, k. 42a-c ja s. 203, k.54). Tähän viittaavia jäänteitä ei kuitenkaan havaittu, vaikka painanteen keskiosa tällaista rakennetta muistuttava. Koekaivauksissa löydettiin 2 liuskeen kappaletta (N5.6/E6.1 syv. 10 cm ja N5.8/E6.6 syv. 15 cm). Näitä löytöjä ei voi käyttää painanteen ajoitukseen, koska niissä ei ole mitään hionnan tai käytön jälkiä.

LÖYDÖT JA LÖYTÖMÄÄRÄT

Koekaivausten löytömäärä jäi hyvin pieneksi, vain 4 löytöä. Koekuopasta 5 löytyi epämääräinen kvartsi-iskos ja koekuopasta 6 harmaan piin kappale. Pii löytyi painanteen 1 pohjoispuolelta, noin 2 cm paksun turvekerroksen alta ja on ilmeisesti tuluspiitä. Painanteen 3 koeojista löytyi 2 liuskeen kappaletta, joista pienempi on sädekiviliuskettä. Työstön jälkiä niissä ei ole.

Koekuopasta 31 löytyi noin 60 x 40 x 18 cm suuruinen hiomalaaka (ks. kuva 22). Se on vaaleanruskeaa kvartsiittimaista hiekkakiveä. Sen toisella lappeella on kaksi matalahkoa pitkittäisuraa. Kiveä on voitu käyttää esimerkiksi isojen tuurien hiomiseen. Kivi jätettiin suuren maakiven päälle. Esine löytyi 20 cm:n syvyydestä (78.0 m mpy) punaruskeasta ruosteen värjäämästä hiekasta. Koekuopassa oli muutamia ϕ 15-20 cm kiviä ja runsaasti ruostesaostumia. Löytöpaikka sijoittuu muinaisen rannan tuntumaan alueen maaperäkerrosten ja topografian perusteella. Löytöpaikan ympäristön muut koekuopat olivat täysin löydöttömiä eikä niissä näkynyt mitään kivikauteen viittaavaa.

Löytöjen vähäisyyden perusteella paikalla ei ole kivikautista asuinpaikkaa tai paikalla mahdollisesti ollut auinpaikka ei ole säilynyt joen tulvien ja jäiden kuluttavien voimien takia. Aikaisempien irtolöytöjen ympäristössäkään ei havaittu merkkejä asuinpaikasta.

YHTEENVETO

Tutkittava alue oli laaja ja tasainen mäntykangas, jonka maaperä vaihteli hiekasta soraan ja kivikkoon. Alueella oli muutamia inventoinnissa asuinpainanteiksi määriteltyjä soikeita muodostelmia ja yksi pyöreä pyyntikuoppa. Lisäksi alueen itäosassa kulkevan Kemi-Rovaniemi-tien penkasta oli aikaisemmin löytynyt kiviesineitä ja saviastianpaloja. Alueella oli kaksi selvästi maastosta erottuvaa rantavallia ja särkkämäisiä muodostelmia.

Rakenteilla olevat omakotitalot jäävät alimmalle rantavyöhykkeelle, joka Hannu Kotivuoren tarkastuksissa on osoittautunut löydöttömäksi. Nykyään rakentaminen näin lähelle Kemijoen rantaa onnistuu joen säännöstellyn vedenpinnan takia. Ennen voimaloita joki on voinut tulvia kesäaikaina kolmesti ja tulva on voinut olla jopa yli 5 metriä. Alueen keskiosaan on ilmeisesti tulossa lisää omakotitaloja, mutta sekin alue saatiin tutkittua ja todettua löydöttömäksi. Maantien läheisyydessä oleva hiekkaisempi vyöhykkeellä saattaa olla vielä jäljellä kivikautista asuinpaikkaa, vaikka merkinä siitä löydettiin vain yksi kivikautinen esine, hiomalaaka. Alueelle ei kuitenkaan rakenneta mitään, koska se jätetään tien meluvyöhykkeeksi.

Tutkitusta painanteesta 3 ei löydetty selviä viitteitä asuinpainanteesta eikä sitä voida ajoittaa kaivauslöydöillä. Painanteen keskiosaa oli aikoinaan kaivettu, mutta mihin ko. painannetta oli käytetty ei tutkimuksissa saatu selville. Piin kappale, joka löytyi painanteen 1 läheisyydestä ajoittunee todennäköisesti historiallisen aikaan ja painanteen käyttöön.

Alueen länsiosan painannetta 1 pitää suojella edelleen ja samoin alueen itäosan tien molempia puolia. Tulevien rakennushankkeiden varalta alueella tapahtuvaa kaavoitus yms. toimintaa tulisi seurata ja tehdä tarvittaessa lisätarkastuksia suunnitelluilla rakennuspaikoilla.

Helsinki 15.2.2001

Simo Vanhatalo

Simo Vanhatalo, HuK

VALOKUVALUETTELO

ROVANIEMEN MLK 46 Pahtaja

kuvaaja: Simo Vanhatalo 2000
negatiivikoko: 6x6

- F.117082 / K.1 Tutkimusalueen länsireunaa uuden tielinjan kohdalta, koekuoppa 6 ja taustalla J. Hännisen tontti, kuvattu kaakosta.
- F.117083 / K.2 Tutkimusalueen luoteisosaa uuden tielinjan kohdalta, vasemmalla koekuoppa 6, kuvattu etelästä.
- F.117084 / K.3 Tutkimusalueen keskiosaa ja koekuoppa 5, kuvattu lounaasta.
- F.117085 / K.4 Tutkimusalueen keskiosaa, taustalla oikealla vanha hiekkakuoppa, kuvattu lännestä.
- F.117086 / K.5 Tutkimusalueen eteläosaa, koekuopat 3 ja 2, taustalla vanha hiekkakuoppa, kuvattu luoteesta.
- F.117087 / K.6 Tutkimusalueen länsiosaa, oikealla painanne 1, kuvattu pohjoisesta.
- F.117088 / K.7 Tutkimusalueen länsiosaa, vasemmalla painanne 1, kuvattu pohjoiskoillisesta.
- F.117089 / K.8 Tutkimusalueen länsiosaa, oikealla S. Naalisvaaran tontti, kuvattu itäkoillisesta.
- F.117090 / K.9 Tutkimusalueen länsiosaa, vasemmalla S. Naalisvaaran tontti, kuvattu itäkaakosta.
- F.117091 / K.10 Tutkimusalueen luoteisosaa uuden tielinjan kohdalla, rajapyykki 50 ja taustalla J. Hännisen tontti, kuvattu eteläkaakosta.
- F.117092 / K.11 Painanne 1, kuvattu pohjoiskoillisesta.
- F.117093 / K.12 Tutkimusalueen koillisosaa, taustalla koekuoppa 31, josta löytyi hiomalaaka, kuvattu länsiluoteesta.
- F.117094 / K.13 Tutkimusalueen koillisosaa, kuvattu luoteesta.
- F.117095 / K.14 Tutkimusalueen koillisosaa ja muinaisranta, kuvattu pohjoisluoteesta.
- F.117096 / K.15 Tutkimusalueen keskiosaa, kuvattu pohjoisesta.
- F.117097 / K.16 Tutkimusalueen itäosaa vesijohtolinjan kohdalla ja Valajaskoskelle johtava maantie, kuvattu pohjoisesta.
- F.117098 / K.17 Tutkimusalueen itäosasta vuosina 1988 ja 1990 löytyneiden esineiden löytöpaikkaa ja Valajaskoskelle johtava maantie, kuvattu pohjoiskoillisesta.
- F.117099 / K.18 Tutkimusalueen keskiosan koekuopan 16 muinaisrannan muodostamia huuhtoutumisjuovia, kuvattu etelästä.
- F.117100 / K.19 Tutkimusalueen keskiosan koekuopan 16 muinaisrannan muodostamia huuhtoutumisjuovia, kuvattu idästä.
- F.117101 / K.20 Tutkimusalueen koillisosan koekuopan 34 muinaisrannan muodostamaa kivikkoa, kuvattu etelästä.
- F.117102 / K.21 Tutkimusalueen koillisosan koekuoppa 31, josta löytyi hiomalaaka, kuvattu etelästä.

VALOKUVALUETTELO

ROVANIEMEN MLK 46 Pahtaja

kuvaaja: Simo Vanhatalo 2000
negatiivikoko: 6x6

- F.117103 / K.22 Tutkimusalueen koillisosan koekuopasta 31 löytynyt hiomalaaka maakiven päälle nostettuna, kuvattu idästä.
- F.117104 / K.23 Arkeologi Hannu Kotivuori tarkastelee painannetta 3, kuvattu idästä.
- F.117105 / K.24 Painanne 3 ennen tutkimuksia, kuvattu etelästä.
- F.117106 / K.25 Painanteen 3 korkeuslukemia mitataan tasolaserin avulla, kuvattu etelästä.
- F.117107 / K.26 Painanteen 3 eteläinen koeoja, taso 1, kuvattu etelästä.
- F.117108 / K.27 Painanteen 3 pohjoinen koeoja, taso 1, kuvattu etelästä.
- F.117109 / K.28 Painanteen 3 läntinen koeoja, taso 1, kuvattu lännestä.
- F.117110 / K.29 Painanteen 3 itäinen koeoja, taso 1, kuvattu lännestä.
- F.117111 / K.30 Painanteen 3 keskiosa, taso 1, kuvattu etelästä.
- F.117112 / K.31 Painanteen 3 eteläinen koeoja, taso 2, kuvattu etelästä.
- F.117113 / K.32 Painanteen 3 pohjoinen koeoja, taso 2, kuvattu etelästä.
- F.117114 / K.33 Painanteen 3 läntinen koeoja, taso 2, kuvattu lännestä.
- F.117115 / K.34 Painanteen 3 itäinen koeoja, taso 2, kuvattu lännestä.
- F.117116 / K.35 Painanteen 3 keskiosa, taso 2, kuvattu etelästä.
- F.117117 / K.36 Painanteen 3 eteläinen koeoja, taso 3, kuvattu etelästä.
- F.117118 / K.37 Painanteen 3 pohjoinen koeoja, taso 3, kuvattu etelästä.
- F.117119 / K.38 Painanteen 3 läntinen koeoja, taso 3, kuvattu lännestä.
- F.117120 / K.39 Painanteen 3 itäinen koeoja, taso 3, kuvattu lännestä.
- F.117121 / K.40 Painanteen 3 keskiosa, taso 3, kuvattu etelästä.
- F.117122 / K.41 Painanteen 3 pohjoisosan mustia ruostejuovia ruuduissa N9-11, taso 3, kuvattu etelästä.

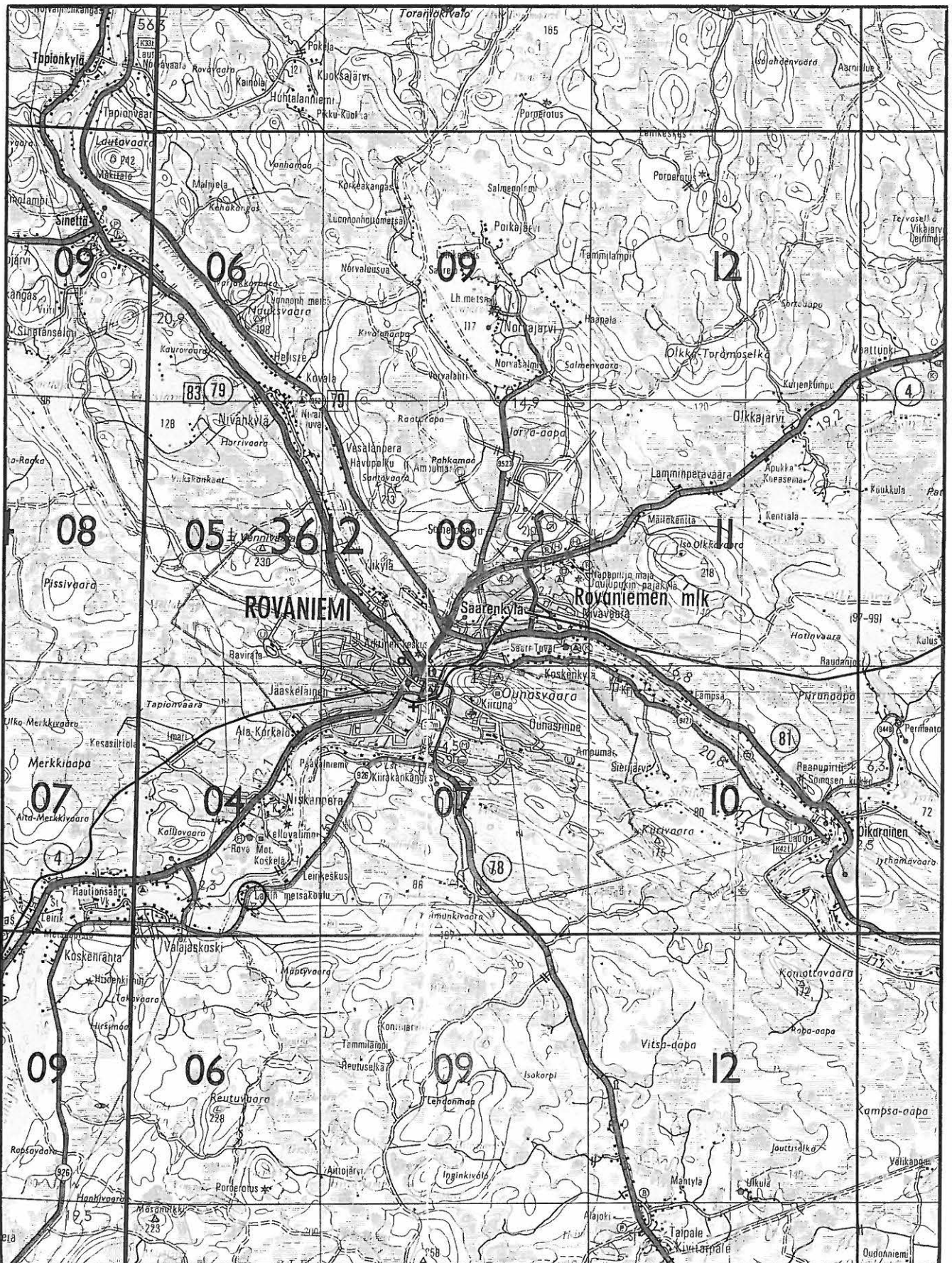
- D.44172 Tutkimusalueen länsireunaa uuden tielinjan kohdalta, taustalla J. Hännisen tontti, kuvattu kaakosta.
- D.44173 Tutkimusalueen keskiosaa, kuvattu etelälounaasta.
- D.44174 Tutkimusalueen eteläosaa, koekuoppa 5 ja taustalla vanha hiekkakuoppa, kuvattu luoteesta.
- D.44175 Tutkimusalueen länsiosan painanne 1, kuvattu pohjoisesta.
- D.44176 Tutkimusalueen länsiosaa ja S. Naalisvaaran tontti, kuvattu idästä.
- D.44177 Tutkimusalueen länsiosaa, vasemmalla S. Naalisvaaran tontti ja oikealla rajapyykki 50, kuvattu itäkaakosta.
- D.44178 Painanne 1 ympäristöineen, kuvattu pohjoiskoillisesta.
- D.44179 Painanne 1, kuvattu pohjoiskoillisesta.
- D.44180 Painanne 1, kuvattu idästä.
- D.44181 Tutkimusalueen koillisosaa, kuvattu luoteesta.
- D.44182 Tutkimusalueen koillisosaa ja muinaisranta, kuvattu pohjoisluoteesta.
- D.44183 Tutkimusalueen keskiosaa ja muinainen hiekkasärkkä, kuvattu pohjoisesta.
- D.44184 Tutkimusalueen pohjoisosaa vesijohtolinjan kohdalla oikealla sählölinja, kuvattu idästä.
- D.44185 Tutkimusalueen itäosasta vuosina 1988 ja 1990 löytyneiden esineiden löytöpaikkaa ja Valajaskoskelle johtava maantie, kuvattu pohjoiskoillisesta.
- D.44186 Tutkimusalueen keskiosan koekuopan 16 muinaisrannan muodostamia huuhtoutumisjuovia, kuvattu etelästä.
- D.44187 Tutkimusalueen keskiosan koekuopan 16 muinaisrannan muodostamia huuhtoutumisjuovia, kuvattu idästä.
- D.44188 Tutkimusalueen koillisosan koekuopan 34 muinaisrannan muodostamaa kivikkoa, kuvattu etelästä.
- D.44189 Tutkimusalueen koillisosan koekuoppa 31, josta löytyi hiomalaaka, kuvattu etelästä.
- D.44190 Tutkimusalueen koillisosan koekuopasta 31 löytynyt hiomalaaka maakiven päälle nostettuna, kuvattu idästä.
- D.44191 Painanne 3 ennen tutkimuksia, kuvattu etelästä.
- D.44192 Painanne 3 ennen tutkimuksia, kuvattu etelästä.
- D.44193 Painanne 3 ennen tutkimuksia, kuvattu idästä.
- D.44194 Painanteen korkeuslukemia mitataan tasolaserin avulla, oikealta Heli Maijanen ja Jukka Kylli, kuvattu etelästä.
- D.44195 Painanteen korkeuslukemia mitataan tasolaserin avulla, kuvattu etelästä.

DIALUETTELO

ROVANIEMEN MLK 46 Pahtaja

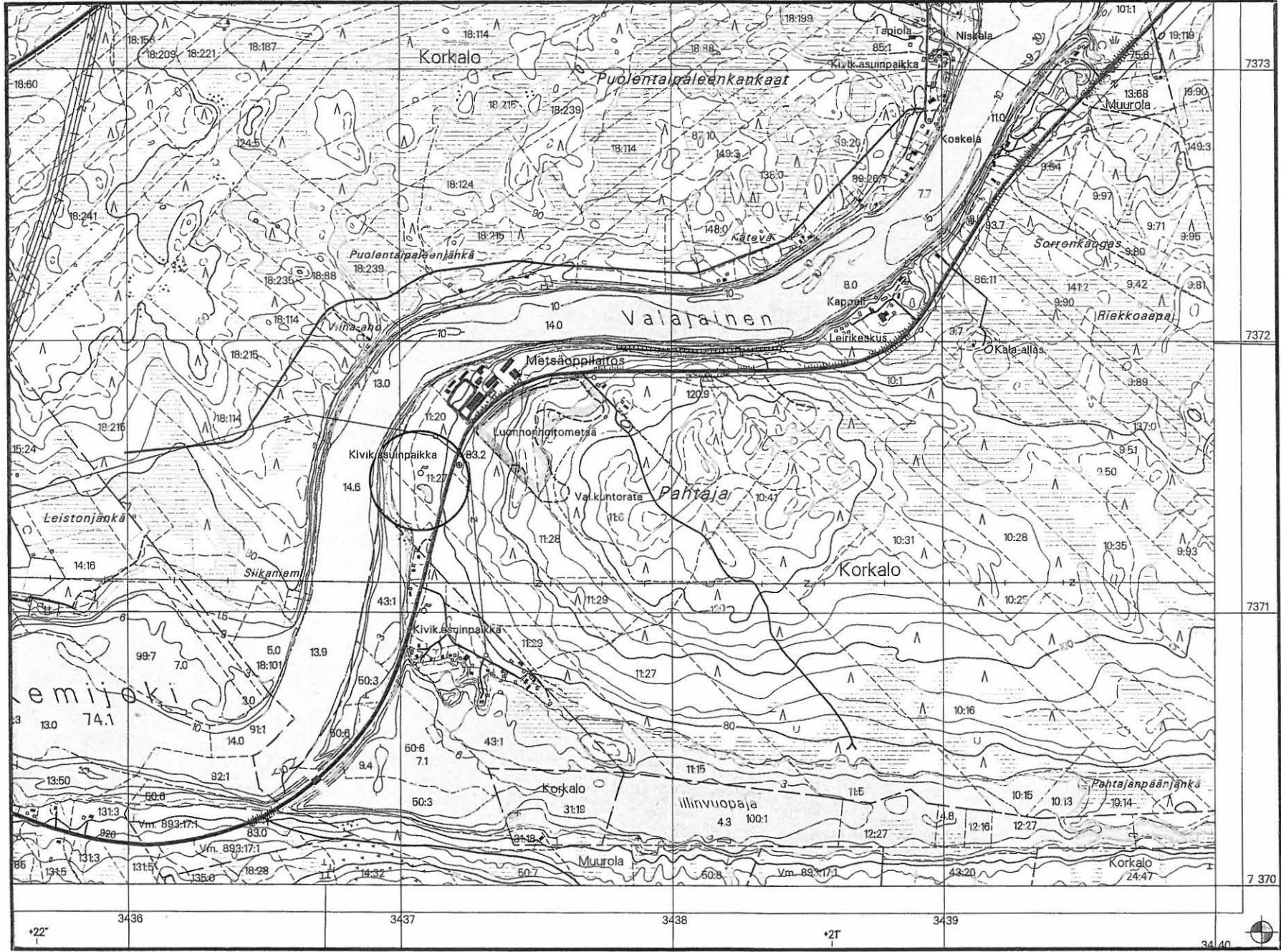
kuvaaja: Simo Vanhatalo 2000
negatiivikoko: 24x36

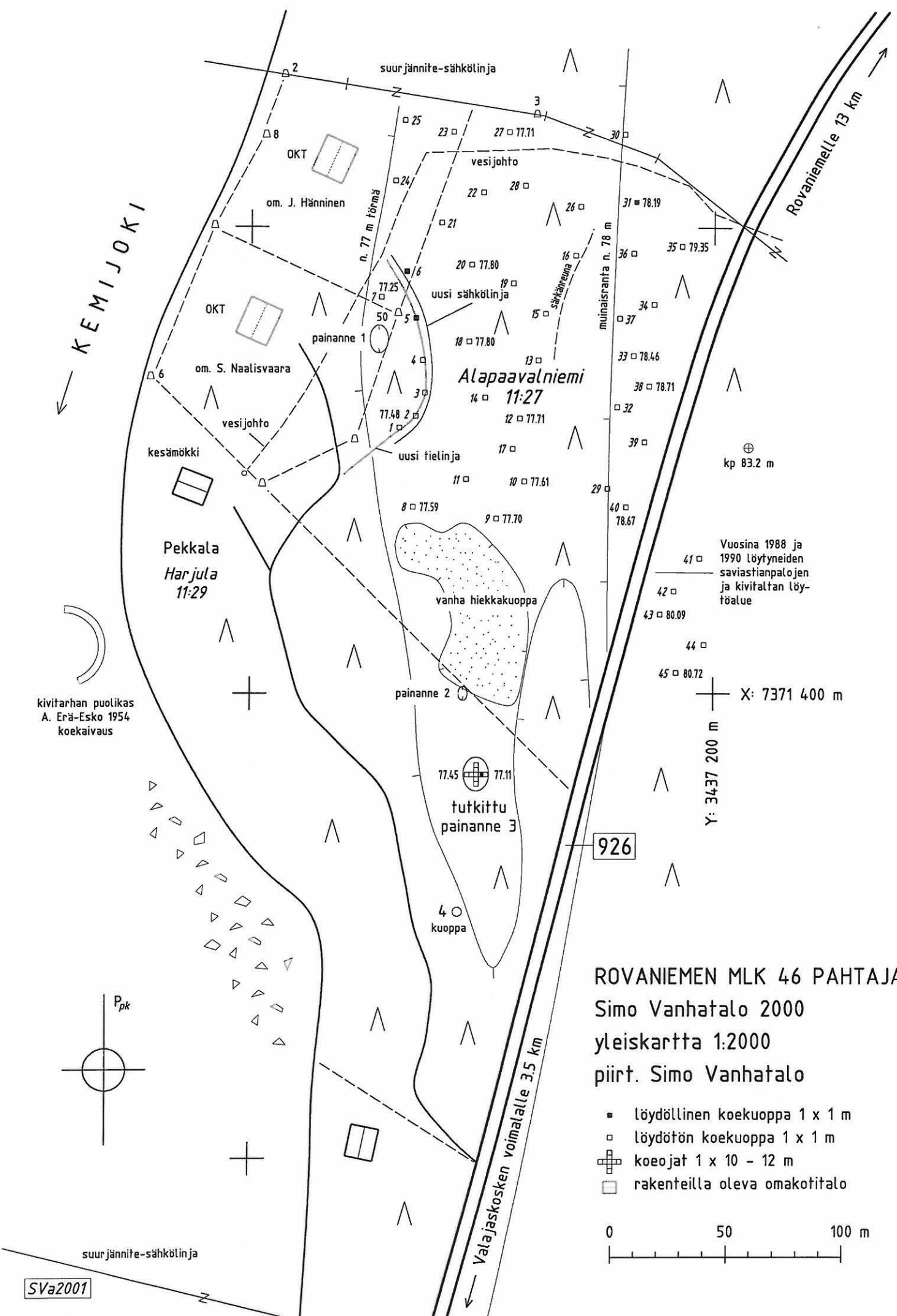
- D.44196 Painanteen korkeuslukemia mitataan tasolaserin avulla, kuvattu pohjoisesta.
- D.44197 Painanteen 3 eteläinen koeoja, taso 1, kuvattu etelästä.
- D.44198 Painanteen 3 pohjoinen koeoja, taso 1, kuvattu etelästä.
- D.44199 Painanteen 3 läntinen koeoja, taso 1, kuvattu lännestä.
- D.44200 Painanteen 3 itäinen koeoja, taso 1, kuvattu lännestä.
- D.44201 Painanteen 3 keskiosa, taso 1, kuvattu etelästä.
- D.44202 Painanteen 3 eteläinen koeoja, taso 2, kuvattu etelästä.
- D.44203 Painanteen 3 pohjoinen koeoja, taso 2, kuvattu etelästä.
- D.44204 Painanteen 3 läntinen koeoja, taso 2, kuvattu lännestä.
- D.44205 Painanteen 3 itäinen koeoja, taso 2, kuvattu lännestä.
- D.44206 Painanteen 3 keskiosa, taso 2, kuvattu etelästä.
- D.44207 Painanteen 3 eteläinen koeoja, taso 3, kuvattu etelästä.
- D.44208 Painanteen 3 pohjoinen koeoja, taso 3, kuvattu etelästä.
- D.44209 Painanteen 3 läntinen koeoja, taso 3, kuvattu lännestä.
- D.44210 Painanteen 3 itäinen koeoja, taso 3, kuvattu lännestä.
- D.44211 Painanteen 3 keskiosa, taso 3, kuvattu etelästä.
- D.44212 Painanteen 3 pohjoisosan mustia ruostejuovia ruuduissa N9-11, taso 3, kuvattu etelästä.



S. Vanhatalo 2000 10

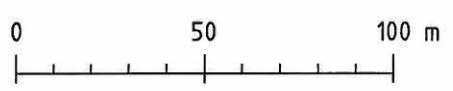
Rovaniemen mlk 46 (SKL 18) Pahtaja
Pk 361204 Niskanperä p. 1995
X: 7371552 Y: 3437055 ±2m Z: 77-81





ROVANIEMEN MLK 46 PAHTAJA
 Simo Vanhatalo 2000
 yleiskartta 1:2000
 piirt. Simo Vanhatalo

- löydöllinen koekuoppa 1 x 1 m
- löydötön koekuoppa 1 x 1 m
- ⊕ koeajat 1 x 10 - 12 m
- rakenteilla oleva omakotitalo



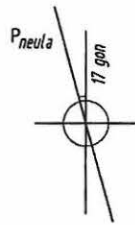
ROVANIEMEN MLK 46 PAHTAJA

Simo Vanhatalo 2000

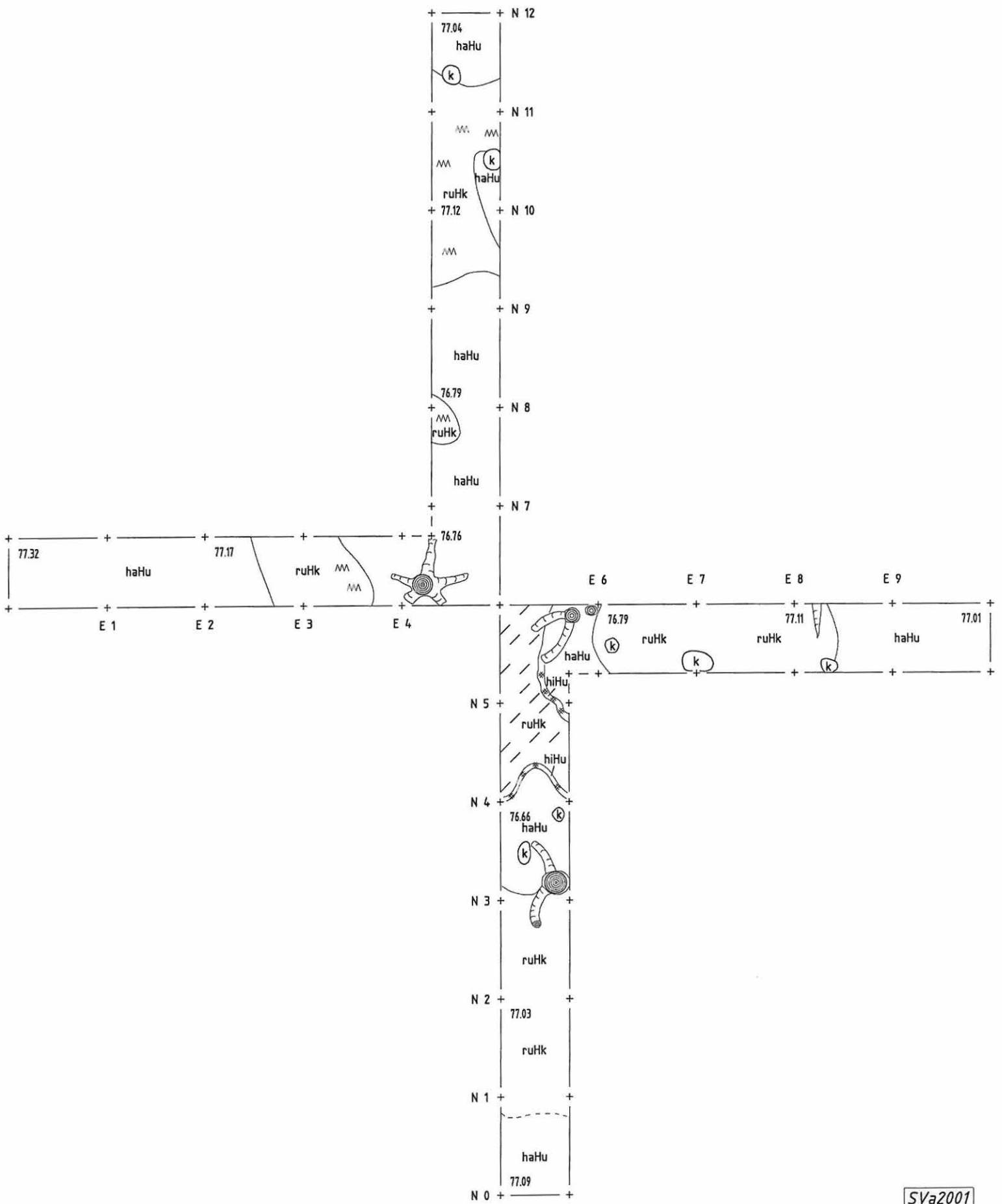
Painanne 3, taso 1

mk 1:50 0 0.5 1 m

piirt. Jukka Kylli



- haHu harmaa huuhtoutunut hiekka
- hiHu hiiltynyt humus
- ruHk ruskea hiekka
- / / likamaa
- ∞ ruoste
- k kivi



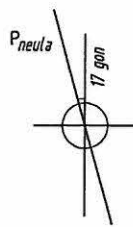
ROVANIEMEN MLK 46 PAHTAJA

Simo Vanhatalo 2000

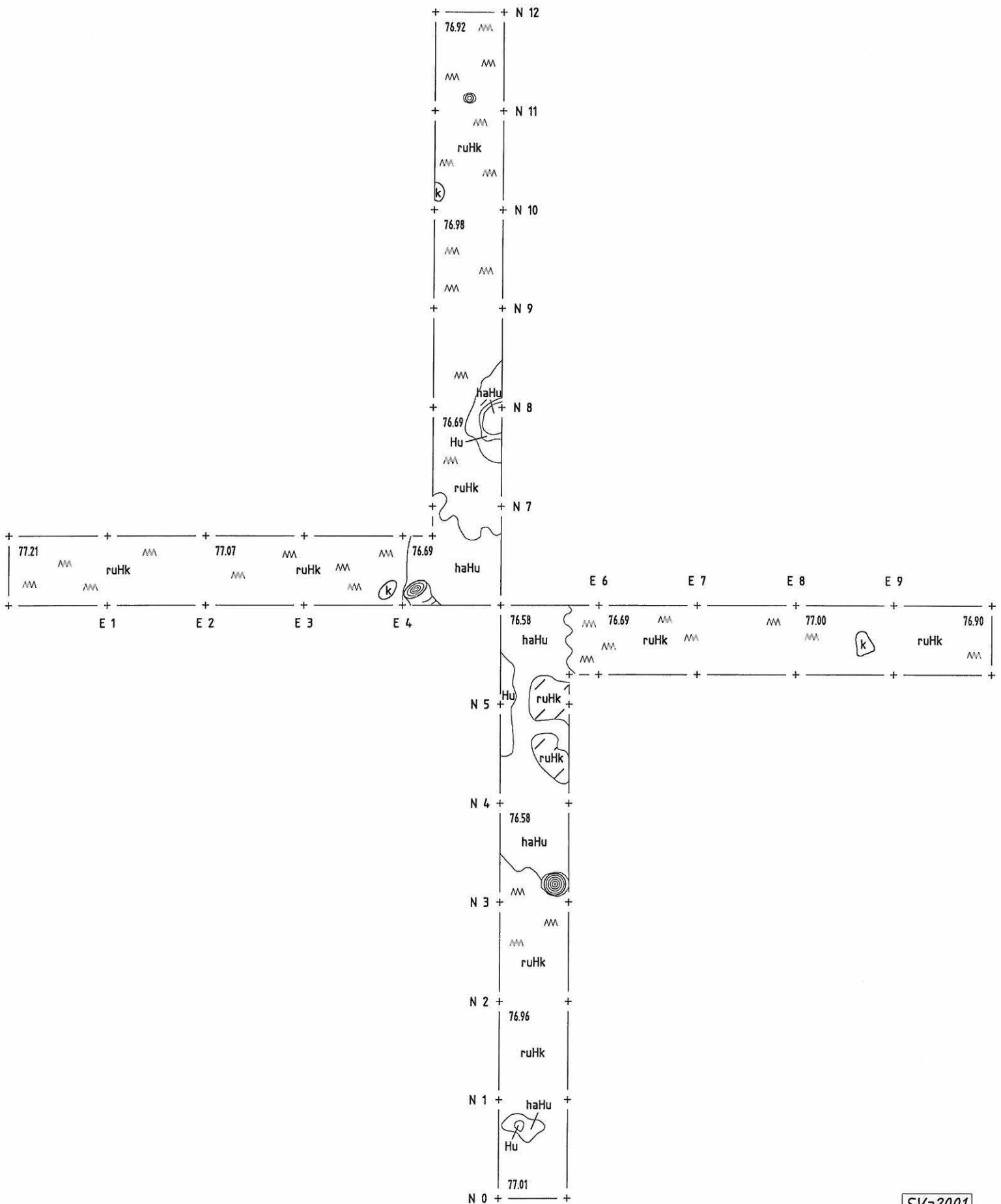
Painanne 3, taso 2

mk 1:50 0 0.5 1 m

piirt. Jukka Kylli



- | | |
|------|----------------------------|
| Hu | humus |
| haHu | harmaa huuhtoutunut hiekka |
| /// | likamaa |
| ruHk | ruskea hiekka |
| ⋈ | ruoste |
| (k) | kivi |



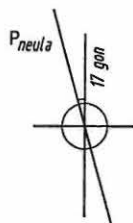
ROVANIEMEN MLK 46 PAHTAJA

Simo Vanhatalo 2000

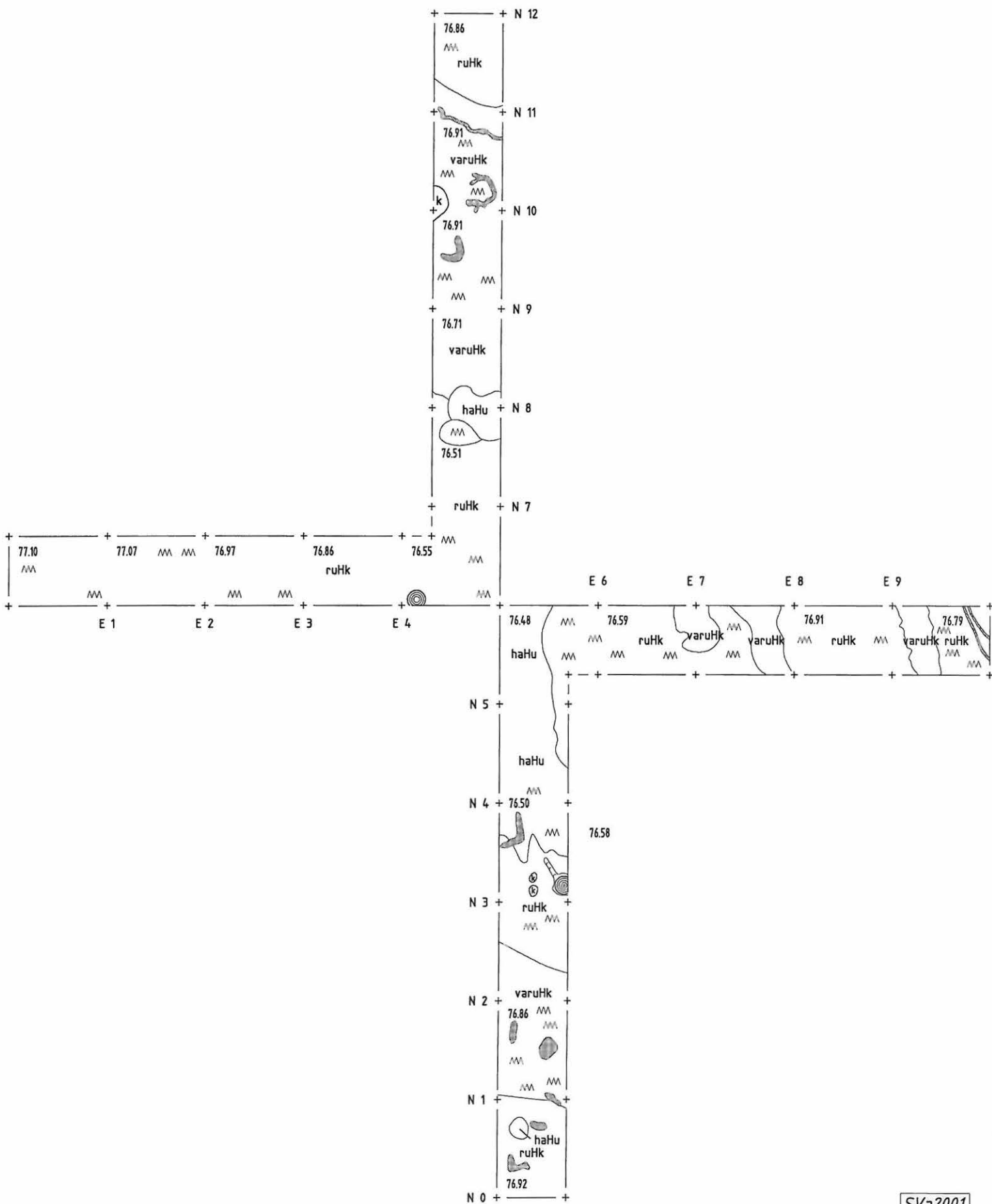
Painanne 3, taso 3

mk 1:50 0 0.5 1 m

piirt. Jukka Kylli



- | | |
|--------|----------------------------|
| haHu | harmaa huuhtoutunut hiekka |
| ruHk | ruskea hiekka |
| varuHk | vaaleanruskea hiekka |
| | musta ruostesaostuma |
| | ruoste |
| | kivi |



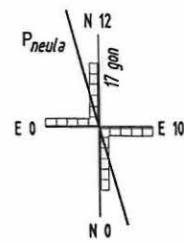
ROVANIEMEN MLK 46 PAHTAJA

Simo Vanhatalo 2000

Painanne 3, profiilikartta

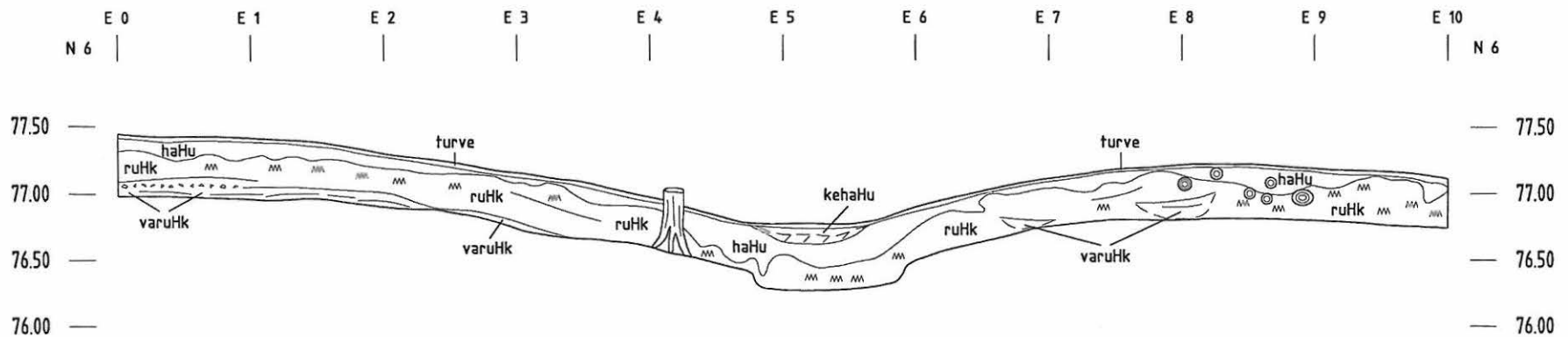
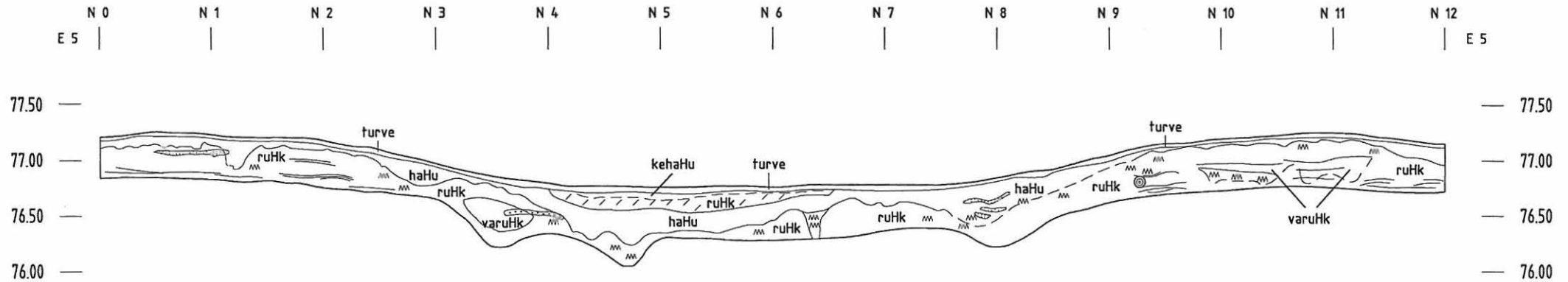
mk 1:50 0 0.5 1 m

piirt. Jukka Kylli



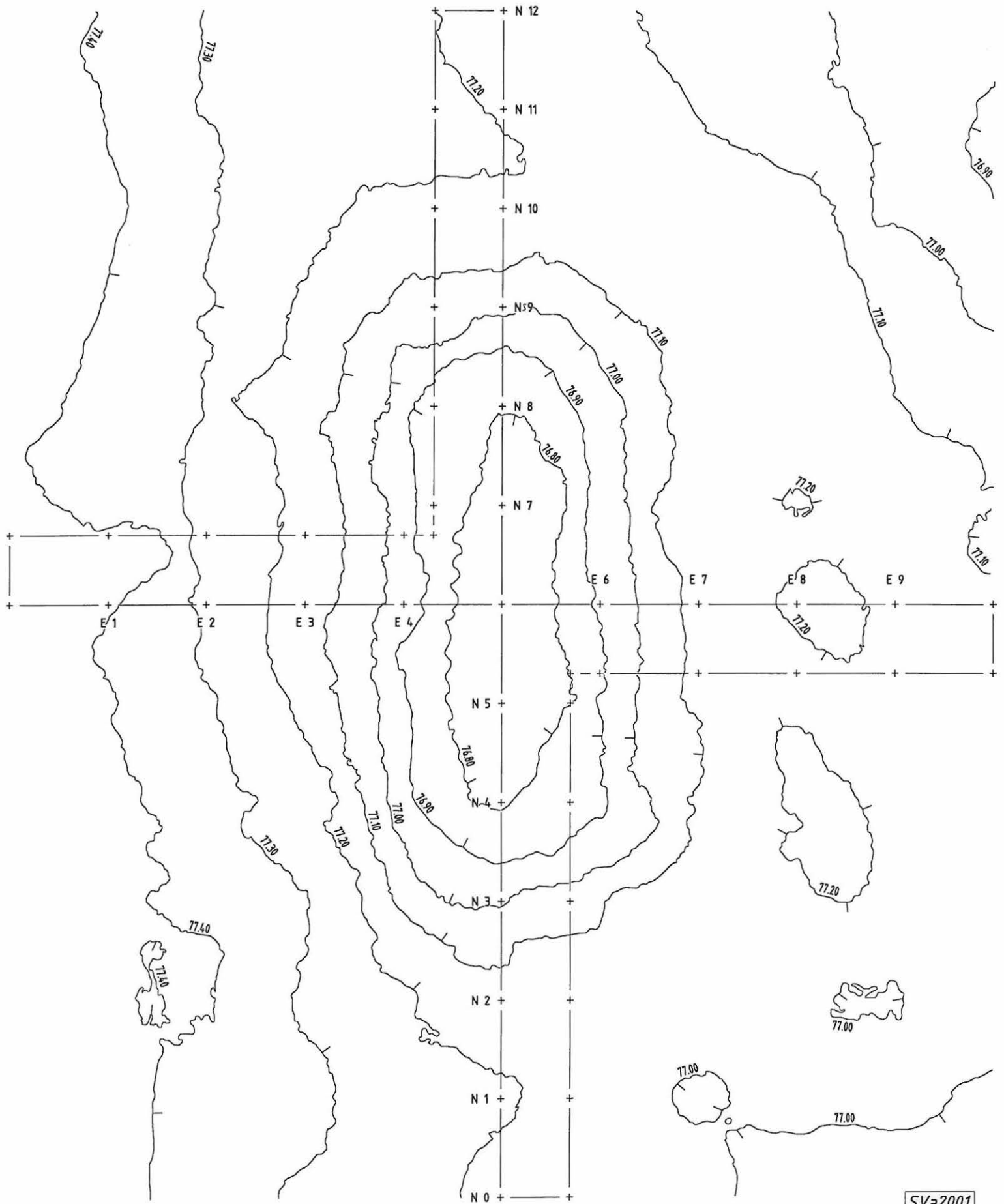
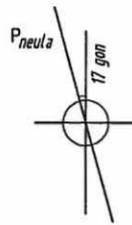
haHu	harmaa huuhtoutunut hiekka
kehaHu	kehittyvä harmaa huuhtoutunut hiekka
ruHk	ruskea hiekka
varuHk	vaaleanruskea hiekka
.....	rakeinen hiekka

	likamaa
	musta ruostesaostuma
	ruostejuova
	ruoste
	juuri



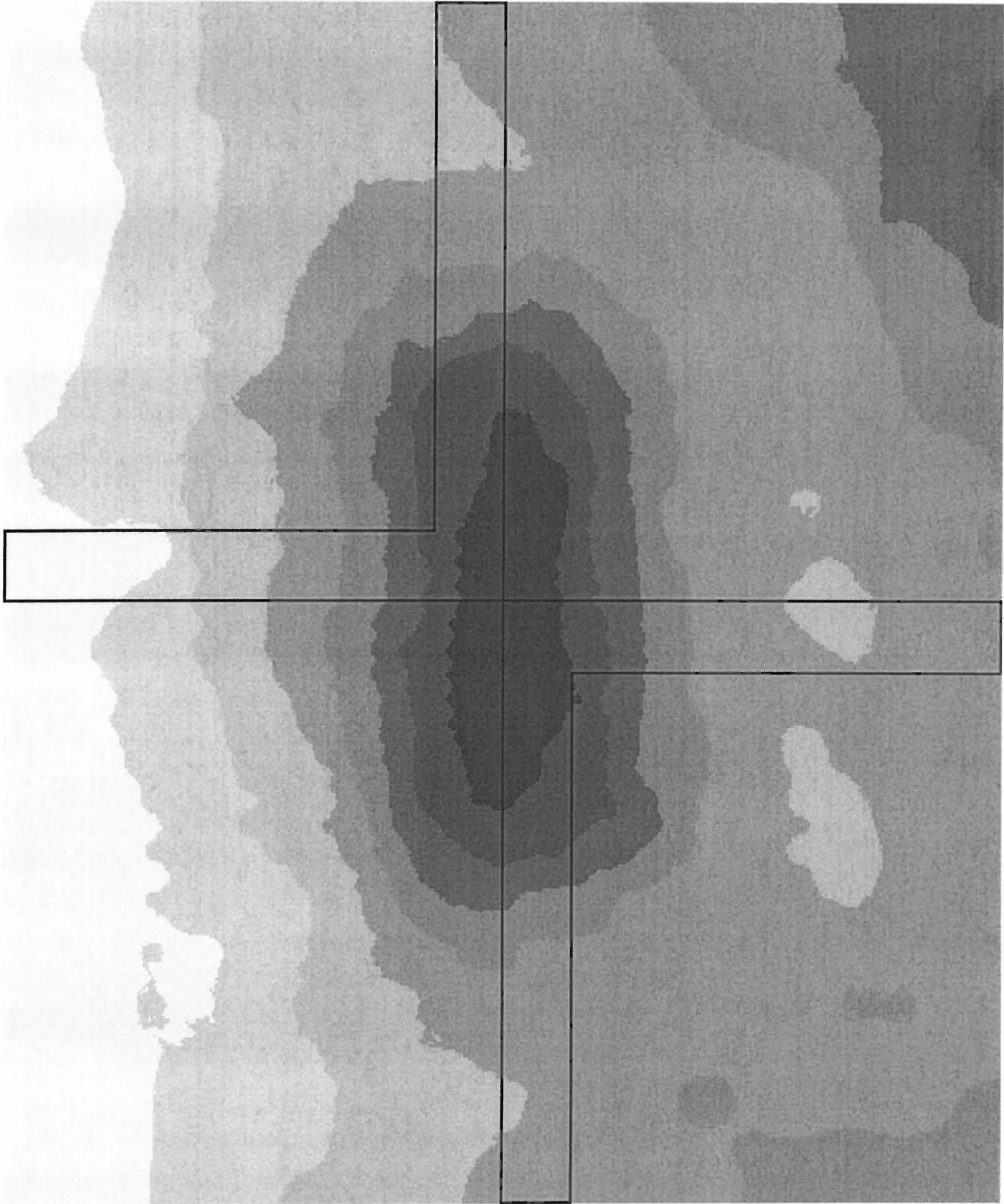
SVa2001

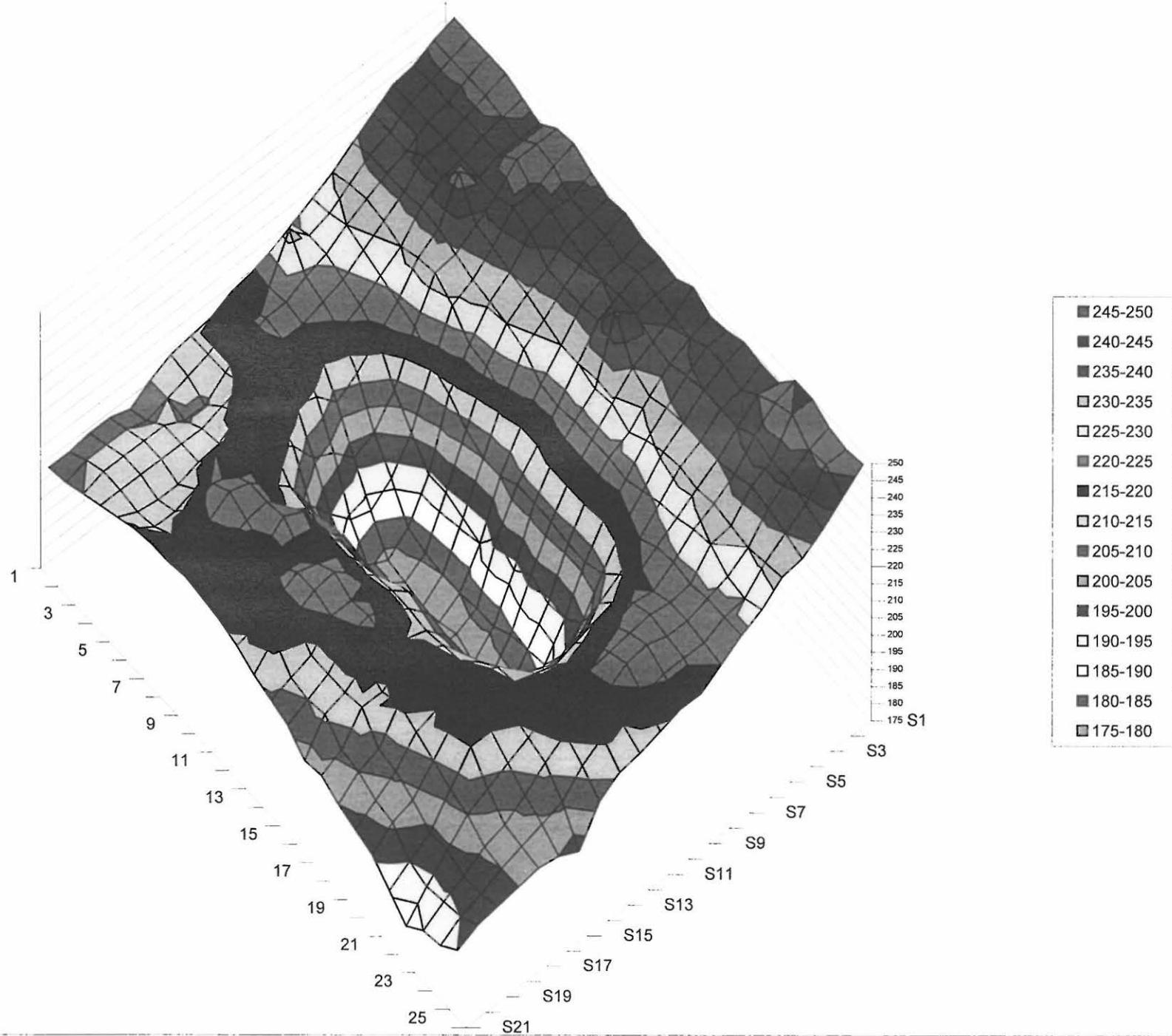
ROVANIEMEN MLK 46 PAHTAJA
Simo Vanhatalo 2000
Painanne 3, korkeuskäyräkartta
mk 1:50 0 0.5 1 m



Rovaniemen mlk 46 (SKL 18) Pahtaja
Painanteen 3 pintavaaituskaavio mk n. 1:50 (Idrisillä laadittu)
Korkeudet vaaleasta tummaan 10 cm:n välein (77.40 - 76.80 m)

S. Vanhatalo 2000





ROVANIEMEN MLK 46 PAHTAJA

Simo Vanhatalo 2000

Painanne 3, pintavaaitustaulukko

Koojat tummennettu

	N 0	N 0.5	N 1	N 1.5	N 2	N 2.5	N 3	N 3.5	N 4	N 4.5	N 5	N 5.5	N 6	N 6.5	N 7	N 7.5	N 8	N 8.5	N 9	N 9.5	N 10	N 10.5	N 11	N 11.5	N 12
E 0	77.48	77.48	77.48	77.47	77.46	77.45	77.48	77.49	77.46	77.44	77.45	77.43	77.43	77.42	77.45	77.42	77.43	77.45	77.44	77.44	77.50	77.50	77.47	77.46	77.47
E 0.5	77.45	77.45	77.45	77.45	77.45	77.44	77.48	77.47	77.43	77.43	77.43	77.41	77.43	77.42	77.41	77.40	77.43	77.43	77.41	77.45	77.48	77.52	77.45	77.46	77.42
E 1	77.43	77.43	77.43	77.43	77.42	77.44	77.48	77.44	77.44	77.42	77.41	77.40	77.41	77.41	77.38	77.37	77.39	77.40	77.40	77.40	77.43	77.41	77.41	77.39	77.37
E 1.5	77.40	77.40	77.40	77.40	77.40	77.40	77.40	77.40	77.40	77.37	77.37	77.37	77.38	77.46	77.35	77.32	77.34	77.35	77.35	77.35	77.36	77.38	77.37	77.35	77.33
E 2	77.38	77.38	77.38	77.40	77.41	77.48	77.38	77.37	77.35	77.34	77.32	77.30	77.30	77.28	77.29	77.26	77.29	77.31	77.31	77.31	77.32	77.31	77.30	77.31	77.32
E 2.5	77.34	77.35	77.35	77.36	77.37	77.35	77.33	77.32	77.31	77.30	77.28	77.23	77.22	77.23	77.23	77.23	77.22	77.24	77.25	77.27	77.29	77.30	77.26	77.25	77.27
E 3	77.30	77.31	77.33	77.31	77.30	77.31	77.32	77.29	77.23	77.22	77.18	77.15	77.15	77.17	77.17	77.17	77.16	77.18	77.20	77.23	77.24	77.23	77.24	77.24	77.24
E 3.5	77.28	77.28	77.29	77.27	77.26	77.24	77.22	77.16	77.13	77.08	77.05	77.05	77.08	77.08	77.08	77.07	77.07	77.09	77.14	77.19	77.20	77.22	77.22	77.21	77.20
E 4	77.24	77.25	77.26	77.24	77.22	77.17	77.08	77.01	76.94	76.94	76.92	76.90	76.97	76.93	76.97	76.94	76.95	76.99	77.10	77.16	77.21	77.23	77.22	77.21	77.16
E 4.5	77.22	77.30	77.24	77.22	77.19	77.11	77.00	76.92	76.83	76.81	76.80	76.80	76.81	76.81	76.84	76.85	76.86	76.94	77.05	77.15	77.19	77.22	77.24	77.21	77.16
E 5	77.19	77.20	77.21	77.19	77.17	77.08	76.97	76.87	76.78	76.77	76.75	76.76	76.78	76.75	76.76	76.77	76.83	76.90	77.03	77.13	77.18	77.21	77.23	77.19	77.14
E 5.5	77.17	77.18	77.19	77.19	77.20	77.13	77.04	76.89	76.81	76.81	76.79	76.79	76.78	76.78	76.78	76.82	76.86	76.94	77.03	77.11	77.17	77.20	77.19	77.15	77.14
E 6	77.15	77.17	77.18	77.18	77.19	77.16	77.06	76.95	76.87	76.89	76.91	76.89	76.91	76.93	76.93	76.94	76.97	77.02	77.08	77.13	77.18	77.20	77.18	77.16	77.12
E 6.5	77.14	77.14	77.13	77.16	77.19	77.18	77.14	77.02	77.00	77.04	77.03	77.02	77.03	77.04	77.08	77.07	77.07	77.10	77.14	77.15	77.16	77.18	77.16	77.12	77.11
E 7	77.13	77.11	77.09	77.14	77.17	77.19	77.18	77.12	77.11	77.09	77.12	77.12	77.13	77.14	77.14	77.13	77.14	77.15	77.17	77.16	77.16	77.14	77.12	77.06	77.07
E 7.5	77.09	77.09	77.10	77.12	77.13	77.19	77.18	77.17	77.15	77.20	77.19	77.19	77.18	77.19	77.18	77.15	77.17	77.17	77.17	77.16	77.15	77.11	77.07	77.04	76.97
E 8	77.06	77.08	77.12	77.12	77.12	77.20	77.19	77.22	77.22	77.23	77.18	77.20	77.23	77.20	77.21	77.19	77.18	77.17	77.15	77.17	77.15	77.08	77.03	77.02	77.00
E 8.5	77.07	77.09	77.12	77.11	77.10	77.13	77.21	77.24	77.21	77.18	77.18	77.21	77.22	77.20	77.19	77.17	77.14	77.16	77.13	77.10	77.07	77.05	77.01	77.00	77.01
E 9	77.08	77.10	77.12	77.11	77.10	77.12	77.18	77.20	77.18	77.17	77.18	77.19	77.19	77.13	77.13	77.13	77.14	77.07	77.06	77.03	76.99	76.99	76.97	76.97	76.99
E 9.5	77.07	77.09	77.11	77.11	77.11	77.12	77.15	77.17	77.15	77.17	77.16	77.16	77.17	77.11	77.10	77.11	77.06	77.05	77.02	77.01	76.95	76.93	76.94	76.95	76.98
E 10	77.07	77.08	77.10	77.12	77.14	77.15	77.17	77.17	77.18	77.17	77.16	77.14	77.11	77.09	77.07	77.02	77.03	77.00	76.98	76.96	76.91	76.86	76.90	76.91	76.95

ROVANIEMEN MLK 46 PAHTAJA

Simo Vanhatalo 2000

Painanne 3, pohjavaaitustaulukko

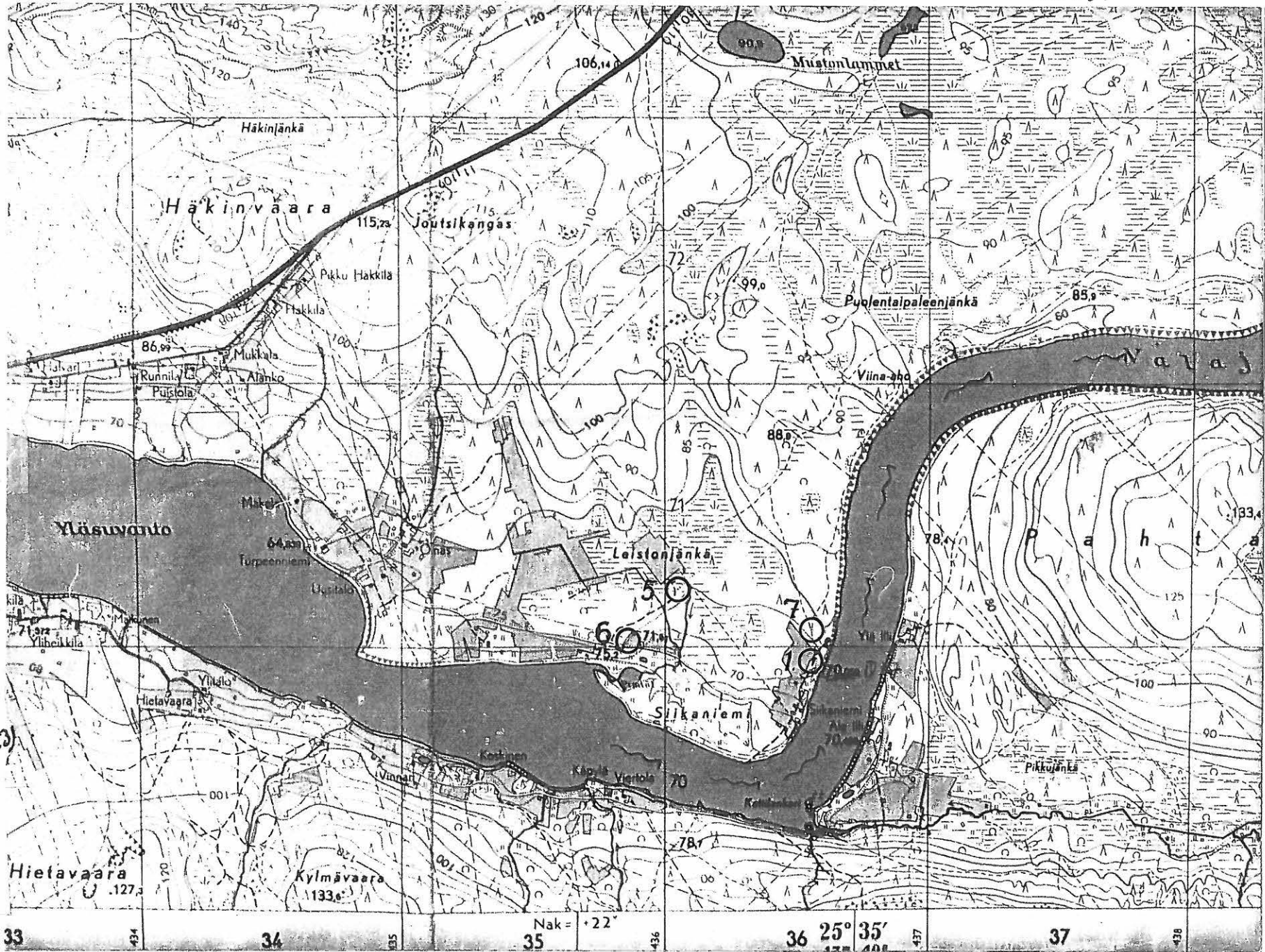
Koeajat tummennettu

	N 0	N 0.5	N 1	N 1.5	N 2	N 2.5	N 3	N 3.5	N 4	N 4.5	N 5	N 5.5	N 6	N 6.5	N 7	N 7.5	N 8	N 8.5	N 9	N 9.5	N 10	N 10.5	N 11	N 11.5	N 12	
E 0													76.98													
E 0.5																										
E 1													76.91													
E 1.5																										
E 2													76.87													
E 2.5																										
E 3													76.74													
E 3.5																										
E 4													76.53													
E 4.5																										
E 5	76.82		76.80		76.72		76.59		76.35		76.32		76.27		76.28		76.28		76.60		76.68		76.74		76.71	
E 5.5																										
E 6													76.51													
E 6.5																										
E 7													76.74													
E 7.5																										
E 8													76.75													
E 8.5																										
E 9													76.78													
E 9.5																										
E 10													76.44													

Rovaniemi Siikaniemi

F 23491

Kais. kartin
liite N:o 1



N:o 1-7 Siikaniemen vanhaat kais. alueet. (Näköalaa N:o 2 ja 3)

Rovaniemen mlk 46 (SKL 18) Pahtaja
Valokuvajäljennös topografikartasta 1:20000, Tehti Niskanperä
valok. Jaakko Sarkamo 1960

S. Vanhatalo 2000 21

Valokuvajäljennös topografikartasta 1:20000 Tehti Niskanperä

Valok. J. Sarkamo 1960



KUVA 1 / F. 117082 KUVA 2 / F. 117083 KUVA 3 / F. 117084

Tutkimusalueen länsireunaa uuden tielinjan kohdalta, koekuoppa 6 ja taustalla J. Hännisen tontti, kuvattu kaakosta.

Tutkimusalueen luoteisosaa uuden tielinjan kohdalta, vasemmalla koekuoppa 6, kuvattu etelästä.

Tutkimusalueen keskiosaa ja koekuoppa 5, kuvattu lounaasta.



KUVA 4 / F. 117085 KUVA 5 / F. 117086

Tutkimusalueen keskiosaa, taustalla oikealla vanha hiekkakuoppa, kuvattu lännestä.

Tutkimusalueen eteläosaa, koekuopat 3 ja 2, taustalla vanha hiekkakuoppa, kuvattu luoteesta.



KUVA 6 / F. 117087 KUVA 7 / F. 117088

Tutkimusalueen länsiosaa, oikealla painanne 1, kuvattu pohjoisesta.
Tutkimusalueen länsiosaa, vasemmalla painanne 1, kuvattu pohjoiskoillisesta.

KUVA 8 / F. 117089 KUVA 9 / F. 117090 KUVA 10 / F. 117091

Tutkimusalueen länsiosaa, oikealla S. Naalisvaaran tontti, kuvattu itäkoillisesta.
Tutkimusalueen länsiosaa, vasemmalla S. Naalisvaaran tontti, kuvattu itäkaakosta.
Tutkimusalueen luoteisosaa uuden tielinjan kohdalla, rajapyykki 50 ja taustalla J. Hännisen tontti, kuvattu eteläkaakosta.



KUVA 11 / F. 117092

Painanne 1, kuvattu pohjoiskoillisesta.



KUVA 16 / F. 117097

Tutkimusalueen itäosaa vesijohtolinjan kohdalla ja Valajaskoskelle johtava maantie, kuvattu pohjoisesta.



KUVA 17 / F. 117098

Tutkimusalueen itäosasta vuosina 1988 ja 1990 löytyneiden esineiden löytöpaikkaa ja Valajaskoskelle johtava maantie, kuvattu pohjoiskoillisesta.



KUVA 18 / F. 117099

Tutkimusalueen keskiosan koekuopan 16 muinaisrannan muodostamia huuhtoutumisjuovia, kuvattu etelästä.



KUVA 12 / F. 117093 KUCA 13 / F. 117094

Tutkimusalueen koillisosaa, taustalla koekuoppa 31, josta löytyi hiomalaaka, kuvattu länsiluoteesta.

Tutkimusalueen koillisosaa, kuvattu luoteesta.

KUVA 14 / F. 117095 KUCA 15 / F. 117096

Tutkimusalueen koillisosaa ja muinaisranta, kuvattu pohjoisluoteesta.

Tutkimusalueen keskiosaa, kuvattu pohjoisesta.



KUVA 11 / F. 117092

Painanne 1, kuvattu pohjoiskoillisesta.



KUVA 16 / F. 117097

Tutkimusalueen itäosaa vesijohtolinjan kohdalla ja Valajaskoskelle johtava maantie, kuvattu pohjoisesta.



KUVA 17 / F. 117098

Tutkimusalueen itäosasta vuosina 1988 ja 1990 löytyneiden esineiden löytöpaikkaa ja Valajaskoskelle johtava maantie, kuvattu pohjoiskoillisesta.



KUVA 18 / F. 117099

Tutkimusalueen keskiosan koekuopan 16 muinaisrannan muodostamia huuhtoutumisjuovia, kuvattu etelästä.



KUVA 12 / F. 117093 KUCA 13 / F. 117094

Tutkimusalueen koillisosaa, taustalla koekuoppa 31, josta löytyi hiomalaaka, kuvattu länsiluoteesta.

Tutkimusalueen koillisosaa, kuvattu luoteesta.

KUVA 14 / F. 117095 KUCA 15 / F. 117096

Tutkimusalueen koillisosaa ja muinaisranta, kuvattu pohjoisluoteesta.

Tutkimusalueen keskiosaa, kuvattu pohjoisesta.



KUVA 19 / F. 117100

Tutkimusalueen keskiosan koekuopan 16 muinaisrannan muodostamia huuhtoutumisjuovia, kuvattu idästä.



KUVA 20 / F. 117101

Tutkimusalueen koillisosan koekuopan 34 muinaisrannan muodostamaa kivikkoa, kuvattu etelästä.



KUVA 21 / F. 117102

Tutkimusalueen koillisosan koekuoppa 31, josta löytyi hiomalaaka, kuvattu etelästä.



KUVA 22 / F. 117103

Tutkimusalueen koillisosan koekuopasta 31 löytynyt hiomalaaka maakiven päälle nostettuna, kuvattu idästä.



KUVA 23 / F. 117104

Arkeologi Hannu Kotivuori tarkastelee painannetta 3, kuvattu idästä.



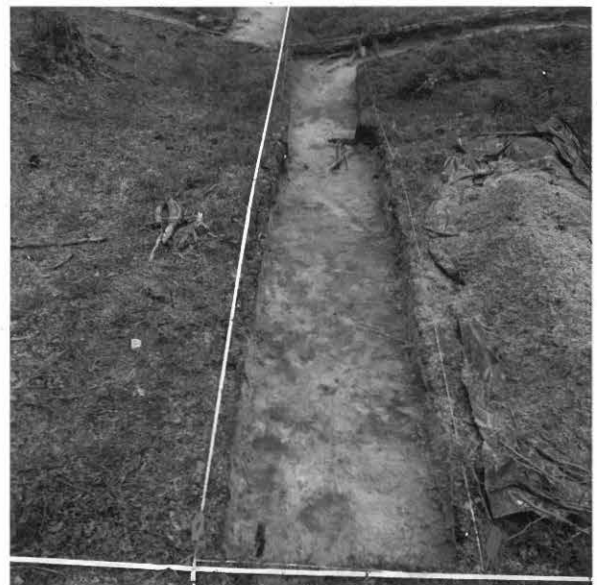
KUVA 24 / F. 117105

Painanne 3 ennen tutkimuksia, kuvattu etelästä.



KUVA 25 / F. 117106

Painanteen 3 korkeustukemia mitataan tasolaserin avulla, kuvattu etelästä.



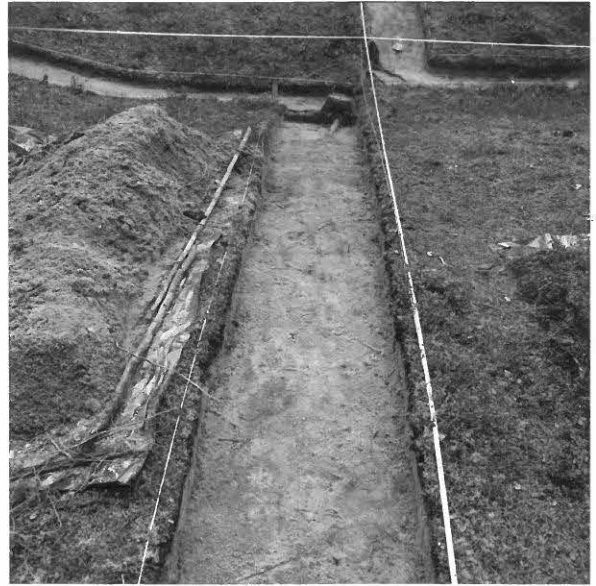
KUVA 26 / F. 117107

Painanteen 3 eteläinen koeoja, taso 1, kuvattu etelästä.



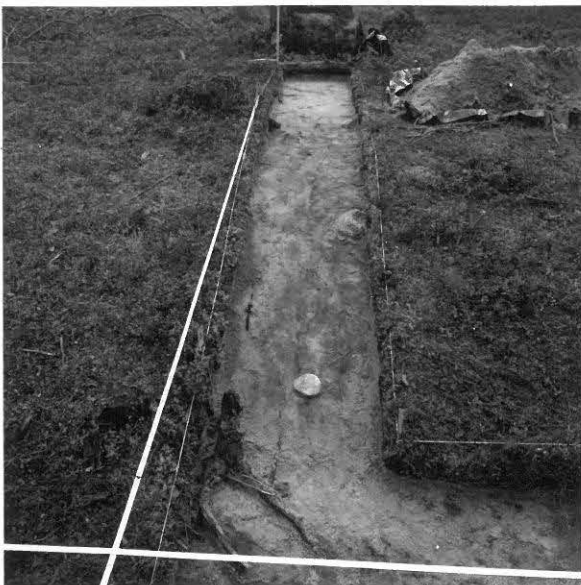
KUVA 27 / F. 117108

Painanteen 3 pohjoinen koeoja, taso 1, kuvattu etelästä.



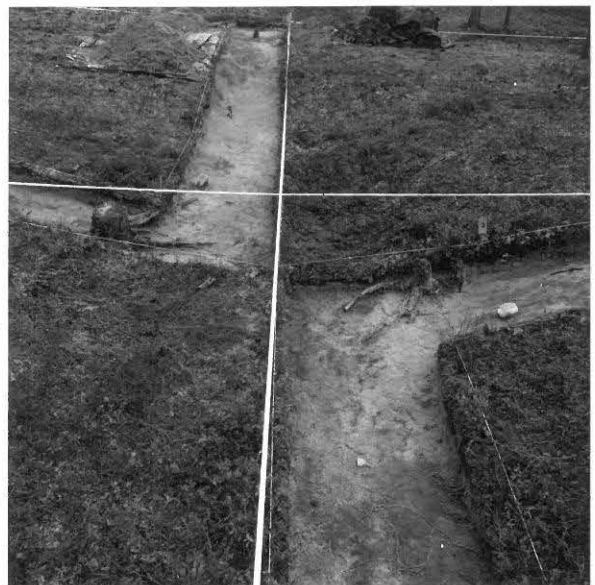
KUVA 28 / F. 117109

Painanteen 3 läntinen koeoja, taso 1, kuvattu lännestä.



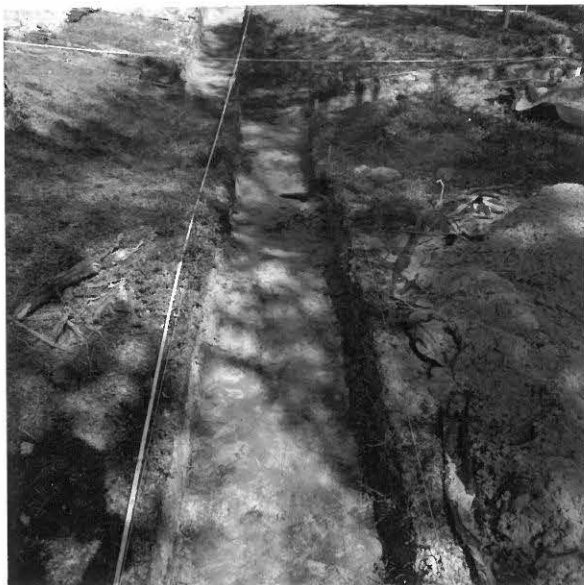
KUVA 29 / F. 117110

Painanteen 3 itäinen koeoja, taso 1, kuvattu lännestä.



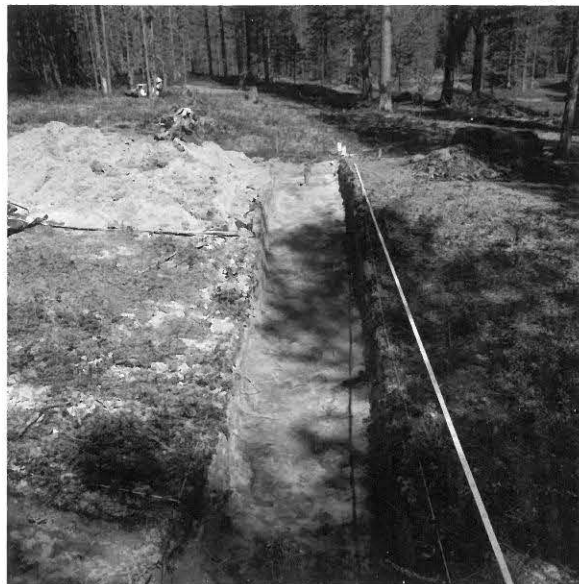
KUVA 30 / F. 117111

Painanteen 3 keskiosa, taso 1, kuvattu etelästä.



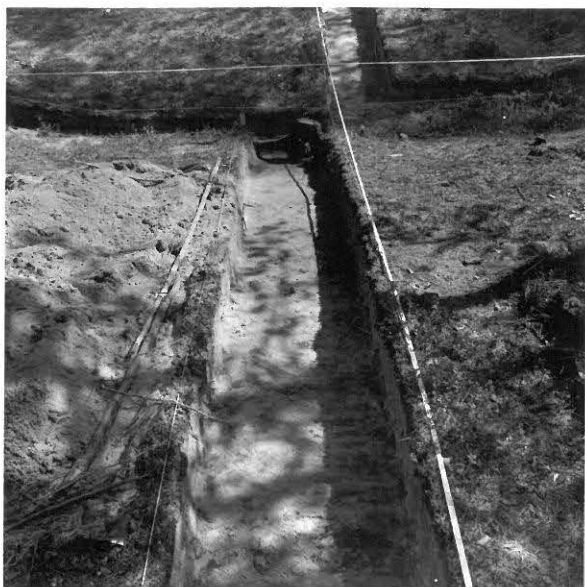
KUVA 31 / F. 117112

Painanteen 3 eteläinen koeoja, taso 2, kuvattu etelästä.



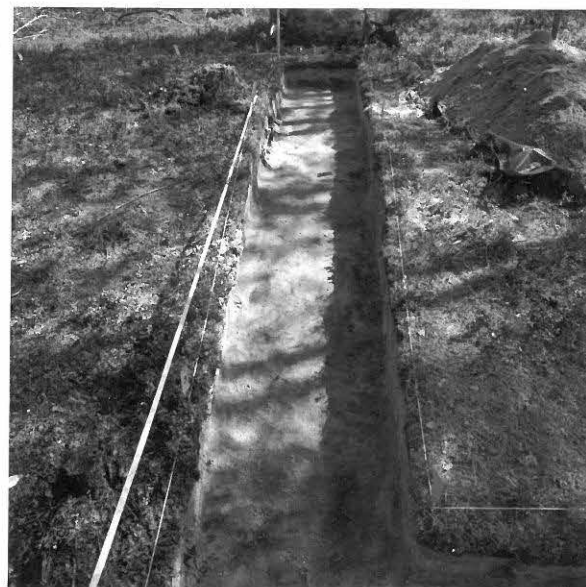
KUVA 32 / F. 117113

Painanteen 3 pohjoinen koeoja, taso 2, kuvattu etelästä.



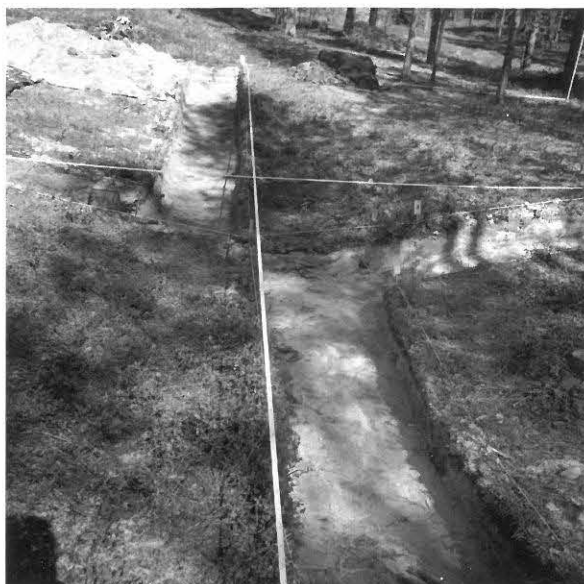
KUVA 33 / F. 117114

Painanteen 3 läntinen koeoja, taso 2, kuvattu lännestä.



KUVA 34 / F. 117115

Painanteen 3 itäinen koeoja, taso 2, kuvattu lännestä.



KUVA 35 / F. 117116

Painanteen 3 keskiosa, taso 2, kuvattu etelästä.



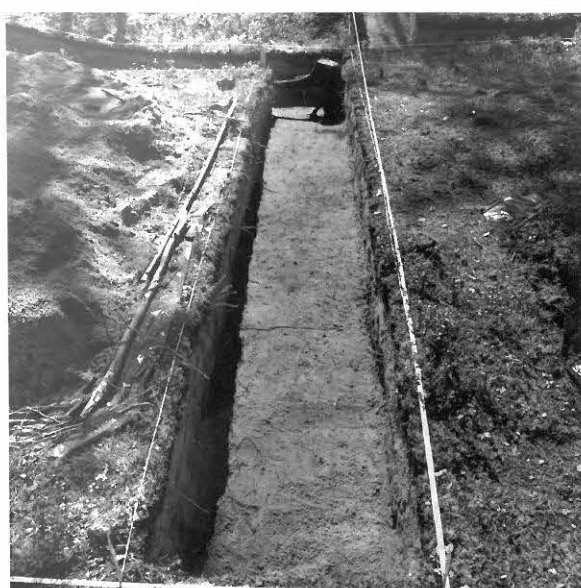
KUVA 36 / F. 117117

Painanteen 3 eteläinen koeoja, taso 3, kuvattu etelästä.



KUVA 37 / F. 117118

Painanteen 3 pohjoinen koeoja, taso 3, kuvattu etelästä.



KUVA 38 / F. 117119

Painanteen 3 läntinen koeoja, taso 3, kuvattu lännestä.



KUVA 39 / F. 117120

Painanteen 3 itäinen koeoja, taso 3, kuvattu lännestä.



KUVA 40 / F. 117121

Painanteen 3 keskiosa, taso 3, kuvattu etelästä.



KUVA 41 / F. 117122

Painanteen 3 pohjoisosan mustia ruostejuovia ruuduissa N9-11, taso 3, kuvattu etelästä.