

Rauma, Vermuntila, Salisuonmäki

Varhaisrautakautisen rauniokalmiston kaivaus 3.7. - 15.8.1980

Kunta : Rauman mlk

Kylä : Vermuntila

Tila : Laurikkala RN:o 2³⁰

Maanomistaja : mv. Seppo Laurikkala

Peruskarttalehti : 1132 10 (painettu 1978, täydennyskar-
toitus 1975)

Kalmistoalueen koordinaatit : a)x=6770 76, y=531 63

b)x=6771 12, y=531 90

Löydöt : TYA 175:1-16

Valokuvien negatiivit : TYA 3663-3900

Diapositiivit : TYA

Kaivauskartat : 10 kpl; lisäksi yhdistetty profiili- ja
linjavaaituskartta

Liitteet : luettelo näytteistä, liite I:1-3

luettelo valokuvista, liite II:1-6

esinepiirroksia, liite III

2 karttaliitettä, liitteet IV-V

25 valokuvaaliitettä

turussa 19.12.1980

Unto Salo
unto salo
professori
kaivauskertomuksen
tarkastaja

Ilkka Kaskinen
ilkka kaskinen
kenttätöiden johtaja

1. Johdanto

Turun Yliopiston arkeologian osaston vuoden 1980 tutkimusohjelmaan kuului tutkimusten jatkaminen Rauman mlk:n Vermuntilan kylässä. Edellisenä kesänä oli kaivettu Kallion tilalla sijaitseva morbykeraaminen asuinpaikka (Kristiina Korkeakoski-Väisänen, kaiv.kert. 1979, TYA ark.), joten tutkimuskohteeksi valittiin siitä n. 600 m koilliseen sijaitseva Salisuonmäen varhaisrautakautinen rauniokalmisto, joka aikaisempien tutkimusten perusteella vaikutti lupaavalta.

Kalmisto löydettiin v. 1951, jolloin Laurikkalan tilan silloinen omistaja, mv. Toivo Laurikkala otti tienrakennuksen yhteydessä kiviä eräästä maansekaisesta rauniosta (n:o 7) ja löysi siitä pronssisen rannerenkaan (KM 12846). Samana vuonna kävi tri Helmer Salmo tarkastamassa paikan ja totesi, että Salisuonmäellä on kalmisto, johon kuuluu ainakin kymmenkunta rauniota (H.Salmo, tark.kert. 1951, KM top.ark.). Seuraavana kesänä tutki tri Ville Luho edellämainitun, penkomisen kohteeksi joutuneen raunion, jolloin löytyi pronssisormus ja toinen rannerengas (KM 13070:1-2), mutta ei merkkejä varsinaisesta hautauksesta (V.Luho, kaiv.kert. 1952, KM top.ark.). Viimeksi Salisuonmäen kalmistoa on käsitellyt Rauman mlk:n inventoinnin yhteydessä v. 1961 silloinen ylioppilas Kerttu Itkonen. Hän luetteli alueelta kaikkiaan 21 rauniota, joista kahdelle ei ole annettu omaa luettelonumeroa (K.Itkonen, inv.kert.1961, KM top.ark.).

Museoviraston myönnettyä kohteelle tutkimusluvan, johon sisältyi kalmiston kartoitus, aloitettiin työt heinäkuun alussa 1980. Kaivauksen rahoituksesta vastasi Rauman mlk., myöntämällä tarkoitusta varten määrärahan, jonka lisäksi valtio maksoi työllistämistukea kaivajien palkkaamiseksi. Tämän tuen turvin työllistettiin 1 1/2 kuukauden ajan 16 osapäiväistä kaivajaa. Kaivausten valvojana toimi prof. Unto Salo, joka myös huolehti kaivausten esivalmisteluista. Teknillisen apulaisen tehtävistä, joihin kuului myös raunioiden kartoitus, huolehti hum.kand.Leena Lehtinen.

2. Kalmiston sijainti ja maaston kuvaus

Salisuonmäen kalmisto sijaitsee Rauman mlk:n Vermuntilan kylässä, n. 10 km Rauman kaupungista kaakkoon olevan Reelmäjärven länsipuolella, suunnilleen 300 m järven pohjoispäästä etelälounaaseen. Alueelle johtaa tie, joka kääntyy kaakkoon Rauman - Turun pika-tieltä, n. 10 km Raumalta Turkuun päin; n. 2 km päässä tältä Vermuntilan - Lahdenvainion tieltä, Ol.Keulan luota Vermuntilan entisessä kyläkeskuksessa, kääntyy vasemmalle yksityistie, joka joh-taa Laurikkalan tilan kautta suoraan Salisuonmäelle ja Reelmäjär-ven rantaan.

Salisuonmäki on pitkänomainen, lounais-koillis -suuntainen, hie-man alle 10 m korkea ja n. 400 m pitkä mäki, jonka koillispuolella on Reelmäjärvi ja muilla sivuilla hieman korkeampia mäki-alueita, joiden väliin jää kosteita notkoja. Varsinainen kalmistoalue, yhteensä 70 rauniota, sijaitsee mäen loivalla kaakkoisrinteellä ja Salisuon pellon luoteissivulla (kartat, liitteet **IV-V** ja ilmavalokuva). liite IV). Kaakkoisrinteen kaltevuus varsinaisen Salisuonmäen alueella on keskimäärin 8 %. Salisuon pellon luoteis-puoli on lounaisosaltaan tasaista, kosteaa notkelmaa, kun taas koillisosassa on hieman korkeampia, kallioisia kohoumia.

Valtapuustona alueella on kuusi, jonka ohella kuivimmassa paikois-sa kasvaa myös mäntyä - tilan omistajan, Seppo Laurikkalan kertoman mukaan alueen keskivaiheilla on kuitenkin aikoinaan kasvanut koi-vumetsää. Alueen kaakkoisin osa, Salisuon pellolle vievän tien kaakkoispuolella, on nykyään avohakkuualueena, jolla kasvaa hak-kuualueille tyypillistä pitkää heinää; ennen hakkuuta aluskasvil-lisuus on muodostunut lähes kokonaisuudessaan sammaleesta ja var-pukasvillisuudesta. Tien luoteispuolella oleva ylärinne sen sijaan on hyvin vaihtelevaa. Kalmiston lounaispäässä aluskasvillisuus on havumetsätyypistä, sammal- ja varpukasvivaltaista; mäen laella, jossa puusto on harvaa, sammalpeite on erityisen vahva ja mäen luoteisrinteelle tultaessa on havaittavissa rinnettä ylös leviä-vän soistumisen merkkejä. Raunioiden 9 ja 28 välillä on kuiva notkelma, jossa puusto on harvaa ja aluskasvillisuus melko ohutta. Raunioiden 28-43 alue tuntuu muodostavan kasvillisuutensa puoles-ta jonkinlaisen seka-alueen, Varpukasvi- ja ruohovaltaiset alueet vaihtelevat ja rajat ovat paikoin hyvinkin selviä. Raunio 63 tienoilla on matala notkelma, jonka pohjoispuolelta alkaa suo-peräinen, pehmeä alue. Kalmiston pohjoispää puolestaan koostuu pienistä kallionpaljastumista ja kuivista mäentöyräistä, joilla

paikoin kasvaa pitkä, tiheä luonnonheinikko. Raunioalueen kaakkoispuolella, Salisuon pellostasta etelään, on kostea notkelma, jossa kasvaa tiheä kuusimetsikkö.

Maaperä muodostuu lähinnä ohuesta moreenikerroksesta ja sen alaisesta hiekansekaisesta, karkeasta savimaasta. Mäen päällä ja monin paikoin myös rinteessä on kallionpaljastumia. Turpeen ja ohuen humuskerroksen alainen moreenikerrostuma vaihtelee rakenteeltaan hyvin paljon ja paikoin sen korvaa hieno silttima. Eräiden alueelle tehtyjen koekuoppien kohdalta hiekkakerros puuttui kokonaan, mikä osaksi selittää aluskasvillisuuden nopeita vaihteluita, joskaan nämä tekijät eivät joka kohdassa näytä korreloituvan keskenään.

Tien kaakkoispuolella on raunioiden 27 ja 47 välillä havaittavissa kalmistossa selvä aukko (kartta, liite V). Näillä kohdilla oli matala, suunnilleen itä-länsi-suuntainen notkelma, jonka pohjalla oli havaittavissa nyttemmin jo maatuneen ojan tai puron uomaa. Pinta oli kostea ja alueen luoteispäässä, lähellä tietä, oli vahva, upottava sammakerros. Tien luoteispuolella vastaavaa uomaa ei ollut havaittavissa.

3. Kaivausmenetelmät ja korkeuden määrittäminen

Kaivauskohteet valittiin kolmelta alueelta kalmiston lounais- ja keskiosista, millä pyrittiin likimääräisesti selvittämään onko kalmiston eri osien välillä havaittavissa eroja. Kaivausalueen raivauksen jälkeen raunioita ja muotoja määritettiin, sikäli kuin se oli mahdollista, minkä jälkeen alue paalutettiin noudattamalla maaston viettävyyttä ja raunioita oletettua muotoa. Raunioita peittävä turvekerros poistettiin ja suoritettiin profiilien sekä kehälinjojen pintavaalitukset. Raunioita koosta ja rakenteesta johtuen raunioita kaikki sektorit kaivettiin yhtäaikaan. Sektorien väliin jäävien profiililinjoiden kohdalle jätettiin, maansekaisuudesta ja kiveyksen koosta riippuen, 20-30 cm leveät profiilikaisat, jotka kaivettiin erikseen. Näin kävi mahdolliseksi hahmottaa ja säilyttää raunioita sisäiset rakenteet kokonaisuuksina, mikä muuten olisi tämän tyyppisissä raunioissa tuottanut vaikeuksia. Raunioita kartoitettiin ainoastaan pinta- ja pohjakiveyksen taso, sillä niissä kohdilla, joissa oli havaittavissa selvästi erottuvaa välikiveystä, ei siinä todettu sellaisia rakenteellisia piirteitä,

jotka olisivat vaatineet erillisen kartoituksen. Kaivausten päätteeksi rauniot ennallistettiin suunnilleen alkuperäiseen asuunsa. Korkeuspiste jouduttiin siirtämään Pitkänjärvenkalliolta, lähes kilometrin päästä kaivausalueelta länsilounaaseen, sillä lähempänä sijaitsevat paikalliset, trigonometriset pisteet eivät epätarkkuutensa vuoksi soveltuneet käyttöön. Kyseinen piste, joka sijaitsee n. 250 m Kallion morbykeraamiselta asuinpaikalta länsiluoteeseen, on valtakunnallinen III lk. trigonometrinen kiintopiste, jonka korkeus N60 -järjestelmän mukaan on 43,0 m mpy. Piste siirrettiin raunion 28 luona olevalle isolle siirtolohkareelle, josta kullekin tutkittavalle rauniolle jaettiin oma korkeuspisteensä. Lisäksi määritettiin myös eräiden muiden raunioiden likimääräinen korkeus; näistä ylin (n:o 31) sijaitsee n. 27 m mpy. ja alin (n:o 68) hieman yli 19 m mpy.

4. Tutkitut rauniot

Raunio 6 (K.Itkonen 1961, raunio 2); kartat: r.6, tasot 1 ja 2.

Raunio erottui ympäristöstään pienessä sammalpeitteisenä kohoumana mäen laella olevan avokallion eteläpuolella. Paikalla kasvoi joitakin pieniä kuusia ja haapoja; pohjakasvillisuus oli tiivis eikä rauniosta ollut kiviä näkyvissä. Kun profiili- ja kehälinjat oli vaaittu ja pintakiveys puhdistettu, jouduttiin alkuperäistä kaivausalueetta vielä laajentamaan itäkulmassa, jossa kiveys ulottui kehälinjan ulkopuolelle.

Raunio osoittautui kootuksi laakean kallionkohouman päälle ja ympärille. Kallio oli luoteisreunaltaan melko jyrkkä, raunion pohjatasosta laskettuna n. 0,5 m:n korkuinen; muilta osiltaan se laskeutui loivasti. Muodoltaan raunio oli hajanainen eikä reunassa ollut havaittavissa selvää rajaa. Yhtenäisen kiveyksen pituus länsi-itä-suunnassa oli n. 3 m ja leveys n. 7 m; raunion korkeus oli n. 0,5 m. Raunion kiintopiste, joka sijaitsi viereisellä avokalliolla, oli 27,76 mpy, josta laskien raunion pohjatason korkeudeksi saatiin keskimäärin 26,75 m mpy. (kuvat 3695-3698).

Sektoreissa I ja IV oli kiveyksen reunoilla muutamia suurempia, 50-90 cm kokoisia kiviä, jotka kuitenkin tuntuvat olevan sekundäärisiä itse raunion rakenteeseen nähden. Näiden sektorien kohdalla kiveys oli vahvin kalliossa olevan laakean syvennyksen kohdalla, lähinnä profiililinjan C-O kaakkoispuolella. Siinä oli 10-30 cm

kokoisia kiviä hyvin tiiviinä, paksuimmillaan n. 50 cm vahvuuisena kerroksena. Tämän kiveyksen luoteisosasta, profiililinjan C-0 kohdalta ja kummaltakin puolelta tuli noen ja hiilen sekaista maata, joka pintakerroksissa muodosti n. 270 x 40 cm suuruisen, lähes yhtenäisen alueen. Nokialue tunkeutui raunion pohjalle asti ja muodosti kallionkolossa n. 130 x 40 cm suuruisen, hyvin tumman, karkean hiekan ja soran sekaisen alueen. Nokialue saattaa kuitenkin olla sekundäärinen - se on mahdollisesti peräisin palaneesta puunrungosta tai vastaavasta, josta syntynyttä nokea vesi on huuhtonut raunion pohjalle asti. Em. kiveyksen pohjoispuolella, raunion keskustassa ja sektorissa I, oli kallion päällä n. 10-20 cm kokoisia kiviä harvina kerroksena (kuva 3692). Tämän kivikerroksen alla, suoraan kallion pintaa vasten oli ohut turvekerros, joten tätä kiveystä on pidettävä sijainniltaan sekundäärisenä, muusta osasta rauniota myöhemmin paikalleen viskeltynä.

Kallion luoteispuolella on n. 1-1,5 m levyinen kivivyöhyke, joka kallion reunalla on paikoin hyvin tiivis, mutta ohenee raunion reunaa kohden lähes huomattomasti. Tältä alueelta oli sektorista I, aivan kallion vierestä kaksi noki- ja hiilialuetta (\varnothing n.20 cm) jotka kuitenkin olivat välittömästi turvekerroksen alla ja osin turvepohjaan sekaantuneita.

Raunion itäosassa oli sektoreissa II ja III pohjois-etelä -suuntainen, 50-80 cm kokoisista kivistä ladottu kivirivi, joka näyttää jakavan alueen kahteen osaan. Tämän kivirivin ja raunion keskellä olevan kallion välissä oli tiivis, 10-40 cm kokoisista kivistä tehty kiveys (kuva 3694). Kivirivin kaakkoispuolella oli kiveys, jonka reunoilla oli joitakin suurempia, 40-60 cm kokoisia kiviä. Sijainniltaan ja osin myös muodoltaan viimeksimainittu kiveys tuntuu eroavan raunion keskuskiveyksestä ja on mahdollista, että se edustaa raunion toista rakennusvaihetta. Tätä tuntuu tukevan myös se seikka, että tämän kiveyksen lounaispuolella ja raunion keskuskiveyksen kaakkoispuolella oleva alue on melko vähä kivinen, joten itäisen kiveyksen alueelta, sektorista III, tuli joitakin pieniä hiili- ja nokiläikkiä, ja profiililinjan O-D kaakkoispuolelta hiekan suurempi noen värjäämä alue.

Raunion pintakerros on alunperin muodostunut pelkästään kivistä, jotka syvälle tunkeutunut turvekerros on myöhemmin sitonut tiiviiksi kokonaisuudeksi. Pohjataso oli hiekansekainen ja tämän alta tuli esiin karkeahko moreenisora. Mitään varsinaiseen hautaukseen viittaavaa ei tullut esille.

Raunio 8 (K. Itkonen 1961, raunio 3); kartat: r.8, tasot 1 ja 2.

Raunio sijaitsee rinteessä Salisuon pellolle vievän tien vasemmalla puolella, tien ja pienen avokallioalueen välissä. Rauniota peitti hyvin tihä kuusikko ja siitä erottui vain pari suurta maakiveä, joiden välissä oli matala kohouma.

Alueen raivauksen jälkeen poistettiin em. kohdalta turvekerros, jolloin kävi ilmeiseksi, että raunio jatkuu alarinteen suuntaan huomattavasti laajemmalle alalle; lopullinen kaivausalue muodostui 12 x 7 m laajuiseksi. Raunio oli 4,5 - 5 m leveä ja 10 m pitkä, luode-kaakko -suuntainen ja se sijaitsi poikittain rinteen suuntaan nähden. Kiveyksen vahvuus oli 20-30 cm ja suurimmat kivet kohosivat 50-65 cm raunion pohjatason yläpuolelle. Raunion korkeus merenpinnasta vaihteli 25,6 m:stä 26,5 m:iin, joten raunion luoteis- ja kaakkoisreunan tasoero oli n. 90 cm.

(kuvat 3712-3715)

Raunion luoteispäässä, lähellä avokalliota, oli n. 1,5 - 2 m:n kokoinen maakivi, josta 1,5 - 3 m kaakkoon oli kaksi hieman pienempää maakiveä. Viimeksimainittujen kivien välissä ja ympärillä oli suhteellisen tiivis, voimakkaasti hiekansekainen kiveys, joka muodostui 5-40 cm kokoisista kivistä. Tämä osa rauniota oli myös hieman kumpumainen ja erottui sellaisena jossain määrin raunion alaosasta. Kaakkoisinta em. maakivistä voidaan pitää silmäkivenä, jota ympäröi epätäydellinen kehä. Kehän kivet on selvästi erotettavissa pohjois- ja länsipuolella, mutta itä- ja eteläpuolella se tuntuu olevan vajavainen. Sektorissa II, profiililinjan C-G pohjoispuolella olevat suuremmat kivet saattavat kuitenkin muodostaa osan tästä kehästä - mahdollisesti myös sektorissa IV oleva, n. 50 cm kokoinen kivi kuuluu samaan rakenteeseen. Mikäli em. kiviä voidaan pitää kehärakenteena, olisi tämä kehä muodoltaan soikea tai hieman suorakaiteen muotoa tavoitteleva ja sen mitat olisivat n. 3,5 x 4,5- 5 m. Kehän sisällä oleva silmäkivi sijaitsee epäsymmetrisesti alueen itäpäässä, jolloin sen länsipuolelle jää n. 2 - 2,5 m laaja, suhteellisen tasainen, keskimäärin 20 cm kokoisista kivistä ladottu kiveys. Kehän ympärillä on hiekansekainen, melko säännöllinen kiveys, joka ulottuu raunion luoteispuolella olevaan suureen maakiveen asti. Lisäksi pohjoispuolella, avokallion reunalla on hieman erikseen pienialainen, epämääräinen kiveys. Kehän täyttekiveyksen ja sen ulkopuolisen kiveyksen laajuus on n. 6,8 x 4,6 m. Tämä raunion itä-länsi -suuntainen yläosa erottuu selvästi raunion luode-kaakko -suuntaisesta alaosasta, sillä niiden välillä on kiveyksen reunoilla selvä taite.

Raunion yläosasta löytyi useita laajoja noki- ja hiilialueita, jotka olivat sekoittuneet hiekkakerrokseen. Ensimmäisessä kerroksessa tavattiin nokimaata heti turvekerroksen alta keskellä olevan silmäkiven luoteispuolelta, jossa se muodosti kiveen rajoittuvan melko yhtenäisen, n. 140 x 40 cm laajuisen alueen. Voimakkain tämä nokialue oli silmäkiven vieressä, ja myös täytekivien reunoilla, kohdissa joissa turve oli tunkeutunut syvemmälle. Ulompana hiekkaluode-alueella värjäytyminen oli huomattavasti heikompaa. Sektorin IV kaakkoisosasta tuli myös heti turpeen alta n. 110 x 30 cm laaja, luode-kaakko -suuntainen, noen värjäymä alue, joka sijaitsi lähellä täytekiveyksen reunaa.

Molemmat em. noki- ja hiilialueet jatkuivat raunion pohjatasolle asti, jossa raunion kehän tienoilla oli lisäksi useita muita noen värjäymiä kohtia. Silmäkiven luona oleva nokialue jatkui pohjaan saakka kiven luoteis- ja pohjoispuolella - kuitenkin selvästi heikentyneenä. Kiven länsipuolella nokialue työntyi kiven vierustaa hieman aikaisempaa edemmäksi ja tällä alueella värjäytyminen oli vielä melko voimakasta; kivi oli siis etelä - kaakkoissivua lukuunottamatta noensekaisen hiekkamaan ympäröimä.

Sektorin IV pintakerroksessa ollut nokialue jatkui myös pohjalle asti, mutta täälläkin huomattavasti ohentuneena. Itäosastaan se levisi pohjakerroksessa sektorissa olevan suurehkon kiven reunalle asti, missä värjäytyminen myös oli voimakasta. Kyseessä on ilmeisesti yksi ja sama nokialue, vaikka se onkin pinta- ja pohjakerroksessa keskittynyt hieman eri kohtiin. Sen pohjoispuolella oli pohjakerroksessa, hieman erillään, n. 90 x 20 cm laaja, epäyhtenäinen, noen heikosti värjäymä luode-kaakko -suuntainen alue, joka sijaitsee raunion reunakiveyksen kohdalla. Näiden nokialueiden väliin jää puhdas alue, jossa myös kiveys oli hyvin heikko.

Sektoreiden II ja IV nokialueiden välissä, kehän itäosan keskellä, oli pohjakerroksessa n. 20 x 20 cm suuruinen noensekainen läikkä. Kehäkivien välistä löytyi värjäytynyttä hiekkaa sektorin II kaakkois- ja eteläreunan kivien tienoilta yhteensä kolmesta eri kohdasta (sekä näiden kaakkoispuolelta, luoteisen ja kaakkoisen kehän väliltä) ja saman sektorin länsireunan kehäkivien välistä yhdestä kohdasta.

Kehäkiveyksen luoteispuolelta, sektorista I, tuli pohjakerroksesta runsaasti noen heikosti värjäymä maata. Näistä yhtenäisen raunio- kiveyksen alueeseen kuuluu kaksi nokialuetta kallion vieressä olevan suuren maakiven ja kehään kuuluvan maakiven välillä. Näiden lisäksi oli sektorin pohjoisreunalla, avokallion vieressä olevan suppeahkon kiveyksen alueella runsaasti noen värjäymä maata -

joukossa myös tummempaa nokimaata ja joitakin hiilensiruja. Kiveyksen laajuus on n. 160 x 150 cm ja nokimaa keskittyy pääasiassa siinä olevien suurempien kivien reunoille. Tämän kiveyksen ja varsinaisen rauniokiveyksen välinen alue on melko vähäkiivistä ja vaikuttaa siltä, että ensinmainittu ei kuuluisi kiinteästi itse raunion rakenteeseen.

Pintakerrokseen asti ulottunut hiekka oli melko hienoa ja kostuneena silmiinpistävän keltaista. Kiveyksen alueella hiekkakerros muodosti matalan kummun, joka erottui selvimmin silmäkiven tienoilta. Profiililinjan B-F kohdalla, pisteen F lounaispuolella oli matala, kapea kuopanne, ja toinen hieman laajempi oli varsinaisen rauniokiveyksen ja sen pohjoispuolella, kallion juurella olevan kiveyksen välissä.

Raunioalueen kaakkoispäässä oli toinen, muodoltaan hieman vaikeassti määritettävissä oleva kehä. Sen rakenteisiin kuulunee sektorin III luoteisosassa sijaitseva, n. metrin halkaisijaltaan oleva lattea kivi, joka oli laskettu useiden muiden melko kookkaiden kivien päälle (kuva 3722). Sen kaakkoispuolella oli pari kookasta ja melko korkeaa kiveä, joiden kaakkois- ja itäpuolella oli kaarena n. 30 - 45 cm kokoisia, matalia kiviä. Viimeksimainitut kivet, joiden yläpinta oli lattea ja lähes ympäröivän maan tasalla, tuntuivat muodostavan kaksinkertaisen, hyvin huolellisesti ladotun kehärakennelman; sen kulkua on pohjakiveyksen tasolla kuitenkin huomattavasti vaikeampi seurata kuin pintakiveyksen tasolla. Sektorissa V on suuri (n. 2 x 1 m) maakivi, jonka sen keskeltä kasvava mänty on halakissut ja siirtänyt pois paikaltaan. On kuitenkin tulkinnanvaraista onko se kuulunut kehärakenteeseen, sillä tämä tuntuisi alaosaan kaartuvan sen eteläpuolelta - kehän luoteisreuna sektorin III alueella sen sijaan tuntuu kaartuvan suoraan tämän maakiven suuntaan. Kehän laajuus on n. 4 x 4 m ja sen luoteispuolelta kivet ovat huomattavasti suurempia ja korkeampia kuin kaakkoispuolella, jossa kiveys muistuttaa pikemminkin latomusta kuin kehäkiveystä. Kehäkivien väliin jäävä alue, joka on täytetty keskimäärin 20 cm kokoisilla kivillä, on laajuudeltaan n. 2 x 1,3 m (mikä kuitenkin edellyttää, että kehä on kulkenut männyn halkaiseman maakiven kautta) ja itä-länsi-suuntainen - siis saman suuntainen kuin raunion luoteinen kehä. Kaakkoisen kehän ulkopuolinen kiveys on, pohjoispuolta lukuunottamatta, melko harva. Raunion tämän osan laajuus on n. 4,5 - 5 m. Kiveys on pääpiirteiltään tasaisempi kuin raunion luoteispäässä. Hiekkakerros ulottui myös täällä kiveyksen pin-

takerrokseen asti ja muodosti raunion alueella matalan harjanteen joka liittyi kiinteästi luoteisosan hieman kumpumaiseen alueeseen. Kaakkoisen kehän alueelta löytyi myös muutamia pienehköjä hiilen ja noensekaisia alueita. Voimakkaasti värjäytynyttä maata tavattiin pintakerroksesta sektorin V kehäkiveyksen tienoilta kahdesta kohdasta ja sektorista III, läntisen suuren laakakiven länsireunalta. Pohjakerroksesta noen värjäimää hiekkaa tavattiin sektorin III kehäkiveyksen kohdalta ja sen ulkopuolelta kolmesta kohdasta ja lisäksi sektorista V, männyn halkaiseman maakiven kaakkoisreunalta - nokialueet siis keskittyivät kahdelle alueelle kehän länsi- ja koillisreunalle.

Kehien välisellä alueella oli hyvin vahva kiveys, joka koostui keskimäärin 15 cm kokoisista kivistä. Tämä kiveys liitti raunion molemmat osat yhdeksi kokonaisuudeksi. Näillä kohdin, profiililinjan C-J tienoilla oli rauniokokonaisuudessa havaittavissa taitekohta, jonka luoteispuolinen alue oli lähinnä itä - länsi -suuntainen ja kaakkoispuolinen suunnilleen luode-kaakko -suuntainen. Kahden erillisen kehrakennelman ohella tämä osoittaa, että raunio on rakennettu kahdessa vaiheessa; tällöin vaikuttaa ilmeiseltä, että raunion luoteisosa muodostaa ensimmäisen rakennusvaiheen ja kaakkoisosa siihen kiinteästi liitetyn toisen rakennusvaiheen.

Huolimatta lukuisista, raunioon kiinteästi liittyvistä noki- ja likamaa-alueista, ei rauniosta kuitenkaan löydetty mitään merkkejä itse hautauksesta. Kaivauksen lopuksi tehtiin raunion pohjalle vielä lukuisia koekuoppia, jotka kuitenkin osoittivat että hiekkakerros rauniokiveyksen pohjalla ja alapuolella oli koskematon.

Raunio_28, (K.Itkonen 1961, r.7) kartat: r.28, tasot 1 ja 2.

Raunio sijaitsee välittömästi Salisuon pellölle vievän tien luoteispuolella. Se näkyi tielle sammalpeitteisenä kumpuna, jota peitti kuasiryteikkö. Kun puut oli raivattu ja pinta puhdistettu lahonneista puunjätteistä ja oksista, raunio erottui ympäristöstään säännöllisenä, soikeana kumpuna, jonka kiveys tuntui selvästi sammalpeitteen alta.

Kun pintaturve oli poistettu näkyviin tuli suuren silmäkiven ympärille koottu selvärajainen raunio, jonka kaakkoispää ulottui tien ojaan saakka (kuvat 3727-30). Luoteispää oli silmäkiven kaakkoisreunan tasalle asti jyrkkärajainen ja ilmeisen vahingoittumaton. Ojaan rajoittuva kaakkoispuoli sen sijaan vaikutti pengotul-

ta; pinnalla oli useita n. 30 cm syviä kuoppia. Vaikka oja tekeekin raunion kohdalla melko jyrkän mutkan, on se kuitenkin leikannut osan raunion kaakkoisreunasta, mikä käy ilmi ojaleikkauksessa olleista kivistä. Ojan pohjalla oli joitakin sinne valuneita isohkoja kiviä ja tienpuoleisella reunalla oli suuri siirtolohkare. Miten pitkälle raunio on alunperin ulottunut, ei ollut enää nykyisen isännän muistissa, mutta ottaen huomioon raunion pohjarakenteen, sen ei ole tarvinnut jatkua enää tien kohdalle asti. Vastapäätä rauniota, tien toisella puolella, on matala, lähes maantasainen kiveys, joka mahdollisesti jatkuu tien alle. Rakenteellisesti se tuskin liittyy raunioon, mutta on alunperin voinut ulottua sen reunoille asti. Tilan omistaja kertoi, että raunion kaakkoispäästä on joskus otettu kiviä, mikä selittää siinä olevat kuopat. Raunion kaakkoispään suurempi leveys vaikuttaa kuitenkin lähes alkuperäiseltä eikä ole syytä olettaa, että se olisi ojanteossa paljoakaan muuttunut.

Nykyisessä asussaan raunio oli 8,5 m pitkä ja sen leveys oli kaakkoispäässä 6 m sekä silmäkiven kohdalla 5 m. Kiveyksen suurin korkeus oli n. 60 cm ja silmäkiven yläpinta kohosi n. 1 m raunion pohjaa ylemmäksi. Raunion korkeus merenpinnasta oli n. 24,25 m.

Kiveyksen luoteisosan keskellä oli n. 260 x 160 cm kokoinen silmäkivi, jonka ympärillä oleva täytekiveys muodosti raunion luoteisosassa säännöllisen, soikean kaaren (kuvat 3731-3732). Tämän kiveyksen reunoilla, suunnilleen silmäkiven kaakkoisreunan tasalle asti, erottuivat kehäkivet selvästi pintakiveyksen joukosta.

Myös raunion kaakkoisosassa erottui useita suurempia, halk. n. 50 - 100 cm, kiviä, mutta täällä ei kehää voinut hahmottaa pintakiveyksen joukosta. Täytekiveys muodostui hyvin tiiviisti ladotuista, 10 - 40 cm kokoisista kivistä, joiden joukossa oli pieniä punaisen hiekkakiven liuskareita. Suurempia, jopa 50 cm halkaisijaltaan olevia hiekkakivilaattoja tavattiin sektorista IV, kiveyksen reunoilta. Niitä ei kuitenkaan ollut käytetty raunion katteeksi, vaan ne sijaitsivat kiveyksen pohjaosissa muun kiveyksen joukossa.

Pintakerroksista, välittömästi turpeen alta tuli sektoreissa I ja III, kehän ulkoreunalta esiin noen ja hiilen sekaista maata yhteensä kolmesta kohdasta, sekä sektorista III, kehän kohdalta noen värjäämää vaaleampaa likamaata kahdesta kohdasta.

Kun täytekiveys oli poistettu, paljastui kehäkiveys kokonaisuudessaan. (Se oli ladottu huolellisesti 30 - 100 cm kokoisista kivistä

säännölliseksi 6 x 4 m laajaksi soikioksi silmäkiven ympärille (kuvat 3736-3738). Silmäkiven lounaispuolella kehän tarkka kulku oli joissakin tapauksissa hieman vaikeasti määritettävissä, sillä täällä oli sektorissa IV kehäkivien ohella useita muita samankokoisia kiviä. Sektoreissa II ja III kehä koostui hieman pienemmistä kivistä ja muistutti paikoin hyvin ladottua vallia (kuva 3743). Raunion kaakkoisosassa, em. kehän ulkopuolella, oli useita 50 - 100 cm kokoisia kiviä, joiden väliin oli huolellisesti ladottu pienempiä kiviä. Mitään selvää rakennetta ei kuitenkaan ollut havaittavissa, joskin vaikuttaa siltä, että kiveys olisi muodostanut jonkinlaisen alkuperäiseen raunioon liitetyn puoli-kaaren.

Silmäkiven ja kehän välisen 40 - 70 cm leveän alueen pohja oli täytetty tiiviillä, hiekansekaisella kiveyksellä, jonka väleistä ja alta saatiin seuraavat löydöt :

1. Poltettuja luita (TYA 175:1). Suurin osa poltetuista luista tuli sektorista IV, silmäkiven eteläpuolelta. Paikalla oli pohjakerroksessa tiivis kiveys, johon kuului muutamia latteahkoja, n.20-25 cm kokoisia kiviä sekä pienempää täytekiveystä. (kuva 3733) Luut tulivat kiveyksen alapuolisesta hiekkakerroksesta ja osittain kivien välistä n. 130 x 50 cm alalta silmäkiven ja kehän väliseltä alueelta. Lisäksi alueen reunoilta, kehäkivien välistä ja silmäkiven lounaisreunalta, tuli useita yksittäisiä luunpaloja. Tähin raunion varsinaiseen hautaukseen kuuluvat luut olivat sekaantuneena puhtaaseen hiekkaan; alueella ei ollut jälkiä nokimaasta ja ilmeisesti myös luut oli puhdistettu ennen hautausta.
- 2-3. Poltettuja luita (TYA 175:2-3), Edellämainitun luualueen lisäksi poltettuja luita oli hajallaan pitkin kehäkiveystä ja sen sisäpuolella sektoreissa IV,I ja II (TYA 175:2) sekä toisaalla sektorissa II ja IV (TYA 175:3). Näiden kolmen alueen välillä oli tyhjiä alueita, mikä kuitenkin lienee näennäistä, sillä kahdessa viimeksi mainitussa ryhmässä luita oli melko vähän ja ne oli siroteltu harvakeen pitkin kehäkiveystä. Ainoastaan parissa kohdassa, mm. sektorissa III, oli luita hiekkakerroksessa hieman tiiviimmässä ryhmässä, mutta ei kuitenkaan niin paljoa, että niiden voisi katsoa edustavan itsenäistä hautausta.
4. Saviastianpala, löytö 1 (TYA 175:4). Saviastianpala tuli välittömästi sektorin IV hautauksen kaakkoispuolelta, pienten

kivien välistä, n. 20 cm raunion pohjatason yläpuolelta. Kyseessä on 23 x 24 x 6 mm kokoinen astian reunapala. Reuna on yläpinnaltaan melko tasainen ja hieman ulospäin taivutettu; saviaines on tiivistä, pinta karkea, ^{selvää} läihdykkeenä pieniä kiven siruja; pinta on vaaleanruskea, ydin puolestaan tummanharmaa - murtopinta lähes nokimusta.

5. Saviastianpaloja, löytö 2 (TYA 175:5). Löytö käsitti yhteensä 226 saviastianpalaa ja -sirua, halk. 4-31 mm, paks. n. 6 mm. Ne löytyivät sektorista IV, silmäkiven kaakkoispuolelta ja n. 30 cm päistä hautauksen reunasta (kuva 3748). Saviastianpalat olivat joidenkin pienten kivien välissä hiekkamaahan sekaantuneina, n. 25 cm alalla. Saviaines on samanlaista kuin edelläkuvaillassa palassa; useimmat palat ovat hyvin pieniä siruja ja suuremmistakin paloista puuttuu useimmiten toinen alkuperäisistä pinnoista. Löytöön kuuluu kaikkiaan viisi reunapalaa, joissa kaikissa reunan ulkosyrjä on melko jyrkkä. Yhdessä reunapaloista on yläsyrjässä havaittavissa vinoa uurrekoristelua, toisessa puolestaan oli yläsyrjässä selvä, alaspäin työntyvä polveke. Joissakin paloissa on lisäksi heikkoja vaakasuoria uurteita, jotka saattaisivat olla koristeita. Joukossa on lisäksi pari - tosin melko pientä (n. 1 cm) - palaa, joissa on ilmeisesti sisäpinnalla jyrkkä, n. 130^o:een kulma, mikä tuntuisi viittaavan siihen, että astia on ollut tasapohjainen.
6. Rautainen sirppi, löytö 3 (TYA 175:6). Sirppi löytyi välittömästi silmäkiven kaakkoisreunalta, löydöstä 2 n. 0,5 m pohjoiseen. Esine oli rikkoutunut heljään palaan, joiden lisäksi löydettiin pari pientä sirua. Kahtia haljennut kantaosa oli katkennut jo aikaisemmin ja palat löytyivät hiekkakerroksesta hieman alemmalla. Sirppi oli kiilattu kahden, n. 10-15 cm kokoisien kivien väliin. Sirpin katkennut kärkiosa oli kivien takana olleessa hiekkakerroksessa ja erittäin pahoin ruostunut. Sirppi on varhaisrautakautista muotoa, jossa ei ole selvästi erottuvaa ruotoa, vaan kanta suippenee melko tasaisesti. Esineen pituus on nykyisellään 16,4 cm (19,2 cm mitattuna pitkin hamaraa) ja suurin leveys 2,7 cm; hamaran paksuus on 3-5 mm.
7. Saviastianpaloja, löytö 4 (TYA 175:7). Löytö muodostui kahdesta pienestä saviastianpalasta, joissa kummassakaan ei ole pintaa jäljellä; saviaines on samanlaista kuin edellä. Palat löytyivät sektorin III rajalta aivan läheltä sirppiä, mutta hieman sitä alemmalla.

8. Saviastianpala, löytö 5 (TYA 175:8). Pala löytyi sektorista III, kehän ja silmäkiven välisestä kiveyksestä, n. 20 cm ylempää kuin löytö 4. Se oli kiilaantuneena pienen kiven viereen ja vaikutti siltä kuin se olisi valunut paikoilleen ylempää rauniosta - mahdollisesti raunion täyttövaiheessa. Kyseessä on 35 x 39 x 7 mm kokoinen pala, jonka saviaines on samantyyppistä kuin edellä.
9. Saviastianpala, löytö 6 (TYA 175:9). Murtunut kolmeen osaan. Saviaines kuten edellä. Löytynyt sektorista IV, silmäkiven kaakkoispuolisen suuren kehäkiven päältä, pienten täyte kivien välistä.
10. Saviastianpala, löytö 7 (TYA 175:10). Palassa ei ole pintaa jäljellä; saviaines kuten edellä. Löydetty sektorista III, silmäkiven ja kehän väliltä.
11. Saviastianpala, löytö 8 (TYA 175:11). Löydetty sektorista IV, kehäkiveyksen sisäreunalta, hautauksesta luoteeseen.

Tärkeimmät löydöt, varsinaiseen hautaukseen kuuluvat luunpalat, saviastian jäännökset (löytö 2) ja sirppi, keskittyivät silmäkiven eteläreunan ympärille. Nämä löydöt olivat kaikki selvästi toisistaan erillään (kuva 3743).

Raunion löydöt olivat yleensä puhtaassa hiekka- ja savi-aineksessa, mutta löytöjen 3 ja 4 kohdalla maa oli silmäkiven ja kehän välissä hyvin voimakkaasti noen värjäämä. Myös täyte kivien pohjakerros muodostui näillä kohdilla muuta täyte kivestä selvästi pienemmistä (5-10 cm) kivistä, joiden joukossa oli runsaasti pieniä, punaisen hiekkakiven palasia. Muualta kehän sisäpuolelta, pohjakerroksesta ei nokimaata löytynyt, mutta kehän ulkopuolella sitä oli kahdessa kohdassa: sektorissa I, n. 30 cm pintakerroksen nokialueesta luoteeseen ja sektorissa III, n. 40 cm pintakerroksen nokialueesta itään. Viimeksimainittu hyvin tumma, hiilen ja noen sekainen, n. 40 cm laaja läikkä oli joka puolelta puhtaan hiekan ympäröimä; se oli n. 6-7 cm paksu ja poikkileikkaukseltaan lähinnä loivan linssimäinen.

Raunion pohjakerros oli kauttaaltaan karkeahkon hiekan sekainen; hiekkakerros ulottui silmäkiven reunilla selvästi korkeammalle kuin muualla. Kehän kaakkoispuolinen kiveys, joka ulottui ojan reunaan asti, osoittautui täysin löydöttömäksi.

Raunio 33, kartat r. 33, tasot 1 ja 2.

Raunio 33 sijaitsee n. 20 m rauniosta 28 pohjoiseen. Maasto on näillä kohdoin loivaa, tasaista rinnettä, joka kasvaa lyhyttä, tiivistä ruohoa. Ruohokerroksen pinnalle näkyi ainoastaan pari suurempaa kiveä; varsinainen täytekiveys ei juurikaan tuntunut. Näiden isompien kivien perusteella yritettiin arvioida raunion keskipiste. Kun turvekerros oli poistettu ja ylin kivikerros puhdistettu näkyviin, havaittiin että kyseessä on melko epämääräisen muotoinen, tiivis kiveys, joka oli koottu neljän suuren, 1-2 m halkaisijaltaan olevan maakiven muodostamaan kaareen; kaaren pituus oli n. 5 m. Pääosa kiveyksestä sijaitsi tämän kaaren väleissä ja eteläpuolella; harvempaa kiveystä oli myös alueen kaakkoisreunalla, matalan hiekkakumpareen laidoilla. Em. maakivien muodostaman kaaren pohjoispuolella oli vielä kaksi n. 1 - 1,5 m kokoista kiveä, jotka eivät kuitenkaan näytä liittyvän tämän raunion rakenteisiin (kuvat 3755-3758).

Varsinainen raunio-osa rajoittui sektoreihin I ja IV; sektoreissa II ja III oli pääasiassa karkean hiekan sekaista harvaa moreenikivikkoa. Sektorista I, raunion luoteispuolelta tuli esiin tasainen, suhteellisen harva, hiekansekainen kivikerros, joka koostui 5 - 20 cm kokoisista kivistä. Koska koekuopat osoittivat, että kiveys jatkuu n. 6-7 m rinnettä ylöspäin - mahdollisesti raunioon 32 asti - jätettiin kiveys toistaiseksi koskemattomaksi. Koska ympäristö on hyvin harvakivistä moreenimaata, on mahdollista että tämä kiveys on ihmisen tekemä ja kuuluu siten alueen kulttuurijänteisiin. Tosin on myös otettava huomioon se mahdollisuus, että kyseessä on maan jatkuvan routaantumisen yhteydessä syntynyt kivivaluma, eikä kysymystä voine varmuudella ratkaista ennen kuin koko kiveys on tutkittu (kuva 3765).

Itse raunion täytekiveys muodostui halkaisijaltaan 10 - 50 cm kokoisista kivistä, joiden keskellä oli yksi suurempi, 80 x 100 cm kokoinen kivi. Tiivein täytekiveys oli tämän "keskuskiven" ja maakivien muodostaman kaaren välissä, jossa sen paksuus oli n. 45 cm. Kiveyksen eteläreunalla oli myös suurempia kiviä, jotka muodostivat jonkinlaisen kiveyksen rajan, mutta eivät kuitenkaan mitään säännöllisen muotoista kehää. Tämän raunion keskusalueen pituus itä-länsi-suunnassa oli 4,6 m ja leveys 3,4 m; raunio sijaitsi n. 0,5 m korkeammalla kuin raunio 23.

Kiveyksen kaakkoispuolella oli matalahko hiekkakumpare, joka luoteispuoleltaan oli sekoittunut rauniokiveykseen (kuva 3766).

Tämän n. 20-25 cm korkeam kumpareen laajuus oli n. 3 m ja sen keskiosissa oli vain muutamia kiviä. Hiekka oli karkeata, melko puhdasta ja siinä oli pari nokiläikkää, jotka ovat kuitenkin ilmeisesti palaneiden puunjuurien jäännöksiä. Kumpareen pohjoisosassa ja kaakkoisreunalla oli harvana kiveyksenä 10-50 cm kokoisia kiviä, joista jälkimmäisten kuuluminen raunion rakenteisiin on kuitenkin hyvin tulkinnanvaraista. Mikäli nämä kivet luetaan varsinaiseen raunioon kuuluviksi, raunion pituudeksi tulisi n. 6 m.

Raunion keskuskiveyksen pohjaosa oli hiekansekainen ja siitä löytyi pari noen värjäämää, n.20 - 30 cm laajuista läikkää; toinen oli suurehkojen kivien välissä itäisimmän maakiven vieressä ja toinen raunion lounaisreunalla, suurempien reunakivien välissä. Mitään varsinaiseen hautaukseen viittavaa rauniosta ei löytynyt.

Raunioryhmä 51-53, (K.Itkonen 1961, rauniot 12-10) kartat r.51-53.

Ryhmä sijaitsee Salisuon pelloille vievän tien kaakkoispuolella, hakkuuaukealla. Raunioita peitti tiivis ruoho- ja turvekerros, josta raunion 52 kohdalla pisti esiin runsaasti kiviä - käytännössä koko raunion lakiosan ja kaakkoissivun kiveys oli näkyvässä (kuva 3769). Kun turvekerrosta alettiin poistaa, havaittiin että raunion 52 kiveys liittyi suoraan raunioihin 51 ja 53, joiden samanaikainen kaivaminen kävi välttämättömäksi. Lisäksi raunioiden kaakkois- ja itäpuolelta, rinteen alaosaan, paljastui laaja kiveetty alue, joka oli jaettavissa kahteen osaan (kiveykset 1 ja 2). Kun kaivausalue oli kokonaisuudessaan avattu, raunioryhmän pituudeksi voitiin mitata pohjois-etelä -suunnassa 17,5 m (pisimmillään lounais-koillis -suunnassa n.19 m); leveys oli raunion 52 tienoilta n.7 m, raunion 53 kohdalla n.5 m ja raunion 51 kohdalla 3-4 m. Kiveyksen vahvuus oli suurimmillaan raunion 52 keskivaiheilla - n.70 cm (kuvat 3773-3776 ja 3778).

Pintakiveys oli hyvin tiivis raunion 52 alueella ja jatkui saumattomasti raunion etelä- ja koillispuolella (ryhmän kaakkois- ja itäosissa) olevien kiveysten 1 ja 2 alueelle. Raunion ja kiveysten välille ei voida vetää tarkkaa rajaa, mutta rakenteiden perusteella niiden todennäköiset raja-alueet on kuitenkin määritettävissä. Raunio 51 oli koottu pienen kallionkohouman ympärille. Se erosi jossain määrin ryhmän muusta osasta hieman harvemman välikiveyksen vuoksi, mutta mitään tarkkaa rajaa ei tässäkään tapauksessa voi vetää. Selvimmin ryhmästä erosi raunio 53, joka niinkään oli rakennettu matalan kallionkohouman ympärille ja osaksi päälle; tämä kaakkoisosastaan paljas, matala kallionkohouma

rajasi raunion omaksi kokonaisuudekseen. Raunioiden 52 ja 53 välillä oli kahden kallionpaljastuman välillä matala, tiivis kiveys, joka kiersi raunion 52 pohjoispuolelta ryhmän itäpuolelle, aina pisteen B tienoille asti (kiveys 2). Pisteen B lounaispuolella, sektorissa IV sijaitsi kiveys 1. Kyseessä on siis laaja-alainen ryhmä, joka kaarenmuotoisena kiertää pinnaltaan epätasais- ta kallioharjannetta.

- Raunio 52 sijaitsi ryhmän keskellä, kallioharjanteen korkeimmalla kohdalla. Se ulottui harjanteen länsipuolelle, mutta pääosa rauniosta sijaitsi kuitenkin itärinteessä ja ulottui sen alaosaan asti. Pintakiveyksen rakenteen perusteella kyseessä oli suhteellisen pyöreä, halkaisijaltaan n. 6 - 6,5 m oleva raunio. Pinnalla oli runsaasti pieniä, punaisen hiekkakiven liuskoja (varsinaisia hiekkakivilaattoja ryhmän alueella oli vain muutama), jotka antoi- vat sille hieman punertavan yleissävyä. Pääasiallisesti täyteki- veys kuitenkin muodostui harmaista vierinkivistä, joiden koko vai- teli 10 ja 40 cm välillä. Pinnalle näkyi myös muutamia suurempia, n. 70 cm halkaisijaltaan olevia kiviä, jotka pohjakerrokseen edet- täessä osoittautuivat kuuluvan kehään.

Kun pintakiveys oli poistettu, paljastui raunion keskeltä n. 35 - 90 cm kokoisista kivistä rakennettu kehä, joka oli halkaisijaltaan n. 4,4 x 4,6 m (kuvat 3737 ja 3805-3806). Kehän pohjoisosan kaari sektoreissa I-III oli hyvin selvä ja profiililinjan A-O kohdalla se oli rakennettu huolellisesti kiilaamalla suurempien kehäkivien alle pienempiä, n. 20 cm kokoisia kiviä (kuva 3796). Itäosassaan, kalliorinteen alaosassa kehä oli hyvin katkonainen, ja on ilmeistä että osa suuremmista kehäkivistä on valunut jyrkkää kalliorinnettä alas. Kehän lounaisosassa, sektoreissa I ja IV, kiveys oli hyvin vahva ja leveä; se kattoi lähes kokonaan näiden sektoreiden noki- alueen (kuva 3792). Varsinaisen kehän tarkkaa kulkua näillä koh- din on vaikea määrittää, mutta tuntuu ilmeiseltä, että se kulkee tämän vahvan kiveyksen ulkoreunaa, mitä myös kehän muun osan kaar- tuminen edellyttää. Kehän länsipuolella oleva pohjakiveys muodos- tui pienempien täyte kivien ohella myös melko suurista, n. 30-90 cm kokoisista kivistä, jotka olivat kallion juurella, raunion reu- nalla. Ne muodostivat suhteellisen tasaisen kaaren, jonka kiveys ei liittynyt ryhmän muihin raunioihin. Muissa osissa raunion 52 reunan kulkua oli hyvin vaikea seurata, sillä täyte kiveys liit- tyi lähes kaikkialla saumattomasti ympäröiviin "lievekiveyksiin"; kaakkoisreunan kiveys kallion juurella oli kapea ja suurimmaksi osaksi valunut rinnettä alas - myös kehä oli näillä kohdin vahin-

goittunut (kuva 3794). Koillissivulla täytekiveys näyttää ulottuneen n. 1-1,5 m kehän ulkopuolelle; kiveyksen laajuudesta eteläsivulla ks. tarkemmin kiveyksen 1 kuvaus.

Raunion keskustassa kallio muodosti laajan syvennyksen, joka oli lähes kauttaaltaan noen hyvin tummaksi värjäämää hiekkamaata. Tämä nokialue täytti kehän koko pohjoisimman osan sektorien I-III alueella ja ulottui sektorissa II, profiililinjan O-D tienoilla n. 2-2,5 m kehän ulkopuolelle. Viimeksimainittu osa ulottuu siis selvästi varsinaisen raunion ulkopuolelle - tähän on ilmeisesti syynä se, että kallio muodostaa eräänlaisen koilliseen viettävän uran, jota pitkin valuva sadevesi on levittänyt nokialuetta. Sama ilmiö on havaittavissa sektorin III alueella, jossa olevat kallion urat olivat täynnä tummaa nokimaata, kun taas niiden yläpuoliset kallionpinnat olivat täysin puhtaat. Paksuimmillaan nokimaa oli kehän sisällä, lähinnä sektorien I ja II alueella, jossa kallion pinta nousee länteen ja luoteeseen.

Toinen suurehko, noen paikoin erittäin tummaksi värjäämä likamaa-alue sijaitsi sektorissa IV olevan kehäkiveyksen kohdalla ja sen sisäpuolella. Nokialue, jonka suuruus oli n. 2 x 1,5 m, oli lähes kauttaaltaan suurten, n. 30 - 80 cm kokoisten, kahteen kerrokseen ladottujen kivien peittämä.

Lisäksi löytyi kehän ulkopuolelta, luoteisreunan suurten kivien välistä kaksi 30-60 cm laajuista tummaa nokimaaläikkää, joista kummastakin saatiin myös keramiikkalöytö.

Rauniosta löytyi keramiikkaa kaikkiaan viidestä kohdasta:

1. Löytö 1 (TYA 175:12). Neljä, 13-24 mm kokoista saviastianpalaa, jotka löytyivät muutaman sentin etäisyydellä toisistaan sektorista I, raunion keskellä olevasta noensekaisesta kerroksesta. Rakenteeltaan keramiikka on samanlaista kuin rauniosta 23 löydetyt palat.
2. Löytö 2 (TYA 175:13). Pieni, 15 mm kokoinen saviastian pala; saviaines kuten edellä. Se löytyi sektorista I, läheltä kehää, nokialueen reunalta.
3. Löytö 3 (TYA 175:14). Yhteensä kuusi saviastianpalaa, joista suurin on kooltaan 22 x 16 x 6 mm. Saviaines kuten edellä. Palojen pinta on melko hyvin säilynyt ja niissä on havaittavissa kuluneita, yhdensuuntaisia uurteita, jotka saattavat olla koristelua. Palat löytyivät n. 10 cm alueelta, 20-25 cm päästä löydöstä 1, sektorien I ja II rajalta, nokialueelta.

4. Löytö 4 (TYA 175:15). Kaksi saviastianpalaa, jotka löydettiin kehän ulkopuolelta, sektorista I, luoteisreunan nokialueelta. Palat ovat kauttaaltaan harmahtavanruskeita ja hyvin tiiviitä. (kuvat 3820-3821)
5. Löytö 5 (TYA 175:16). Saviastianpala, joka löydettiin kehän ulkopuolelta, sektorin II nokialueelta, läheltä löytöä 4. Saviaines on samanlaista kuin löydöissä 1-3.

Löydöt tulivat kaikki profiililinjan A-0 tienoilta, nokialueilta. Kaikkiaan 14:stä saviastianpalasta 10 löytyi raunion keskustan tienoilta, nokialueelta, melko läheltä toisiaan. Poltettuja luita ei löytynyt, mutta nokialueen ja löytöjen sijainnin sekä raunion rakenteen huomioon ottaen näyttää kuitenkin ilmeiseltä, että kyseessä on polttohaudaus.

- Raunio 51 sijaitsee edellisestä lounaaseen, ryhmän lounaispäässä (kuva 3776). Kyseessä on kallionkohouman ympärille ja osaksi päälle rakennettu, paikoin melko vahva kiveys, jossa ei ollut havaittavissa minkäänlaisia rakenteita. Tämän ja raunion 52 välillä oli sektorissa I selvä väli, jossa kiveys oli huomattavasti harvempaa ja josta myös pisti esiin kallionkohouma, joka rajoitti rauniota 52 sen lounaisreunalla. Itäosassaan raunion 51 kiveys liittyi lähes saumattomasti kiveyksen 1 alueeseen. (kuva 3814). Näiden välillä oli pintakiveyksessä sektorin IV itäosassa hieman harvakivisempi kohta ja pohjakiveyksessä samoilla kohdin selvä polveke reunakiveyksessä, jonka voi katsoa merkitsevän raunion 51 ja kiveyksen 1 rajaa. Näinollen raunion laajuudeksi tulisi noin 5 x 4 m. Raunion täytekiveys koostuu 10-30 cm kokoisista kivistä, jotka on keskellä olevan kallion etelä- ja kaakkoisreunalla ladottu hyvin tiiviisti (kuva 3782). Reunaosissa on useita 40-60 cm kokoisia kiviä, jotka kiertävät kallion reunaa. Kallionkohouman luoteissivulla kiveys oli melko harvaa ja leveydeltään vain n. 0,5-1 m - kaakkoissivulla kiveyksen leveys oli n. 1-1,5 m ja paksuus n. 35 cm. On huomattava, että pinta- ja pohjakerroksen alue poikkesi näillä kohdin toisistaan, sillä pintakerroksen kiveys jatkuu rauniosta lähes suoraviivaisena kiveykseen 1, kun taas pohjakerroksen alue on tällä suunnalla hieman suppeampi.

Raunion reunoilta tavattiin parista kohdasta välittömästi turpeen alta hieman noen ja hiilen värjäämää maata, joka kuitenkin näyttää syntyneen palaneista puunjuurista ja pintakasvillisuudesta. Mitään hautaukseen viittaavaa ei tämän raunion alueelta löytynyt.

- Raunio 53 sijaitsee ryhmän luoteispäässä, laajahkon, matalan kallionkohouman päällä ja ympärillä. Tämän kallionkohouman korkeammalla oleva, paljas kaakkoispää erotti raunion 53 selvästi omaksi kokonaisuudekseen (kuva 3784). Raunio oli koottu n. 10-40 cm kokoisista kivistä, jotka muodostivat keskimäärin 20 cm vahvuisen kerroksen. Vahvin kiveys oli kallion reunoilla, jossa myös oli joitakin suurempia, 40-70 cm kokoisia kiviä; mitään rakenteita rauniossa ei kuitenkaan ollut havaittavissa. Raunion laajuus oli n. 4 x 4 m ja sen muoto ja myös profiili myötäili melko tarkkaan keskellä olevan kallion muotoja. Pohjoissivulla olevan kannon luota tuli näkyviin hieman hiiltä, mutta tässäkin tapauksessa kyse oli sekundäärisestä jätteestä, joka oli syntynyt puunjuurien palaessa. Mitään hautaukseen viittaavaa ei tullut esille.

Kaikki kolme edellä kuvattua rauniota oli rakennettu epätasaisen kallioharjanteen päälle. Ne olivat ainoastaa kallion reunoilla pohjaosistaan hiekansekaisia (lisäksi raunion 52 nokialueet olivat hiekkapohjaisia). Niihin liittyvät kiveykset 1 ja 2, jotka pääosiltaan sijaitsevat rinteiden alaosissa, olivat sen sijaan hyvin voimakkaasti hiekansekaisia (kuvat 3811-3814).

- Raunioiden 52 ja 53 välillä oli jyrkkäreunainen kallionkolo, joka oli täytetty suhteellisen tasaisella, maansekaisella kiveyksellä (kuva 3786). Kiveyksen paksuus oli noin 30 cm ja leveys keskimäärin 2 m; kiveys koostui 10-45 cm kokoisista kivistä, jotka oli ladottu paikoin hyvin tiiviisti. Kallionkolon itäreunasta, raunion 52 puoleiselta sivulta tuli pintakerroksesta pari noen värjäämää, n. 40 cm laajaa läikkää, jotka kuitenkin olivat hyvin ohuita ja epäyhtenäisiä.

Kiveys jatkui samanlaisena, enemmän tai vähemmän tiiviinä kerroksena ja n. 2 m levyisenä itään ja etelään päin, aina sektorin III alueelle asti. Se kiersi kallion reunaa raunion 52 koillispuolelta ympäri ja päättyi suunnulleen profiililinjan A-B kaakkoispäähän. Tarkasteltaessa kiveystä pinta- ja pohjatasossa, vaikuttaisi siltä että tihein kiveys sattuisi eri kerroksissa eri kohdille. Kiveyksen keskivaiheilla, profiilin pisteen D länsipuolella pohjan hiekkakerros ulottui suhteessa huomattavasti korkeammalle kuin muualla ja muodosti kalliota vasten eräänlaisen kumpareen, jonka pinnalla oleva kiveys oli melko harva (kuva 3797). Tämän alueen luoteis- ja eteläpuolella pintakerros oli humuksensekai-

nen ja hiekkakerros rajoittui kiveyksen pohjaosiin. Profiililinjaa O-D tienoilla maan pinta myös laskee em. hiekkakumpareen johdosta melko voimakkaasti ja onkin ilmeistä, että kiveyksen taso on noudattanut alunperin loivemman maanpinnan tasoa - ts. kiveyksen tiheys on koko alueella melko tasalaatuinen. Kiveyksen kaakkoisosassa on joitakin suurempia, 60-90 cm kokoisia kiviä, mutta pääosa kiveyksestä koostuu 10-40 cm kokoisista kivistä; mitään sisäistä rakennetta ei ollut havaittavissa. Myöskään mitään hautaukseen viittaavaa ei löytynyt - ainoana löytönä voidaan mainita sektorista III, kiveyksen itäosasta tavattu pahoin hiiltynyt, n. 2 cm pituinen, soikea siemenkota.

Tämä n. 12 - 13 m pitkä, puolikaaren muotoinen kiveys tuskin muodostaa ryhmässä itsenäistä elementtiä, vaan sitä voidaan pitää eräänlaisena raunion 52 lievekiveyksenä, vaikka näiden kahden väliin sektorin II keskiosissa jääkin selvä välivyöhyke.

- Kiveys 1 muodostaa yhtenäisen alueen sektorissa IV, raunion 52 eteläpuolella. Se sijaitsee pääasiassa tasaisella maalla ja vain sen pohjoisosassa nousee hieman kalliorinnettä ylöspäin (kuvat 3755 ja 3783). Kiveyksen raja raunion 51 suuntaan voidaan määritellä ko. raunion yhteydessä mainitulla tavalla. Raunion 52 suuntaan ei kiveyksessä ole havaittavissa mitään selvää saannakohtaa. Pinta-profiilin ja raunion 52 pintakiveyksen suuntautumisen perusteella voidaan kuitenkin päätellä, että kiveysten raja kulkee suunnilleen niillä tienoin, jossa kallio työntyy esiin pintakiveyksestä sektorien I ja IV rajalla sekä sektorin IV koillisosassa. Näillä tienoin pintakiveyksen joukossa on myös joitakin 50-80 cm kokoisia kiviä, jotka tuntuvat vahvistavan tätä rajaa. Näin rajatun kiveyksen laajuus on n. 6 x 5 m. Lounaisosassa kiveys rajoittuu suureen maakiveen, jonka juurella, kiveyksen pintaosissa oli runsaasti pieniä, 10-20 cm kokoisia kiviä. Kiveys muodostui pääasiassa 15 - 40 cm kokoisista kivistä, jotka oli ladottu melko tiiviisti kahteen kerrokseen. Kiveys oli pintaosiin asti hiekansekainen ja paksuudeltaan keskimäärin 20 cm; suurimmat kivet kohosivat n. 25-35 cm pohjatason yläpuolelle. Kiveyksen reunaosissa oli useita 50 - 100 cm kokoisia kiviä, jotka tuntuvat reunustavan kiveystä, mutta eivät kuitenkaan muodostaneet mitään säännöllistä rakennetta (kuva 3791). Kiveyksen lounaispuolisen suuren kiven ja profiililinjaa F-M välissä oli n. metrin laajuinen, latteahko kivi, jota pohjan suuremmat kivet ympäröivät kehämäisesti. Pohjan suurempien kivien ja täytekievetyksen suuntautuminen tuntuu selvästi oscitta-

van, että kiveyksen tosiasiallinen keskusta on em. lattean kiven kohdalla - siitäkin huolimatta, että se sijaitsee epäsymmetrisesti kiveyksen alaan nähden. Pohjan suuremmat kivet - joitakin poikkeuksia lukuunottamatta - eivät kuitenkaan erottuneet kovin selvästi muusta kiveyksestä, ja on todennäköistä että niitä ei ole sijoitettu varsinaiseksi kehäksi, vaan kyseessä on kiveyksen rakentamistavasta johtuva tilapäismuoto. Hiekkakerros alueella oli melko puhdas eikä siinä havaittu mitään hautaukseen viittavaa.

- Raunioryhmän kiintopiste sijaitsi raunion 53 kaakkoisosan kalliossa ja vastasi absoluuttista korkeutta 22,98 m mpy. Raunioryhmän lakipiste, joka sijaitsi raunion 52 pohjoisosassa, oli joitakin senttejä korkeammalla; raunioiden 51 ja 53 korkein kohta puolestaan oli n. 20 - 30 cm alempana ja kiveyksen 1 "keskus-kiven" pinta n. 1 m alempana. Maaston tasoero ryhmän itä- ja länsipuolella oli n. 1 m.

Koeojat ryhmän 35 alueella.

Kaivausten lopuksi tehtiin vielä kaksi koeojaa raunioryhmän 35 kaakkoispuolelle. Tämä ryhmä sijaitsee n. 15 m tutkitusta rauniosta 33 koilliseen. Alunperin siinä tuntui olevan kolme erillistä matalaa rauniota, mutta lähemmin tarkasteltaessa ne osoittautuivat muodostavan yhtenäisen kiveyksen (joka kuitenkin tosiasiallisesti saattaa jakautua kolmeen osaan). Tämän kaakkoispuolella, hieman alempana rinteessä oli alue, joka kasvillisuutensa puolesta kiinnitti huomiota; siinä kasvoi lähiympäristöstä selvästi poiketen hyvin pitkää ruohokasvillisuutta. Tämä antoi aiheen olettaa, että maaperän rakenne poikkesi siinä määrin ympäristöstä, että se pystyi luomaan hieman poikkeavan pohjakasvillisuustyyppin. Ilmiö ei tosin ole missään mielessä poikkeava Sali-suonmäellä, jossa maan laatu tuntuu vaihtelevan hyvinkin yllättävästi.

Rauniosta 35 c kaivettiin kaakkoon, tien suuntaan kapea, n. 50 cm leveä koeoja (1) ja tämän kaakkoisosasta kohtisuoraan raunion 34 suuntaan toinen koeoja (2). Kävi ilmi, että ohuen, tiiviin turvekerroksen alla oli maantasainen kiveys, jonka kivet eivät alunperin tuntuneet turvekerroksen läpi (kuva 3886), Kiveys ulottui rauniosta 35 c yhtenäisenä aina ojan reunoille asti; koeojan

2 alueella se oli huomattavasti harvempaa, mutta kuitenkin vielä selvästi kiveyksen luonteista. Kivet olivat humuksensekaisia ja siellä täällä oli havaittavissa pieniä hiililäikkiä, jotka kuitenkin vaikuttivat sekundärisiltä. Koeojan 1 keskelle tehdyn kuopan perusteella kiveyksen vahvuus on n. 30 cm ja sen alapuolella maa muuttui savensekaiseksi - kiveyksen alueella ei havaittu lainkaan varsinaista hiekkakerrosta, jollainen oli vahvana kerroksena raunioiden 28 ja 33 alueella. Koeojan 2 alueella kiveyksen laajuutta ei ehditty tarkoin määrittää, mutta se tuntuu harventuneena ulottuvan melko lähelle rauniota 34. Kiveyksen koko leveys kaakkoispäässä, lähellä tietä, on n. 10 m, mutta raunion 35 c tienoilta se tuskin ylittää kuutta metriä. Pituus luode-kaakko-suunnassa on n. 15 m. Se liittyy kiinteästi ryhmän 35 (a-c) kiveykseen (kuva 3865), joten koko tämän kiveysalueen pituus lähentelee 30 metriä.

Kiveyksen tarkoituksesta ei koeojan perusteella kuitenkaan voi sanoa mitään varmaa. Se poikkeaa maantasaisuutensa vuoksi selvästi ryhmästä 35 a-c, jonka pintakiveys on selvästi näkyvässä, maanpinnan yläpuolella. Kiveyksen rakenteen ja sijainnin perusteella on kuitenkin ilmeistä, että kyse on ihaisen rakentamasta kulttuurijänteestä.

5 Salisuonmäen alueella havaitut rauniot

Kaivausten kestäessä suoritettiin myös Salisuonmäen perusteellinen inventointi ja kartoitus. Työ osoittautui hankalaksi, sillä useimmat rauniot olivat melko vaatimattomia ja aluskasvillisuus sekä kiveyksen päälle muodostunut maatumakerros tekivät ne vaikeasti havaittaviksi.

Alueelta löytyi n. 400 m matkalta kaikkiaan 70 rauniota tai sellaiseksi katsottavaa kiveystä. Osa näistä on kuitenkin sellaisia, että niiden luonne voidaan varmuudella määrittää ainoastaan koekaivauksen avulla - on mahdollista, että jotkut niistä ovat luonnonkivi-koita, jollaisia myös löytyi rinteiden yläosista.

Rauniot sijaitsevat Salisuonmäen harjanteen kaakkoisrinteellä, mäen laella olevan epäyhtenäisen avokallioalueen kaakkoispuolella, sekä Salisuon pellon luoteispuolella. Kaakkoisimmat rauniot ovat lähellä kosteaa notkelmaa, joka suunnilleen lounais-koillisen suuntaisena sijaitsee Salisuon pellon eteläpuolella.

Rauniot tuntuvat muodostavan kolme ryhmää, joiden rajat tosin eivät ole kovin selvät. Lounaisimman ryhmän muodostavat rauniot 1-11, jotka kattavat puolikaaren muotoisen epäyhtenäisen alueen Salisuon pellolle vievän tien kunnallakin puolella. Keskimäinen ryhmä, rauniot 12-59, kattaa n. 160 x 100 m laajuisen alueen Salisuon pellon lounaispuolella. Osa raunioista sijaitsee tien luoteispuolella, havupuita kasvavalla ylärinteellä ja osa tien kaakkoispuolella olevalla avohakkuualueella. Raunioiden 43 ja 60 välillä maasto laskee melko jyrkästi Salisuon pellon luoteispuolelle, jossa sijaitsee epäyhtenäinen, koillinen ryhmä, rauniot 60-70.

Raunioiden laajuutta ei ole pyritty selvittämään, sillä se olisi useimmissa tapauksissa vaatinut koekuoppien tekemistä; sijaintimääritysten ohella raunioista kuitenkin tehtiin joitakin havaintoja

r.1 -Kalmiston lounaisin havaittu raunio, joka sijaitsee tiheän kuusikon keskellä Salisuon pellolle vievän tien kaakkoispuolella. Raunio on loivan kallionkohouman päällä ja lounaisreunalla; kivet erottuvat kohoumina löysän sammalpeitteen alta.

r.2 -Edellisestä n. 20 m koilliseen, hakkuuaukean laidalla. Matala, lähes maantasainen raunio, josta vain muutamat kivet pistävät esiin aluskasvillisuuden joukosta.

- r.3 -Edellisestä n. 10 m itäkaakkoon. Läheltä katsottuna selvästi erottuva, sammaloitunut, pyöreähkö raunio.
- r.4 -Edellisestä n. 15 m koilliseen. Suurehko raunio hakkuuaukealle jätetyn pienen kuusikon kaakkoisreunalla. Lounaisosassa kiviä näkyvissä; muu osa rauniota sammaleen ja korkean ruohon peittämä.
- r. 5 -Tien luoteispuolella, rauniosta 1 n. 45 m pohjoisluoteeseen. Maantasainen, melko kiinteä, pieni kiveys, josta muutamia kiviä näkyvissä. Epävarma.
- r.6 -Edellisestä n. 15 m pohjoiseen. Kaivettu kesällä 1980.
- r.7 -Edellisestä n. 20 m kaakkoon. Kaivettu v.1952 (V.Luho, kaiv. kert. 1952, KM top.ark.).
- r.8 -Edellisestä n. 15 m itäkoilliseen. Kaivettu kesällä 1980.
- r.9 -Edellisestä n. 10 m pohjoiskoilliseen. Pyöreähkö, pieni, melko kiinteä kumpu, josta pistää esiin pari kiveä. Epävarma.
- r.10 -Tien kaakkoispuolella, rauniosta 8 n. 20 m itäkaakkoon. Matala, lähes maantasainen kiveys tiheän kuusikon keskellä. Kiveyksen ja tien välissä tienteossa raivattuja isoja kiviä. Epävarma.
- r.11 -Edellisestä n. 10 m itäkaakkoon. Pieni, lähes huomaamaton kiveys suurehkon maakiven eteläpuolella, pienen kuusikon laidassa.
- r.12 -Edellisestä n. 40 m itäkoilliseen. Lähes maantasainen kiveys, jonka kivet ovat keskeltä paljastuneet tuulen kaataman puun juurakon alta (nykyään juuriston nostama maalaikku on paikkoillaan). Luoteipäässä hieman kumpumainen kohta.
- r.13 -Edellisestä n. 10 m pohjoiseen. Pieni, lähes huomaamaton kiveys kannon ympärillä. Epävarma.
- r.14 -Edellisestä n. 7 m länteen. Pyöreähkö, selvästi erottuva raunio, jonka pinta on voimakkaasti sammaloitunut; pinnalla näkyy joitakin suurehkoja kiviä.
- r.15 -Edellisestä n. 5 m koilliseen. Suurehko, hieman epämääräisen muotoinen, matala raunio lähellä tietä.
(Raunioiden 14 ja 15 välillä tuntui jonkinlaista kiveystä ja on mahdollista, että rauniot liittyvät toisiinsa.)
- r.16 -Edellisestä n. 5 m itään. Epävarma kiveys, jossa joitakin isompia kiviä näkyvissä.
- r.17 -Edellisestä 3-4 m luoteeseen. Kuten edellä.

- r.18 -Edellisestä n.15 m koilliseen. Tienteon yhteydessä osaksi tuhoutunut raunio, jonka säilynyt osa on puolipyöreä. Pituus tien suunnassa n. 6 m, säilyneen osan leveys n.4 m. N.4 m päässä, tien toisella puolella suuria maakiviä, jotka ovat saattaneet olla alkuperäisen raunion reunoilla. Raunion päällä on tienteon yhteydessä syrjään työnnettyjä kiviä.
- r.19 -(Itkonen 1961, r.19) Edellisestä n. 5 m itään. Pyöreähkö raunio, jonka kumpumaisen keskiosan halkaisija n. 3 m, ympärillä matalaa kiveystä (koko raunion halk. n. 5 m). Raunion eteläosassa suurehko silmäkivi.
- r.20 -Edellisestä n. 10 m kaakkoon. Soikeahko, luode-kaakko -suuntainen raunio, 5 x 4 m, matala, lähes huomaamaton.
- r.21 - (Itkonen 1961, r.4 ja 5) Edellisestä n. 20 m pohjoiseen. Mahdollisesti kaksi yhteensulautunutta rauniota. Luode - kaakko -suuntainen, n. 9 x 4 m; luoteispäässä iso kivi, jonka ympärillä latomusta; keskivaiheilla joitakin suurehkoja kiviä (joista yksi on halkaisijaltaan n.1 m, lattea). Raunio on matala, lähes kokonaan sammaleen peittämä.
- r.22 -(Itkonen 1961, r.6) Edellisestä n. 10 m koilliseen. Itä-länsi -suuntainen, matala, hieman epämääräisen muotoinen raunio suuren siirtolohkareen pohjoispuolella; n. 5 x 3-4 m.
- r.23 -Edellisestä n. 7 m koilliseen. Matala lähes huomaamaton kiveys, itäpäässä suurehko maakivi. Maakiven ja tien väliltä tuli näkyviin maantasaista kiveystä, joka mahdollisesti on jatkunut tien alle r. 23 suuntaan. Nykyinen laajuus n.8x6,5m.
- r.24 -Edellisestä n. 7 m kaakkoon. Koillis-lounais -suuntainen, matala raunio; 8,5 x 7,5 m; länsireunalla suuri maakivi. Raunio sijaitsee hakkuuaukealle jätettyjen pienten kuusten keskellä.
- r.25 -Edellisestä n. 15 m kaakkoon. N.7 x 5 m laaja, matala, lähes ympäristöönensä sulautuva kumpu, jossa tuntuu joitakin kiviä.
- r.26a -Edellisestä n. 20 m koilliseen. Miltei maantasainen kiveys, jonka reunoilla joitakin suurempia kiviä.
- r.26b -Edellisen kaakkoispuolella. Matala, pyöreähkö raunio suurten kivien keskellä.
- r.26c -Epämääräistä, sammaloitunutta kiveystä kallion päällä ja reunoilla. Epävarma.
(r.26 a-c kiveykset tuntuvat liittyvän toisiinsa.)

- r.27 -Rauniosta 24 n. 10 m koilliseen. N.7 m halkaisijaltaan oleva, lähes maantasainen raunio, jossa muutamia kiviä näkyvissä.
- r.28 -Rauniosta 22 n. 15-20 m luoteeseen, tien toisella puolella. (Itkonen 1961,r.7) Kaivettu kesällä 1980.
- r.29 -(Itkonen 1961,r.15) Edellisestä n. 20 m itäluoteeseen. Pyöreähkö, n. 5 m laaja raunio jonka pintakiveys näkyvissä.
- (K. Itkosen luettelossa numerolla 16 mainittua rauniota ei löytynyt; ko. raunio on olemassaolo vaikuttaa kuitenkin todennäköiseltä, mutta tiiviistä ruuhokasvillisuudesta johtuen sen löytäminen edellyttää koekuoppien tekoa.)
- r.30 -(Itkonen 1961, r.17) Rauniosta 29 n.15 m pohjoiseen. Matala, lähes maantasainen raunio, josta vain muutamia kiviä näkyvissä; kaakkoisreunalla suurehko maakivi.
- r.31 -(Itkonen 1961, r.18) Edellisestä n. 10 m luoteeseen. Matala, pyöreähkö raunio suurten kivien keskellä, kuusikossa. (R.30 ja 31 välillä havaittavissa epäyhtenäistä kiveystä.)
- r.32 -Edellisestä n. 20 m kaakkoon. Pyöreähkö, matala, lähes huomaamaton raunio, jonka keskellä on suurehko kivi.
- r.33 -Edellisestä 7-8 m kaakkoon. Kaivettu kesällä 1980. (R.32 ja 33 alueella, lounaissivulla, harvahaikoja pienistä kivistä muodostuvaa kiveystä, joka saattaa olla ladottua.)
- r.34 -Rauniosta 33 n.8 m kaakkoon. Lähes maantasainen, pyöreähkö raunio, jonka reunoilla joitakin suurempia kiviä. Pintakiveys irtonaista, hyvin voimakkaasti sammaloitunutta.
- r.35a-d -Raunioiden 32-34 koillispuolella, n. 10-15 m päässä. Ryhmän luoteisosa (a-c) muodostaa matalan, selvästi erottuvan kiveyksen, jossa on hahmotettavissa kolme hieman korkeampaa kohtaa - mahdollisesti kyseessä on kolme rauniota, joiden kiveykset liittyvät toisiinsa. Ryhmän pituus on n. 15 m ja leveys 6-7 m. Em. kiveykseen liittyy kiinteästi kaakkoispuolella oleva maantasainen kiveys (koeojan kohdalla), joka ulottuu lähes Salisuon pellolle vievään tiehen asti. Tämän osan pituus on n. 15 m, ja leveys 6-10 m.
- r.36 -Edellisestä n.15 m pohjoiseen. Matala, lähes huomaamaton kiveys suurehkojen kivien keskellä; pohjois- ja luoteispuolella epämääräistä kiveystä.

- r.37 -Edellisestä n. 10 m länteen. Pyöreähkö raunio siirtolohkareen lounaispuolella; länsiosassa suuria kivilohkareita, joiden keskellä onkalo; itäosan kiveys sammaloitunut. Epävarma.
- r.38 -Edellisestä n.10 m luoteeseen. Lähes maantasainen, sammaloitunut kiveys suurehkojen kivien keskellä. Saattaa liittyä r.37:ään. Epävarma.
- r.39 -Edellisestä n. 15-20 m itäkoilliseen. Pyöreähkö, selvästi erottuva raunio lähellä avokalliota; sammaloitunut, reunoilla joitakin suurempia kiviä.
- r.40 -Edellisestä n. 7-3 m itään. Itä-länsi -suuntainen, pitkänomainen raunio, jonka keskellä ja koillisreunassa suuri maakivi; keskustan kiveys selvästi näkyvissä, reunat voimakkaasti ruohottuneet.
- r.41 -Edellisestä n. 10 m pohjoiskoilliseen. Pyöreähkö, hieman kumpumainen raunio suurten kivien keskellä; sammaloitunut.
- r.42 -Edellisestä n.10 m koilliseen. Voimakkaasti sammaloitunut, pyöreähkö raunio suuren maakiven itäpuolella. Epävarma.
- r.43 -Edellisestä 7-3 m itään. Matala, epämääräisen muotoinen, ruohottunut raunio itärinteessä. Epävarma.
- r.44 -Rauniosta 40 n. 20 m itään. Lähes maantasainen, voimakkaasti ruohottunut kiveys, jossa muutamia kiviä näkyvissä.
- r.45 -Edellisestä n. 10 m etelään. Matala, pyöreähkö raunio, josta osa tuhoutunut ojaa tehtäessä; pinta voimakkaasti ruohottunut, ojaleikkauksessa on raunion kiveystä näkyvissä.
- r.46 -Edellisestä n. 20 m etelään, tien kaakkoispuolella, Pieni, lähes huomaamaton kumpu, jossa joitakin kiviä näkyvissä. Tien kaakkoispuolella olevan notkelman reunoilla, voimakkaasti sammaloitunut; epävarma.
- r.47 -Edellisestä n. 25 m itäkaakkoon. Laaja, hieman epämääräisen muotoinen raunio kalliokohouman pohjois- ja eteläpuolella.
- r.48 -Edellisestä n. 10 m itään. Epämääräinen kiveys kallion eteläreunalla. Epävarma.
- r.49 -Edellisestä n. 10 m koilliseen. Selvästi erottuva, pyöreähkö raunio kallion eteläreunalla; joitakin kiviä näkyvissä.

- r.50 -Rauniosta 47 n. 25 m pohjoiseen. Soikea, koillis - lounais -suuntainen, kumpumainen raunio, jonka pinta voimakkaasti sammaloitunut; pituus n.5 m. Reunoilla matalaa lievekiveystä. (Itkonen 1961, p.9)
- r.51-53 -Raunioryhmä edellisen itäpuolella. Kaivettu kesällä 1980. (Itkonen 1961, rauniot 12-10)
- r.54 -(Itkonen 1961, r.13) Todennäköisesti Itkosen mainitsema laakea kumpu sijaitsee välittömästi r.53 luoteispuolella; paikalla on kumpumainen kohta, jossa ei kuitenkaan tuntunut kiviä. Keskellä polkua on joitakin koholla olevia kiviä, jotka saattavat muodostaa toisen niistä kahdesta pienestä röykkiöstä, joiden Itkosen mukaan pitäisi sijaita melkein kiinni rauniossa 54 (13).
- r.55 -Rauniosta 53 n.25 m koilliseen. Soikeahko raunio rinteessä; keskustan kivet näkyvissä, mutta reunaosat ovat voimakkaasti sammaltuneet.
- r.56 -Rauniosta 53 n. 15 m pohjoiseen. Pitkänomainen, koillis - lounais -suuntainen raunio koillisrinteessä; pitkän ruohon seasta on joitakin kiviä näkyvissä.
- r. 57 -Edellisestä n. 5 m länteen. (Itkonen 1961, r.14)
N.5 m halkaisijaltaan oleva, pyöreähkö raunio pohjoisrinteessä. Reunalla on joitakin suurempia kiviä näkyvissä. (R.56 ja 57 kiveykset liittyvät todennäköisesti toisiinsa)
- r.58 -Edellisestä n.10 m luoteeseen. Pyöreähkö, voimakkaasti ruohottunut raunio koillisrinteessä.
- r.59 -(Itkonen 1961, r.8) N.6 m halkaisijaltaan oleva pyöreä raunio aivan tien reunalla. Raunion päällä on tienteon yhteydessä raivattuja kiviä; tie on mahdollisesti lohkaissut osan raunion reunasta. Nykyään raunio on voimakkaasti sammaloitunut - vain joitakin kiviä on näkyvissä.
- r.60 -Edellisestä n.40 m pohjoiseen. Pyöreähkö, kupera raunio Salisuon pellon luoteissivua kulkevan tien varrella.
- r.61 -Edellisestä n. 10 m pohjoiseen. Matala, soikeahko raunio, jonka reunoilla näkyy joitakin suurempia kiviä.
- r.62 -Edellisestä n. 10 m pohjoiskoilliseen. Pieni matala kiveys kahden suuren maakiven koillispuolella. Epävarma.
- r.63 -Edellisestä n. 10-15 m luoteeseen. Matala, lähes huomaamaton raunio. Epävarma.
- r.64 -Edellisestä n. 50 m koilliseen. N.6 m halkaisijaltaan oleva, pyöreä, loivan kumpumainen raunio, jossa keskustan kivet näkyvissä.

- r.65 -Edellisestä n. 30 m pohjoiseen. Pyöreä, kupera raunio, jossa keskustan kivet selvästi näkyvissä; halk. n. 6 m.
- r.66 -Edellisestä n. 15 m luoteeseen. N. 6 m halkaisijaltaan oleva, pyöreä, hyvin matala raunio, jonka keskellä pari isohkoa maakiveä.
- r.67 -Rauniosta 65 n. 15 m koilliseen. Pieni, hieman epämääräisen muotoinen raunio kallionkohouman ja suuren maakiven itä- ja koillispuolella.
- r.68 -Edellisestä n. 40 m koilliseen. Pyöreä, halkaisijaltaan n. 3 m oleva hyvin matala ja tasainen raunio peltoteiden haarautumiskohdassa, lähes tiellä. Pinta on ladottu hyvin huolellisesti pienehköistä kivistä.
- r.69 -Edellisestä n. 10 m länteen. Pyöreä, matala raunio kallioharjanteen päällä; pintakiveys näkyvissä, keskustaa pengotettu; koillis- ja lounaispuolella sekundääriseltä vaikuttavaa kiveystä.
- r.70 -Edellisestä n. 40 m länteen. Matala, epämääräisen muotoinen, mutta selvästi erottuva kiveys kallion koillisrinteessä. Epävarma. (Lähistöllä luonnonkivikko)

Näytteet

Näytteenottokohtien koordinaatit ilmoitettu senttimetreinä raunion peruspisteestä. M=maanäyte, H=hiilinäyte, vl=vaaitusluku.

Raunio 6, peruspiste profiilien leikkauspisteessä.

- 6/M1 - Sektori I, taso 2; $x=+290$, $y=-110$, $vl=164$
Karkeaa, harmaata, hieman hiekansekaista humusmaata.
- 6/M2 - Sektori II, taso 2; $x=+238$, $y=+155$, $vl=159$
Vaaleanruskeaa, hienoa hiekkamaata, humuspitoisuus pieni.
- 6/M3 - Sektori III, taso 2; $x=-68$, $y=+255$, $vl=159$
Karkeaa harmaata humusmaata, jossa seassa keskikarkeaa hiekkaa.
- 6/M4 - Sektori IV, taso 2; $x=-45$, $y=-125$, $vl=160$
Karkeaa, tummanharmaata humusmaata, seassa hieman keskikarkeaa hiekkaa; joukossa pieniä hiilensiruja. Profiilin C-0 hiili- ja nokialueen kaakkoisreunalta.
- 6/H1 - Sektori III, taso 2; $x=-25$, $y=+260-300$, $vl=149$
Hiiltynyttä puun juurakkoa (?)
- 6/H2 - Sektorit I ja IV, prof. C-0 pohja; $x=0$, $y=-150-200$, $vl=160$
- 6/H3 - Sektori I, taso 2; $x=+20$, $y=-290$, $vl=155$
Hiiltynyttä puun juurakkoa (?), jotkut palat huonosti hiiltyneet.

Raunio 8, peruspiste profiilien C-J ja F-H leikkauspisteessä.

- 8/M1 - Sektori I, taso 1; $x=+460$, $y=-255$, $vl=123$
Karkeaa, harmahtavanruskeaa hiekkamaata, jossa joukossa joitakin pieniä hiilensiruja (näyte otettu varsinaisen nokialueen yläpuolelta, tason 1 pohjaosista).
- 8/M2 - Sektori II, taso 1; $x=+220$, $y=-150$, $vl=143$
Vaaleanruskeaa, keskikarkeaa hiekkaa.
- 8/M3 - Sektori III, taso 1; $x=-130$, $y=-85$, $vl=182$
Karkeaa, hiekansekaista humusmaata, joukossa joitakin hiilensiruja.
- 8/M4 - Sektori III, taso 2; $x=-230$, $y=-60$, $vl=207$
Harmahtavanruskeaa, keskikarkeaa hiekkaa, jossa runsaasti pieniä kivensiruja.
- 8/M5 - Sektori II, taso 2; $x=+130$, $y=-105$, $vl=171$
Puhdasta, hienoa, keltaista hiekkaa.
- 8/M6 - Sektori II, taso 2; $x=+320$, $y=-260$, $vl=148$
Puhdasta, hienoa, keltaista hiekkaa.

- 8/M7 - Sektori III, taso 2; $x=-160$, $y=-260$, $vl=187$
Puhdasta, keltaista hietaa.
- 8/M8 - Sektori III, taso 2; $x=-180$, $y=-100$, $vl=206$
Puhdasta, keltaista hietaa.
- 8/H1 - Sektori IV, taso 2; $x=+100-150$, $y=+50$, $vl=175$

Raunio 28, peruspiste prof. A-B ja C-D leikkauspisteessä.

- 28/M1 - Sektori IV, taso 2; $x=-310$, $y=-40$, $vl=175$
Harmahtavankeltaista hiekkaa löydön 2 kohdalta.
- 28/M2 - Sektori IV, taso 2; $x=-280$, $y=-20$, $vl=174$
Karkeaa, hieman värjäytynyttä hiekkamaata löydön 3 kohdalta.
- 28/M3 - Sektori III, taso 2; $x=-40$, $y=+155$, $vl=160$
Harmahtavankeltaista hiekkaa.
- 28/H1 - Sektori III, taso 2; $x=-40$, $y=+155$, $vl=165$.
(n.5 cm alemmaa kuin maanäyte 3)
- 28/H2 - Sektori I, taso 1; $x=+140$, $y=-90$, $vl=145$

Raunio 33, peruspiste profiilien leikkauspisteessä.

- 33/M1 - Sektori I, taso 2; $x=+20$, $y=-110$, $vl=188$
Karkeaa, harmahtavaa hiekkaa, joukossa joitakin hiilen-
siruja.
- 33/M2 - Sektori I, taso 2; $x=+40$, $y=-240$, $vl=183$
Hiekkansekaista humusmaata.
- 33/M3 - Sektori IV, taso 2; $x=-205$, $y=-170$, $vl=190$
Kellertävää, melko hienoa hiekkaa.
- 33/M4 - Sektori IV, taso 2; $x=-170$, $y=-255$, $vl=184$
Harmahtavankeltaista hiekkaa.
- 33/M5 - Sektori IV, taso 2; $x=-110$, $y=-300$, $vl=187$
Kellertävää, melko hienoa hiekkaa.

Rauniot 51-53, peruspiste prof. A-B ja C-D leikkauspisteessä.

- 51-3/M1 - Sektori IV, taso 2; $x=-20$, $y=-20$, $vl=168$
Humus- ja hiekkamaata.
- 51-3/M2 - Sektori III, taso 2; $x=-35$, $y=+20$, $vl=165$
Noen ja hiilen sekaista maata.
- 51-3/M3 - Sektori IV, taso 2; $x=-35$, $y=-150$, $vl=173$
Noen ja hiilen sekaista maata.

- 51-3/M4 - Sektori II, taso 2; $x=+150$, $y=+570$, $v1=201$
Harmahtavankeltaista hiekkaa.
- 51-3/M5 - Sektori II, taso 2; $x=+40$, $y=+300$, $v1=202$
Noensekaista maata.
- 51-3/M6 - Sektori IV, taso 2; $x=-400$, $y=-470$, $v1=226$
Kellertävää hiekkaa.
- 51-3/M7 - Sektori I, taso 2; $x=+40$, $y=-740$, $v1=207$
Hiekkansekaista humusmaata.
- 51-3/M8 - Sektori VI(=r.53), taso 2; $x=+670$, $y=+460$, $v1=179$
Kellertävää hiekkaa.
- 51-3/M9 - Sektori I, taso 2; $x=+260$, $y=-30$, $v1=162$
Noen ja hiilen sekaista maata, löydön 4 kohdalta.
- 51-3/H1 - Sektori II, taso 2; $x=+300$, $y=+60$, $v1=159$
Hiiltä löydön 5 kohdalta.

Valokuvat (mv-negatiivit, TYA 3663-3900)

ka = kuva liittyy kaivauskertomukseen.

yleiskuvat (TYA 3663-3684)

- 3663-67 - yleiskuva raunioalueesta r.12 - r.25; kuvattu hakkuuaukean kaakkoisreunalta Salisuon pellolle vievän tien suuntaan; viisi kuvaa, jotka muodostavat panoraamakuvan.
- 3668-77 - yleiskuva raunioalueesta r.46 - r.55; kuvattu tornista r.52 luota; kymmenen kuvaa, jotka muodostavat n.200^o kattavan panoraamakuvan.
- 3678-84 - yleiskuva Salisuon pellon itäpuolisesta alueesta; kuvattu keskeltä Salisuon peltoa; seitsemän kuvaa, jotka muodostavat n.180^o kattavan panoraamakuvan.

raunio_6 (TYA 3685-3703)

- 3685 - raunion 6 alue ennen kaivausten aloittamista, kuvattu suunnasta SSW.
- 3686 - kuten edellä; kuvattu suunnasta NW.
- 3687 - raunio 6 raivattuna ja paalutettuna, kuv.S.
- 3688 - kuten edellä, kuv. NW.
- 3689-91 - raunion 6 pintakiveys puhdistettuna; kuvattu tornista SW
- 3692 (ka) - r.6, sektorit I (etualalla) ja IV, taso 1; kuv.NW.
- 3693 - r.6, keskustan taso 1, kuv.NW.
- 3694 (ka) - r.6, sektorit II (etualalla) ja III, taso 1; kuv. NW.
- 3695-8 (ka)-r.6, taso 1; kuvattu tornista SW; kuvat yhdistetty.
- 3699-3702 (ka)- r.6, taso 2 (pohja); kuvattu tornista SW; kuvat yhdistetty.
- 3703 - r.6 ennallistettuna kaivauksen jälkeen; kuv. SSW.

raunio_7 (tri Ville Luhon v.1952 kaivama raunio)

- 3704 - raunion 7 alue nykytilassaan; kuvattu suunnasta ESE.
- 3705 - kuten edellä; kuv. NE.

raunio_8 (TYA 3706-3726)

- 3706 - raunion 8 alue ennen kaivauksen aloittamista; kuvattu suunnasta S.
- 3707 - kuten edellä; kuvan oikeassa alakulmassa raunion luoteisin suuri maakivi; kuv. NW.
- 3708 - kuten 3707; alue raivattuna; kuv. NW.

- 3709 - työkuva: raunion 8 luoteisosan pintaturvettä poistetaan.
 3710 - r.8, sektori III, taso 1, länsiosan täytekiveyksen raunaa; kuvattu suunnasta W.
 3711 - kuten edellä; kuv. S.
 3712-5 (ka)-r.8, taso 1; kuvattu tornista NW; kuvat 3712-3,3715 liitetty yhteen.
 3716-9 (ka)-r.8, taso 2; kuvattu tornista NW; kuvat 3716,3718-9 liitetty yhteen.
 3720 - r.8, sektori III, kehää ja täytekiveystä tasossa 2; kuv. E.
 3721 (ka) - työkuva: r.8 sektoreita II ja III kaivetaan pohjaan (profiilit paikoillaan).
 3722 (ka) - r.8, sektorin III kehää ison laakakiven kohdalla, kaivettu osittain pohjaan; kuv. E.
 3723 - kuten edellä; kuv. SE.
 3724 - r.8, luoteisen kehän alue pohjaan kaivettuna (profiilit paikoillaan); kuv. NE.
 3725 - r.8 luoteispää osittain pohjaan kaivettuna; kuv. N.
 3726 - r.8 ennallistettuna kaivauksen jälkeen; kuv. SSE.

raunio_28 (TYA 3727-3751)

- 3727-30 (ka) - r.28 pintakiveys puhdistettuna; kuvattu tornista, suunnasta E; kuvat 3727 ja 3729 yhdistetty.
 3731-2 (ka)- r.28 taso 1; kuv.N; kuvat yhdistetty.
 3733 (ka) - r.28, sektori IV, löytöalueen peitekiveystä tasossa 2, kuvan yläreunassa silmäkivi (luualue keskellä olevien kivien välissä ja alla; kuv. S.
 3734 - kuten edellä; kuv. SE.
 3735 - r.28, löytö 1 (TYA 175:), keskellä kivien välissä.
 3736-8 (ka)-r.28, taso 2 (suurin osa täytekiveystä poistettu); kuvattu tornista NE; kuvat yhdistetty.
 3739-41 - kuten edellä; kuvattu tornista SE.
 3742 - r.28 kehäkiveys ja osa kehän kaakkoispuolista kiveystä tasossa 2; kuv. SE.
 3743 (ka) - r.28 kehän koillisosa sektoreissa II ja III; kuv. SE.
 3744 - r.28 kehän kaakkoisosa ja kehän kaakkoispuolista kiveystä tasossa 2; kuv. E.
 3745 - r.28 kehän luoteisosa sektoreissa I ja II; kuv. N.
 3746 - r.28 kehän lounaisosaa ja kehän ulkopuolista kiveystä tasossa 2; kuv. NW.

- 3747 - r.28, löytö 2 (TYA 175:), nivelmitan rajoittamalla alueella (profiilit paikoillaan); kuvattu suunnasta SW.
- 3748 (ka) - kuten edellä; kuv. SSE.
- 3749-50 - r.28, sektorin II kehän ulkopuolinen nokialue pohjatasossa.
- 3751 - r.28 ennallistettuna kaivauksen jälkeen; kuvattu tien toiselta puolelta suunnasta SE.

raunio_33 (TYA 3752-3767)

- 3752 - työkuva: r.33 pintaturvettä poistetaan.
- 3753 - r.33:n luoteispuolella oleva r.32; kuvattu suunnasta SE.
- 3754 - työkuva: r.33 pintaturvettä poistetaan; etualalla r.32:n alue.
- 3755-8 (ka)- r.33, taso 1; kuvattu tornista suunnasta NW; kuvat 3755 ja 3758 yhdistetty.
- 3759 (ka) - r.33, taso 1; kuv. N.
- 3760 - r.33, keskuskiveys kaivettuna tasolle 2; kuvattu tornista, r.28 luota, suunnasta S.
- 3761-4 (ka)- r.33, taso 2; kuvattu tornista NW; kuvat 3761 ja 3763 yhdistetty.
- 3765 (ka) - r.33, taso 2; etualalla raunion luoteispuolella olevaa kiveystä; kuv. NW.
- 3766 (ka) - r.33, kiveys kaivettuna tasolle 2; etualalla raunion kaakkoisosassa olevaa "hiekkakumparetta", kuv.SE.
- 3767 - r.33 ennallistettuna kaivauksen jälkeen; kuv. NW.

rauniot_51-53 (TYA 3768-3823)

- 3768 - työkuva: raunioiden 52 ja 53 aluetta raivataan.
- 3769 (ka) - raunioiden 52 (etualalla) ja 53 alue ennen turpeen poistoa; kuvattu suunnasta S.
- 3770-2 - r.51-53 alue tasossa 1, pintakiveys puhdistettuna; r.53 vasemmalla ja r. 51 oikealla; kuv. W. (tornista)
- 3773-6 (ka)- kuten edellä; kuv. W; kuvat 3773,3775-6 yhdistetty. (kuvattu tornista)
- 3777 - kiveyksen 2 koillisosaa; kuv. tornista W.
- 3778 (ka) - r.53 sekä kiveystä 2 r.52 ja r. 53 välillä, taso 1; kuvattu tornista SW.
- 3779 - r. 52 ja 53 välistä kiveystä, taso 1; kuv. tornista W.
- 3780 - r. 52 itäosaa ja kiveystä 1 (etualalla) tasossa 1; kuv.SSW.

- 3781 - r.52 keskiosaa tasossa 1; kuvattu suunnasta S.
- 3782 (ka) - r. 51 kaakkoisosaa tasossa 1; kuv. E.
- 3783 (ka) - kiveys 1, taso 1; kuv. W.
- 3784 (ka) - r.53, luoteis- ja pohjoisosan pintakiveystä; kuv. SE.
- 3785 - kiveys 2 (etualalla) ja r.52, taso 1; kuv. NNE.
- 3786 (ka) - kiveystä 2 raunioiden 52 ja 53 välillä, taso 1; kuv.NE.
- 3787 (ka) - r.52 kehäkiveystä pohjatasossa, etualalla sektori III; kuv. E.
- 3788 - r.52 kehäkiveystä, taso 2, sektori IV; kuv. E.
- 3789 - r.52 länsireunan kiveystä; taso 2; kuv. W.
- 3790 - r.51 ja 52 välistä kiveystä pintakiveys raivattuna; taustalla kiveys 1; kuv. NW.
- 3791 (ka) - kiveys 1 sektorissa IV, taso 2; kuv. NNW.
- 3792 (ka) - r.52 kehäkiveystä sektoreissa I (etualalla) ja IV, taso 2; kuv. NNW.
- 3793 - r.52 kehäkiveystä tasossa 2; etualalla sektori IV; kuv. S.
- 3794 (ka) - r.52 kaakkoisreunan; taustalla kiveyksen 2 kaakkoisosaa; taso 2; kuv. SW.
- 3795 - r.52 ja kiveyksen 1 välistä aluetta sektorissa IV, taso 2; kuv. SE.
- 3796 (ka) - r.52, sektorit I ja II, taso 2, kehäkiveystä; kuv. SE (kehän sisupuolelta).
- 3797 (ka) - kiveyksen 2 keskiosaa profiililinjan O-D tienoilla, ylin kivikerros poistettuna; kuv. S.
- 3798 - kuten edellä; kuv. NE.
- 3799 (ka) - kiveyksen 2 luoteispää r. 52 ja 53 välillä, pohjaan kaivettuna; kuv. NE.
- 3800 (ka) - r.53 koillispuoli, taso 2 (profiili paikoillaan); kuv. E.
- kuvat 3799 ja 3800 yhdistetty.
- 3801 - r.53, profiilin kaakkoisosaa (osittain puhdistamatta); kuv. E.
- 3802 - r.53, profiilin luoteisosaa (osittain puhdistamatta); kuv. E.
- 3803 - r.52, taso 2; kuv. N.
- 3804 (ka) - r.51 ja kiveys 1, taso 2; SW.
- 3805-6 (ka) - r.52 pohjatasossa; kuv. SSW; kuvat yhdistetty.
- 3807 - kiveyksen 2 itiosaa tasossa 2; NNE.
- 3808-9 - kiveystä 2 (etualalla) ja r.52 pohjatasossa; kuv.NNE.

- 3810 - r.53 pohjaan kaivettuna; kuvattu suunnasta E.
 3811-4 (ka)- raunioryhmä tasossa 2 (ryhmän eri osien kaivausvai-
 heet eivät täysin homogeenisia); kuvattu tornista W;
 kuvat yhdistetty.
 3815 - kiveyksen 1 luoteisreunaa tasossa 2; SW.
 3816 - sektorit III ja IV (etualalla) tasossa 2; kuv. S.
 3817 - kiveyksen 2 itäosaa tasossa 2; kuv. SSE.
 3818 - r.52 itäreunaa pohjatasossa; kuv. N.
 3819 - r.52 keskustaa pohjatasossa; kuv. N.
 3820-1 (ka)- r.52, löydön 4 (TYA 175:) aluetta kehän luoteis-
 puolella, pohjatasoa; kuv. WNW.
 3822 - r.52, keskustan löytöalueen pohjaa, kuv. ESE.
 3823 - raunioalue 51-53 ennallistettuna kaivausten jälkeen;
 kuv. NW.

koeoja ryhmän 35 kaakkoispuolella

- 3824-6 - koeojan kaakkois- ja keskiosaa; ks. myös 3865-6.

kalmiston rauniot 1-70

- | | |
|------------------------------|---|
| 3827 - raunio 5 | 3847 - r. 21 |
| 3828 - r.6 (ennallistettuna) | 3848 - r. 25 |
| 3829 - r.7 (nykytilassaan) | 3849 - r. 22 |
| 3830 - r.8 (ennallistettuna) | 3850 - r. 24 |
| 3831 - r.9 | 3851 - r. 23 |
| 3832 - r.1 | 3852 - r. 27 |
| 3833 - r.2 | 3853 - r. 26 (a) |
| 3834 - r.3 | 3854 - r. 26 (b) |
| 3835 - r.4 | 3855 - r.26 (c?) |
| 3836 - r.10 | 3856 - r. 23 (kaivauksen aikana) |
| 3837 - r.11 | 3857 - r. 29 |
| 3838 - r.12 | 3858 - r. 30 |
| 3839 - r.13 | 3859 - r. 31 |
| 3840 - r.14 | 3860 - r. 34 |
| 3841 - r.15 | 3861 - r. 33 (kaivauksen aikana) |
| 3842 - r.16 | 3862 - r. 32 |
| 3843 - r.17 | 3863 - r. 35 a |
| 3844 - r.20 | 3864 - r. 35 b |
| 3845 - r.18 | 3865 - r. 35 c (kaiv.kert.) |
| 3846 - r.19 | 3866 - kiveys koeojan kohdalla,
(kaiv.kert.) |

3867 - r. 38	3890 - r. 60
3868 - r. 37	3891 - r. 61
3869 - r. 36	3892 - r. 62
3870 - r. 39	3893 - r. 63
3871 - r. 40	3894 - r. 64
3872 - r. 44	3895 - r. 65
3873 - r. 45	3896 - r. 66
3874 - r. 46	3897 - r. 67
3875 - r. 47	3898 - r. 68
3876 - r. 48	3899 - r. 69
3877 - r. 49	3900 - r. 70
3878 - r. 51 (ennallistettuna)	
3879 - r. 52 (ennallistettuna)	
3880 - r. 53 (ennallistettuna)	
3881 - r. 50	
3882 - r. 55	
3883 - r. 56	
3884 - r. 57	
3885 - r. 58	
3886 - r. 59	
3887 - r. 41	
3888 - r. 42	
3889 - r. 43	

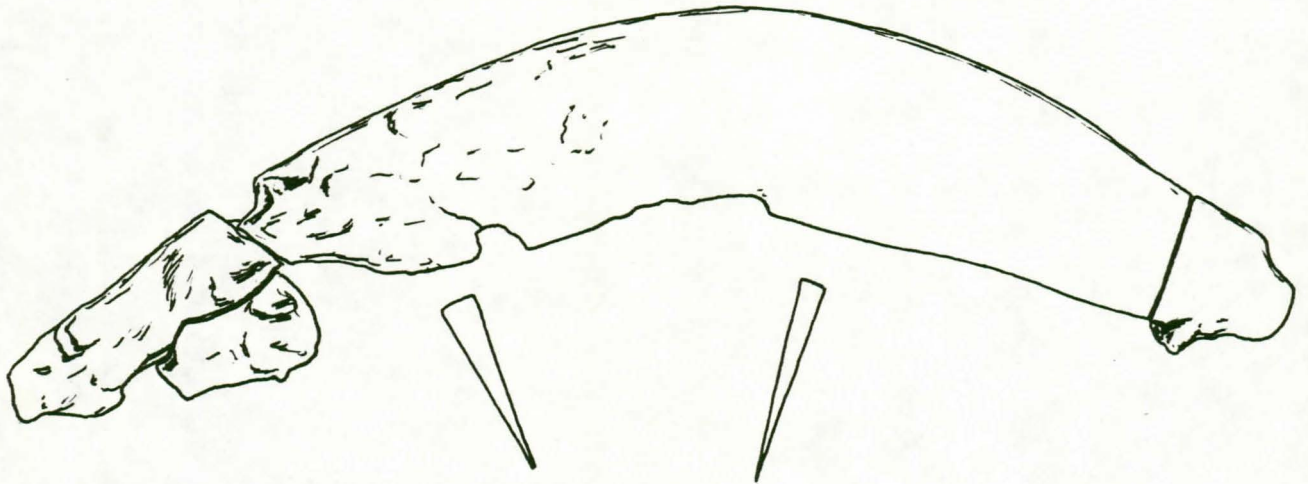


R.28
löytö 1
TYA 175:4



R.28 löytö 2 TYA 175:5

1/1



R. 28 löytö 3 TYA 175:6



R.52 löytö 3 TYA 175:14



Raunio_6, pintakiveys sektoreissa I (etualalla) ja IV; kuvattu luoteesta. Keskellä, kallion päällä näkyy sekundääristä, turvekerroksen päällä olevaa kiveystä. (TYA 3692)



Raunio_6, pintakiveys sektoreissa II (etualalla) ja III; kuvattu luoteesta. (TYA 3694)

3696

3695



3697

3698

Raunio 6, taso 1; tornikuva lounaasta.
(TYA 3695-3698)

3700

3701

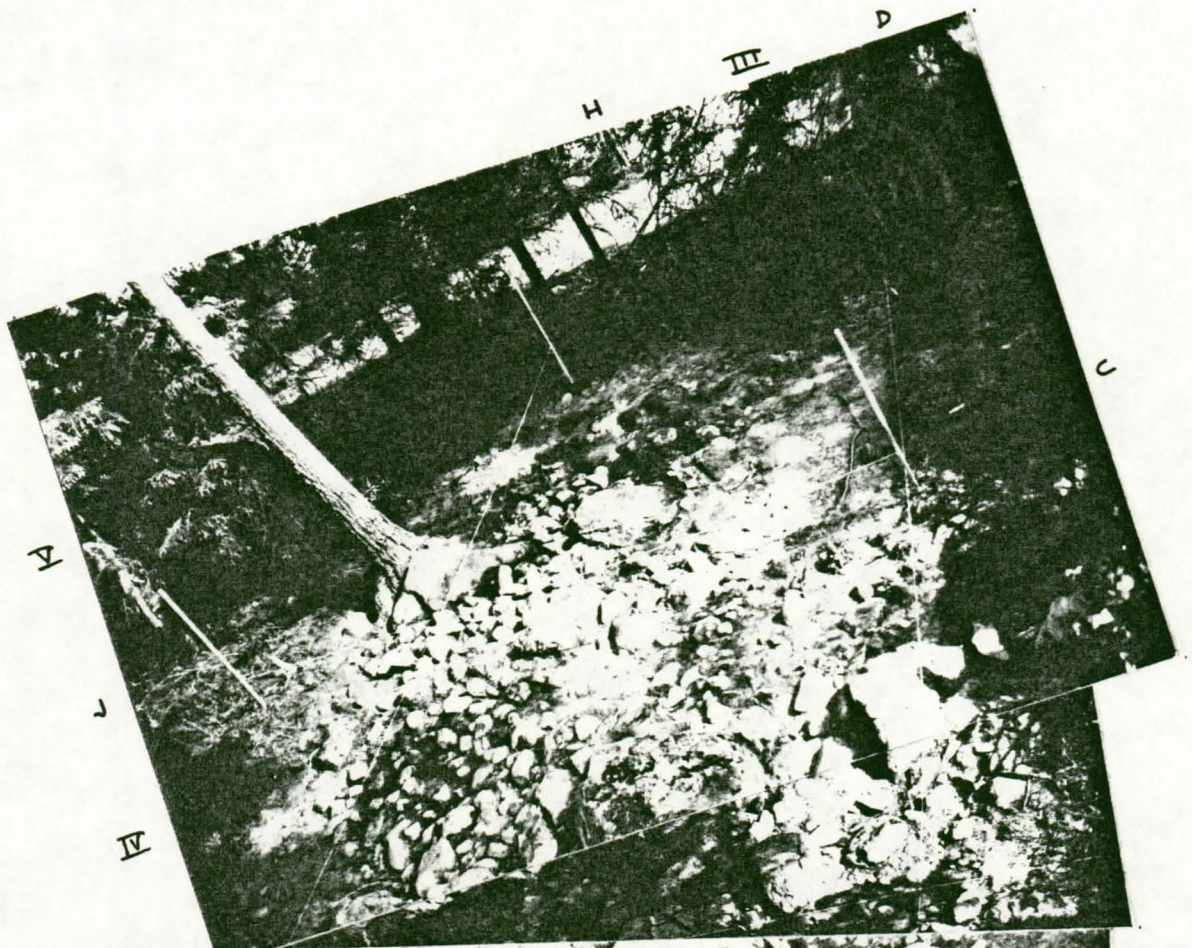


Raunio_6, pohjataso; kuvattu tornista, lounaasta.
(TYA 3699-3702)

3699

3702

3712



3713



3715

Raunio 8, taso 1; tornikuva luoteesta.
(TYA 3712, 3713, 3715)



Raunio 3, taso 2; tornikuva luoteesta.
(TYA 3716, 3718, 3719)



Raunio 8, sektorien II ja III pohjatasoa kaivetaan, sektorin II pohjakiveys poistettu, profiilit ovat vielä paikoillaan; kuvattu pohjoisluoteesta.
(TYA 3721)

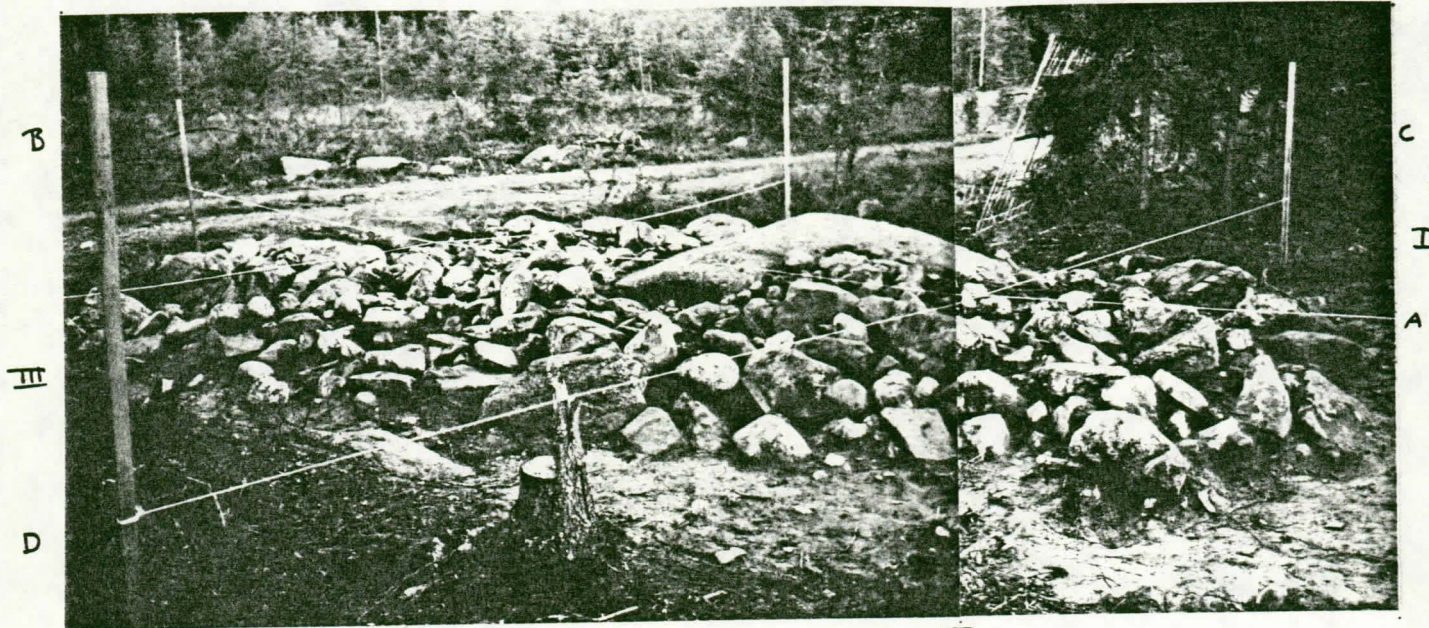


Raunio 8, kaakkoisen kehän kehäkiveystä, keskellä kehän länsiosan iso laakakivi, jonka alta näkyy tukikiveystä; laakakiven ja oikealla näkyvän ison maakiven väli kaivettu pohjaan; kuvattu idästä.
(TYA 3722)



Raunio_28, taso 1 puhdistettuna, alareunassa oja, jonka pohjalla näkyy muutamia rauniosta vierineitä kiviä sekä iso maakivi, oikeassa alakulmassa ojan tienpuoleisella reunalla oleva iso siirtolohkare; raunion luoteisosassa näkyy keskellä täyttekiveyksestä esiin pistävä silmäkivi. Kuvattu idästä. (TYA 3727, alempi, ja 3729, ylempi)

IV

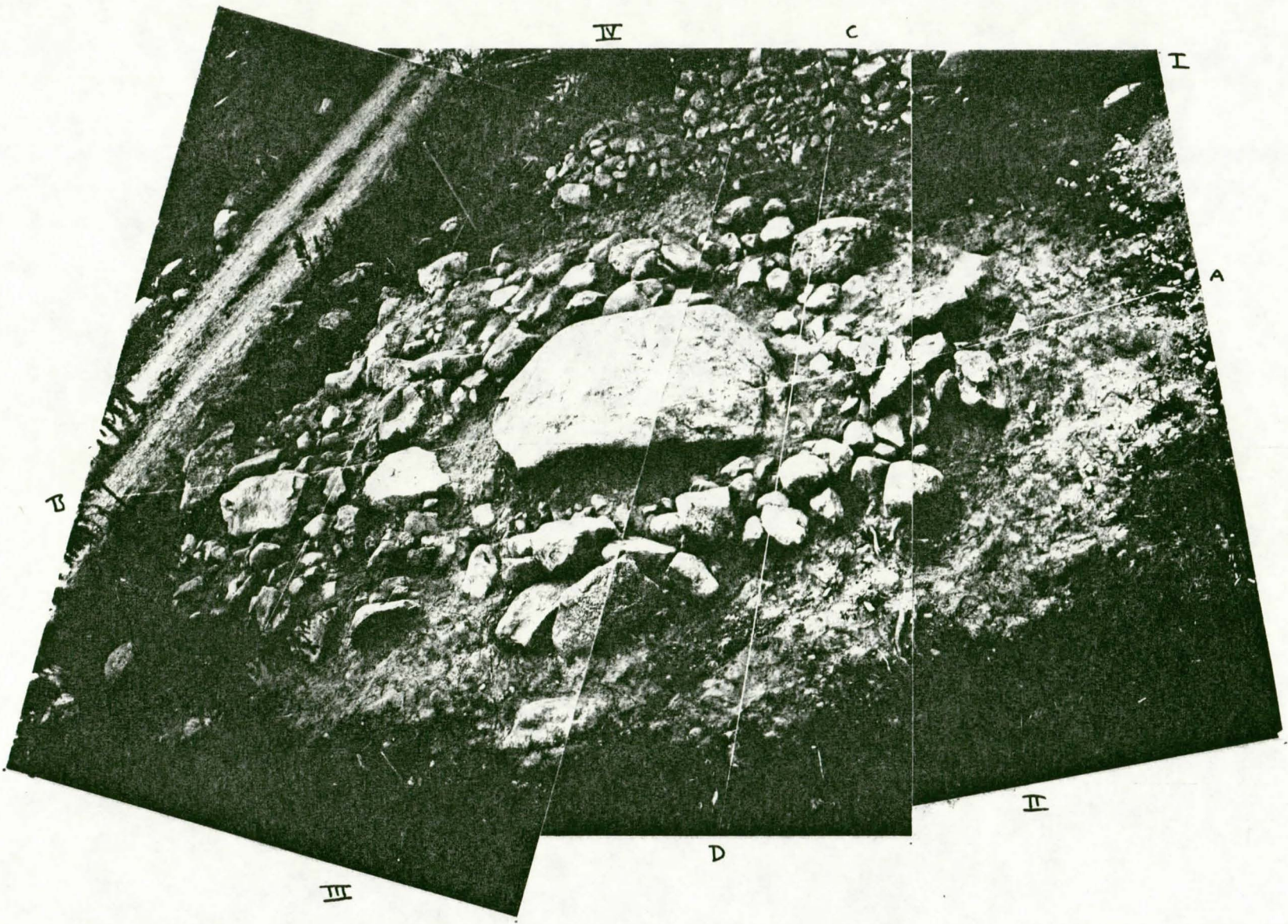


II

Raunio_28, pintakiveys puhdistettuna, taustalla Salisuon
pellolle vievä tie; kuvattu pohjoisesta.
(TYA 3731, oik., ja 3732, vas.)



Raunio_28, pohjakiveystä luualueen 1 kohdalla sek-
torissa IV, yläreunassa näkyy silmäkivi, hautauk-
sen poltetut lauat tulivat keskellä olevien kivien
välistä ja alta; kuvattu etelästä. (TYA 3733)



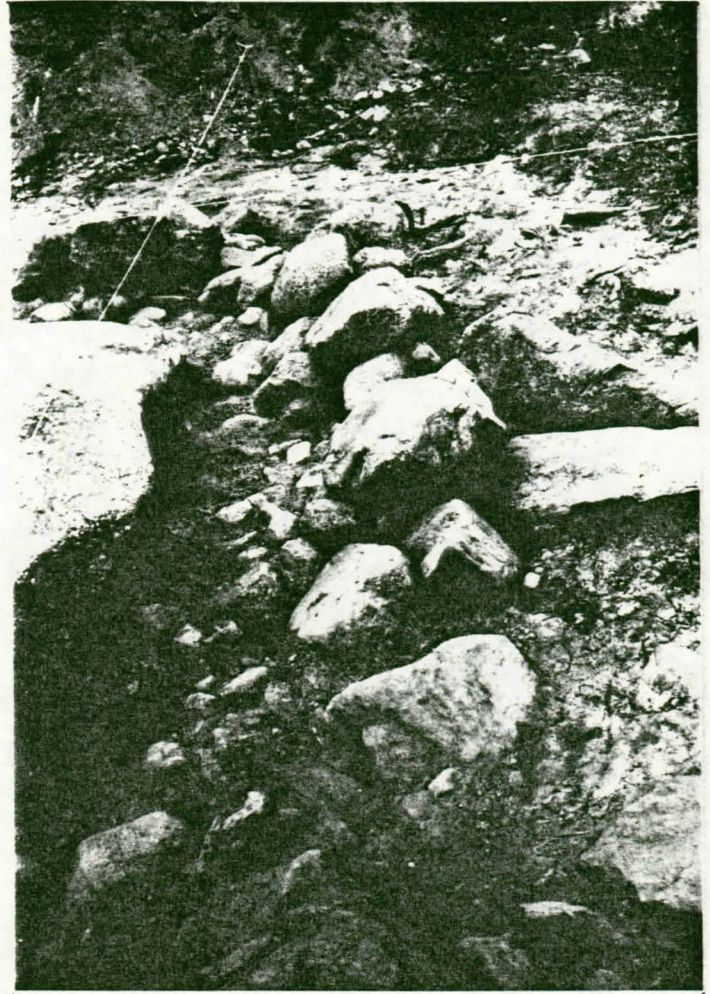
3736

3737

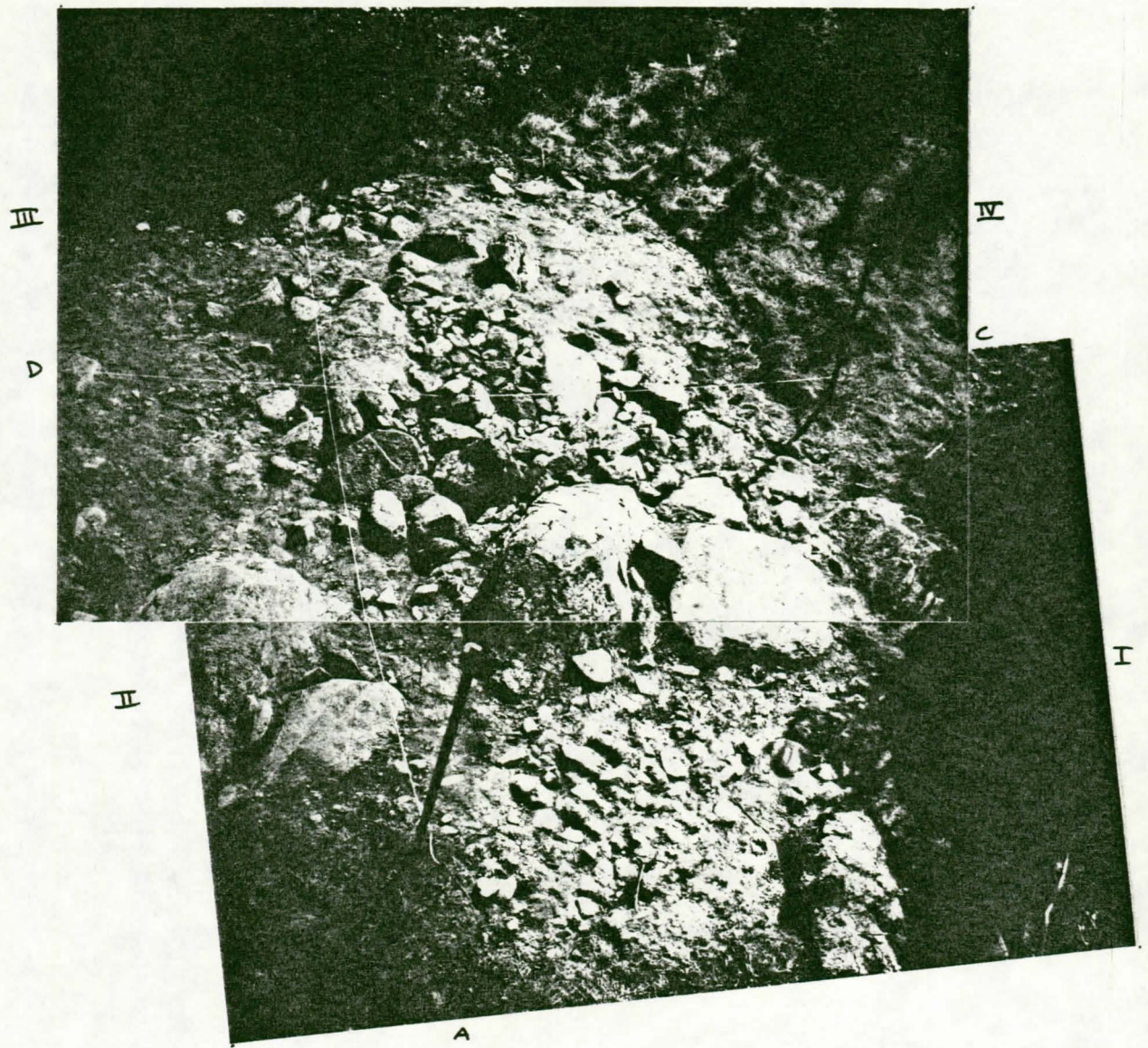
3738

Raunio 28, pohjataso, kehän sisäpuolelta pohjakerveys pois-
tettu; kuvattu koillisesta. (TYA 3736-3738)

Raunio_28, kehän koillis-
osa, etualalla sektori III.
Pohjakiveys suurimmaksi
osaksi poistettu.
Kuvattu kaakosta.
(TYA 3743)



Raunio_28, löytöalue silmäkiven kaakkoispäässä.
Nivelmitan kohdalla löytö 2 (TYA 175:5), sen länsi-
puolella, hiekka-alueella, luualue 1 (TYA 175:1),
profiilista A-B, silmäkiven vierestä, sirppi (TYA
175:6); profiilit paikoillaan. (TYA 3748)



Raunio_33, pintakiveys; kuvattu luoteesta.
(TYA 3755, alempi, ja 3758, ylempi kuva)



Raunio_33, pintakiveys; kuvattu pohjoisesta. (TYA 3759)



Maunio 33, raunion pohjakiveys; kuvattu luoteesta. Etualalla näkyy raunion luoteispuolella oleva kiveys (jota ei ole kaivettu pintakiveystä syvemmälle), joka jatkuu alareunassa olevan turvekerroksen alla. Avatun alueen vasen puoli (sektorit II ja III) pääasiassa moreenihiekkaa, jossa pienehköjä kiviä. Kaivausalueen oikeassa yläkulmassa (sektorissa IV) näkyy matala hiekkakumpere.

(TYA 3761, alempi, ja 3763, ylempi kuva)



Raunio_33, pohjakiveys; kuvattu luoteesta.
Etualalla raunion luoteispuolella oleva kiveys.
(TYA 3765)



Raunio_33, rauniokiveyksen keskustaa pohjatasossa;
kuvattu kaakosta. Alhaalla vasemmalla rauniokiveyksen
kaakkoisivulla oleva matala hiekkakumpare.
(TYA 3766)



Raunan mlk., Vermunttila, Salisuonmäki

3773

3775

3776

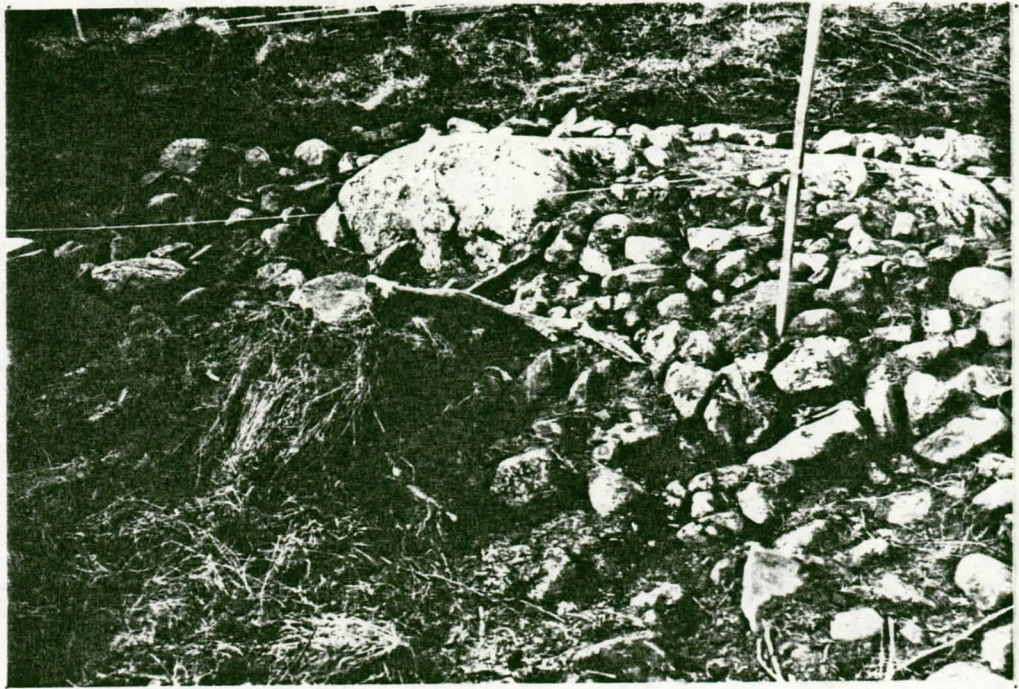
Rauniot 51 ja 52, pintakiveys puhdistettuna; kuvattu linnestä. R.52 keskellä, kuvissa 3773 ja 3775, r. 51 oikealla. Kiveys 1 kuvan 3775 yläreunassa ja kiveys 2 kuvan 3773 vasemmassa ja yläreunassa (kiertää kuvan keskellä olevaa avokalliota).
(TYA 3773, 3775 ja 3776)



Kiveys_2, kiveyksen pintatasoa raunioiden 52 ja 53 välillä; kuvattu koillisesta. (TYA 3786)



Raunio_53, luoteis- ja pohjoisosan pintakiveystä; kuvattu kaakosta; etualalla avokallio, joka erottaa raunion 53 rauniosta 52 ja kiveyksestä 2. (TYA 3784)



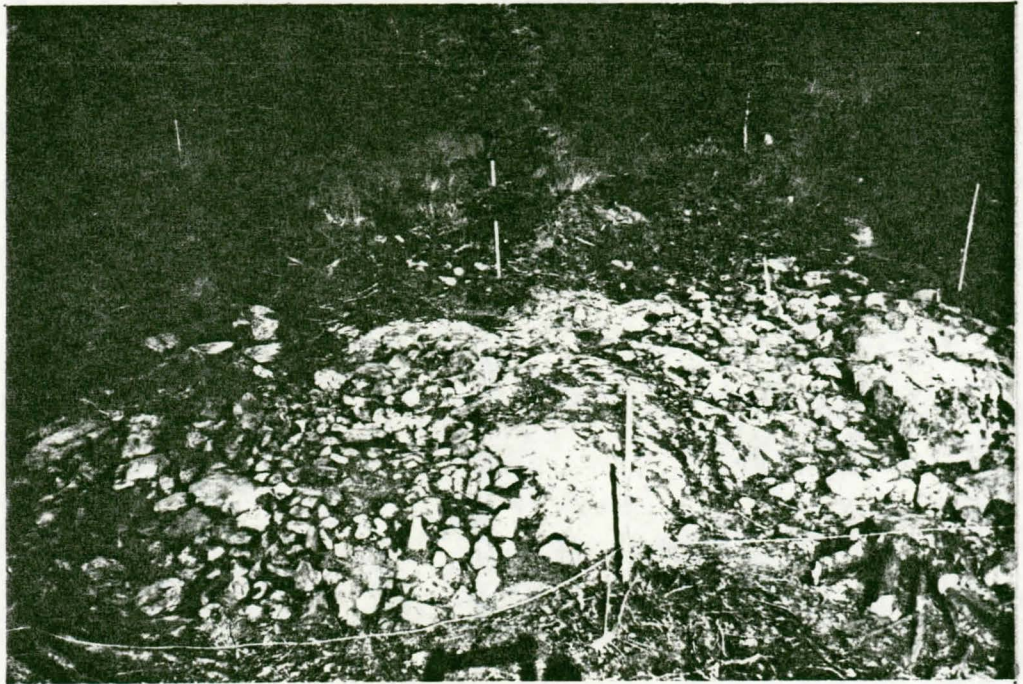
Raunio_51, raunion kaakkoisosan pintakiveystä;
kuvattu idästä, kiveyksen 1 suunnasta. (TYA 3782)



Kiveys_1, kiveyksen kaakkoisosan pintakiveystä;
kuvattu lännestä, raunion 51 suunnasta.
(TYA 3783)



Rauniot 52 (etualalla) ja 53 (taustalla), alue puhdistettuna, ennen turpeen poistoa. (TYA 3769)



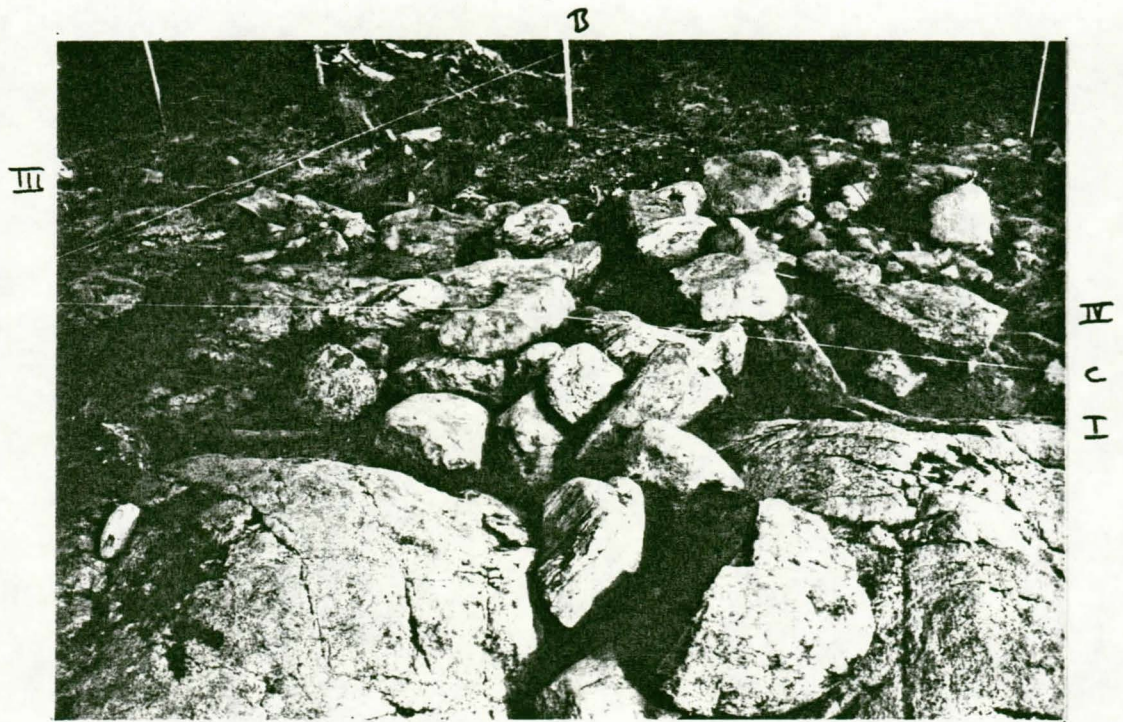
Raunio 53, pintakiveys puhdistettuna; kuvattu lännestä. Oikealla, avokallioalueiden välissä kiveyksen 2 luoteispäätä (r.52 ja 53 välillä). (TYA 3773)



Raunio_52, kehäkiveyksen pohjoisosaa, etualalla sektori III, keskellä näkyy nokialueen pohjatasoa; kuvattu idästä. (TYA 3737)



Kiveys_1, pintakiveys poistettu, taso 2 puhdistamatta, oikealla olevan paalun kohdalla näkyy iso maakivi, johon kiveys rajoittuu; keskellä profiililinja T-M; kuvattu pohjoisluoteesta. (TYA 3791)



Raunio_52, kehäkiveystä sektoreissa I (etualalla) ja IV, taso 2; kuvattu pohjoisluoteesta. (TYA 3792)



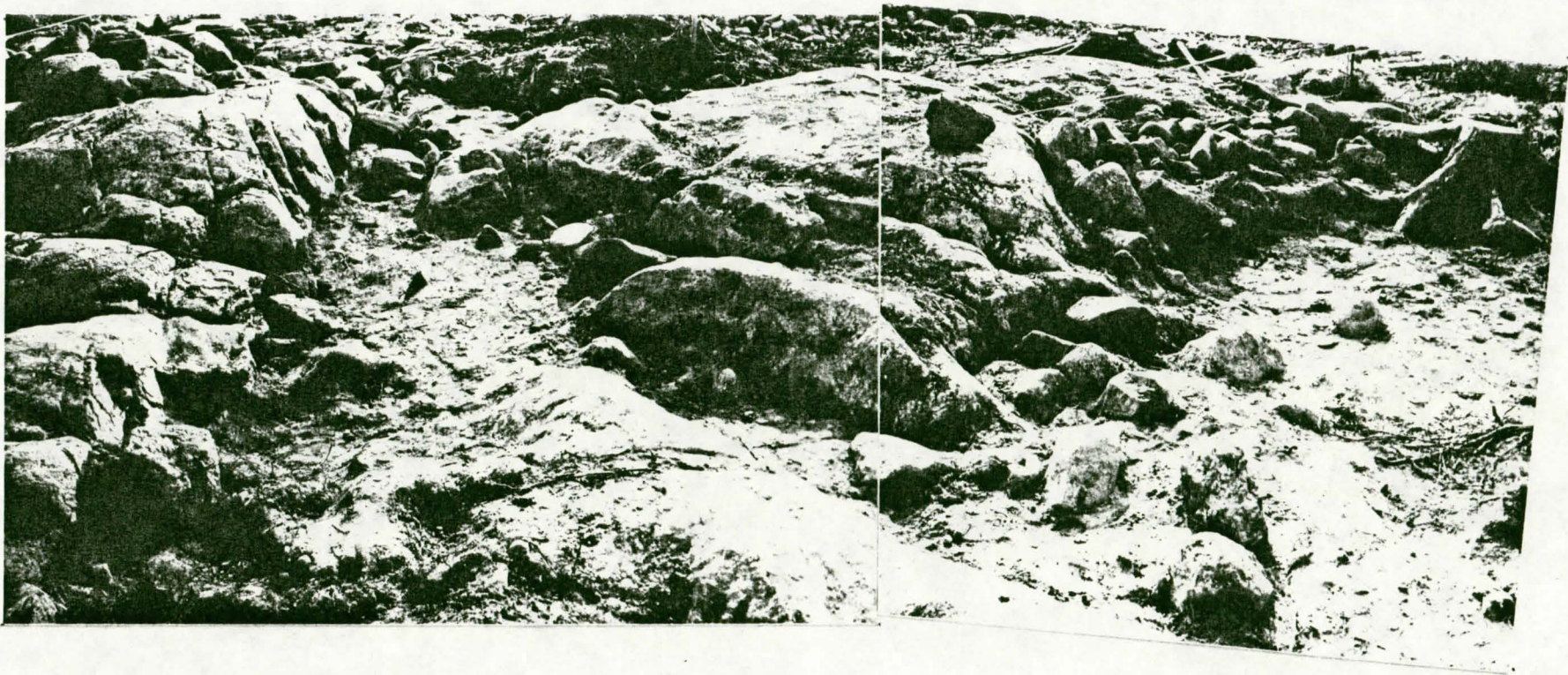
Raunio_52, rajinon kaakkoisreunaa tasossa 2, taustalla kiveyksen 2 kaakkoispäätä; kuvattu lounaasta. (TYA 3794)



Raunio_52, kehäkiveystä sektoreissa I ja II, kuvattu kaakosta kehän sisäpuolelta. (TYA 3796)



Kiveys_2, kiveyksen keskiosaa profiililinjan O-D tienoilla, ylin kivikerros poistettu; kuvattu etelästä. (TYA 3797)



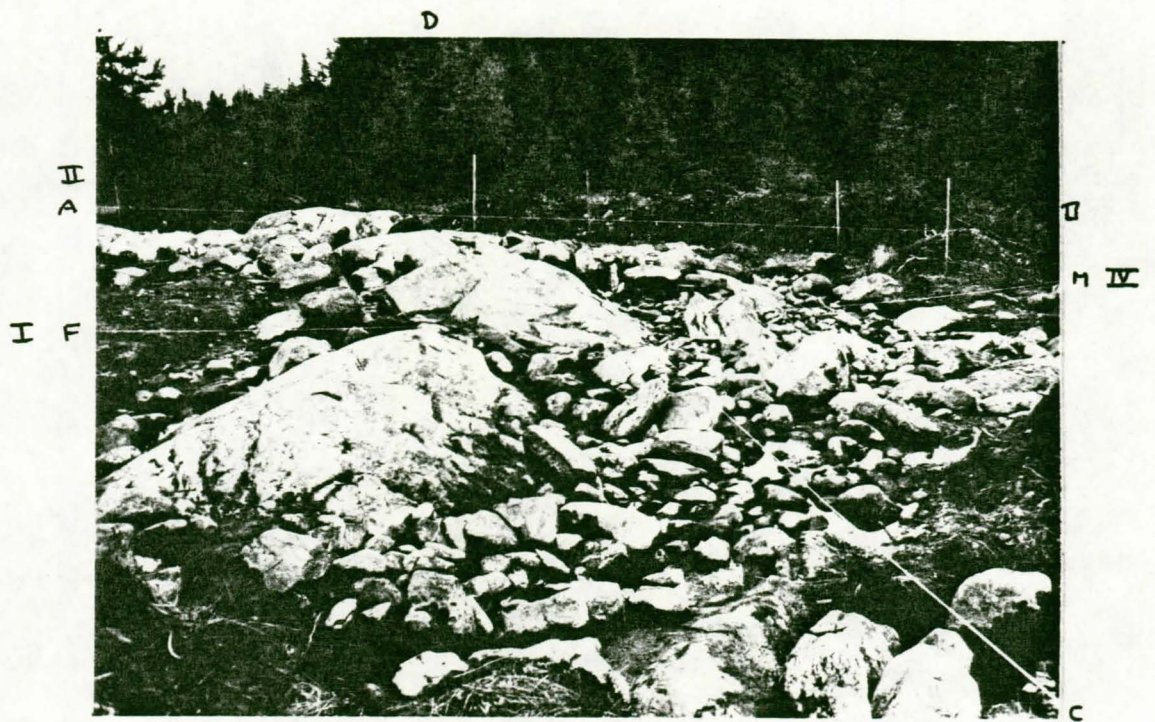
Raunio 53, raunion (oikealla) pohjataso, profiili paikoillaan, osittain puhdistamatta; vasemmalla kallioiden välissä kiveyksen 2 luoteispään aluetta pohjaan kaivettuna; kuvattu itäkoillisesta. (TYA 3799, vas., ja 3800)



Raunio_52, pohjataso; kehikivet ja muutamat suuremmat reunoilla olevat kivet paikoillaan; kuvattu etelälounaasta, raunion 51 suunnasta. (TYA 3806, vas., ja 3805)



Raunioryhmä 51-53, taso 2 (hieman eri kaivaus-
vaiheissa), r.53 vasemmalla ja r.51 oikealla;
kuvattu lännestä. (vasemmalta oikealle TYA 3811-3814)



Raunio 51, taso 2; etualalla r. 51 kiveystä, oikeassa reunassa kiveyksen 1 aluetta; kuvattu lounaasta.
(TYA 3304)



Raunio 52, löydön 4 aluetta sektorissa I kehän ulkopuolella, pohjataso; kuvattu länsiluoteesta.
(TYA 3320, vas., ja 3321)



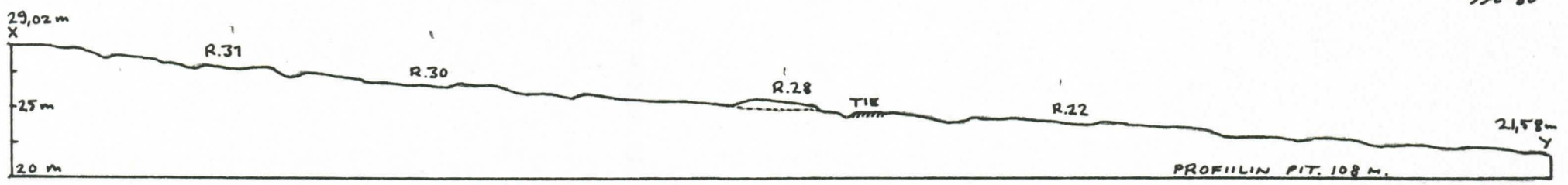
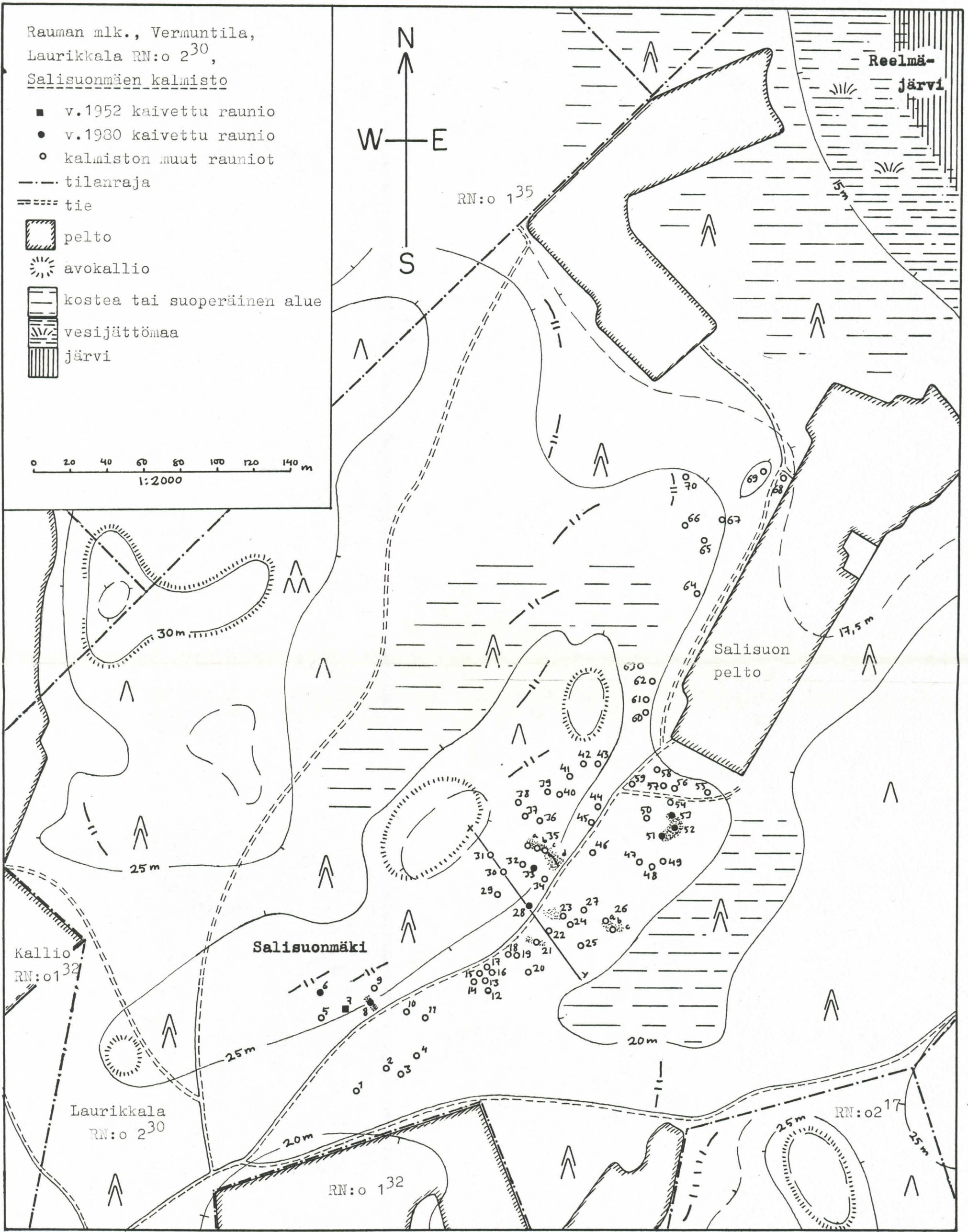
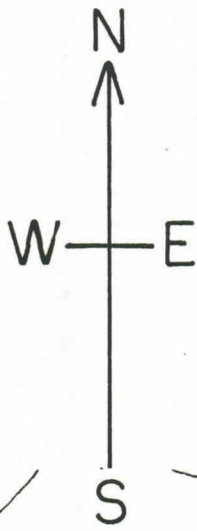
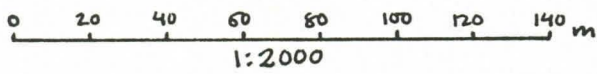
Raunioryhmä 35, raunion 35 c kaakkoisosaa, johon koeojan paljastama maantasainen kiveys kiinteästi liittyy; kuvattu kaakosta. (TYA 3865)



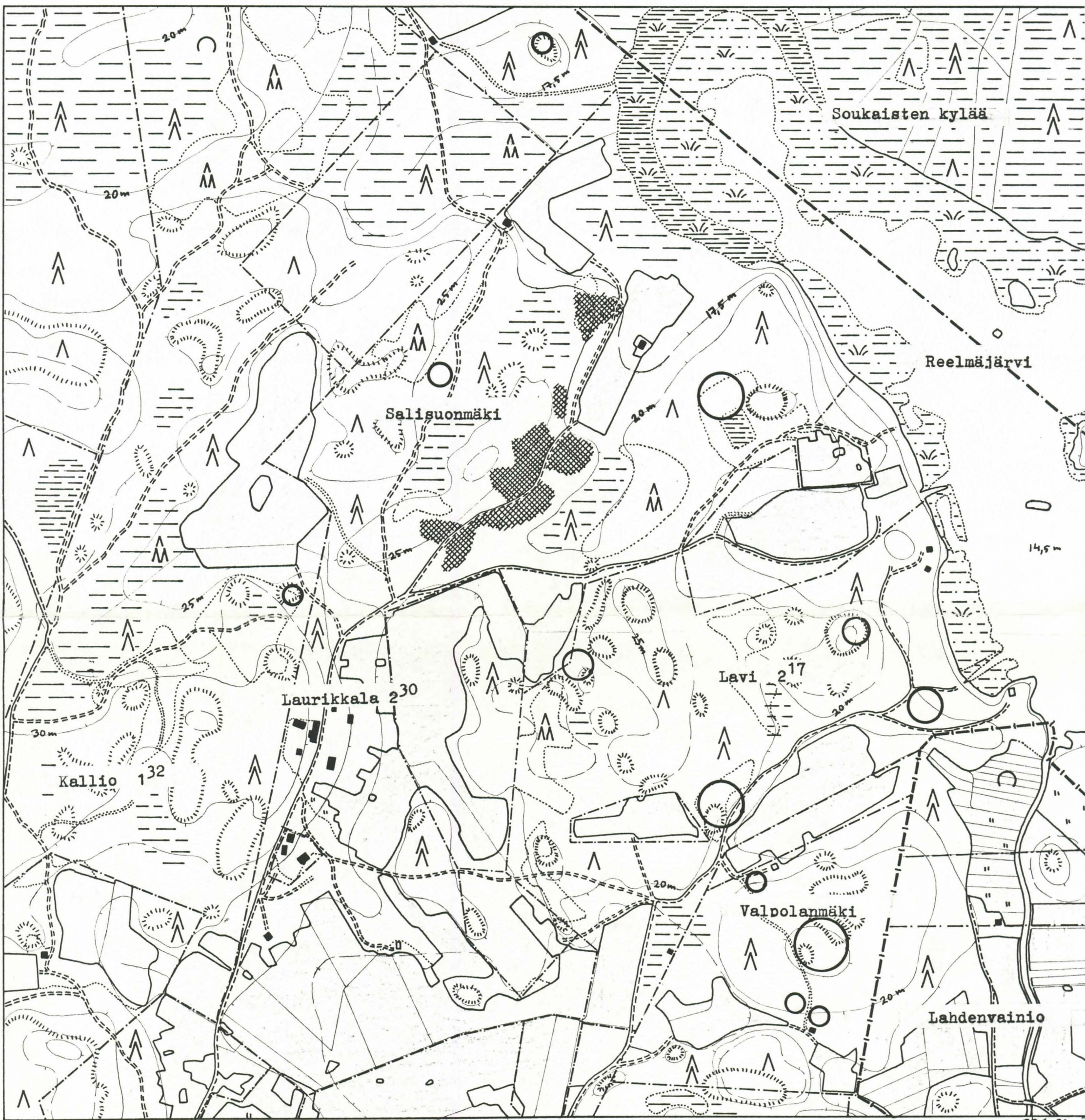
Kooja, maantasaista kiveystä (35 d) koeojan keskivaiheilla; paalun takana olevat kivet ovat peräisin kiveykseen tehdystä koekuopasta; kuvattu kaakosta). (TYA 3866)

Rauman mlk., Vermunttila,
Laurikkala RN:o 2³⁰,
Salisuonmäen kalmisto





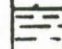


- v.1952 kaivettu raunio
- v.1980 kaivettu raunio
- kalmiston muut rauniot
- - - tilanraja
- == tie
- ▣ pelto
- ☼ avokallio
- ▨ kostea tai suoperäinen alue
- ▩ vesijättömaa
- ▧ järvi




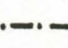

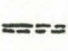


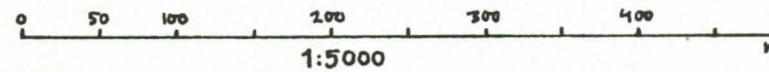
726-80



Rauman mlk., Vermuntila, Salisuonmäki ympäristöineen

-  Salisuonmäen kalmisto
-  muut kalmistot ja rauniot
-  rakennus
-  pelto
-  kostea tai suoperäinen maa
-  vesijättömaa
-  kaislikko

-  avokallio
-  korkeuskäyrä
-  tilanraja
-  kylänraja
-  kunnanraja
-  tie tai polku



1:5000



(peruskartan 1132 10 ja ilmavalokuvan 74117/213 mukaan)