

ROVANIEMI 462 Muurola Valajainen Hietavaara

- tupasijojen koekaivaus 25.6. - 5.7. 1996

Hannu Kotivuori
Lapin maakuntamuseo

ROVANIEMI 462 Muurola Valajainen Hietavaara

Kunta: Rovaniemen mlk.

Kylä: Muurola

Tilat: Rno 18:17 Maikkunen (om. Siiri Oinas), Rno 18:30 Hietavaara (Jaakko Ylitalo)

Sijainti: Pk. 3612 04 NISKANPERÄ

x = 7370 52

y = 434 52

z = n. 93

Kohde: a) kivikautinen asuinpaikka, b) (lapp.?) tupasijoja, c) pyyntikuoppia

Aikaisemmat tutkimukset: inv. H. Kotivuori 1987, kartoitus H. Kotivuori 1988

Tutkimuslupa: MV 18.4.1996 (51/302/1996)

Kaivausjohtaja: FK H. Kotivuori, Lapin maakuntamuseo

Koekaivaus: 25.6.-5.7.1996

Kaivausalat: T1 = 20 m², T4 = n. 26 m², pyyntikuopan alalta 13m² (turpeen poisto)

Työvoima: museon henkilökuntaa, Rautiosaaren kylätoimikunnan vapaaehtoisväkeä

Rahoitus: virkatyö

Löydöt:

KM 24091:1-7 piikkaavin (polulta n. 87 m mpy.), kvartsikaavin (ibid.), kvartsikaavin (n. 93 m mpy., kuopan 4 länsipäästä), kvartsi-iskos (ibid.), kvartsiesine (koekuoppa 5), kvartsiydin ja -kaavin (metsätieltä)

KM 29615:1-162 pronssipellin paloja, pronssilenkki, hioin, reiällinen pronssipelti, tuluspiitä, liusketta, kvartsia, palanutta ja palamatonta luuta, hiilinäytteitä

Kirjallisuus:

Kotivuori, H. & Torvinen, M. 1992. Rovaniemen seudun kiinteät muinaisjäännökset. *Lapin seutukaavaliiton julkaisu n:o 122/A*, 86.

Kotivuori, H. 1993. Kivikauden asumuksia Peräpohjolassa. Selviytyjät. *Lapin maakuntamuseon julkaisuja 7*.

Kotivuori, H. 1994. Sierijärven tupasija ja muita lappalaismuistoja Rovaniemellä. *Kentältä poimittua 2. Museoviraston arkeologian osaston julkaisu n:o 4*.

Kotivuori, H. 1996. Pyytäjistä kaskenraivaajiksi. Rovaniemen asutus n. 6000 eKr.-1300 jKr. *Rovaniemen historia vuoteen 1721*. Jyväskylä.

Okkonen, J. & Petäjä-Ronkainen, A. 1996. Geokemiallisia havaintoja Kemijokivarren kivikautisista asumuspainanteista. *Meteli. Oulun yliopiston arkeologian laboratorion tutkimusraportti 10*.

1. Tutkimushistoriaa

Valajaskosken voimalaitoksen lounaispuolella kohoavan Hietavaaran rinteet ovat ainakin kampakeraamisen ajan alusta alkaen houkutellet asutusta puoleensa. Patovallilta Hietavaaran talon vaiheille länteen ulottuvalla, paikoin terassimaisella ja hienohiekkaisella rinteellä on erotettu vuodesta 1954 (A. Erä-Eskon inventointi) alkaen runsaasti kivikautisia asuinpaikka- löytöjä. Eteläisen tien ja patovallin alta kaivettiin vuosina 1957 ja 1958 mm. Sär 1-vaiheen keramiikkaa (ROVANIEMI 134-144). Valtaosan kaivauksista johtanut Jaakko Sarkamo paikansi löytöjä myös tekeillä olleen eteläisen tien eteläpuolelta, Kylmäojan itäpuoliselta pellolta (n. 88 m mpy.; ROVANIEMI 143).

1950-luvun tutkijoilla oli voimalaitostöiden vuoksi kiireensä alarinteillä, joten heiltä jäi paikantamatta osa alueen kohteista. Rovaniemen uuden inventoinnin alkajaisiksi Lapin maakuntamuseon arkeologiksi palkkautunut Hannu Kotivuori törmäsi Kylmäojan länsireunassa asumuspainanteita tai pyyntikuoppia muistuttaviin lomiin ja niiden läheisyydessä humuksesta osin pilkistäviin kivikiukaisiin (ROVANIEMI 462). Kesällä 1996 löytyi vielä yksi pyyntikuopparyhmä ojan itäpuolelta, hieman edellisiä ylempää (ROVANIEMI 666:2) sekä kvartsien louhinnasta Kylmävaaran länsirinteeltä (ROVANIEMI 666:1).

Kohteessa R-462 tehtiin Museoviraston työllisyysohjelman puitteissa hakkuujätteiden raivaustyö - eräs maan ensimmäisistä kiinteän muinaisjäännöksen hoitotoista - ja kohteen kartoitus, joka niin ikään jätettiin Lapin maakuntamuseon johdettavaksi ja allekirjoittaneen hoitoon. Kirjalliset kohdetulkinnat lienevät innoittaneet Oulun yliopiston tutkijoita geokemiallisiin näyteaskareihin Kemijokivarressa (Kotivuori 1993), jolloin yhdeksi paikaksi valikoitui Hietavaaran kuopanne (Okkonen & Petäjä-Ronkainen 1996). Koekaivauksen vuoro tuli kesällä 1996 puhtaasti Lapin maakuntamuseon tutkimuksellisen kiinnostuksen vuoksi. Taustana oli Sierijärvellä tehty lappalaisperäiseksi arvioidun tupasija kaivaus vuonna 1990 (Kotivuori 1994).

2. Tulkintoja

Korkeusasemaan ja ulkomuotoon perustuneet uskaliaat arvioni (Kotivuori 1993, 126-127, 139 ja 1996, 86-87) tien yläpuolen törmän reunassa olevien kolmen pitkulaisen, maatuneen painanteen ja niiden takana tasaisella karukkokankaalla olevan syvemmän kuopan olemuksesta osoittautuivat virheellisiksi heti humuksen poistamisen yhteydessä (kohteena itäisin kuoppa). Kaivattua yhtenäistä lyijyhiekkakerrosta, palaneita kiviä ja sanottavia löydöksiä ei todettu. Maannos osoittautui pyyntikuopalle tyypilliseksi (podsolihorisontit puuttuivat), joten sen kerrostumia ei ryhdytty lainkaan kaivamaan. Geokemiallinen tutkimus (pH ja sähkönjohtokyky) kuopan nro 4 osalta viittasi jo samaan, vaikka tutkijat pitäytyivät yhä määrittämässäni asumuspainannetulkinnassa (Okkonen & Petäjä-Ronkainen 1996:10-11).

Sen sijaan arviot (Kotivuori & Torvinen 1992, 86; Kotivuori 1994, 49 ja 1996, 54, 123) kiveyksien liittymisestä historiallisen ajan puitteissa tehtyihin asumuksiin kävivät kaivauksen edetessä yhä selvemmiksi.

Apureista innokkain oli Syyriassa arkeologistakin oppia hankkinut maahanmuuttaja Ahmad Fouad. Myös amanuenssi Kimmo Kaakinen ahkeroi paikalla.

1. Tutkimushistoriaa

Valajaskosken voimalaitoksen lounaispuolella kohoavan Hietavaaran rinteet ovat ainakin kampakeraamisen ajan alusta alkaen houkutellet asutusta puoleensa. Patovallilta Hietavaaran talon vaiheille länteen ulottuvalla, paikoin terassimaisella ja hienohiekkaisella rinteellä on erotettu vuodesta 1954 (A. Erä-Eskon inventointi) alkaen runsaasti kivikautisia asuinpaikka- löytöjä. Eteläisen tien ja patovallin alta kaivettiin vuosina 1957 ja 1958 mm. Sär 1-vaiheen keramiikkaa (ROVANIEMI 134-144). Valtaosan kaivauksista johtanut Jaakko Sarkamo paikansi löytöjä myös tekeillä olleen eteläisen tien eteläpuolelta, Kylmäojan itäpuoliselta pelloilta (n. 88 m mpy.; ROVANIEMI 143).

1950-luvun tutkijoilla oli voimalaitostöiden vuoksi kiireensä alarinteillä, joten heiltä jäi paikantamatta osa alueen kohteista. Rovaniemen uuden inventoinnin alkajaisiksi Lapin maakuntamuseon arkeologiksi palkkautunut Hannu Kotivuori törmäsi Kylmäojan länsireunassa asumuspainanteita tai pyyntikuoppia muistuttaviin lomiin ja niiden läheisyydessä humuksesta osin pilkistäviin kivikiukaisiin (ROVANIEMI 462). Kesällä 1996 löytyi vielä yksi pyyntikuopparyhmä ojan itäpuolelta, hieman edellisiä ylempää (ROVANIEMI 666:2) sekä kvartsien louhinnasta Kylmävaaran länsirinteeltä (ROVANIEMI 666:1).

Kohteessa R-462 tehtiin Museoviraston työllisyysohjelman puitteissa hakkuujätteiden raivaustyö - eräs maan ensimmäisistä kiinteän muinaisjäännöksen hoitotoista - ja kohteen kartoitus, joka niin ikään jätettiin Lapin maakuntamuseon johdettavaksi ja allekirjoittaneen hoitoon. Kirjalliset kohdetulkinnat lienevät innoittaneet Oulun yliopiston tutkijoita geokemiallisiin näyteaskareihin Kemijokivarressa (Kotivuori 1993), jolloin yhdeksi paikaksi valikoitui Hietavaaran kuopanne (Okkonen & Petäjä-Ronkainen 1996). Koekaivauksen vuoro tuli kesällä 1996 puhtaasti Lapin maakuntamuseon tutkimuksellisen kiinnostuksen vuoksi. Taustana oli Sierijärvellä tehty lappalaisperäiseksi arvioidun tupasija kaivaus vuonna 1990 (Kotivuori 1994).

2. Tulkintoja

Korkeusasemaan ja ulkomuotoon perustuneet uskaliaat arvioni (Kotivuori 1993, 126-127, 139 ja 1996, 86-87) tien yläpuolen törmän reunassa olevien kolmen pitkulaisen, maatuneen painanteen ja niiden takana tasaisella karukkokankaalla olevan syvemmän kuopan olemuksesta osoittautuivat virheellisiksi heti humuksen poistamisen yhteydessä (kohteena itäisin kuoppa). Kaivattua yhtenäistä lyijyhiekkakerrosta, palaneita kiviä ja sanottavia löydöksiä ei todettu. Maannos osoittautui pyyntikuopalle tyypilliseksi (podsolihorisontit puuttuivat), joten sen kerrostumia ei ryhdytty lainkaan kaivamaan. Geokemiallinen tutkimus (pH ja sähkönjohtokyky) kuopan nro 4 osalta viittasi jo samaan, vaikka tutkijat pitäytyivät yhä määrittämässäni asumuspainannetulkinnassa (Okkonen & Petäjä-Ronkainen 1996:10-11).

Sen sijaan arviot (Kotivuori & Torvinen 1992, 86; Kotivuori 1994, 49 ja 1996, 54, 123) kiveyksien liittymisestä historiallisen ajan puitteissa tehtyihin asumuksiin kävivät kaivauksen edetessä yhä selvemmiksi.

Apureista innokkain oli Syyriassa arkeologistakin oppia hankkinut maahanmuuttaja Ahmad Fouad.

3. Ns. Tupasijat

3. Ns. Tupasijat

3.1. "Tupasijan" 1:n (T1) rakennehavainnot

Alueelle paalutettiin neljän neliömetrin ruuduiksi kolme erillistä alaa, joista tutkittiin pohjaan asti ns. tupien 1 (T1) ja 4 (T4) alat. Vuoden 1988 yleiskartasta (liite 2) ilmenee, että päätie rajaa aluetta alemmalla pohjoisterassilla (n. 88 m mpy.), jonka laidasta alueelle kuljetettiin alueen keskellä tielaitoksen merkitsemä absoluuttinen korkeus. Se kiinnitettiin kuopan 4 itäpuolella olevaan kantoon (94,12 m mpy.). Korkeuspistettä voitiin käyttää myös koekai-
vauksen 1996 yhteydessä. Löydöt yhdistettiin pääosin neliömetrin alaloilta, mutta keskeiset löydökset vaaittiin senttimetrin tarkkuudella. Ne löytyivät yleensä heti humuksen alta tai ohuen maakerroksen peitosta. Tästä johtuen kaivausta ei pääosin tarvinnut ulottaa juuri 10 cm:ä alemmaksi. Aineisto keskittyi selvästi uunikumpuun ja sen läheisyyteen ja tasossa 2 eli noin 10 cm humuksen alla oli jo pääosin puhdasta hiekkamaata muualla kuin liesipohjassa.

Kohtaan T1 tehtiin suorakaiteinen 4 x 5 m kaivausala (20 m²). Sen länsipäässä oli nähtävissä matala (noin 0,2 m), pitkulainen kivikumpare (noin 1,5 x 1,2 m), joka oli likimain täysin humuksen peittämä. Kiveyksen ympäristö oli täysin tasaista kangasta, joten se erottui heti kohteista T2-4, joita rajasivat vallit ja etenkin kohdetta T4 pienet maa-ainekuopat.

Muodoltaan raunio T1 oli lähinnä suorakaide, jonka koillisreuna oli rikottu, kivet viskottu itäpuolelle erilliseksi rykelmäksi ja ilmeisesti kaivettu jonkin pylvään sijaksi kuoppaa ko. kohtaan (ks. tason 1 kartta). Tapahtumasta lienee vuosikymmeniä, sillä heittokivetkin olivat jo sammaleen alla ja kuopanne varsin maatonut. Osasyynä koillisnurkan häiriöön on myös vanhan männyn kannokolla. Kumpareessa sirpalekiviä oli pääosin kahdessa kerroksessa, välissä varsin paljon humusta ja sisuksessa hiekkaa. Uuniladella lienee tehty kasaamalla hiekkapeti, joka katettiin puurosta tuoduilla kivillä. Reunoilla lienee ollut puukehä, siksi suorana kiveys piirtyi. Absoluuttisilla korkeuksilla ei näiden kohteiden osalta ole ajoittavaa merkitystä, koska kohde on Ancylusjärven alarajankin yläpuolella.

Uunirakenne viittaa kevyen riukurakenteisen loude- tai turvekodan käyttöön, sillä uunirakennetta ei rajaa valli, eikä maa-ainesta ole kaiveltu tällä paikalla. Likamaa-alat olivat uuninkin ympärillä varsin heikkoja, joten pitkällisestä oleskelusta ei näytä olevan kysymys. Varsin paljon palanutta luuta ja yksi pronssilöydöistään sijoittui uunin luoteisnurkan tuntumaan tehtyyn kuoppaan. Siihen näytti haudatun ruoantähteitä eli kodan sisään oli tehty pieni jätekuoppa. Vastaavia oli myös vuonna 1990 kaivetun Sierijärven tupasijan sisällä ja kohteessa T4. Tasossa 1 hiili- likamaalaikkuja on uunikummun pohjois- ja eteläpuolilla, kertoen lähinnä kodan käytöstä.

Kohdassa noin 95,10 / 532, 25 todettiin kuitenkin kivillä tuetun paalun sijaksi arveltava anomalia tasossa 2. Pari kiveä oli kuopannekohdassa kyljittäin, mikä viittaa paalun tukemiseen. Paalunsija näyttäisi kuuluvan rakenteeseen, koska sitä rajasi vahva hiili- ja likamaa. Tässä kohdassa voisi siten olla yhden kattoa kannattaneen paalun muisto. Muita vastaavia jälkiä ei kuitenkaan todettu.

3.2. "Tupasija" 4 (T4)

Kohteen neljästä kivikummusta selvimmän havaittava ja pohjoisin erottui myös nelikulmaisen seinävallinsa vuoksi. Alue paalutettiin etelä-pohjoissuuntaisesti vaikka itse tupasijan nurkat suuntautuivat pääilmansuuntien mukaan (ks. tasokartat). Kohdetta kaivettiin noin 26 m²:n alalta. Eteläkulmassa oli tupasijan ulkopuolella tuvan rakentamisaikana tehty maa-ainekuoppa

pa ja vastaavia myös pohjoispuolella. Näistä noin 20 - 30 cm syvistä ja parin neliömetrin laajuisista kuopista on otettu hiekkaa rakennuksen ja/tai arinan alle. Itänurkan tuntumassa tutkittiin edellisiä syvempää kuoppaa, johon oli suistettu runsaasti palaneita kiviä. Niitä näyttää kertyneen tuvan muurikivien uusimisen yhteydessä. Tästä on pääteltävissä samalla, että tupaa on käytetty pitempään.

Rakennelma on selvästi määriteltävissä tupasijaksi ja vastaa rakenteeltaan hyvin Sierijärvellä vuonna 1990 kaivettua tupasijaa (ks. Kotivuori 1994). Valli erottui ulkoreunastaan keskimäärin 10 cm korkeana ja tupa-ala varsin tasaisesti sisäänpäin kohoavan kumpareena, joka alunperinkin näyttää tehdyn aavistuksen ympäristöään korkeampaan kohtaan. Sijoittamisella lienee haettu kuivinta maastokohtaa, johon myös korottamisella päädyttiin. Muutamat kannokot seinälinjalla ja tupasijan sisällä haittasivat kaivuuta ja rikkoivat osaltaan rakennetta.

Uunikumpu näyttäytyy n. 180 x 220 cm laajana ja permantoon nähden noin 20cm korkeana kekona. Länsipuolen tantereeseen nähden sillä on korkeutta noin 35 cm. Uuni avattiin vain pintaosaltaan, mutta sitä ei kaivettu auki, eikä se kohdentunut kokonaan kaivausalalle. Kivien koko vaihteli, mutta verrattuna Sierijärven tupaan tässä ei ollut ainakaan jäljellä isoja kivilaakoja. Uuni on vienyt sisätilasta yhden neljänneksen ja perustuu hiekkatäytteiseen hirsiarinaan. Rakenne rajautuu isompiin kiviin koillisreunassa, mutta lounaispää on sortunut yli seinärajan. Uunin koko lienee siten ollut em. mittalukuja pienempi, arviolta 150 cm suuntaansa.

Seinälinja erottui varsin vahvana hiiltymäjälkenä, leveydeltään 5 - 8 cm. Etenkin hienosta hiekasta se erottui vaivatta. Kaakkoissivun alapäässä hiiltymä katkesi kuten koillissivun keskivaiheillakin. Jälkimmäinen kohta voi viitata oviaukon paikkaan. Permannon keskitse kulki vastaava hirsihiiltymä uunin kaakkoissivua lähten lounaasta koilliseen. Tämä rantu katkesi hienon hiekan rajaan noin metrin päässä koillisseinästä. Se voi olla lattiavasan jäännös, mutta myös kurkihirsi saattaa tulla kyseeseen. Seinät on tehty salvoksin, joista yhä muistutti ristikkäinen hiiltymä itänurkassa. Eteläkulman sisäpuolella oli puolestaan ilmeisesti permantoon kaivettu jätekuoppa, jossa oli palanutta hiekkaa ja kivisäröjä sekä paljon palanutta luuainesta. Se voisi olla myös muistuma jonkinlaisesta ruoanhaututuskuopasta - joskin vain kymmenisen senttimetriä syvästä.

Sisätilan koko on varsin tarkasti 3,2 x 3,2 m, joten liesiala pois lukien asukkailla on ollut permantoa käytössään noin 7,7 m². Lattialautojen tai kattolaipeen jäänteitä ei sanottavasti esiintynyt, ei myöskään maatuneita hirsiiä. Rakennus lienee ollut matala, sammaltilkkeinen ja pyöröhirsistä salvettu tupa, jossa oli jonkinlainen kattolaipio. Sen eristeaineiksena saattoi olla tässä tapauksessa sammalmattoa tai turvetta, sillä Sierijärven tuvan tapaan pohjan päälle ei ollut rojahtanut puhdasta eristehiekkaa. Rakenne on kuitenkin siinä määrin identtinen, ettei tämän kohteen ajoittumista kutakuinkin samoihin aikoihin - 1700-luvun tietämiin - tarvitse suuresti epäillä. Näillä alueilla tämän kehitysasteen tupasijoja on käytetty ilmeisesti 1600-luvun lopulta 1800-luvulle asti.

4. Löydöt

4.1. "Tupasijan" 1 (T1) aineistotulkinta

Hiili- ja likamaa keskittyi voimakkaasti uunikumpuun, jonka kivien lomasta löytyi myös muutamia palaneita luusiruja, kuitenkin huomattavan vähemmän kuin alalta T4. Rikastumis-kerroksen yleensä kellertäviksi värittyneet luunsirut kuuluvat kiviikauden ja uunikumpujen

luusäröt - usein osittain palaneita ja vahvasti mustuneita tai harmaansinervä) - historiallisen ajan oleskelun muistoihin.

Aivan kaivausalan länsireunassa (ks. tasokartat) oli pieni kivikautiseksi arvioitava kvartsi-keskittymä, joka ulottui uuniympäristön löytötasoa alemmas. Alueen myöhemmästä käytöstä, tuulenskaadoista ja kaivelusta johtuen kvartseja löytyi harvakseltaan koko tutkimusalalta. Myös kivikautisen asutuksen muistoihin kuuluvaa liusketta löytyi unikumpareelta päältä pari palaa (KM 29615:1, 29).

Uunin käyttöön kuuluviksi voidaan lukea muutamat tuluspiipalat, jotka sijoittuivat lieden eteläreunaan (:5, 11, 33). Piisirut ovat samaa harmaata kivilajia. Rautaisen puukon hiomajäljiksi voinee lukea uunikummun päältä löytyneen hiekkakivisen hioimen pintaan uurtuneet piirrot (:30). Metallikautisen ajoituksen puolesta puhuu selvimmin kiveyksen lomasta ja pohjoispuolelta löydetyt 7 pronssipellin palaa (:8, 31, 45, 59, 63, 72, 75) ja kahdeksikon muotoinen pronssinen ketjulenkki (:39). Paloissa on palamisen ja pilkkomisen merkkejä, joitakin on taiteltu myttyyn (:31), torvelle (:59, 63) ja yhdestä (:75) pellistä on muodosteltu rengasmaisen aluslevy (ns. prikka).

Ilmeisesti lieden äärellä istunut henkilö on pilkkonut vanhaa pronssikattilaa uuteen käyttötarkoitukseen. Hukkapalat ovat jääneet sijoilleen tai hukattu, kuten korun osaksi luettava pronssilenkki antaa olettaa. Paikalla oli myös ilmeisesti raudasta tehdyn helamaisen esineen katkelma (:45). Mistä esineestä on kysymys jää arvailtavaksi. Tällaiset metallilöydökset ovat Rovaniemen oloissa poikkeuksellisia ja niiden lähimmät selkeät vastineet ovat Lapin saamelaisalueen kohteissa tehdyissä löydöissä, mm. Inarin Nukkumajoen, Sodankylän Juikentän ja Enontekiön Markkinan kaltaisilla paikoilla. Nähtävästi vanhoista keskiajan kuparikattiloista pilkottua pronssipeltiä on käytetty mm. rombimaisten nuolenkärjen muotoisten levykkeiden tekoon. Näitä uhrilahjoiksi tms. tehtyjä ”koristekärkiä” tunnetaan Savukosken Mukkalan lappalaiskalmiston löydöistä. Pohjolan pyyntikulttuurin väen parissa metallin käsittelytaito on degeneroitunut rautakaudelta alkaen, joten nähtävästi turkiksia vastaan vaihdetut keskieuropalaiset? tuontiasiat on aikanaan pilkottu rautaterillä muihin tarpeisiin.

Pronssilöydöt ajoittavat kohteen keskiaikaan tai uuden ajan alkuun, jolloin paikalla olisi tulisteltu jotakuinkin 1300-luvun ja 1600-luvun vaiheilla. Asujat ovat tässä kodassa harjoittaneet etupäässä pyyntitaloutta, mihin viittaa myös runsas palanut ja palamaton luo (nähtävästi ainakin peuraa). Tässä suhteessa kohteet T1 ja T4 ovat samanlaisia, vaikka jälkimäisestä metallilöydöt puuttuvat ja sitä voi perustellusti pitää nuorempana. Löydöt KM 29615:1-81 ovat alalta T1.

4.2. ”Tupasijan” 4 (T4) aineistotulkinta

Sierijärven tupasijan tavoin tämäkin rakennelma on tehty vanhan kivikautisen asuinpaikka-löydöstön päälle. Kvartsi-iskoksia ja -esineitä löytyi hajanaisesti kaivausosalta. Esimerkiksi kvartsikaavin (:81) ja liuskepalat (:117, 137) kuuluvat lukuisten kvartsi-iskosten tavoin alueen kivikautiseen, kenties jo mesoliittiseen käyttöaikaan.

Tämän tuvan alueelta ei löytynyt lainkaan metalliesineistöä tai tuluspiitä. Rakenne onkin selvästi T1:tä nuorempi ja kuvastaa alueen historiallisen ajan asutuksen viimeisiä lukuja. Kysymys on silti pyyntikulttuuriin nojanneen väestön asumuksesta, sillä peuran luuksi tulkittavaa, osin lähes hiileksi palanutta luuainesta oli uunikummulla ja eri keskittymäkohdissa hyvin runsaasti. Jotkut luista ovat palamattomia (:90, 94). Ulkonaisen tarkastelun perus-

teella luuaines vaikuttaa varsin homogeeniselta, kalan, lintujen, majavan tai muiden pikkunisäkkäiden luita ei näyttäisi esiintyvän. Tämä seikka vaatii kuitenkin osteologin varmuksen.

Mainitun etelänurkan mahdollisen jätekuopan ohella luuta oli runsaasti uunin koillisreunan tuntumassa. Kummassakin paikassa oli myös palanutta hiekkaa. Luuaines kertoo pyyntitaloudessa tai ainakin poroelon varassa eläneestä asujamistosta. Kun huomioidaan, että Rautiosaaren talonpoikainen asutus saa alkunsa viimeistään 1500-luvun jälkipuoliskolla, on kiintoisaa havaita täysin erityyppisen elinkeinopohjan omaavien pyytäjien asuneen lähialueella samaan aikaan. Tupasijojen asukkien etnisestä alkuperästä voi tietysti tehdä vain loogisia arvioita, jotka vahvasti viestivät varsin myöhäisestä lappalaisperäisestä (saamelaisesta) asutuksesta. Sille on toki löydettävissä historiallisiakin todisteita aikalaisdokumenteista (ks. Rovaniemen historia 1 ja 2 1996/1997). Tässä tapauksessa löydöt kuvastavat ”rauhanomais- ta rinnakkaineloa”, jonka syynä voisi olla alueen talonpoikien omistamien porojen paimenta- minen (ammattinimike *pororaito* tunnetaan alueella vielä 1700-luvun lopulta ja osa heistä nimeltäkin).

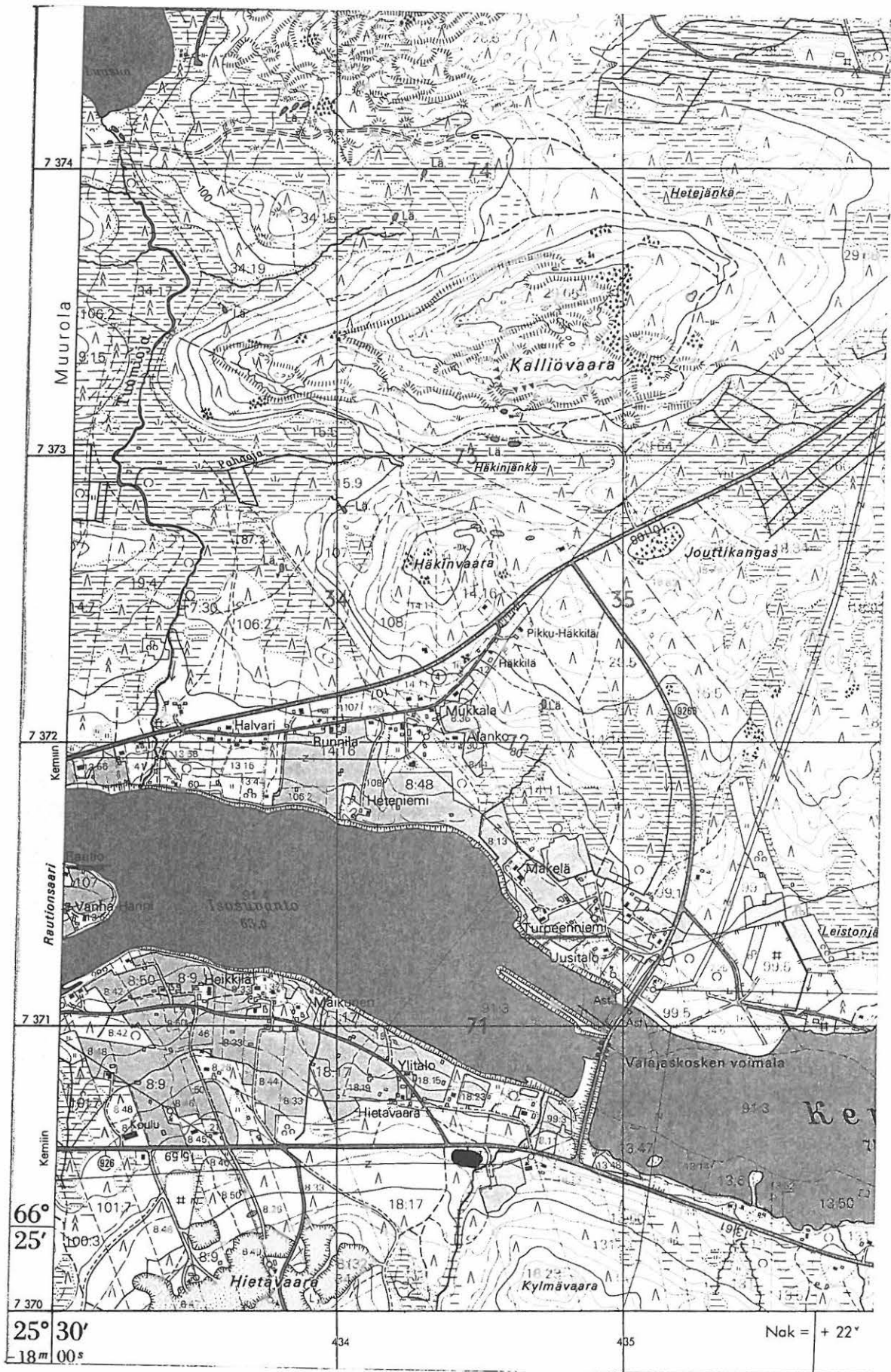
Rovaniemellä 14. huhtikuuta 2000



Hannu Kotivuori
Arkeologi
Lapin maakuntamuseo
e-mail: hannu.kotivuori@rovaniemi.fi
puh. 016-322 2854

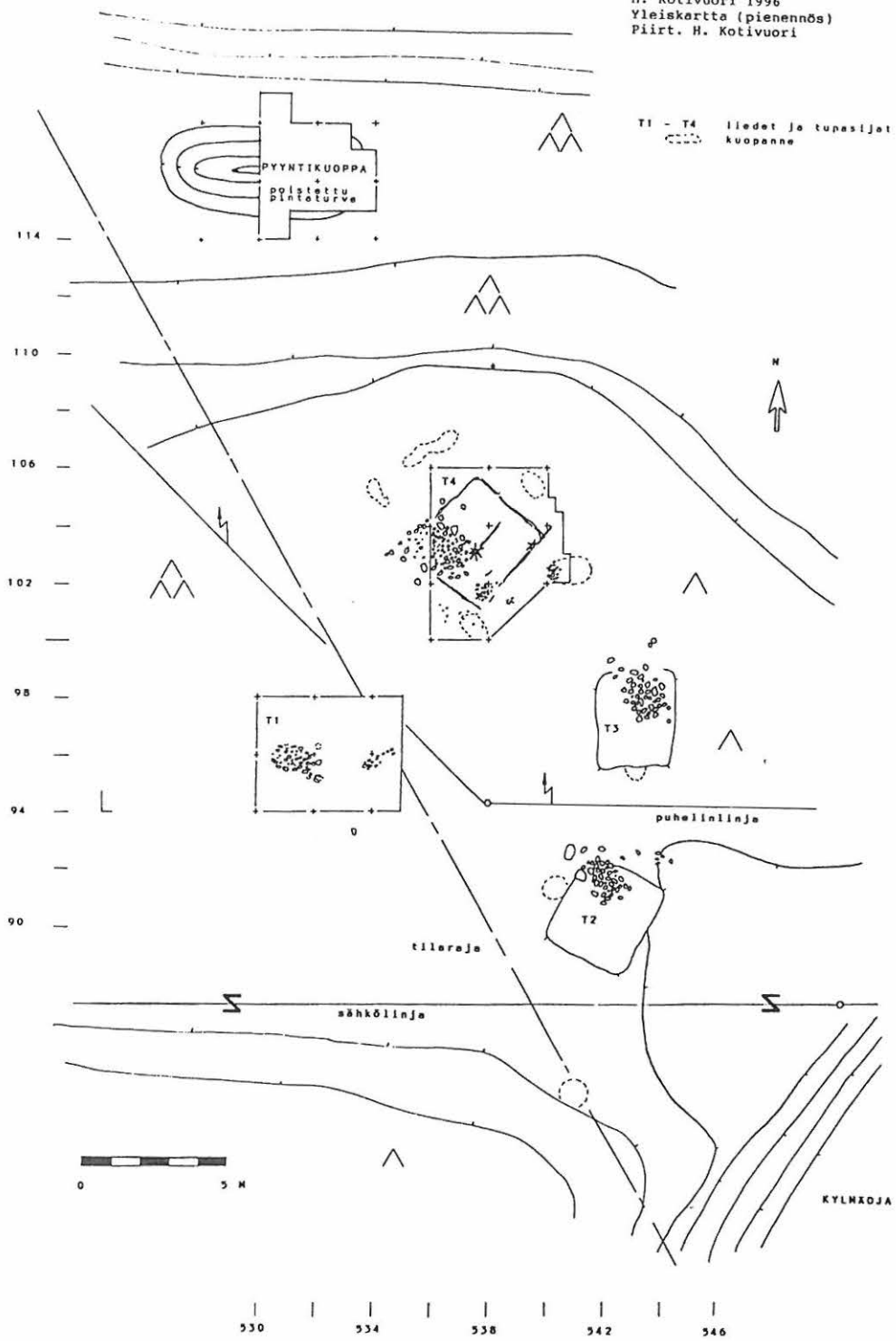
Liitteet

Peruskarttaote
Yleiskartat 1988 ja 1996
Vaakituskartat
Tasokartat
Valokuvat - originaalikuvia säilytetään Lapin maakuntamuseon kuva-arkistossa.
- mv-liitekuvia 53 kpl (0-1542, 0-1543, 0-1554)

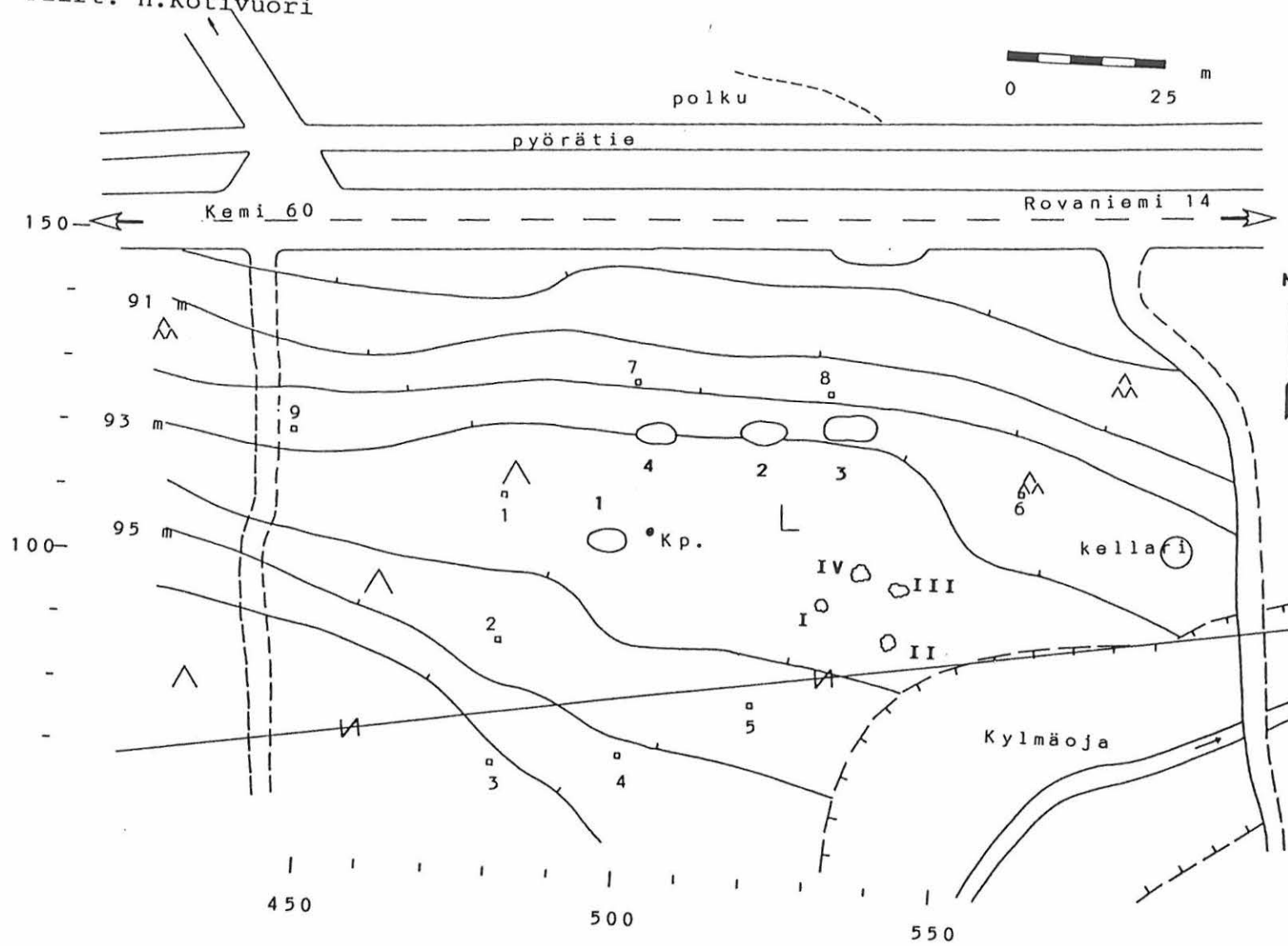


Peruskarttaote 3612 04 NISKANPERÄ

ROVANIEMI 462 Muurola Valajainen
 Hietavaara 2
 H. Kotivuori 1996
 Yleiskartta (pienennös)
 Piirt. H. Kotivuori



ROVANIEMI 462 Muurola Valajainen Hietavaara
 H.Kotivuori 1988
 Yleiskartta
 Kp. = 94.12 m ymp
 Piirt. H.Kotivuori

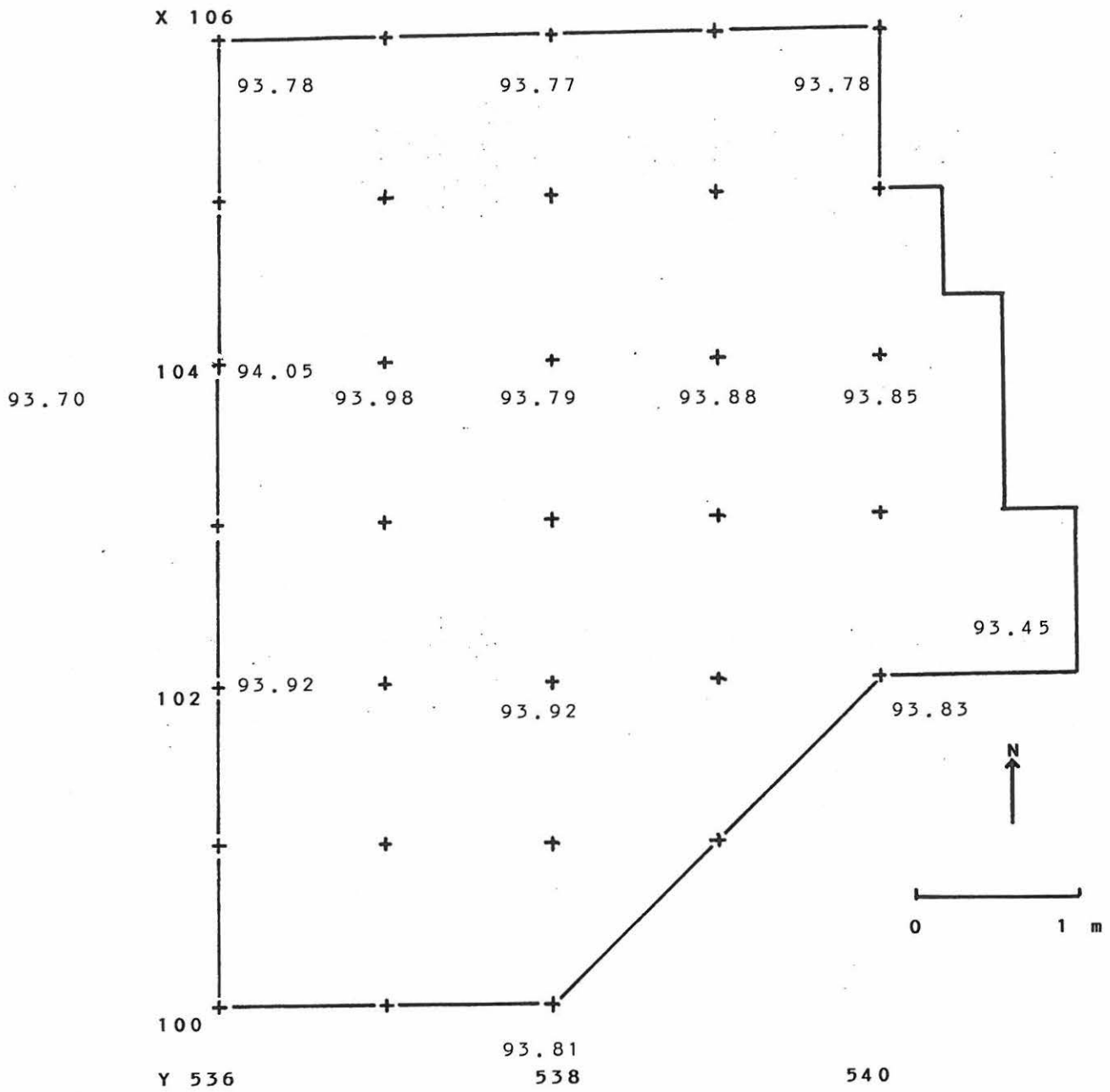


kuopat 1 - 4

Kivirauniot I - IV

Koekuopat 1 - 9

ROVANIEMI 462 Muurola Valajainen Hietavaara 2
H. Kotivuori 1996
"Tupasija" 4, pintaluvut

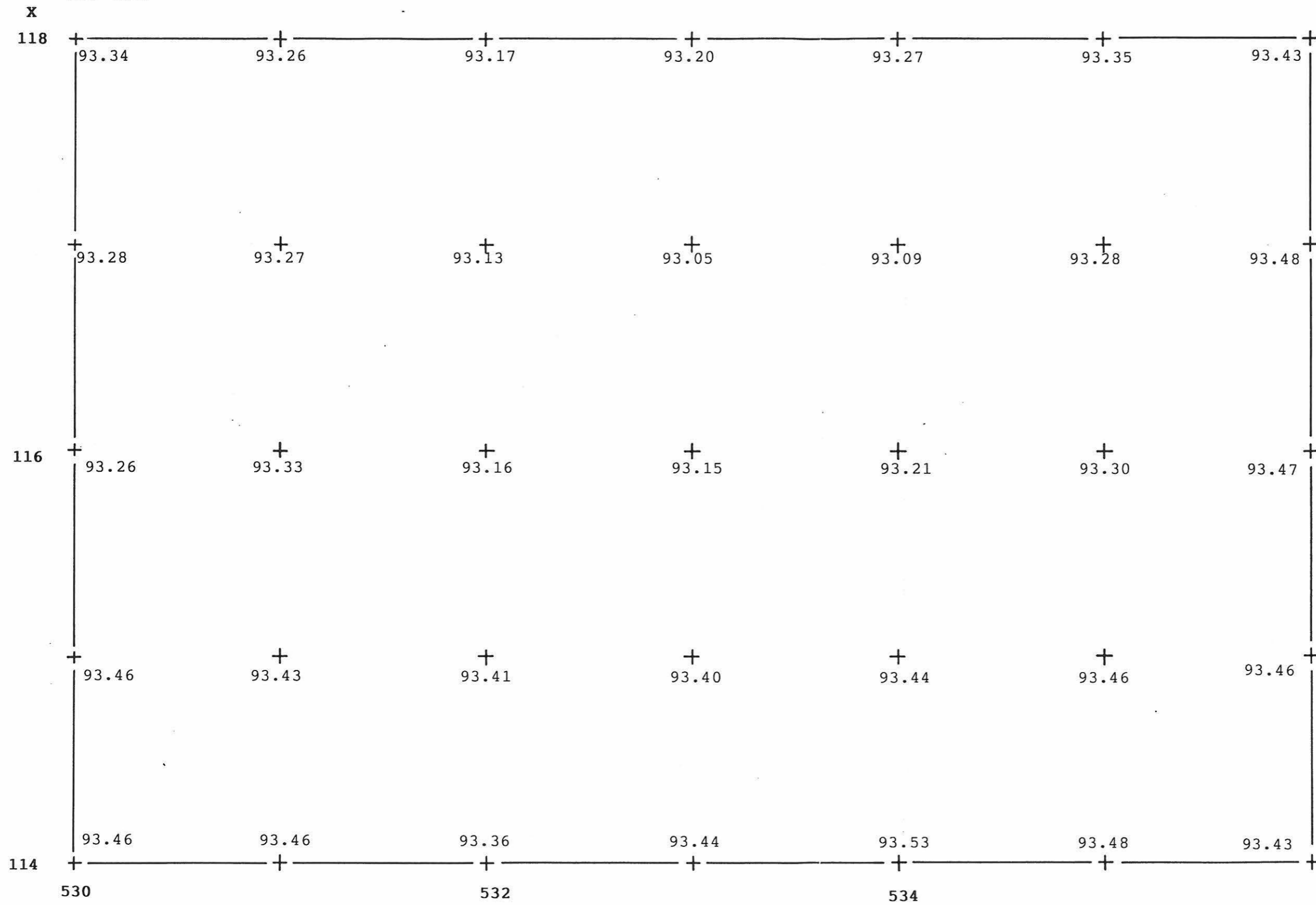


ROVANIEMI 462 Muurola Valajainen Hietavaara 2

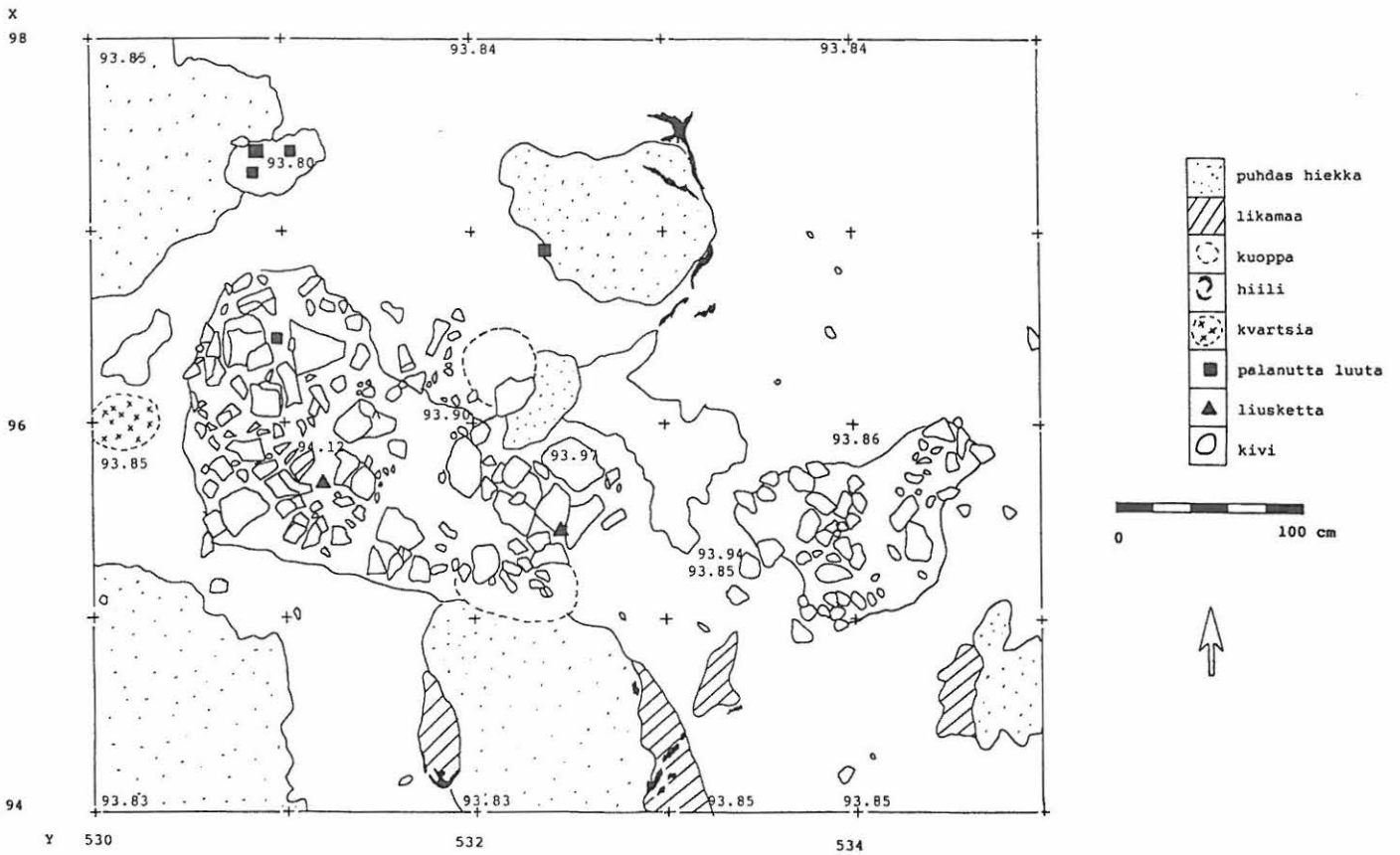
H. Kotivuori 1996

Kodansija 3 pintaluvut

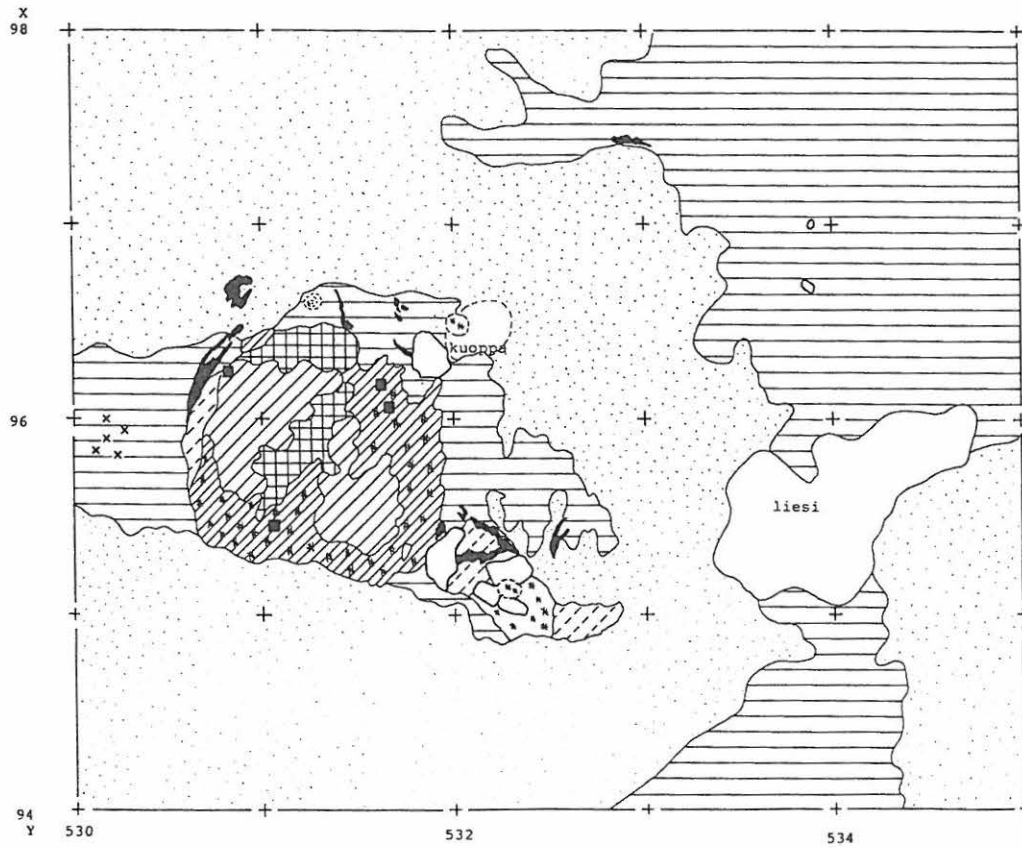
Mk. 1:20



ROVANIEMI 462 Muurola Valajainen Hietavaara 2
 Hannu Kotivuori 1996
 "Tupasija" 1, taso 1
 Mk. 1:20
 Piirt. Hannu Kotivuori



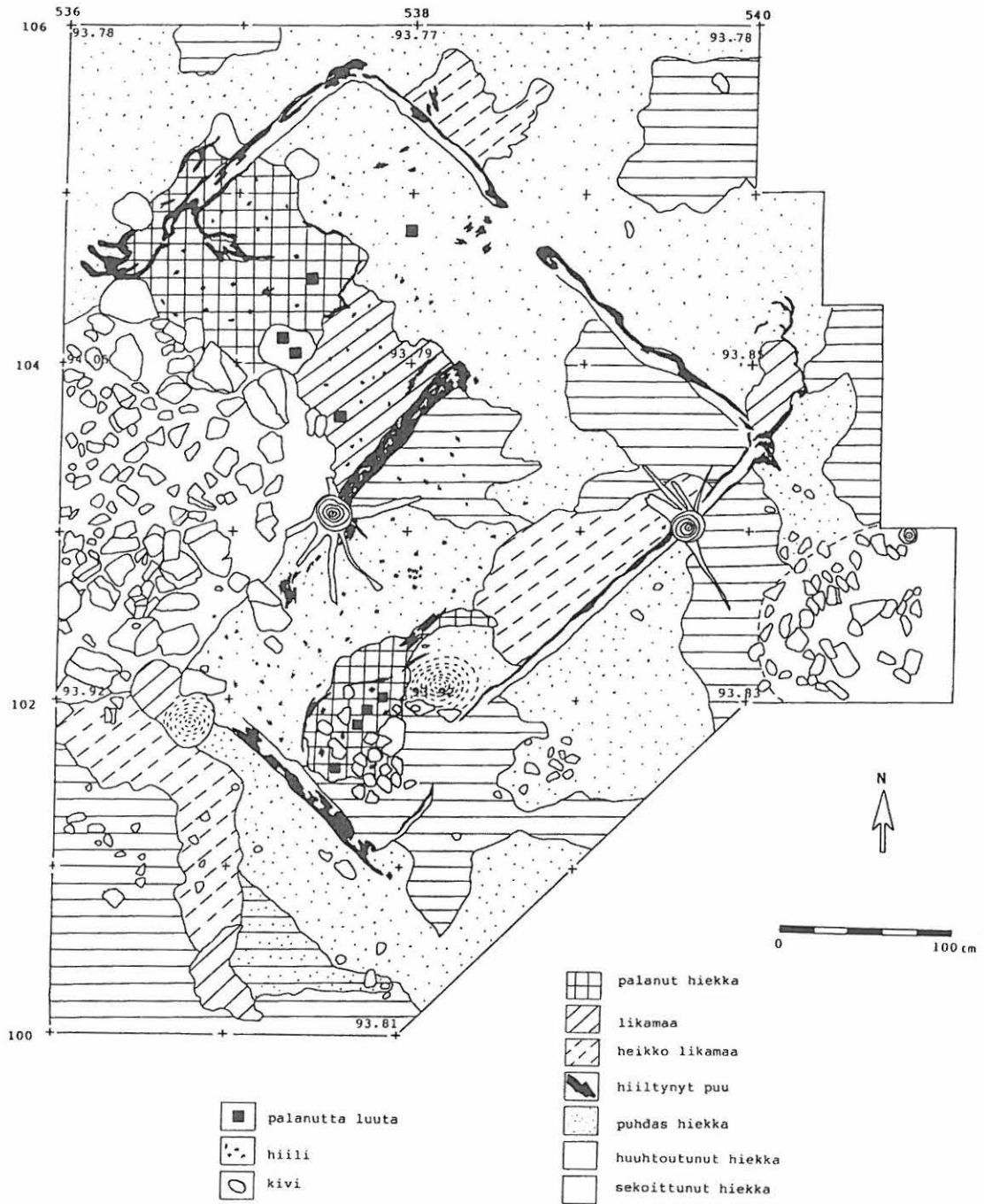
ROVANIEMI 462 Muurola Valajainen Hietavaara 2
 Hannu Kotivuori 1996
 "Tupasija" 1, taso 2
 Mk. 1:20
 Piirt. Hannu Kotivuori



-  sekoittunut hiekka
-  puhdas hiekka
-  palanut hiekka
-  heikko likamaa
-  likamaa
-  tumma likamaa
-  hiili / paalunsija ?
-  hiili / nokimaa
-  hiiltynyt puu
-  kvartssia
-  palanutta luuta

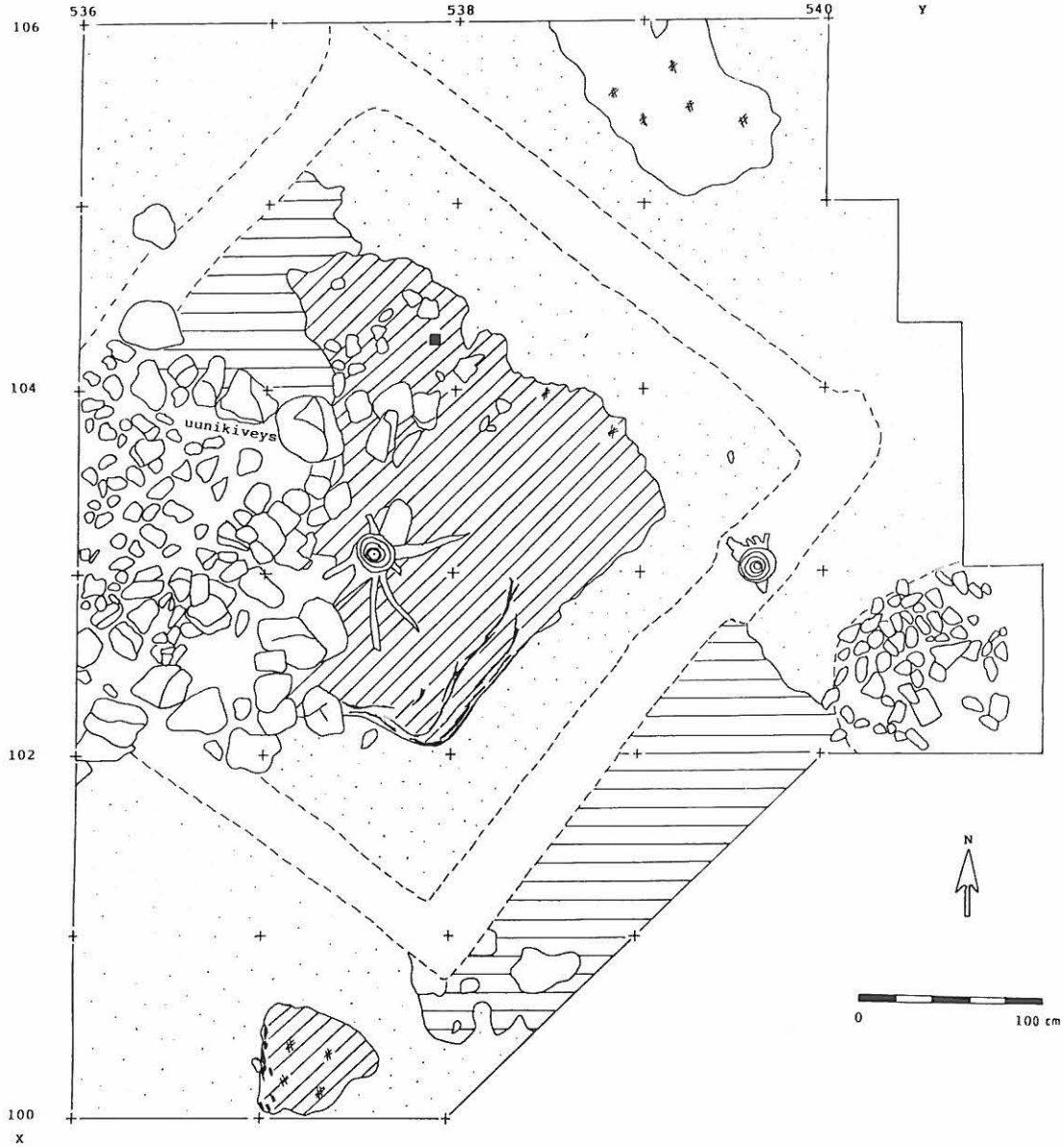


ROVANIEMI 462 Muurola Valajainen Hietavaara 2
 H. Kotivuori 1996
 "Tupasija" 4, taso 1
 Mk. 1:20
 Piirt. H. Kotivuori



ROVANIEMI 462 Muurola Valajainen Hietavaara 2
 Hannu Kotivuori 1996
 "Tupasija" 4, taso 4
 Mk. 1:20
 Piirt. Hannu Kotivuori

-  likamaa
-  hiili / noki
-  sekoittunut hiekka
-  huuhtoutunut hiekka
-  puhdas hiekka
-  hiili
-  kaivamaton valliala
-  palanutta luuta



KUALUETTELO

Rovaniemi 462 Hietavaara

- kaivaus 1996, H. Kotivuori

- kuvia 1 - 53 säilytetään Lapin maakuntamuseon kuva-arkistossa.

Neg.		Sisältö
0-1542	VII/5	1. Pyyntikuoppa ennen kaivausta. Paikalta poistettiin turve 13 m ² :n alalta, mutta kuoppaa ei kaivettu, vaan turve laitettiin takaisin.
	VII/6	2. Tupasija 4 (T4) ennen kaivausta. Länsilounaasta.
0-1543	I/2	3. Tupasija eli liesi 1 (T1) ennen kaivausta. Idästä.
	I/3	4. T4 ennen kaivausta, paalutus puh. pylvään takana. Kaakosta.
	II/1	5. T4 kuvan keskellä ja taka-alalla ennen kaivausta. Itäkoillisesta.
	II/2	6. Yleiskuva kaivausalueesta, edessä T1. Etelälounaasta.
	II/4	7. T1 turpeen poiston jälkeen. Etelästä.
	II/5	8. T1 turpeen poiston jälkeen lähikuvassa. Etelästä.
	III/1	9. T1:n itäpuolen irtokivikasa. Etelästä.
	III/2	10. Em. Heittokivikasa edessä ja T1:n liesikumpu takana. Idästä.
	III/3	11. Sama kohta hieman lähempää. Idästä.
	III/4	12. T1 etelästä.
	III/5	13. T1:n liesikumpu etelästä.
	IV/1	14. Sama lännestä.
	IV/2	15. Sama läheltä lännestä.
	IV/3	16. T4 tasossa 1, edessä kaivamaton osa liesikumpua. Lännestä.
	IV/4	17. T4:n liesikumpua etelälounaasta.
	IV/5	18. T4:n kaakkoisnurkan erillinen kivikasauma tasossa 1. Etelälounaasta.
	V/1	19. T4 tasossa 1. Etelästä.
	V/3	20. T4:n koilliskulma tasossa 1.
	V/4	21. T4 tasossa 1. Koillinen seinälinja kulkee etualalla kuvan alareunan suuntaisesti. Koillisesta.
	V/6	22. T4:n osittain savensekaista katehiekkää? Oli varsin ohuelti. Sen levintäraja noudattelee asumuksen seinälinjoja, jotka erottuvat heikosti kuvan suunnittaisina. Oikealla liesikumpua. Luoteesta.
	VI/5	23. Pyyntikuoppa humuksen poistamisen jälkeen. Podsolikerros on ohut ja ala varsin löydötön. Idästä.
	VII/2	24. Yleiskuva kaivausalueelta. Takana T1. Luoteesta.
	VII/5	25. Yleiskuva kaivauksesta. Takana Ahmad Fouad kaivaa T1:tä. Etelästä.
	VII/6	T1:n kaivaus käynnissä. Kaivajana syyrialainen Fouad Ahmad. Etelälounaasta.
0-1544	II/1	27. T1:n liesi puolitettuna pitkittäisesti. Kiviä oli vain kerroksen verran, alla voimakkaan hiiltynyttä maakumpua. Lännestä.
	II/3	28. T1:n liesipohja profiilikohdassa. Pohjoisesta.
	II/4	29. T1:n liesipohja erottui suorakulmiona viitaten puukehikkoon. Etelästä.

	II/6	30. T1:n liesikummun kaakkoiskulmassa oli paalunsijaksi arvioitu anomalia. Pystykivet n. 10 cm laajan kuopanteen reunoilla. Idästä.
	III/1	31. Em. T1:n liesipohja läheltä. Lännestä.
	III/4	32. T1:n kaikki kivet poistettuna. Etualalla heittokivikasan irtonaisuus erottuu kivien painanteissa. Takana suorakaiteinen liesipohja, jonka lounaiskulmassa on mahdollinen kivetty paalun sija. Idästä.
	III/5	33. Heittokivien sijat läheltä. Alla näkyi vähän humusta kertoen kivien paiskauksesta orgaanisen kerrostuman päälle so. tapauksen nuoresta iästä.
	VII/4	34. T4 tason 2 vaiheilla. Etualalla eteläkulma ja selvästi erottuvat seinälinjat hieman koholle jätettyinä. Etelästä.
	VII/5	35. T4:n eteläkulman sisäpuolen palaneiden kivien kasauma viitanee varsinaisesta liedestä poistettuihin kiviin tai jonkinlaisen keittokuopan käytöstä tuvan sisällä. Etelälounaasta.
	VII/6	36. T4 tason 2 vaiheille kaivettuna. Etualalla koillisseinän keskellä mahdollisesti oviaukkoon viittaavaa anomaliaa, jossa seinälinja katkeaa. Koillisesta.
0-1554	I/2	37. T4:n koillisosa uunikummun päältä kuvattuna. Tasossa 2-3.
	II/1	38. T4 tason 2 vaiheilta. Seinälinjat jätetty koholle tasoon 1. Vanha podsoli erottuu vaaleana alta. Luoteesta.
	II/2	39. T4 tasossa 2-3. Seinävallit erottuvat suorakaiteisena kehänä, joka muodostui tason 1 osalta hiiltyneistä hirsijäljistä. Lounaasta.
	III/2	40. T4 tasossa 2-3. Ulkopuolella vanha vaalea podsoli, jonka päälle hirsitupa on tehty. Etelästä.
	II/4	41. Eteläkulman sisäpuolen mahdollinen liesikuoppa. Seinälinja kulkee kuvan reunojen mukaisesti. Lounaasta.
	II/5	42. T4 tasossa 2-3. Oikealla erottuu nokeentunutta sisäalaa, joka voi viitata mm. uunisuun suunnan sijaintiin. Etualalla mahdollinen oviaukon kohta. Koillisesta.
	III/4	43. T4:n luoteisnurkka/pohjoiskulma. Paalun vaiheilla keskilattian vasan tai kattolaipeen kannattinhirren hiiltymäjälki. Lounaasta.
	III/5	44. T4:n koillispää tasossa 2-3. Paalun kohdalla erottuu hiiltymä nä em. oletettu lattia- tai kattovasa. Luoteesta.
	IV/4	45. T4 tasossa 2-3. Seinälinjan hiiltymät jätetty tasoon 1. Edessä ilmeisesti uunista poistettujen kivisäröjen "kaatopaikka". Idästä.
	IV/5	46. T4:n itäpuolella ollut kuopanne, johon on kaadettu palaneita kiviä. Maa-aineskuoppa on syntynyt tuvan teon yhteydessä. Idästä.
	IV/6	47. T4 tasossa 2-3, seinävallit tasossa 1. Koillisesta.
	V/2	48. T4:n seinävallissa on selkeitä hirsihiilteitä. Tämä luoteisnurkka. Luoteesta.
	V/4	49. T4:n kaakkoisnurkan sisäpuolen liesikuopan? Kiveys ja seinävallit tasossa 2. Kaakosta.
	VI/1	50. Syyrialainen Ahmad Fouad ja suomalainen Kimmo Kaakinen raapimassa T4:n tasoa 2. Lännestä.
0-1554	VI/2	51. Fouad Ahmad T4:n pohjoisnurkkaa kaivamassa. Lännestä.
	VI/4	52. T4:n uunikulmalta lattian keskilinjalla kohti koillista seinää kulkenut hirsihiiltymä erottui hyvin. Kyseessä on keskilinjalla lattia- tai kattovasa.
	VI/5	53. Em. hiilijuonne koillisesta kuvattuna.

LAPIN MAAKUNTAMUSEO

Valokuvaaja H. KOTIVUORI

Sijainti _____

Signum _____

Aika 1996

Kunta ROUANENI 462

Negatiivi 0-1542 VII/5

Kaupunki/kylä VALAJAINEN

Dia _____

Katu, tila HIEVAJAAKA

PYYNTIUVOPPA ENNEN KATUAUSTA. KAAUOSTA.



LAPIN MAAKUNTAMUSEO

Sijainti _____

Valokuvaaja H. KOTINUORI

Signum _____

Kunta ROUANIEMI 462

Aika 1996

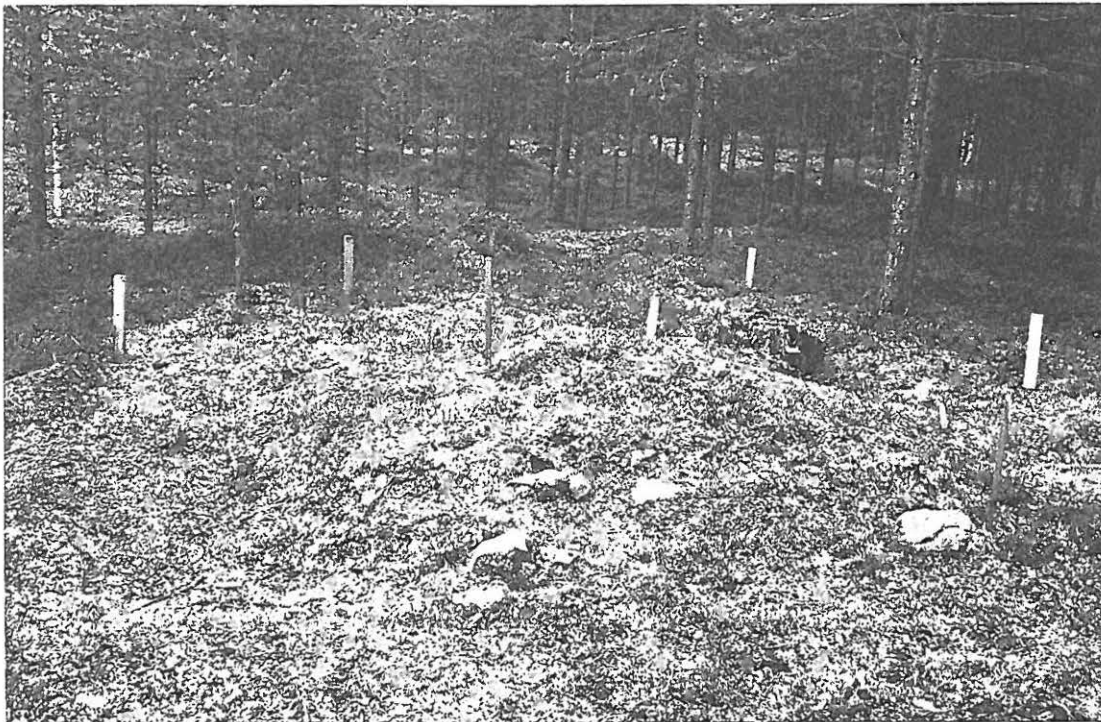
Kaupunki/kylä VALASAINEN

Negatiivi 0-1542 VII/6

Katu, tila HISTAVAARA

Dia _____

TUPASIDA 4 ENNEN KAIVAUSTA, LÄNSIKOUNAUSTA.



LAPIN MAAKUNTAMUSEO

Valokuvaaja H. KOTIVUORI

Sijainti _____

Signum _____

Aika 1996

Kunta ROVANIEMI 462

Negatiivi 0-1543 1/2

Kaupunki/kylä VALASAINEN

Dia _____

Katu, tila HIETAUARA

LIESI 1 ENNEN KAIVAUSTA, IDÄSTÄ.



LAPIN MAAKUNTAMUSEO

Valokuvaaja H. KOTIVUORI

Sijainti _____

Signum _____

Aika 1996

Kunta ROUANIEMI 462

Negatiivi 0-1543 1/3

Kaupunki/kylä VALASAINEN

Dia _____

Katu, tila HIETAVUURA

TUPASIJAN PYLVÄÄN TAKANA → KAAUOSTA.



LAPIN MAAKUNTAMUSEO

Valokuvaaja H. KOTI

Sijainti _____

Signum _____

Aika 1976

Kunta ROVANIEMI 462

Negatiivi 0-1543 1/1

Kaupunki/kylä VALASAINEN

Dia _____

Katu, tila HIETAVAAHA

TOIKANEN Y. SIVONIN M. VAUSTA, TAKANA UESKILLÄ
17.10.1976



LAPIN MAAKUNTAMUSEO

Valokuvaaja H. KOTTONIEMI

Sijainti _____

Signum _____

Aika 1992

Kunta ROVANIEMI 462

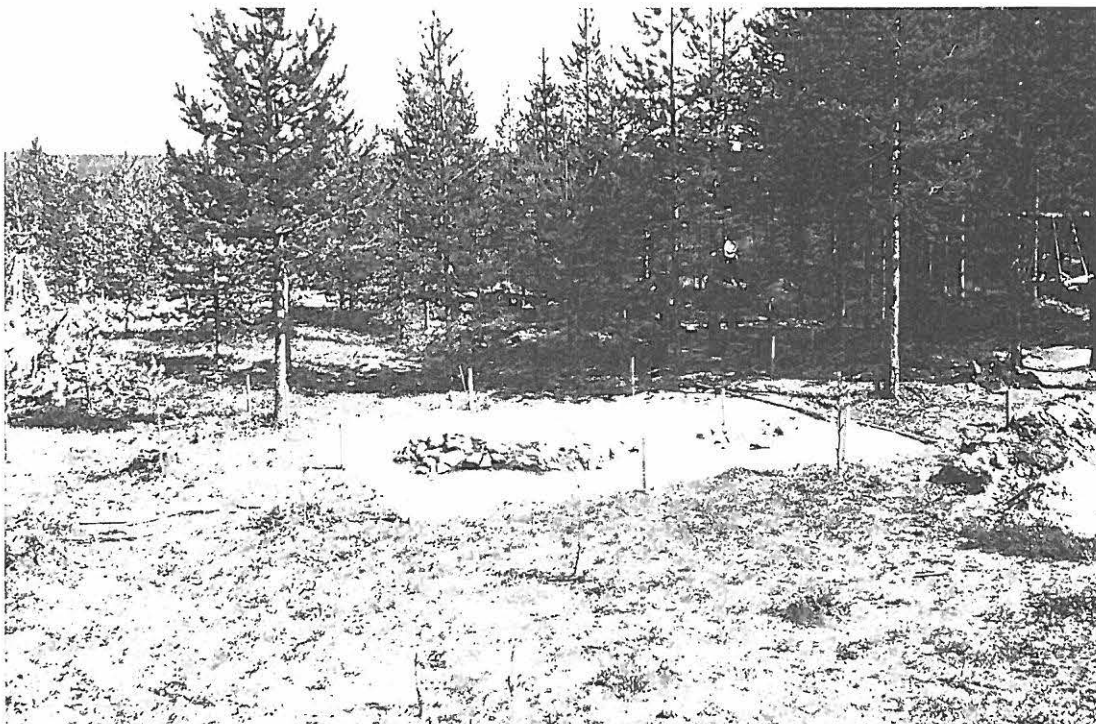
Negatiivi 0-1543 11/2

Kaupunki/kylä VALAJAINEN

Dia _____

Katu, tila HIEHTAVAARA

YLEISKUVA ETULÄLÖUNHAASTA



LAPIN MAAKUNTAMUSEO

Valokuvaaja H. KOTVINGI

Sijainti _____

Signum _____

Aika 1996

Kunta ROUANIEMI 462

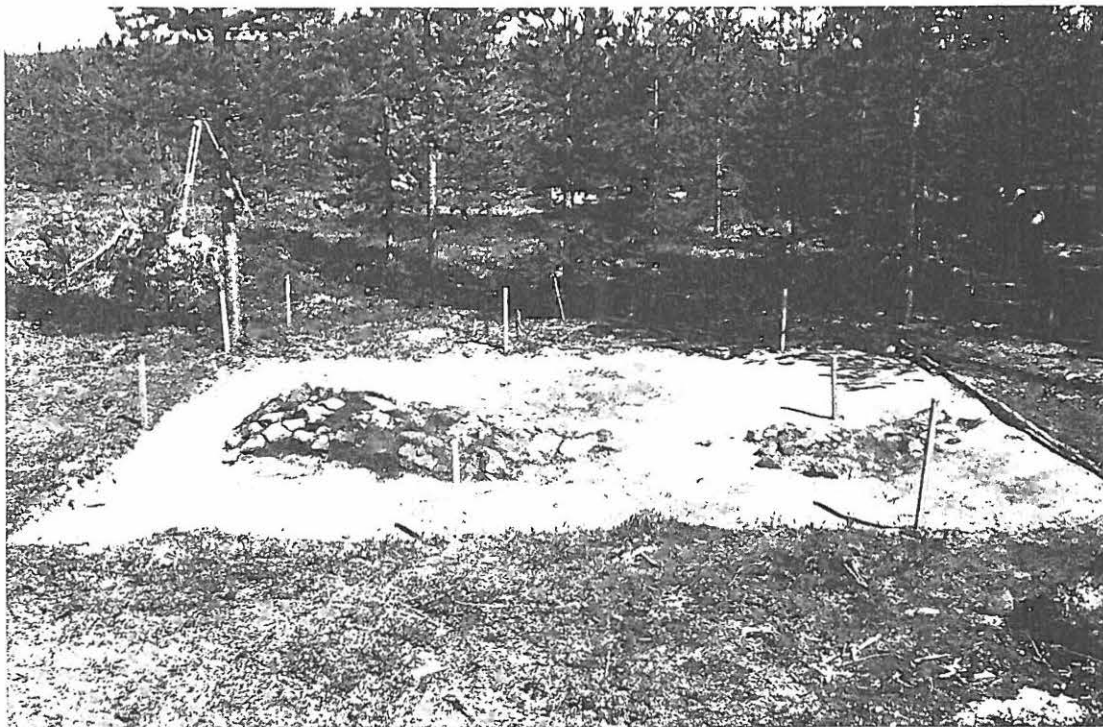
Negatiivi 0-1593 1/4

Kaupunki/kylä JALASJÄRVI

Dia _____

Katu, tila HIEHTAVAARA

LIESI 1 OTELAKKA



LAPIN MAAKUNTAMUSEO

Valokuvaaja II. H. H. H. H. H.

Sijainti _____

Signum _____

Aika 1996

Kunta ROVANIEMI 462

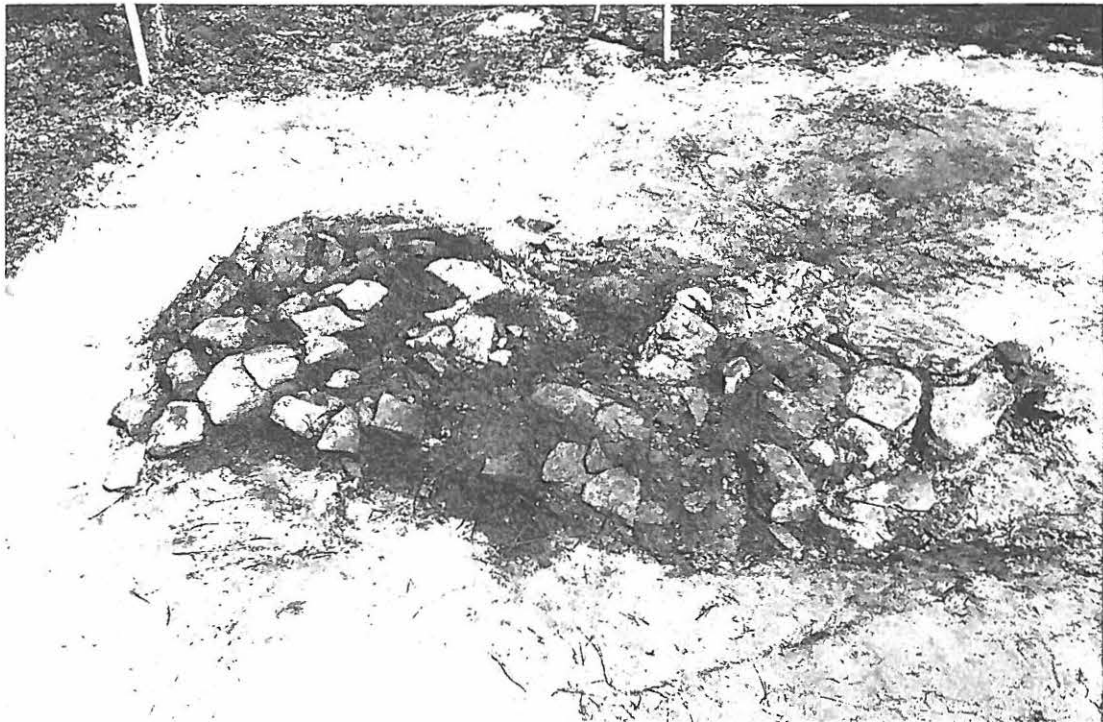
Negatiivi 0-1543 11/5

Kaupunki/kylä JALASJÄRVI

Dia _____

Katu, tila HIETAVAARA

LIESI 1 TURPEEN POISTON JÄLKEEN. ETELÄSTÄ.



LAPIN MAAKUNTAMUSEO

Valokuvaaja H. HETTELINEN

Sijainti _____

Signum _____

Aika 1996

Kunta ROVANIEMI 462

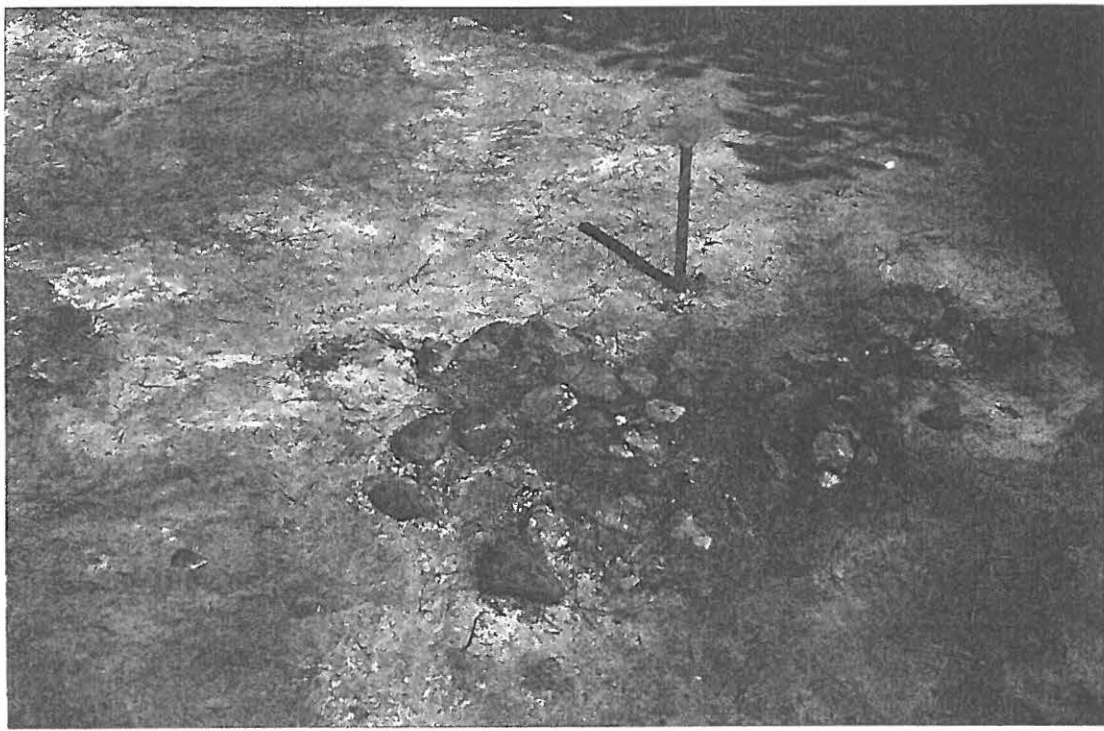
Negatiivi 0-1843 III/1

Kaupunki/kylä VALASAINEN

Dia _____

Katu, tila HIETAVAARA

LIEDETTÄ ITÄPUOLELLA SIIPALAN KIVIKÄSÄÄMÄ (HEIKETTY
VÄRSINÄISETTÄ LIEDETTÄ, EI LUNTA TAI MILTÄ TAI LIVA-
MAATA). ETELÄSTÄ



LAPIN MAAKUNTAMUSEO

Valokuvaaja H. KOTIVUO

Sijainti _____

Signum _____

Aika 1996

Kunta ROVANIEMI 462

Negatiivi A-1542 III/2

Kaupunki/kylä JALASJÄRVI

Dia _____

Katu, tila HIEHTAVUONO

LIESI I IÖÄSTÄ. ETUALALLA HAJANAINEN DALANEIDEN JA
PÄI.A.M.A.TOMIEN LINIEN RYHÄS



LAPIN MAAKUNTAMUSEO

Valokuvaaja H. KOSKINEN

Aika 1996

Negatiivi 0-1543 III/3

Dia _____

Sijainti _____

Signum _____

Kunta ROSNIEMI 462

Kaupunki/kylä VALAJAINEN

Katu, tila HIETAVAARA

PIEPI 1 KÄSTÄ



LAPIN MAAKUNTAMUSEO

Valokuvaaja H. MOTTINEN

Sijainti _____

Signum _____

Aika 1992

Kunta ROVANIEMI 462

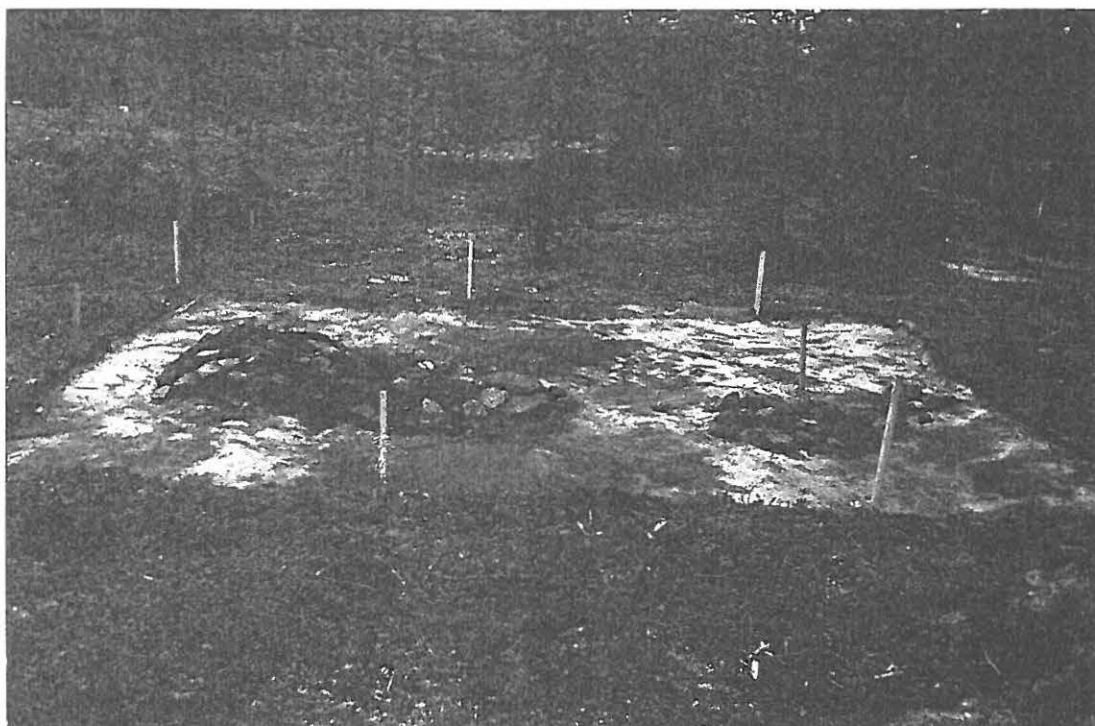
Negatiivi 0-1543 III/4

Kaupunki/kylä VALASAINEN

Dia _____

Katu, tila HIEVAARA

LIESI 7 (VAS) ETELÄSTÄ.



LAPIN MAAKUNTAMUSEO

Valokuvaaja H. W. P. 11/1983

Sijainti _____

Signum _____

Aika 1983

Kunta ROVANIEMI 462

Negatiivi O-1543 III/5

Kaupunki/kylä JALASJAINEN

Dia _____

Katu, tila HIETAUAKKA

LIESI 1 ETELÄSSÄ



LAPIN MAAKUNTAMUSEO

Valokuvaaja H. USTVUORI

Aika 1996

Negatiivi 0-1543 IV/1

Dia _____

Sijainti _____

Signum _____

Kunta ROUANIEMI 462

Kaupunki/kylä VALAJAINEN

Katu, tila HIETAVAARA

LIESI 1 LÄNNESTÄ.



LAPIN MAAKUNTAMUSEO

Valokuvaaja H. UOTIVUORI

Aika 1996

Negatiivi 0-1573 10/2

Dia _____

Sijainti _____

Signum _____

Kunta ROVANIEMI 462

Kaupunki/kylä UALASAINEN

Katu, tila HIETAVAARA

LIESI 7 LÄNNESTÄ



LAPIN MAAKUNTAMUSEO

Valokuvaaja #KOTI0001

Sijainti _____

Signum _____

Aika 1996

Kunta ROUANIEMI 462

Negatiivi 0-1543 10/3

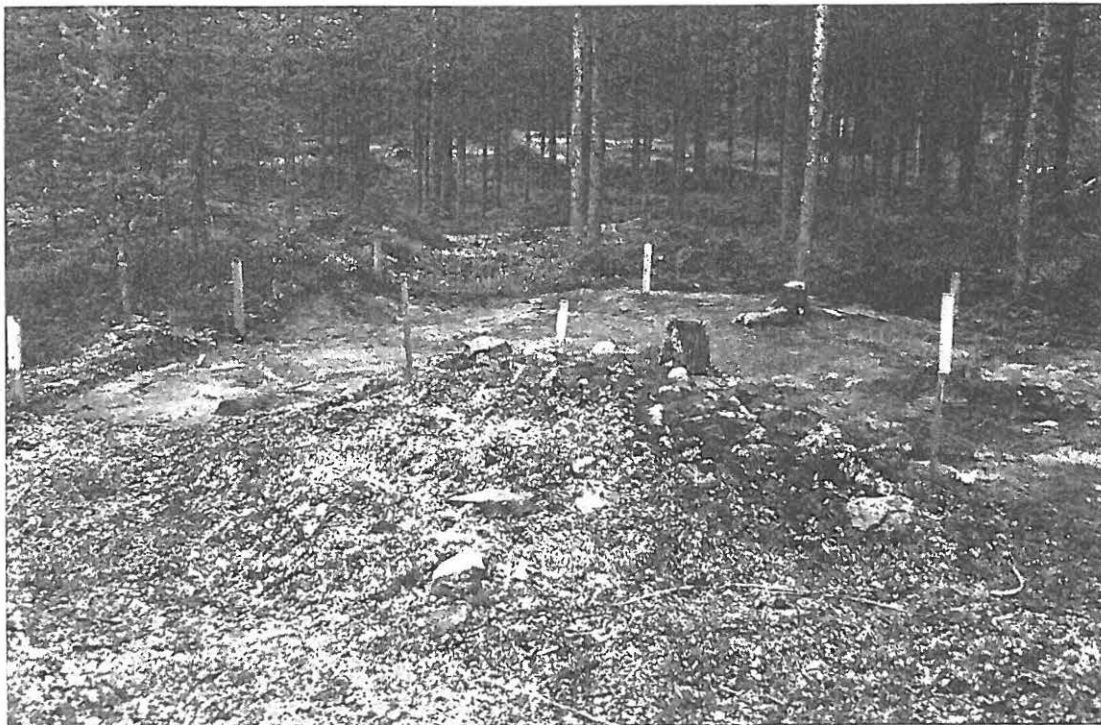
Kaupunki/kylä VALASAINEN

Dia _____

Katu, tila HIETAVAARA

TUPA 4. EDESSÄ UUNIKUMPU
LÄNNEITÄ.

IKATVAUSALA TASOSSA 1.



LAPIN MAAKUNTAMUSEO

Valokuvaaja H. KOTINURMI

Sijainti _____

Signum _____

Aika 1996

Kunta ROVANIEMI 402

Negatiivi 0-1543 IV/4

Kaupunki/kylä VALASAINEN

Dia _____

Katu, tila HIETAVAARA

TUPASIJÄ 4 ETELÄSTÄ



LAPIN MAAKUNTAMUSEO

Valokuvaaja H. KOTTIVUORI

Sijainti _____

Signum _____

Aika 1996

Kunta ROVANIEMI 462

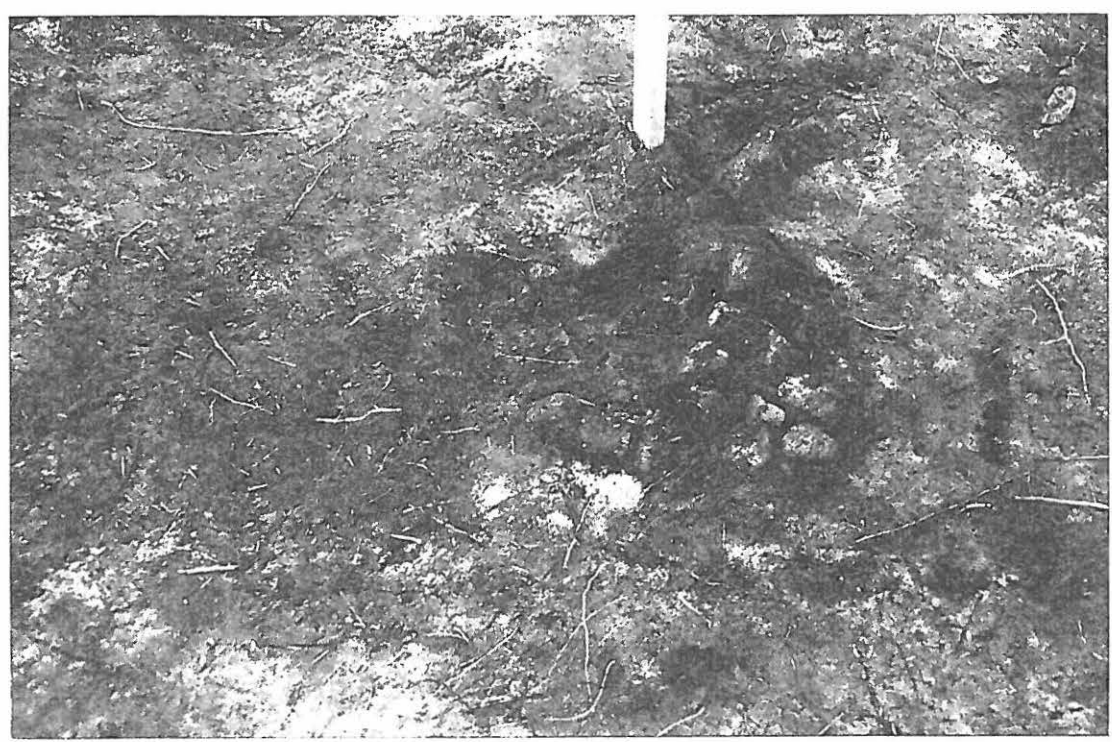
Negatiivi 0-1543 IV/5

Kaupunki/kylä VALASAINEN

Dia _____

Katu, tila HIEtavaara

TUPASJA 4. KAAMUOISNURUAN ERILLISUIVEYI, TÄIÖ 1
ETE LÄHÖUNASTA. VRT. 0-1554 V/4 JA 0-1543 V/1 JA
0-1554 II/4.



LAPIN MAAKUNTAMUSEO

Valokuvaaja H. MATIVUORI

Sijainti _____

Signum _____

Aika 1996

Kunta ROUANIEMI 462

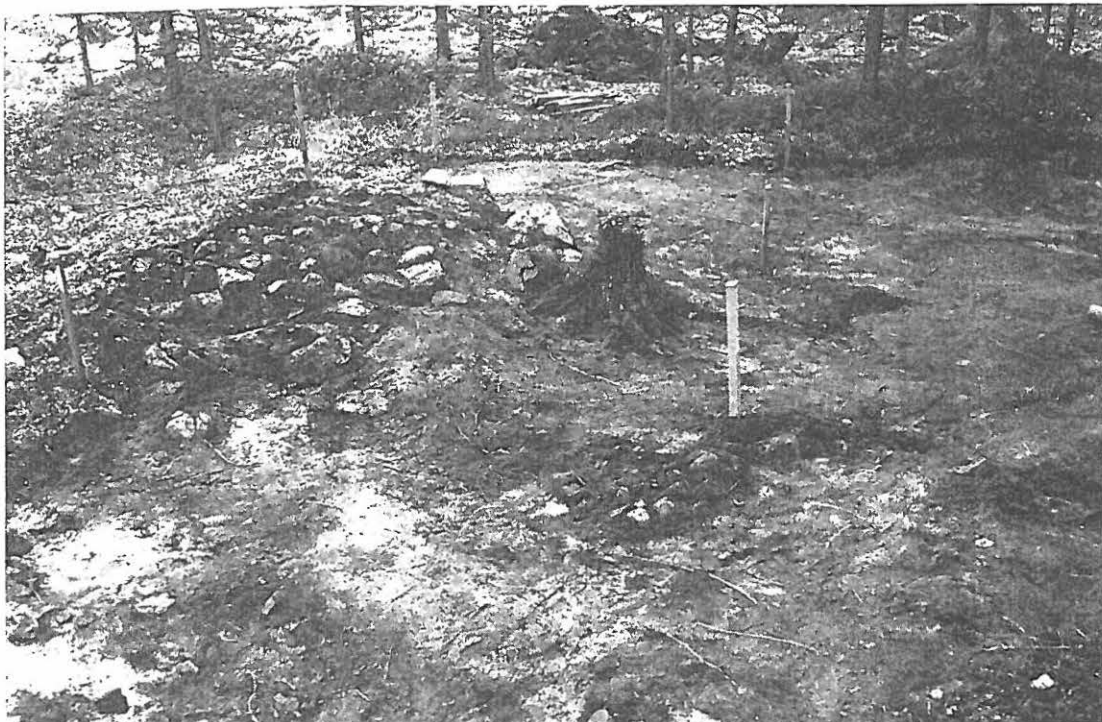
Negatiivi 0 - 1543 v/1

Kaupunki/kylä VALAJAINEN

Dia _____

Katu, tila HIEHTAVAARA

TUPASIOA 4. ETELÄSTÄ - TASO 1.



LAPIN MAAKUNTAMUSEO

Valokuvaaja H. KOTIVUORI

Aika 1996

Negatiivi 0-1543 v/3

Dia _____

Sijainti _____

Signum _____

Kunta ROJANIEMI 462

Kaupunki/kylä VALASAINEN

Katu, tila HIECAVAARA

TJAPASLAKY. KOILLISLUMMA TASE 1



LAPIN MAAKUNTAMUSEO

Valokuvaaja H. KOTINEN

Sijainti _____

Signum _____

Aika 1996

Kunta ROUANIEMI 462

Negatiivi 0-1543 U/Y

Kaupunki/kylä _____

Dia _____

VALAJAINEN

Katu, tila HIETAVAARA

SAMMEL. (?) TUOPASIA Y KOILLISEITA - ITÄLÖ, SEINÄLINJA
KUUKAAN ALAREUNAN SUUNTAINEN.



LAPIN MAAKUNTAMUSEO

Valokuvaaja H. LÖNNVÄRRI

Sijainti _____

Signum _____

Kunta ROUANIEMI 462

Aika 1996

Kaupunki/kylä _____

Negatiivi 0-1543 V/6

VALAJAINEN

Dia _____

Katu, tila HIETAVAARA

TOIPAJA M LUOTTEESTA. SAUMMAISTA KATEHIEKUA JA LEVINTÄ-
KAAJA SEINNIEN MYÖTÄISELLI



LAPIN MAAKUNTAMUSEO

Valokuvaaja H. KOTIVUORO

Sijainti _____

Signum _____

Aika 1995

Kunta ROVANIEMI 462

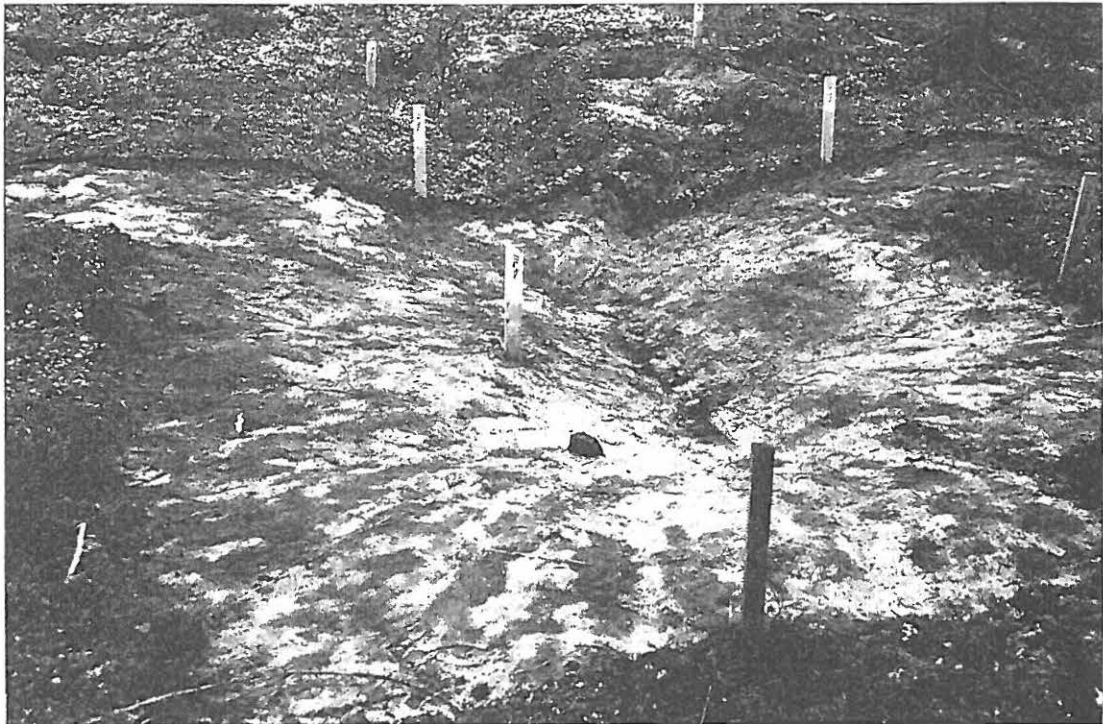
Negatiivi 0-1543 VI/5

Kaupunki/kylä VALAJAINEN

Dia _____

Katu, tila HIETAVARA

PYYNTIKUOPPA IOÄSTÄ, 1 Taso.



LAPIN MAAKUNTAMUSEO

Valokuvaaja H-KOTIVUORO

Sijainti _____

Signum _____

Aika 1994

Kunta ROVANLEMI 462

Negatiivi 0-1543 VII / 2

Kaupunki/kylä VALAJAINEN

Päivä _____

Katu, tila HIETAVAAZA

YLEISKUVVA : KIESI 1



LAPIN MAAKUNTAMUSEO

Valokuvaaja H. MOTINEN

Sijainti _____

Signum _____

Kunta ROVANIEMI 462

Aika 1996

Kaupunki/kylä VALAJAINEN

Negatiivi 0-1543 VII/5

Dia _____

Katu, tila HIETAVAARA

YLEISKUVA ETELÄKOIVUNASTA, SYRIAN POIUA AHMAD FOUAD
ANUSCI HATVAUSTA. (ALLEKUV. ETUNIMI)



LAPIN MAAKUNTAMUSEO

Valokuvaaja H. KOTIVUORI

Sijainti _____

Signum _____

Aika 1996

Kunta ROUANIEMI 462

Negatiivi 0-154B VII 1/6

Kaupunki/kylä VALA SAINEN

Dia _____

Katu, tila HIEHTAVAARA

LIESI 1. TALOILLA 1 KAIVAA FOUAD AHMAO.
LOUNASTA.



LAPIN MAAKUNTAMUSEO

Valokuvaaja H. KOTIVUORI

Sijainti _____

Signum _____

Aika 1996

Kunta ROVANIEMI 462

Negatiivi 0-1544 11/1

Kaupunki/kylä VALAJAINEN

Dia _____

Katu, tila H IETAVAARA

LIESI 1 HIEMAN PROFILOITUNA LÄNNESTÄ



LAPIN MAAKUNTAMUSEO

Valokuvaaja H. VOTSVUORI

Sijainti _____

Signum _____

Aika 1996

Kunta ROVANEMI 462

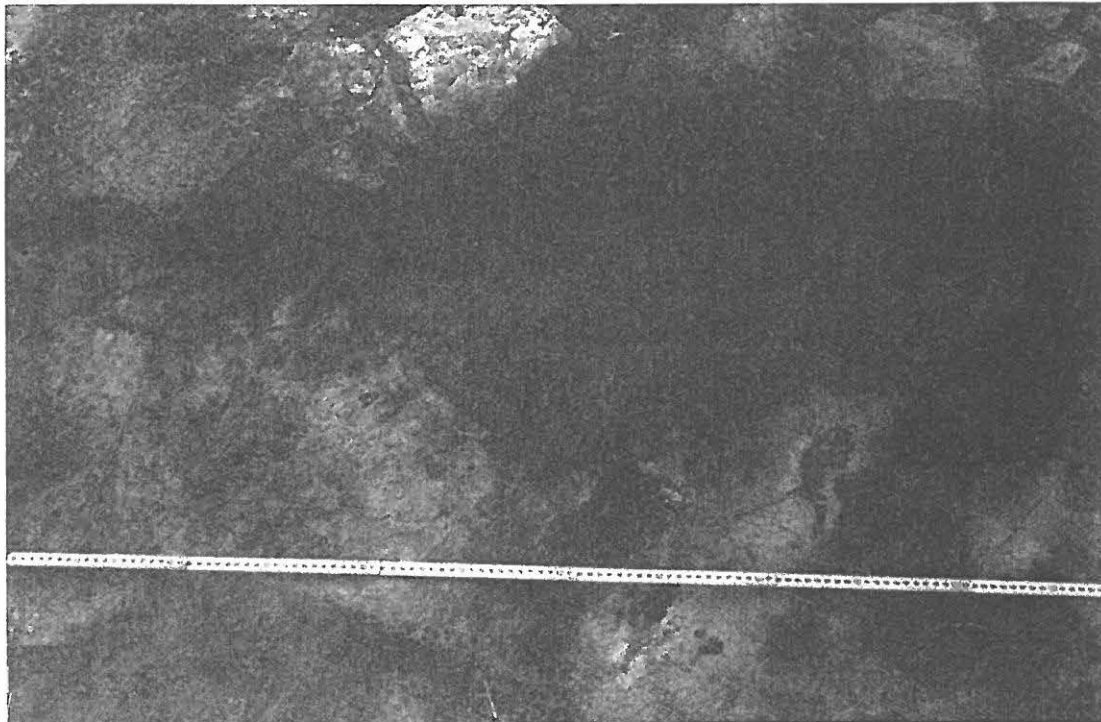
Negatiivi 0-1544 11/3

Kaupunki/kylä VALAJAINEN

Dia _____

Katu, tila HIETAVAARA

LIEDEN 1 POKSAAJA ULIVEUSTA PROFIILISSA .



LAPIN MAAKUNTAMUSEO

Valokuvaaja H. KOTIVIRTA

Sijainti _____

Signum _____

Aika 1992

Kunta ROVANIEMI 462

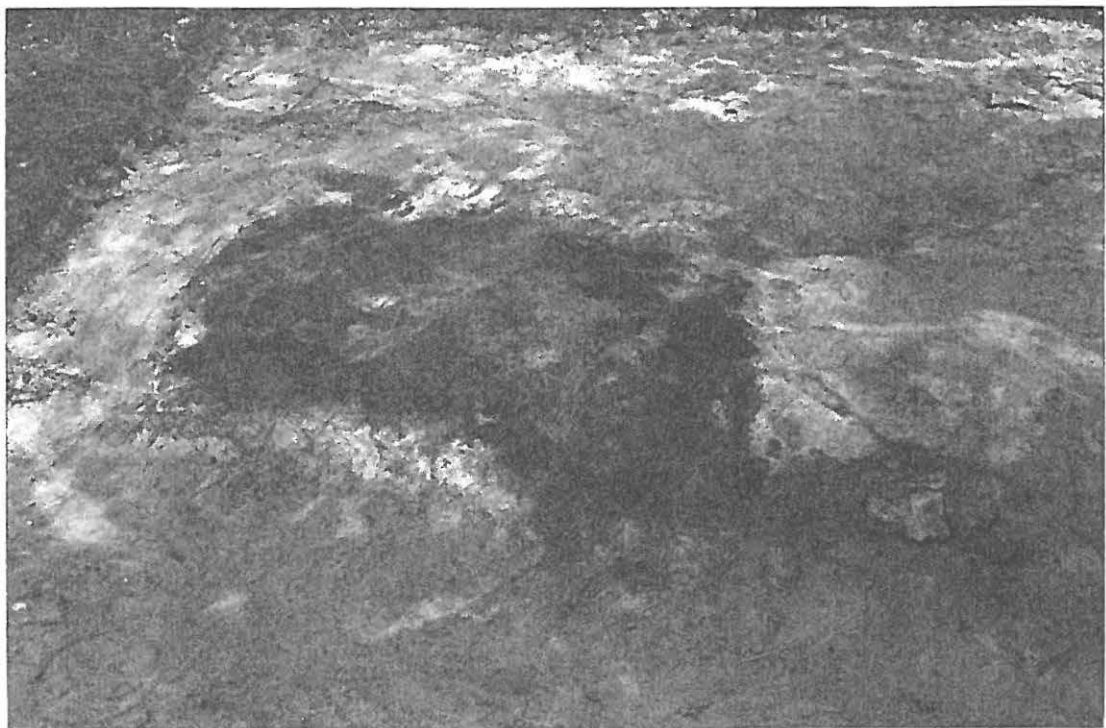
Negatiivi 0-1544 11/4

Kaupunki/kylä VALASAINEN

Dia _____

Katu, tila HIETAUARA

1. H. KOTIVIRTA (1) JA PÄÄLÄISILLÄN MUUSICUTAMA KOHTA ↓←



↓

←

LAPIN MAAKUNTAMUSEO

Sijainti _____

Valokuvaaja H. KATTELOTTA

Signum _____

Kunta ROUANIEMI 462

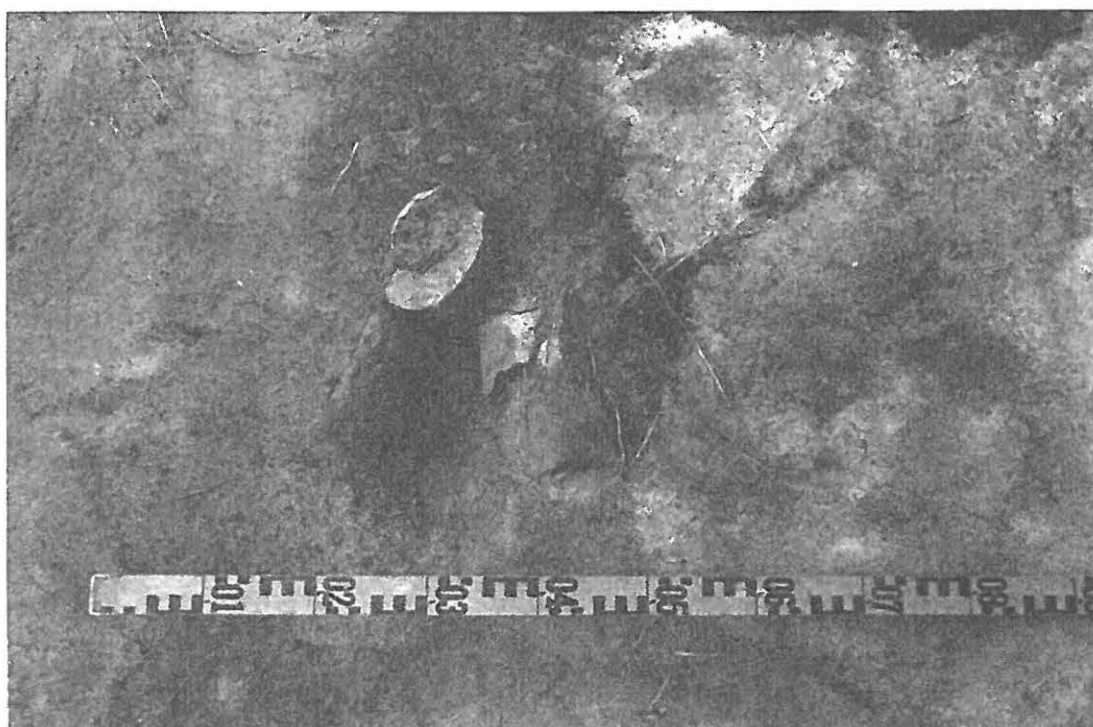
Aika 1976

Kaupunki/kylä VALASAINEN

Negatiivi 0-1574 11/6

Katu, tila HIETANVAARA

* LUCEAN VANHUSMUSEON PALJONKOKOINEN MUISTUTAJA KUOPPA
KUNNALLI



LAPIN MAAKUNTAMUSEO

Valokuvaaja _____

Sijainti _____

Signum _____

Aika _____

Kunta ROVANIEMI 462

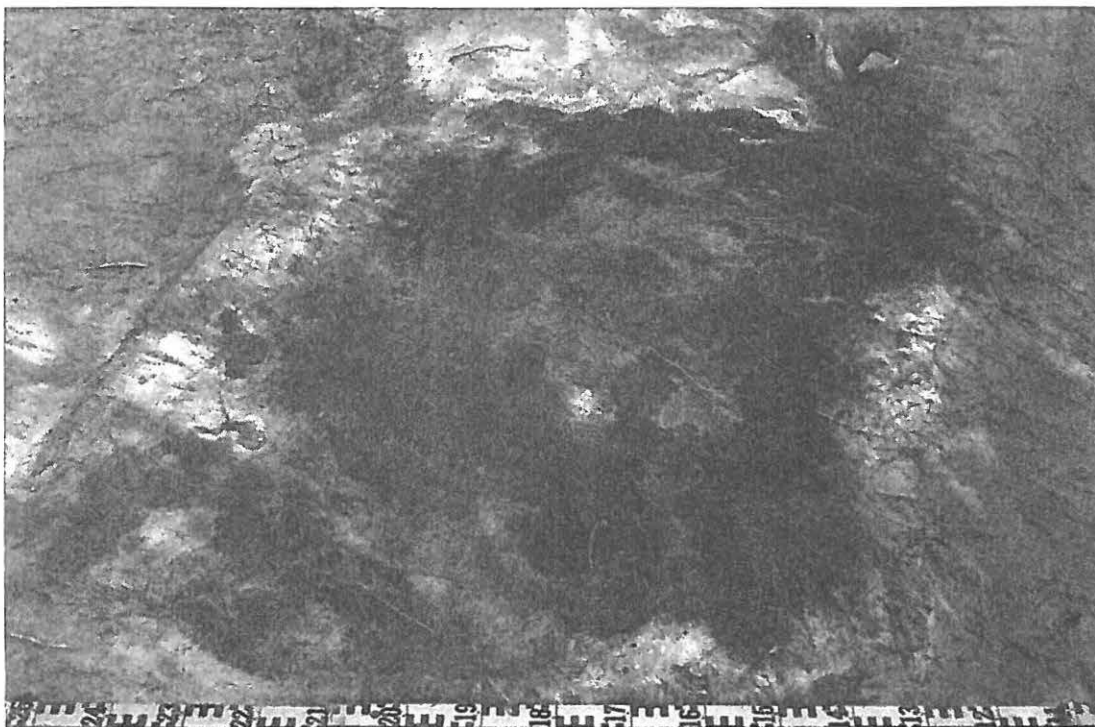
Negatiivi 0-1544 11/1

Kaupunki/kylä VALASAINEN

Dia _____

Katu, tila HIE-TAUKARA

LIIVITÄHTI 7 SUOMEN VÄSKIKÄS (1882) NIEMI - JALIKAMAA →
HIE-TAUKARA 573



LAPIN MAAKUNTAMUSEO

Valokuvaaja H. KOTTUVAARA

Sijainti _____

Signum _____

Aika 1996

Kunta ROUANIEMI 462

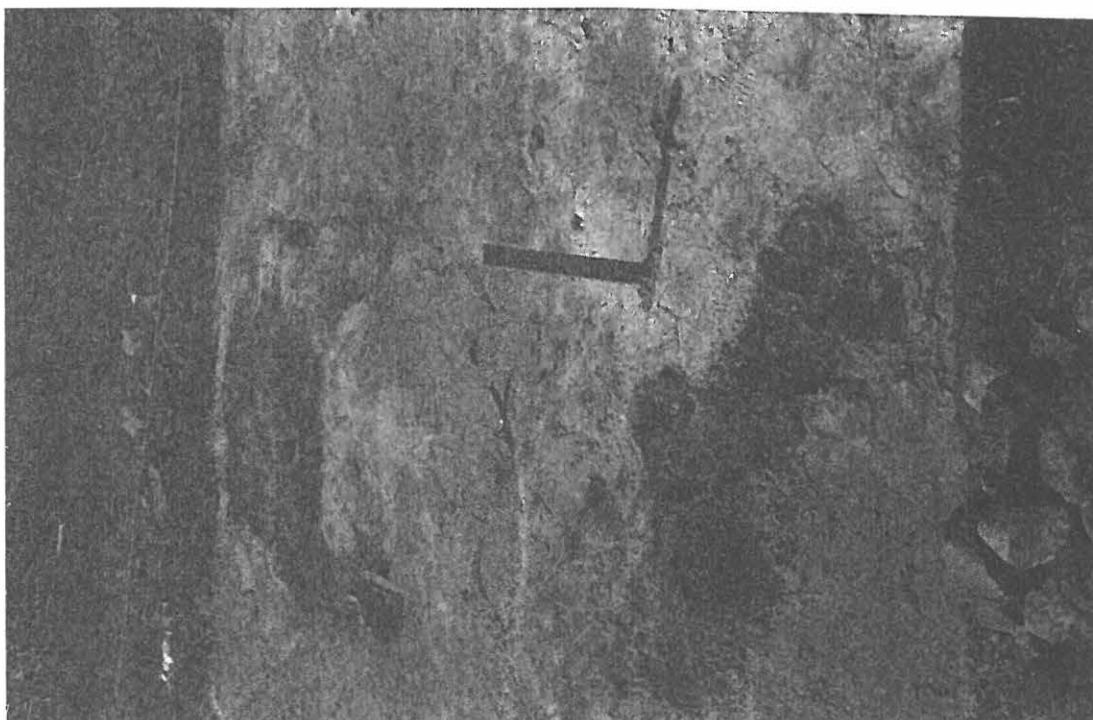
Negatiivi 0-1544 III/4

Kaupunki/kylä VALASAINEN

Dia _____

Katu, tila HIETAUVAARA

LIESIPOHJA 9 JA IRTOUUNNEN SIJA



LAPIN MAAKUNTAMUSEO

Valokuvaaja W. KUOTIVUORI

Sijainti _____

Signum _____

Aika 1996

Kunta ROVANIEMI 462

Negatiivi 0-1544 III/S

Kaupunki/kylä VALASAINEN

Dia _____

Katu, tila HIETAVAARA

"HIETAVUORIEN" KASVUJAN POHJA-ALAT, OSIN HUMUSTA



LAPIN MAAKUNTAMUSEO

Valokuvaaja H. VESTI JUNGEL

Sijainti _____

Signum _____

Aika 1976

Kunta ROVANIEMI 462

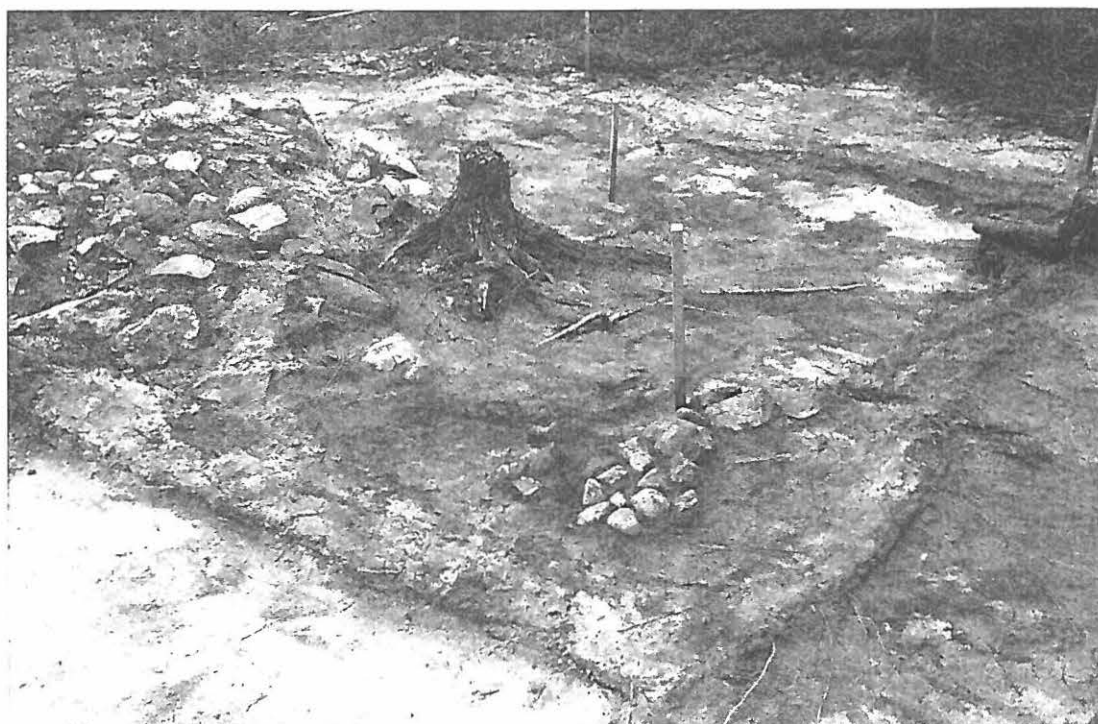
Negatiivi 0-1544 VII/4

Kaupunki/kylä VALAJAINEN

Dia _____

Katu, tila HIEHTAVAARA

TUPAKKA M ETELÄSTÄ



LAPIN MAAKUNTAMUSEO

Valokuvaaja H. KOTIJUNEN

Aika 1972

Negatiivi 0-1544 VII/5

Dia _____

Sijainti _____

Signum _____

Kunta ROVANIEMI 462

Kaupunki/kylä VALASAINEN

Katu, tila HIETAVAARA

TUPASEN Y:N ETELÄKULMAN ERILLISUINEYS



LAPIN MAAKUNTAMUSEO

Valokuvaaja H. KOTIVUOJO

Sijainti _____

Signum _____

Aika 1992

Kunta ROUANIEMI 462

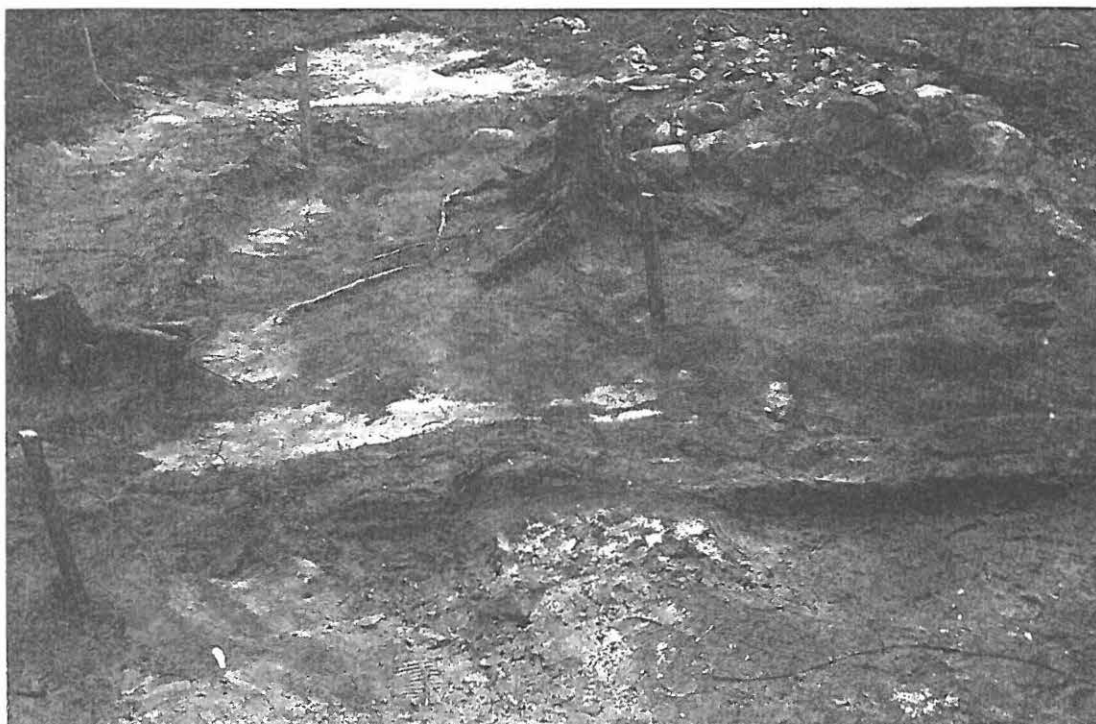
Negatiivi 0-1544 VII/6

Kaupunki/kylä VALAJAINEN

Dia _____

Katu, tila HIETAVAAKKA

TUPASIA 4 KALLISESTA



LAPIN MAAKUNTAMUSEO

Valokuvaaja H. KOTIVUORI

Sijainti _____

Signum _____

Aika 1996Kunta ROUANIEMI 462Negatiivi 0-1554 1/2Kaupunki/kylä VALAJAINEN

Dia _____

Katu, tila HIEKANVAARATUPASIA 4. KOILLISPÄÄ UUNIN PÄÄLTÄ. TASO 2 (-3).

LAPIN MAAKUNTAMUSEO

Valokuvaaja H. KOTINUORI

Sijainti _____

Signum _____

Aika 1996Kunta ROVANIEMI 462Negatiivi 0-1554 11/1Kaupunki/kylä VALASAINEN

Dia _____

Katu, tila HIETAVAARATUPASIA 4. LUOTEESTA, TASO 2 (-3).

LAPIN MAAKUNTAMUSEO

Valokuvaaja H. KOTIVUORI

Sijainti _____

Signum _____

Kunta ROVANIEMI 462

Kaupunki/kylä VALASAINEN

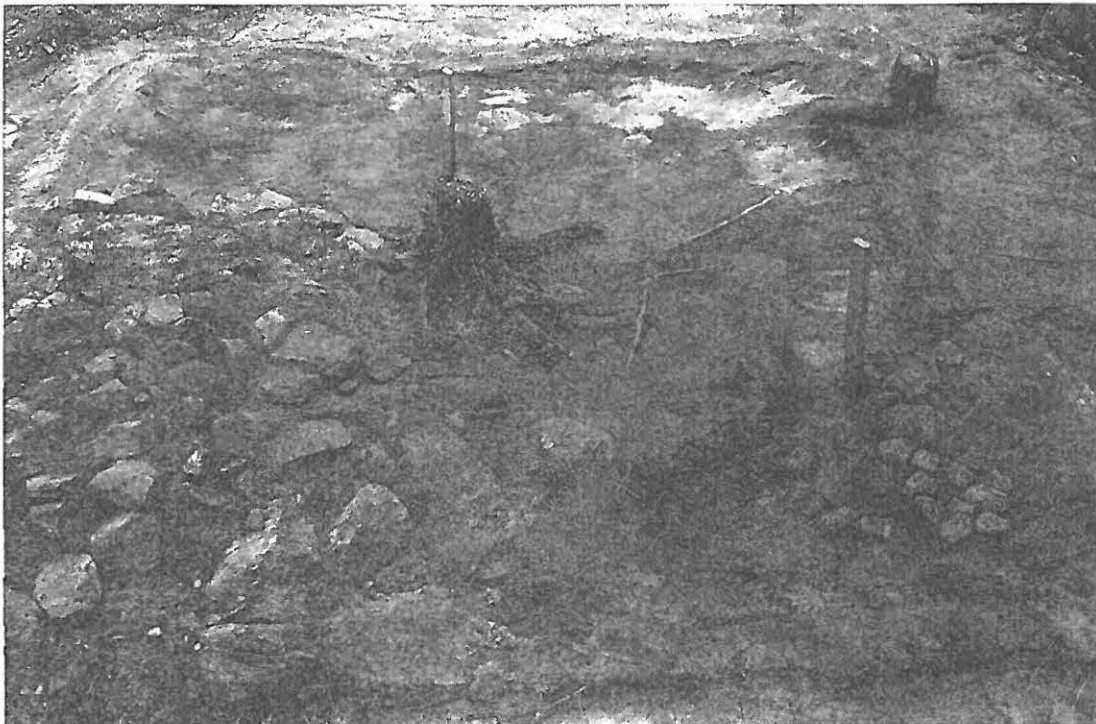
Aika 1996

Negatiivi 0-1554 11/2

Katu, tila HIETAVAARA

Dia _____

TUPASIDA Y. ETELÄSTÄ. TASSO 2 (-3).



LAPIN MAAKUNTAMUSEO

Valokuvaaja H. KOTIVUORI

Sijainti _____

Signum _____

Kunta ROUANIEMI 462Aika 1996Kaupunki/kylä VALAJAINENNegatiivi 0-1554 III/2

Dia _____

Katu, tila HIETAVAARATUPASISA 4. ETELÄSTÄ. TASO 2 (-3).

LAPIN MAAKUNTAMUSEO

Valokuvaaja H. KOTINONEN

Sijainti _____

Signum _____

Aika 1996

Kunta BOUANIEMI 462

Negatiivi 0-1554 11/4

Kaupunki/kylä VALASKINEN

Dia _____

Katu, tila HIEHTAVAARA

TUPASISA 4 ETELÄKULMA - TASEO 2. ETELÄLOUNASTA.
SEINÄLINJA ↑↑ ←



↑ ↑ ←

LAPIN MAAKUNTAMUSEO

Valokuvaaja H. KOTIJOKI

Sijainti _____

Signum _____

Aika 1996

Kunta ROVANIEMI 462

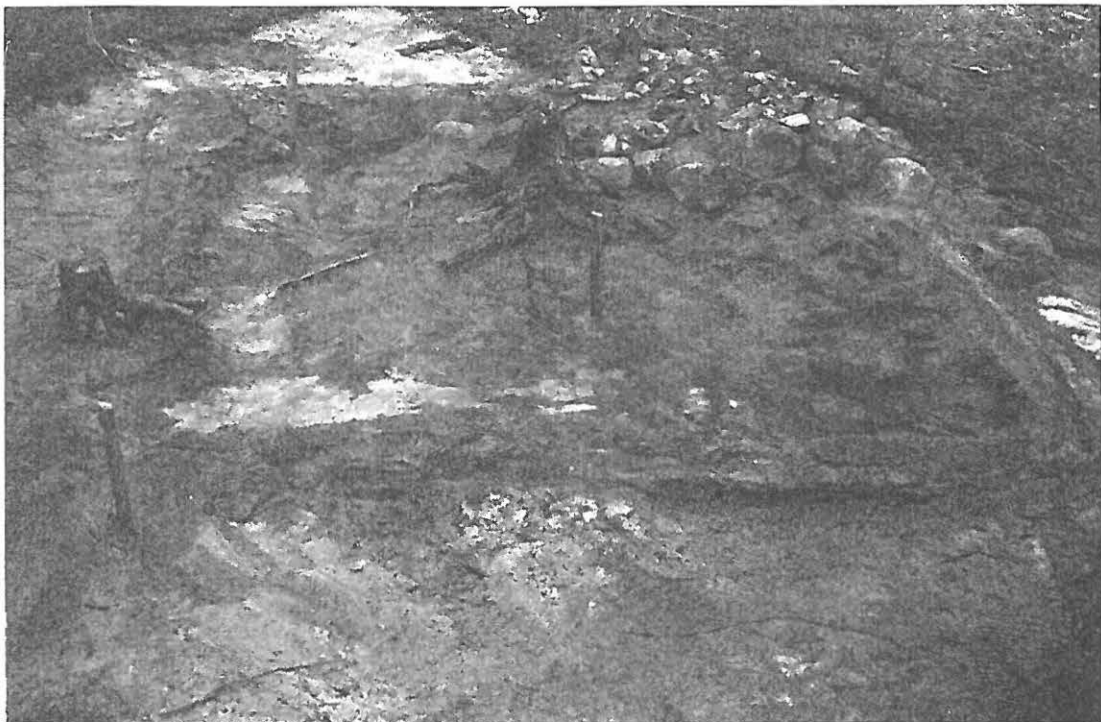
Negatiivi 0-1554 11/5

Kaupunki/kylä VALASAINEN

Dia _____

Katu, tila HIEVAARA

TUPASIA 4. KOILLISESTA - TASSO 2-3,



LAPIN MAAKUNTAMUSEO

Valokuvaaja H. KOTIVUORI

Sijainti _____

Signum _____

Aika 1996

Kunta ROVANIEMI 462

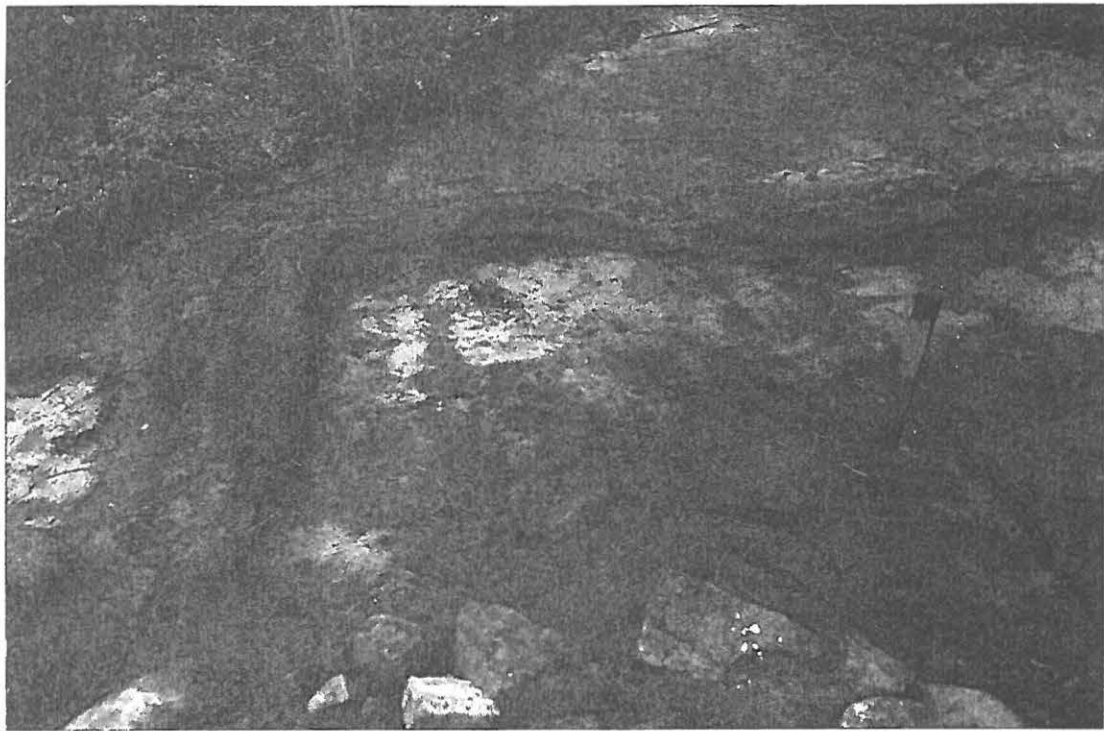
Negatiivi 0-1554 III/4

Kaupunki/kylä VALASAINEN

Dia _____

Katu, tila HETAVAARA

TUPASIJAU. LUOTELENNURKKA (TAI POTTOLSN.). JUNIN
RAALTA. KOUNNASTA.



LAPIN MAAKUNTAMUSEO

Valokuvaaja H. UOTIVUORI

Sijainti _____

Signum _____

Aika 1996

Kunta ROVANIEMI 462

Negatiivi 0-1554 III/5

Kaupunki/kylä UALASAINEN

Dia _____ Katu, tila HIEHTAVAARA

TUPASIJAN LUOTEISSEINÄ, TKIO 2-3. LUOTEESTA.



LAPIN MAAKUNTAMUSEO

Valokuvaaja H. KOTIVUORI

Sijainti _____

Signum _____

Aika 1996

Kunta ROUANIEMI 462

Negatiivi 0-1554 IV/4

Kaupunki/kylä VALASAINEN

Dia _____

Katu, tila HETAVAARA

TUPASIJAIN. EDESSÄ "HEIKKONKULASA" (us. 0-1554IV/5).
IDÄSTÄ. TAKA 2-3.



LAPIN MAAKUNTAMUSEO

Valokuvaaja H. UOTIVUORI

Sijainti _____

Signum _____

Aika 1996

Kunta ROVANIEMI 462

Negatiivi 0-1554 IV/5

Kaupunki/kylä VALASAINEN

Dia _____

Katu, tila HIEHTAVARA

TIPASIA 4. PALANBITA LUUIÄ. POISTETTU KUVAASTA
 KÄYTTÖAIKANA TUVAJ ITÄPUOLEN KUOPAN REUNAN,
 IDÄSTÄ.



LAPIN MAAKUNTAMUSEO

Valokuvaaja H. MOTIVUORI

Sijainti _____

Signum _____

Aika 1996

Kunta ROUANIEMI 462

Negatiivi 0-1554 1V/6

Kaupunki/kylä JALASJAINEN

Dia _____

Katu, tila HIETAVAARA

TUPASIA 4. TASA 2-3. KOILLISESTA.



LAPIN MAAKUNTAMUSEO

Valokuvaaja H. KOTIVUORI

Sijainti _____

Signum _____

Aika 1976

Kunta ROVANIEMI 462

Negatiivi 0-1554 V/2

Kaupunki/kylä VALASAINEN

Dia _____

Katu, tila HETAVAARA

TUPASIA Y. LUOTEISPUOLIA. LUOTEESTA



LAPIN MAAKUNTAMUSEO

Valokuvaaja H. LOTIVUORI

Sijainti _____

Signum _____

Kunta ROVANIEMI 462

Aika 1996

Kaupunki/kylä UALASAINEN

Negatiivi 0-1554 V/4

Dia _____ Katu, tila HIEKAVARA

TUPA 4, KAAKKOISLUOKAN ERILLISYYS. TASE 2.
 SEINÄLINJA NURKASTA HYVIN ESILLÄ. KAAKOSTA
 VEC. 0-1543 IV/5 JA 01554 II/4, SEINÄLINJA →↑↑



↑ ↑

LAPIN MAAKUNTAMUSEO

Valokuvaaja H. KOTIVUORIAika 1996Negatiivi 0-1554 VI/1

Dia _____

Sijainti _____

Signum _____

Kunta ROVANIEMI 462Kaupunki/kylä VALAJAINENKatu, tila HIETAJAARA

TUPASISA Y. FOUEO AHMAD JA AMANVENSSEI KIMMO
VAARINEN VAIVAUAT. LÄNNESTÄ.



LAPIN MAAKUNTAMUSEO

Valokuvaaja H. KOTIVUORI

Sijainti _____

Signum _____

Kunta ROVANIEMI 462

Kaupunki/kylä VALAJAINEN

Aika 1996

Negatiivi 0-1554 VI/2

Katu, tila HIETAVAARA

Dia _____

TUPASIA Y. FOUAD AHMAD SYYRIASTA RAAPPI MAATA.



LAPIN MAAKUNTAMUSEO

Sijainti _____

Valokuvaaja H. KOTIVUORI

Signum _____

Kunta ROVANIEMI 462

Aika 1996

Kaupunki/kylä VALASAINEN

Negatiivi 0-1554 VI/4

Katu, tila HIEHTOVAARA

Dia _____

TUPASIDA 4. OUNIN KULMALTA KOHTI KOILLISSEINÄÄ
 OLLUT PUUHIILTYMÄ, LATTIA-TAI KATTOVASE.



LAPIN MAAKUNTAMUSEO

Valokuvaaja H. MOTINUORI

Sijainti _____

Signum _____

Kunta ROUANIEMI 462Kaupunki/kylä VALAJAINENAika 1996Negatiivi 0-1534 VI/5

Dia _____

Katu, tila HIETAUVAARA

TUPASIDA Y. KANNON ALTA, JUNIN KULMASTA KOHTI
 KUVAN ALAREUNAA - TUVAN KOILLISEINÄÄ - KULKEVA
 HIILTyneEN PUUN RANTU LIENEE LATIAVASA (TAI
 KATTOPARQU). KOILLISESTA

