

Ruotsinpyhtään Koirankallion esihistoriallisen asuinpaikan kaivaus 1997. Kymenlaakson maakuntamuseo.

kl: Petjärvi
 tl: Petjärvi 1:253
 om: A Ahlström Oy, Varkaus
 pk. 3024 04 RUOTSINPYHTÄÄ
 x= 6713 46, y= 3473 17, z= n. 16-17
 Löydöt: KM 30662:1-
 Ajoitus: myöhäiskivikausi ja varhainen metallikausi
 Tutkitun alueen laajuus: 48 m²
 Kaivauksenjohtaja: Timo Miettinen
 Kaivauksen rahoitus: Kymenlaakson maakuntamuseo, Pyhtään ja Ruotsinpyhtään kunnat
 Kaivauksen työvoima: Pyhtään ja Ruotsinpyhtään kunnat, Päijät-Hämeen harrastaja-arkeologit
 Liitteet: valok. 1-14
 kartat *eivät mukana 7.1.1998*

Asuinpaikan sijainti

Asuinpaikka sijaitsee Kymijoen läntisimmän, Ruotsinpyhtään haaran rajaaman Kortön-nimisen saaren koillisreunassa Paaskosken alapuolella. Paikalla on itäkoilliseen työntyvä laakea, ylimmältä kohdaltaan paljas kallioselänne, joka laskee jyrkähkösti Kymijokeen sen länsirannalla. Joen itäranta kuuluu Pyhtääseen. Kallion koillisreunassa ennen jyrkkää rinnettä on vain loivasti viettävä tasanne, jonne mannerjää on kasannut ohuen mutta tiiviin hiesunsekaisesta hiekkamullasta koostuneen kerroksen.

Maanomistaja A Ahlström on suorittanut kallioalueella paljaak-sihakkuun joskus 80-luvun alkupuolella ja metsittänyt samalla hakkuualueen kuusentaimilla. Sen jäljiltä rinteellä on lukuisia aurasojia, jotka ovat paikoin paljastaneet kalliopinnankin.

Kallion lakea kiertää 20 m:n korkeuskäyrä ja 15 m:n käyrä kulkee kallion reunaa, jyrkän rinteiden yläreunaa pitkin. Kivikauden loppupuolella on siis kallioluoto muuttunut laajahkoksi niemekkeeksi, joka itään suuntautuneena on antanut suojaa itäisen Suomenlahden alueella jo varmaan tuolloinkin hallinneita länsi- ja luoteistuulia vastaan. Suomenlahden ulkosaarten kalastajakylät ovat kaikki sijainneet samaan tapaan saarten itä- tai pohjoisrannoilla suojassa läntisiltä tuuilta.

Asuinpaikan löytyminen ja sen laajuus

Pyhtään Strukankallioitten laajan roomalaisaikaisen röykkiöhautakalmiston löytyminen 1989 herätti myös kysymyksen, mitä merkkejä sen taustalla olleesta populaatiosta ja sitä edeltäneestä varhaisen rautakauden ja metallikauden kulttuurikehityksestä yleensäkin voisi olla löydettävissä Kymijoen läntisiltä suistoalueilta. Strukan kalmiston löytäjä pyhtääläinen Rune Nygård - jonka ansiot kotiseutunsa esihistorian tutkijana ovat

muutenkin huomattavat - onnistuikin tässä syksyllä 1994 tutkies-
saan Ruotsinpyhtään läntisimmän haaran rantoja.

Kalliotasanteen luoteisreunasta löytyi viherliuskeesta tehdyn
taltan teelmä ja itäreunasta ojan pinnasta muutama asbestikera-
miikan palanen. Löytöpaikka sijaitsee loivasti viettävän rinteen
tasaisimmalla, ainoalla asuinpaikkavaatimukset täyttävällä
maastokohdalla. Seuloessamme myöhemmin hiekkamultaa ojan kohdal-
la löytyi suhteellisen pieneltä alueelta huomattavan paljon
keramiikkaa, mm. karakteristinen Luukonsaaren keramiikan reuna-
pala, lähinnä epineoliittiselta vaikuttavaa koristelematonta
asbestikeramiikkaa ja reunapala, joka mm. saviaineksen konsis-
tenssin perusteella vaikutti lähinnä rautakautiselta. Osa pa-
loista näytti myöhäisneoliittisilta, kiukaiskeramiikkaa edusta-
vilta.

Asuinpaikan laajuuden selvittämiseen ei tarvittu välttämättä
koekuoppia. Aorausojista pintahavaintoja tehden voitiin arvioi-
da, että asuinpaikan leveys sivusuunnassa on n. 50 - 60 m,
pystysuunnassa n. 20 x 30 m. Näin ollen kulttuurikerrosta on
ilmeisesti koko "käyttökelpoisella" alueella Koirankallion
itärinteellä eli sillä alueella, joka on suhteellisen tasainen
ja jossa on, tosin paikoin hyvin ohut, mullansekainen hiekka- ja
hiesukeros. Asuinpaikan sijoittumista tällaiseen asuinpaikkavaa-
timuksia melko keskinkertaisesti tyydyttävään maastokohtaan
selittänee osaltaan se, että Ruotsinpyhtäällä on suhteellisen
vähän vastaavalla korkeudella sijaitsevia hiekkarinteitä, mui-
naisia hiekkarantoja.

Kaivaus

Koirankallion asuinpaikalla tehtiin kaivaustutkimus 19.5 -
13.6.1997. Kaivaustyössä, jossa piirtäjän palkan maksoi entiseen
tapaan Kymenlaakson maakuntamuseo, oli mukana sekä 650-vuotis-
juhliaan viettävän Pyhtään että Ruotsinpyhtään kunnan palkkaama
kaivaja, kotkalaisia ja pyhtääläisiä harrastaja-arkeologeja sekä
iskukykyinen joukkue Päijät-Hämeen harrastaja-arkeologien pii-
ristä.

Kaivausalue sijoitettiin niin, että koekuopaksi syvennetty oja,
josta löydöt tehtiin, jäi keskelle aluetta ja kaivausta laajen-
nettiin siihen suuntaan, mistä löytöjä tuli eniten. Jo alunperin
oli selvää, että työvoiman vähyyden ja maaperän kovuuden ja
epäkiitollisuuden vuoksi jäisi kaivausalue vaatimattomaksi mutta
tarkoituksena oli saada kuitenkin talteen aineisto, joka selvit-
täisi ongelmalliselta näyttävän asuinpaikan ajoituksen, siinä
piilevät kulttuuritasot ja niiden keskinäisen järjestyksen
(valok. 1 - 2).

Koska tämä kaivaus merkitsi myös Kymenlaakson maakuntamuseon
1990 alkaneen kaivausperiodin, ns. røykkiöhautaprojektin, päät-
tymistä tältä erää, oli otettava huomioon myös se, ettei kai-
vausta ollut enää mahdollista jatkaa seuraavana kesänä. Näin
ollen keskityttiin koekuopan ympäristön mahdollisimman tarkkaan
tutkimiseen eikä käytetty aikaa esim. kaivausalueesta ylöspäin
vievän koeojan kaivamiseen, vaikka sen tulokset olisivatkin
voineet olla hyvin mielenkiintoisia.

Valitulle paikalle avattiin 12 ruudun, 48 m²:n kaivaus (valok.
3 - 6). Jos turpeen alapinnan löydöt osoittivat, että asuinpai-
kan kulttuurikerros oli niin täysin sekoittunut ettei mitään
vertikaalista stratigrafiaa voinutkaan olla. Ainoastaan asbes-
tikeramiikan kohdalla voitiin havaita tietynlaista stratigrafiaa

niin, että saviastian palaset olivat muutamien paikoin lähellä toisiaan; tämä viitanne siihen, että kyseessä on nuorin keraaminen taso, johon aikaisempi maaperän sekoittuminen ei ole ehtinyt vaikuttaa. Horisontaalista stratigrafiaa ilmeni jossain määrin tutkitun alueen yläreunassa niin, että selvästi neoliittiset esineet, kuten taltta, ja muutamat kampakeramiikan palat löytyivät sieltä. Tutkitun alueen pienikokoisuus myötävaikutti osaltaan siihen, että havaintomahdollisuus jäi tässä suhteessa vähäiseksi.

Silokallion päällä olevan mullansekaisen hiekka- ja hiesukerroksen paksuus oli kaivausalueen alareunassa n. 45 cm, yläreunassa 10-20 cm niin, että kerros paksuni etelään päin. Koekuopan pohjoispuolinen osa näytti - ainakin kaivausalueen kohdalla - olevan hyvinkin löytököyhää. Kulttuurimaa ja löytöalue noudatti luonnollisesti tätä jakautumaa niin, että asuinpaikan löytörikkein osa näytti jatkuvan kaivausalueen yläreunassa etelään päin; juuri siihen suuntaan tulisi myöhempiä kaivaustutkimuksia jatkaa.

Kaivausalueen pienikokoisuus lienee osaltaan myötävaikuttanut siihen, että mitään tulisijaa ei löytynyt. Kaivausalueen keski- ja itäosassa esiintyi laajan puolikaaren muotoisena kaksi tai kolme ohutta, rajoiltaan epämääräistä hiilensekaista aluetta, joiden hiilisyyys juuri ja juuri riitti näytteiden ottoon. Tämä viittaa osaltaan siihen, että asuinpaikkaa on käytetty melko lyhyen aikaa kerrallaan mutta keramiikkatyyppejen runsaudesta päätellen suhteellisen usein.

Löydöt

Asuinpaikan löytöaineiston pääosan muodosti keramiikka, joka eri tyyppien tarkempaa identifiointia ei ole ollut mahdollista tehdä toisaalta aineiston vaikeaselkoisuuden ja toisaalta käytettävissä olleen tavanomaista lyhyemmäksi määrätyn kaivauskertomuksen valmistumisajan vuoksi. Keramiikka-aineiston pienikokoisuus ja se, että ns. tärkeitä palasia löytyi harmittavan niukasti, pahimmillaan vain pala per tyyli, vaikeuttaa osaltaan kokonaiskuvan saamista. Muutamia havaintoja voidaan kuitenkin jo tässä kirjata ottaen huomioon kaikki ne kronologis-tyylilliset vaikeudet, jotka sisältyvät myöhäisneoliittisen ja varhaismetallikautisen ajan välille rakentuvaan keramiikkakompleksiin.

On aivan ilmeistä, että Koirankallio edustaa ns. siirtymävaiheen asuinpaikkaa, jonka löytöaineisto ajoittuu kivikauden lopulta varhaiselle metallikaudelle; kuinka pitkälle tämä jatkumo ulottuu selvinnee vasta sitten, kun epineoliittisen keramiikan kronologia on nykyistä paremmin tiedossamme.

Asuinpaikan esiintymiskorkeus osoittautui sen vanhimman keramiikka-aineiston valossa relevantiksi. Keraamisen spektrin vanhinta, kampakeraamista päätä edustavat ne muutamat palat, jotka löytyivät aivan kaivausalueen ylimmästä reunasta. Kyseessä on myöhäis- tai jopa tyyppillinen kampakeramiikka, jonka tarkempaa määrittystä vaikeuttaa ko. palasten (:) pieni koko (valok. 7).

Seuraavaa vaihetta edustavaa selkeästi määriteltävissä oleva tyyppi, nuorakeramiikka, jonka kauniissa reunapaloissa erottuu karvasekoitteisuutta (valok. 8). Tämä viitannee osaltaan siihen, että on kyse ko. keramiikkatyyppin itäisestä periferiasista. Seuraava tyyllivaihe, kiukaiskeramiikka, herättää yhä lukuisempia kysymyksiä. Muutama Koirankallion reunapala (:)

kuuluu kiistämättä tähän ryhmään (valok. 11), todennäköisesti myös tietty osa konsistenssiltaan samanlaisia koristeettomia kylkipaloja. Osa tämän tyyllivaiheen keramiikkaa voitaneen lukea siihen toistaiseksi tarkemmin määrittelemättömään ryhmään, jota voidaan kutsua Carpelanin formuloinnin mukaan myöhäisneoliittiseksi välivyöhykkeen keramiikaksi. On ilmeisen tarpeellista olettaa, että länsisuomalaisperäisen kiukaiskeramiikan äärialueilla - kuten idässä ja sisämaassa - on syntynyt nuorakeramiikan myötävaikutuksella oma keraaminen varianttinsa. On todennäköistä, että juuri tähän potentiaaliseen ryhmään on syytä lukea nekin keramiikan palat, jotka ensialkuun näyttivät tekstiilikeramiikalta (:) (valok. 9). Sama koskee niitä tasapohjaisen, liemikulhoa muistuttavan astian palasia, joiden reuna työntyy ulospäin poikkeuksellisen loivassa kulmassa, loivemmassa kuin kiukaiskeramiikassa tai nuorakeramiikassa (:) (valok. 10).

Ilmeisesti jo tällä kronologisella tasolla esiintyy asbestikeramiikkaa, joka eri tyylineen muodosti noin puolet asuinpaikan keraamisesta aineistosta. Osa varhaisemmasta, ohuella kampaleimalla koristetusta asbestikeramiikasta voisi liittyä Kierikin keramiikkaan (:), jota on Siiriäisen mukaan löydetty aikaisemmin Kymenlaakson itäiseltä rannikolta, Miehikkälästä. Löytyneet reunapalat eivät kuitenkaan sovi tämän tyylin yhteyteen ulospäin kaartuvan profiilinsa vuoksi.

Osa asbestikeramiikasta on ilmeisesti epineoliittista. Tähän viittaa osaltaan sen löytökonteksti ja se tosiasia, että kaivausalueen keskelle jääneestä koekuopasta löytyi kiistattoman selvä luukonsaarikeramiikan reunapala (:) (valok. 12). Ko. keramiikan epineolittiisuuteen viittaavat osaltaan asuinpaikalta löytyneet upokkaan palaset. Asbestikeramiikan reunapalat ovat koristeettomia ja samoin lähes kaikki löytyneet kylkipalat; tämä vaikeuttaa osaltaan suuresti niiden identifiointia. On ilmeistä, että osa Koirankallion asbestikeramiikasta jää ainakin toistaiseksi huojumaan neoliittisen ja epineoliittisen rajan molemmin puolin.

On varsin valitettavaa, ettei kaivauksen yhteydessä löytynyt lisää sitä lähinnä rautakautiseksi luokiteltavaa keramiikkaa, jota saatiin yksi pala talteen koekuopasta (valok. 14); myöhempi tutkimus ja nyt talteen saadun keramiikka-aineiston tarkempi analyysi voi tietysti muuttaa tätä kuvaa. Kun tämän reunapalan (:) yhteyteen asetetaan Luukonsaaren keramiikka, jonka katsotaan eläneen roomalaisajalle saakka ja upokkaan fragmentit, näyttää varsin todennäköiseltä, että ko. reunapala voi edustaa Koirankallion asuinpaikan viimeisintä käyttövaihetta. Asuinpaikan lisätutkimukset voisivat selvittää tätä tilannetta ja auttaa sen nuorinta vaihetta kytkeytymään Strukankallioitten roomalaisaikaiseen røykkiöhautakalmistoon Pyhtään haaran suistossa.

Asuinpaikalta löydettiin kaikkiaan neljä upokkaan fragmenttia, jotka kaikki ovat kooltaan erilaisia (valok. 13). Niistä suurimmassa (:) näkyy hyvin munamaisen pyöreä, symmetrinen keskitila, jossa on ollut tarkoitus sulattaa pronssia. Varsin paksuseinäisten upokasastoitten pohjaosa on murtunut pois, mikä voisi johtua osin siitäkin, ettei niitä ole käytetty siihen tarkoitukseen, mitä varten ne on tehty. Koska ne eivät ole olleet ahjossa, on niiden pohja jäänyt hauraammaksi kuin reunat, mikä on myötävaikuttanut pohjaosan murenemiseen.

Koirankallion asuinpaikan muu, suhteellisen niukka löytöaineisto, kivesineet, pari talttaa ja hiointa, kvarsij- ja piikaapimet

ja -iskokset sekä luuaineisto on luonteeltaan neoliittista. Ne esiintymisessä kaivausalueella oli havaittavissa vähäistä keskittymistä alueen yläreunaan. Luuaineistossa on huomiota herättävintä kolme hammasfragmenttia.

Koirankallion asuinpaikan jatkokaivauksissa, jotka toivottavasti toteutuvat joskus, olisi syytä laajentaa tutkimusaluetta - kuten edellä jo mainittiin - ennenmuuta etelään, jossa kulttuurikerros on vahvimmillaan ja löytötiheys suurin. Toinen tärkeä suunta on rinnettä ylöspäin, jossa kulttuurikerros voi muuttua puhtaasti kampakeraamiseksi. Asuinpaikan alaraja pysähtyy varmuudella törmän reunaan, jonka lähelle jo nyt päästiin.

Yleistä

Koirankallion asuinpaikkaa voisi luonnehtia suhteellisen pitkäikäiseksi mutta lyhyin jaksoin käytetyksi tilapäisluontoiseksi leiripaikaksi, jossa ei juuri ole käytetty ja valmistettu esineitä mutta jossa saviastiat ovat olleet monin tavoin esillä ja käytössä. Paitsi ruoka-aineitten säilytystä ja varastointia ne ovat voineet olla myös kaupankäynnin välineinä. Koirankallio on voinut hyvinkin olla eräänlainen rannikkoväestön ja sisämaan väestön kausiluontoinen kohtaamispaikka, jonne Itä-Suomen järvi-alueen asbestikeraaminen väestö on saapunut Saimaan alueelta Väliväylää ja Kymijokea pitkin. Tämän hypoteesin todentamiseksi täytyy tietenkin saada tarkempi identifiointi asuinpaikan asbestikeramiikasta. Jos se todentuu, on ilmeistä, että Kymijoen koskisuus ei ole ollut sellainen este joen käyttämisessä kulkuväylänä kuin on yleensä oletettu.

Asuinpaikka on varhaisella metallikaudella sijainnut jo rantatörmän päällä mutta sen käyttö on jatkunut, koska se on ilmeisesti ollut vanhastaan tunnettu asuinkenttä ja kohtaamispaikka. Mainittakoon, että Ahvenkoskenlahden, jonka perukkaan Ruotsinpyhtään haara laskee Ahvenkosken kautta, länsirannalla on Markkinaselkä-niminen ranta-alue, jossa perimätiedon mukaan on pidetty markkinoita jo keskiajalla. Onko Koirankallio jossain suhteessa sen esihistoriallinen edeltäjä?

Asuinpaikalta löydetyt upokkaat kytkeytyvät taas epäilemättä rannikon, kulttuurikehitykseltään kaikkein dynaamisimman alueen varhaiseen metallurgiaan, ehkä esiroomalaiseen rautakauteen, josta on merkkejä mm. Porvoon Bölestä. Ne ovat epäilemättä rautakaudelta; tuskin on syytä olettaa, että ne olisi tehty pronssikaudella, jolloin metalli oli vielä äärimmäisen harvinaista. Olisi hyvä, jos niistä saataisiin joskus termoluminisenssiajoitus.

Koirankallion asuinpaikan arkeologinen viitekehys, joka rakentuu Kymijoen läntisimmän, Pyhtään ja Ruotsinpyhtään rajalla sijaitsevan suuhaaran alueella sijaitsevista muinaisjäännöksistä, on jo nykyisinkin tiedossa olevien löytöjen perusteella hyvin mielenkiintoinen. Sukkessio on siinä hyvin selvästi nähtävissä. Tuon kehiksen vanhinta päätä edustaa Pyhtään Susikopinharjun laaja esikeraaminen asuinpaikka-alue, joka asutus jatkuu saman harjun tyvellä olevassa varhaiskampakeraamisella asuinpaikalla. Koirankalliosta pari kilometriä pohjoiseen on äskettäin löytynyt Ruotsinpyhtään puolella sijaitseva Suomenkylänkosken laaja asuinpaikka-alue, joka näyttää edustavan lähinnä Kiukaisten kulttuuria. Tammijärven länsirannalta Änäsin kartanon maalta löytynyt epineoliittisen keramiikan palanen kytkeytynee melko suoraan Koirankallion kompleksiin. Sen läheisyydestä äskettäin löytynyt Betlehemsbergetin röykkiöhauta näyttää täyttävän useim-

mat vanhemman rautakauden röykkiöhaudan kriteerit. Pyhtään Tammijärven itärannalla oleva Tupakkaviikinniemen kokonaan tuhoutunut röykkiöhauta olisi voinut käynnistää Kymenlaakson rannikon rautakautisen kuvan muuttumiseen johtavan tutkimuksen jo 1940-luvun lopulla, jos röykkiön purkaneitten poikien löytämä varhaisrautakautinen keihäänkärki olisi tullut jo silloin tutkimuksen tietoon.

Koirankallion asuinpaikka on ensimmäinen Kymenlaakossa tutkittu ns. siirtymävaiheen asuinpaikka, jossa voidaan nähdä jatkumo kivikaudelta metallikausille. Se on myös ainoa tutkimuksen tiedossa oleva tämänlaatuinen esihistoriallinen asuinpaikka maakunnassa. Myöskään Luukonsaaren keramiikkaa ja upokkaita ei ole aikaisemmin löydetty Kymenlaaksosta.

Koirankallion asuinpaikka kytkeytyy ajanjaksoon, joka on - paitsi Kymenlaaksossa, myös muualla maassamme - toistaiseksi varsin heikosti tunnettu. Koska siinä piilevällä informaatiolla saattaa olla myös laajempaakin merkitystä, on syytä toivoa, että asuinpaikan kaivaustutkimuksia voitaisiin joskus jatkaa, jollei Kymenlaakson maakuntamuseon, niin sitten jonkin muun laitoksen toimesta.

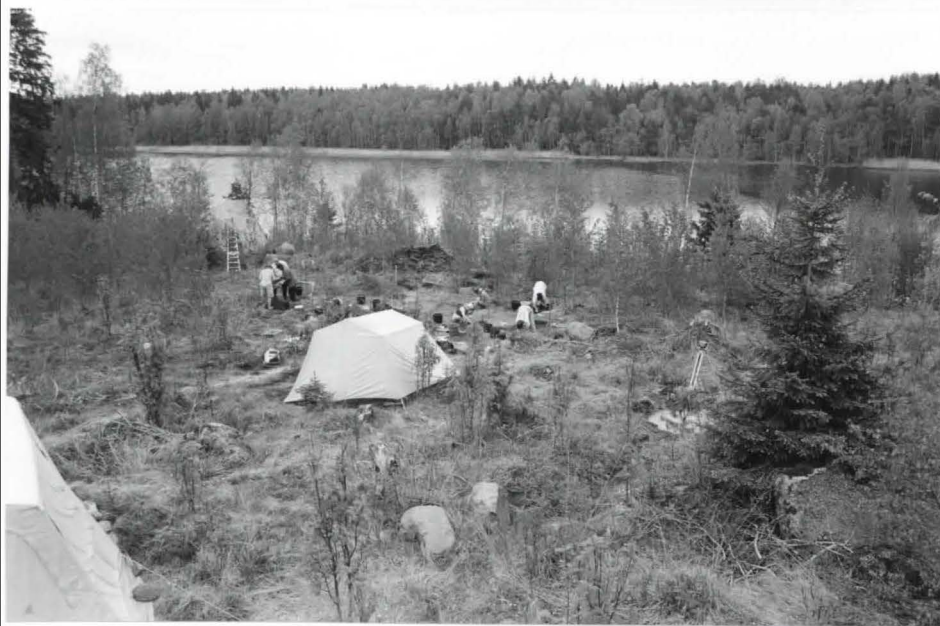
Kotkassa 31.12.1997



Timo Miettinen



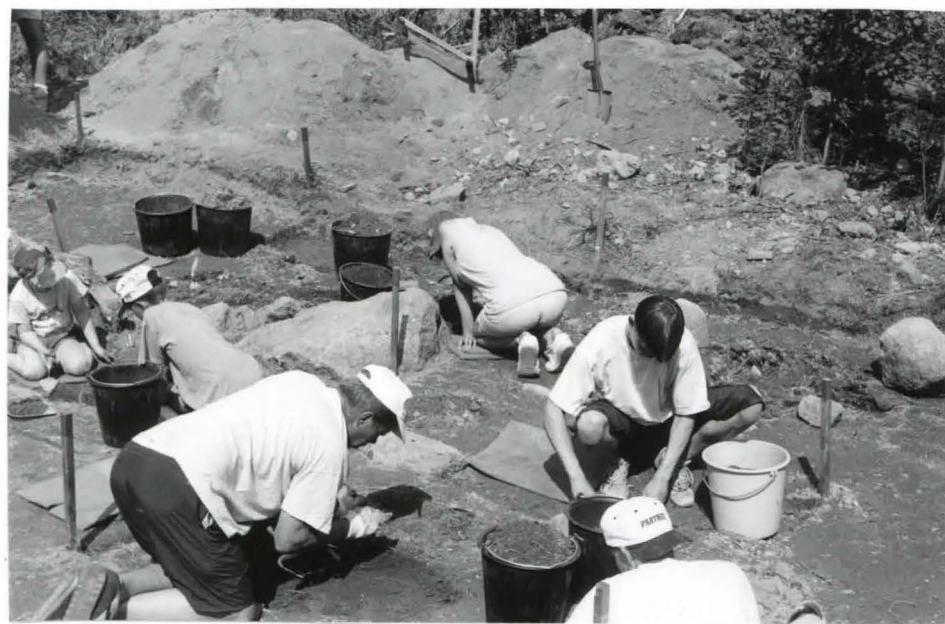
1. Koirankallion asuinpaikka sijaitsee itäkoilliseen viettävän rinteeseen tasaisimmalla paikalla. Koe-kuoppa, jonka ympärille paalutettu kaivausalue on sijoitettu, sijaitsee kannon edessä (pitkä paalu on sen keskellä). Kuva luoteesta ison siirtolohkareen päältä.



2. Kaivausalue etelästä kallioaluetta hallitsevan toisen suuren siirtolohkareen päältä. Taustalla Kymijoen Ruotsinpyhtään haara.



3. Kaivaus meneillään. Litorinameren rantakivikkoa paljastunut kaivausalueen yläreunassa. Kuva etelästä.



4. Asuinpaikan maaperä oli harvinaisen epäkiitollista kaivettavaa, savenskaista hiesua. Osin tästä johtuen tutkimusala jäi vaatimattomaksi. Edessä vasemmalla asuinpaikan löytäjä pyhtääläinen harrastaja-arkeologi Rune Nygård. Kuva etelästä.



5. Kaivaus tehtiin pääosin harrastajavoimin. Päijät-Hämeen arkeologit kaivausalueen yläreunan kimpussa. Kuva lännestä.



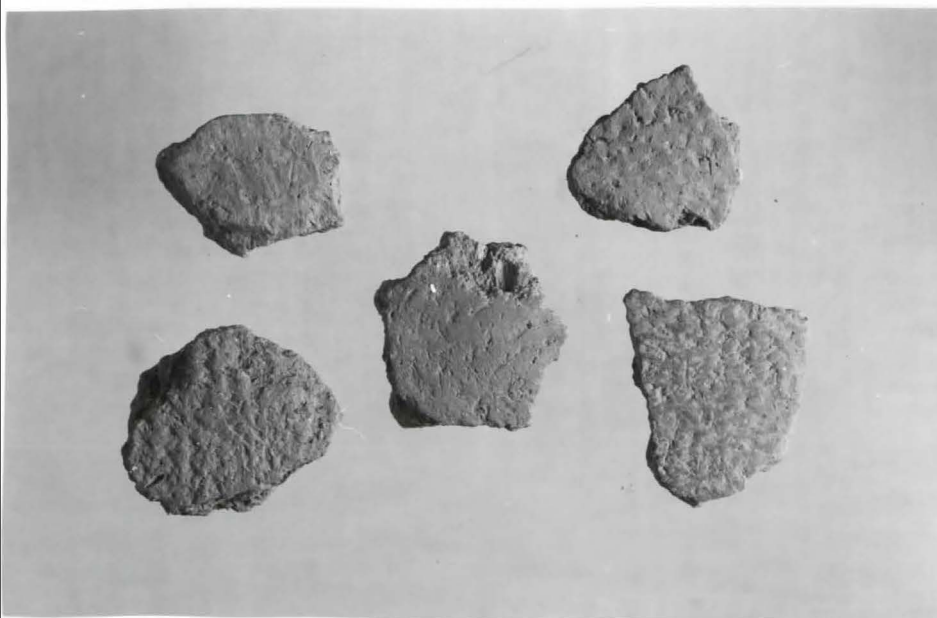
6. Kaivausalue miltei pohjaan saakka tutkittuna. Vanhaa rantakivikkoa alueen yläreunassa, josta löytyi myös häisneoliittista aineistoa. Kuva kaakosta.



7. Asuinpaikan vanhinta aikatasoa voi edustaa tämä lähinnä kampakeraaminen saviastian palanen.



8. Asuinpaikalta on löytynyt nuorakeramiikkaa, vas. ja myöhäisneoliittista keramiikkaa, joka voisi edustaa ns. välivyöhykkeen keramiikkaa.



9. Myöhäisneoliittista kangaspainanteista keramiikkaa - onko joku pala näistä epineoliittista tekstiilikeramiikkaa ?

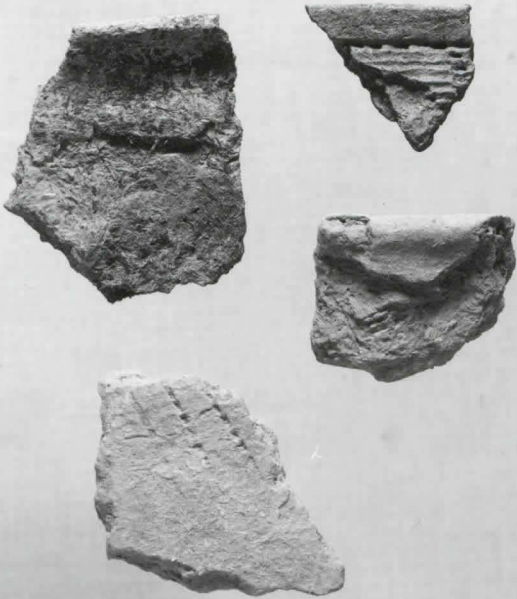


10. Tasapohjaisen
astian pala, jossa
reuna on harvinaisen
loivassa kulmassa
pohjaan nähden.



11. Poikkeukselli-
sen selväpiirteinen
kiukaiskeramiikan
reunapala. Suuri
osa Koirankallion
keramiikasta on
epätavallisen vai-
keasti identifioi-
tavissa.

RUOTSINPYHTÄÄ
KOIRANKALLIO
T. Miettinen 1997



12. Asbestikera-
miikkaa, jonka
joukossa on aina-
kin yksi epineo-
liittinen pala,
ylh. oikealla
oleva Luukonsaaren
keramiikan reuna-
pala.



13. Upokkaiden
katkelmia, kaikki
eri astioista.
Vas. suurin ja
selväpiirteis-
in katkelma.



14. Reunapala,
joka ajoittuu
todennäköisesti
rautakaudelle.
Löydetty koeku-
pasta.