

Timo Miettinen:

RUSKON MERTTILÄN KUMPAREEN

kivikautisen asuinpaikan kaivauskertomus v:lta 1969

Pitäjä: Rusko

Kylä: Merttilä

Asuinpaikan nimi: Kumpare

(Asuinpaikka kuului ennen lunastusta mv. Onni Lankilalle, jonka veljen Kosti Lankilan huvilan mukaan on asuinpaikka nimetty.)

Nyk. om: Kuntainliitto Raision-Naantalin vesijohtolaitos. Raisio.

Löydöt: KM 18140:1-389

KM 15590:1-3 (M. Huurteen inv. v:lta 1962)

Kartta: Peruskartta n:o 104407

Karttapiirroksset 1-5

Valokopiot 1

Valokuvat 1-9

Negatiivit n:ot 35255-35263

Ks. myös Matti Huurteen inv. kertomusta v:lta 1962.

Asuinpaikan löytyminen ja kaivaukseen johtaneet tekijät, kaivaus

Maist. Matti Huurre löysi asuinpaikan inventoidessaan kesällä 1962 Ruskon pitäjää Muinaistieteellisen toimikunnan toimeksiannosta (ks. Huurteen inv. kert. top. arkistossa). Myöhemmin kävi ilmi, että Kuntainliitto Raision-Naantalin vesijohtolaitos suunnittelee vesijohtolaitoksen ja padon rakentamista Ruskonjokeen niin että padolle johtava tie tulisi kulkemaan juuri asuinpaikan ylitse (ks. ins. toim. Vesi-Hydron karttajäljennöksiä top. arkistossa.) Tällöin joutui vesijohtolaitos lakisääteisesti rahoittamaan ko. alueen kaivaustutkimuksen. Muinaistieteellinen toimikunta antoi työn keväällä 1969 allekirjoittaneen tehtäväksi. Kaivaus suoritettiin 1-25.6.69. Kaivausapulaisina olivat fil. yo. Pekka Miettinen, yo. Jöns Erik Carlson, kansak. op. Anja Mäkelä ja tm. Lauri Koivisto.

Asuinpaikan sijainti ja maaston kuvaus

Asuinpaikka sijaitsee Ruskon Merttilän kylässä n.120 m itäkaakkoon

Ruskolta Vahdolle ja Nousiaisiin vievien teiden risteyksestä, joka on n.4,6 km Ruskon kirkolta koilliseen (ks. peruskartta N:o 104407). Paikalta on maanteitse Turkuun, etelään, n.16 km. Asuinpaikka on maantien ja Ruskonjoen välissä, tielle siitä on n.40 m, joelle n.90 m. (ks. valokopio 1). Asuinpaikan länsipuolella on vanha hiekkakuoppa, joka oli aikoinaan kylän yhteisomistuksessa, nykyään se on mv. Onni Lankilan käytössä. Mv. Lankila omisti myös asuinpaikan kohdalla olevan maan ennen kuin Raisiön-Naantakin vesijohtolaitos lunasti sen omaan käyttöönsä. Lähin talo on asuinpaikalta n.80 m etelään sijaitseva mv. Onni Lankilan veljen Kosti Lankilan Kumpare-niminen huvila.

Asuinpaikka sijaitsee loivasti itä-kaakkoon Ruskonjokeen viettävällä rinteellä, jossa on kasvanut salskea männikkö kevääseen 69 saakka. Rinne on asuinpaikan kohdalla osittain törmämainen: sen pohjois-koillis- ja itäpuolella laskee maa jyrkemmin kuin lounaispuolella, se muodostuu siinä osaksi koilliseen työntyvistä niemekkeistä. Asuinpaikkarinteen koillis- ja itäpuolella on tasainen kostea alanne, jossa kasvaa pajua ja kuusennärettä. N.40 m asuinpaikan alareunasta on kaakkoon joelle päin mentäessä tasainen savipelto, joka putoaa jyrkkänä törmänä Ruskonjokeen. Asuinpaikan lounaispuolella on maantieltä Kumpareen puuvajalle vievän kärritien takana hiekkakuoppa, joten maanpinnan muotoa ei sillä kohden voi tietää. Asuinpaikan eteläpuolella laskee rinne loivana mänty- ja sekametsän läpi Kumpareen taloon.

Asuinpaikan kohdalla voi rinteessä havaita terassin, jonka tasainen laki, em. koilliseen työntyvän niemekkeen pinta on n. 37-37,5 m. m.p.y. Sen alapuolella kaakkoon joelle päin laskeuduttaessa on toinen terassi, jonka reuna on vajaat 36 m. m.p.y. (ks. Yleiskertan, liite 1:n reunassa olevaa pintaprofiiliviivaa). Terassin reunojen väli on n.16 m.

Ylemmän terassin päällä kiinnittyi huomio maassa olevaan laakeaan parin metrin levyiseen kuoppaan, jonne johti luoteesta matala pieni oja, painanne. Kuopassa oli jätteitä, peltipurkkeja yms.

Rinteellä kasvaneen männikön jäljiltä jäänyt melkoisen tiheä kannokko häiritsi melkoisesti kaivausta, se kun ei ollut ehtinyt maata vielä lainkaan.

Kaivaus

M. Huurre oli n:n 62 inventoinnin yhteydessä löytänyt tien pinnasta ylemmän terassin reunan alapuolelta saviastian paloja (KM 15590:1). Hiekka oli peräisin mv. Lankilan mukaan tien itäpuolelta sen reunasta kahden

männyn välistä; kysymys oli talvihiekotuksesta. Huurre löysi samasta paikasta kappaleen ruusukvartsia ja ruukunpalan. Terrassin päälle teki Huurre koekuopan, josta löytyi keratofyyri-iskos. Käydessäni 27.4.69 paikalla huurteen ja maist. A-L Hirviluodon kanssa teimme pienen hiekanottokuopan korkeudelle pari koekuoppaa, joista löytyi hioinkiven kappale ja pari saviastian palaa (KM: 18140:387-389). Ylemmän terrassin päälle tehdyistä kuopista ei löytynyt mitään.

Em. löytöjen perusteella avattiin kaivaus ylemmän terrassin reunan alapuolelle. Peruslinjaksi otettiin patotien punaisilla kepeillä merkitty keskiviiva, jossa keppien väli on 10 m. Myös patotien koko leveys ojat ja luiskat mukaanluettuina oli merkitty samanvärisillä puukepeillä, niiden väli sivusuunnassa vaihteli 4-6 m:iin. Kaivaus oli siten helppo pysyttää tiealueen sisäpuolella. (Valok. 3, yleiskartta liite 1)

Ensin kaivettiin 5 2·2 m:n ruutua poikittain tiealueen yli (ruudut L 7-11) niin että 60 m:n punainen keskipaalu jäi ruuturivien alapuolelle (Valok. 4-5) Sen jälkeen kaivettiin edellisen yli ristiin peruslinjan suuntaisesti 4 ruutua, ruudut K-N9. Näistä saatujen löytöjen perusteella alettiin kaivausta laajentaa rinnettä ylöspäin ja yritettiin samalla noudattaa suurinpiirtein tiealueen rajoja. Alaspäin avattiin vielä toinen edellisen suuntainen ja kokoinen ruuturivi M7-11 ja sen alapuolelle 22 ruutua lyhempi N7-9. Tämän alapuolelle ei löytöjen perusteella kannattanut kaivaa kuin metrin levyinen koeoja O-P9 peruslinjaa alaspäin. Sen alapään ja rantapellon välinen alue selvitettiin koekuopin.

Ensimmäisestä ruuturivistä L7-11 ylöspäin jatkettiin kaivausta kaivamalla ensin 2 samankokoista ruuturiviä K7-11 ja L7-11. Sen jälkeen siirryttiin terrassin laella olevan em. kuopan ja sen vieressä olevan tukkikasvan vuoksi ruudun verran oikealle ja kaivettiin 2 ruuturiviä H ja G8-12. Löytöjen loppumisen vuoksi jätettiin seuraavasta ruuturivistä F8-11 ruutu oikealta pois. Samasta syystä pieneivät 2 seuraavaa ruuturiviä E ja D9-11 vasemmalla laidaltaan ruudun verran (tietysti myös ajan loppuminen vaikutti asiaan, oli valikoitava). Siitä eteenpäin jatkettiin tutkimusta 50 cm:n koeojalla, jota kaivettiin 4:n ruudun verran peruslinjaa pitkin, (Valok. 4-9, karttakiitteet 1-5).

Lopuksi yhdistettiin ruudun L7 alareuna kärritiehen 50 cm:n koeojalla L4-5.

Kaiken kaikkiaan kaivettiin asuinpaikalla 206 m² koeojat mukaanluettuina.

Maaperän rakenne, ruudun T9 ruostekuoppa ja ruudun H8 jätekuoppa

Asuinpaikan peitti kauttaaltaan ohut karikkeinen sammalturve, joka muuttui heinikkopintaiseksi kaivausalueen pohjoisreunassa. Sen alla oli melko selvästi erottuva valkomaan l. eluviaalikerros kaikkialla muualla paitsi kaivausalueen keskellä ruutujen I ja L7 välisellä alueella. Tämä alue, jossa oli multaa siellä täällä turpeen alla, leveni viuhkamaisesti koilliseen päin.

Kaivausalueen alapäässä oli turpeen alla vaaleankeltainen hieno hiekkakerros. Sen yläraja seurasi suurinpiirtein terassin reunan muotoa ja suuntaa n. 6 m siitä alaspäin. Ilmeisesti on kysymys muinaisrannan huuhtoutuneesta rantahietikosta.

Sen yläpuolella oli suurimman osan koko kaivausaluetta peittävänä keltaista hienoa hiekkaa, joka muuttui syvemmälle mentäessä kellanruskeaksi. Törmän reunan kohdalla, jätekuopan itäpuolella oli parin ruudun alueella karkeampaa hiekkaa, joka laajeni parinkymmenen cm:n syvyydessä koko yläterassin pinnan alueelle. Syvemmällä se muuttui taas hienommaksi hiekaksi, joka jatkui ainakin metrin syvyyteen saven tai soran tulemta vastaan muualla kuin yläterassin reunan kohdalla kaivausalueen itäpuolella.

Kaivausalueen alareunassa tuli karkea pohjasora vastaan keskimäärin n. 60 cm:n syvyydellä (maan pinnasta). Sama tilanne jatkui kaivausalueen länsireunaa ylöspäin noustaessa melkein jätekuoppaan saakka. Kaivausalueen itäreunassa oli soraan päättyvä hiekkakerros paljon ohuempi, vain n. 30-35cm. Kaivausalueen itäreunassa törmän reunan molemmin puolin työntyi kaivausalueen keskelle saakka kolmiomainen savialue, joka alkoi n.20 cm:n syvyydessä.

Kaivausalueen keskellä ylempään terassin reunan molemmin puolin oli maaperä selvästi ihmisen muokkaamaa ja sekoittamaa, toisin kuin muualla jossa ei näkynyt merkkejä sellaisesta. Se ilmeni jo siitä, että ko. alueella puuttui turpeen alta valkomaakerros ja pintahiekassa oli siellä täällä multaa kuten edellä mainittiin. Hiekkakerroksista ei ilmennyt selvästi kuinka syvälle tämä muokkaus oli ulottunut. Kysymyksessä lienee ikivanha pellonmuokkaus, joka oli tahdottu tehdä aurinkoisimmalle paikalle, törmän rinteeseen.

Ruudusta T9 paljastui n.15 cm:n syvyydestä n.3·1 m:n laajuinen merkilinen, kovaa violetin ja ruskean väristä hiekkaa sisältävä alue. Alue oli kaakko-luode-suuntainen ja ulottui n.50 cm:n syvyyteen. Hiekka häytti aluksi hiilliselältä, mutta kun se oli kuivunut, vaalentunut, ilmeni ettei sitä siinä kuitenkaan ollut. Nähtävästi jokin rautaoksidin tapainen yh-

diste oli syynä hiekan paakkuuntumiseen ja tummaan väriin, tai jokin mineraalikasatuma. Se, että alue oli luonnon eikä ihmisen tekemä, varmistui, kun havaittiin sen jatkuvan epämääräisempänä ja pehmeämpänä törmän reunaa lounaaseen päin kaivausalueen reunaan saakka. Miksi hiekkaan oli syntynyt tuollainen alue, lienee ainoastaan geologin vastattavissa. Ko. hiekassa oli muutama löytö, aivan sen reunassa. (valok. 7)

Ruutujen G ja H8 välissä oli maan pinnalla n.3 m:n laajuinen kuoppa, johon jo Hurre v.62 oli kiinnittänyt huomiota. Sen reunaa kiersi syväne ja siihen johti luoteesta pieni oja. Kuopan keskellä oli kasattu kaikenlaista roinaa, käytettyjä pulloja, kumisaappaita yms. Kuopan kaivauksessa ei havaittu mitään tulisijoihin, paalunreikiin tms. viittaavia merkkejä, siitä ei myöskään saatu löytöjä. Sen keskustaan kaivettiin kuoppa n. metrin syvyyteen hiekan pysyessä puhtaana. Kuopan reunan avaamisesta selvisi, että sen onavanha eikä roskia varten tehty. Näytti siis siltä, että kysymys oli pelkästä luonnonkuopasta, ehkä hiekkaan jääneen jäälohkareen sulamisesta syntyneestä, eikä se ollut kiinnostanut kivikauden ihmisiä.

Kulttuurikerros ja löydöt

Asuinpaikalla esiintyi kulttuurikerrosta lähinnä vain törmän taitteen molemmin puolin, etenkin sen alapuolella, aina n.6 m:iin saakka törmän reunasta alaspäin. Kulttuurikerros oli siksi heikkoa, että sen erottaminen luontaisista maakerroksista oli etenkin reuna-alueilla lähes mahdotonta. Kulttuurikerroksen keskimääräinen paksuus oli n.15-20 cm, muutamain paikoin törmän taitteen alapuolella n.30 cm. Kulttuurikerros oli suhteellisen vahva kaivausalueen pohjoisreunassa törmän reunalla kaivauskerros 1:ssä mutta loppui tyystin syvemmälle mentäessä. Kaivausalueen eteläreunassa törmän alapuolella sen sijaan jatkui kulttuurikerros syvemmälle - se oli 2.tasossa kaivausalueen laajin kulttuurikerroksen esiintymisalue ja jatkui aivan ilmeisesti samanlaisen etelään ja lounaaseen vahvan hiekkakuopan reunaan päin, mutta sehän oli jo "kiellettyä aluetta".

Kaivausalueen ainoa kulttuurimaakuoppa oli ruudussa E10, ylimmän tasanteen keskellä. Kuoppa ulottui heikkona n.60 cm:n syvyyteen. Sen pohjalta löytyi II:1:n tyylin palasia. Kulttuurikerros oli tasanteen keskellä lähellä pintaa suhteellisen vahva.

Kulttuurikerroksen ohuus ja vähäisyys asuinpaikalla on luonnollista siitä talletettujen löytöjen kvantiteettia ajatellen. Hiekassa oli sinne sirottuneina suhteellisen harvassa aaviastianpalasia ja porfyriitti-iskoksia. Porfyriitti-iskoksia oli n. puolta vähemmän lukumääräisesti kuin sa-

viastianpalasia, kvartsi-iskoksia taas oli varsin vähän, kuten odottaa sopiinkin lounaissuomalaisen asuinpaikan ollessa kyseensä.

Asuinpaikan löytömateriaali jakautuu seuraavasti:

porfyriitti-iskoksia 274 kpl.

kvartsi- ja kvartsiitti-iskoksia 86 kpl.

pii-iskoksia 14 kpl.

saviastianpalasia 475 kpl.

Esihteitä oli:

4 porfyriittiydintä, 2 -kaavinta ja 2 -esinettä

4 kvartsiydintä, 1 -kaavin ja 1 -esine

2 piinuolenkärkeä, 2 -kaavinta ja 1 -veitsi

1 liuskekärki ja 1 hiekkakivitaltta

17 hioinkiveä ja niiden katkelmaa, joista kolme kiertäen hangattua, siis mahd. jauhinkiviä.

Eniten porfyriitti-iskoksia oli ylimmän terassin reunan ja alapuolen kohdalla, ruuturivien G ja K välisellä alueella, näin sekä ensimmäisessä että toisessa kaivauskerroksessa. Ylimmällä tasanteella oli tiheähkö keramiikkaesiintymä ensimmäisessä kaivauskerroksessa ja asuinpaikan laajin keramiikkaesiintymä oli terassin reunan alapuolella toisessa kaivauskerroksessa - ensimmäisessä oli keramiikkaa suhteellisen vähän. Löytöjen alaraja oli käytännöllisesti katsoen ruuturivi N:n yläreunassa, jossa oli pari keramiikkaesiintymää toisessa kaivauskerroksessa ja muutama porfyriitti-iskos, Peruslinjaa alaspäin kaivetusta koeojasta ei löytynyt enää kuin yksi kvartsi-iskos. Siitä alaspäin tehdyt saviset koekuopat jäivät täysin löydöttömiksi. Löytöjen yläraja oli ruuturivin D ja E taitteessa, sen jälkeen peruslinjaa pitkin kaivetusta koeojasta, joka alkoi laskeutua törmän toiselle rinteelle ja muuttua saviseksi, ei enää saatu löytöjä. Kaivausalueen itäpuolelle näyttivät löydöt loppuvan saveen.

Kaivausalueen länsi ja lounaispuolella jatkuivat löydöt ja kulttuurikerros melko vahvana, kuten ruuturivi L:n koeojasta näkyy: 24 saviastianpalaa. Kumpareen talon ulkorakennuksille johtavan tien länsipuolelle tehdystä koekuopasta löytyi myös keramiikkaa. Syksyllä v.69 tähdensi vielä aalekirjoittanut toinikunnan kautta kirjjeellisesti ins. T. Pyökärille, vesijohtolaistoksen johtajalle, että tietyössä ei saa tätä aluetta vahingoittaa. Sillä siis voidaan ja epäilemättä pitääkin joskus tehdä jatkok tutkimus, jolloin on syytä kaivaa myös tämän kaivausksen alarajan alapuolelta, etelään Kumpareen taloon päin - asuinpaikka seuraa terassin reunaan, on siis vinossa peruslinjaan nähden.

Mitään liedenpohjaa tai palomaa- aluetta ei ollut. Hiilennokareita otettiin näytteiksi ruuduista I11/2, J7 ja 9/2, K7/2.

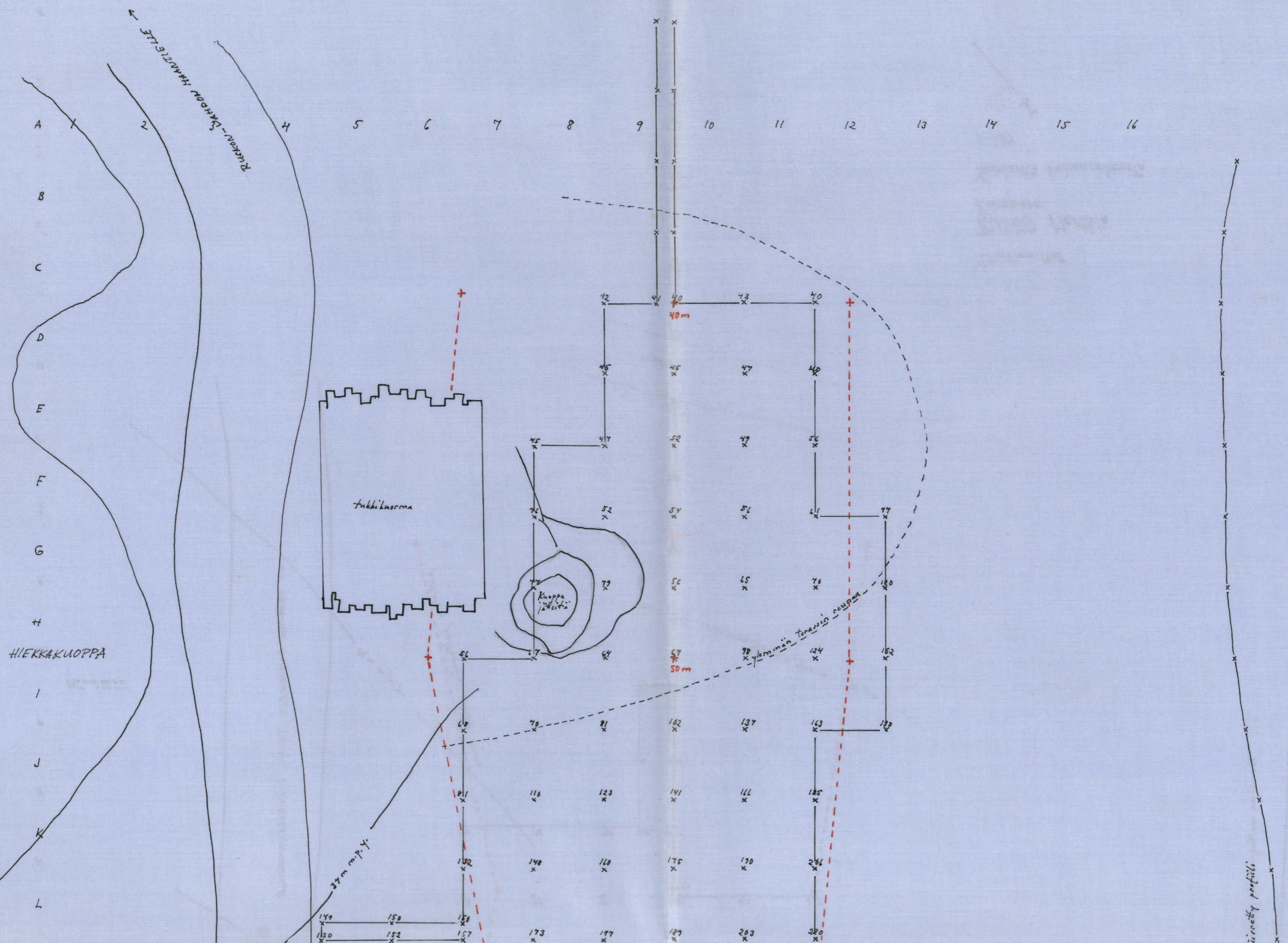
Asuinpaikan ajoitus

Asuinpaikan keramiikka näyttää ominaisuuksiensa perusteella olevan pääasiassa tyyppillistä kampakeramiikkaa. Se on tosin osaksi melko huokoiseksi rapautunutta - laihdukkeena on käytetty luultavasti kalkkikiveä. Mutta asuinpaikan korkeus vahvistaa myös sen ajoituksen. Siiriäisen mukaan tyyli II:1-2:n alaraja on n.34,5 m. m.p.y. lounaisrannikollamme. Kumpareen asuinpaikan löydöt ovat n.35,5-37,5 m:n väliseltä alueelta. Myöhäiskampakeramiikan alarajan 32 m:n kohdalla on Kumpareen asuinpaikan maasto jo savikkoa, joka selittää osaltaan sitä, ettei tätä tyyliä enää rinteeltä löytynyt.

Asuinpaikalla ei ollut kiveä, joka olisi säilynyt rakennustöiden jälkeen, ja siksi ei asuinpaikan vaaitusta kiinnitetty mihinkään kiintopisteeseen. Vastaisen varalle löytyy virallinen kiintopiste maantien luoteispuolella kalliolla patotielinjan ja Nousiaisten risteyksen välissä. Kiintopisteen korkeus on 40,97 m m.p.y, ja se sijaitsee 86,5 m vaaituskojeesta länsiluoteeseen.

Helsingissä 13.5.70

Timo Miettinen



T. Pietinen 1967

RUSKO Merttilä
Kumpare

Pintakaartta O (pintavaaitus ja turpeen
pakkaus)

1:50

D

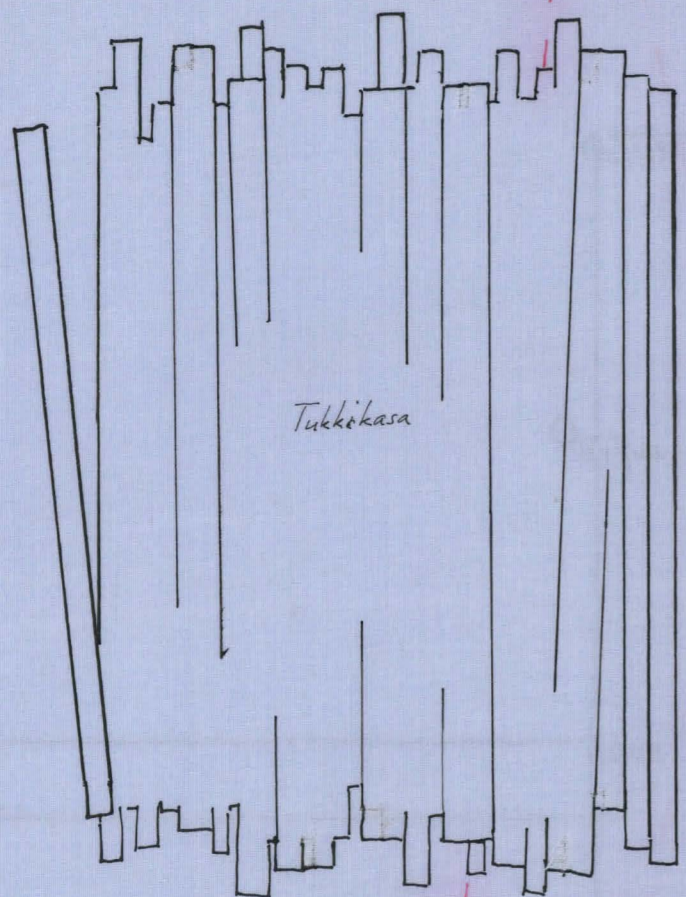
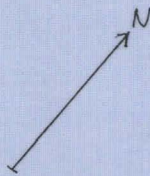
E

F

G

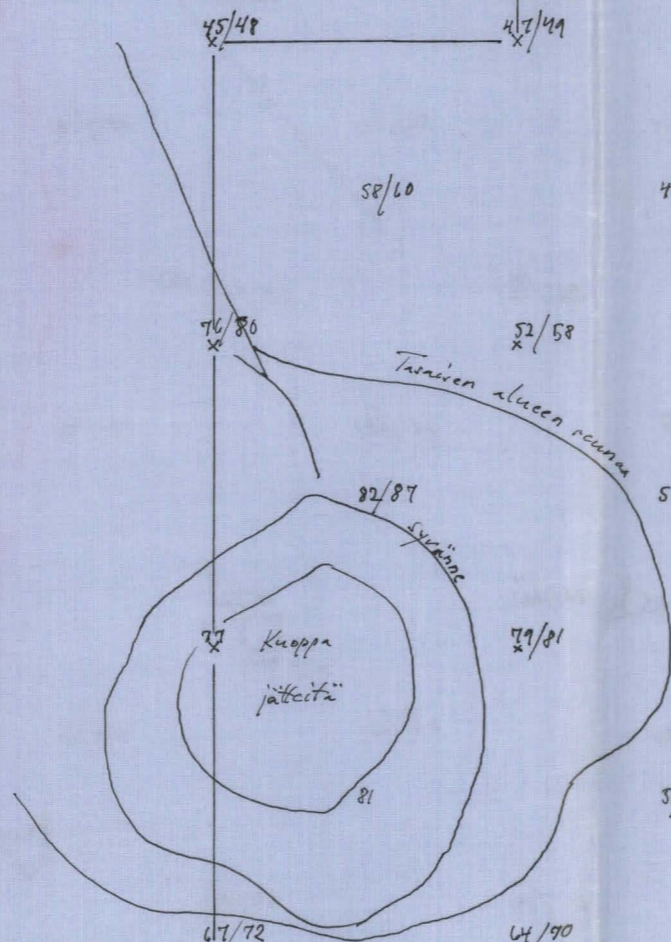
H

I



Tukkikasa

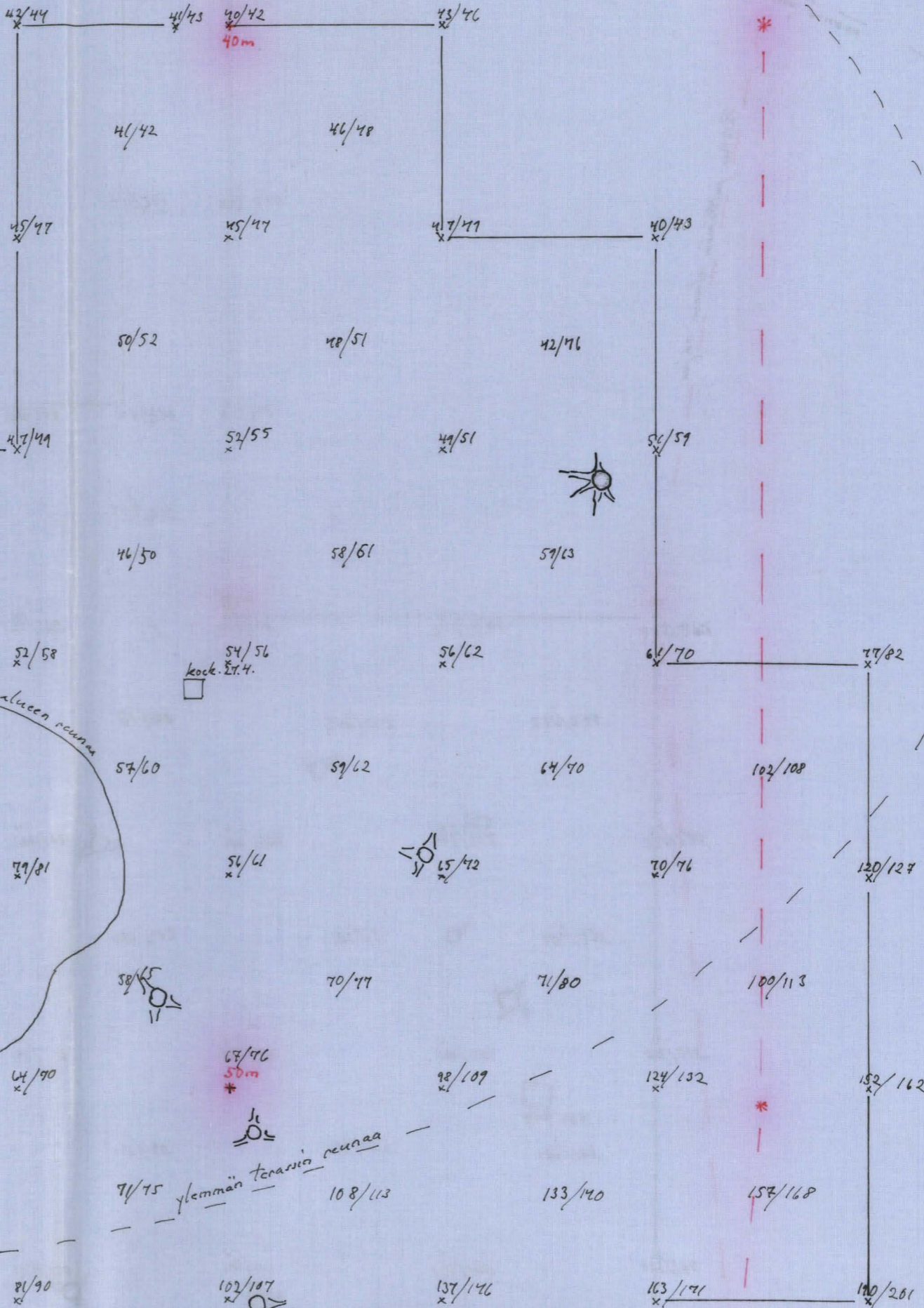
Mänty



Kuoppa
jäteitä

Tasaisen alueen reuna

ylemmän tarassin reunaa



68/76
50m

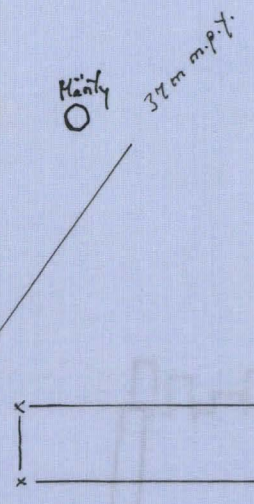
102/107

54/56
kock. 27.4

70/75
kock. 27.4

J
K
L
M
N
O
P

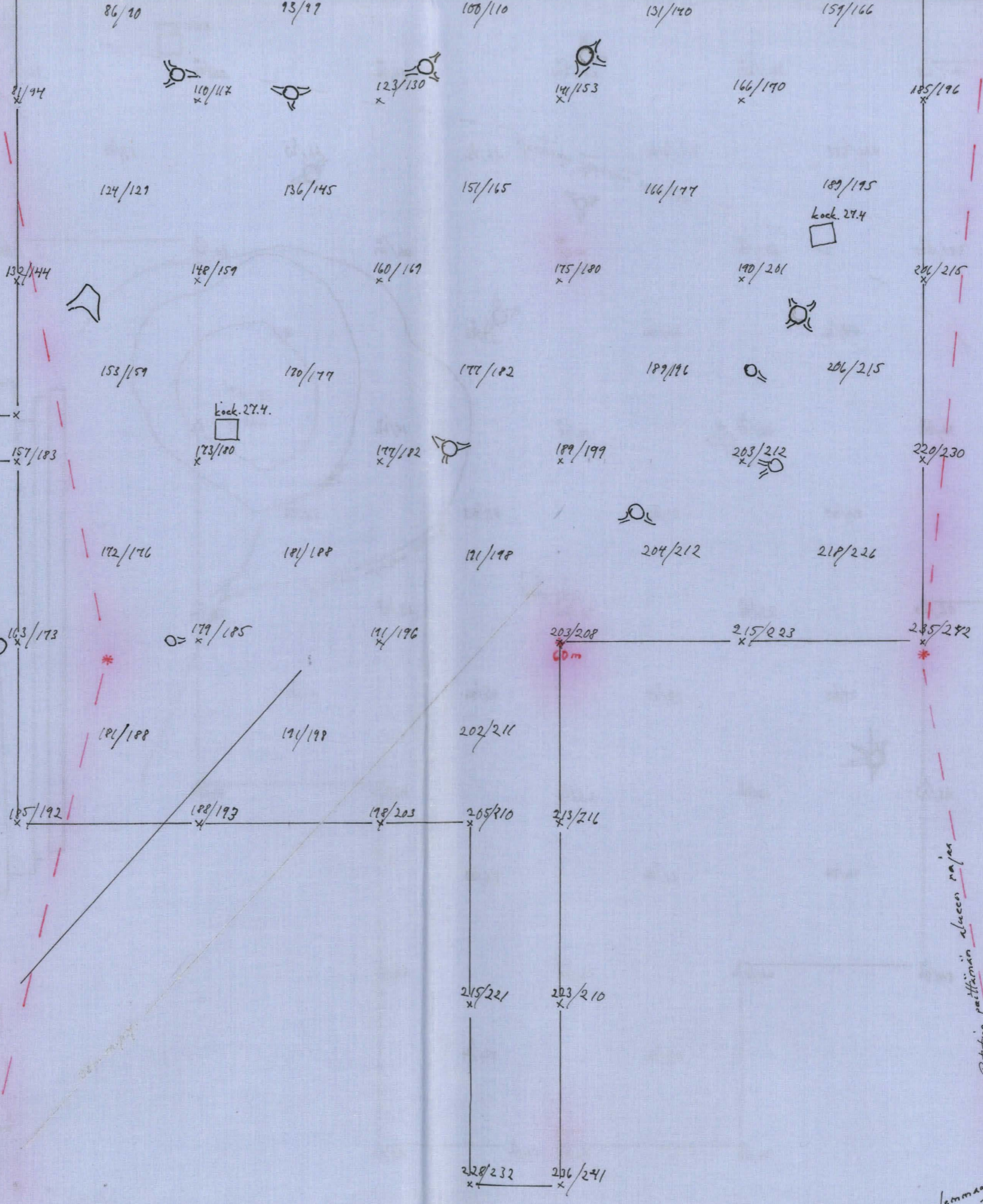
Retästä Kumpeen talon ulkoraennukset



36 m m.p.y.

Potteen pöytämaän alueen rajat

alempaan terassin reunaa



60 m

Liite 3
5

6

7

8

9

10

11

12

T. Miettinen 1969

RUSKO Merttilä
Kumpare

Pinta-jalöytökartta 1

1:50

D

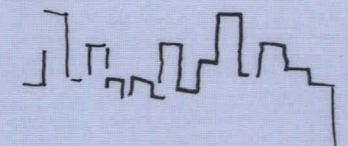
E

F

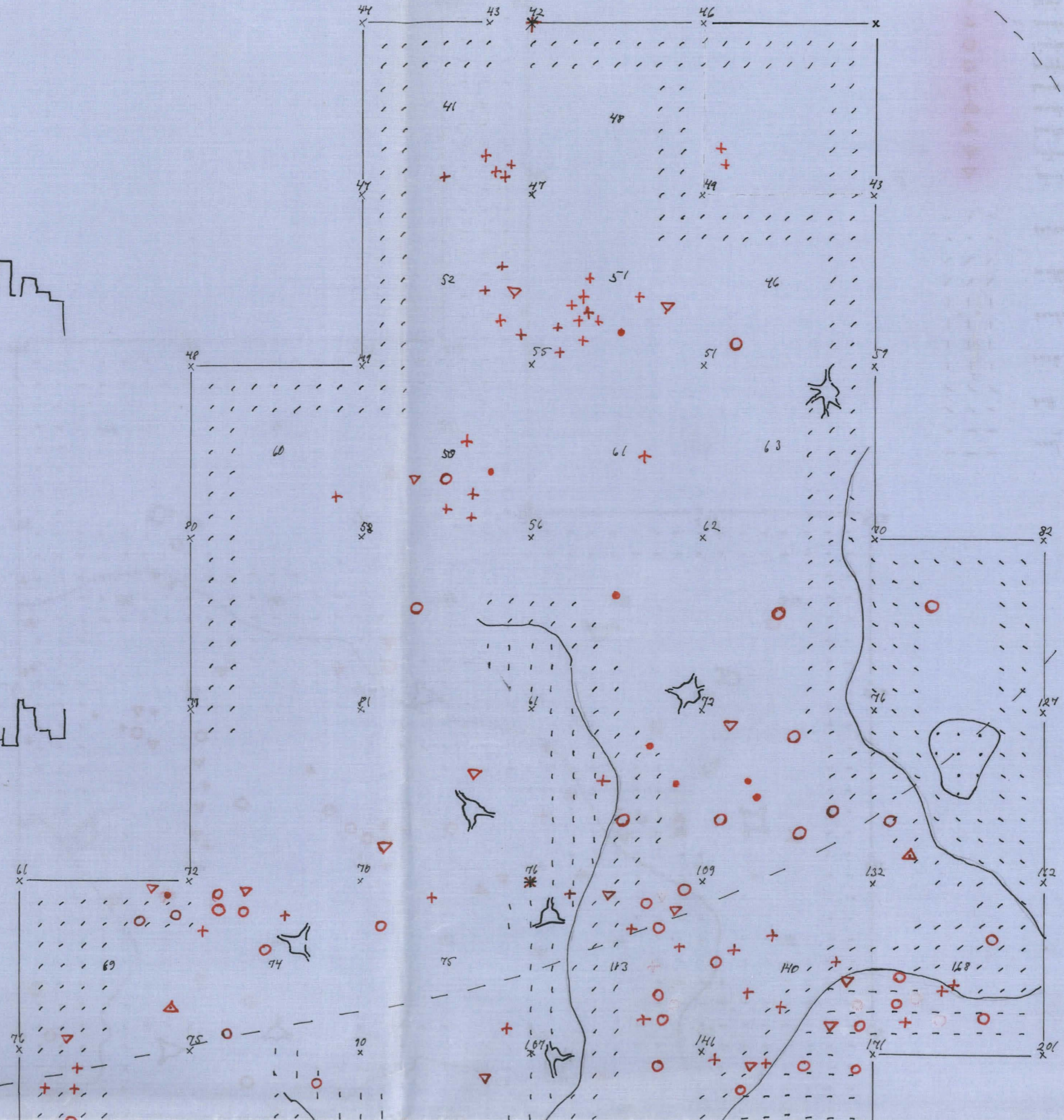
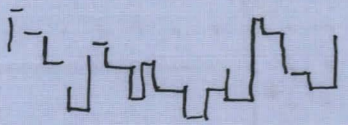
G

H

I



Tubbi-kasa



K

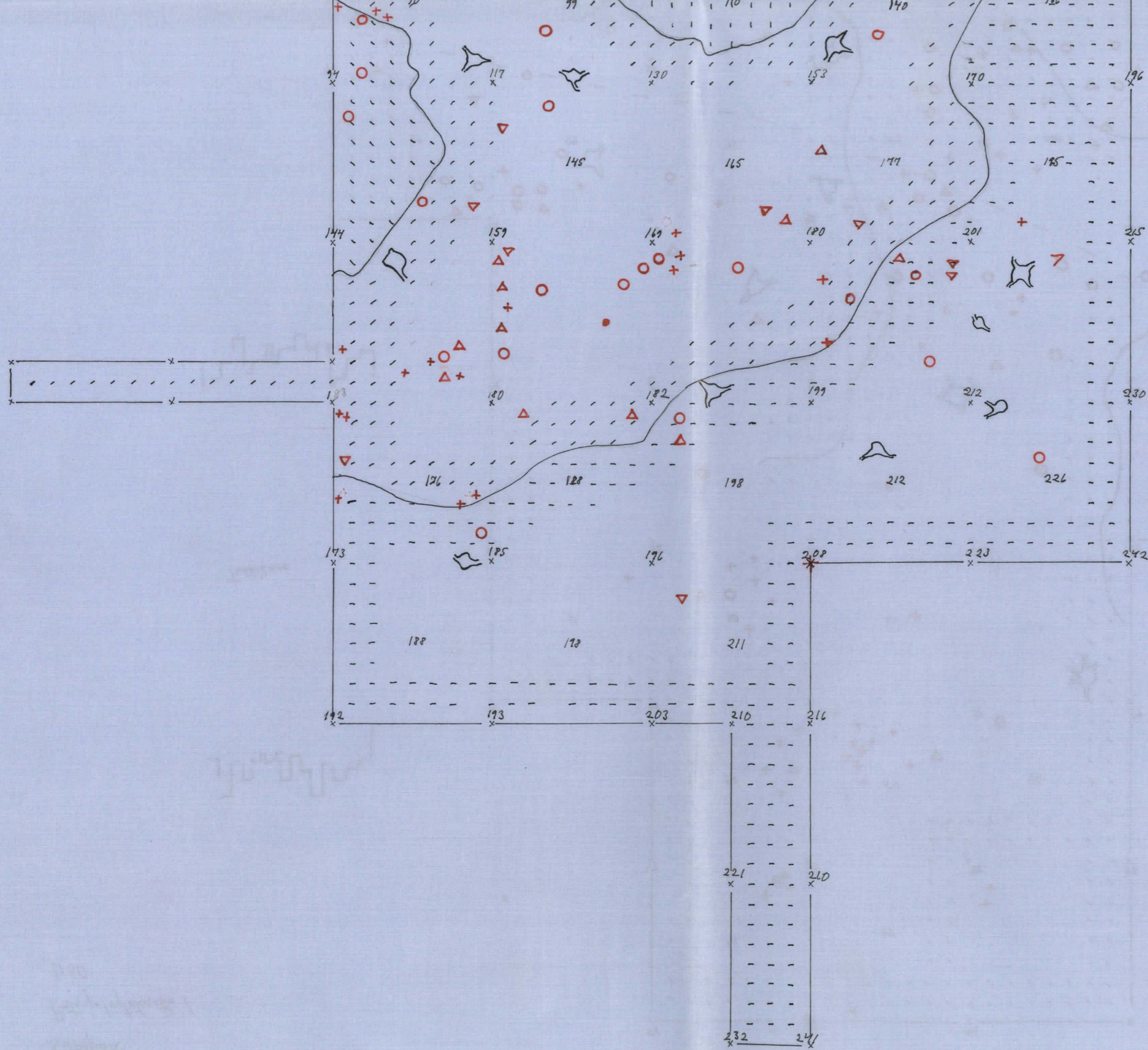
L

M

N

O

P



- - - vaal. kelt. hiekkaa
- / / / kelt. hiekkaa
- | | | ruske. hiekkaa
- | . | . | kärkeämpää ruske. hiekkaa
- \ \ \ mullansete. hiekkaa
- . . . savea

- △ pii-iskos
- △ pihavin
- ▽ kvartsi-iskos
- ▽ kvartsiavin
- + keramiilla
- porfyriitti + liuskeiskos
- liuske-osine
- ▽ tuolokärvi
- hioin

Liite 2)

5

6

7

8

9

10

11

12

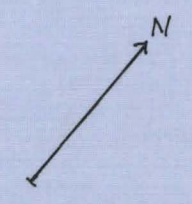
T. Miettinen 1969

RUSKO Merittilä
Kumpare

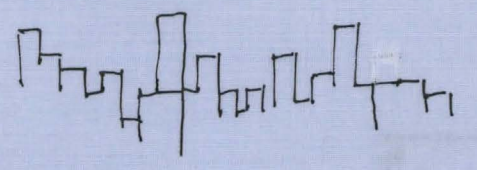
Pinta- ja löytökartta 2

1:50

D



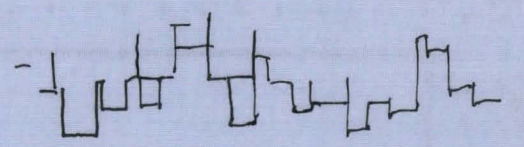
E



F

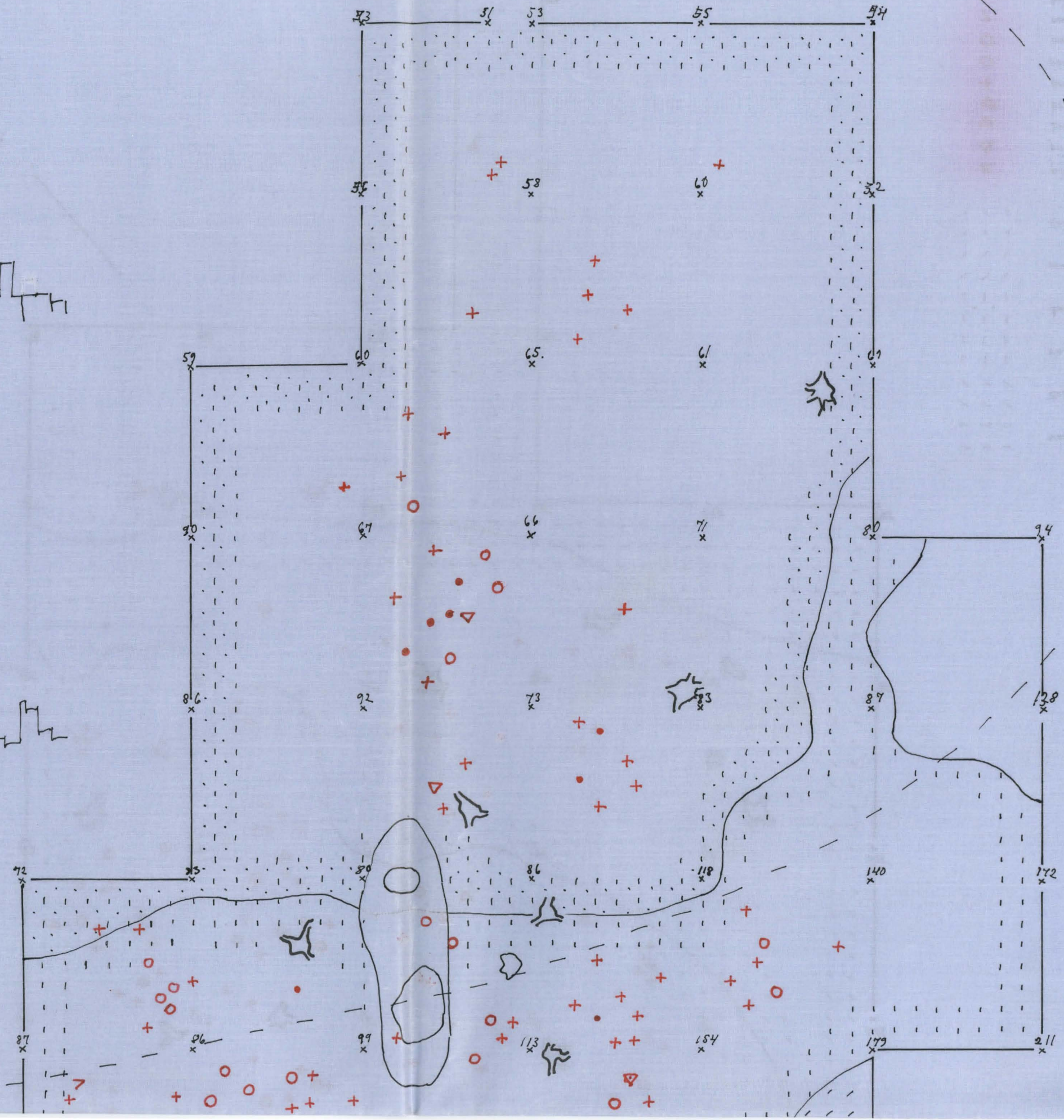
Tullikasa

G



H

I



K

L

M

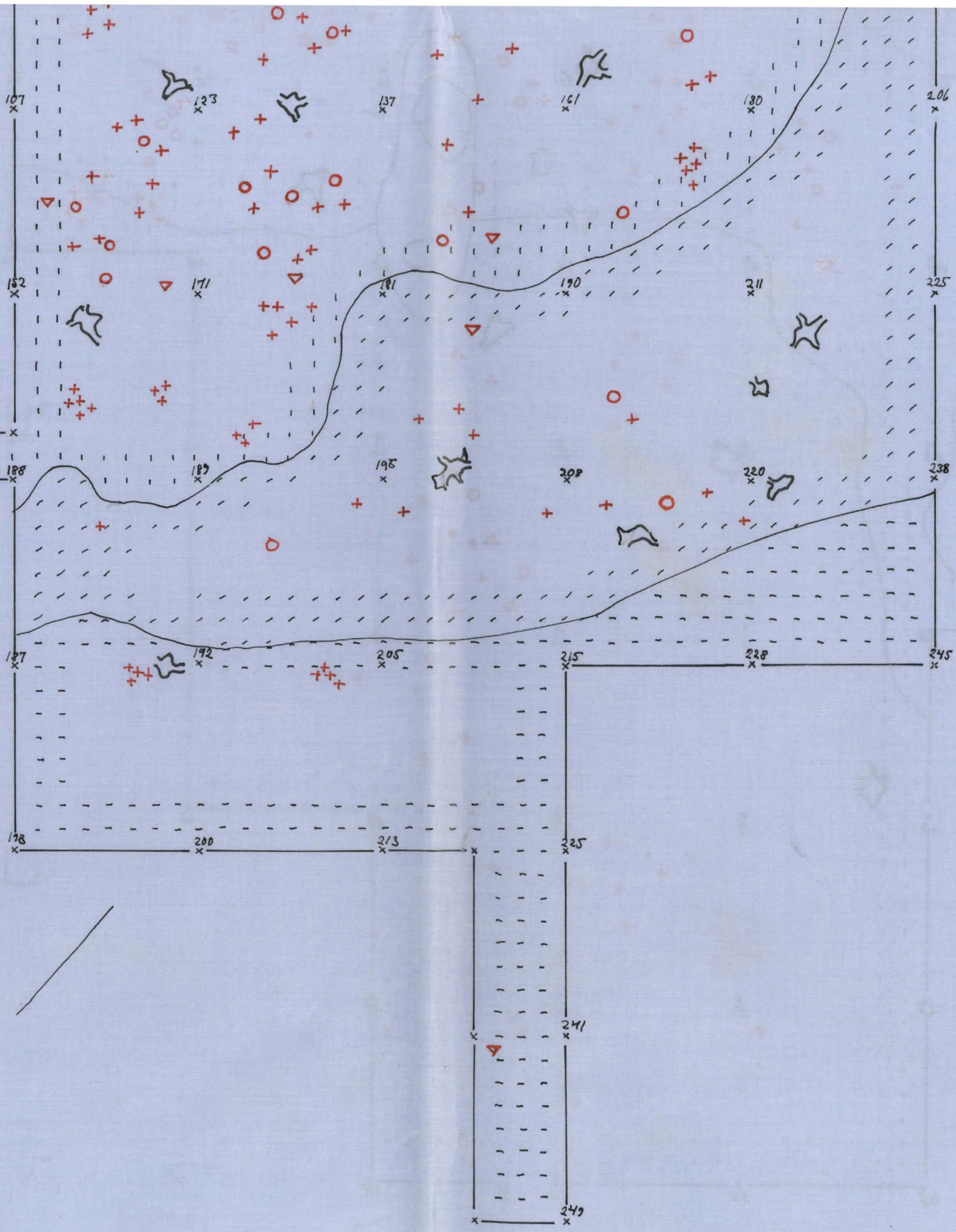
N

O

P

37 m mpy

36 m mpy



- - - vaal. hiekkaa
- / / / kelt. hiekkaa
- | | | rusk. hiekkaa
- | | | kookkamman rusk. hiekkaa
- \ \ \ mullansch. hiekkaa
- . . . savua
- ▲ piir-iskos
- ▲ piikaavin
- ▼ kvartsi-iskos
- ▼ kvartsiikaavin
- + kornuikkaa
- porfyriitti- & liuske-iskos
- liuske-osine
- muolenkärki
- huoin

Liitt. 5

6

7

8

9

10

11

12

Tuhtinen 1969

RUSKO Mertsilä
Kumpare

Pinta- ja löytökartta 3

1:50

D

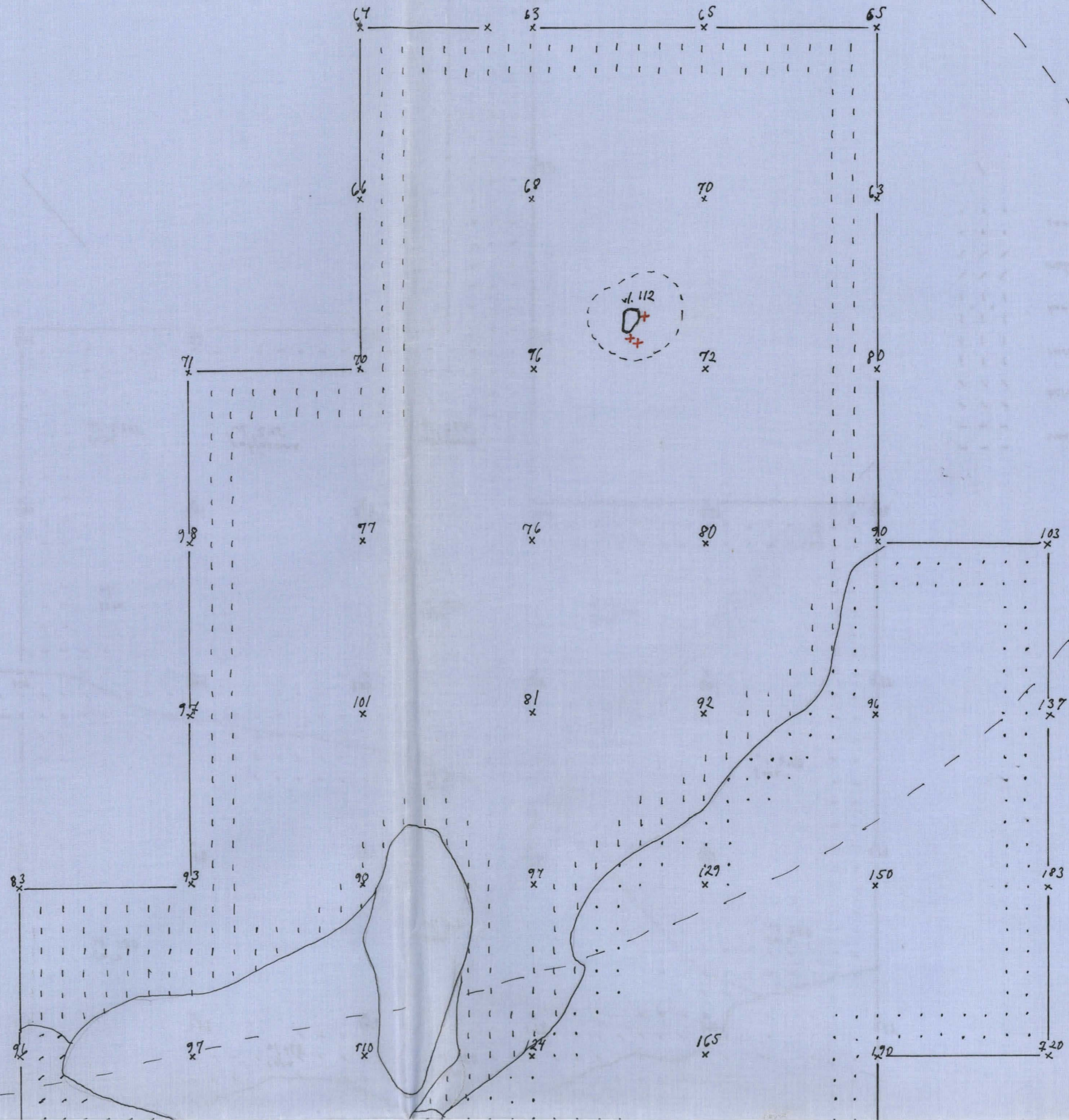
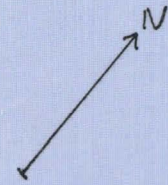
E

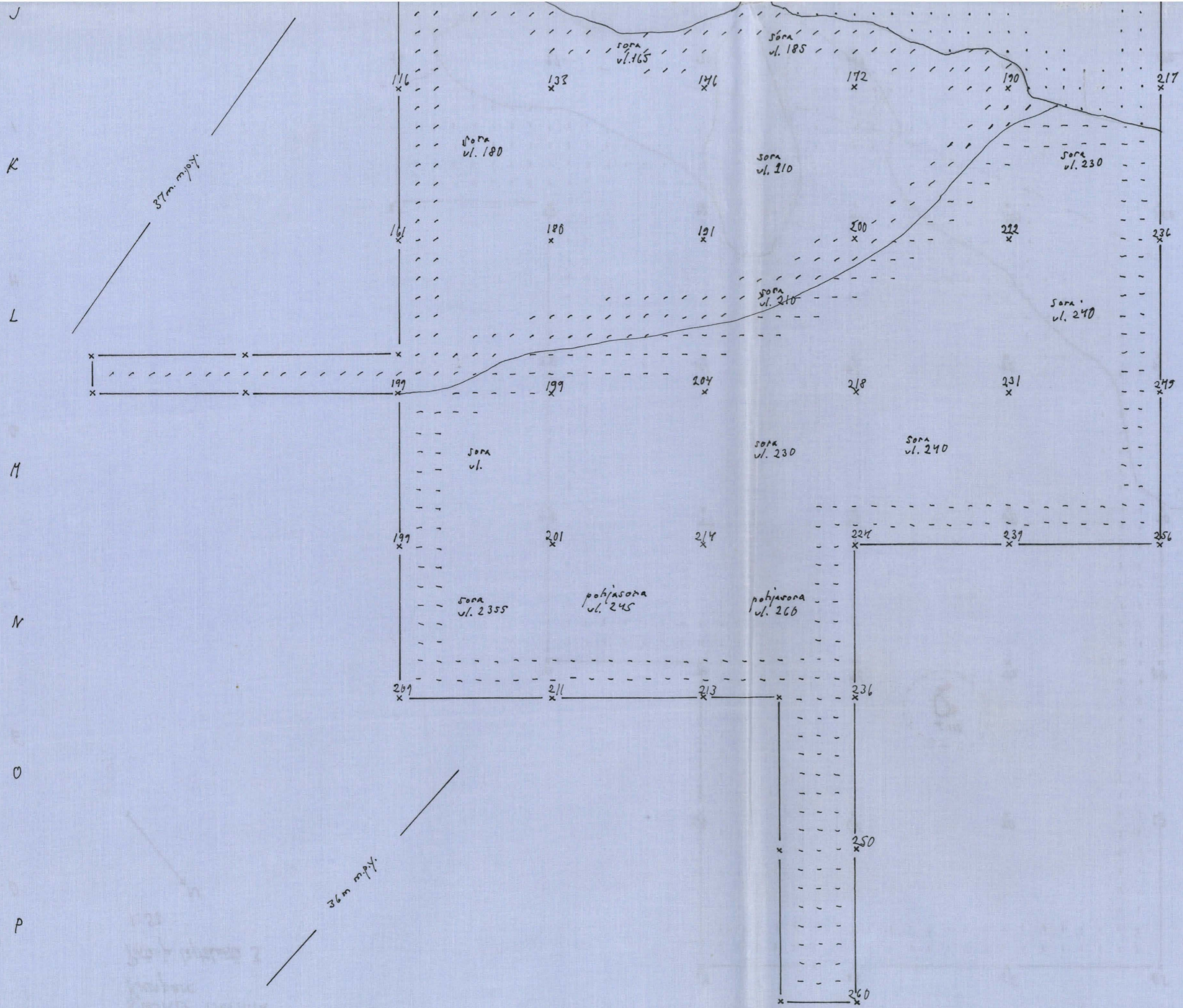
F

G

H

I





- - - vaal. kelt. hiekkä
- / / / kelt. hiekkä
- | | | rusk. hiekkä
- | . | | karbampun rusk. hiekkä
- \ \ \ mullansob. hiekkä
- . . . saven
- /

120
 125
 130
 135
 140
 145
 150
 155
 160
 165
 170
 175
 180
 185
 190
 195
 200
 205
 210
 215
 220
 225
 230
 235
 240
 245
 250
 255
 260

RUSKO

VAHTO

TIEN LEVEYS OJAT JA LISKAT
MUKAAN LUETTUINA

KP 635124
40.970 N60 ~ 12m KILOMETRIPYLVÄÄSTÄ
KOHTISUORAAN TIEN YLLÄ

KILOMETRIPYLVÄS

R = 10

R = 10

LINJA A 100

1 2 3 4 5 6 7 8 9 10 11 12

37

36

35

34

R = 250

R = 250

PL 1236

T. Miettinen v. 67
RUSKON HERTTILÄN KUMAREEN
kaiv. kaat.

VAHTOEUROIDEN
TIELINJA

B 100

A 50

Lunastetun
alueen raja

110.00 M
LINJA B 120

KP 2



Valok. 1

Negati. 35255

Asuinpaikkarinne puhdistettuna okista.
Ylempien terassien reuna buvan oikeassa
reunassa näyy selvästi.
60m:n pummin ticalueen keskibohden
merkkilappi buvan keskellä.
Kuva idästä.



Valok. 2

Negati. 35256

Asuinpaikkarinne ylempien terassien
luotta. Ruskonjoki virtaa taustametsän
edessä olevassa notkassa.
Oikealla olevan tubbi-basan asuinpiesti-
vän alustuksen edessä jokekuoppa.
Kuva luoteesta.



Valok. 3

Negati. 35257

Asuinpaikkarinne alhaalta käsin nähty-
nä.

Mollemmat terassit näkyvät selvästi.
Alemman reuna on suunnilleen etä-
ällä olevan polun yläpuolella.
Kuvan oikeasta reunasta näkyy sel-
västi kuinka sinne laskeutuu myös
koilliseen ja itään.

T. Miettinen v. 1969
RUSKON MERTILÄN KUMPAREEN
kivik. asuinpaikan kaivauskenttä



Valok. 4
Negat. 35258

Ensimmäisten ruutun⁴ avaus käynnissä ylemmän terassin juurella. Vasemmalla olevien mänttien välillä otettu se hiukka sieltä josta Huom. v. 62 löysi kerranmuksan. Kuva lounaasta.



Valok. 5
Negat. 35259

Ensimmäisten ruutujen kaivauksista. Mr. Onni karbilan, joka on tullut seuraamaan kaivauksia, oikealla puolella on 60 metrin perustelinepaalu. Kuva lounaasta.



Valok. 6
Negat. 35260

Kaivaus on edistynyt jo ylemmän tammien reunalle saakka. Etualalla alempi kooja huom. rinteen kantoisuus

T. Miettinen v. 1967
RUSKON MERTILAN KUMPAREEN
kiiv. asuinpaikan kaivauskaivokset



Valok. 7
Negat. 35261

Ruudussa 19 sijaitseva "ruosten-
buoppa", jota luultiin aluksi tulon-
pitoaikaksi. Kysymys lienee jois-
takin vaustuneista mineraaleista
jotka olivat väinänneet ja bo-
vetta neet hieman.



Valok. 8
Negat. 35262

Ylitasanteella ruudussa E10 sijai-
nut butteurimaa-kuoppa, jonka
pohjalta n. 60 cm:n syvyydestä löy-
tyi keramiikkaa.
Kuva lounaasta.



Valok. 9
Negat. 35263

Ylitasanteen kaivaus käynnissä
"Jätekuopan" tutkimus alkaa.
Etualalla ylempi kasa.
Kuva luestesta.