

Ernst. tite 182/19.6.1987

11

RUOVESI JÄMINKIPOHJA JOKIRANTA

Kivikautisen asuinpaikan
koekaivaus
P.Kankkunen 1988

SISÄLLYSLUETTELO

Johdanto	2
Kaivauspaikan esittely - arkistotietoa	3
Ote peruskartasta 2231 01 Jäminkipohja	4
Koekaivauspaikan sijainti ja topografia	5
Kaivaustekniikka	5
Maaperä/Kulttuurikerros	6
Löydöt	7
Negatiiviluettelo	7
Dialuettelo	8
Vaaituslista koekuopista	8
Kuvataulu	11
Yleiskartta 1:500, A2	12

JOHDANTO

TVL:n tiesuunnitelmien (tien n:o 14309 linjaus) johdosta otettiin Ruoveden Jämkipohjan Jokirannan mahdollinen kivikautinen asuinpaikka koekaivausryhmän kesän 1988 ohjelmaan. Kivikautisia asuinpaikkalöydöksiä oli vuoden 1970 inventoinnissa löydetty Saarisen ja Nevalaisen tilojen alueella olevalta pellolta. TVL:n uusi tielinjaus on suunniteltu tämän peltoalueen halki, ja tehtävänämme oli tarkastaa tämän tielinjauksen osalta mahdollisen asuinpaikan luonnetta ja ulottuvuuksia.

Kenttätyö tehtiin ajalla 1.-5.8.1988. Kaivausapulaisia oli viisi, joista yksi Ruoveden kunnan työllistämisvaroilla palkkaama. Piirtäjänä oli fil. yo. Oili Räihälä, ja kaivauksen johti allekirjoittanut.

Helsingissä, 13.2.1989

Päivi Kankkunen
Päivi Kankkunen

KAIVAUSPAIKAN ESITTELY - ARKISTOTIETOA

KUNTA: Ruovesi

KYLÄ: Jäminkipohja

KOHDE: Jokiranta (Jäminkipohja 1)

TILA: Rno 1:44 SAARELA, om. Anni Nevanen, 34600 RUOVESI
Rno 1:50 JOKIRANTA, om. Sulo Saarisen perikunta
c/o Ahti Saarinen, 34450 JÄMINKIPOHJA

PERUSKARTTA: 2231 01 JÄMINKIPOHJA

KOORDINAATIT: x = 6865 50

y = 505 58

z = 100 - 105 m mpy

AIEMMAT TUTKIMUKSET: M.Huurre inv. 1970

AIEMMAT LÖYDÖT: KM - - - ?

KERTOMUKSEN LIITTEET: - Löydöt km 24479:1-20
diar. 11.10.1988

- Kartta

- Negatiivit: 74038-74045

- Diapositiivit: 16233-16238

s. 7 negatiiviluettelo

s. 8 diapositiiviluettelo

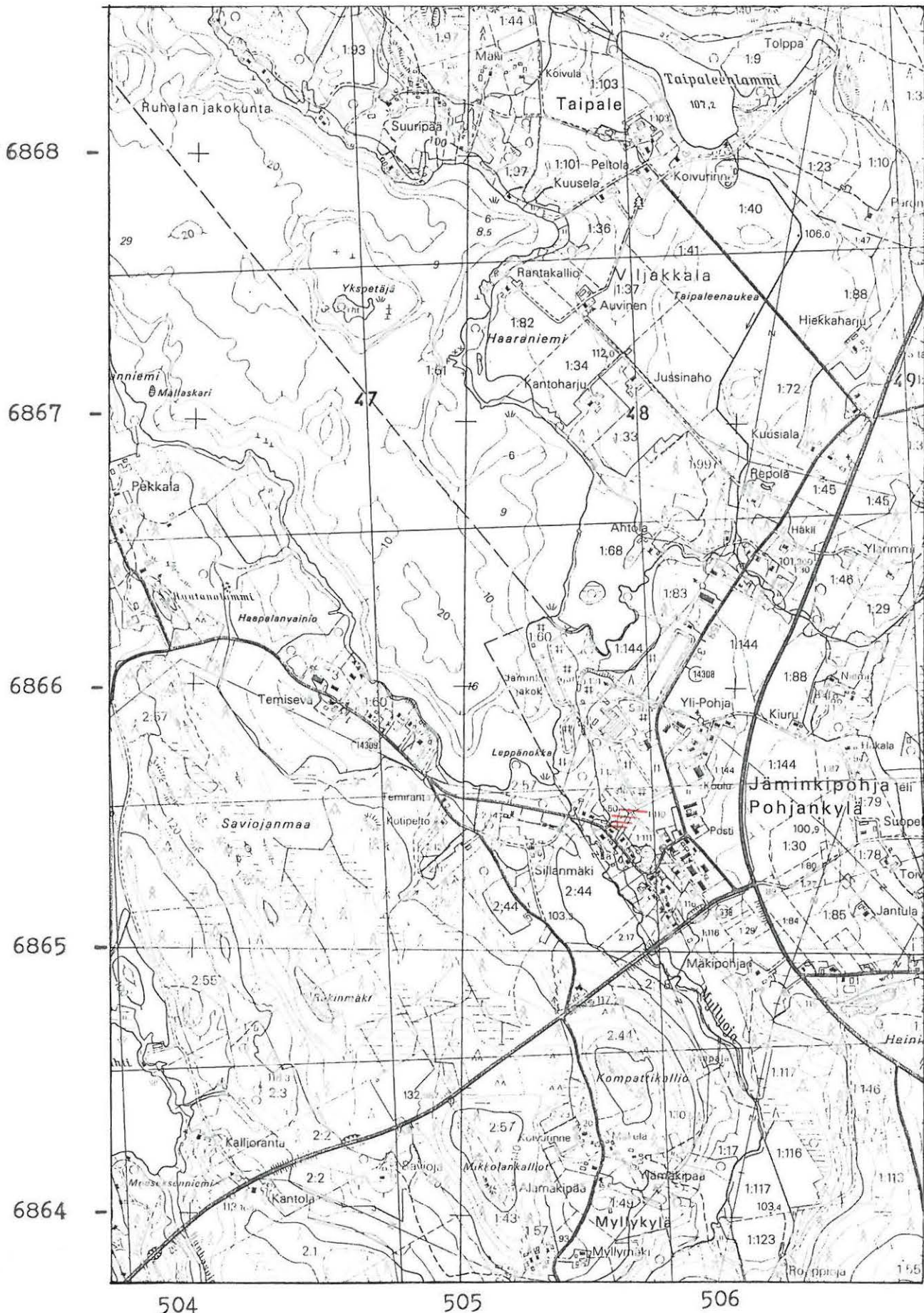
s. 8 vaaitusluettelo

s. 11 kuvataulu

s. 12 yleiskartta 1:500, A2

RUOVESI JÄMINKIPOHJA JOKIRANTA

Ote peruskartasta 1:20 000 2231 01 JÄMINKIPOHJA (1983)



Koekaivausalue on merkitty punaisella

KOEKAIVAUSPAIKAN SIJAINTI JA TOPOGRAFIA

Ruoveden Jäminkipohjan Jokirannan kivikautinen asuinpaikka sijaitsee Ruoveden kirkosta eteläkaakkoon n. 10,5 km, tilojen Rno 1:44 Saarela ja Rno 1:50 Jokiranta alueella, Jäminkipohjan kylässä Jäminginselälle virtaavan Myllyojan koillisella peltorinteellä Jäminginselän pohjukassa. Rinne viettää lounaaseen; Myllyojan länsipuolella maasto nousee lounaaseen, joten Jokirannan asuinpaikka on jokilaakson itärinteellä. Asuinpaikka on hiekkaisella peltorinteellä, jonka yläosassa hieno hiekkainen maaperä vaihtuu savikoksi. Suurin osa pellostä on paketissa. Pakettipellon yläpuolella, koillisessa ja pohjoisessa, oli niittyä ja heti pellon reunassa koivikkoa ja pusikkoa. Pakettipellon ja sen itäpuolella olevan viljellyn peltoalueen välissä oli kynnettyä aluetta, josta tehtiin muutamia irtolöytöjä.

Nykyisen Pekkalaan johtavan pienen tien varrella on omakotitaloja ja peltoja. Alueen pohjois- ja koillispuolella, aivan rinteiden päällä, oli tehdasrakennuksia. Peltoalueen halki on vedetty kunnan vesi- ja viemäriinlinja.

KAIVAUSTEKNIikka

TVL oli pyynnöstä paaluttanut suunnitellun tielinjauksen siten, että keskilinja sekä reunalinjat oli merkitty 20 m:n välein olevilla paaluilla. Koekuopat sijoitettiin tämän esi-paalutuksen mukaisesti noin 10 m:n välein. Koordinaattipaalu numeroitiin siten, että x sai arvot 70 ja siitä ylöspäin ja y noudatti TVL:n linjanumerointia.

Koekuopat olivat neliömetrin suuruisia. Niistä poistettiin turve lapiolla ja sen jälkeen kaivamista jatkettiin pelkoilla; myös multakerros kaivettiin pelkoilla. Kuoppia kaivettiin kunnes saavutettiin puhdas ja löydötön kerros. Kuopat vaaittiin ja niistä kirjoitettiin muistiinpanot, minkä jälkeen ne peitettiin.

Kiintopisteenä käytettiin keskellä pakettipeltorinnessä olevaa likakaivonkantta. Sille saatiin korkeudeksi 102,90 m mpy.

Tutkimusalueesta piirrettiin yleiskartta ja koekuopista tehtiin muistiinpanot.

MAAPERÄ/KULTTUURIKERROS

Kokonaan tai suureksi osaksi savea olivat kuopat: 92/9438; 105/9460; 90/9440; 101/9437,5; 90,5/9388; 100/9390; kuoppa 1, sekä kuoppa 2 aivan pellon yläreunassa. Multakerroksen paksuus kuopissa vaihteli 20 cm:stä 60 cm:iin. Multakerroksen alla oli yleensä, savikuoppia lukuun ottamatta, n. 10-30 cm:n paksuinen kellertävän hiekan kerros, joka syvemmillä vaihettui savipitoiseksi maaksi. Hiekan ja mullan raja oli kuopissa yleensä sekoittumaton ja selvä.

Kuopissa 90/9368 ja 9378 oli multakerroksen alla muutaman senttimetrin paksuinen nokiraita, jonka alapuolella mahdollista harmaata, palanutta hiekkaa ja edelleen ruskeaa hiekkaa, joka vaihettuu savimaaksi. Hiekka oli kuopissa karkeampaa kuin ylempänä rinteessä olleissa kuopissa. Maaperässä ei ollut kiviä juuri lainkaan. Varsinaista likamaata ei kuopissa ollut; hieman epämääräisen näköistä hiekkaa kuitenkin kuopissa 91/9398, 90/9368 ja 9378. Kuopassa 90/9407.5 oli n. 65 cm:n syvyydessä harmaan hiesumaan alla kerroksittain kellertävää hiekkaa ja harmaata hiesua.

LÖYDÖT

	kpl	g
kvartsiydin	2	85
retusoitu kvartsi	1	0,5
kvartsi-iskos	12	25,5
pii-iskos	1	2
palanutta luuta	78	23,6

Löydöistä suurin osa tuli multakerroksesta. Kuopasta 90/9418,5 löytyivät kvartsi-iskokset kellertävästä hiekasta. Kuopasta 90/9407,5 löytyi mullasta 2,05 g palanutta luuta; suurin osa samasta kuopasta löytynyttä palanutta luuta tuli kellertävästä hiekasta, 70-80 cm:n syvyydestä viimeiset palaset. Muutamat kuopasta löytyneistä luista olivat huomattavan suuria.

YHTEENVETO

Jäminkipohjan Jokirannassa tutkimukset keskitettiin tulevan TVL:n tielinjauksen alueelle, jonne kaivettiin neliömetrin suuruisia koekuoppia 23 kpl. Lähes kaikki löydökset, kuopan 90/9408.5 palaneita luita lukuunottamatta, tulivat pellon multakerroksesta eikä kulttuurimaahavaintoja tehty. Kaivaus-havaintojen perusteella katsottiin uuden tielinjauksen alue riittävästi tutkituksi. Asuinpaikan ulottuminen tielinjauksen ulkopuolelle, sen laajuus ja rajat, ovat kokonaan selvittämättä ja täten muinaismuistolain nojalla rauhoitettuja.

NEGATIIVILUETTELO

- 74038 Tutkimusaluetta, kuvattu SW-NE. Panoraama seuraavan kanssa.
- 74039 Tutkimusaluetta, kuvattu SW-NE. Panoraama edellisen kanssa.
- 74040 Tutkimusaluetta, kuvattu NWN:stä. Panoraama seuraavan kanssa.
- 74041 Tutkimusaluetta, kuvattu NWN:stä. Panoraama edellisen kanssa.
- 74042 Tutkimusaluetta, kuvattu NE:stä. Panoraama yhdessä kuvien 74043 ja 74044 kanssa.
- 74043 Tutkimusaluetta, kuvattu NE:stä. Panoraama yhdessä kuvien 74042 ja 74044 kanssa.
- 74044 Tutkimusaluetta, kuvattu NE:stä. Panoraama yhdessä kuvien 74042 ja 74043 kanssa.
- 74045 Tutkimusaluetta, kuvattu tieltä. Asuinpaikka Saarisen ja Nevalaisen ulkorakennusten välistä näkyvässä rinteessä. Kuvattu SW:stä.

DIALUETTELO

- 16233 Tutkittavaa peltorinnettä. TVL:n uusi tielinja paa-
lutettu. Kuvattu SW
- 16234 Tutkittavaa peltorinnettä. Kuvattu nykyiseltä tiel-
tä. Oikealla Saarisen, vasemmalla Nevalaisen ulko-
rakennukset. Kuvattu SW
- 16235 Tutkittavaa peltorinnettä. Panoraamakuva seuraavan
kanssa. Kuvattu NWN
- 16236 Tutkittavaa peltorinnettä. Panoraamakuva edellisen
kanssa. Kuvattu NWN
- 16237 Kaivausaluetta kuvattu mäen päältä. Keskellä Saari-
sen talo. Kuvattu NE:stä.
- 16238 Koekuopan 100/9418 ENE-profiili. Kuvattu SWS.

VAAITUSLISTA KOEKUOPISTA

70/9398.5	105.31
	104.80
80/9379	103.04
	102.50
80/9389	104.11
	103.61
80/9399	104.81
	104.27
80/9409	106.01
	105.41
80/9419	107.29
	106.79
82.5/9452.5	109.23
	108.68

90/9369	101.00
	100.10
90/9378.5	102.08
	101.56
90/9389	103.52
	102.95
909398.5	104.55
	103.83
909408.5	105.62
	104.84
89/9418,5	107.20
	106.77
89.5/9428.5	108.29
	107.87
91/9438.5	108.70
	108.25
90.5/9448	109.47
	108.82
99/9388.5	102.70
	102.20
99/9398.5	104.28
	103.86
99/9408.5	105.73
	105.26
100/9418	107.28
	106.70

101/9438	109.24
	108.82
105/9398	104.01
	103.51
103.5/9457.5	kaivettu 30 cm, jonka jälkeen kuoppa veden peitossa

P. KANKKUNEN 1988



F 74042 - 044 PANORAMAKUVA TUTKIMUSALUEEN ITÄ- JA ETELÄOSAAIN - KUVATTU MÄEN PÄÄLTÄ NE:STÄ



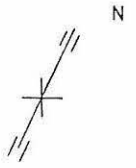
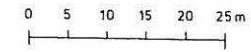
F 74040 - 7041 :
PANORAMAKUVA
TUTKIMUSALUEESTA
KUVATTU NWN:STÄ



F 74045:
TUTKIMUSALUETTA
KUVATTU TIELTÄ SAARISEN (OIK.)
JA NEVALAISEN (VAS.)
ULKORAKENNUSTEN VÄLISÄ
ASUNPAIKKAA-RUUTUSSA;
TVL:IN PARLUTTAMA TIELKIJAA
KUVATTU SW → NE

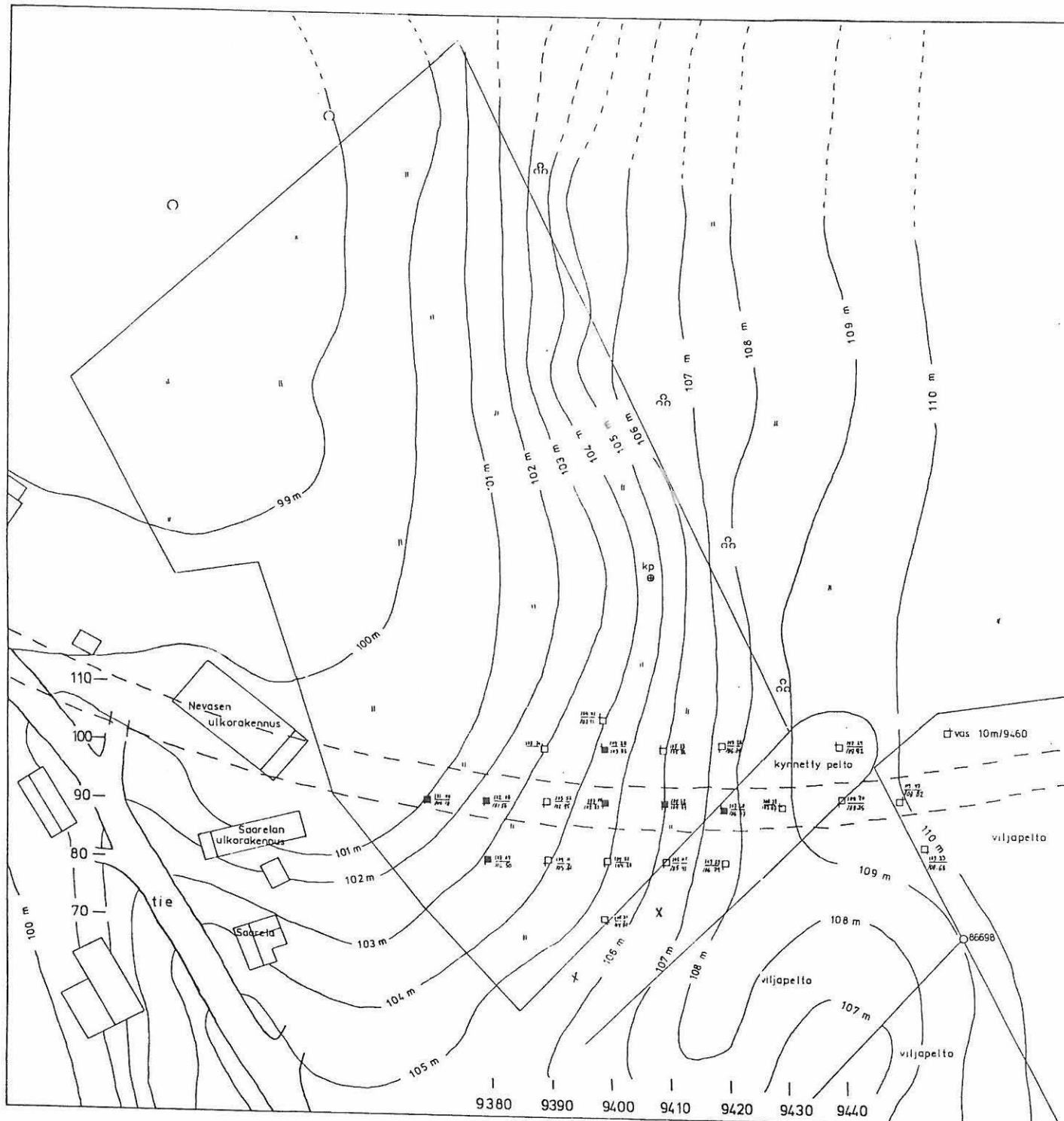
RUOVESI JÄMINKIPOHJA JOKIRANTA
PÄIVI KANKKUNEN 1988

Yleiskartta



Kp 105.11 m mpy.
Piirt Oili Räihälä

neulapohjainen



- ⊕ kiintopiste (kaivonkansi)
- löydön koekuoppa
- löydöllinen koekuoppa
- 86698 rajapyykki
- " heinikko
- ⊖ puskia
- lehtipuita
- X irtolöytöjä
- - - suunnitellun tien paikka